



LA PREMSA DEL BAIX

n# 74

Gener 2016

El diari gratuït del Baix Llobregat

miembre de l'associació
amic mitjans d'informació i comunicació

Propera edició: **15 Febrer**

ANUNCIA'T EN AQUEST DIARI

Telèfon: **615 87 33 44**

mail@lapremssadelbaix.es

POLÍTICA Pàgina 7



Oriol Junqueres canvia l'Ajuntament per la Generalitat de Catalunya

ECONOMIA Pàgina 10



Amazon s'estableix definitivament al Prat de Llobregat

CULTURA Pàgina 12-13



Fira de la Candelera de Molins i Mostra de Sant Vicenç

ESPORTS Pàgina 15



Torró i Díez guanyen el Nacional Absolut de tennis a Sant Joan Despí



SEGUEIX CADA DIA LES NOTÍCIES DE LA TEVA COMARCA EN: www.lapremssadelbaix.es



gestióveinal

telf. 93 461 90 01
Rambla Josep M^o Jujol 51,
Sant Joan Despí

assesoria i gestió de finques
www.gestioveinal.es

Tots volem el millor servei, i nosaltres te'l personalitzem per què no tots som iguals



165^a Fira de la CANDELERERA

5,6 i 7 de febrer de 2016
Molins de Rei



Som més



La comarca compta actualment amb un total de 806.651 habitants gràcies a l'augment respecte a l'any 2014 d'un 0,5 per cent

Pàgina 5



Fundada en 1995, se ha consolidado como empresa constructora de referencia, gracias a su alto grado de profesionalidad y servicio.

T. 93 656 68 67

SE REALIZAN LOS PRESUPUESTOS SIN COMPROMISO

TRABAJOS VERTICALES
DEPARTAMENTO DE ARQUITECTURA
PROYECTOS DE OBRA MAYOR Y MENOR
REHABILITACIÓN INTEGRAL DE EDIFICIOS
TRAMITACIÓN DE LICENCIAS DE OBRA Y SUBVENCIONES
MANTENIMIENTO DE EDIFICIOS Y NAVES INDUSTRIALES
OBRA NUEVA - REFORMAS INTERIORES Y DECORACIÓN

www.construclam.com

ANUNCIA'T EN AQUEST DIARI des de 25€/mes Telèfon: 615 87 33 44

Propera edició: **15**
Febrer

ANUNCIA'T EN
AQUEST DIARI

des de 25€/mes
Telèfon: 615 87 33 44

LA PREMSA DEL BAIX
D.L.B - B-24636-2009

Producció y promoció:

MediaBaix, S.C.P

Publicitat i Atenció al client:

Tel. 615 87 33 44

mail@lapremssadelbaix.es

Editor:

Mariano Martínez

Redacció:

mfontanals@lapremssadelbaix.es

Marçal Fontanals

Irene J. Sánchez

Col·laboradors:

Astrid Roda de Sola

Josep Padilla

Fotografia:

arxiu i cesions

LA PREMSA DEL BAIX no es fa responsable de la veracitat de la publicitat ni dels articles aliens a aquesta redacció. Es prohibeix la publicació, còpia o difusió de qualsevol tipus d'imatge, logotip, disseny, fotografia o continguts d'aquesta publicació sense el previ consentiment de l'editor, així com dels respectius propietaris intel·lectuals dels mateixos. L'empresa es reserva el dret de tramitar accions legals si es fa un ús il·legal.

Podrà trobar el nostre diari distribuït en les següents poblacions:

CORNELLÀ DE LLOBREGAT

ESPLUGUES DE LLOBREGAT

SANT JOAN DESPÍ

SANT FELIU DE LLOBREGAT

SANT JUST DESVERN

MOLINS DE REI

SANT VICENÇ DELS HORTS

LA PALMA DE CERVELLÓ

CORBERA DE LLOBREGAT

PALLEJÀ

SANTA COLOMA DE CERVELLÓ

SANT CLIMENT DE LLOBREGAT

SANT BOI DE LLOBREGAT

VILADECANS

GAVÀ

CASTELLDEFELS

EL PRAT DE LLOBREGAT

Distribuït a:

- Ajuntaments
- Mercats municipals
- Administracions de loteries
- Fleques
- Bencineres
- Centres comercials
- Botigues d'alimentació
- Fruiteries
- Cafeteries
- Bars
- Restaurants
- Estancs
- Resta de comerços de les principals zones comercials de cada població



lapremssadelbaix.es

En www.lapremssadelbaix.es podrà veure els continguts d'aquest diari i molt més:

SOCIETAT

Una santfeliuena, escollida la dona més maca de la terra

Mireia Lalaguna va ser escollida Miss Món en el certamen de bellesa que es va celebrar a la ciutat xinesa de Sanya

La santfeliuena Mireia Lalaguna, de 23 anys, es va coronar com a Miss Món en l'edició número 65 d'aquest certamen de bellesa que es va celebrar a la ciutat xinesa de Sanya. Model i estudiant de farmàcia, a més de pianista aficionada, la jove va aconseguir imposar-se a les representants de Rússia i Indonèsia, que van acabar com a finalistes i destacar per sobre les altres 113 miss.

Aquest és el primer cop que una representant espanyola guanya el concurs britànic, el

més llarg del món en la seva categoria. Al certamen rival de Miss Univers, Amparo Muñoz va aconseguir la banda el 1974. Fins ara el millor resultat per a Espanya a Miss Món va ser per a Carmen Tita Cervera que va ser segona dama d'honor el 1961.

Lalaguna va començar la carrera de model als 14 anys, compaginant les desfilades amb els estudis. A finals d'octubre passat va ser elegida com a candidata a Miss Món per Espanya. Actualment viu a cavall entre Madrid i Barcelona.



La Unitat Ràpida de Sant Just Desvern fa més de 900 actuacions els darrers dos anys

L'Ajuntament ha prorrogat el contracte de manteniment de la via pública i l'espai urba a l'empresa ACSA

Allarg d'aquests dos anys, ha dut a terme més de 900 actuacions, mitjançant les quals s'han arranjat i millorat 3.754 m2 de voreres i s'han asfaltat 1.422 m2, entre d'altres treballs. Amb aquestes xifres s'ha complert amb escreix el que s'establia al contracte i donar el bon servei, l'Ajuntament

de Sant Just Desvern ha apostat per prorrogar el contracte dos anys més a favor de l'empresa ACSA, Obras e infraestructuras S.A.U.

Per dur a terme aquestes tasques hi ha dues unitats ràpides amb dedicació exclusiva, que actuen ràpidament allà on és necessa-

ri, evitant així el deteriorament de l'espai públic, des d'un panot aixecat per una arrel fins al manteniment integral dels vials. Entre d'altres actuacions, pintura, instal·lació de mobiliari urbà i senyalètica, i la reparació d'asfalt del carrer Narcís Monturiol i la cruïlla amb el carrer Ramon i Cajal.

Foto: Aj. Sant Just Desvern



Més ambulàncies del SEM per al Baix Llobregat

S'ha posat en marxa un total de 41 unitats que se sumen a les 25 que van entrar en servei el passat 16 de desembre

Dins el desplegament gradual del concurs de Transport Sanitari Integrat a tot el territori català s'ha posat en marxa avui dimarts un total de 41 noves unitats del Servei d'Emergències Mèdiques (SEM) al Baix Llobregat Centre Litoral i a l'Hospitalet de Llobregat. Així, comencen a donar servei 41 noves ambulàncies: 35 de Suport Vital Bàsic (SVB) integrades per dos Tècnics d'Emergències Sanitàries (TES), 4 de Suport Vital Avançat (SVA) integrades per un TES, un infermer i/o un metge, i 2 Vehicles d'Intervenció Ràpida

(VIR) integrats per un metge i un TES, que donaran servei a més de 800.000 ciutadans. Aquestes unitats se sumen a les 25 que van entrar en servei el passat 16 de desembre, renovant així la totalitat de la flota de l'Àrea Metropolitana Sud de Barcelona.

A partir d'ara, el Sistema d'Emergències Mèdiques s'encarrega de centralitzar la gestió de tot el transport sanitari públic de Catalunya, fins ara coordinada entre el CatSalut (per al transport no urgent) i el SEM (per al transport urgent). L'objectiu és millorar la coordinació de les dues modal-



Foto: Arxiu

tats de transport, l'ús dels recursos i la gestió dels mateixos.

Més hores i llocs de treball

Aquest contracte de prestació del servei de transport sanitari integral

de Catalunya, amb un valor total de 214 milions d'euros, garanteix un augment del nombre d'hores en un 5,29% i manté els llocs de treball i el nombre de vehicles que prestaran servei. El seu període de vigència és de 6 anys, prorrogable fins a un màxim de 10.

Sant Feliu inaugura la remodelació del Mercat Municipal 'La Plaça'

El mercat compta amb deu parades de comerç que recullen totes les especialitats. La proposta ha optat per ubicar en planta baixa tant l'espai de parades com la logística, per evitar un cost excessiu, deixant el soterrani com un espai complementari de magatzem. En total, la superfície construïda és de 606,30 m2. L'obra, promoguda per l'AMB i l'Ajuntament de Sant Feliu de Llobregat, ha comptat amb un pressupost d'1.781.344,91€. El projecte ha anat a càrrec de l'arquitecta Blanca Noguera Pujol-Xicoy (AMB).

Comença la segona fase de les obres del passeig de Ponent a Viladecans

Es tracta de la tercera fase d'un projecte viladecanenc que va començar el 2011 i que preveu crear una rambla per a vianants de gairebé mig quilòmetre a l'interior del barri de Can Sellarès. Aquesta actuació elimina una zona sense sortida per a l'estacionament i les maniobres de vehicles per donar continuïtat als 230 metres de passeig que ja s'han construït. Les obres tenen un cost 263.300 euros i es preveu que estiguin enllestides el mes d'abril.

SOCIETAT

El comerç gavanenc s'obre a les persones amb trastorn del llenguatge verbal

Participa en un projecte pioner a Catalunya "Entén el teu entorn amb pictogrames" amb què l'entitat Edutea treballa per fer accessibles els espais i serveis per aquest col·lectiu de persones

Foto: Aj. Gavà



Un total de quinze d'establiments de Gavà participen en el projecte "Entén el teu entorn amb pictogrames" que l'entitat Edutea impulsa arreu del territori col·locant un pictograma amb el dibuix esquemàtic al·lusiú a l'oferta del seu negoci amb l'objectiu que sigui entenedor per a les persones que pateixen algun tipus de trastorn del llenguatge verbal com els que, per exemple, estarien dins l'espectre de l'autisme. De moment, el projecte arrenca, segons ha explicat el president d'Edutea, Xavi Rojo, "ha iniciat el procés d'implementació en el sector comercial i la resposta està essent extraordinària. Estem molt contents i molt animats a continuar."

Disseny local

El disseny dels dibuixos, de traç senzill i contrast de color clar, és obra de l'artista gavanenc Josep Bel qui assegura que "des del primer moment em vaig sentir engrescat per aquest repte que m'ha permès desenvolupar la meua vessant creativa. Espero que aquests "pictos" ens permetin avançar en la línia de fer la nostra una societat plenament inclusiva."

En aquest sentit, Rojo reflexiona sobre el fet que "si bé és cert que tothom se sensibilitza amb la necessitat d'eliminar barreres arquitectòniques a carrers i edificis perquè puguin ser transitables per a persones amb discapacitats físiques cal construir ciutats perquè siguin còmodes també pels qui pateixen discapacitats sensorials, com les relacionades amb la comprensió del llenguatge. I és per això pel que lluitem nosaltres".

El Govern impulsa una nova oficina judicial al jutjat de Sant Boi de Llobregat

La renovada organització, a més, es continua implantant als partits judicials baixllobregatins del Prat i Cornellà

Foto: Aj. Sant Boi



El Govern ha aprovat els complements específics derivats de la futura implantació dels serveis comuns processals al partit judicial de Sant Boi de Llobregat, que han de permetre iniciar la implantació de la nova oficina judicial durant el pròxim any. L'aprovació d'aquesta mesura té com a objectiu ordenar el personal i integrar-lo en les diferents unitats que conformen l'oficina judicial.

L'Executiu considera essencial l'agilitat en l'execució per tal de garantir la tutela judicial efectiva dels ciutadans, com també el paper d'aquest servei comú per dur a terme els tràmits necessaris per executar les resolucions judicials i processals, que s'han de complir de manera forçosa amb celeritat i eficàcia.

Els serveis comuns processals que preveu la nova organització de l'oficina judicial que s'implantarà a tot Catalunya en els propers anys assoleixen un paper fonamental, ja que és on es concentren els recursos humans i materials disponibles per centralitzar les tasques que no requereixen una intervenció directa del jutge o magistrat. Això permetrà rendibilitzar els recursos disponibles i aplicar tècniques de gestió i metodologies de treball homogènies a tots els partits judicials.

Canvis

El nou model organitzatiu de l'oficina judicial, que ja s'està implementant als partits judicials de Girona, Olot, la Seu d'Urgell, el Vendrell, el Prat de Llobregat i Cornellà, es basa en la compactació de funcions en serveis comuns, millora del suport a la funció jurisdiccional, establiment de metodologies de treball, enfortiment de mecanismes de direcció i ús de les tecnologies de la informació i la comunicació com a instrument principal de treball, entre altres. Aquest nou sistema d'organització judicial és la resposta a una necessitat evident de renovar i modernitzar l'Administració de justícia.

Una experiència amb Vida



Multiespais Vida obre les seves portes a Cornellà per proposar-nos un nou concepte de restauració.

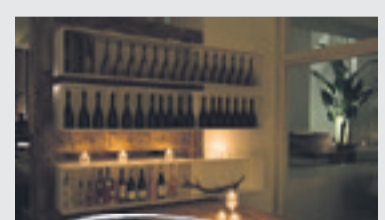
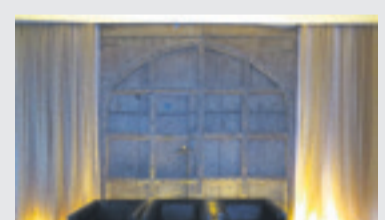
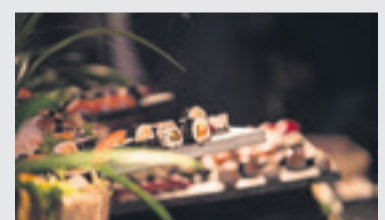
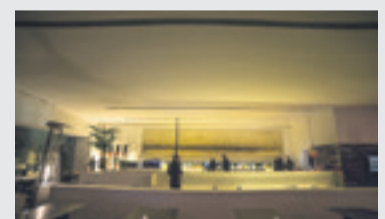
Vida ens proposa viure-la per unes hores entre mirades, sensacions, amb els nostres sentits relaxats i àvids d'impressions en un local on flueix l'energia i al llum entre les seves diferents sales i racons preparats per sentir-nos bé i gaudir. En un espai creat per a oblidar-nos del fred, allunyar-nos per una estona del comunicar-nos a través d'un mòbil o un ordinador i recuperar el contacte humà, el parlar de tu a tu. Un lloc on poder gaudir del gust del bon menjar, dels productes sans i naturals, de la bona companyia. Un restaurant envoltat d'expressió artística per a deixar-te ser.

Vida és més una filosofia que una empresa, impossible passar de llarg i no entrar a gaudir d'una experiència amb Vida. Una experiència con Vida

Carrer Vallès
esquina Passeig dels
Ferrocarriils Catalans, 173

08940 | Cornellà de Llobregat
vida@grupespaisvida.com
t. 658 149 636

Com arribar:



Necesidad de aprobación

Todas las personas hemos sentido la necesidad de aprobación, cuando eramos pequeños necesitábamos la aprobación de nuestros padres, en la adolescencia de nuestros amigos, ...y así hemos evolucionado hasta llegar a la personas que hoy somos.

Pero es bueno o malo? la necesidad de aprobación no es algo negativo, lo importante es que no crezca de manera desproporcionada y no se quede estancada en una etapa de la nuestro desarrollo. El problema aparece cuando

insistimos y necesitamos de forma reiterada la aprobación de algunas personas, colectivos... y esto no deja que podamos crecer como personas.

Para poder entender la necesidad de aprobación hemos de comprender que es una dependencia emocional y hemos de saber de donde proviene. Los humanos somos seres sociales que nos vamos forjando a través de las relaciones -interacciones con los demás- y es por esto que las valoraciones de las personas y en especial de aquellas que necesitamos su aprobación nos afectan de forma importante.

Por ejemplo, si unos padres le dicen constantemente a su hijo que no sirve para nada, que no es capaz y que no logrará nada en la vida probablemente dará lugar a un adulto con una baja autoestima y una percepción distorsionada de sí mismo, un adulto que quizás necesitará la aprobación de los demás para validar su yo.

Nuestra autoimagen se forma a partir de lo que los demás piensan de nosotros entre otros aspectos, y es por esto que en muchas ocasiones necesitamos la aprobación de esas personas. Todas las personas necesitan la aceptación de sus referentes, en unos momentos las necesitan más que otros. Sin embargo se puede convertir en un problema si supeditamos nuestras decisiones y comportamientos a la opinión de los demás.

Es complicado saber donde empieza a ser patológico pero normalmente el individuo

comienza sometiéndose a las normas y sacrificando a la personas que somos, hasta que llega un momento en que las opiniones que los demás tienen sobre nosotros son más importantes de lo que nosotros mismos pensamos, perdiendo así nuestra identidad.

Para cambiar esta situación es importante que sepamos de donde viene la necesidad de aprobación y como trabajarla para que deje de existir.

Algunos cosas que nos pueden ayudar son :

- NO podemos agradar a todo el mundo . Es complicado encontrar puntos en común con todas las personas, en muchas ocasiones tenemos gustos diferentes, preferencias... por lo cual no siempre podemos caer bien y, sobre todo, no debemos ni siquiera tener esa expectativa.

- " TU" eres tan importante como ellos. Tu criterio, opiniones son tan importantes como la de los otros, has de defenderlas sin miedo .

- El no estar de acuerdo no es un rechazo a la persona. El hecho de que te hayas equivocado, discrepancias, conflictos... no significa que seas una persona torpe o poco inteligente, significa que hay diversidad de criterios y porque no , te puedes equivocar, no pasa nada.

En definitiva, hay que seguir nuestros instintos y, crecer teniendo en cuenta nuestros orígenes aplicando lo aprendido y permitiéndonos equivocarnos para ser quienes somos y descubrir nuestro camino.



Dra. Astrid Roda de Sola
ARS centre psicològic

ars
centre psicològic

Depressió
Fòbies
Ansietat
Estrés
Inseguretat i autoestima
Fracàs escolar
Adolescència
Problemes de Parella
Dol

Previsió, 1
08970 Sant Joan Despí
www.psicars.com

nens · adolescents · adults
93 477 34 48 - 630 61 61 24

SOCIETAT

Històric rècord de passatgers a l'Aeroport Barcelona-el Prat

Més de 39,7 milions van passar per instal·lació aeroportuària durant el 2015 amb un increment del 5,7% respecte al 2014



Foto: Arxiu

L'Aeroport de Barcelona-el Prat va tancar l'any amb nou rècord històric en superar els 39,7 milions de passatgers. En concret, 39.711.276 usuaris han passat per les instal·lacions aeroportuàries durant aquest passat any. Desembre va acabar amb 2.604.772 passatgers i un creixement del 8,1% respecte a 2014, el millor mes de desembre registrat fins al moment. A l'agost es va aconseguir el rècord del millor mes de la història de la instal·lació catalana amb prop de 4,4 milions de passatgers. El creixement més destacat

de passatgers el trobem en el tràfic internacional amb un 6,7%. Per la seva banda, el tràfic nacional tanca l'any en positiu, amb un increment del 3,2%. Per zones, destaca que tots els mercats van créixer en nombre de passatgers durant el 2015, excepte el d'Europa No UE no Schengen, a causa del descens del mercat rus, entre d'altres. En l'àmbit intercontinental, el que va experimentar un major augment és el mercat d'Amèrica Llatina amb un 21,7%, seguit de l'Orient Mitjà amb un creixement del 19,5% i Amèrica del Nord amb un 10%. Per la seva banda, el

mercat africà va incrementar un 4% i el d'Àsia, un 0,3%.

Operacions i càrrega

Respecte a moviments d'aeronaus, el còmput anual se situa en un 1,8% més que el 2014, amb 288.878 operacions. Durant el mes de desembre, es van realitzar 19.940 aterratges i enlairaments, fet que suposa un augment del 5,1% respecte al mateix mes de l'any passat.

En l'apartat de càrrega, durant el passat 2015, l'Aeroport va superar les 117.000 tones de mercaderies transportades (117.219), el que ha suposat

un increment del 14,1% respecte a l'any anterior. Al mes de desembre es van comptabilitzar 10.520 tones de càrrega, un 19,9% més que el 2014.

Durant el 2015, han crescut tant les exportacions com les importacions. Les exportacions han augmentat en un 18,4%, amb més de 59.000 tones, mentre que les importacions ho han fet en un 10,1%, amb prop de 58.000 tones. Alemanya, Qatar, Emirats Àrabs i els Estats Units són els principals països amb els quals s'estableixen connexions de càrrega des de l'Aeroport de Barcelona-el Prat.

Castelldefels acull la III Jornada del Voluntariat contra Càncer

Castelldefels va acollir la tercera Jornada de Formació del Voluntariat contra el càncer a l'Hotel Rey Don Jaime de la ciutat. Durant tot el dia, la jornada va comptar amb diverses conferències i, per primera vegada, es van organitzar 10 tallers en les diferents àrees (testimonial, administratiu, hos-

pitalari i acompanyament) per potenciar uns coneixements més globals amb sessions teòriques i pràctiques. La jornada va aplegar un total de 225 persones vingudes de tot Catalunya. El taller amb major assistència va ser el d'estratègies per afrontar el dol. A banda, també es van impartir altres tipus de tallers.

La Col·lecció Pujol i Bausis ja té una nova rajola

Com ja és tradició i coincidint per les festes nadalenes es va presentar la nova rajola de la Col·lecció Pujol i Bausis. Dissenyada per Lluís Brú es tracta de la reproducció de la rajola que, produïda a Esplugues a principis del segle XX, ha estat creada dins un conjunt que formava un arramba-

dor modernista de paret. Fins al 7 de febrer es pot veure exposat a la mostra Modernisme. Art, tallers, indústries de La Pedrera de Barcelona. També es pot trobar la rajola dins la composició que forma amb altres elements ceràmics si feu una visita al museu de ceràmica d'Esplugues La Rajoleta.

Te ayudamos a que te ayuden

¿Necesitas una persona de confianza para que cuide de tus hijos o de tus personas mayores? ¿Alguien que te ayude con las labores del hogar? ¿Un profesor para dar clases particulares a tus hijos?

Los servicios que ofrecemos son:

- Asistentas para el hogar
- Personal para el cuidado de mayores
- Canguros
- Profesores particulares
- Tele-asistencia

El proceso de selección, llevado a cabo por Emejota Serveis, es una clara inversión en rapidez, fiabilidad, seguridad y tranquilidad. ¡Ponte en contacto con nosotros!

¡Buscaremos la mejor solución para tus necesidades!



Info. 93 172 86 74 emejota@emejotaserveis.xyz

Te beneficiarás de un 50 % de descuento (válido hasta 29/02/2016)

HNOS. MORENO DÍAZ
Reformas y construcciones



t. 934 495 651 / 607 522 680
ver web: <http://www.reformasmoreno.es>

OFERTA BAÑO COMPLETO

18m2 azulejos
3m2 pavimento
Techo de aluminio
1 Downlight
Inodoro Victoria
Plato de ducha Malta 70x100
Grifería y conjunto teleducha
Mampara cristal hasta 1,30 m/l
Mueble 70 en madera arena, wengé o blanco
Incluido mano de obra, materiales e instalaciones

TOTAL **3.500€** IVA INCLUIDO

POR LA REFORMA DE COCINA Y BAÑO COMPLETO 5% DE DESCUENTO ADICIONAL

OFERTA COCINA COMPLETA

23m2 azulejos
6m2 pavimento
Techo de aluminio
2 Downlight
Granito nacional 5,6 modelos a elegir.
Horno multifunción inox
Inducción total de 3 fuegos
Fregadera de 1 o 2 cubetas y grifo
Campana decorativa 90 inox
Mobiliario 4m/l
Incluido mano de obra, materiales e instalaciones

TOTAL **6.500€** IVA INCLUIDO

Albañilería · Fontanería · Carpintería · Electricidad · más...

C/Teide, 10 - L'HOSPITALET · e-mail: r.y.j.moreno@hotmail.com

Presupuestos
sin
compromiso

El Baix Llobregat torna a recuperar població

La comarca compta actualment amb un total de 806.651 habitants gràcies a l'augment respecte a l'any 2014 d'un 0,5 per cent

Foto: Arxiu



L'Institut d'Estadística de Catalunya (IDESCAT) va fer públic les xifres de població total declarades oficials a 1 de gener de 2015, fruit de la revisió del padró municipal. Aquestes dades mostren com la comarca ha experimentat un lleuger augment de població del 0,05% en relació amb l'any 2014, que es tradueix en un increment de 402 persones, situant-se en un total de 806.651 habitants. Es veu així com, després de la pèrdua de població experimentada l'any anterior, la comarca torna a recuperar, ni que sigui lleugerament, la tendència d'increment.

Entre els municipis que han guanyat més població ha es-

tat Sant Climent de Llobregat, que va augmentar un 1,90%. En segon lloc es va situar Sant Just Desvern amb un 1,48% i en tercera posició El Papiol (1,19%). L'altra cara de la moneda està La Palma de Cervelló (-1,20%), seguit per Esplugues de Llobregat (-1,105) i Collbató (-0,86%).

Els habitants per poblacions i la variació (2014-2015) són els següents: Abrera (12.071 habitants, -0,45%), Begues (6.670, 0,76%), Castelldefels (63.891, 1,01%), Castellví de Rosanes (1.771, 0,63%), Cervelló (8.851, 0,45%), Collbató (4.389, -0,86%), Corbera de Llobregat (14.240, 0,02%), Cornellà de Llobregat (86.376, 0,16%), Esparreguera (21.701,

Evolució de la població

Any	Habitants	Variació Anual	
		Absoluta	Relativa (%)
2000	678.724	12.551	1,88
2001	692.260	13.536	1,99
2002	710.612	18.352	2,65
2003	730.111	19.499	2,74
2004	741.024	10.913	1,49
2005	757.814	16.790	2,27
2006	767.967	10.153	1,34
2007	771.516	3.549	0,46
2008	781.749	10.233	1,33
2009	793.655	11.906	1,52
2010	798.468	4.813	0,61
2011	803.705	5.237	0,66
2012	806.799	3.094	0,38
2013	808.644	1.845	0,23
2014	806.249	-2.395	-0,30
2015	806.651	402	0,05

0,07%), Esplugues de Llobregat (45.626, -1,10%), Gavà (46.405, 0,17%), Martorell (27.694, -0,72%), Molins de Rei (25.155, 0,01%), Olesa de Montserrat (23.536, -0,03%), Pallesà (11.298, 0,40%), La Palma de Cervelló (2.966, -1,20%), El Papiol (4.071, 1,19%), El Prat de Llobregat (63.014, 0,24%), Sant Andreu de la Barca (27.340, 0,26%), Sant Boi de Llobregat (82.195,

-1,10%), Sant Climent de Llobregat (4.013, 1,90%), Sant Esteve Sesrovires (7.613, 0,94%), Sant Feliu de Llobregat (43.800, 0,19%), Sant Joan Despí (33.264, 0,86%), Sant Just Desvern (16.631, 1,48%), Sant Vicenç dels Horts (27.983, -0,43%), Santa Coloma de Cervelló (8.022, -0,20%), Torrelles de Llobregat (5.883, 0,55%), Vallirana (14.633, 0,14%) i Viladecans (65.549, 0,29%).

Presos per al manteniment dels espais naturals del Prat

Dues persones sotmeses a mesures penals i en situació d'internament semiobert, han començat a fer tasques de manteniment i millora dels espais naturals i periurbans del Prat. Un dels objectius de la mesura és facilitar l'accés al món laboral de ciutadans que es troben en dificultats per accedir-hi. Les tasques consisteixen en esporgues, neteges i desbrossat de canals, camins rurals i itineraris públics, i manteniment de tancaments, abalisaments i senyalització en espais naturals i periurbans.

Molins acull una mostra de la història del còmic en català

La sala d'exposicions de Ca n'Ametller de Molins de Rei acull des de l'11 de gener al 9 de febrer, "Vinyetes: Història del còmic en català". Una mostra que repassa la producció d'aquest gènere en la nostra llengua. A més, l'exposició comptarà amb un espai addicional centrat en la figura i l'obra del dibuixant molinenc Josep M. Madorell. A partir d'aquell dia, els horaris de visita seran: de dimarts a dissabte, de 19 a 20 h del vespre, i diumenges, d'11 a 14 h del migdia; el cap de setmana de la Fira de la Candelera, dies 6 i 7 de febrer, es podrà visitar d'11 a 14.30 h del migdia i de 16 a 20.30 h del vespre.

S'incrementen les ordres de protecció iniciades

Segons un informe del tercer trimestre de 2015 de violència contra les dones -amb l'explotació de les dades recollides pel Consejo General del Poder Judicial- que publica l'Observatori Comarcal, les ordres de protecció iniciades al Baix Llobregat continua augmentant així com el pes de les ordres de protecció adoptades. Així, mentre en el tercer trimestre de 2014 les ordres de protecció iniciades eren 69, en el 2015 eren de 133. Respecte el pes de les ordres de protecció adoptades ha passat de suposar el 42% en el 2014 a ser el 48% del total de les ordres de protecció iniciades a la comarca.



thau escola Barcelona

"A l'escola sóc feliç"

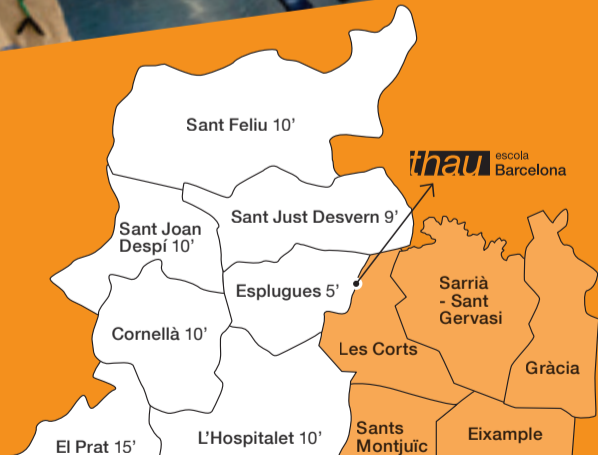
Vine a conèixer el nostre projecte.

JORNADES DE PORTES OBERTES

- Dissabte, 23 de gener
- Dissabte, 20 de febrer

A les 11h presentació del projecte educatiu.

Visites personalitzades durant tot el curs.



www.iccic.edu/thaubcn

Av. d'Esplugues, 49-53 | 08034 Barcelona | T. 93 203 03 04
Aparcament en el mateix centre i servei de guarderia



SUCCESSOS

Detinguts per estafa els propietaris d'un geriàtric a Castelldefels

El departament de Benestar Social de la Generalitat es va fer càrrec dels afectats i els va reubicar en una altra residència després que el geriàtric quedés clausurat

Agents de la Policia de la Generalitat-Mossos d'Esquadra de la Unitat d'Investigació de la comissaria de Gavà van detenir un home i una dona, tots dos propietaris d'una residència geriàtrica de Castelldefels, com a presumptes autors d'un delictes d'estafa. Els detinguts, de 44 i 48 anys, són de nacionalitat espanyola i amb domicili a Begues i Gavà. La investigació es va iniciar l'estiu de 2015 quan els investigadors van rebre una

informació que els va alertar sobre la possibilitat que els propietaris de la residència fessin càrrecs econòmics molt superiors a les quotes fixades a residents que no tenien familiars que se'n cuidessin directament i que alhora tenien solvència econòmica. Els investigadors es van centrar en l'anàlisi dels moviments econòmics de la societat limitada gestora del geriàtric i van poder constatar l'estafa.

Set víctimes i 41.000 euros

La informació resultant de les investigacions va permetre elevar el nombre de víctimes fins a set, amb una quantia mínima, fixada fins al moment, de 41.000 euros estafats. Els agents van poder constatar cobraments d'importos injustificats que en alguns casos multiplicaven per 15 l'import real dels serveis.

Finalment, el 28 de desembre es va detenir la propietària i el seu cosí, responsables de la societat administradora de la residència geriàtrica i, sota tutela del jutjat d'instrucció competent, es van fer les entrades domiciliàries necessàries per recavar les proves penals, a les localitats de Begues i Gavà. No es descarta que a partir de l'anàlisi exhaustiva de la documentació comissada, augmenti el nombre de víctimes així com la quantitat



Foto: Aj. Gavà

econòmica defraudada.

El jutjat instructor va deixar en llibertat amb càrrecs als detinguts, però els ha retingut el passaport amb l'obligació de comparèixer periòdicament davant l'autoritat judicial i els ha prohibit apropar-se tant a la residència com als avis perjudicats.

El Departament de Benestar Social de la Generalitat s'ha fet càrrec dels residents i els ha reubicat en una altra residència, a Gavà, després que el geriàtric hagi estat clausurat. La investigació s'ha centrat en l'àmbit econòmic i es descarta qualsevol tipus de manca d'atenció o cura vers els avis.

L'incendi d'un camió provoca la crema d'onze vehicles a Esplugues

Una dotzena de vehicles estacionats al camió de Can Nyat d'Esplugues de Llobregat van cremar per causes desconegudes. Segons va informar els Bombers de la Generalitat de Catalunya, les flames van començar en un camió de venda ambulant, des d'on es va estendre als onze vehicles restants. Cinc dotacions del cos d'emergències van haver d'actuar al lloc dels fets aconseguint extingir completament l'incendi. El succés no va causar ferits.

Enxampen cinc homes per sostreure cablejat de coure de l'AVE

Cinc homes, de nacionalitat romanesa, d'edats compreses entre els 19 i els 36 anys i tots ells veïns de l'Hospitalet de Llobregat, van ser detinguts a Sant Boi de Llobregat pels Mossos d'Esquadra com a presumptes autors d'un delictes de robatori amb força. Els Mossos d'Esquadra recuperen 670 quilos de cablejat de coure sostrets a Tarragona, propietat de la concessionària ferroviària ADIF. Aquest robatori va provocar uns danys valorats en més de 12.000 euros.

Extreien diners dels bancs amb els DNI sostrets al metro de Barcelona

Agents de la Policia de la Generalitat-Mossos d'Esquadra de la Unitat de Seguretat Ciutadana de la comissaria de Martorell i de la Unitat Regional d'Instrucció d'Atestats de la Regió Policial Metropolitana Barcelona van detenir una dona com a presumpta autora dels delictes d'estafa bancària i usurpació d'estat civil així com a la dona que la va ajudar. Tenen 19 anys, nacionalitat espanyola i són veïnes de Cerdanyola del Vallès i Olesa de Montserrat.

Detenen els autors de l'intent de robatori a l'Alcampo de Sant Boi

Els Mossos van detenir cinc persones per encastar un vehicle contra l'Alcampo de Sant Boi. Es tracta de tres homes i dues dones de nacionalitat espanyola, d'entre 24 i 59 anys i tots ells veïns del Prat de Llobregat, dels quals quatre són membres d'una mateixa família i acumulen 36 antecedents. Els fets van provocar una estampida, en què van resultar ferides fins a 14 persones. Després de passar a disposició judicial, el jutge de guàrdia de Sant Boi va ordenar la seva llibertat amb càrrecs.

¡¡PLAN "RENOVE" CALDERAS-CALEFACCIÓN!!

CALDERAS DE CALEFACCIÓN MÁS SEGURAS, MÁS PEQUEÑAS Y DE MENOR CONSUMO, TOTALMENTE AUTOMÁTICAS

PRESUPUESTO GRATUITO TEL. 93 490 96 45



CALDERAS DE CONDENSACIÓN



Saunier Duval

Thema CONDENS
F25

44 €/mes



ECOTEC
VMW ES 236/5-5

45 €/mes

TODO INCLUIDO: caldera,
instalación e IVA incluido

**PAGO AL CONTADO 9%
DESCUENTO**

**Disponemos de todos los
modelos y potencias de calderas**

CONSULTAS Y OFERTAS EN NUESTRA WEB:

www.moherclima.com



CERAPUR comfort
ZWBC 25-2C

48 €/mes



Platinum COMPACT
24/24F ECO

42 €/mes

moherclima

OFICINAS CENTRALES:
Travessera de les Corts, 310
08029 BARCELONA

c/Pareto (parada exterior núm. 23-24
del Mercat Santa Eulàlia)
08902 L'Hospitalet

Oriol Junqueres canvia l'Ajuntament per la Generalitat

Maite Aymerich és la nova alcaldessa de Sant Vicenç dels Horts, mentre que l'alcalde sortint es converteix en el nou vicepresident del Govern i conseller d'Economia i Hisenda

El Ple municipal extraordinari va escollir Maite Aymerich com a nova alcaldessa de Sant Vicenç dels Horts, en substitució d'Oriol Junqueras, que el 22 de desembre passat va presentar la seva renúncia. L'alcalde sortint marxà definitivament a la Generalitat de Catalunya per centrar-se en la política catalana ocupant el càrrec de vicepresident del Govern i conseller d'Economia i Hisenda. Aymerich va ser la número dos a la llista de Junts x Sant Vicenç a les passades eleccions municipals i des d'aleshores ha estat primera tinenta d'alcaldia i regidora de Cultura, Solidaritat, Cooperació i Voluntariat.

Aymerich destaca la continuïtat del model de govern, basat en la proximitat i el diàleg: "Treballaré per la gent de Sant Vicenç dels



Foto: Aj. Sant Vicenç dels Horts

Horts, per les persones que viuen en aquest poble. Us escoltaré, estaré al vostre costat i vetllaré perquè en la gestió del bé comú hi guanyin les persones. També treballaré des d'aquest consistori per les llibertats democràtiques i per la lliber-

tat del poble català i la seva independència". Junqueras, d'altra banda, va encoratjar tothom a continuar treballant en equip: "Conjurem-nos a ajudar-nos els uns als altres. L'ambient crispat no ajuda. Hem superat moltes adversitats. Molts ens hem entrenat

en les adversitats. Això que hem fet tantes vegades, ho farem a Sant Vicenç dels Horts, a Catalunya i al món". El nou regidor que s'incorporarà al grup municipal Junts x Sant Vicenç és Miguel Ángel Camacho, cap d'estudis de l'Escola Mare de Déu del Rocío.

El PSC perd la seva primera votació al Ple de Viladecans

Els socialistes van quedar en minoria al Ple de desembre defensant una modificació del conveni col·lectiu dels empleats municipals que només subscribia el sindicat UGT, un dels cinc sindicats amb delegació al consistori. Tota la resta de grups polítics amb representació al plenari, incloent-hi els socis de govern d'ICV, van votar en contra d'aquest acord que no comptava amb el vistiplau dels altres sindicats representats a la Mesa General de Negociació, és a dir, CCOO, CSI.F, SPPM.CAT i SPC.

En Comú-Podem tenyeix de lila el Baix Llobregat a les Generals

En Comú-Podem va ser la gran triomfadora en el Baix Llobregat a les passades Eleccions Generals del 20 de desembre. La coalició d'esquerres va fer un ple i es va imposar en els trenta municipis. Així, la comarca es va tindre de lila (132.860 vots, 30,80%). El PSC-PSOE va ocupar el segon lloc (88.098 vots, 20,42%), mentre que C's fou el tercer partit més votat (68.312 vots, 15,84%) i ERC, el cinquè (45.291 vots, 10,50%). Com ja s'esperava el Partit Popular va perdre suport i es va quedar amb només un 11,42% (49.246) dels vots emesos. Democràcia i Llibertat -antiga Convergència- només va obtenir un 7,52% dels vots (32.458).

Romano Prodi inaugurarà el VII Cornellà Creació Fòrum

President de la Comissió Europea entre 1999 i 2004 i qui fou també peça clau en la política italiana ocupant el càrrec de Primer Ministre, serà la persona encarregada d'inaugurar la setena edició del Cornellà Creació. L'acte serà un dinar-fòrum en el qual Prodi parlarà de la seva visió sobre la situació econòmica i política actual. En aquest primer acte es donarà a conèixer la resta de la programació prevista per aquest 2016 que inclou un total de sis conferències que combina la fórmula dels dinars-fòrums i la dels esmorzars-conferències.



Obra nueva Pallejà

www.pallejacentro.es

608.796.669

Piso de 3 habitaciones

Desde **159.000 €**

Piso de 4 habitaciones

Desde **215.000 €**

Av. Onze de Setembre esquina
C/ Joan Maragall - Pallejà



CELEBRAMOS NUESTRO 50^o ANIVERSARIO



AV.CAN BATLLORI Nº24 · VILADECANS · (08880)

Horari comercial: dilluns a divendres: (09.30 a 13.30 i 16.30 a 20.00)
dissabtes: (10.00 a 13.30 i 17.00 a 20.00)

Teléfono 93.658.44

tifonviladecans@europamuebles.com

REBAJAS



LIQUIDAC

ARIO, VEN A CELEBRARLO CON NOSOTROS



(BARCELONA)

0.30 hores)
0.30 hores)

4.51

om

REBAJAS

Descuento
directo

10%

presentando
o mencionando
este anuncio

Armarios a medida



IONES DE EXPOSICIÓN

ECONOMIA

Amazon s'estableix definitivament al Prat

L'Institut Català del Sòl ha adjudicat a l'empresa multinacional la parcel·la del sector Mas Blau II, amb una superfície total de 150.808 m², per trenta milions d'euros

Foto: Generalitat de Catalunya



L'Institut Català del Sòl, INCASÒL, ha adjudicat a l'empresa Amazon la parcel·la del sector Mas Blau II, per un import de 30 M€. Els terrenys estan situats a pocs minuts de l'Aeroport Bracelona-el Prat, en un dels vèrtexs econòmics i indus-

trials més importants de l'Àrea Metropolitana de Barcelona.

La parcel·la té una superfície de 150.808 m² i una superfície màxima edificable de 210.000 m². Es pot construir un edifici de planta baixa més 3 plantes pis. L'ús principal permès és el

logístic i els complementaris vinculats a l'activitat principal: oficines, comercial i restauració.

L'INCASÒL executarà la construcció de la línia elèctrica soterrada de 3,5 km, amb un cost total previst d'1,2 M€ i una potència definitiva de 15.000 kw.

L'Ajuntament de Viladecans subvencionarà a les empreses que patentin

La iniciativa, pionera a Espanya, pretén estimular la innovació a la ciutat i atreure nous emprenedors

Foto: Arxiu



L'Ajuntament de Viladecans ha presentat un nou estímul per als seus empresaris locals. La nova iniciativa municipal serà la subvenció a les empreses de la ciutat que vulguin patentar les seves invencions o processos productius innovadors. Amb aquesta proposta, pionera a Espanya, el consistori vol engrescar les petites i mitges empreses, amb seu a la població baixllobregatina, perquè innovin o mostrin les seves invencions, i també cridar l'atenció d'unes altres perquè s'instal·lin en el municipi.

El consistori ha detectat que existeixen empreses a Viladecans que han inventat, compten amb maquinària innovadora o han optimitzat

processos productius exclusius que no han patentat. L'administració municipal creu que s'ha de valorar i protegir el capital intel·lectual d'aquestes empreses i professionals.

Ajudes

Des de la consideració que patentar és aportar un valor afegit no només per a l'empresa, sinó també per a la ciutat,

l'Ajuntament de Viladecans oferirà ajudes d'entre un 75% (per a les empreses més petites) i un 50% en el procés administratiu de tramitar una patent. Aquestes ajudes, aplicades a les ordenances fiscals per al 2016, són mesures que volen millorar la competitivitat del territori i de les empreses, potenciant la protecció dels processos o productes de caràcter innovador.

Tancament de la planta hidroelèctrica de Cornellà per la reestructuració de General Electric

Segons el sindicat Comissions Obreres suposa l'acomiadament de 68 empleats de l'empresa per la deslocalització de l'activitat a la planta de Bilbao

La secció d'Indústria de CCOO rebutja frontalment el pla de reestructuració que planeja a nivell europeu la multinacional General Electric i que afectaria prop de 300 treballadors d'Alstom a Catalunya. Amb la compra del negoci energètic d'Alstom, General Electric preveu la supressió d'uns 6.500 llocs de treball a Europa els pròxims dos anys.

D'aquests, 298 són a Catalunya. Es tracta dels 68 empleats de la planta hidroelèctrica de Cornellà de Llobregat, que tancarà, i 230 més del centre mundial del negoci eòlic

d'Alstom a Barcelona -la meitat de la plantilla-. CCOO insta la multinacional a negociar una sortida que assegurï la continuïtat del negoci de les renovables i dels llocs de treball.

CCOO denuncia que la previsió feta per General Electric per justificar aquesta reestructuració es basa en una foto fixa a 2015, que "no té en compte la situació de futur derivada dels acords de la cimera sobre el canvi climàtic celebrada a París i les seves decisions d'impulsar les energies renovables". Pel que fa al centre Hydro de Cornellà, el



sindicat alerta que es tracta d'una "deslocalització" de l'activitat a la planta de Bilbao, un fet que entenen

que suposa una pèrdua d'ocupació en una comarca molt castigada industrialment en els darrers mesos.

L'Observatori Comarcal fa una radiografia dels sectors econòmics



Aquest adapta els components de creixement a les economies locals de la província de Barcelona a la realitat de la comarca. Així, comerç, serveis a les empreses, construcció i immobiliàries i logística són els sectors amb major volum d'afiliacions.

Els sectors més dinàmics en aquests darrers dos anys són serveis financers, serveis socials i serveis a les empreses. Educació i recerca i Salut són els altres sectors que han presentat valors positius en els anys analitzats (2013-2015 i 2009-2013).

L'Ajuntament de Pallegà dona suport als autònoms del seu municipi

El consistori municipal vol elaborar una borsa que reuneixi tots els professionals autònoms del municipi. L'objectiu és doble: d'una banda, que puguin proveir serveis a l'Ajuntament quan siguin necessaris; i de l'altra, que puguin rebre informació

que sigui del seu interès com ara ajuts, subvencions o formació. Aquesta iniciativa respon a la voluntat del consistori palleganenc de potenciar l'ocupació al municipi i d'impulsar la creació d'empreses i negocis, així com donar suport als emprenedors.

32a
mostra
comercial i agrícola



Sant
Vicenç
dels
Horts

gener
2016

22 | 23 | 24

La tienda de Pisos

Tel. 93 474 00 77 - 670 27 50 78

Rbla. Anselm Clavé,32 | 08940 Cornellà de Llobregat | www.latiendadepisos.com | info@latiendadepisos.com

25 años
en **Cornellà**



CORNELLÀ CENTRO	EL PRAT DE LLOBREGAT CASA ANTIGUA EN EL CENTRO	CUBELLAS	CORNELLA - RIERA Junto SPLAU /Zona Deportiva
<p>PISO VENTA CALLE CINEMA BEL -CORREOS, AYUNTAMIENTO-. 4 HABITACIONES, BALCÓN, EXTERIOR, LUMINOSO.</p> <p>149.900€uros</p>	<p> Junto verge de montserrat y carretera de la marina, 2 plantas, patio, trastero-estudio, 4 habitaciones, a rehabilitar, orientacion mar.</p>  <p>245.000€uros</p>	 <p>Piso en cubellas playa, 2ª linea de playa, de 60m2, + 30m2, de terraza, 2 hab., vistas al mar,, para vivir todo el año ó vacaciones, 1º de altura.</p> <p>115.000€uros</p>	 <p>Cornella riera junto splau y estadio de futbol zona deportiva, colegios, guarderías, estacion fgc. metro, renfe bus, todo a un paso. 3 habitaciones, cocina y baño reformados, aire acondicionado y calefaccion, 2º real de altura, pocos vecinos.</p> <p>95.000€uros</p>
CORNELLÀ ZONA DEPORTIVA NUEVA	CORNELLÀ JUNTO SPLAU	CORNELLA Junto Paseo FFCC / Zona Deportiva	CORNELLA Junto Rambla
<p>Piso reformado, de 95m2, 4 habitaciones todas amplias 3 de matrimonio, ascensor, exterior a calle con sol y luz natural, cocina con patio amplio, al aldo del paseo ff.cc.</p>   <p>155.000€uros</p>	<p>Planta baja con terraza, recién reformado a estrenar, todo nuevo, pocos vecinos, super-habitación de matrimonio, terraza soleada amplia, cocina nueva, baño nuevo ducha a tierra.</p>  <p>118.000€uros</p>	<p>Gran piso de 4 habitaciones originalmente, reformado y transformado en piso de 2 habitaciones amplias, gran salon-comedor de 22m2, con salida a balcón exterior con sol de mañana y de tarde, muy bien comunicado con ffcc, bus, metro, renfe tranvia etc, zona de colegios, guarderías, institutos, zona deportiva comercial centro de la ciudad etc...</p>  <p>149.900€uros</p>	<p>CORNELLA - JTO. RAMBLA IMPRESIONANTE PISO DE 138m2 + 14 m2 DE TERRAZA 4 HAB. + VESTIDOR, 2 BAÑOS COMPLETOS, UNO EN SUITE, COMEDOR DE 30M2 CON SALIDA A BALCÓN PARKING OPCIÓN ¡¡ INFORMESE !!</p> <p>320.000€uros</p>

CLIMATIZACION **moherclima**



www.moherclima.com



PRESUPUESTO GRATUITO TEL.

93 490 96 45

facebook.com/moherclima

Super Oferta

**AIRE ACONDICIONADO
MITSUBISHI ELECTRIC**



MSZ-HJ25VA
2150 Gg/h
2705 Kc/h

1276€

35€/Mes

Pago al contado

1.160€

INSTALACIÓN
Incluida

**Pago al contado
9% DESCUENTO
todo incluido e IVA**

CLIMATIZACION **moherclima**

OFICINAS CENTRALES:
Travessera de les Corts, 310
(frente mossos d'esquadra)
08029 BARCELONA

c/Pareto (parada exterior
núm. 23-24 del Mercat Santa Eulàlia)
08902 L'Hospitalet de Llobregat

MEDI AMBIENT

La platja de Castelldefels renova el distintiu de qualitat EcoPlayas i la turística SICTED

És el cinquè any consecutiu que l'Ajuntament rep aquest reconeixement

Foto: Aj. Castelldefels



L'associació Ategrus (Associació Tècnica per a la Gestió de Residus i Medi ambient), en el seu XVII Congrés i Exposició Internacional de Platges que es va celebrar a Màlaga, va tornar a celebrar la platja de Castelldefels amb el guardó Bandera EcoPlayas, reconeixent-la com una platja neta i sostenible.

D'altra banda, la platja i l'oficina de turisme de Castelldefels també han renovat un any més el seu distintiu de qualitat turística SICTED.

A més, també han renovat aquest segell de qualitat diverses empreses i entitats de Castelldefels. Concretament, el Canal Olímpic de Catalunya, GAU Gourmet & Catering, Masd Mediterraneo Apartamentos Turísticos i Serveis Reunits-Trenet Turístic, segons va concloure la Taula de Qualitat Turística del Consorci de Turisme del Baix Llobregat i així ho ha ratificat oficialment el Comitè Interdetinats de la Secretaria General de Turisme i el Instituto para la Calidad Turística Española.

Instal·len caixes niu d'ocells insectívors per afavorir la biodiversitat

S'han col·locat vint-i-quatre en diferents zones verdes de Sant Just Desvern

Foto: Aj. Sant Just



El servei de Medi Ambient de l'Ajuntament de Sant Just Desvern ha iniciat una actuació per afavorir la biodiversitat del municipi fomentant la presència d'aus amb la col·locació de caixes niu específiques per a ocells insectívors a diferents zones verdes. Aquest tipus d'ocells, com ara les mallerengues, són espècies protegides per la seva especial contribució en el control de les poblacions d'insectes que en molts casos poden ser perjudicials per a les persones, els animals o els cultius i plantacions.

L'actuació contempla la instal·lació de 24 caixes niu que permeten el registre per poder fer el control d'ocupació. Personal especialitzat del Centre Mediambiental L'Arrel fa el seu seguiment i manteniment, i es preveu la possibilitat d'anellar els polls de les diferents espècies que les ocupin per identificar les espècies i fer-ne el seguiment. També s'ha previst que les persones interessades puguin participar en una d'aquestes visites de seguiment de la nidificació de les caixes a la primavera.

TECNOLOGIA

El martorellenc Dani Jiménez impulsa l'stampup Waynabox

S'aprofita les places d'avions i hotels que no s'ocupen per viatjar a bon preu

Foto: Aj. Martorell



Waynabox és una petita startup creada pels enginyers entre els quals es troba Dani Jiménez, que aprofita les places d'avions i hotels que no s'ocupen per viatjar a bon preu. S'ha reinventat el concepte 'última hora' per proposar una manera diferent de fer vacances. Dani Jiménez explica que "la idea va gestar-se mentre travessàvem Europa amb un bitllet d'Interrail per anar a treballar a Berlín. Els vols eren cars, així que vam decidir anar-hi en tren. En algun punt del viatge, se'ns va acudir la idea de crear l'Interrail de l'aire".

Després de moltes proves pilots, va sorgir la idea de

Waynabox, un nou sistema de viatjar, amb paquets tancats al preu de 150 euros per persona i amb sorpresa inclosa. El sistema és senzill, a través del lloc web de la companyia (HYPERLINK "https://waynabox.com/" \o "way" \t "_blank" WWW.WAYNABOX.COM), el client pot triar el nombre de persones que volen viatjar (mínim dos), la ciutat des d'on volen sortir (Barcelona i Madrid) i les dates (sempre en cap de setmana, sortint divendres i tornant diumenge). "El client no sabrà on viatja fins dos dies abans de sortir. El dimecres abans del vol, rebrà al seu correu els bitllets i la reserva de l'hotel", ha dit Jiménez.

Participa en el 9è concurs

JOVES I CONDUCCIÓ

Què esperes?
www.jovesiconduccio.cat



Concurs de relats, fotografies i vídeos.

Guanya:

- GoPros
- iPods
- i una estada de 2 dies a Portaventura

amb el suport de

Generalitat de Catalunya
Departament d'Ensenyament

Generalitat de Catalunya
Departament d'Interior

RACC

ATENCIÓ PROFESSORS: Podeu consultar el material educatiu "Joves i Conducció un dret i una responsabilitat" al web www.jovesiconduccio.cat, per dubtes o qüestions truqueu al 902207492, de 9h a 15h.

CULTURA

Al febrer, una trobada ineludible: La Candelera de Molins de Rei

165 edicions, 165 anys de fira! Una de les més importants de la comarca. Aquesta trobada aplega ja la història de varies generacions de molinencs i molinenques i del sentir i viure de la vila de Molins de Rei. Si encara no la coneixes, no ho deixis passar i apropa't a la Candelera el cap de setmana del 6 al 8 de febrer

Hi ha molts tipus de tradicions, les socials que més o menys tots compartim, les familiars que recordes des de petit i que vas adaptant segons et vas fent menys petit... i les que comences tu mateix. La Candelera és la festa que, 40 dies després del Nadal (se celebra el dia 2 de febrer), commemora la presentació de Jesús al temple de Jerusalem i la purificació de la seva mare, Maria, un ritu obligatori en la tradició jueva basat en l'oferta i benedicció de candelas de cera (d'aquí el nom). És el dia per desmuntar el pessebre i, per tant, el moment en què es dona per tancat el cicle de Nadal. Però per a les moltes persones que visiten any rere any a Molins de Rei per la seva Fira de la Candelera, ja no és una tradició religiosa, sinó una cita per gaudir d'un mercat ple de vida i de productes de qualitat, que s'espera amb ganes cada principi d'any.

Una fira que als seus inicis va començar com a exposició agrícola, a l'any 1850, i que

actualment (des de l'any 2002), està declarada com a festa tradicional d'interès nacional per la Generalitat de Catalunya. Tot un èxit per a la localitat de Molins de Rei, que cada any millora tant en organització com en aconseguir el caliu que viurà a cadascun dels seus carrers i les seves places.

La Candelera envaeix literalment Molins de Rei i, abans d'anar-hi, hem de planificar com fer-ho. Pots intentar anar en cotxe; si t'ho prens amb calma i busques un dels aparcaments habilitats no hi trobaràs problema, potser aparcaràs una mica lluny, però ja sabem que a la Fira anem a caminar una estona. També pots anar en bus o en el tren, que et deixa al bell mig del "saraó". Difícil no ocupar tot un matí o fins i tot el dia entre els ni més ni menys que 45 mil metres quadrats que ocupa la fira! Amb 16 sectors firsals, més de 900 expositors que ocupen tot el centre de la vila i que entretenen als prop



de 500.000 visitants d'arreu el país que passen per la Candelera durant els tres dies que dura la trobada.

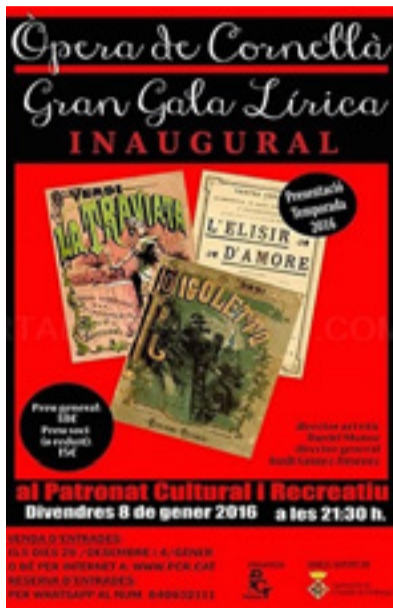
Una curiositat per a aquest 2016.... Vigileu! que aquest any la Fira coincideix amb la celebració de Carnaval a la resta de la comarca (a Molins de Rei es fa sempre una setmana més tard), així que potser ens trobarem a algun Spiderman, o qualsevol dels personatges de la saga d'Star Wars mirant arbres a la Fira del Planter... tot és possible...

Fes moltes fotos i si les puges a la xarxa no t'oblidis del hashtag #FiradelaCandelera. Etiqueta'ns a @LaPremsadelBaix si vols que les veiem i les compartim!

Bona Fira!

Una Traviata en Cornellà

La Ópera (del italià opera, 'obra musical') es, desde el año 1650, una exquisitez. Pero... ¿al alcance de todos los oídos? El Patronat Cultural i Recreatiu de Cornellà está consiguiendo que así sea



Seamos sinceros... hay gustos que no son para todos los bolsillos, y la ópera es uno de ellos. Una entrada con cara y ojos, o más bien oídos, en el Liceo nos puede costar la friolera de 200 euros por cabeza. Desde luego, no hay nada como ver "Otelo" en el teatro en activo más antiguo y prestigioso de Barcelona, y uno de los más importantes del mundo. Pero aquellos a los no nos vaya bien ese presupuesto, nos podemos más que conformar, deleitar, con una traviata, por ejemplo... en el Patronat de Cornellà.

El Patronat Cultural i Recreatiu de Cornellà se fundó en el año 1910 y es un equipamiento escénico de referencia en la ciudad y en la comarca. Con proyectos como el "Òpera Cornellà", el Patronat busca la difusió de la ópera y la cultura para acercar este género musical a todos los públicos al tiempo que suma una oferta nueva y complementaria dentro del panorama cultural actual.

El 8 de enero abrió la temporada 2016 con Verdi y Donizetti. Resonaron entre las paredes de la sala Ramón Romagosa algunos de los fragmentos más emblemáticos de "La Traviata", "L'Elisir d'amore" y "Rigoletto".

La gran gala lírica inaugural sirvió para dar a conocer algunos de los fragmentos más emblemáticos de las tres producciones de Ópera de Cornellà para este 2016. A cargo del mismo elenco de solistas que interpretarán las funciones de la temporada, el público asistente pudo sentir piezas tan célebres como el "Brindis" y "Siempre libera" de "La Traviata", una obra maestra del compositor italiano Giuseppe Verdi; "Quanto è bella, quanto è cara", el dúo "Quanto amore!" y "Una furtiva lacrima" de la ópera cómica de Gaetano Donizetti "L'elisir d'amore"; y "La donna è mobile" o el cuarteto "Bella figlia dell'amore" de "Rigoletto", también de Verdi, un drama de pasión y venganza con el famoso bufón jorobado Rigoletto.

Toda esta maravilla auditiva y sensorial no se puede cuantificar en dinero... pero ya que lo comentamos, si escogemos el Patronato, lo podemos vivir por solo 18 euros.

Si no os lo queréis perder apuntad las próximas fechas:

24 de enero 2016:
La Traviata (de Giuseppe Verdi).

20 de marzo 2016:
L'elisir d'amore (de Gaetano Donizetti).

22 de mayo 2016:
Rigoletto (de Giuseppe Verdi).

Todos en la Sala Ramon Romagosa de Cornellà a las 21.30h

Más información en: <http://www.pcr.cat/>

Vicentins i vicentines tornaran a gaudir de la seva Mostra i Festa Major d'Hivern

La Mostra arriba a la seva 32a edició els dies 22, 23 i 24 de gener coincidint amb la Festa Major d'Hivern i, com sempre, comptarà amb un ampli ventall d'activitats per a grans i petits a diversos punts de la ciutat

La 32a Mostra Comercial i Agrícola i la Festa Major d'Hivern 2016 de Sant Vicenç dels Horts ens arriba a finals del mes de gener carregada de bones sensacions. Música, gastronomia, concursos i una extensa oferta cultural, entre d'altres propostes per a aquest 2016, dirigides a tots els públics i edats. Veïns, entitats, comerços i sector agrícola són els protagonistes d'aquesta mostra que no seria possible sense la seva participació, amb la col·laboració de l'Ajuntament.

La inauguració oficial de la Mostra 2016 a càrrec de la recent estrenada alcaldessa Maite Aymerich tindrà lloc el divendres 22 de gener, a les 10 h, a l'estand institucional ubicat a la plaça de la Vila.

Al programa de la Mostra i de la festa destaquen activitats com la del diumenge 17 de gener. Es tracta d'un concert-espectacle de cançó, música per a cobla i dansa tradicional catalana amb títol "Arrels de Catalunya", que comptarà amb el cantant Lluís Blanquer, la Cobla La Principal de Terrassa i l'Esbart dansaire de Sant Feliu de Llobregat. Ho podràs veure a la Societat La Vicentina, per 10€; 8€ si tens el carnet cultural. Reserva ja el teu lloc!

El tradicional Cercavila amb els gegants de les escoles del municipi ho podreu gaudir el dijous 21 de gener a les 15:30 h.

El tret de sortida serà a la plaça de Narcís Lluís, tot seguit recorrerà el carrer de Mossèn Jacint Verdaguer i, finalment, arribarà a la plaça de la Vila.

Si no arribeu a temps de veure els gegants i gegantes en acció, sempre us queda apropar-vos a l'Exposició "Convidem els gegants a l'escola". Es pot visitar els dies 22 i 23 de gener, de 10 a 21h, i el 24 de gener, de 10 a 20 h, a l'Escola La Immaculada.

A més a més, el divendres 22, dissabte 23 i diumenge 24 de gener, d'11 a 13 h i de 16 a 19 h, es podrà visitar, amb guia inclosa, el nou espai museístic del Molí dels Frares.

Com ens explica l'Ajuntament a la seva pàgina web: "aquesta és, en definitiva, una extraordinària ocasió per als vicentins i vicentines de conèixer i assaborir l'enorme oferta cultural, comercial i agrícola de Sant Vicenç dels Horts i és, alhora, un excel·lent aparador per a la resta del



territori, ja que ens permet mostrar les múltiples virtuts que disposa el nostre municipi".

Per tant, no deixeu d'apropar-vos i conèixer una mica millor aquest municipi baixllobregatí!

Carnaval, carvanal!

Ja arriba l'esperat Rei Carnestoltes al Baix Llobregat. Ho farà a gairebé tots els municipis de la comarca la primera setmana de febrer

Els nens i nenes hauran de seguir divertides consignes com portar un mitjà de cada color, un pentinat diferent, la roba dels papas o una disfressa feta amb material de reciclatge. Els carrers

s'ompliran de comparses, de gent que mostra tota la seva creativitat per un dia on juguem a ser qui no som.

No tindrem els carnivals de Brasil,

de Cadiz o de Venècia, però els i les baixllobregatines barregem les nostres millors i pitjors gales i les nostres millors ganes i les traïem al carrer per fer gresca. Una festa que és igual d'important i de divertida per a petits i grans, tant si t'agrada disfressar-te i participar, com si prefereixes ser espectador. Enterrarem la sardina com fèiem de petits, el dimecres de cendra, amb un vestidet fet a mida en paper. I li direm hola a la Vella Quaresma, un any més. No serem Venècia, no, però

apleguem a més de 2500 persones, com el Carnaval de Pallejà, amb entre 20 o 30 comparses a cada municipi, carrers i places plenes de gent contenta. Concursos, premis i el més meravellós: una invasió de milers de personatges fantàstics!

Gaudiu d'una de les festes més increïbles de l'any i deixeu volar la vostra imaginació! Qui no ha volgut ser Batman o la dona Meravellosa alguna vegada. La oportunitat la teniu del 6 al 8 de febrer.

Pengeu fotos a la xarxa i si ens etiqueteu a @LapremasdelBaix el proper número penjarem la millor disfressa!

ESPORTS

Isabel Rodríguez i Marcos García guanyen el Cros Ciutat de Gavà

Foto: Aj. Gavà



Es va celebrar el XVI Cros Ciutat de Gavà-V Cros Comarcal dels Jocs Esportiu Escolars. El Bosc de La Sentiu va tornar a ser l'escenari de la competició, organitzada pel Club Atletisme Gavà i el Consell Esportiu del Baix Llobregat, que va aplegar al voltant dels 500

participants. A la categoria absolut sènior femenina, la guanyadora va ser Isabel Rodríguez, del Pamplona Atlético, amb un temps de 24'07". En categoria absolut masculina, el guanyador de la prova fou Marcos García, de l'Athletic Club Barcelona, amb un registre de 26'35".

La Taula de Castelldefels obté el suport polític

La Taula de Castelldefels, plataforma formada per més de 500 entitats esportives, va aconseguir el compromís de totes les forces polítiques per modificar la legislació espanyola en termes fiscals i laborals, que equipara les entitats sense ànim de lucre a les entitats mercantils, en un acte que es va celebrar al Citilab de Cornellà de Llo-

bregat. Tots els representants dels partits assistents -PP, PSC, Democràcia i Llibertat, Unió Democràtica, En Comú-Podem, ERC, Ciutadans i UPyD- van signar el Manifest per la supervivència dels clubs esportius i de l'esport base, i van assegurar, davant de diverses entitats de la comarca, que treballaran per buscar una solució a la situació.

La Cursa de l'Alba i la Marató de Montserrat ja tenen data

La 29a Cursa de l'Alba i la 3a Marató de Montserrat es disputaran el 8 de maig. La competició atlètica és una de les proves més clàssiques del running català, i que amb els anys s'ha convertit en cursa de referència per a molts corredors de muntanya. A més, aquest any la Marató de Montserrat tornarà a formar part del

calendari de les Skyrunner National Series Spain, Andorra & Portugal, obrint la competició en la modalitat Sky Series. La Cursa de l'Alba es disputa sobre un traçat de 24 quilòmetres amb un desnivell positiu de 1.100m, mentre que la Marató de Montserrat té la clàssica distància marató de 42km i un desnivell positiu de 2.550m.

Doblet del Cornellà Atlètic en proves combinades

Sabadell va acollir el Campionat de Catalunya de Proves Combinades en Pista Coberta en les categories Absolut i Promesa a la Pista Coberta de Catalunya. Jesús Castillo, del Cornellà Atlètic, va revalidar el títol autonòmic

d'heptatló amb una marca de 5.154 punts, aconseguint el seu tercer títol consecutiu de la modalitat. A la categoria femenina, Paula López, també del Cornellà Atlètic, va ser primera en la categoria promesa amb 3.431 punts.

SANT FELIU / VILADECANS / CASTELLDEFELS / ESPLUGUES

El Baix Llobregat va ser la capital del bàsquet durant el Nadal

Foto: FCBO

Es va celebrar la Copa Federació de la Copa Catalunya Masculina, Femenina i Júnior Preferent, així com el XVII Torneig Cadet i l'Infantil B Rei de Reis

L'UB Sant Adrià es va proclamar campió de la Copa Federació de la Copa Catalunya Masculina, disputada aquest cap de setmana al Joan Masgrau de Viladecans. El conjunt de Mario Lousame es va imposar al CB Sant Josep a la final, per 90-69. En les semifinals es desfer del CB Viladecans-Sant Gabriel (61-80), mentre que el conjunt badaloní va vèncer al Grup Barna per 75 a 72. A la categoria Jú-

nior Preferent, el FC Barcelona Lassa va conquerir el títol en derrotar a la final al Joventut de Badalona per 75 a 66.

D'altra banda, el Joventut Les Corts va guanyar la Copa Catalunya Femenina en derrotar al Basket Almeda per 32-54 en un partit on les barcelonines van ser molt superiors i que es va celebrar al Palau Municipal d'Esports Juan Carlos Navarro de Sant Feliu de Llobregat. En



les semifinals, van derrotar al Barça CB Santfeliuenc per 67 a 54, mentre que les cornellanenques van derrotar al GEiEG A per 39 a 69. I a la categoria Júnior Preferent, el

Citylift GEiEG Unigirona es va imposar a la final a l'Snatt's Femení Sant Adrià A per un ajustat 57-58 en un enfrontament molt emocionant que no s'ha resolt fins a l'última acció.

Altres competicions

El Reial Madrid es va proclamar campió del Torneig Infantil B Rei de Reis 2016 de bàsquet de Caste-

ldefels després de guanyar 57 a 54 al Joventut de Badalona. L'FC Barcelona va ocupar la tercera plaça després d'imposar-se a l'Unicaja en el partit pel tercer i quart lloc. D'altra banda, del 2 al 5 de gener es va celebrar al Com-

plex Esportiu Municipal Les Moreres el XVII Torneig de Bàsquet Cadet Masculí Ciutat d'Esplugues. Per segon any consecutiu, el Barça es va proclamar campió després de guanyar a la final al Reial Madrid per 79 a 62. El ter-

cer classificat va ser el Juve Pontedera d'Itàlia, mentre que el CB Nou Esplugues va assolir el quart lloc (és la primera vegada que, amb el nom de CB Nou Esplugues, els amfitrions es van poder classificar per a semifinals).

SANT BOI / CORNELLÀ

El primer equip del CE Sant Boi juga a l'elit de la Lliga Catalana 2016

Foto: CE Sant Boi

El seu primer equip militarà a la Divisió d'Honor, el Sant Feliu estarà a Primera, mentre que Cornellà i Molí Nou ho faran a Segona

Tot és a punt per l'inici de la Lliga Catalana d'Escacs 2016. La competició aplega a tots els clubs de casa nostra en un torneig que es divideix en diferents categories (des de Divisió d'Honor fins a Tercera Provincial de Barcelona). Un club comarcal

serà l'únic representant comarcal a la màxima categoria, la Divisió d'Honor nacional. Es tracta del CE Sant Boi, que ho farà en el grup II. Els baixllobregatins tindran com a rivals el Colón Sabadell Chessy, Barberà, Tres Peons, Mollet, Lleida, peona i Peó i Sant Andeu.

Altres categories

D'altra banda, El CE Sant Feliu jugarà una categoria més avall, la Primera

Divisió nacional. Els de la capital comarcal militaran en el grup I amb el Banyoles, Tres Peons B, Colmena, Gerunda, Tàrraga, Catalunya, Sant Cugat, Ateneu Colón i



Reus Sportiu. I a la Segona Divisió nacional estarà representada pel CE Cornellà i el CE Molí Nou de Sant Boi de Llobregat,

que s'hauran d'enfrontar al Valls, Peó Vuit, Jake L'Hospitalet, Tarragona B, Ràpita, Masdenverge, Escola Salou i Escacs Reus.



Gasol anuncia que estarà als Jocs Olímpics

El pivot santboià juga al Memphis Grizzlies de l'NBA



Rubén Fente, nou tècnic del beisbol Sant Boi

El veneçolà Candelario Díaz ho serà de l'equip femení



Albert Homs torna al CB Prat Joventut

Va estar la temporada 2012/13 a les ordres de Carles Duran

ESPORTS

SANT JOAN DESPÍ

Tita Torró i Steven Díez guanyen el Campionat d'Espanya Absolut

El torneig nacional es va celebrar al llarg d'una setmana en la Ciutat del Tennis i va aplegar les millors raquetes del moment

L'alacantina Tita Torró i el malagueny amb passaport canadenc, Steven Díez, es van proclamar campions d'Espanya Absolut. Torró es va imposar a la de Pontevedra Lourdes Domínguez 2-6 7-6(5) i 1-0 i retirada, mentre que Díez va vèncer al mallorquí Jaume Antoni Munar 6-4 3-6 i 6-4. Les finals es van celebrar a la Ciutat del Tennis de Sant Joan Despí.

La final -número 88- de la competició femenina reunia a les dues primeres favorites del quadre i excampiones ambdues, però no ha pogut concloure per la retirada per una lesió muscular de Lour-



Foto: Federació Catalana de Tennis

des Domínguez en l'inici del tercer set. Tita Torró ha sumat així el seu segon títol de Campiona d'Espanya després de l'assolir en 2012. L'alacantina arribava a la cita com a nº 127

del món després d'un any en el qual ha tornat al circuit ITF. Per ficar-se en la final va vèncer ahir a la barcelonina Laura Pous, tres vegades Campiona d'Espanya, 7-6(2) i 6-2.

En la final -número 102- del Campionat d'Espanya Masculí, Steven Díez va fer valer la seva millor posició en el rànquing mundial (nº 384) per aconseguir el seu primer títol estatal. El jugador resident a Barcelona ja s'havia proclamat Campió d'Espanya Aleví en 2003 i Júnior en 2009. Per accedir a la final, l'andalús va superar en quarts de final al tercer favorit del quadre, el de Marbella Adrián Menéndez 6-4 i 7-6(5), i en semifinals al barceloní Gerard Granollers 6-1 i 6-1.

Concentració territorial

D'altra banda, el Programa de Desenvolupament i Seguiment de Jugadors en Formació de la Real Federació Espanyola

de Tennis (RFET) va celebrar, paral·lelament a la competició la seva segona concentració territorial a Sant Joan Despí. Els jugadors convo-

cats van pertànyer a les federacions de la Comunitat Valenciana, Aragó, Balears i Catalunya. Els jugadors, de categories aleví i infantil, van participar durant tres dies en una sèrie de propos-

tes d'entrenament, control i valoració per consensuar les línies d'actuació en el desenvolupament d'aquests jugadors i oferir un suport científicotècnic des de l'RFET a les Federacions Territorials.

VILADECANS / CASTELLDEFELS

Atletisme de molt nivell a La Sansi i la Pujada al Castell

La cursa viladecanenca va aplegar més de 1.200 atletes, mentre que al voltant de les 500 persones es van donar cita a la prova castel·ldefel·lenca

Més de 1.200 atletes van participar en La Sansi de Viladecans 2015. Una cursa atlètica de gran nivell, ja que van participar grans figures de l'atletisme actual que van haver de recórrer un total de 5.000 metres. El campió d'Europa sots 23 de l'FC Barcelona, Marc Alcalá, es va proclamar campió després d'arribar primer amb un temps de 14'36". En segona posició va finalitzar el marroquí, també de l'FC Barcelona, Ibrahim Ezzaydouni

(14'38") i en tercer lloc el letó de La Sansi, Kaspars Briska (14'55"). A la categoria femenina, la primera classificada va ser Jekaterina Patjuk (Estònia), amb un temps de 16'25". La marroquina de La Sansi, Salima Charki (16'500") va arribar en segon lloc, mentre que la letona Jelena Abele (17'00") fou tercera. A la marató també es van celebrar altres curses -tres en total- en altres categories que van comptar amb la participació de més de 200 nens i nenes.



Foto: La Sansi

D'altra banda, al voltant dels cinc-cents participants van prendre part en la Pujada al Castell que es va celebrar sobre una distància de cinc quilòmetres. En la categoria masculina, el guanyador va ser Miquel Doménech. L'atleta del CA Gavà va fer un temps de 16'24". En segon lloc va arribar Carlos Herre-ras (AC Barcelona, 16'34") i

en tercera posició Germán Huedo (Corredors de Fons del Baix Llobregat, 16'47"). A la categoria femenina es van complir els pronòstics i l'atleta del Wit?, Judith Corrachan, va guanyar amb un registre de 19'07". Miriam Carbonell (20'19") i Bàrbara Anento (CH Castelldefels, 20'59") van ser la segona i tercera respectivament.

Pallejà posa en marxa una zona esportiva a l'aire lliure

Foto: Aj. Pallejà



És una pista poliesportiva a la zona del final del soterrament del tren, en uns terrenys cedits per Ferrocarrils de la Generalitat de Catalunya a l'Ajuntament. Aquest equipament se suma als anteriors existents i pretén fomentar la pràctica esportiva entre la població pallejanenca. La nova zona esportiva té una pista exte-

rior que permet jugar a diversos esports com el futbol i el bàsquet, d'unes dimensions de 20 metres de llargada i 10 metres d'ample. La pista està tancada amb tanques de fusta per integrar-la a la zona verda de l'entorn. A més, properament s'instal·larà una xarxa al voltant amb l'objectiu d'evitar que s'escapin les pilotes.

La Trobada de centres educatius aplega més de 1.200 alumnes

El passat 16 de desembre es va dur a terme la XXXV Trobada de centres educatius del Baix Llobregat. En aquesta activitat, que es va dur a terme al Parc de Torreblanca de Sant Feliu de Llobregat, va aplegar més de 1200 alumnes de la comarca, on el Consell Esportiu del Baix Llobregat va voler fomentar la promoció espor-

tiva des d'un vessant recreatiu i formatiu. Durant el matí, l'alumnat que va participar va poder gaudir de diferents esports (Futbol, Voleibol, Korfball entre altres) i la Zona Lúdica (Castells Inflables, Bitlles Catalanes, Spiribol, Bàsquet, Esgrima, Tir Làser, Escacs Gegants entre altres). Van participar vint escoles i instituts de la comarca.

Àxel Guimó guanya el III Torneig de Reis de bowling tenpin

Àxel Guimó es va proclamar campió del tercer Torneig de Reis que es va celebrar a les instal·lacions del Baix Bowling. El jugador del Club Diagonal de Sant Vicenç dels Horts va vèncer

Álvaro-José Cardona del Club Barcelona, en la darrera eliminatòria de la final, per 223 a 200. Un total de 72 esportistes de 16 clubs catalans, van participar en la competició que va tenir lloc del 2 al 10 de gener.

Un miler de persones participen en la quarta edició Cinc Cims

Es va celebrar la quarta edició de la Cursa Cinc Cims amb la participació al voltant de les 1.000 persones. A la categoria masculina, el guanyador va ser Andreu Simon, del CA Sant Vicenç dels Horts, amb un temps d'1h55'29". Albert Pujol (1h56'05") i Pau Capell (1h59'57") van ser segon i

tercer respectivament. A la categoria femenina, la primera classificada fou Eli Gordón (CH Altetisme Cerdanyola), amb un registre de 2h22'37". Laura Sanzberro (Fasttriatlon Club, 2h32'20") va ser segona i Eva Mesado (Running Vigia, 2h39'40") va finalitzar en tercer lloc.

ackstorm Servicios Gestionados IT a tu medida

QR Code:

Servidores Dedicados y Clouds | Consultoría IT | Gestión de Sistemas 24x7

Te ofrecemos las mejores soluciones IT para tu proyecto on-line

C/Catalunya, 72 local · 08840 Viladecans · Barcelona · Telf.: 902 888 345 · www.ackstorm.es

Amplia aquesta informació a: www.lapremasdelbaix.es

Krav Maga Infantil
DEFENSA PERSONAL PER ALS MÉS PETITS

DIMARTS I DIJOUS, DE 17.30 A 18.15 H

A càrrec de Manuel Martínez Acuña de 'Next Generation Krav Maga'

Vine i fes la prova GRATIS!

SAU'S
CENTRE ESPORTIU

C/ Dr. Martí i Julià, 43 · Cornellà de Llobregat
gymsaus.blogspot.com



CAR NA BOI 2016

**DISSABTE
6 DE FEBRER**

16 h - concentració al carrer
Tres d'Abril

17 h - sortida des de
plaça de Catalunya

Recorregut: plaça Catalunya, Francesc Macià,
Lluís Pasqual Roca, Riera Basté, plaça dels
Salesians, Eusebi Güell, Joaquim Auger
i plaça Teresa Valls i Diví.

Final de festa i crema del rei Carnestoltes:
a partir de les 19.30 h a la plaça
Teresa Valls i Diví



AJUNTAMENT DE
SANT BOI DE LLOBREGAT

SB boig per
la cultura