



LA PREMSA DEL BAIX

n# 64

Febrer 2015

El diari gratuït del Baix Llobregat

miembre de l'associació **amic** mitjans d'informació i comunicació

Propera edició: 16 Març

ANUNCIA'T EN AQUEST DIARI • Telèfon: 615 87 33 44 • mail@lapremssadelbaix.es

SOCIETAT Pàgina 5



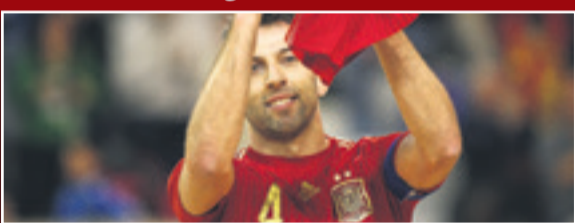
SPANNABIS XII Fira del Cànem
torna a Cornellà 20, 21 i 22 de març

REPORTATGE Pàgina 8-9



L'AMB dona un cop de mà
a les famílies més vulnerables

ESPORTS Pàgina 15



El vicentí Jordi Torras
rep un merescut homenatge a Cornellà

La Policia Nacional de Cornellà desmantella un entramat dedicat a regularitzar fraudulentament a estrangers



L'origen de la investigació va ser arran d'unes estafes que es van realitzar en comerços de telefonia a Molins de Rei

Pàgina 7

OUTLET

SALTER, empresa líder en fabricació y comercialización de material fitness, pone a tu disposición su nuevo **OUTLET directo de fábrica**, donde encontrarás una amplia gama de aparatos para tu hogar con descuentos de hasta el 70%.

¡Precios increíbles con la calidad **SALTER!**



OUTLET SALTER
c/ Lluís Millet, 52.
Esplugues de Llobregat
Tel. 902 400 640
933 710 010
www.salter.es

El cas 4F esquitxa Gavà

Pàgina 2

Pobres també en energia

Pàgina 4

MD
Mediterranean Diving

6, 7 i 8 MARÇ 2015

16 SALÓ DE LA IMMERSIÓ

FIRA DE CORNELLÀ

DIVENDRES i DISSABTE de 10 a 20h • DIUMENGE de 10 a 16h

www.salondelainmersion.com

FIRA DE CORNELLÀ: Tinsó de Molina, 34. Cornellà de Llobregat. BCN. 93 474 02 02. Com arribar: Ronda de Dalt, sortida 15 | Estació FGC Almeda, línia Llobregat | Bus Àrea Metropolitana: 57, 94, L12, L67, L68.



Propera edició:
16 Març

ANUNCIA'T EN
AQUEST DIARI

des de 60€/mes
Telèfon: 615 87 33 44

LA PREMSA DELBAIX
D.L.B - B-24636-2009

Producció y promoció:
MediaBaix, S.C.P

Publicitat i Atenció al client:
Tel. 615 87 33 44
mail@lapremadelbaix.es

Editor:
Mariano Martínez

Redacció:
Marçal Fontanals
Albert Hernández

Col·laboradors:
Astrid Roda de Sola

Fotografia:
arxiu i cesions

LA PREMSA DELBAIX no es fa responsable de la veracitat de la publicitat ni dels articles aliens a aquesta redacció. Es prohibeix la publicació, còpia o difusió de qualsevol tipus d'imatge, logotip, disseny, fotografia o continguts d'aquesta publicació sense el previ consentiment de l'editor, així com dels respectius propietaris intel·lectuals dels mateixos. L'empresa es reserva el dret de tramitar accions legals si es fa un ús il·legal.

Podrà trobar el nostre diari distribuït en les següents poblacions:

CORNELLÀ DE LLOBREGAT
ESPLUGUES DE LLOBREGAT
SANT JOAN DESPÍ
SANT FELIU DE LLOBREGAT
SANT JUST DESVERN
MOLINS DE REI
SANT VICENÇ DELS HORTS
TORRELLES DE LLOBREGAT
LA PALMA DE CERVELLÓ
CORBERA DE LLOBREGAT
PALLEJÀ
SANT CLIMENT DE LLOBREGAT
SANT BOI DE LLOBREGAT
VILADECANS
GAVÀ
CASTELLDEFELS
EL PRAT DE LLOBREGAT

Distribuït a:

- Ajuntaments
- Mercats municipals
- Administracions de loteries
- Fleques
- Bencineres
- Centres comercials
- Botigues d'alimentació
- Fruiteries
- Cafeteries
- Bars
- Restaurants
- Estancs
- Resta de comerços de les principals zones comercials de cada població



LADB lapremadelbaix.es

En www.lapremadelbaix.es podrà veure els continguts d'aquest diari i molt més:

més notícies...

**El Baix Llobregat
compta amb vuit
projectes de Salut
Comunitària Km 0**



**Presentat el Pla de
Mobilitat Urbana
de Gavà a entitats i
ciutadania**



**L'Ajuntament del Prat
garanteix la producció
futura del pollastre
autòcton**



**L'L9 funcionarà el
febrer del 2016
coincidint amb el
Mobile World Congress**



**Nova tecnologia per
automatitzar els resums
de partits de futbol**



**L'Ajuntament de Sant
Boi edita el Diccionari
de la Pau**



SOCIETAT

El cas 4F esquitxa Gavà



El passat 17 de gener el programa Sala33, del Canal 33, emetia el documental 'Ciutat Morta', una cinta que denuncia tortures policials, manipulacions i mentires sobre l'arxiconegut cas 4F. El nom que es va posar al desallotjament d'una festa a una casa ocupada la nit del 4 de febrer del 2006 a Barcelona i que va acabar amb un guàrdia urbà paraplegic per l'impacte d'un objecte i nou detinguts, quatre a presó. Una de les detingudes, Patricia Heras, i protagonista del film, durant un permís penitenciari el 2011, es va suïcidar.

Tot i així, la pel·lícula no es va visualitzar al complet, cinc minuts es van suprimir. El jutjat 25 de Barcelona va obviar aquesta part com a mesura cautelar a l'entendre que es podia atemptar contra el dret a l'honor, a la intimitat i a la pròpia imatge de l'exCap d'Informació de la Guàrdia Urbana, Víctor Gibanel. Per petició expressa d'aquest, es va retallar el fragment. I és que en aquest hi apareixia el periodista del diari La Directa i guionista del documental, Jesús Rodríguez, parlant sobre algunes suposades irregularitats de l'exresponsable d'informació de

la policia municipal barcelonina i també se'l veu declarant davant un jutge per una presumpta prevaricació. Curiosament, Gibanel és l'actual Cap de la Policia Municipal de Gavà. Un càrrec que, com assegura el ja candidat a l'alcaldia gavanenca per ERC, Andreu Pérez, "es va fer una plaça exprés, que no existia. Una mena de cap suprem de la policia que, en principi, no feia falta".

Al ple del desembre de 2013 es va portar a debat la incorporació de Gibanel al cos policial i "vam votar en contra", recorda Pérez i fins i tot el van amenaçar "amb una querrel·la", ja que, com qualifica, va fer una intervenció "dura" al respecte. De totes maneres, l'alcaldable afirma que tornen "a recuperar el debat", arrel de que 'Ciutat Morta' s'hagi passat per la televisió pública catalana. Al seu entendre l'aterrada de l'excap d'Informació de la Guàrdia Urbana a Gavà "era un favor entre Clos i Balsera". Extrem que fonts properes al que va ser batlle de la localitat durant quasi nou anys (juny del 2005 a febrer del 2014), Joaquim Balsera, desmenteixen, "es va fer una comissió de servei

per dos anys, perquè hi havia una necessitat temporal" i afegeixen "era una mobilitat horitzontal, perquè és un senyor que és funcionari de l'Ajuntament de Barcelona".

**Conseqüències
al ple i al carrer**

El rebombori mediàtic per l'emissió d'aquest documental va portar a que l'Ajuntament de Gavà sortís al pas amb un comunicat exculpant Gibanel i aquest s'ha remès el consistori per contestar les peticions de la premsa. En el text es dona suport al policia, es reitera la "confiança" cap a ell i a la seva versió, que va oferir en una compareixença de premsa, sense preguntes, el passat 21 de gener a la sala d'actes de la biblioteca municipal de Gavà i en la qual va negar cap vinculació al cas 4F.

Al ple del passat mes de gener, celebrat el dia 29, ERC va portar un prec en el qual es demanava el cessament de Víctor Gibanel, tal com ja van fer fa una mica més d'un any, segons explica Pérez. I de cara al febrer, com avança ell mateix, estan recollint "documentació" per "anul·lar aquesta plaça i es passi a votació. Així cada grup es mullarà". No només a l'àmbit polític, també aquest afer ha mobilitat la gent al carrer. El passat 7 de febrer, l'Ateneu Popular la Màquia, la CUP Gavà i Arran Gavà, entre d'altres, van organitzar una concentració a la Rambla Maria Casas, davant de la comissaria de la Policia Municipal. Un acte que, com confirma l'ajuntament local, no tenia permís per dur-se a terme. Una mica més d'un centenar de persones van formar part d'una comitiva que duia per lema: "Víctor Gibanel ni a Gavà, ni enlloc. Fora els repressors del poble".



Fundada en 1995, se ha consolidado como empresa constructora de referencia, gracias a su alto grado de profesionalidad y servicio.

T. 93 656 68 67

SE REALIZAN LOS PRESUPUESTOS SIN COMPROMISO

REHABILITACIÓN INTEGRAL DE EDIFICIOS - TRABAJOS VERTICALES

MANTENIMIENTO DE EDIFICIOS Y NAVES INDUSTRIALES

OBRA NUEVA - REFORMAS INTERIORES Y DECORACIÓN - DEPARTAMENTO DE ARQUITECTURA

PROYECTOS DE OBRA MAYOR Y MENOR - TRAMITACIÓN DE LICENCIAS DE OBRA Y SUBVENCIONES

www.construclam.com | contacto@construclam.com

Viladecans tindrà un carril bici fins a la platja

Una esmena d'ERC als pressupostos de la Generalitat permetrà començar abans d'estiu les obres que posarà fi a una llarga reivindicació del municipi baixllobregatí

L'acord entre CiU i ERC per aprovar els pressupostos de la Generalitat de 2015 inclou una esmena addicional a proposta d'Esquerra per mitjà de la qual el Departament de Territori i Sostenibilitat "iniciarà la primera fase de construcció del carril bici en tot el tram de la carretera B-204 que encara no està adequat per a poder unir el nucli de Viladecans amb la platja abans de l'estiu del 2015". La transacció també concreta que la Generalitat "adequarà les voreres d'aquesta carretera per a l'ús segur dels vianants i les bicicletes" i "instal·larà tanques protectores al tram no urbà de la carretera B-204 per a la seguretat dels vehicles que hi circulen, tenint en compte les dimensions dels vehicles agrícoles."

Fins ara l'única alternativa per arribar a la platja en bicicleta des del nucli urbà de Viladecans passa per seguir



la llera de la riera de Sant Climent des del Parc de la Marina fins passat l'encreuament amb la carretera de València, a l'alçada de la masia de Can Simó, amb el risc que això comporta en cas de pluges intenses i crescuda d'aigües.

Cinc quilòmetres de trajecte

L'execució d'aquestes obres de millora a la carretera B-204 permetrà enllaçar i completar el Camí del Mar entre la ciutat i el

front marítim, en un trajecte pla i assequible d'uns cinc quilòmetres. El Camí del Mar -popularment conegut com a Camí de les Filipines- és un vial adequat per al trànsit segur de ciclistes i vianants que

volen passejar fins a alguna de les platges verges de Viladecans o fins a la reserva natural de El Remolar, en ple Delta del Llobregat, i travessa nombrosos camps dins del Parc Agrari del Baix Llobregat. Segons

la cap de llista d'Esquerra a Viladecans a les pròximes eleccions municipals, Bàrbara Lligadas, "és una magnífica notícia que esperem resolgui d'una vegada per totes aquesta llarga reivindicació del nostre municipi, que estarà connectat amb la platja per carril bici i millorarà ostensiblement la seguretat per a conductors, ciclistes i vianants en un tram de carretera especialment perillós, sinuós, sense vorals i amb molta circulació". Lligadas també ha assegurat que "gràcies al suport i la pressió d'Esquerra per facilitar l'aprovació dels pressupostos de la Generalitat de 2015, estem aconseguint avenços importants pel territori, desencallant assumptes que portaven massa temps empantanegats com el carril bici fins a la platja. I aquí també hi podem afegir el compromís per a la continuïtat i l'ampliació de l'Hospital de Viladecans."

COMPROMESOS
AMB L'EDUCACIÓ DE QUALITAT
PER A TOTHOM



TRIA ESCOLA CRISTIANA
www.triaescolacristiana.cat
93 302 70 13



Escola Cristiana
de Catalunya

VIURE AMB OPTIMISME

Al llarg de les nostres vides, totes les persones ens veiem davant de situacions afortunades o, al contrari, caòtiques, les quals afrontem segons la nostra personalitat. Estats d'ànim positius encaixen noves situacions amb major possibilitat de resoldre-les de manera eficaç i beneficiant la nostra salut.

Malgrat sembli contradictori, cada vegada trobem major evidència científica que demostra que són una espècie optimista per natura; és a dir, ens comportem de manera optimista.

Ja autors com Darwin (1871), al seu llibre La expresión de las emociones en el hombre y en los animales tractava qüestions relatives a l'evolució de l'home i la psicologia d'aquest utilitzant la perspectiva de la seva teoria de l'evolució. Explicava a la seva obra, com joves i adults de diferents cultures, animals o adults, expressen similars estats mentals amb els mateixos moviments. Es referia a l'expressió de per exemple el mal humor, de la burla, del disgust, de la culpabilitat...

En aquest aspecte Darwin va afirmar com les persones que tendeixen per exemple, arronsar les celles de manera natural davant d'alguna dificultat, solen exposar-se i entregar-se fàcilment a aquesta manera d'expressió; per tant, seran persones amb major predisposició a estar de mal humor...

Des d'aquesta perspectiva evolutiva, els organismes que afronten de manera més positiva i optimista, són els que perduren en els temps. Tot és així que els humans organitzem les nostres perspectives de futur en positiu per tal de fugir de situacions actuals desagradables; modelant el nostre

comportament present en funció dels objectius.

En l'actualitat, investigacions paral·leles realitzades per la neurocientífica Tali Sharot de la University College London, suggereixen que per ser feliços i tenir una bona qualitat de vida, la fórmula està a fomentar actituds optimistes.

Per últim, però no menys important, treballs recents demostren sobre els beneficis que les actituds positives tenen en la nostra salut, com per exemple, la reducció del risc de patir malalties cardiovasculars. Aquest efecte beneficiós s'atribueix a que l'optimisme redueix els nivells de cortisol, l'hormona associada a l'estrès. Aquestes hormones són necessàries per reaccionar ràpidament davant de situacions de perill; no obstant això, alliberades en llargs terminis de manera prolongada incrementen el risc de patir diverses malalties.

Afrontar les situacions de forma positiva no només t'ajudaran a tu personalment sinó que crearàs un entorn positiu al teu voltant que farà més fàcil les situacions complicades que es presentaran i seràs capaç de gaudir totes aquelles coses bones que et passaran i les persones que estan al teu voltant es contagiaran de la teva positivitat.



Dra. Astrid Roda de Sola
ARS centre psicològic



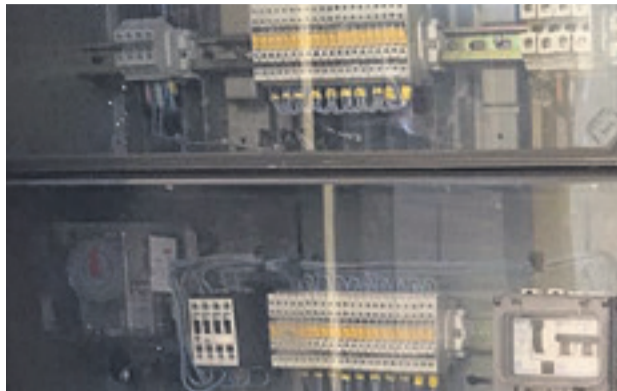
Depressió
Fòbies
Ansietat
Estrés
Inseguretat i autoestima
Fracàs escolar
Adolescència
Problemes de Parella
Dol

Previsió, 1
08970 Sant Joan Despí
www.psicooars.com

nens · adolescents · adults
93 477 34 48 - 630 61 61 24

SOCIETAT

Pobres també en energia



L'hivern està encarant el tram final, malgrat que encara queden algunes setmanes, i els termòmetres en general han caigut en picat. Això no fa més que accentuar els problemes de moltes famílies que viuen al límit de la precarietat o pràcticament sense recursos, ja que no poden fer front, entre d'altres, a les factures de la llum, l'aigua i el gas. Les companyies, per impagaments, els tallen el subministrament. És la cada vegada més coneguda pobresa energètica. El passat 2 de febrer el diari ABC publicava un reportatge amb el testimoni d'una família resident a Sant Boi de Llobregat, on hi viuen els pares amb els seus dos fills. Un d'aquests va tenir una criatura ara fa un any, el mateix temps que, com relata l'article, estan sense llum. I és que com assegura el president de la Federació d'Associació de Veïns del Baix Llobregat (FAVBaix), Julian Carrasco, després d'esgotar l'atur i les prestacions, "amb el poc que et queda has de decidir entre menjar o pagar les factures. És clar! Has de menjar. I si tens nens encara més. El primer és el primer".

Una problemàtica que a dia d'avui, segons dades de l'Aliança Contra la Pobresa Energètica, afecta a més d'un 10% de les llars catalanes. Aquesta organització no pot concretar quina part del territori pateix més, "és una altra de les demandes que fem, però les empreses no detallen on

fan els talls", explica la membre de la plataforma, Maria Campuzano. Des d'Endesa defensen que es tracta de "confidencialitat de dades" que no poden revelar. Per tenir una idea de l'abast d'aquest fenomen, l'Àrea Metropolitana de Barcelona (AMB), el passat mes de desembre, va aprovar un paquet de cinc milions d'euros per fer-hi front. Els ajuntaments, amb l'assessorament dels seus serveis socials, s'havien d'adherir i tots ho van fer. "Com que ni des de Madrid ni la Generalitat se'n surten, hem de fer alguna cosa mentre no arriba el messià", diu el vicepresident de l'AMB i també alcalde de Cornellà de Llobregat, Antoni Balmón. Balmón assegura ser "hipercrític" amb els responsables polítics davant la pobresa energètica i afirma que no hi ha "dinners per a problemes reals, però sí per a ambaixades".

Carrasco aplaudeix la mesura de l'AMB, que ja està en marxa,

si la situació econòmica ha millorat, ja es veurà. Necessitem aquest temps i després arribar a un acord. Però ja se sap, són empreses privades". El president de la FAVBaix considera que si es destinen aquests diners "vol dir que els trauran d'un altre lloc, per tant, retallades. Es tracta que l'administració porti una part i també que les empreses sumin el seu granet de sorra. Entre tots s'ha d'ajudar a les famílies afectades".

El primer pas: una ILP

La Generalitat de Catalunya davant l'exponencial creixement de la pobresa energètica va elaborar un decret llei el desembre de 2013, però el govern espanyol va impugnar-lo al Tribunal Constitucional per envair competències estatals en matèria de regulació energètica. Tot i així fins que no

"Amb el poc que et queda has de decidir entre menjar o pagar les factures. És clar! Has de menjar. I si tens nens encara més", explica el president de la FAVBaix

però, per a ell, no és la solució, "les companyies no assumeixen cap responsabilitat. Sempre acabem pagant els mateixos i ells [les companyies] segueixen lucrant-se. Només amb l'1% dels beneficis anuals d'aquestes s'acabarà el problema" i continua, "demanem tres anys de treva i després

va arribar el veto, a finals del 2014, l'any 2013 només 850 famílies es van beneficiar d'aquesta legislació, que prorrogava els pagaments de les factures de novembre a març fins a l'abril del 2014. "No fa més que accentuar el problema i no s'arregla res", confessa Carrasco. Per

a Campuzano posa de relleu "la poca voluntat política" i ambdós denuncien que malgrat presentar documents que acreditin viure una "situació penosa", tal com adjectiva el de la FAVBaix, segueixen produint-se talls. Endesa al·lega que cada "cas és un món" i confirma l'aturada del servei, "potser sí que compleixen els requisits, però hi ha algun serrell i per això se'ls hi talla". La qual cosa xoca amb l'afirmació del conseller d'Empresa i Ocupació, Felip Puig, garantint el subministrament per motius de pobresa energètica. L'executiu català ha destinat un fons de 10 milions d'euros en els pressupostos del 2015 per combatre aquest fenomen.

No obstant això, des de la FAVBaix, l'Aliança Contra la Pobresa Energètica, la Plataforma d'Afectats per la Hipoteca i altres moviments socials, des de finals de març, han engegat la recollida de firmes per a una Iniciativa Legislativa Popular (ILP) en aquest àmbit per a que es debati al Parlament de Catalunya. En aquest aspecte, reconeixen "predisposició" dels partits polítics en les reunions prèvies fetes, excepte el Partit Popular que "s'hi ha negat", matisa Campuzano. Tant des de la plataforma com de l'associació de veïns reconeixen que se superarà aquesta xifra (la llei la marca en 50.000) i aviat es portarà a l'hemicicle català. Tot plegat per no empobrir encara més les famílies.

HNOS. MORENO DÍAZ

Reformas y construcciones



t. 934 495 651 / 607 522 680
ver web: <http://www.reformasmoreno.es>

OFERTA BAÑO COMPLETO

18m2 azulejos
3m2 pavimento
Techo de aluminio
1 Downlight
Inodoro Victoria
Plato de ducha Malta 70x100
Grifería y conjunto teleducha
Mampara cristal hasta 1,30 m/l
Mueble 70 en madera arena, wengé o blanco
Incluido mano de obra, materiales e instalaciones

TOTAL **3.500€** IVA INCLUIDO

POR LA REFORMA DE COCINA Y BAÑO COMPLETO 5% DE DESCUENTO ADICIONAL

OFERTA COCINA COMPLETA

23m2 azulejos
6m2 pavimento
Techo de aluminio
2 Downlight
Granito nacional 5,6 modelos a elegir.
Horno multifunción inox
Inducción total de 3 fuegos
Fregadera de 1 o 2 cubetas y grifo
Campana decorativa 90 inox
Mobiliario 4m/l
Incluido mano de obra, materiales e instalaciones

TOTAL **6.500€** IVA INCLUIDO

Albañilería · Fontanería · Carpintería · Electricidad · más...

C/Teide, 10 - L'HOSPITALET · e-mail: r.y.j.moreno@hotmail.com

Presupuestos
sin
compromiso

SPANNABIS

XII FIRA DEL CÀNEM
WORLD CANNABIS CONFERENCES

20, 21 i 22 DE MARÇ - FIRA DE CORNELLÀ, BARCELONA

Main Sponsor: **DNA GENETICS**
Grow Your Own
 www.dnagenetics.com

Organizer: **FERIA DEL CÀNAMO, S.L.**

Venda anticipada:
 Ticketmaster

DESCOMPTES I REGALS AMB LA TEVA ENTRADA
 WWW.SPANNABIS.COM • SEGUEIX-NOS EN [Twitter] [Facebook]

Sponsors: HESI, Sweetseeds, ATAMI, Greenhouse Seeds, General Hydroponics, Grotech, CANNA, Pyramid Seeds, Plantasur, Barney's Farm, CAÑAMO, weedmaps, Platinum Hydroponics, Horti Lab, Cannabis Magazine.

Com era, com és, com serà

La gent i els barris, les viles i els pobles, les ciutats i Barcelona.
 Els nous i els vells paisatges urbans, els que estan arribant i els que encara no hi són.
 Les noves formes de viure i convidaure, amb la voluntat de ser, de saber i de saber fer.
 La màquina metropolitana amb ànima mediterrània: el seny i la raixa.

METRÒPOLIS BARCELONA

Exposició **Metròpolis Barcelona**

I tu, com te la imagines?

Espai **Disseny HUB Barcelona**
 Plaça de les Glòries Catalanes
 29 gener - 25 abril 2015
 Entrada gratuïta

www.amb.cat/metropolisbarcelona

Precisamos la incorporació inmediata de un asesor de publicidad en nuestro equipo

LA PREMSA DEL BAIX

OFRECEMOS:

Fijo + comisiones

CONDICIONES:

persona responsable

con don de gentes y buena presencia

IMPREScindible:

Catalán, permiso de conducir y vehículo propio

SE VALORA:

conocimientos de ofimática, redes sociales y experiencia comercial

Enviar C.V. con foto reciente:
mail@mediabaix.es



NUEVA COLECCIÓN

PRIMAVERA 2015

Visítanos en: <https://www.facebook.com/boutiquebely>

En todas nuestras marcas: YERSE

NAF NAF NEKANE
DESGASTE SIDECAR

Gracias por seguir confiando en BELY después de tantos años!!!

Siempre encantados de asesorarte.
Bely: Carmen Tenorio Gómez

Visita nuestra página de Facebook / Boutique Bely
Y verás las novedades que ponemos cada semana. Todos los viernes publicamos looks de mañana, tarde y noche. Además irás viendo las ofertas y descuentos antes que nadie



C/Vistalegre, 19 - Cornellà de Llobregat - 93 375 41 53
FRENTE MERCADO MARSANS

REGALO moherclima
En todos los aires acondicionados

DESCUENTO DE 100€

Promoción válida
a restar del precio indicado en nuestra web

www.moherclima.com



PRESUPUESTO GRATUITO TEL.

93 490 96 45

facebook.com/moherclima

Super Oferta
AIRE ACONDICIONADO
MITSUBISHI ELECTRIC



MSZ-HJ25VA
2150 Gg/h
2705 Kc/h

1089€

30€/Mes

Pago al contado

990€

INSTALACIÓN
Incluida

Pago
al contado
9% DESCUENTO
todo incluido
e IVA

moherclima

OFICINAS CENTRALES:
Travessera de les Corts, 310
(frente mossos d'esquadra)
08029 BARCELONA

c/Pareto (parada exterior
núm. 23-24 del Mercat Santa Eulàlia)
08902 L'Hospitalet de Llobregat

SOCIETAT

més notícies...

El CAT112 va atendre més de 97.000 trucades al Baix Llobregat el 2014

Una part important d'aquestes trucades van ser per motius policials o per assistència sanitària

El Centre d'Atenció i Gestió de Trucades d'Urgència 112 Catalunya (CAT112) va atendre l'any passat un total de 2.763.955 trucades, mentre que l'any 2013 van ser 2.822.977. De les trucades rebudes l'any 2014 es van atendre 1.283.148 trucades operatives, és a dir que van ser generades per una emergència i van provocar l'activació d'algun tipus de recursos operatius. Aquesta xifra significa un lleuger augment, del 4,5%, respecte a l'any anterior (l'any 2013, les trucades operatives van ser 1.227.040).

El telèfon 112 va gestionar l'any passat 799.574 trucades operatives amb origen a la província de Barcelona, al voltant del 62,3% del total de trucades de tot Catalunya. Aquesta dada suposa un increment del 4,3% respecte a les trucades gestionades amb origen a Barcelona l'any 2013 (766.599). Del total de 799.574 trucades, gairebé la meitat (49,8%) es van fer des del Barcelonès (398.211 el 2014 davant les 383.659 trucades el 2013). Des del Vallès Occidental es van fer 115.853 trucades (108.500 el 2013) i, la tercera comarca des



de la qual es van realitzar més trucades va ser el Baix Llobregat (97.359 el 2014 i 94.029 el 2013).

Trucades "buides"

El principal, comú a tots els centres d'emergències del 112, són les anomenades trucades "buides", són trucades generades no per persones que pateixen una emergència si no per errors tècnics, marcadors errònies, telèfons sense SIM, de forma automàtica i aleatòria per centraletes telefòniques, telèfons d'ascensors i fins i tot de màquines de venda automàtica connectades a través de telèfon per gestionar el seu funcionament. El CAT112

va posar en funcionament el 2011 un sistema pioner de detecció d'aquestes trucades, a través d'una base de dades de telèfons multireincidentes en les trucades buides. Així, a les trucades originades per aquests telèfons se'ls demana una acció humana (premer una tecla) per ser ateses de forma immediata. Si no, passen a la cua de trucades i deixen pas a trucades prioritàries.

Tipologia

Pel que fa a la tipologia de les trucades operatives rebudes al 112, el 35,5% d'aquestes van ser per motius policials -derivades a Mossos d'Esquadra i Polícies

Locals- (455.752 el 2014 davant les 439.614 trucades per aquest motiu el 2013); per assistència sanitària -derivades al SEM- un 29,3% (376.237 l'any passat i 345.328 el 2013). Les trucades per trànsit van suposar el 14,8% (190.427 el 2014 i 185.124 el 2013) i per incendis -derivades a Bombers- van ser un 4,9% (62.361 trucades operatives el 2014 i 68.789 el 2013).

Del total d'1,28 milions de trucades operatives, el mes en què es va atendre un major nombre de trucades l'any 2014 va ser l'agost (125.809 trucades, seguit del mes de juliol (122.614). L'any 2013 els mesos amb major nombre de trucades van ser el juliol (126.236), seguit del mes d'agost (119.010).

Per dies, les dues jornades en què el telèfon d'emergències va atendre més trucades l'any passat van ser la revetlla de Sant Joan i el dia 2 d'agost, aquest darrer per episodis de pluges intenses i acumulades, van ser els dos dies de l'any en què el 112 va atendre més trucades, 10.266 i 10.180 trucades, respectivament.

La Policia Nacional de Cornellà desmantella un entramat dedicat a regularitzar fraudulentament a estrangers

L'origen de la investigació va ser arran d'unes estafes que es van realitzar en comerços de telefonia a Molins de Rei

Agents de la Policia Nacional de la Brigada d'Estrangeria i Fronteres de la Comissaria de Cornellà de Llobregat han desmantellat un entramat empresarial dedicat a regularitzar fraudulentament a estrangers. Aconseguen que un jutjat els reconegués una relació laboral inexistent utilitzant contractes falsos a través d'empreses fictícies o sense cap activitat mercantil. Amb la resolució judicial, els estrangers podien sol·licitar el permís de residència per arrelament laboral. Han estat detingudes vint-i-cinc persones, entre els quals es troben els màxims responsables. Les actuacions s'han realitzat amb la col·laboració de la Inspecció de Treball i Seguretat Social, d'acord amb el conveni de col·laboració signat pel Ministeri d'Ocupació i Seguretat Social i el Ministeri de l'Interior.

L'operació policial es va iniciar el passat estiu, quan es va detectar a un grup de persones que, de manera

coordinada i organitzat, presentaven sol·licituds de permís de residència per arrelament laboral i que coincidien totes elles en empreses, documentacions i dates. No obstant això, l'origen va ser arran d'unes estafes que es van realitzar en comerços de telefonia a Molins de Rei.

Empreses fictícies o sense activitat

En les primeres investigacions, els investigadors van descobrir que eren dos els màxims responsables de la trama, un home i una dona, i que oferien a ciutadans estrangers en situació irregular, principalment d'origen pakistanès, contractes de treball fraudulents a canvi d'una quantitat de diners. La suposada relació laboral permetia als interessats, en consumir-se l'engany, sol·licitar el permís de residència.

A més els falsos contractes eren utilitzats per realitzar una demanda fraudulenta per part dels treballadors, i de forma concertada



amb l'empresa, per un suposat impagament de mensualitats davant el corresponent jutjat social. Dut a terme l'acte de conciliació entre l'administrador i els treballadors, acordaven l'abonament de les mensualitats suposadament degudes amb el que quedava liquidada la relació laboral. Amb això aconseguien una resolució judicial en la qual se'ls reconeixia una relació laboral superior a sis mesos, temps mínim requerit per sol·licitar el permís de residència per circum-

stàncies excepcionals d'arrelament social davant les Subdelegacions del Govern de Barcelona, Tarragona, Saragossa, Castelló i Terol.

Els agents van establir un dispositiu i van aconseguir desmantellar aquest entramat amb la detenció de vint-i-cinc persones, entre els quals es trobaven els màxims responsables, als quals se'ls imputen delictes de falsedat documental. Algunes de les persones residien a Cornellà de Llobregat.

Quatre emplaçaments al Baix Llobregat han deixat de ser sols contaminats



Ja es pot tenir el carnet de la biblioteca al mòbil



Una empresa de Sant Boi dissenya un fanal amb energia solar i eòlica



L'Ajuntament de Pallegà fa un reconeixement al comerç de proximitat



L'Ajuntament de Sant Feliu, guardonat en el Congrés de Govern Digital



Sant Feliu rep el guardó "Ciudad de la Ciencia y la Innovación 2014"



Es rebutja el pla sobre el nou tanatori d'Esplugues



Llum verda al projecte urbanístic del sector de la Ciutat Esportiva del Barça



L'AMB dóna un cop de mà a les famílies més vulnerables ajudant a pagar les factures de l'aigua i els títols de transport



Beneficiaris:

- Aquells/es que pertanyen a una unitat familiar en la qual tots els membres estan en situació d'atur.
- Aquells/es que percebin la pensió mínima de jubilació que siguin majors de 60 anys, incapacitat laboral o viduïtat.
- Aquells/es amb un grau de discapacitat igual o superior al 75% o amb un nivell III de grau de dependència acreditat.

L'AMB dóna un cop de mà a les famílies en dificultats ajudant a pagar les factures de l'aigua i els títols de transport

L'ens metropolità posa en marxa mesures per protegir a ciutadans sense recursos per cobrir els mínims necessaris de consum d'aigua i també fomenta la mobilitat i el transport públic amb tarifes especials per a persones en situacions més vulnerables.

En aquesta vessant d'ajuda envers la societat, l'AMB ha elaborat unes tarifes per a famílies que tinguin censa-

des tres o més persones a les seves llars. I per a persones amb un grau de discapacitat igual o superior al 75% o amb un nivell III de grau de dependència acreditada per l'Institut Català d'Assistència de l'Aigua (ACA). La bonificació pot arribar fins al 25% en les factures, dependent del municipi on estigui empadronat el titular. Mantenint així el compromís establert l'any 2013 amb el protocol, aprovat al Consell Metropolità de l'AMB.

La intervenció de l'organisme públic en aquesta problemàtica

En cinc anys s'han reduït els talls de subministrament en més de **25.000**

ha influït en la disminució dels talls. En un lustre s'han reduït en més de 25.000, només en l'últim any quasi 3.000: el 2103 va haver-hi 14.000 i el 2014, 11.400. I és que aquesta tarifa social va tenir una gran acollida, el 2013 s'hi van adherir 3.037 persones i a finals de l'any passat,

6.442. Més del doble, amb la qual cosa posa en valor l'ajuda que s'està oferint.

L'import acumulat, destinat a finançar aquest tipus de fons, des de l'any 2012 ascendeix fins a 1,7 milions d'euros, amb dades corresponents fins a finals del 2014. Per això el director de

Serveis del Cicle de l'Aigua de l'AMB, Martín Gullón, considera que amb la bonificació fa que la factura "sigui més justa". Gullón també destaca la feina de l'ens per a que no hi hagi talls, "**busquem mitjans perquè no es talli aquest subministrament a cap persona en risc d'exclusió social**", ja que durant el procés d'aprovació per accedir a la tarifa social l'AMB vetlla pel normal servei als usuaris.

La idea de l'organització institucional per tal d'actuar d'una manera més efectiva per protegir als ciutadans sense recursos és crear una base de dades pròpia amb

persones que tinguin aquesta bonificació. Una informació aconseguida al contrastar amb les bases de dades dels Serveis Socials dels 36 ajuntaments metropolitans i la de l'Agència Catalana de l'Aigua (ACA). Així, l'AMB podrà maniobrar amb més facilitat i aplicar els descomptes de cara aquest 2015. De fet, enguany, l'ens públic vol optimitzar aquest cens afegint més referències. Per exemple, els membres de la unitat convencional o de la família, així com el salari total d'aquesta. Però aquestes noves dades seran aplicables ja amb les tarifes del 2016.

vulnerables de transport

MÉS AJUDES, AL TRANSPORT

El passat mes de gener el vicepresident de Transport i Mobilitat de l'Àrea Metropolitana de Barcelona (AMB) i alcalde de Sant Joan Despí, Antoni Poveda, va presentar les dades d'ús dels transports públics durant el 2014 i a l'àrea metropolitana hi hagut quasi 10 milions més de viatgers que l'any anterior, assolint un total de 639.572.344. I és que pràcticament tots els municipis de la comarca han tingut un increment de l'ús.

A banda de l'estalvi de contaminació ambiental que suposa, consolida l'estratègia de l'AMB en la seva tasca de difondre la mobilitat i el transport públic. Però tampoc vol oblidar la vessant social, per això ha tornat a ajuntar aquest binomi per seguir oferint els quatre títols amb una tarifació social: la targeta rosa metropolitana gratuïta, la targeta rosa metropolitana de tarifa reduïda, el passi metropolità d'acompanyament d'una persona discapacitada i la T-12 per a nens i nenes de 4 a 13 anys. I és que tots aquests van destinats aquests sectors de la societat més vulnerables davant la crisi.

La targeta rosa metropolitana reduïda no és realment el bitllet que s'ha de validar als diferents mitjans de transport sinó que ha d'anar acompanyat, sempre, de la targeta T-4. Popularment coneguda com la targeta rosa, valgui la redundància. Només permet que s'apliqui un descompte en les tarifes vigents. Pel que fa a



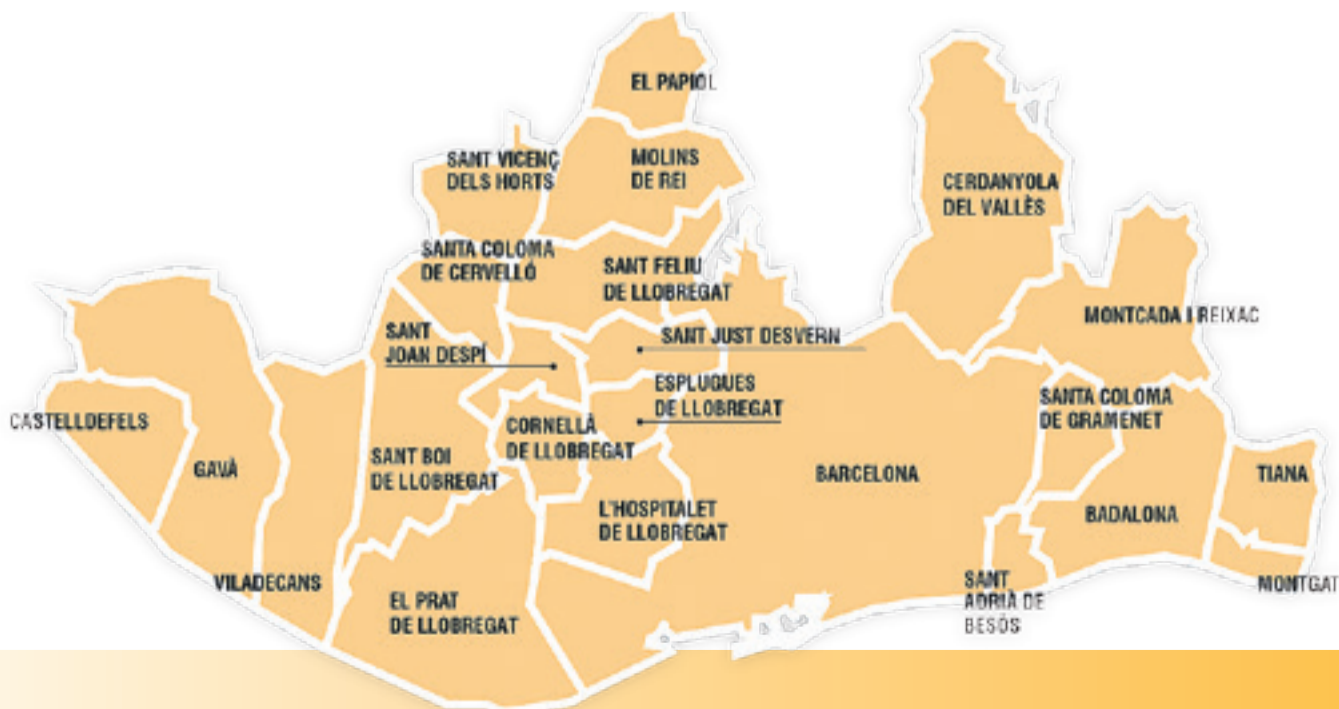
l'altra targeta, també coneguda amb el nom d'aquest color, però totalment gratuïta sí que es pot emprar com a bitllet de viatge. D'aquesta manera, permet moure's al llarg de la primera corona tarifària de franc. Aquells o aquelles que poden gaudir d'aquestes ajudes són tots els menors d'edat amb disminució, que sigui igual o superior al 33%. A més, les persones compreses entre els 60 o 65 anys, depenent del municipi de residència. Per exemple, els majors de 60 anys en cas de ser de Castelldefels, L'Hospitalet de Llobregat i Cornellà de Llobregat; els de Viladecans han d'arrabassar els 61; un any més pels d'Esplugues de Llobregat, Sant Joan Despí i Sant Just Desvern; els superiors a 63 de Sant Boi de Llobregat i, per últim, els majors de 65 anys de

Gavà, Molins de Rei, el Prat de Llobregat, Sant Feliu de Llobregat, Sant Vicenç dels Horts i Santa Coloma de Cervelló. Per ser beneficiari o beneficiària de la targeta rosa metropolitana gratuïta cal tenir uns ingressos econòmics inferiors a l'indicador públic de renda d'efectes múltiples (IPREM). Per aquest 2015, segons la Llei de Pressupostos Generals de l'Estat, és de 532,51€/mes. Per la seva part, per posseir l'altre títol, la targeta rosa metropolitana de tarifa reduïda, els ingressos han de ser inferiors al doble del mateix indicador.

La tercera de les ajudes en mobilitat va precisament destinada per a persones amb mobilitat reduïda: el passi metropolità d'acompanyament d'una persona discapacitada. El més important és que el o

la sol·licitant disposi d'un certificat, expedit per l'Institut Català d'Assistència i Serveis Socials (ICASS), que justifiqui tal acompanyament per viatjar. L'escolta, així, podrà traslladar-se gratuïtament. Per aquest motiu, el títol no està lligat a un nom en concret. Però sí, en canvi, al del titular.

Per últim, la T12, un títol que es renova automàticament per a la canalla entre 4 i 13 anys, permet que aquests viatgin tant com vulguin pel sistema tarifari integrat de la zona tarifària on viuen. L'únic cost que comporta aquest bitllet són 35€ en concepte del cost d'emissió i gestió, després d'omplir el formulari de sol·licitud i lliurar una fotocòpia (per les dues cares) del carnet d'identitat, el NIE o el passaport, tots han d'estar en vigor, del nen o la nena.



Targeta rosa metropolitana gratuïta



Targeta rosa metropolitana de tarifa reduïda



T4 - Targeta multiviatge metropolitana



Passi metropolità d'acompanyament d'una persona discapacitada



T-12 per a nens i nenes de 4 a 13 anys

MEDI AMBIENT

Collserola s'assegura protecció amb un nou pla especial per al parc

L'objectiu és preservar la biodiversitat alhora que es potencia el seu ús per al lleure i la producció sostenible

El Consell Metropolità de l'Àrea Metropolitana de Barcelona (AMB) ha aprovat l'avanç del Pla Especial de Protecció del Medi Natural i el Paisatge (PEPNat), que conté un seguit d'accions destinades a protegir el principal actiu ecològic del territori metropolità. Aquest pla tindrà una doble funció, que serà tant urbanística com ambiental.

De l'estudi de diferents factors (estat i evolució dels valors ecològics del parc, context social i econòmic i el planejament territorial, sectorial i urbanístic vigent) n'han sortit un total de nou objectius específics, i fins a vint-i-una línies estratègiques d'actuació. D'altra banda, aquesta anàlisi demanarà algunes modificacions puntuals del PGM.



Els objectius del Pla

- Mantenir i millorar les condicions ambientals del parc, la seva biodiversitat, els hàbitats i els processos ecològics
- Millorar les condicions de les vores del parc per evitar riscos, facilitar-hi l'accés dels usuaris i corregir el caràcter suburbà d'aquest espai
- Gestionar de forma sostenible l'ús social del parc, fent ús d'energies netes
- Mantenir i adequar les activitats d'aprofitament dels recursos naturals i fomentar l'economia verda
- Conèixer millor i valorar els Serveis ecosistèmics, aprofundint en la recerca de Collserola com a espai de coneixement
- Mantenir i millorar el patrimoni arquitectònic, històric i cultural
- Modular convenientment el paisatge i minimitzar els impactes
- Establir un model de gestió activa i directa basat en la col·laboració dels sectors públic i privat
- Apostar per un instrument de regulació obert, flexible i adaptable a la realitat canviant del territori i la societat.

Aquests objectius s'assoliran per part del PEPNat per mitjà de diverses línies d'actuació específiques.

Inventari

Des del punt de vista ambiental i ecològic, per exemple, es farà un inventari exhaustiu de totes les formes de vida que tenen a Collserola el seu hàbitat, tenint en compte també els possibles efectes del canvi climàtic sobre elles.

Cicle integral de l'aigua

També s'impulsarà la gestió del cicle integral de l'aigua dins del parc, tenint cura de zones humides, rieres, torrents, etc., i es recuperaran

alguns dels espais oberts que en els últims anys han quedat degradats en ser escenari, per exemple, d'horts marginals o barraques.

Pel que fa a l'ús social del parc, el pla revisarà els accessos actuals i millorarà la xarxa de camins per al seu ús de lleure. En aquest sentit, també es vol promocionar Collserola com un espai de salut i benestar, promocionant l'accés en transport públic, en bicicleta o a peu.

Altres mesures

També es busca millorar la qualitat de vida d'aquelles persones que viuen dins dels límits del parc, alhora que es redueix l'impacte ambiental

que tenen aquests enclavaments urbans.

A més, es tindrà en compte l'elaboració d'un programa d'educació ambiental centrada en els valors de l'espai natural, i potenciar de forma sostenible el parc com un pol de producció agrària i ramadera.

Participació ciutadana

De la mateixa manera que amb altres plans estratègics elaborats per l'AMB, és fonamental que la ciutadania, que en últim moment serà qui farà ús dels espais metropolitans, doni la seva opinió i participi en la composició del document. La Secretaria Tècnica del PEP-

Nat s'ha reunit amb experts de diferents àmbits, així com amb tècnics de les administracions competents en el parc, regidors dels ajuntaments, etc. D'aquestes reunions n'han sortit opinions que han facilitat el debat i la reflexió.

A més, després de l'aprovació de l'avanç del pla, es faran diverses reunions de participació ciutadana, bé a través dels ajuntaments o bé aprofitant els mitjans telemàtics que es posaran en marxa especialment. El recull d'opinions, peticions i suggeriments dels ciutadans sobre el que haurà de ser el PEPNat acabarà en un informe que es presentarà a les comissions redactora i institucional.

El corredor del Llobregat requereix una atenció especial per la seva degradació

El Departament de Territori i Sostenibilitat aprova el Catàleg on considera que es necessari requalificar i consolidar les franges de paisatge d'aquesta zona després de ser alternat per la construcció d'infraestructures i el creixement dels nuclis urbans i polígons industrials

El DOGC ha publicat l'anunci de l'aprovació definitiva del Catàleg del paisatge de la Regió Metropolitana de Barcelona, després que conseller de Territori i Sostenibilitat, Santi Vila, n'hagi fet la signatura. Aquest Catàleg abasta les comarques del Maresme, Vallès Oriental, Vallès Occidental, el Barcelonès, el Baix Llobregat, l'Alt Penedès i el Garraf, i en fa una caracterització paisatgística per després fixar onze objectius generals de qualitat paisatgística i proposar una sèrie de criteris i accions per tal d'assolir-los.

El catàleg de paisatge identifica els deu trets principals que caracteritzen el paisatge d'aquest àmbit: el fet urbà, amb una extensa xarxa de ciutats; la urbanització de baixa densitat; la densitat d'infraestructures viàries, logístiques, industrials i de serveis; els patrons d'assentament i nuclis de població singulars, com ara l'Eixample de Barcelona, els veïnats rurals formant carrers o els nuclis estructurats pel sistema de rieres al Maresme; la xarxa d'espais naturals; el patrimoni arquitectònic, principalment

modernista, medieval, noucentista i contemporani; la singularitat dels paisatges de vinyes i de la pedra seca; les valls al·luvials i deltes de tradició agrària del Llobregat i de la Tordera; el mosaic agroforestal, i els fons escènics formats per les muntanyes més emblemàtiques.

Els paisatges de la Regió Metropolitana

El Catàleg divideix l'àrea de la Regió Metropolitana de Barcelona en 27 unitats de paisatge, que ocupen una extensió total de 285 km², definides segons el creuament

de dades sobre la morfologia del territori (relleu, hidrologia, pendents) amb d'altres de caràcter social o cultural (usos del sòl, elements identitaris) i els resultats d'una consulta ciutadana. Cada unitat és cartografiada i acompanyada d'una fitxa que concreta, per a aquella àrea, tots els factors analitzats per a la totalitat de la Regió Metropolitana, al mateix temps que proposa objectius de qualitat específics. D'aquestes vint-i-set unitats hi ha cinc que requereixen una atenció especial bé sigui per la seva singularitat o bé pel fet de necessitar mesures de



gestió i planificació específiques, entre les quals es troba el paisatge del corredor del Llobregat: Es tracta d'un espai alterat per la construcció d'infraestructures i el creixement tant dels nuclis urbans com dels polígons industrials. Aquestes dinà-

miques han desnaturalitzat el corredor fluvial i han desfigurat les característiques parcel·les agràries de regadius i fruiters. El Catàleg considera necessari requalificar i consolidar les franges de paisatges que es disposen al llarg d'aquest corredor.

CULTURA

més notícies...

Can Castells Centre d'Art acull una exposició de Josep Guinovart fins al març

Els joves participants en diferents tallers municipals de Sant Boi homenatjant l'artista amb un mural a l'entrada de la instal·lació



D'altra banda, l'entrada a la instal·lació és un mural d'homenatge a Guinovart que van realitzar joves participants en diferents tallers municipals durant la passada edició de la Fira de la Puríssima.

L'artista

Josep Guinovart (1927-2007) és un dels mestres de l'art contemporani més notables. Representant del corrent artístic anomenat Informalisme, moltes de les seves obres utilitzen elements tridimensionals i abstractes. Es diu d'ell que escrivia un poema amb els dits plens de colors d'on sortien obres humils.

Nova etapa

Aquesta exposició obre una nova etapa de treball a Can Castells Centre d'Art, caracteritzada per la programació d'activitats paral·leles a les exposicions que s'hi aniran programant. En aquest cas, estan previstes visites guiades i un taller, i un curs al voltant d'Innocència i Llibertat, a càrrec del comissari de la mostra, Lluís Torrens.

Fins al pròxim 1 de març ja es pot veure a Can Castells Centre d'Art de Sant Boi de Llobregat l'exposició Innocència i Llibertat, amb obres de Josep Guinovart. En total són 60 peces de l'artista les que formen la mostra, entre pintures, dibuixos sobre paper i tela, obra gràfica, escultures i altres objectes. Les obres que componen l'exposició pertanyen majoritàriament al Fons Biel Torrens, una col·lecció d'art que es va afegir al Fons d'Art Municipal a finals de 2013 i que inclou també obres de Picasso, Chillida, Miró, Mary Kelly i Jiri Kovanda.

Molins de Rei tindrà una nova biblioteca a la tardor del 2017

En el projecte es recupera l'estructura original de la fàbrica de teixits Ferrer i Mora, que va ser la primera que es va instal·lar al municipi



Aquest mes d'abril començaran les obres de la nova biblioteca Pau Vila amb l'enderrocament dels murs exteriors i edificis annexos de l'edifici del Molí. A continuació es treballarà amb l'estabilització i consolidació de l'estructura. També es restauraran les façanes i la coberta i es crearan els nuclis de serveis, com escales, accessos i instal·lacions de subministraments. Finalment s'adequaran les dues plantes superiors de l'edifici per traslladar-hi la biblioteca municipal.

L'actuació tindrà un cost total de 4'56 milions d'euros (IVA inclòs) i suposarà una reforma de 4.933 m2. Aproximadament la meitat

d'aquest espai serà per la biblioteca, que podrà multiplicar per cinc la superfície actual d'aquest equipament. Aquesta superfície superarà en més d'un 10% els estàndards de qualitat que recomana la Diputació de Barcelona per biblioteques de municipis de 25.000 habitants com Molins de Rei. La resta d'espai rehabilitat quedarà disponible per usos municipals. Es preveu que les obres puguin quedar enllestides a la tardor de l'any 2017. Cal destacar que un dels punts més atractius de la rehabilitació del Molí és que permetrà recuperar l'estructura original de la fàbrica de teixits Ferrer i Mora, que va ser la primera que es va instal·lar al municipi.

Uns 7.200 alumnes del Baix Comarcal inicien les proves d'avaluació de 4t d'ESO



Martorell aposta per la preservació del seu patrimoni



Sant Esteve Sesrovires recupera el cinema



Castelldefels aplega per sisena vegada consecutiva una fira d'universitats europees



¡¡PLAN "RENOVE" CALDERAS-CALEFACCIÓN!!

CALDERAS DE CALEFACCIÓN MÁS SEGURAS, MÁS PEQUEÑAS Y DE MENOR CONSUMO, TOTALMENTE AUTOMÁTICAS

PRESUPUESTO GRATUITO TEL. 93 490 96 45



CALDERAS BAJO NOX, Y DE CONDENSACIÓN



Saunier Duval

Thema F25 NOX

42 €/mes



Turbotec Exclusive VMW 255/4-7

45 €/mes



Cerastar comfort ZWN-25-8-MFA

42 €/mes



Novanox 24/24F

39 €/mes

TODO INCLUIDO: caldera, instalación e IVA incluido
PAGO AL CONTADO 9% DESCUENTO
 Disponemos de todos los modelos y potencias de calderas
CONSULTAS Y OFERTAS EN NUESTRA WEB: www.moherclima.com

OPINIÓ POLÍTICA COMARCAL

De Parque Aeroespacial a megaestore de ropa rebajada

Hubo una vez que el Baix Llobregat iba a convertirse en el epicentro de la industria aeronáutica. Todo estaba dispuesto para que Viladecans acogiera el Parque Aeroespacial y de la Movilidad, un proyecto que apostaba decididamente por la tecnología, la innovación y el desarrollo como actividades económicas. La zona de Ca n'Alemany, debido a su proximidad con el aeropuerto de El Prat y su vasta extensión (75.000 metros cuadrados), fue el emplazamiento elegido para construir el cluster aeronáutico; sin embargo ya hace días que se abandonó ese proyecto. Así fue como Viladecans y el Baix despertaron de su sueño espacial.

Mientras se afirma que sólo con I+D crearemos empleo de calidad y saldremos de la crisis, se cambia un parque aeroespacial por un "outlet"

con 150 tiendas para sorpresa (y algo más) de los habitantes del Baix. Donde antes se iban a crear empleos de calidad, ahora se ofertarán puestos de baja cualificación y se pone en peligro el comercio de proximidad. Es sorprendente como el equipo municipal, en manos del mismo partido y con el mismo alcalde, ha modificado su modelo de ciudad tan rápido y radicalmente. Eso sólo puede significar una cosa: no tienen proyecto de ciudad.

Por otro lado, desde C's consideramos que los grandes proyectos, aquellos que por su impacto socioeconómico pueden traspasar las fronteras del municipio que los acoge, deberían estar coordinados y participados también por los ayuntamientos vecinos. Trabajando en conjunto, el Baix saldrá antes y mejor de la crisis económica.



Miguel Angel Ibáñez

Miembro del Comité Ejecutivo de C's del Baix Llobregat

Un camino a ninguna parte

Si CiU le hubiera dedicado a negociar con el gobierno de España una cuarta parte del tiempo que le ha dedicado a negociar con el Señor Junqueras, para hacer una consulta o elecciones separatistas, los presupuestos de la Generalitat y con ellos la situación de los catalanes y catalanas serían muy diferentes. El año 2014 debiera haber sido el año del despegue y de la recuperación económica, sin embargo, la mayoría de municipios se han visto inmersos en una deriva que nada tenía que ver con la política local.

Sus esfuerzos dedicados a un camino a ninguna parte, tanto en el Baix Llobregat como en el resto de Cataluña, han restado

capacidad para crecer, para innovar, para captar inversiones del exterior, para generar empleo, para hacer políticas sociales, etc. Pero lo peor, es que 2015 parece abocado a seguir la misma senda. Ya que los presupuestos de la Generalitat para este año, pese a la delicada situación económica catalana, siguen priorizando su delirio separatista. Creando 50 nuevas embajadas, más la de Roma y Viena, invirtiendo casi 140 millones, más, en propaganda separatista que en ayudas sociales, suprimiendo la financiación a las escuelas bressols, recortando en sanidad, educación o encareciendo nuevamente las tasas universitarias etc.



María José Díaz

Presidenta Comarcal. PP Baix Llobregat

Baja el suflé

Hace unas semanas que existe la sensación de que ha disminuido la tensión respecto al monotema que hemos sufrido en Catalunya en los últimos años. Después del teatro programado de los "fulls de ruta", de los intereses partidistas, de listas únicas, si el eje nacional o no nacional de la política catalana parece que el suflé se ha visto superado mediáticamente por otros debates. La inacción política en Catalunya es clamorosa. Mas no ha gobernado más que pensando en el famoso "referéndum" pero la gente no come de las banderas, y el deterioro de la economía y la sociedad catalana ha sido clamoroso. La agenda política con

elecciones en Andalucía, en los ayuntamientos y autonomías, y con la tentación de Mariano Rajoy de hacer coincidir elecciones catalanas, con las generales, pueden hacer sufrir más aún este suflé, utilizado como cortina de humo por CiU que tiene su partido acorralado por la metástasis de la corrupción más profunda. Una corrupción que aun no ha tenido que explicar como se merece, llegando a tener la sede embargada por un caso que tendría que sonrojar a cualquiera con sentido común. Mas y Junqueras intentarán que esto sea una pequeña tregua, y piensan vender cara la derrota del independentismo. Quedan ocho meses de mucha incertidumbre y respuestas.



David Parada

Conseller Comarcal de PxC del Baix Llobregat

El nou Baix després de les eleccions municipals

En els darrers anys el Baix Llobregat ha tingut una forta transformació política, la ciutadania baixllobregatina ha participat de forma massiva en les mobilitzacions a favor del dret a decidir i la independència i també majoritàriament, ha canviat el "xip" de les velles polítiques. Cansats de corrupteles i majories polítiques immobiliàries, la societat baixllobregatina demana noves formes de fer política, més transparència i eines per una millor justícia social sense retallades i pensada en les persones.

La millor eina per defensar la justícia social, és tenir un Estat Propi, això vol dir la independència de la nostra nació per poder administrar tots els nostres impostos i fer un pressupost a l'alçada del que necessita la població, però precisament necessitem

la independència per fer polítiques d'esquerres que assegurin el benestar de la nostra societat en igualtat.

Aquests dos eixos (social i nacional) són els que representa ERC, un partit municipalista, acostumat a treballar al carrer amb les entitats, moviments socials i sindicats, sense casos de corrupció, amb tota la transparència i preparat per canviar aquestes majories polítiques a la nostra comarca que no deixen d'ofegar-nos.

ERC és l'alternativa vàlida d'esquerres per fer dels municipis del Baix Llobregat un exemple en transparència i lluita contra la corrupció, en noves formes de participació ciutadana i de fer política. A més serà ERC al Baix Llobregat amb les noves majories als Ajuntaments qui farà que la nostra comarca, sigui el motor del nou país per una plena justícia social.



Jordi Albert i Caballero

President ERC - Baix Llobregat i L'Hospitalet

La Secretaria General de l'Esport haurà d'evitar l'augment de les quotes de llicències

El diputat del PPC, el viladecanenc, Sergio García, crítica que "des del passat mes de juliol, cada jugador i membre del servei tècnic ha de pagar 10,80 euros en concepte d'inscripció al web de la Federació Catalana de Futbol".

Sergio García, ha celebrat que el Parlament hagi aprovat per unanimitat una proposta de resolució del PPC en què es demana al Govern "instar la Secretaria General de l'Esport a buscar fórmules de col·laboració amb les federacions i entitats esportives degudament inscrites o adscrites al Registre d'Entitats Esportives del Consell Català de l'Esport per tal de procurar

evitar l'augment de les quotes de les llicències esportives."

Durant la seva intervenció a la Comissió d'Afers Institucionals del Parlament, el diputat del PPC ha explicat que a la proposta de resolució, que inclou esmenes transaccionals, també es reclama a la Generalitat de Catalunya "reconèixer el caràcter privat de les Federacions Esportives de Catalunya i la seva autonomia per organitzar les competicions de les corresponents disciplines esportives, i mostrar, davant de la Federació Catalana de Futbol, la preocupació pels efectes negatius que poden tenir en la pràctica esportiva dels nens i nenes de famílies

amb problemes econòmics el nou sistema de llicències i l'augment del seu cost."

Sergio García ha explicat que "el passat mes de juliol la Federació Catalana de Futbol va posar en marxa un nou sistema operatiu informàtic des del qual el federat ha passat a ser el responsable de la seva afiliació a la mutualitat abans d'efectuar qualsevol activitat per estar cobert adequadament". En aquest línia, García ha recordat que "diferents clubs de tota Catalunya han traslladat el seu descontentament i malestar davant la creació d'aquest nou sistema operatiu que per l'ús del qual s'ha de fer un pagament

de 10,80 euros per jugador i membre del servei tècnic en concepte d'inscripció al portal de la Federació Catalana de Futbol (futbol.cat) per al manteniment d'aquesta web."

Pel diputat del PPC "aquest nou pagament de 10,80 euros suposa un increment considerable de les despeses que han d'assumir les famílies, i que en molts casos també han d'assumir els mateixos clubs". "El nou sistema s'ha implantat sense tenir sensibilitat per la situació actual de les famílies i els clubs més modestos", ha sentenciat.

Finalment, Sergio García ha assenyalat que "entre les al-

tres mesures que s'han pres aquesta temporada 2014-2015, també hi ha un increment del 164% de la quota de la mutualitat de les categories més habituals, un augment de la quota d'inscripció d'equips, la retirada de les llicències de la darrera temporada 2013-2014 en la que no es pagava res i que aquesta temporada s'haurà de pagar (delegat habilitat)". "Aquest conjunt de mesures poden comportar la desaparició de clubs modestos, la reducció d'inscripcions d'equip i, en definitiva, deixar a molts nens i nenes sense poder practicar aquest esport tan popular", ha conclòs.



Sergio García

aún queda mucho por hacer.

vilapp.com



POPULARES
Viladecans

ECONOMIA

L'Ajuntament de Pallejà aprova un paquet d'avantatges fiscals

Se suspèn el cobrament de plusvàlues en casos de dació en pagament i també s'inclou noves bonificacions en l'IBI i en la taxa de residus



L'Ajuntament de Pallejà ha aprovat les ordenances fiscals corresponents a l'exercici 2015. Entre les principals novetats hi ha l'exempció de pagar l'impost sobre l'increment del valor dels terrenys de naturalesa urbana, la plusvàlua, en aquells casos en els quals les famílies hagin saldat el deute hipotecari amb la seva entitat bancària a través d'una dació en pagament. Aquesta mesura s'amplia també a aquelles situacions en les quals la transmissió de l'habitatge s'hagi fet per via notarial o judicial, sempre i quan es tracti de l'habitatge

habitual. Així mateix, el consistori manté una bonificació del 95% en el pagament de la plusvàlua en cas que la transmissió de l'habitatge es faci com a conseqüència de la mort del propietari.

Bonificacions

Les ordenances fiscals d'aquest 2015 també preveuen noves bonificacions. Els ciutadans que instal·lin sistemes d'aprofitament tèrmic o elèctric en el seu habitatge es podran beneficiar durant tres períodes d'una reducció del 50% de l'Impost de Béns Immobles. Es mantenen durant aquest exercici les bonificacions per a famílies nombroses així com descomptes en l'impost de vehicles de tracció mecànica per a aquells cotxes elèctrics o híbrids o l'exempció del pagament en els considerats vehicles històrics.

Una altra novetat serà un descompte del 20% en la taxa de residus per a aquells contribuents que gestionin la seva pròpia fracció orgànica i formin part de la xarxa de compostatge casolà reconeguda pel consistori. Es mantenen també les bonificacions per a aquells ciutadans que facin aportacions a la deixalleria municipal.

L'atur puja a la comarca un 0,7% el primer mes del 2015

Un total de 467 persones es van quedar sense feina respecte al passat desembre

El 2015 ha començat amb un increment del 0,7% en el nombre d'aturats al Baix Llobregat segons l'avanç de dades de l'atur registrat el gener per part de l'Observatori Comarcal del Baix Llobregat, a partir de les dades del Departament d'Empresa i Ocupació. Un indicador no gaire positiu tot i que respecte al mateix mes de l'any 2014 el descens ha estat del 9,8%.

En total han estat 467 les persones que es van quedar sense feina aquest passat gener. Actualment, l'atur registrat a la comarca és de 62.787 persones el que representa un 14,9% de les persones en edat de treballar. Una xifra per damunt del registrat a l'Àrea Metropolitana de Barcelona (14,7%) i de Catalunya (14,8%).

Entre els municipis amb més població, Molins de Rei ha experimentat un increment del 2,6%, seguit de Sant Boi de Llobregat (1,9%), Gavà (1,8%) i Esplugues de Llobregat (1,6%). Mentre, Castellví de Rosanes, amb un increment del 3,9% i Cervelló, amb un 2,4%, són les localitats més petites amb un augment de l'atur més considerable. L'altra cara



de la moneda és Martorell, que ha disminuït la seva taxa amb un 1,4%, seguit de Sant Andreu de la Barca (-0,9%) i Sant Feliu de Llobregat (-0,3%). La Palma de Cervelló, amb un descens del 3,1%, encapçala les poblacions del Baix Llobregat amb menys habitants, seguit de Corbera (-2,8) i Abrera (-1,9%).

Cara i creu

Sant Just Desvern continua liderant els municipis amb menys atur registrat amb un 8,5% seguit de Collbató (9%) i Begues (9,1%). Mentre, Sant Vicenç dels Horts, amb un 19,6% és la localitat amb més atur, i per darrere se situa Martorell (17,7%) i Sant Boi de Llobregat (17,2%).

més notícies...

SEAT, una de les millors empreses del país per treballar



Participació santboiana a la Trobada de Ciutats Catalanes de la xarxa Innpulso



Les entitats vicentines rebran formació sobre la reforma fiscal



L'Ajuntament del Prat i les cooperatives d'habitatge estudiaran construir pisos

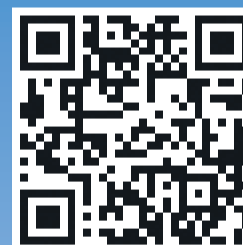


La tienda de Pisos

Tel. 93 474 00 77 - 670 27 50 78

Rbla. Anselm Clavé, 32 | 08940 Cornellà de Llobregat | www.latiendadepisos.com | info@latiendadepisos.com

25 años en Cornellà



CORNELLÀ CENTRO - Plaza Ayuntamiento - Iglesia



PISO ALTO CON ASCENSOR, BALCÓN, 90M², 3 HABITACIONES, CALEFACCIÓN, AIRE ACONDICIONADO, VISTAS AL MAR Y A MONTAÑA, SOLEADO, LUMINOSO.

165.000€uros.

ALQUILER

NAVE INDUSTRIAL FRENTE SPLAU

SALIDA AUTOVÍA Y RONDA, 400M² / 200M²

1800 €/mes

CASA - Cornellà / Rambla

Casa de 2 plantas, 250m², garaje, terraza solarium a nivel, gran salón comedor, con chimenea

399.000€uros.



CORNELLÀ



Gran piso de 110m² con terraza de 180m², 4 hab; 2 baños, suite, parking y trastero opcional, asc; A.A. + Calef.

240.000€

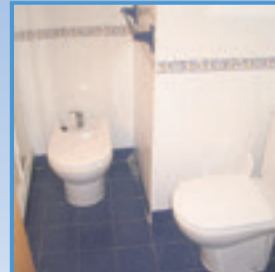
CORNELLÀ - Zona EROSKI



Gran piso de 110m², con terraza de 35m², parking, trastero, 4hab., 2baños, seminuevo, calefacción. aire acon., pocos vecinos

360.000€uros

SANT JUST JUNTO WALDEN



alto ascensor, 3 habitaciones, balcon, todo reformado casi nuevo a estrenar

125.000€uros

ALQUILER

CORNELLA CORREOS ATICO-DUPLEX CON TERRAZA-SOLARIUM A NIVEL, SUITE COMPLETA SEMI-NUEVO, AMUEBLADO Y EQUIPADO CON TODO, IDEAL PAREJAS.

ALMEDA

Jto. Corte Inglés piso con ascensor, 4 habitaciones, todo reformado, mucho sol

145.000€uros

BARCELONA



PLAÇA ESPANYA

GRAN PISO DE 105M² 4 HABITACIONES, 1 BAÑO, ASCENSOR, TERRAZA, VISTAS, SOL, MUY CÉNTRICO

198.000€uros.

ESPORTS

El Ciutat de les Roses van aplegar 300 gimnastes a Sant Feliu



El Pavelló Municipal d'Esports Andrey Xepkin va acollir Trofeu de gimnàstica rítmica Ciutat de les Roses-Memorial Blanca Cano. El torneig, que organitza cada mes de febrer el Club Rítmica Sant Feliu amb la col·laboració de l'Ajuntament de Sant Feliu de Llobregat, va

comptar amb la participació de 300 gimnastes de 50 clubs d'arreu de Catalunya. La competició es va dividir en diferents fases en que van lluitar pel podi les gimnastes federades en la Copa catalana i al Campionat d'Espanya, des de la categoria de benjamí fins a sènior.

El Gavà no jugarà la final de la Copa Catalunya absoluta

La final de la Copa Catalunya absoluta 2014-2015 la disputaran el CE Europa i el Girona FC, després de vèncer al Sabadell (3-0) i al Gavà respectivament. A La Bòbila, el conjunt dirigit per

Juanma Pons i el Girona es van enfrontar en un partit que va finalitzar amb el triomf de l'equip de Pablo Machín gràcies a un gol de Gerard Bordas, exjugador gavanenc, al minut 8 de la primera part.

Doblet viladecanenc en marxa atlètica i cros al Català

Beatriz Pascual, del València Terra i Mar, es va proclamar campiona de Catalunya de Marxa Atlètica en Ruta en la categoria absoluta amb un temps d'1h31'51" i només va ser superada per la campiona Raquel González (FC Barcelona). D'altra banda,

es va disputar el 95è Campionat de Catalunya Absolut de Cros Individual i per Clubs, en el marc del Cros Ciutat de Mataró. En la categoria absoluta, el guanyador va ser Adel Mechaal (AA Palamós), seguit del viladecanenc Carles Castillejo (CA Adidas).

Roger Grau i Montse Rocher guanyen la 5 Pics de Begues

Un total de 480 persones van participar en la II Marxa en BTT dels 5 Pics de Begues. La prova ciclista va tenir un recorregut de 50 quilòmetres. Amb prop de 1.400 metres de desnivell positiu, la marxa es va enflar fins als cims de la Desfeta, el Sotarro, el Montau, les Antenes i el Puig de les Agulles. Després de dues hores i vint-i-nou

minuts, el primer a creuar la línia d'arribada va ser Roger Grau, de la Unió Ciclista Aiguafreda, que es va proclamar campió. La primera classificada de la femenina va ser Montse Rocher, amb un temps de 3h55'02". Jordi Vila, del Club de Triatló de Gavà, va guanyar en Màster 4, mentre que Francesc González ho va fer al Màster 50.

EL PRAT DE LLOBREGAT

El Pratenc AA revalida el campionat de veterans d'atletisme

Més de mil atletes van participar en la III Mitja Marató i la III Cursa dels 5 Quilòmetres organitzades pel club Baixllobregatí

Gran jornada atlètica al Prat de Llobregat on es va celebrar conjuntament la tercera edició de la Mitja Marató i la tercera Cursa dels 5 Quilòmetres on es van aplegar més de 1.000 atletes. Una prova atlètica que va estar organitzada per al Pratenc AA amb el suport de l'ajuntament baixllobregatí.

A la prova de la Mitja Marató, amb una distància de 21,097 quilòmetres, el guanyador en la categoria masculina va ser Jordi Romero, del CN Terrassa, amb un registre d'1h13'45". Sergi Enríquez (Pratenc AA, 1h15'00") i Francesc Patón (Fondites Penedès, 1h15'14") van ser segon

i tercer respectivament. A la categoria femenina, la vencedora fou Laura Fernández, del Granado's Team, amb un temps d'1h32'42", seguida de Sònia Giménez (Pratenc AA, 1h34'35") i Linda Arnott (CM Sigueme, 1h37'09").

D'altra banda, Antonio Alcaide, del Pratenc AA, va guanyar la prova dels Cinc Quilòmetres amb 17'07". Ferran Montes (independent, 17'10") va ser segon i Albert Godayol (Katarrama, 17'11"), tercer. A la categoria femenina, la guanyadora va ser Inma Lebedieva (La Sansi, 18'24"). Anna Godoy (independent, 18'25") i Sara Prescoli (CA Olesa,



18'43") van ser segona i tercera respectivament.

Nou èxit

A principis de febrer es va celebrar la cinquena edició del Campionat de Catalunya de Clubs de Veterans en Pista Co-

berta a Sabadell. El Pratenc AA va revalidar el títol de la categoria masculina. Els pratencs van assolir un total de 119,5 punts. En la categoria femenina, el club només va poder finalitzar en cinquè lloc.

Atletisme

La pista coberta de Catalun-

ya, a Sabadell, va acollir una nova edició del Campionat de Catalunya absolut indi-

vidual en pista coberta. L'atleta del Pratenc AA, Lemen Fatty, va aconse-

guir el títol a la prova de salt d'alçada amb una marca de 2,04 metres.

CORBERA / MOLINS DE REI / SANT FELIU DE LLOBREGAT

Laia Sanz se supera i acaba novena a la general en el Dakar 2015

El Santfeliuenc Jordi Juvanteny va guanyar la categoria 6x6 de camins, mentre que el molinenc Xavi Foj va finalitzar segon en cotxes en la modalitat T3.1

Laia Sanz va tornar a fer història al Dakar. La pilot de Corbera de Llobregat (Honda) va aconseguir una nova fita personal en el ral·li més dur del món, ja que no només va revalidar el títol en la categoria femenina, assolint l'objectiu marcat en aquesta edició per cinquè any consecutiu, sinó que va aconseguir acabar en la novena posició de la classificació general -l'any passat va ser 16a-, un fet que cap dona havia aconseguit fins ara. Al final de la prova, va manifestar que estava molt contenta "per acabar així de bé; ha estat un Dakar molt dur i ens han fet patir fins a



l'últim moment. La cursa s'ha fet molt llarga i hem passat per moltes coses: calor, fred, a més del cansament, però al final ha valgut la pena." El temps invertit per la corberenca ha estat de 48h22'07", a 2h24'21" del guanyador de la prova en motos, el també català Marc Coma.

Foj i Juvanteny

D'altra banda, el molinenc Xavi Foj, amb el seu copilot Ignacio Santamaria (Toyota), va finalitzar en la 52a posició de la general en cotxes amb un temps de 76h48'11". El molinenc, que va ser segon a la categoria

T3.1, va manifestar al final de la seva participació que estava molt content "per haver finalitzat la prova, ja que se'ns havia posat molt complicat però amb en Nacho hem pogut anar solucionant els problemes que ens han anat passant."

Mentre, a la categoria de camions, el santfeliuenc Jordi Juvanteny, amb José Luis Criado i Enric González, va acabar en la 37a posició de la classificació general amb un temps de 89h40'43". A més, es va proclamar campió a la categoria 6x6, mentre que a la general T4 (sèrie 1) va ser segon amb el seu camió MAN.



Vallirana, referent de l'espeleologia catalana

Es va inaugurar el Centre d'Interpretació a la seu del CEV



Sant Andreu va acollir la primera prova de BMX

La competició va aplegar 120 pilots d'arreu de Catalunya



Castelldefels va ser seu d'una prova de l'ATP

Fou el primer outdoor de l'any en terra batuda d'Europa

CORNELLÀ / SANT VICENÇ DELS HORTS

El vicentí Jordi Torras rep un merescut homenatge a Cornellà

El Parc Esportiu Llobregat va acollir un partit amistós de futbol sala entre la selecció espanyola i l'argentina que va acabar 3 a 2

Més de 1.600 persones es van aplegar al Parc Esportiu Llobregat per viure, per primer cop a la ciutat baixllobregatina, un partit internacional de la selecció espanyola de futbol sala. La instal·lació esportiva cornellanenca va acollir l'amistós entre l'equip nacional i l'argentiní preparatori per a la fase de classificació per al Campionat d'Europa que se celebrarà a Sèrbia el 2016. A més, la Federació Catalana de Futbol i la Reial Federació Espanyola de Futbol van organitzar un més que merescut homenatge a Jordi Torras que s'acomiadava de la selecció espanyola després d'una llarga i exitosa trajectòria. Una trajectòria que va començar l'any 2002 amb el seu debut davant d'Hongria. Tretze anys després, amb

més de 130 partits i 78 gols ha decidit deixar de vestir la samarreta de 'la roja' i marxar per la porta gran i continuar la seva carrera esportiva, de moment, a Itàlia.

L'espectacle no va defraudar ningú. Espanya i Argentina van jugar un partit molt intens on els sud-americans van oferir molta resistència a la bicampiona del món. Fins i tot es van avançar en el marcador. Finalment es va imposar la qualitat i l'eficàcia ofensiva del conjunt dirigit per José Venancio i al des-cans ja guanyava per 2 a 1. Als cinc minuts de la primera meitat, el partit es va aturar per retre, davant dels aficionats, un homenatge al capità Jordi Torras, que va sortir amb el cinc inicial espanyol. Laurentzi Gana, cap de seleccions de futbol



sala de la RFEF, li va fer lliurament al jugador de Sant Vicenç dels Horts de la samarreta amb el número de partits que ha disputat com a internacional. A la mitja part de l'enfrontament, van continuar els reconeixements institucionals a Torras amb el lliurament d'unes plaques. Les autoritats presents, representades pel president de la RFEF, Ángel

Maria Villar, pel president de l'FCF, Andreu Subies i pel primer tinent d'alcalde de l'Ajuntament de Cornellà, Antonio Martínez, han estat les encarregades de fer l'entrega. Al final, Espanya es va imposar per 3 a 2 malgrat que en els darrers minuts va patir per conservar el seu avantatge, perquè Argentina va acabar jugant amb porter-jugador.

Ciclisme

La Diputació de Barcelona va lliurar a l'Ajuntament de Sant Vicenç dels Horts el Pla d'Autoprotecció (PAU) de

l'Open BTT Tour. Aquesta és una prova esportiva en bicicleta tot terreny, que discorre principalment per les pistes i senders de Sant Vicenç dels

Horts, Cervelló, Torrelles de Llobregat, Santa Coloma de Cervelló, i en menor mesura, per Sant Climent de Llobregat i Sant Boi de Llobregat.

Existeixen tres circuits diferents, el llarg, el mitjà i el curt, amb una sortida conjunta al nucli urbà de Sant Vicenç dels Horts.

SANT BOI DE LLOBREGAT

El Collegiate Baseball League torna a escollir Sant Boi de Llobregat

La competició universitària de beisbol, on els equips participants es distribuïran en dues divisions, se celebrarà del 6 al 24 de juliol



L'organització Collegiate Europe League (CBLE) torna a Sant Boi de Llobregat per a realitzar el tour beisbolístic. La competició se celebrarà entre el 6 i el 24 de juliol i es durà a terme en diferents ciutats d'Europa. El 2014 ja es van jugar alguns partits al camp del CBS Sant Boi, y aquest any tornarà el millor beisbol universitari europeu al camp baixllobregatí.

Dues divisions

En l'edició d'aquesta nova temporada es faran dues divisions a Europa a causa de la gran demanda d'inscripcions. La Divisió Oest, amb cinquanta jugadors i tres equips, jugarà a Londres, Sant Boi de Llobregat i La Rochelle, i la Divisió Est, també amb cinquanta jugadors i tres equips, es disputarà a Vièna, Praga i Holanda. A més, hi ha previst la participació de mig cente-

nar de jugadors procedents dels Estats Units. La CBLE compta amb un staff de gran nivell, amb coaches amb experiència a la MLB i de nivell professional. A més, els millors jugadors del torneig d'aquest any tindran la possibilitat de jugar la prestigiosa Northwood League (Minnesota, USA). Jugadors de renom com Curtis Ganderson (New York Yankees) o Max Schezer (Detroit Tigres) van jugar aquesta lliga abans d'arribar a la MLB.

Sant Climent inaugura el seu nou Poliesportiu Municipal



Es va celebrar l'acte d'inauguració de les millores que s'han dut a terme al Poliesportiu Municipal de Sant Climent de Llobregat. La jornada va comptar amb l'assistència de més de 300 persones i del diputat delegat d'Esports de la Diputació de Barcelona, Josep Salom. A més van participar tots els equips esportius del municipi pertanyents a

l'Associació Esportiva Sant Climent, Club Bàsquet Sant Climent i el Club Futbol Sala Sant Climent i els responsables de l'obra. L'actuació de millora ha consistit concretament en el reforç de l'estructura de pilars de ferro i formigó de l'equipament, la col·locació de panells per a evitar l'entrada de la pluja i la reparació de les goteres existents a la coberta.

Mola i Belmonte guanyen la quarta Milla de la Candelera

A la categoria masculina Absoluta, el vencedor va ser Lucas Mola, del Fasttriatlón amb un registre de 4'49"9. En segona posició va acabar Jordi Comas (Biki-la, 4'49"9) i tercer Issac Piñero (Atletes Vilanova, 5'02"9). A la categoria femenina Absoluta, la guanyadora de l'edició d'aquest any va ser Irina Belmonte, del CA Sant Boi, amb un temps de 6'31"9.

Maria Helena Gaeta (GA Lluïsos Mataró, 6'34"4) i Cristina Palomino (AE Molins, 7'06"3) van ser segona i tercera respectivament. També es van celebrar les curses en les categories minis, aleví, infantil, cadet-juvenil i Open. La prova atlètica va ser organitzada per la secció d'atletisme de l'Associació Esportiva Molina de Rei, amb el suport de l'Ajuntament.

El valliranenc Pol Gil, sotscampió d'Espanya de llarga distància

Pol Gil, nedador del Club Natació Vallirana, va participar aquest cap de setmana passat a la prova de 5.000 metres en el VI Campionat d'Espanya de llarga distància. En la seva estrena en

la categoria absoluta sènior va assolir la segona posició, amb un temps de 55'28"38, a dos minuts del guanyador, Antonio Arroyo, de l'Atlètic Barceloneta, que va superar el rècord de la prova.

Ona Vagué, amb la selecció espanyola juvenil d'handbol

Ona Vagué, jugadora torrellenca que milita a l'Handbol Sant Vicenç, es va concentrar amb la Selecció Espanyola Juvenil Femenina per preparar la fase classificatòria del Campionat d'Europa que s'ha de celebrar el pròxim estiu. L'estage va tenir lloc a les instal·lacions de la residència Joaquim Blume de

Madrid sota les ordres del seleccionador espanyol Jenaro Felix i va servir de preparació per a la fase classificatòria per a l'Europeu on l'equip nacional s'enfrontarà amb Moldàvia, Eslovènia i Montenegro, del 20 al 22 de març del 2015. Si aconsegueix la classificació jugarà l'Europeu del 13 al 23 d'agost a Macedònia.

Servicios Gestionados IT a tu medida

Servidores Dedicados y Clouds

Consultoría IT

Gestión de Sistemas 24x7

Te ofrecemos las mejores soluciones IT para tu proyecto on-line

C/Catalunya, 72 local · 08840 Viladecans · Barcelona · Telf.: 902 888 345 · www.ackstorm.es

Amplia aquesta informació a: www.lapremisadelbaix.es

SAU'S CENTRE ESPORTIU

Som del Baix, Som del Saus!

WWW.GYMSAUS.BLOGSPOT.COM

KMG KRAV MAGA

FCT FULL CONTACT

BOXA

MUAY THAI

Semi Contact INFANTIL (A partir de 4 anys d'edat)

Krav Maga INFANTIL (De 5 a 12 anys d'edat)

C/DR. MARTI I JULIA 43-CORNELLA-TEL 93 3772897

PARTICULAR URGE VENDER LOCAL EN ESPLUGUES DE LLOBREGAT

**LOCAL DE OFICINAS COMPLETAMENTE EQUIPADAS EN ESPLUGUES DE LLOBREGAT
IMPRESIONANTE CHAFLÁN DE 14 METROS DE FACHADA COMPLETAMENTE DIÁFANO DISTRIBUIDO EN 2 PLANTAS**

1ª planta de 117 metros apta para sala polivalente o almacén con gran recepción y baño.

2ª planta de 107 metros con divisiones de máxima calidad, 3 despachos
+ 1 despacho principal de dirección, + sala de reuniones, + 1 baño y un pequeño office.

Las instalaciones cuentan con suelo de terrazo en todo el piso, menos en el despacho principal y sala de reuniones de parquet. instalación de aire acondicionado por conductos industrial frío/calor independiente en cada planta, hilo musical independiente en cada estancia, instalación completa de red informática y televisión.

Información: 615 873 344

<http://local.godoweb.net>



LOCAL COMPLETAMENTE AMUEBLADO Y LISTO PARA CUALQUIER DESPACHO PROFESIONAL (FRENTE JUZGADOS ESPLUGUES)

