



# LA PREMSA DEL BAIX

n# 59

Setembre 2014

El diari gratuït del Baix Llobregat

membre de l'associació



**Propera edició: 20 d'Octubre**

ANUNCIA'T EN AQUEST DIARI · Telèfon: 615 87 33 44 · mail@lapremsadelbaix.es

**ECONOMIA** Pàgina 10



Martorell produirà la segona generació de l'Audi Q3

**TECNOLOGIA** Pàgina 12



Les persones paraplàgiques podran caminar gràcies a ReWalk

**SOCIETAT** Pàgina 2



Campanya contra el mal ús del mòbil i internet entre els joves

**ESPORTS** Pàgina 15



Sant Joan Despí va acollir la copa Catalunya Femenina i Amateur de futbol

## El Baix Llobregat, una aposta turística a l'alça



El turisme es consolida com a motor econòmic del Baix Llobregat, que es reivindica com una comarca atractiva per la seva pròpia identitat natural i paisatgística

Pàgines 8-9

Brasería - Restaurant

### L'hort de la rectoria

**Especialidad en Carnes a la brasa y Bacalao**

Fin de semana a la carta:  
Tel. Reservas: **93 436 51 08**

**MENÚ DIARIO 1º+2º**  
pan, vino de la casa o refresco y postre incluido  
**11€**  
IVA incluido

Horario:  
Martes / Domingo hasta mediodía  
Viernes y Sábado noche

Almuerzos de cuchillo y tenedor  
Variedad de Cocas crujientes con ibéricos

NUEVA GERENCIA - NUEVOS PRECIOS - NUEVA CARTA  
C/Pius XII, nº1-3 · CORNELLÀ DE LLOBREGAT

2014

- > KRAV MAGA
- > FULL CONTACT
- > BRAZILIAN JIU JITSU
- > BOXA
- > SELF DEFENSE
- > ARTS MARCIALS INFANTILS (A partir de 4 anys d'edat)

## SAU'S

Centre Esportiu

C/ Dr. Martí i Julià, 43 · Cornellà de Llobregat

gymsaus.blogspot.com

### El Racó del Camp

El teu punt ecològic

**Fruita i verdura ecològica**

- \* Espècies de 1ª a granel
- \* Fruits secs ecològics
- \* Productes Km 0 (directe del camp)

Tel./whatsApp: **653134935** (comandes)  
facebook/el racó del camp

Estem al mercat municipal de Sant feliu de Llobregat  
C/ Josep Maria de molina s/n

**Fem servei a domicili**  
(consulteu l'import mínim)

SEGUEIX CADA DIA LES NOTÍCIES DE LA TEVA COMARCA EN: [www.lapremsadelbaix.es](http://www.lapremsadelbaix.es)



**Propera edició:  
20 d'Octubre**

**ANUNCIA'T EN  
AQUEST DIARI**

**des de 30€/mes  
Telèfon: 615 87 33 44**

LA PREMSA DELBAIX  
D.L.B - B-24636-2009

**Producció y promoció:**  
MediaBaix, S.C.P

Publicitat i Atenció al client:  
**Tel. 615 87 33 44**  
mail@lapremsaedelbaix.es

**Editor:**  
Mariano Martínez

**Redacció:**  
Marçal Fontanals

**Col·laboradors:**  
Astrid Roda de Sola  
David González

**Fotografia:**  
arxiu i cesions

LA PREMSA DELBAIX no es fa responsable de la veracitat de la publicitat ni dels articles aliens a aquesta redacció. Es prohibeix la publicació, còpia o difusió de qualsevol tipus d'imatge, logotip, disseny, fotografia o continguts d'aquesta publicació sense el previ consentiment de l'editor, així com dels respectius propietaris intel·lectuals dels mateixos. L'empresa es reserva el dret de tramitar accions legals si es fa un ús il·legal.

**Podrà trobar el nostre diari distribuït en les següents poblacions:**

CORNELLÀ DE LLOBREGAT  
ESPLUGUES DE LLOBREGAT  
SANT JOAN DESPÍ  
SANT FELIU DE LLOBREGAT  
SANT JUST DESVERN  
MOLINS DE REI  
SANT VICENÇ DELS HORTS  
TORRELLES DE LLOBREGAT  
LA PALMA DE CERVELLÓ  
CORBERA DE LLOBREGAT  
PALLEJÀ  
SANT CLIMENT DE LLOBREGAT  
SANT BOI DE LLOBREGAT  
VILADECANS  
GAVA  
CASTELLDEFELS

**Distribuït a:**

- Ajuntaments
- Mercats municipals
- Administracions de loteries
- Fleques
- Bencineres
- Centres comercials
- Botigues d'alimentació
- Fruiteries
- Cafeteries
- Bars
- Restaurants
- Estancs
- Resta de comerços de les principals zones comercials de cada població



**lapremsaedelbaix.es**

En [www.lapremsaedelbaix.es](http://www.lapremsaedelbaix.es) podrà veure els continguts d'aquest diari i molt més:

## SOCIETAT

# Campanya de la Policia Nacional contra el mal ús del mòbil i internet entre els joves

En els dos darrers anys s'han multiplicat els incidents en l'àmbit escolar o entre menors relacionats amb el bullying, grooming o ciberacrosament sexual

El Nacional dedicats a la prevenció i bon ús de la tecnologia, Internet i xarxes socials assenyalen que l'inici del curs escolar, concretament al Baix Llobregat, és una gran oportunitat perquè els pares dels menors estableixin amb els seus fills les pautes per evitar problemes de seguretat amb el mòbil i Internet. Els especialistes adverteixen que és molt important marcar unes normes d'utilització, en les quals la seguretat, la privadesa, el respecte a les normes i altres persones, així com explicar-los dels riscos o amenaces que poden trobar-se i com afrontar-los.

### Bullying, grooming o ciberacrosament sexual

Des del Grup de Xarxes Socials destaquen que en els últims dos anys s'han multiplicat els incidents en l'àmbit escolar o entre menors relacionat amb el bullying o assetjament i el grooming o ciberacrosament sexual, per la universalització de l'accés a smartphones i misatgeria instantània i l'enorme viralitat que aporten els grups que es formen i la utilització intensiva que es fan d'aquests canals que es caracteritzen per la seva gran immediatesa i capacitat de difusió.

La generalització de l'ús de smartphones i tablets, de les seves càmeres i aplicacions, i la possibilitat d'accedir des d'aquests dispositius als perfils en xarxes socials i correu han suposat un nou escenari de possibilitats de comunicació i també, de riscos de seguretat i de privadesa.

En l'últim any, els agents de la Unitat de Recerca Tecnològica (UIT) han notat un repunt

en els problemes de seguretat i privadesa derivats del mal ús de la tecnologia. Els incidents –i detencions, quan s'ha comès algun delictes- relacionats amb aquest mal ús de mòbils i en el qual es veuen implicats menors s'han incrementat notablement, tant en els centres escolars com per assetjament (vexacions, humiliacions, amenaces, xantatges...) o delictes contra la intimitat (compartir imatges sexuals de menors, especialment greu si es tracta de menors) en l'àmbit extraescolar.

A més, els policies assenyalen que estan apareixent cada vegada més casos d'implicats més petits, i ja no són excepció els casos o problemes amb menors de 10 anys com a actors o víctimes.

### Mal ús del mòbil

Els experts demanen que es conscienciï a casa, com ja fan les Forces i Cossos de Seguretat de l'Estat i en els centres educatius, sobre la importància d'un bon ús del mòbil, i incidir especialment en les fotos que fan (a si mateixos o a altres persones), guarden o comparteixen i les seves conseqüències, tant per a l'usuari com per als interlocutors.

És fonamental prevenir-los de les possibles repercussions negatives de les seves interaccions i acostumar-los al fet que desconfiïn i no agredin als desconeguts. En cas de tenir problemes de ciberacrosament, el menor ha d'acudir amb naturalitat a un adult de la seva confiança i, si fora de caràcter delictiu, anar tots dos a denunciar a una comissaria, aportant els detalls oportuns.

Els agents de Participació Ciutadana imparteixen xerrades de prevenció i se-

guretat, -destacant les que aborden els riscos del mal ús d'Internet-, a diferents col·lectius, entre ells els menors i escolars. Unes xerrades que poden ser sol·licitades a través del correu participa@policia.es. En 2013, la Policia Nacional va realitzar més de 18.000 xerrades, reunions o activitats complementàries en més de 5.800 col·legis de tota Espanya.

### Consells de seguretat

Els especialistes de la Policia Nacional en prevenció de seguretat recorden alguns consells per evitar problemes en l'ús de smartphones i tablets:

- La volta a la rutina és un bon moment per revisar els teus perfils en xarxes socials, veure què continguts poden perjudicar-te a tu o a altres persones per esborrar-los.

- Fes "neta" de contactes als quals has agregat o t'han agregat en RRSS durant les vacances o amb els quals has intercanviat el teu telèfon mòbil i no són els teus amics i bloqueja'ls en el teu whatsapp en el cas que insisteixin a posar-se en contacte amb tu.

- Abandona els grups de whatsapp en els quals t'han ficat i en els quals no t'asseguis còmode. Si comparteix contingut denigrant, ofensiu o que atempti contra la intimitat d'algú, fes-li-ho veure i exigeix l'esborrat del mateix i que no es reenvii.

- Protegeix l'accés al teu mòbil i a altres dispositius i el seu ús amb un codi de seguretat o patró. Evita emmagatzemar converses o imatges que comprometin la teva intimitat o la de qualsevol altra persona.



- Instal·la en el mòbil o tablet alguna app que et permeti bloquejar l'accés al contingut i el rastreig en cas de pèrdua o robatori per a la seva possible localització.

- Apunta en algun lloc a la teva casa l'IMEI del teu mòbil i la descripció detallada del model i codis. No oblidis guardar la factura, pots necessitar-la per diversos motius.

- No comparteixis la teva contrasenya amb ningú, ni amb la teva amiga de l'ànima, ni el teu "germà de sang", ni el que creïs que és el "amor de la teva vida". Canvia les contrasenyes cada cert temps, si estan compostes per nombres, lletres i símbols serà més segura.

- Si puges contingut a servidors o al núvol, posa-li una clau forta, llarga i difícil. Evita deixar allí contingut sensible.

- No només podeu ser víctimes de ciberacrosament i grooming (xantatge sexual o agregat a qui no hagués de fer-ho), sinó que també podeu convertir-vos en autors d'un delictes per la vostra actitud a la Xarxa (injúries, amenaces o

compartir material perjudicial o íntim d'altres menors).

- Si algú et fa xantatge amb publicar fotos privades en xarxes socials o que et puguin comprometre o perjudicar o ets víctima de ciberacrosament, explica-li-ho als teus pares, professors o adults de confiança i si el tema és greu o delictiu has d'acudir juntament amb els teus pares a denunciar-ho, aportant els detalls oportuns.

- Hi ha aplicacions per jugar però no deixis que ningú jugui amb tu. Algunes app inicialment són gratis però suposarà un cost obtenir avantatges. També en els jocs hi ha risc que en jugar online aparegui algun acosador.

- Desconfia dels contactes, ofertes i proposicions o afirmacions que et fa qualsevol desconegut a la Xarxa. Et pot intentar enganyar i no ser qui és a més de poder intentar estafar-te.

- Evita fer bogeries per fer-te una bona foto, selfies absurdament perillosos, que puguin perjudicar a la teva reputació, la teva seguretat o la de les teves pertinences.



Fundada en 1995, se ha consolidado como empresa constructora de referencia, gracias a su alto grado de profesionalidad y servicio.

**T. 93 656 68 67**

**SE REALIZAN LOS PRESUPUESTOS SIN COMPROMISO**

REHABILITACIÓN INTEGRAL DE EDIFICIOS - TRABAJOS VERTICALES

MANTENIMIENTO DE EDIFICIOS Y NAVES INDUSTRIALES

OBRA NUEVA - REFORMAS INTERIORES Y DECORACIÓN - DEPARTAMENTO DE ARQUITECTURA

PROYECTOS DE OBRA MAYOR Y MENOR - TRAMITACIÓN DE LICENCIAS DE OBRA Y SUBVENCIONES

[www.construclam.com](http://www.construclam.com) | [contacto@construclam.com](mailto:contacto@construclam.com)

**ANUNCIA'T EN  
AQUEST DIARI**

**Tel. 615 87 33 44**



**des de  
30€/mes**

**SOCIETAT**

**L'Aeroport de Barcelona-el Prat supera els 4,2 milions de passatgers a l'agost**

Va ser el millor mes de la història i el creixement interanual se situa en un 8,6% respecte 2013

**N**ou rècord història de l'Aeroport de Barcelona-el Prat en registrar 4.243.968 passatgers durant l'agost, la xifra més alta mai assolida fins ara. Aquesta dada suposa un creixement interanual del 8,6%. El diumenge 17 d'agost es va aconseguir el nombre més gran de passatgers en un dia: 147.888 usuaris. De fet, els deu dies amb més passatgers/dia de l'aeroport es van registrar durant el mes passat. En l'acumulat s'han superat els 25 milions d'usuaris, 25.505.185, i el creixement se situa en un 6,8% respecte a l'any passat.

**Creixement**

El nombre de passatgers de la Unió Europea és el que més ha crescut durant el passat mes, amb un increment del 12,7%, seguit dels usuaris de vols internacionals de països que no formen part de la UE que ho han fet en un 5,6%, destacant l'increment dels interconti-

mentals en un 15,4%. Per la seva banda, els passatgers nacionals tornen a registrar xifres positives durant l'agost amb un increment del 2,7%.

Per zones, destaca el creixement del 45% en el mercat d'Àsia gràcies a la nova ruta d'Air Xina a Pequín, seguit pel mercat africà que creix un 24,5%, sobretot, per l'increment de passatgers en les rutes de la companyia Vueling, i el mercat d'Amèrica del Nord que creix un 16,9% per les noves rutes d'US Airways a Charlotte i d'Air Canada a Montreal.

**Operacions**

Les operacions també van registrar xifres positives a l'agost, seguint amb la tendència dels últims mesos. Durant el passat mes, es van dur a terme 28.964 moviments d'aterratge i enlairament, un 5,3% més que en 2013. En l'acumulat, s'han realitzat 193.259 operacions, el que significa un augment del 3%.



**Càrrega aèria**

Finalment, s'han transportat 7.277.964 kg de càrrega aèria, la qual cosa suposa un augment del 3,3% respecte al 2013. Destaca el creixement del 4,7% en els vols UE i del 3,4% en els internacionals no UE. Des de començament d'any ja s'han transportat 66.696.374 kg de càrrega, un 4% més.

DESCOBREIX QUE  
**BARCELONA**  
ÉS MOLT MÉS

Parc de Sau - Pedralbes - Cercs  
Sant Sadurn d'Anoia

**BCN+** Barcelona és molt més

[www.barcelonaesmoltes.cat](http://www.barcelonaesmoltes.cat)

QR code and social media icons for @bcnsmoltes and BarcelonaEsMoltMes.

Diputació Barcelona

**CIC** escola idiomes

**Fun with English**

Aprendre gaudint de l'anglès

**Per a infants de P3 a 4t de primària.**

**Els dissabtes de 10 a 13.30 h a l'Escola Thau Barcelona.**

No cobrem matrícula.

[www.idiomes.iccic.edu](http://www.idiomes.iccic.edu)  
93 200 11 33

**thau** escola Barcelona

**Escola Thau Barcelona**  
Avinguda d'Esplugues, 49-53  
(Sortida 10 - Pedralbes/Ronda de Dalí)  
08034 Barcelona

Transport públic  
Bus 22, 54, 60, 68, 75, 78, 113, JM i  
EP1 - Metro L3

CIC Escola d'Idiomes | Via Augusta, 205 | 08021 Barcelona | [idiomes@iccic.edu](mailto:idiomes@iccic.edu)  
Altres centres a Barcelona (Gràcia), Sant Cugat i Mataró

Institució Cultural del CIC  
Fundació Privada

## Estimulació primerenca en l'àrea del llenguatge

És important que els infants des de ben petits puguin ser estimulats, des del seu entorn, per tal de desenvolupar favorablement el seu llenguatge. Hem de conèixer que el llenguatge és una de les principals eines mentals que els ajudaran a representar el món, a categoritzar-lo i classificar-lo, a expressar sentiments i emocions, a transmetre informació i coneixements com també rebre'n.

La dificultat en l'adquisició i desenvolupament d'aquesta habilitat, el llenguatge, pot tenir conseqüències comunicatives, cognitives i socials. Els pares, familiars i la comunitat educativa juguen un paper imprescindible en l'adquisició i desenvolupament d'aquesta habilitat.

En el cas d'aquells infants que presenten poc nivell lingüístic és aconsellable acudir al logopeda, entre d'altres professionals, que actuaran com a acompanyants en el procés d'aprenentatge d'aquesta habilitat i podran incidir en els aspectes on l'infant presenti menys capacitat.

L'estimulació primerenca en l'àmbit logopèdic té com a principal objectiu adquirir adequadament aquesta habilitat que incideix en la comprensió i conseqüentment en la representació del món

i, en la seva expressió a través del desenvolupament progressiu de la seva parla, a fi que aquest pugui establir una comunicació adequada amb el seu entorn.

El vincle afectiu amb l'entorn pròxim de l'infant és un gran element motivador que els permet aprendre de forma més efectiva. És per això que els pares, mares, avis, àvies... poden utilitzar diferents maneres de facilitar el desenvolupament del llenguatge, com són: l'explicació de contes; cantar cançons infantils; jugar amb ells; aprofitar rutines del dia a dia per parlar com poden ser el moment del bany, de menjar, d'anar a comprar, entre d'altres; com també, incorporar hàbits de comunicació, alimentació i de cura de l'aparell bucofonador.

Cal que tinguem present que és essencial parlar molt als nens/es, interactuar amb ells i escoltar-los amb molta atenció.

### MARIONA FISA I GOL

LOGOPEDA I MESTRA DE EDUCACIÓ ESPECIAL Col. nº. 08/3654

Per a més informació: Telfs. 664 101 314 / 934 773 448 [fisamariona@gmail.com](mailto:fisamariona@gmail.com)

**ars**  
centre psicològic

Depressió  
Fòbies  
Ansietat  
Estrès  
Inseguretat i autoestima  
Fracàs escolar  
Adolescència  
Problemes de Parella  
Dol

Previsió, 1  
08970 Sant Joan Despí  
[www.psiccoars.com](http://www.psiccoars.com)

nens • adolescents • adults  
93 477 34 48 - 630 61 61 24

## SOCIETAT

# S'inaugura el Parc Patufet a Sant Climent de Llobregat

Ha participat la il·lustradora Pilarín Bayés en els elements de joc, que estan inspirats en la seva obra

El president de la Diputació de Barcelona, Salvador Esteve, i l'alcalde de Sant Climent de Llobregat, Isidre Sierra, van inaugurar ahir el Parc Patufet. Un nou espai lúdic amb elements de joc inspirats en l'obra de la il·lustradora Pilarín Bayés. L'acte festiu va incloure la narració del popular conte infantil i una xocolatada popular.

El president de la Diputació de Barcelona, Salvador Esteve, va manifestar durant l'acte "el caràcter emblemàtic dels parcs temàtics infantils de la sèrie de Patufet, que reuneixen oci,

cultura, tradició i iniciativa municipal i empresarial", així com el "segell particular que hi atorga la ninotaire Pilarín Bayés" els dibuixos de la qual "formen part de la memòria de diverses generacions". Per la seva banda, l'alcalde de Sant Climent de Llobregat va agrair el suport de la Diputació en aquesta i altres iniciatives, recordant que en aquest mandat s'han doblat els recursos que la corporació ha destinat al municipi.

Esteve i Sierra, que han estat acompanyats del diputat d'Infraestructures, Urbanisme i Habitatge de la Dipu-



Foto: Ajuntament de Sant Climent de Llobregat

tació de Barcelona, Marc Castells; el diputat portaveu adjunt del grup de CiU a la Diputació de Barcelona, Ramon Castellano; l'alcalde de Pallejà, Ismael Álvarez; l'alcalde de Begues,

Mercè Esteve; i diversos representants del consistori amfitrió-, van visitar el nou espai, ubicat al Parc dels Hortets de Sant Climent de Llobregat, darrere el Casal de Cultura municipal.

## L'Ajuntament de Sant Feliu crea un programa d'ajuts per a la rehabilitació d'edificis i habitatges

La subvenció oscil·larà entre el 35 i el 50% del cost total de l'obra de millora, dependent del tipus d'obra

Qualsevol persona que visqui a Sant Feliu de Llobregat té la possibilitat d'acollir-se, des d'avui, al programa d'ajuts a la rehabilitació d'edificis d'ús residencial i habitatges privats de la ciutat que promou l'Ajuntament i l'Àrea Metropolitana de Barcelona, a través del Consorci Metropolità de l'Habitatge. L'objectiu és millorar les condicions d'habitabilitat dels edificis per garantir la seva seguretat i alhora augmentar la qualitat de vida de la ciutadania.

El programa atorga subvencions als edificis i habitatges que requereixin millores en algun d'aquests àmbits: conservació (rehabilitació de fonaments, façanes, cobertes, estructura, etc), millora de la qualitat i la

sostenibilitat (instal·lació de sistemes o d'equips d'energies renovables), millora de l'accessibilitat (instal·lació d'ascensor, supressió de barreres arquitectòniques, etc.) i actuacions d'habitabilitat (adaptació per a persones amb problemes de mobilitat, rehabilitació energètica de l'habitatge, etc). Poden optar a les subvencions tots els edificis i habitatges de la ciutat baixllobregatina acabats abans de 1981, així com aquells que finalitzats en dates posteriors requereixen intervencions urgents, així com obres per millorar les condicions d'accessibilitat o d'eficiència energètica. En tot cas, almenys el 70 % dels habitatges han de ser el domicili habitual dels seus propietaris o arrendataris.



### L'import

La quantitat econòmica de les ajudes varia en funció de l'actuació a dur a terme però la quantia màxima oscil·la entre el 35% i el 50% del cost total de l'obra de millora, dependent del tipus

d'obra. Alhora, els habitatges ubicats al casc antic i als carrers de Santa Maria, Sant Josep i carrers de l'entorn podran gaudir d'un ajut addicional del 10% per estar inclosos en la zona delimitada per l'Ajuntament com d'especial interès.

Precisamos la incorporació immediata de un asesor de publicidad en nuestro equipo

LA PREMSA DELBAIX

OFRECEMOS: Seguridad Social + sueldo fijo + comisiones  
CONDICIONES: persona responsable con don de gentes y buena presencia  
IMPRESINDIBLE: Catalán, permiso de conducir y vehículo propio  
SE VALORA: conocimientos de ofimática y redes sociales

Enviar C.V.: [mail@mediabaix.es](mailto:mail@mediabaix.es)

SOCIETAT

# La Festa Major de Sant Mateu omplirà els carrers d'Esplugues d'activitats

La commemoració del 50è aniversari d'Esplugues City tindrà un protagonisme molt especial

Del 19 al 22 de setembre se celebrarà la Festa Major de Sant Mateu on es desplegarà un ampli ventall d'activitats obertes a tothom i pensades per a totes les edats. Enguany s'ha incrementat el nombre de propostes culturals, esportives i cíviques. A més, s'ha sumat la commemoració del 50è aniversari d'Esplugues City. Precisament, durant els dies de festa, un mercat ambientat en les pel·lícules de l'Oest substituirà enguany el tradicional medieval i, a més, amb vocació de continuïtat. Algunes entitats adaptaran les seves propostes per adherir-s'hi a la festa d'Esplugues City que s'ubicarà al parc dels Torrents. També la fi de festa tindrà sabor a western: el piromusical del dilluns a la nit mesclarà foc, trons i música de míti-ques pel·lícules de l'Oest.

## El pregó

Per escalfar motors i recordar els orígens d'Esplugues City, l'Ajuntament ha encarregat el pregó a Salvador Juan, coautor del llibre Més enllà d'Esplugas City, qui estarà acompanyat per altres persones relacionades amb l'antic poblat-platò dels estudis Balcázar i bons coneixedors de la seva història. L'acte se celebrarà divendres 19 al balcó de l'Ajuntament (21 h).

## Propostes

El vuitanta per cent de les activitats que es realitzaran són organitzades per les diferents entitats locals, on moltes d'elles commemoren el seu aniversari. Una de les més veteranes, la Secció Sardanista de L'Avenç, compleix mig segle i ho celebra

amb la recuperació de la ballada de sardanes durant els dies propis de la Festa Major. Un altre acte central, la multitudinària Trobada de Puntaires, arriba a la vintena edició i ho fa de la mà, com sempre, de l'Associació de Dones de la Plana, que també enguany celebra el 30è aniversari. Els Cargolins, amb 20 anys d'història, tornaran a emocionar i a aixecar passions a la XXI Diada Castellera, acompanyats pels Castellers de Sants i els Capgrossos de Mataró.

I amb la Trobada de Gegants, programada per a l'octubre, se celebrarà que la Colla de Geganters d'Esplugues i el seu aplec anual van néixer fa tres dècades. Trenta anys també compleix la Marxa Accessible d'Educació Viària, que organitza la Policia Local d'Esplugues. La dinovena edició del Torneig Ciutat



Blaumut



Els Cargolins



Efecto Pasillo



Raimundo Amador

d'Esplugues d'Handbol que se celebrarà en el Complex Esportiu Municipal Les Moreres serà una de les activitats esportives més importants durant la Festa Major. D'altra banda, dos dels grups que més han sonat aquest estiu visitaran Esplugues. L'autenticitat dels catalans Blaumut i Efecto Pasillo. A més, els joves tenen una cita amb el Tour40. L'apartat musical tindrà una altra fita important al Festival Solidari Duendes con Arte, de Gent Constructiva, que comptarà amb l'actuació principal de

Raimundo Amador.

## Exposició al Palau Falguera de Sant Feliu i el Baix Llobregat al 1714

La mostra es podrà visitar fins el 5 d'octubre

La primera planta del Palau Falguera de Sant Feliu de Llobregat es l'escenari de l'exposició "Sant Feliu de Llobregat i el Baix Llobregat amb el 1714". Aquesta mostra es podrà visitar fins al 5 d'octubre i s'inclou en els actes commemoratius de la Diada i del Tricentenari en què es compleixen tres-cents anys del final de la Guerra de Successió. La mostra està organitzada per l'Ajuntament i el Centre d'Estudis Comarcals

del Baix Llobregat, amb la col·laboració de l'Arxiu Comarcal del Baix Llobregat.

A través de diversos plafons amb textos, imatges i documents diversos es detalla com va viure la comarca del Baix Llobregat el període comprès entre els anys 1700 i 1725. La mostra recull dades sobre el paper de la comarca els anys previs a l'inici de la Guerra de Successió, així com els principals fets ocorreguts al territori del



Baix Llobregat durant el conflicte. En aquest sentit es recorden episodis diversos com l'ocupació del castell de Corbera l'abril de 1714, que va esdevenir punt neuràlgic de l'exèrcit català a la comarca durant l'enfrontament. També es destaca el paper

del Castell i la Torre de Guarda de Castelldefels com espais estratègics de defensa i control de la costa. Alhora s'explica la duresa dels atacs contra Castelldefels, Begues o Gavà, els quals van afavorir el posterior aïllament de Barcelona.

En nuestro hotel cuidamos cada detalle en un ambiente perfecto para su celebración

desde **29,50€**

Información  
93 475 58 00  
novotel.com

BODAS
BAUTIZOS
COMUNIONES
ANIVERSARIOS
EVENTOS

### OFERTAS SEPTIEMBRE

<p><b>COCINA COMPLETA</b> <b>6.650€</b></p> <p>Sin electrodomésticos Regalo <b>Osmosis</b> Diseño por ordenador</p>	<p><b>BAÑO COMPLETO</b> <b>3.950€</b></p> <p>Regalo mueble 80cm. Modelo Natura</p>
---	--

**CAMBIO DE BAÑERA** por plato de ducha hasta 1,20 cm.

- OFERTA BÁSICA: **585€**
- OFERTA ESTRELLA: **999€**

(Incluida la mampara)

**OFERTAS CLIMATIZACION**

PRIMAVERA / VERANO  
AIRE ACONDICIONADO

**PANASONIC**  
3000 Frigorías  
Inverter:  
**899€**  
Instalación incluida

**SUSTITUCIÓN DE CALDERAS**

- Caldera Estanca **798€**
- Caldera NOX **1.090€**

**SERVICIOS QUE REALIZAMOS:**

- Reformas integrales viviendas
- Reformas integrales de locales
- Gas/Electricidad/ Fontanería
- Calefacción / Aire Acondicionado
- Equipos de Osmosis
- Revisiones de gas
- Albañilería

SERIN

SERVICIOS E INSTALACIONES

TEL. 936 308 190

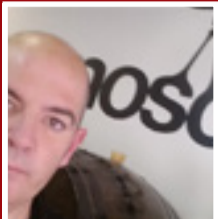
FAX. 936 308 187

C/ Rosellón Nº 128 Local Sant Boi de Llobregat

serin128@hotmail.com

Realice su presupuesto de cocina o baño online en nuestra web:  
[www.serin128.com](http://www.serin128.com)

PRESUPUESTOS SIN COMPROMISO



## Parlem de vins

Trabajando  
en las nuevas añadas

David González  
Sommelier Enoteca Vinoscopio

Buen tiempo, playa, alegría, cenas al raso, comidas junto al mar, disfrute de un verano que se resiste a marchar mientras el futuro de la añada de 2014 se adelanta por momentos.

Las bodegas están en pie de guerra, controles de fermentaciones para aquellos que tienen la tranquilidad de tener la uva en las cubas, vendimias a mano, a máquina, todo es cuestión de unos pocos días, una inoportuna tormenta en el mejor de los casos trastocara el equilibrio entre azúcares y acidez. Las bodegas que apuestan por la máxima expresión de sus vinos, aquellos que buscan el Santo Grial, la maduración fenólica, están al borde del colapso, estrés, catas de uvas, controles de azúcares, acidez... un solo día de más o de menos marcará el éxito de una añada. Fina la distancia entre vegetalidad y sobremaduración, entre lo impresionante y lo prescindible.

En Vinoscopio Enoteca también es tiempo de trabajo intenso, tiempo de catas a ciegas de cientos de vinos, para la selección de los mejores e incorporarlos a nuestras estanterías y a nuestro catálogo de distribución. Trabajo intenso que sin el tiempo, la dedicación y pasión de nuestro equipo no sería posible.

Ven a visitarnos y disfruta de nuestro trabajo de selección, siempre encontrarás un buen vino, vermut o un buen cava para degustar, maridar o llevarte a su mesa.

### FiraDespí 2014

El próximo sábado 4 de octubre Vinoscopio Enoteca estará presentando nuevas añadas y novedades, con diversas y diferentes bodegas que irán pasando por el stand y la Enoteca a lo largo de todo el día.

#### El Sumiller recomienda:

### F. Schatz Petit Verdot 2007

Vino Biodinámico / Natural

DO. Sierra de Málaga

92/100

26 €



Rubí intenso. Menta, eucalipto, hinojo, es un vino salino y complejo.

Sutil en paladar, terciopelo, mezcla de fruta madura de sotobosque con regaliz. Postgusto largo, fino y elegante.

Después del despallado y estrujado, fermenta en tinajas abiertas de una a dos semanas. La fermentación alcohólica de los vinos tintos se realiza con temperatura controlada con levaduras autóctonas en tinajas abiertas y bazuqueo manual, bajando el sombrero de orujo varias veces al día. Una vez acabada la fermentación alcohólica se prensa y pasa al depósito, donde realizará la fermentación maloláctica que una vez acabada seguirá su proceso de crianza en barrica. La crianza se hace sobre sus sanas lias finas "sur lie", (sedimentaciones naturales formadas durante la fermentación) las cuales son removidas de forma regular durante todo el proceso de crianza (2 a 6 meses) "bâtonnage" en barricas de roble francés, americano y centroeuropeo.



**vinoscopio**.com  
enoteca

Bon Viatge 31  
Sant Joan Despí - Barcelona

Tallers de tast, iniciació a la cata, dest. Vins de petits Cellers, vins bio. eco. natu. ontant, DOQ. Priorat, DO. Costers del Segre, D.

**Horari:** Matins de dilluns a dissabte de 9:30h. a 13:30h.  
Tardes de dimecres a dissabte de 18:00h. a 20:30 h.  
Diumenges i festius tancat

## SOCIETAT

# L'oferta formativa post obligatòria augmenta a la comarca per al nou curs

Quinze municipis ofereixen cicles formatius i vint-i-un dels trenta municipis del Baix Llobregat ofereixen Batxillerat. A més, Catorze municipis ofereixen programes de formació i inserció, set cursos d'accés a cicles de grau mitjà i dotze cursos d'accés a cicles de grau superior

**A**ugmenta l'oferta formativa post obligatòria en tots els nivells educatius per al curs 2014-15 que està a punt de començar. Pel curs 2013-2014 l'augment de l'oferta és generalitzada, destacant els dotze grups més de Batxillerat (de 282 en el curs 2013-2014 a 294 en el curs 2014-2015). Un total de 205 grups de cicles formatius de grau mitjà (un més respecte el curs anterior) i 160 grups de cicles formatius de grau superior (4 més respecte el curs 2013-2014).

### Més batxillerat

Si es compara l'oferta formativa de formació professional amb la de Batxillerat, a la comarca hi ha més municipis que ofereixen Batxillerat que cicles formatius (15 municipis ofereixen cicles formatius i vint-i-un dels trenta municipis del Baix Llobregat ofereixen Batxillerat). Així, sis municipis que ofereixen Batxillerat no ofereixen cicles formatius (Esparreguera, Abrera, Sant Esteve Sesrovires, Corbera de Llobregat, Pallejà i Vallirana).

L'oferta formativa de Batxillerat es distribueix en 3 modalitats: arts (via d'arts plàstiques, imatge i disseny i via d'arts escèniques, música i dansa), humanitats i ciències socials, i ciències i tecnologia. En tots els centres que ofereixen Batxillerat ofereixen les modalitats d'humanitats i ciències socials i ciències i tecnologia. La modalitat d'arts és menys freqüent a la comarca, només s'ofereix a vuit municipis (Cornellà de Llobregat, Esparreguera, Martorell, Olesa de Montserrat, Sant Boi de Llobregat, Sant Feliu de Llobregat, El Prat de Llobregat i Viladecans).

### Formació professional

Pel que fa a les titulacions de la formació professional es distribueixen segons graus (grau mitjà i superior) i famílies professionals. Les famílies professionals amb major oferta (major nombre de centres i titulacions) a la comarca són: Administració i Gestió (3 títols diferents en 13 centres i 50 grups); Informàtica i comunicacions



(6 títols diferents en 9 centres i 45 grups); Transport i manteniment de vehicles (6 títols diferents en 5 centres i 34 grups); Serveis socioculturals i a la comunitat (4 títols diferents en 5 centres i 33 grups); Sanitat (8 títols diferents en 7 centres i 38 grups); Electricitat i electrònica (6 títols diferents en 11 centres) i Comerç i Màrqueting (4 títols diferents en 9 centres). Respecte al curs anterior, cal destacar l'augment de l'oferta formativa de les famílies professio-

nals de serveis socioculturals a la comunitat i instal·lació i manteniment (3 grups més), arts gràfiques i comerç i màrqueting incrementen en 2 els grups-classe oferts.

Des del curs escolar 2012-2013 el Baix Llobregat compta amb oferta formativa de formació professional dual. El curs 2014-2015 l'oferta s'amplia a 11 centres amb 6 cicles de grau mitjà i 16 de grau superior (ampliant l'oferta amb un centre i 2 cicles més).

# El jazz i la cervesa artesana s'apleguen a Cornellà

La segona edició del Festival Jazz&Beer se celebrarà el pròxim 20 de setembre

**E**l pròxim dissabte 20 de setembre tindrà lloc la segona edició del Jazz&Beer, el festival de jazz i cervesa artesana de la ciutat de Cornellà de Llobregat. El festival, que s'esdevé amb periodicitat anual, se celebrarà a la Plaça de l'Ajuntament (Can Vallhonrat) des de les 11.00 del matí i s'estendrà fins a la mitjanit.

Els assistents podran gaudir de les actuacions d'Havana Quartet (jazz per a nens a les 11.00), Dixieland Preachers (12.00), la Big Band de l'Escola de Blues Barcelona (13.00), Cornejazz-Miguel Royo Quartet (amb la participació d'alumnes de les escoles de música de Cor-

nellà de Llobregat (16.00), Bea García (18.00), Pastrami Quartet (20.00) i Giulia Valle Group (22.00). A més es podran degustar les cerveses artesanes de les cerveseries: Ales agullons, Birra 08, La Calavera, Les Clandestines, Cornèlia, Edge Brewing, Hazte1litro, Holz, La Font del Diable i Reptilian.

L'edició d'enguany compta, a més a més, amb la presència dels restauradors més rellevants de la ciutat, que prepararan uns plats especials per aconseguir un maridatge perfecte amb la cervesa. Jazz&Beer està format per un col·lectiu de ciutadans i ciutadanes de Cornellà de Llobregat procedents d'àmbits molt diversos.



**BELY**  
Carmen Tenorio

En **BELY** ya tenemos la moda de la nueva temporada.

Nuevas camisetas Naf-Naf en manga corta, tirantes y manga larga desde: **17€**

Camisas de cuadros para ir a la última!

Vestidos Sidecar desde: **59€**

En breves recibiremos prendas de YERSE, DESGASTE... y una nueva marca que esperamos que os guste tanto como a nosotros, NEKANE.

Siempre encantados de asesorarte.  
Bely: Carmen Tenorio Gómez

Visita nuestra página de Facebook / Boutique Bely  
Y verás las novedades que ponemos cada semana. Todos los viernes publicamos looks de mañana, tarde y noche. Además irás viendo las ofertas y descuentos antes que nadie

C/Vistalegre, 19 - Cornellà de Llobregat - 93 375 41 53  
**FRENTE MERCADO MARSANS**

**PROPOSTES PER GAUDIR DE CATALUNYA**

### Tasta una proposta enoturística envoltada d'història a les Caves Bohigas

Als peus de Montserrat, en un entorn mediterrani únic, Can Macià-Caves Bohigas és la trobada amb la naturalesa, la història, la cultura del vi i la gastronomia. La masia del segle XIII és una de de les finques més antigues de Catalunya, i al celler (s. XVI) s'hi elaboren vins i caves d'alta qualitat, reconeguts per les guies Peñín i Parker. S'hi fan visites a les caves amb degustació, tastos especialitzats, pràctiques vitícoles, classes de cuina tradicional, excursions o visites culturals, entre moltes altres activitats.  
Més info: [www.bohigas.es](http://www.bohigas.es)

Visita les Caves Bohigas

### Deixa't envoltar per l'encant de Solsona i el seu entorn natural

Solsona és una ciutat patrimonial a l'interior de Catalunya per gaudir-la amb tranquil·litat, amb un entorn natural esplèndid. Es fan visites guiades cada cap de setmana a les 11 h, visites nocturnes a l'estiu, un bon repertori de concerts per a tots els gustos, rutes a peu o en BTT, activitats a la natura per a tots els públics, bons embotits i dolços que no et deixaran indiferent, artesanía... i també pots descarregar-te l'audioguia de Solsona al teu mòbil i anar al teu ritme!  
Més info: [www.solsonaturisme.com](http://www.solsonaturisme.com)

Gaudeix de tot el que Solsona t'ofereix

### Toca el cel amb les mans a bord de Globus Kontiki

Anima't a viure l'aventura de viatjar en globus per la zona de Catalunya que vulguis. Amb Globus Kon-Tiki començaràs el dia a primera hora del matí participant amb el muntatge i inflat del globus. Volaràs durant una hora i mitja aproximadament i podràs acabar el passeig amb un esmorzar de pagès i brindis amb cava si ho desitges. Com a record especial, diploma i fotos del vol. Es pot volar durant tot l'any, cada època té el seu atractiu diferenciador... vine amb la família i els amics a gaudir d'una experiència inoblidable!  
Més info: [www.globuskontiki.com](http://www.globuskontiki.com)

Descobreix Catalunya des del cel

2014 ANY TURISME FAMILIAR

Reserva la teva experiència a [www.Catalunya.com](http://www.Catalunya.com)

CATALUNYA  
Generalitat de Catalunya  
Agència Catalana de Turisme

## REGALO moherclima

En todos los aires acondicionados

**DESCUENTO DE 100€**

Promoción válida hasta el **21 de Julio** a restar del precio indicado en nuestra web

[www.moherclima.com](http://www.moherclima.com)

MITSUBISHI ELECTRIC | DAIKIN AIR CONDITIONING | JUNKERS

PRESUPUESTO GRATUITO TEL. **93 490 96 45**  
[facebook.com/moherclima](http://facebook.com/moherclima)

## Super Oferta

### AIRE ACONDICIONADO MITSUBISHI ELECTRIC

MSZ-HJ25VA  
2150 Gg/h  
2705 Kc/h

1089€

**30€/Mes**

Pago al contado

**990€**  
INSTALACIÓN Incluida

**Pago al contado**

**9% DESCUENTO**

todo incluido e IVA

**OFICINAS CENTRALES:**  
Travessera de les Corts, 310  
(frente mossos d'esquadra)  
08029 BARCELONA

c/Pareto (parada exterior  
núm. 23-24 del Mercat Santa Eulàlia)  
08902 L'Hospitalet de Llobregat

## REPORTATGE

# El Baix Llobregat: del turisme de negocis a un reclam per al turisme vacacional

Finalitzada la temporada estival, la platja i els reclams naturals consoliden el Baix Llobregat amb identitat pròpia que es reivindica en el competitiu mercat turístic. Especialitzat en la promoció de les visites de negocis, les visites de tipus vacacional han incrementat un 20% en els darrers anys.

/JORDI MOLINA

Els turistes, alguns de color fluorescent, que entren i surten sense parar de l'Hotel Playafels de Castelldefels ho tenen clar. "El bon estat de les platges i la proximitat amb Barcelona és el que ens ha fet triar Castelldefels com a lloc de vacances aquest estiu", ens explica el pare d'una família de turistes francesos. Una reflexió tan senzilla com previsible però que, un any més, ha estat la fórmula màgica per atreure milers de visitants a l'extensa costa del Baix Llobregat. Les paraules dels visitants coincideixen amb les de Toni Lòpez, responsable comercial d'aquest hotel i del Grup Soterias, un dels que més hotels aplega a la zona —a més del Playafels, compta amb el Gran Hotel Rey Don Jaime, Hotel Bel Air, Hotel Ciudad de Castelldefels i Apartamentos Playafels— que explica amb satisfacció que enguany el seu grup ha experimentat un creixement del 6% en ocupació respecte l'any anterior en els mesos de juliol i agost.

A diferència d'altres temporades d'estiu, aquest any Castelldefels ha vist com l'ocupació, que solia baixar a l'agost, es mantenia durant els tres mesos d'estiu. Així ens ho explica la seva regidora de turisme, Margarita Manzano, que relata com després d'un període en què la crisi econòmica espanyola havia retallat les expectatives de vacances de moltes persones, ara la situació comença a revertir. "Hem observat un augment del poder adquisitiu dels clients. El client estranger ha augmentat i el nacional, que s'havia ressentit en els últims anys, ha començat a pujar". La regidora, però, posa en valor les virtuts del territori. "La platja de Castelldefels, per exemple, és molt ampla i mai hi ha la sensació de que és plena. A més, tenim la proximitat d'altres costes com la de Sitges o el Parc Natural del Garraf", explica Manzano, que recorda que en altres municipis costaners, a diferència de Castelldefels, els hotels tanquen tot l'hivern. "Aquí tenim molts congressos de negoci i turisme esportiu que ens donen bones xifres d'ocupació tot l'any".

Els més de 15 quilòmetres de costa marítima que suma la comarca són un dels reclams principals, però no l'únic. Indrets naturals, com la Porta del Delta, al Prat del Llobregat, són aquesta temporada els que millors xifres



registren. En concret, si l'ocupació ha estat bona a la zona centre de la comarca (74,2%) —on hi ha els municipis més propers a Barcelona—; especialment destaca la zona del Delta, que arriba al 80% de mitjana. "La primera sensació dels turistes i excursionistes que visiten el municipi és la de sorpresa davant d'uns espais naturals i de biodiversitat singulars i molt ben conservats", destaca Marta Mayordomo, regidora de Comerç i Turisme del Prat, que fa un "balanç molt positiu" de la temporada d'estiu.

Els establiments hotelers del Prat han mantingut una ocupació a l'entorn del 85 i el 90%, consolidant-se i millorant la tendència dels últims anys. A més, s'han incrementat de manera notable els visitants als espais naturals del Delta procedents de la resta de la comarca (un 13% més que l'any 2013) i de l'Àrea Metropolitana (un 27% més). Segons Mayordomo, "les campanyes de descoberta del Delta, adreçades a grups d'escolars, han tingut com a resultat l'augment del turisme familiar

amb interès mediambiental de proximitat".

Municipis al marge, punts com les Coves del Salnitre, la Cripta Gaudí de la Colònia Güell o el Parc Arqueològic Mines de Gavà, han estat els recursos turístics més visitats del Baix Llobregat aquesta temporada de calor, juntament amb Catalunya en Miniatura, que aquest estiu, segons ens diuen els seus responsables, ha rebut més visites que mai: prop de 15.000.

## Una comarca que es reivindica

En els darrers sis anys, hi ha hagut més de vint punts d'increment en les visites turístiques. Una realitat que satisfà especialment a la conselleria de turisme del Consorci del Baix Llobregat. I és que fins fa uns anys, era el turisme de negocis el que havia fet virar el gremi hostaler cap aquesta especialització. Tot i que aquests dies encara s'estan recollint el gruix de les dades corresponents al mes d'agost, amb les de juny i juliol processades, els responsables d'aquest departament, dirigit per

la consellera Maria Miranda —a qui dediquem l'entrevista d'aquesta edició— asseguren que l'ocupació mitjana dels establiments hotelers d'aquest l'estiu es manté en el 75%, una xifra comparable a les de comarques especialment punteres en turisme de Catalunya.

Pel que fa al perfil del visitant, seguint la mateixa tendència dels darrers estius, el pes del client estranger (53%) supera lleugerament al nacional (47%), però ambdós públics es van apropant, degut, sobretot, a les tímides revifades de les petites economies familiars espanyoles i catalanes. La remuntada la confirmen des d'Exceltur, una agència d'avaluació turística de referència, que constata un augment de la demanda interna. Si filem més prim, veiem que dins dels visitants nacionals predomina el client català (36,4%), seguit de lluny pel madrilenys (15%) i el valencià (9,6%). En el cas del turista estranger, el client francès es manté en primera posició, representant el 15,2% del total —tot i que enguany ha disminuït un 7,5%—, seguit



Foto: Consorci Baix Llobregat



Foto: Consorci Baix Llobregat



# gocis, al

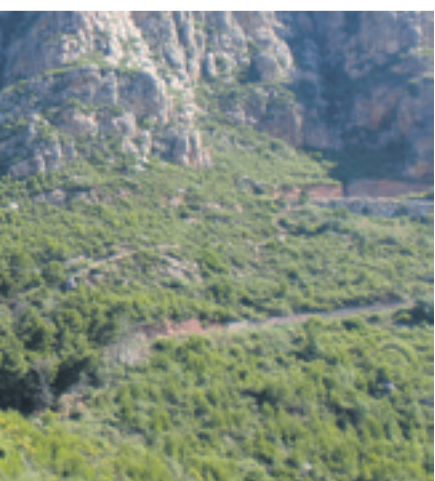
t com una comarca  
darrera dècada en  
ers sis anys

Foto: Ramon Josa



r l'anglès i l'alemany. Val la pena senyalar  
es dades destacables: es consolida el client  
rdamericà i treuen el cap visites de noves  
ocedències, com l'escandinava, que enguany  
arribat a representar el 5% del gruix de  
tants internacionals.

uests dies al Consorci de Turisme es treballa,  
en nous reptes. La temporada d'estiu s'acaba  
ò no per això s'esgota l'aposta pel turisme,  
dels sectors que més recursos i ocupació  
nera del Baix Llobregat al llarg del curs. Tal  
om ens expliquen fonts del departament, es  
fer una aposta pel turisme familiar, d'oci,  
portiu i gastronòmic. En el camp del turisme  
hiliar, per exemple, es vol seguir apostant  
r promocions com ara el cupó per a famílies,  
ncies al qual més de 20.000 persones han  
tat la comarca, des de la Colònia Güell als  
pais Naturals del Delta del Llobregat, o les  
nes de Gavà o el museu de Montserrat. La  
a és clara: reivindicar el Baix Llobregat com  
a zona atractiva pels seus propis arguments,  
s enllà de la proximitat amb la gran capital.



## Entrevista a la consellera de turisme del Baix Llobregat, Maria Miranda “La doble vessant urbana i natural ens converteix en una destinació ideal”

Foto: Hugues Argence

Espais naturals com el Delta del Llobregat, les Coves del Salnitre de Collbató o les Mines prehistòriques de Gavà; o indrets d'oci com el Canal Olímpic de Catalunya o els prop de 15km de platges. Diversos arguments en una comarca que aglutina mar, riu i muntanya. Una personalitat pròpia, la del Baix Llobregat, que la consellera de turisme, Maria Miranda (Castelldefels, 1973), posa en valor. Parlem amb ella en el moment en què la calor comença a cedir lloc a la fresca. Aquell moment màgic de l'any que tanca una etapa i n'obre una altra

**Sembla que l'estiu, des d'un punt de vista del turisme, ha anat bé.**

Estem satisfets i els resultats són bons. Creiem fermament que l'esforç dels darrers anys per donar a conèixer el Baix Llobregat ha donat els seus fruits. Amb les accions de promoció que fem el sector públic i privat, s'ha aconseguit que més gent conegui el nostre territori.

**Sorpren que, en un context de crisi, el turisme sigui un dels sectors capdavanters.**

La indústria turística ha resistit millor la crisi en comparació a altres sectors econòmics i el seu pes en el teixit productiu del Baix Llobregat continua sent superior al del conjunt de Catalunya. De fet, l'informe anual del sector turístic de l'Observatori de Turisme del Baix Llobregat mostra que les expectatives pel sector turístic són bones degut a la millora general de la conjuntura, com per les característiques pròpies del sector.

**Fins a quin punt el sector turístic de la comarca del Baix Llobregat s'ha consolidat com un dels principals motors econòmics de la zona?**

A la comarca, durant el 2013, hi va haver una mitjana d'ocupació del voltant del 60% amb l'excepció del període estiuenc, quan es va arribar al 78,4%. Aquest any la tendència és semblant o inclús millor, per tant, es consoliden els indicadors més elevats dels últims cinc anys.

**Almenys de manera històrica, el Baix Llobregat solia ser més un destí per raons de negoci. Es reverteix aquesta tendència.**

Degut a la proximitat a Barcelona, la nostra comarca resulta molt atractiva per fer estades per raons de negoci, però cal apuntar que novament l'any 2014 els motius vacacionals tornen a ser elevats. De fet, és una tendència en els últims sis anys, en què hi ha hagut més de vint punts d'increment. A més, hem recuperat lleugerament més clients de tot l'estat.

**Des del seu punt de vista, quins elements fan d'aquesta comarca un indret atractiu per als visitants?**

El nostre territori té una identitat pròpia. Ens trobem a 15 minuts del centre de Barcelona, una situació envejable, però alhora oferim un entorn únic i que complementa el que pot oferir la gran ciutat. Tenim riu, mar i muntanya, uns icones culturals i naturals de primer ordre com ho són Els Espais Naturals del Delta del Llobregat, i l'arquitectura de Gaudí de la Cripta de la Colònia Güell. Aquí pots respirar, allotjar-te en un establiment davant de la platja o en plena natura, fer activitats i gaudir d'un munt de punts d'interès.

**Si vostè hagués d'escollir un racó de la comarca, amb quin es quedaria?**

Sóc de Castelldefels, però no voldria quedar-me amb només un lloc. Això sí, penso que cal veure el Parc Natural del Delta de Llobregat. Ara, per no deixar de respondre, li diré que em quedo amb la nostra gastronomia.

**Alguns dels visitants amb els que hem parlat també destaquen la gastronomia...**

Home, és clar! Tenim productes autòctons que es cultiven al Parc Agrari del Baix Llobregat. Hem apostat molt per aquest sector i ens està donant resultats. Penso que aquesta doble vessant, urbana i natural, ens fan la destinació ideal per a tot tipus de segments, joves, famílies i negocis.

**Com descriuria el perfil de visitant que escull algun punt de la comarca per passar part de les seves vacances?**

Amb les dades a la mà, veiem que són turistes que viatgen en parella o en família, seguit per grups d'amics. És un turisme a parts iguals entre el visitant nacional i l'estranger. I, segons les dades, el 60% s'allotja en hotel, un 20% a casa de familiars o amics i el 10% en apartaments. El transport utilitzat en les visites a la comarca és el propi (40%), tot i que



destaca el 30% de l'avió, arran de la proximitat amb l'aeroport.

**No tots els municipis tenen la mateixa relació amb el turisme. Hi ha el risc de que els recursos que genera el turisme no repercutixin per igual a tota la comarca?**

És evident que a la comarca hi ha zones més turístiques que d'altres, que és on es troben els principals recursos turístics. Aquests recursos són els que han d'actuar de motor d'atracció de turistes al Baix Llobregat i una vegada aquí poder distribuir-los per la resta del territori. Per això és important el paper del Consorci, que treballa per a que el sector turístic sigui una activitat econòmica beneficiosa pel conjunt de la comarca.

**Aquests dies hem vist mobilitzacions de veïns de Barcelona en contra d'un model de turisme massiu...**

La realitat de Barcelona a nivell turístic no té res a veure amb la de la comarca del Baix Llobregat. Ara bé, ens preocupa i hem d'estar alerta. És important dissenyar estratègies turístiques que permetin atraure un turisme de qualitat.

**Turisme de qualitat a vegades es pot confondre amb un client amb un nivell adquisitiu alt.**

No necessàriament. Nosaltres contraposem el turisme de qualitat al turisme low cost o de borrarxera. Amb l'etiqueta qualitat no parlem de gent amb molts diners, ens referim a un turisme familiar, esportiu o gastronòmic. Potser més minoritari, però amb més beneficis a llarg termini per la comarca.

**Quines expectatives hi ha, ara que s'ha acabat la temporada d'estiu, en el sector?**

Des de fa anys treballem per la

desestacionalització del turisme. Està clar que el turisme de sol i platja s'acaba amb el bon temps. Ara tornem a obrir la temporada del turisme de negoci i el d'escapada que, en els darrers anys, ens funciona molt bé. Les dades d'afiliació del sector hostaler en els anys 2013 i 2014 mostren una resistència del sector major en comparació al conjunt de l'economia de la comarca.

**A l'abril va guanyar les primàries obertes del PSC a Castelldefels i, en les properes municipals, serà l'alcalde. Com veu el partit a la comarca?**

El PSC va ser la força més votada a les europees a Castelldefels, i això que les darreres quatre eleccions les havíem quedat segons. Sembla que les enquestes marquen un punt d'inflexió i que, poc a poc, estem recuperant la confiança dels ciutadans.

**En clau comarcal, la força majoritària continua essent el PSC, però a les europees que mencionava van perdre 50% dels seus votants del Baix Llobregat...**

El context de crisi econòmica ens ha passat factura, i la crisi identitària també. Motius interns i externs ens han deixat en la situació que estem.

**S'identifica en alguna de les corrents internes sobiranistes del PSC?**

Estic identificada amb la postura oficial. Sóc filla d'immigrants espanyols, plenament catalana, però no estic a favor de la independència. La convivència entre Catalunya i Espanya és totalment possible i positiva per ambdues bandes. Això sí, calen mesures: arreglar el dèficit fiscal, abordar una reforma constitucional i aprofundir en l'estat federal.

## ECONOMIA

# Martorell produirà la segona generació de l'Audi Q3

Seat fabricarà el 2015 unes 5.000 o 6.000 unitats més segons ha assegurat el president del comitè d'empresa

Amb aquesta notícia es confirma que la fàbrica catalana continuarà fabricant la segona generació d'aquest model que va arribar a la planta el 2011. Matías Carnero, president del comitè d'empresa, ha fet aquest anunci des de la seu de Volkswagen a Wolfsburg (Alemanya), on s'ha celebrat la reunió del Comitè Mundial del grup, en la qual s'ha ratificat que Martorell seguirà produint aquest model. El dirigent sindical ha assegurat que hi havia rumors sobre

si Seat continuaria assumint la producció d'aquest model d'Audi o si es portaria la producció a Bèlgica. Finalment, segons Carnero, el trasllat ha quedat descartat i estima que Martorell produirà el 2014 unes 115.000 unitats de l'Audi Q3. A més, assegura que les previsions per a l'any vinent són augmentar la producció en 5.000 o 6.000 vehicles, de manera que s'incrementarà la producció global de la planta, que funcionarà amb el Seat León i l'Audi Q3 a tres torns i el SEAT Ibiza a dos torns.

Seat no ha volgut pronunciar-se sobre aquest assumpte i només destaca que la producció del Q3 a Martorell demostra la capacitat de la planta per produir vehicles de gamma alta. Recordem que el mes de juny el grup Volkswagen va anunciar que el model híbrid entre turisme i tot terreny (SUV) de SEAT s'adjudicava a la planta txeca d'Skoda. El consorci alemany va justificar la decisió perquè la planta txeca té uns costos laborals menors.



## Sergi Fuster és escollit president de PIMEC de Joves Empresaris al Baix

L'empresari gavanenc de 39 anys substitueix al càrrec a Guillem Muñoz

L'organització empresarial PIMEC Joves Empresaris al Baix Llobregat té nou president. Es tracta de l'empresari gavanenc de 39 anys, Sergi Fuster, graduat en Enginyeria de l'Edificació per la Universitat Politècnica de Catalunya i diplomat en Enginyeria Tècnica d'Obres Públiques per la mateixa institució. Substitueix Guillermo Muñoz, que passa a formar part de la Comissió Executiva de PIMEC Baix Llobregat-L'Hospitalet.

Sergi Fuster és soci fundador de Grup ARQTERIA, Gestió Integral de Projectes, i cofundador del projecte ECOLANDbcn per la sostenibilitat, medi ambient i gestió dels residus. A més,

és president de C2EB Clúster d'eficiència energètica del Baix Llobregat i representant del Consell Municipal de Comerç i de Medi Ambient de l'Ajuntament de Gavà. Membre de la Comissió de Rehabilitació del Gremi de Constructores de Barcelona i Comarques, és defensor del sector de la construcció, principalment en l'eix de la rehabilitació i l'eficiència.

PIMEC Joves Empresaris és la sectorial de PIMEC que dona suport i representativitat a aquest sector de l'empresariat, per fer arribar als agents polítics, econòmics i socials les necessitats d'aquest col·lectiu, i fomentar a la vegada trobades temàtiques i de networking



per conèixer, generar contactes i crear sinèrgies entre els emprenedors del territori.

## INNOBAIX s'apropa un any més als empresaris i directius

Organitzarà al Citilab de Cornellà la segona edició del programa Start Up Training del 2 d'octubre al 6 de novembre

INNOBAIX, conjuntament amb l'Escola de Negocis EADA, i en col·laboració d'AEBALL, realitzarà la segona edició del programa Start Up Training, programa subvencionat per la Diputació de Barcelona i l'Àrea Metropolitana de Barcelona, de capacitat d'empresaris i directius d'empreses innovadores o amb alt potencial de creixement.

El programa s'iniciarà el 2 d'octubre i finalitzarà el 6 de novembre de 2014. Les sessions formatives seran tots els dimarts i dijous en horari de 9.30 h a 12.30 h. Aquest programa es compon de vuit sessions de 3 hores de formació, un



workshop de presentació de projectes i dues turories per projecte i es realitzarà a les instal·lacions d'Innobaix al Citilab de Cornellà.

Aquesta formació està orientada a persones amb capacitat

de decisió dins la seva empresa, i complementa l'oferta de serveis i projectes d'Innobaix a l'acceleració de projectes empresarials. L'objectiu del programa, és aconseguir reforçar les empreses en els seus processos de creixement.

## MEDI AMBIENT

## L'AMB acaba la primera fase del projecte 'Dunes híbrides' a les platges comarcals

Fins ara s'ha actuat sobre disset zones diferents a les zones dunars de Castelldefels, Gavà i Viladecans

La primera fase d'actuacions portades a terme a les platges metropolitanades per l'Àrea Metropolitana de Barcelona (AMB) ha finalitzat. L'objectiu del projecte és el de recuperar alguns dels paisatges dunars, característics d'algunes d'aquestes platges comarcals (Gavà, Castelldefels i Viladecans), i que en els últims anys havien quedat molt danyats per culpa de l'acció humana, dels animals de companyia i de les espècies invasores, sobretot vegetals. L'actuació va començar el mes de maig, i la present fase ha durat fins aquest juliol.

### Projecte OPERAS

La primera fase d'aquesta actuació s'emmarca dins del projecte de recerca europeu OPERAS, centrat en els serveis ecosistèmics, és a dir, els serveis que donen els espais naturals als habitants i usuaris. Fins ara s'ha actuat sobre disset zones diferents d'intervenció, a les zones dunars de les platges de Castelldefels, Gavà i Viladecans, així com a la barra de sorra de la desembocadura del Besòs. En total s'ha intervingut sobre més de 1.500 m lineals de platja, afectant una superfície d'uns 15.000 m<sup>2</sup>. Les feines han consistit en la

remodelació, amb mitjans mecànics, de les dunes, que estaven estabilitzades però molt deteriorades a causa de les plantes invasores i ruderals. A banda de retirar aquest tipus d'espècies perjudicials, també s'ha realitzat la plantació de més de 2.000 plantes característiques de les zones dunars. A més, per protegir les zones més complexes s'hi han instal·lat més de 200 metres de corda units per estacques de fusta, que ajuden a delimitar els espais.

D'altra banda, per augmentar la consciència sobre el valor d'aquests espais a l'àmbit

metropolità, s'han senyalitzat les zones d'actuació amb 56 cartells informatius, i s'ha informat també a través de mitjans digitals. El projecte de recuperació està present en el Programa Metropolità d'Educació per a la Sostenibilitat, amb l'activitat "Les dunes litorals, un ecosistema viu".

### Pròximes actuacions

A partir del setembre es reprendran les actuacions a la platja del Prat de Llobregat i de Viladecans, un cop finalitzat el període cria d'aus protegides, com el corriol cama-



negre, amb el rejuveniment i creació de noves dunes. També es realitzarà una nova campanya de plantació de vegetació dunar com el borro

(Ammophila arenaria). Abans de final d'any, l'AMB organitzarà un workshop internacional sobre les dunes i els seus valors ambientals i socials.

Foto: AMB

## OPINIÓ POLÍTICA COMARCAL

LA PREMSA DEL BAIX no comparteix necessàriament cap de les opinions expressades en aquesta pàgina, ni tampoc es fa responsable del contingut ni de l'edició dels textos aquí publicats. Els grups polítics que no hi apareixen és perquè no han entregat a temps el seu text.

### La estelada ¿es de los Borbones o de los Austrias?

Cohesión. Integración. Pluralidad. Tres principios ausentes en la celebración de la Diada. El Onze de Setembre, lejos de ser una fiesta de alegría y unión para el conjunto de los catalanes, se ha convertido en una herramienta más al servicio del independentismo

Este año la Diada ha coincidido con el llamado Tricentenari, una efeméride con la que el separatismo pretende reescribir la historia y mitificar una Cataluña que nunca fue una nación. Y es que, a diferencia de lo que nos intentan hacer creer, el 11 de septiembre de 1714 fue la culminación de una guerra que enfrentó a los Austrias con los Borbones por la sucesión

del trono de España. De hecho, el tan homenajeado Rafael de Casanova no combatió por la independencia de Cataluña, sino que, tal y como consta en su bando, lo hizo por "la Patria y por la libertad de toda España".

Los del Baix podemos preferir a un Borbón o a un Austria, pero eso no tiene nada que ver con el enfrentamiento que desde el independentismo quieren vendernos de Cataluña con el resto de España.

La singularidad de Cataluña es un valor del que sentirse orgulloso, y no una excusa para levantar fronteras y generar fractura social.



**Miguel Angel Ibáñez**

Miembro del Comité Ejecutivo de C's del Baix Llobregat

### La força imparable del vot

El govern espanyol continua enrocant en no deixar que la ciutadania catalana poguem votar. La immutable i sagrada Constitució espanyola és el gran argument que posen sobre la taula, però és la democràcia qui ha de parlar i la Constitució hauria de ser modificada per donar una resposta a les necessitats de la ciutadania. El govern espanyol obvia que quan no permet l'exercici de la democràcia, no el permet tampoc als qui voldrien votar que no. La força del vot és imparable per molts murs que hi vulguin posar al davant. Les lleis injustes i retrògrades que van en contra de la voluntat del poble han de canviar o desaparèixer i, és clar, que la Constitució espanyola no dona resposta a les voluntats de la ciutadania a la que, paradoxalment, pretén donar drets. Amb l'exercici d'un dret hi ha inevitablement l'exercici d'un deure i en un sistema democràtic no es pot negar el dret a vot i els governants

tenen el deure de permetre l'exercici d'aquest dret. Volem votar perquè és el nostre dret fer-ho, volem decidir lliurement el nostre futur i cap mur jurídic podrà aturar la voluntat del poble català a votar el 9N. El Baix Llobregat, pedra angular del país, no defalleix i ha mostrat en reiterades ocasions el suport al dret a decidir, no es tracta d'una qüestió de banderes, ni tan sols es tracta d'una qüestió de nacions, ni tan sols es tracta d'una qüestió jurídica, en canvi sí es tracta de democràcia. La perversió evident de relacionar consulta amb independència com a una mateixa cosa només té l'objectiu de confondre a la ciutadania. Nosaltres, els d'ERC al Baix Llobregat i l'Hospitalet volem votar i ho farem, i votarem SiSi perquè la independència és el camí imprescindible per a tenir les mateixes eines que qualsevol altre estat del món per poder combatre la injustícia social.



**Jordi Albert i Caballero**

President ERC - Baix Llobregat i L'Hospitalet

### Estafa a Catalunya -y España-

Jordi Pujol, el molt honorable, el político ejemplar, el que se presentaba a las elecciones con lemas como - Tot per Catalunya - o - Ningú no farà més per Catalunya -. Ese mismo Jordi, que cuando quedó absuelto por el caso Banca Catalana en lo que ahora parece un pacto de estado, una "omerta" de la casta política, dijo aquello de que "1 a partir d'ara, quan es parli d'ètica, de moral i de joc net, podrem parlar nosaltres, però no ells no!". En Banca Catalana miles de pequeños inversores se quedaron sin nada, pero presuntamente directivos y accionistas importantes entre los que se encontraba Pujol consiguieron

sacar el dinero de la entidad días antes de que se fuera a la quiebra. Pero claro, Artur Mas, no sabía nada, ni CiU tampoco, todos están sorprendidos, tampoco sabía nada del Caso Palau, ni tampoco de Millet, pero Convergencia tiene la sede embargada por comisiones ilegales en la obra pública. No se como quedará este caso, deseo que no quedé como hace treinta años con Banca Catalana, lo que si tengo claro es que mucha gente comienza a darnos la razón cuando hace años muchos nos tachaban de "populistas" o "demagogos" por señalar como de corrupta y incompetente la estirpe política que salió de la transición.



**David Parada**

Conseller Comarcal de PxC del Baix Llobregat

### La consulta és legal

El Consell de Garanties Estatutàries - la institució que vetlla perquè les lleis aprovades pel Govern i el Parlament compleixin allò que estableixen l'Estatut de Catalunya i la Constitució Espanyola - va aprovar el propòsit dia 19 d'agost un raonat dictamen de 159 pàgines que reconeix la plena legitimitat de la consulta popular no referendària que la Generalitat té el ferm propòsit de celebrar el proper dia 9 de novembre. Els nou magistrats que formen part d'aquest organisme consultiu han coincidit en assenyalar que la Llei de consultes és constitucional i la majoria absoluta dels membres del consell ha recolzat amb el seu vot que el Govern de la Generalitat convoqui la consulta, malgrat

que el Gobierno de España pugui impugnar el decret davant el Tribunal Constitucional. Molts es preguntaran quines són les raons de la negativa de l'executiu espanyol a acceptar que els ciutadans de Catalunya exercim el dret a expressar la nostra voluntat a les urnes. La realitat és que mentre Convergència ha acreditat la seva condició de partit democràtic i mentre una gran majoria del Parlament ha donat el seu suport a una consulta que és democràcia en estat pur, el Gobierno de España ha demostrat en tot moment una manca absoluta de voluntat política, tot i que la Constitució contempla en diversos articles la legitimitat dels referèndums i consultes populars.



**Josep Maria Llop i Rigol**

President Comarcal de CDC al Baix Llobregat

## POLITICA

### La jutgessa del 'Cas Mercuri' imputa els alcaldes que haurien cobrat sobresous irregulars de l'FMC

Manuel Reyes, alcalde de Castelldefels, queda fora per la seva condició d'aforat al ser diputat al Parlament

La jutgessa titular del Jutjat d'Instrucció 1 de Sabadell, que investiga l'anomenat cas Mercuri, ha decidit imputar bona part dels alcaldes de la Federació de Municipis de Catalunya (FMC) que presumptament van rebre sobresous justificats com a dietes i desplaçaments. Així doncs, ha començat a notificar les citacions per als interrogatoris, previstos per al setembre. Declararan els alcaldes Jordi San José (Sant Feliu de Llobregat, ICV-EUiA) i Lluís Tejedor (El Prat de Llobregat, ICV-EUiA), l'actual president del Consell Comarcal del Baix Llobregat i regidor de Gavà (PSC), Joaquim Balsera, i els exalcaldes Iván Arcas (Molins de Rei, ICV-EUiA) i Glòria Matas (Torrelles de Llobregat, ERC). D'altra banda, Manuel Reyes,

no declararà, ja que queda fora de les declaracions per la seva condició d'aforat al ser diputat del PP al Parlament de Catalunya. L'alcalde de Castelldefels només pot ser investigat per òrgans judicials superiors, com el Tribunal Superior de Justícia de Catalunya o el Tribunal Suprem.



#### Resposta dels ecosocialistes

D'altra banda, els alcaldes d'ICV-EUiA que han estat imputats per haver cobrat presumptes sobresous irregulars de la Federació de Municipis de Catalunya (FMC) posaran els seus càrrecs públics i orgànics "a disposició de les assemblees locals i la direcció nacional" del partit. Segons un comunicat, la coalició ecoso-

cialista ha manifestat la seva confiança en "l'honestat" dels alcaldes imputats, i ha tornat a reiterar el seu suport a la feina que han realitzat en els seus respectius ajuntaments en defensa del municipalisme. La direcció d'ICV-EUiA prendrà una decisió en el marc dels òrgans de govern de la coalició una vegada escoltades les assemblees locals i en espera de la seva primer compareixença davant del jutjat.

### Oriol Junqueras es presentarà de nou per alcalde de Sant Vicenç

El president d'ERC i diputat al Parlament de Catalunya va ser escollit per unanimitat en les darreres eleccions primàries locals per la coalició Junts per Sant Vicenç

El president d'ERC, diputat al Parlament de Catalunya i alcalde de Sant Vicenç dels Horts, Oriol Junqueras, ha estat ratificat per Esquerra i per la coalició 'Junts per Sant Vicenç' (ERC i Vicentins pel Canvi) per repetir com a candidat en les eleccions municipals del 2015. Va ser l'únic candidat en les eleccions primàries d'Esquerra obtenint dotze vots i, per tant, sent escollit per unanimitat. A més, a la coalició també va aconseguir el ple amb deu vots. La incompatibilitat de càrrecs si

assumís en el futur alguna funció al Govern el forçaria a deixar el consistori.

La voluntat de Junts per Sant Vicenç és mantenir l'actual configuració del govern després de les eleccions de l'any que ve. Confien que la suma dels seus vots i dels que obtinguin CiU i ICV-EUiA els permetrà seguir governant la ciutat. La irrupció de partits com Podemos i C's, sense representació al municipi, podria fer variar les majories. En tot cas, l'objectiu de la coalició és esdevenir, per primera vegada, l'opció més votada pels santvicentins.

#### Des del 2011

Després de les eleccions del maig del 2011, Junqueras va ser proclamat alcalde de Sant Vicenç dels Horts, tot i no haver obtingut la majoria dels vots. Junts per Sant Vicenç va aconseguir 2.500 vots i 6 regidors, mentre que el PSC, que governava des del 2003, en va obtenir 3.100 i 7 regidors. L'acord entre ERC (6), CiU (3) i ICV-EUiA (3) va ser clau per forçar el canvi al municipi. Junqueras és regidor de Sant Vicenç dels Horts des del 2007.

### Responsabilidad Política

No voy a escribir sobre lo que se ha convertido, hace ya demasiados meses, en mono tema para medios de comunicación y políticos separatistas. Ni siquiera, de declaraciones inconscientes que llaman a la desobediencia y dan juego a llenar este y otros muchos artículos. Quiero hablar de lo que realmente es importante para los ciudadanos y nuestro día a día.

Y es por ello que, para el PP, llegar acuerdos entre políticos es importante. Porque con ellos se devuelve y respeta la voluntad de los electores. Es evidente que los datos de crecimiento y empleo evidencian un importante cambio de tendencia en nuestra economía. Se ha superado la recesión, España lleva cuatro trimestres continuados de crecimiento y este último ha

sido el país que más ha crecido en la zona euro. Pero debemos seguir trabajando. Los buenos datos como 270.000 parados menos que hace un año, 321.000 afiliados más a la S. Social y que la destrucción de empleo ha pasado del 12% al 7%, no son suficientes. Y por ello el Gobierno del PP ha presentado un nuevo paquete de medidas por el empleo de calidad, la formación, la economía, el crecimiento, la reforma fiscal y facilitar a las empresas endeudadas (durante esta larga crisis) instrumentos de refinanciación para mejorar su viabilidad y evitar su cierre.

Y todo esto debemos conseguirlo con acuerdos políticos, entre todos y no con descalificaciones que olvidan las necesidades de los ciudadanos, a los que hasta ahora se ha pedido un gran esfuerzo.



**María José Díaz**

Presidenta Comarcal. PP Baix Llobregat

## TECNOLOGIA

### Neix un nou programa per formar empresàries en innovació i tecnologia

Porta per nom Dona Geek Innova i es posarà en marxa a partir de setembre per iniciativa d'INNOBAIX i amb la col·laboració de XEBAIX i l'AMB

Aquest programa es desenvoluparà a les instal·lacions d'INNOBAIX al Citilab de Cornellà de Llobregat, a partir del 23 de setembre i fins a l'octubre. Està destinat per a dones emprenedores i empresàries que volen fer créixer les seves empreses a través de l'ús de les noves tecnologies. El programa porta per nom Dona Geek Innova i té com a objectiu aportar eines de lideratge, màrqueting, tecnologia i creativitat a les dones directives i empresàries.

La formació consistirà en una fase de formació presencial per a tots els grups repartida amb nou mòduls formatius que tractaran de diferents matèries com ara aplicacions mòbils, anàlisi de posicionament web, Google Adwords, plataformes de vídeo, i coneixements sobre xarxes socials per evitar errors típics a l'hora de desenvolupar negocis a través d'aquests canals. Algunes de



les empreses d'èxit que explicaran la seva experiència als participants són: Uolala.com, Women's Health, Vistaprint, Hailo, Offerum 8fit.com, Ulabox i La Community.

Les empreses participants rebran cadascuna d'elles dues sessions de consultoria individual amb l'objectiu de definir una pla de màrqueting on-line concret per al seu negoci, o redefinint-lo en cas que ja el tinguin. Cada mòdul de formació constarà de dues parts: un cas pràctic d'un ponent que servirà per introduir el contingut

del mòdul amb la presència d'emprenedores i emprenedors que ens explicaran el cas d'èxit i la formació teòrica-pràctica orientada a l'acció per desenvolupar el contingut.

Cal destacar que aquest programa formatiu ho posa en marxa l'Agència d'Innovació del Baix Llobregat, INNOBAIX, amb col·laboració de la Xarxa de dones Emprenedores del Baix Llobregat, XEBAIX, i amb el suport de l'Àrea Metropolitana de Barcelona i el Consell Comarcal del Baix Llobregat.

### Les persones paraplàtiques podran caminar gràcies a ReWalk

Es tracta d'un invent de l'empresa israeliana Argo Medical Technologies que ha comptat amb la participació de la gavanenca de robòtica Yaskawa

Foto: Argo Medical Technologies



El ReWalk funciona amb un motor elèctric amb bateria recarregable que, a través de diversos sensors i motors, permet a l'usuari paraplàgic recuperar en gran part la seva autonomia. Un invent que ha permès ReWalk guanyar la primera edició de l'ESA BIC Star-up Award, un guardó impulsat per l'empresa Service Robotics Masters per pre-

miar les innovacions en el camp de la robòtica.

Ha estat creat per l'empresa israeliana Argo Medical Technologies, que ha comptat amb la participació de Yaskawa. Ambdues empreses mantenen una aliança estratègica des de setembre passat per al desenvolupament de nous productes. Yaskawa està present a Es-

panya des de 1989 i des de fa uns mesos té la seva seu a Gavà. Produeix anualment 2.000.000 de variadors de freqüència, 900.000 servomotors i 22.000 robots industrials. Fundada en 1915, l'empresa empra a més de 13.000 persones i té més de 60 filials repartides per tot el món. Només a Europa disposa de cinc plantes de producció.

# La tienda de Pisos

Tel. 93 474 00 77 - 670 27 50 78



Rbla. Anselm Clavé,32 | 08940 Cornellà de Llobregat | [www.latiendadepisos.com](http://www.latiendadepisos.com) | [info@latiendadepisos.com](mailto:info@latiendadepisos.com)

#### CORNELLÀ

Rbla. Anselm Clavé.  
65m² Piso con ascensor,  
3 habitaciones, exterior,  
vistas a la rambla  
**120.000 €uros**



#### CORNELLÀ

ZONA EROSKI, PISO SEMINUEVO  
DE 90m², CON TERRAZA DE 35m²  
A NIVEL Y ACCESO A LA PISCINA Y ZONA  
COMUNITARIA, PARKING Y TRASTERO,  
CALEFACCION Y AIRE ACONDICIONADO.  
**215.000€uros.**



#### ALQUILER

**NAVE INDUSTRIAL  
FRENTE SPLAU**  
SALIDA AUTOVÍA Y RONDA,  
400M²,  
LISTA PARA ENTRAR,  
ADMITE CUALQUIER  
ACTIVIDAD: COMERCIAL,  
ALMACEN, ETC.  
200M² ALTILLO OFICINAS  
**2000 €/mes**

#### BARCELONA

#### PLAÇA ESPANYA

GRAN PISO DE 95M²  
4 HABITACIONES, 1 BAÑO,  
ASCENSOR, TERRAZA, VISTAS,  
SOL, MUY CÉNTRICO  
**210.000€uros.**



#### CERVELLÓ

Casa Pareada de 200m² en 2 plantas  
+ garaje, 290m² terreno llano, 170m2  
jardines, 4 hab., 2 baños, aseo,  
calefacción y aire acondicionado  
**Buen precio**



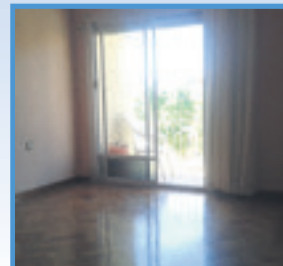
#### FINCA EN VENTA A 20 MINUTOS DE BARCELONA

TERRENO DE 8.500m2,  
2 CASAS DE 500m² EDIFICADOS EN TOTAL, PISCINA,  
MINIGOLF, TENIS, FRONTON, BOSQUE, IDEAL FINCA  
RUSTICA, BODEGA, SALA DE JUEGOS,  
TODA EN 1 SOLA PLANTA CON SOTANO



#### ALQUILER

Cornellà - Av. del Parque  
4 Hab., reformado,  
parquet, cocina nueva,  
balcón a la avenida, sol y  
muchu luz  
**650 €/mes**



## El 70,6% de les llars del Baix Llobregat disposen d'ordinador

Mentre que el 70,5% dels domicilis comarcals estan connectats a internet, i el 96,2% tenen un o més dispositius mòbils



Segons l'Observatori del Baix Llobregat, a través de les dades facilitades per l'Institut d'Estadística de Catalunya, gairebé tres quartes parts (70,6%) de les llars del Baix Llobregat tenen ordinador PC, un ordinador portàtil o de butxaca a casa. Això representa un augment del 16,2% respecte a l'any 2004 quan només hi havia el 54,4%. En els darrers nou anys, hi ha hagut una

significativa entrada de l'ordinador a les llars de la comarca que passa a ser una de les eines de treball i comunicació imprescindibles.

D'altra banda, segons dades també facilitades per l'Institut d'Estadística de Catalunya, un 70,5% de les llars del Baix Llobregat l'any 2013 tenien connexió a internet. L'evolució també ha estat significatiu respecte al 2004 on només del 42,4% dels domicilis te-

nien aquest servei. És a dir, en els darrers gairebé deu anys s'ha augmentat un 28,1%.

### Els mòbils

Pel que fa a la tinença de mòbil a les llars, les dades encara són més espectaculars, ja que l'any 2013 un 96,2% de domicilis del Baix Llobregat tenien un o més dispositius telefònics sense fils. Respecte a l'any 2004, on hi havia un 80,6%, l'augment ha estat del 15,6%.

## L'Hospital Sant Joan de Déu utilitza el 3D per extirpar un tumor d'un infant

Un equip de cirurgians del centre mèdic va emprar aquesta tecnologia en una intervenció a un nen de cinc anys



Foto: Sant Joan de Déu

L'Hospital Sant Joan de Déu d'Esplugues de Llobregat continua sent un dels capdavanters en aplicar la tecnologia per a la cura de les malalties. Un equip de cirurgians del centre mèdic ha planificat una intervenció de gran complexitat dirigida a extirpar un tumor gràcies a la seva reproducció mitjançant les tecnologies d'impressió 3D de la Fundació CIM, centre tecnològic punter de la Universitat Politècnica de Catalunya-

BarcelonaTech (UPC).

Per poder planificar les extirpacions dels tumors més complexos, que de vegades resulten inoperables, en aquest cas d'un nen de cinc anys, han realitzat una còpia en 3D del neuroblastoma. Per fer-la, els tècnics de la Fundació CIM han creuat les dades d'una tomografia computeritzada i una ressonància magnètica realitzada a l'infant. La còpia del tumor ha estat feta mitjançant una tecnologia que permet la impressió en

dos tipus de materials. En aquest cas, es va fer servir una resina per reproduir els vasos sanguinis i òrgans de la zona afectada, i una altra de translúcida i de consistència tova semblant a la de la tumoració per a què els cirurgians puguin provar d'extreure-la sense danyar els vasos i òrgans. Complementàriament, també s'ha fabricat un prototip amb els òrgans sense el tumor, a fi de poder visualitzar el resultat ambicionat en fer la intervenció.

# ¡¡PLAN "RENOVE" CALDERAS-CALEFACCIÓN!!

CALDERAS DE CALEFACCIÓN MÁS SEGURAS, MÁS PEQUEÑAS  
Y DE MENOR CONSUMO, TOTALMENTE AUTOMÁTICAS

PRESUPUESTO GRATUITO TEL. 93 490 96 45



CALDERAS BAJO NOX, Y DE CONDENSACIÓN



Saunier Duval

Thema  
F25 NOX

42 €/mes



Turbotec Exclusive  
VMW 255/4-7

45 €/mes



Cerastar comfort  
ZWN-25-8-MFA

42 €/mes



Novanox  
24/24F

39 €/mes

TODO INCLUIDO: caldera,  
instalación e IVA incluido

PAGO AL CONTADO 9% DESCUENTO

Disponemos de todos los  
modelos y potencias de calderas

CONSULTAS Y OFERTAS

EN NUESTRA WEB:

[www.moherclima.com](http://www.moherclima.com)

## ESPORTS

**El Cornellà es classifica per a tercera ronda de la Copa del Rei**

La UE Cornellà va accedir a la tercera eliminatòria de la Copa del Rei després de guanyar 3 a 2 al Zamora en un partit molt intens que es va decidir a la segona part. Els de Jordi Roger van tornar a fer un gran esforç per guanyar una eliminatòria que es va posar en contra al final de la pri-

mera part (1-2). A la represa, els del Baix Llobregat van ser millors i van ser capaços de remuntar amb els gols de Gallar i David. Fins i tot van poder fer més. A la primera ronda, els cornellanencs van derrotar el Real Jaén als penals després de finalitzar els 120 minuts (partit i pròrroga) amb empat a zero.

**Àlex Martínez i Angèlica Esparza guanyen la Cursa de Viladecans**

Àlex Martínez (KL Runners), en categoria masculina, i Angèlica Esparza (La Bolsa del Corredor, Sport), en la femení, van ser els guanyadors absoluts de la XXXVI Cursa Atlètica Popular de Viladecans. La prova atlètica, que va coincidir amb la Diada Nacional de Catalunya, va aplegar uns 700 corredors. Martínez

va fer un temps de 34'21", seguit de Víctor Vinyals (Adidas Domingo Catalán, 34'41") i Julio Oteros (CA Viladecans, 35'16"). D'altra banda, Esparza va fer els deu quilòmetres de recorregut amb un registre de 40'10". Judit Pérez (ISS L'Hospitalet, 40'50") i Miriam Laguna (Viladecans Triatló, 42'31") van ser segona i tercera respectivament.

**El CV Sant Boi, un any més a la Superlliga Femenina 2**

La Federació Espanyola de Voleibol ha donat a conèixer el calendari de la Superlliga 2 Femenina. L'únic representant del Baix Llobregat en aquesta categoria serà el CV Sant Boi, que s'enfrontarà a la primera jornada davant del Voley Cide balear al Poliesportiu Municipal La

Parellada (18 d'octubre). El primer desplaçament de les santboianes serà a la pista del Tenerife Santa Cruz. La resta de rivals són el cvleganes.com, CV Sant Cugat, VP Madrid, Volley is Life Grupo 2008 d'Almeria, Universitario Guadalajara, CD Universidad de Granada i Volei Grau Castelló.

**El CBS Gavà es proclama campió de Catalunya de Primera Divisió**

El Club Beisbol i Softbol Gavà es va proclamar campió de Primera Divisió de la Lliga de Catalunya 2014 en categoria sènior. El títol el va assolir després de guanyar dos partits del playoff d'una

sèrie de tres davant el CBS Sant Boi i que van jugar els dos millors equips de la fase regular de la Lliga. Els gavanencs, dirigits per Javier Sevilla, van tancar la Lliga aconseguint guanyar 10 partits i perdre només dos.

**Dos oros per a Noel del Cerro als JJOO de la Joventut**

A la prova de perxa i el relleu mixte

EL PRAT DE LLOBREGAT

**La XV Lliga Nacional Catalana LEB 2014 es jugarà al Joan Busquets**

El CB Prat s'enfrontarà a les semifinals davant de l'FC Barcelona B, mentre que l'altre eliminatòria serà Força Lleida-Tarragona

El Pavelló Joan Busquets de El Prat de Llobregat acollirà, del 23 al 28 de setembre, la 15a edició de la Lliga Nacional Catalana LEB 2014 que enguany tindrà format de lligueta tots contra tots amb FC Barcelona B, CB Tarragona, Força Lleida CE i CB Prat com a protagonistes. El vigent campió d'aquesta competició és el recent ascendit a l'ACB, BC River Andorra. Les dues semifinals

són molt obertes i no hi ha un clar favorit.

La Lliga Nacional Catalana és una competició oficial que organitza la Federació Catalana de Basquetbol. Va ser creada el 1980 i enfronta els millors equips de bàsquet de Catalunya en un torneig que es disputa cada any a principis de temporada amb de l'inici de les diferents Lligues espanyoles.

**Nou entrenador**

Agustí Julbe Bosch (Barcelona, 03/05/72) és el nou entrenador del CB Prat Joventut, que milita a l'Adecco Or. L'acord amb el tècnic badaloní és per a una temporada. Format a les categories inferiors del Sant Josep de Badalona, agafa el relleu de Carles Duran -marxa

al València Basket com a segon entrenador-. Té una dilatada trajectòria com a tècnic, tant en categories de formació com al màxim nivell. Durant quatre i suposa el seu retorn al club verd-i-negre, amb el qual ja va estar vinculat com a tècnic d'equips de base (1996-97) i assistent del seu germà Alfred en el primer equip (1997-98).

**SEMIFINALS / 26.09.14**

**Lloc: CEM Estruch-Pavelló Joan Busquets**

B) 17:15h Força Lleida CE - CB Tarragona  
A) 19:30h CB Prat Joventut - FC Barcelona B

**FINAL / 28.09.14**

**Lloc: CEM Estruch-Pavelló Joan Busquets**

C) 18:00h Guanyador A) - Guanyador B)

SANT VICENÇ DELS HORTS

**Homenatge a la Penya Ciclista Bons Amics a la Festa del Pedal**

L'entitat esportiva vicentina celebra enguany el seu cinquantenari organitzant una marxa cicloturista dins la Festa del Pedal

El pròxim 21 de setembre se celebrarà la LXXXI Festa del Pedal, una marxa puntuable per a la XXIV Challenge Catalana de Cicloturisme. Enguany, es commemorarà dos aniversaris molt especials: el cinquantenari de la fundació de la Penya Ciclista Bons Amics -fundada l'any 1964- i els trenta anys del Velòdrom d'Horta.

Per celebrar-ho, la PC Bons Amics, juntament amb la Comissió de Cicloturisme de la Federació Catalana de Ciclisme organitzen una marxa que connectarà Barcelona i Sant Vicenç dels Horts. El recorregut començarà al Velòdrom i transitarà per les

poblacions de Cerdanyola, Sant Cugat, Rubí, Sant Quirze, Terrassa, Ullastrell, Martorell, Sant Andreu de la Barca i Pallejà per arribar a Sant Vicenç on es farà un bon esmorzar a la Plaça de la Vila. Després de l'habitualment es tornarà per Molins de Rei i s'arribarà al Velòdrom després d'uns 85 quilòmetres de ruta.

Tots els participants circularan de manera neutralitzada durant el recorregut. Després de les ascensions (Portell de Valldaura, Alt de la Creu dels Batlles, Collet de l'Espinagosa i la Cruïlla del Tibidabo) existiran reagrupaments per portar el pilot de la manera més controlada possible.

**Laia Sanz guanya les 24 Hores de Barcelona**

La de Corbera es va imposar a la categoria A3T

**Sant Andreu de la Barca, capital del BMX**

Es va celebrar el XXXII Campionat de Catalunya



SANT JOAN DESPÍ

## El Barça femení torna a ser el millor equip de Catalunya

Es va imposar a la final, que es va jugar al Municipal Les Planes de Sant Joan Despí, davant de l'Espanyol per un clar 4 a 0

L'FC Barcelona va conquerir el títol de la Copa Catalunya Femenina per 4 gols a 0 davant el RCD Espanyol al Municipal Les Planes de Sant Joan Despí. El president de la Federació Catalana de Futbol, Andreu Subies, acompanyat pel director del Consell Català de l'Esport, Gerard Figueras, i de l'alcalde de Sant Joan Despí, Antoni Poveda, van ser els encarregats de lliurar els trofeus al final del partit. La capitana del Barça, Marta Unzué, va cedir l'honor d'aixecar la Copa Catalunya a les dues

companyes lesionades de la plantilla, Miriam Diéguez i Leire Landa, que es van perdre la final per una lesió al lligament encreuat del genoll.

### El Manresa, campió

D'altra banda, en el mateix escenari baixllobregatí, el CE Manresa va fer bons els pronòstics i es va proclamar campió de la primera edició de la Copa Catalunya Amateur després de vèncer al Sarrià, de categoria inferior, en un partit intens que no es va decidir fins als últims deu minuts. El resultat va ser de 3 a 0.



### Ciclisme

Se celebrarà el XXXV Memorial Gabriel Bosch-XXV Gran Premi Diputació de Barcelona. La Cursa, que va arribar

a la trenta-sisena edició, es va fer en el nou circuit de la zona industrial, amb sortides del carrer de la Mare de Déu de Montserrat, al costat

del recinte firal. El vencedor en categoria júnior va ser Corentin Navarro (Velo Club La Pomme Marsel), en cadet David Gijón (Comdibal), en

categoria masculina, i Laura Rodríguez (Action Montcada), en la femenina. Els guanyadors en infantil van ser Pau Miquel i Ariana Gilabert.

CASTELDEFELS / SANT FELIU DE LLOBREGAT

## L'Esportiu Castelldefels, sotscampió de la Supercopa Femenina de Catalunya

Va perdre la final que es va jugar al Pavelló Municipal d'Esports Juan Carlos Navarro de Sant Feliu davant del KH-7 BM Granollers per 30 a 20

El Pavelló Municipal d'Esports Juan Carlos Navarro de Sant Feliu de Llobregat va acollir la celebració de la Supercopa de Catalunya d'Handbol on el KH-7 BM Granollers, en categoria femenina, i l'FC Barcelona, en categoria masculina, van superar a l'Esportiu Tibu-Ron Castelldefels i Fraikin BM Granollers, respectivament, proclamant-se campions de la competició.



Al matí es va celebrar la final femenina on, en el KH-7 BM Granollers va ser superior a l'Esportiu Tibu-Ron Castelldefels i es va endur la victòria per un contundent 30 a 20. La primera part, tot i el domini de l'equip vallesà, va ser més igualada i va finalitzar amb 16 a 14 a favor del conjunt grano-

lleri. A la represa, les noies que dirigeix José Luis Villanueva van posar una marxa més en el seu joc i el conjunt del Baix Llobregat, dirigit per Dolores Martín, no va poder fer res per evitar la derrota quedant-se, així sense opcions de revalidar el títol de campiones. Al final del partit el marcador de 30 a 20 a favor del conjunt

vallesà va mostrar la superioritat d'aquest sobre les seves rivals i proclama al KH-7 BM Granollers com a nou campió de la Supercopa de Catalunya d'Handbol Femení. En aquesta final, la portera Andrea de la Torre i la jugadora Sandra Pérez, totes dues del KH-7 BM Granollers, van ser escollides com a millors del partit.

### Títol blaugrana

D'altra banda i en el mateix escenari, l'FC Barcelona va conquerir el primer títol de la temporada davant del BM Granollers després de superar als vallesans per 37 a 22 (al descans 15-12) en la final de la Supercopa de Catalunya Masculina.

## Dani Comas vol batre el rècord del món de salt d'alçada amb bici



El deu vegades campió del món de bike trial, Dani Comas, intentarà una nova fita esportiva en el món de la bicicleta: batre el rècord mundial de salt d'alçada. L'escenari escollit pel gavanenc és la fira Unibike, una dels esdeveniments més importants del sud d'Europa en el sector de les dues rodes sense motor que se celebrarà a Madrid del 19

a 21 de setembre. Comas tindrà al davant una rampa de 70 centímetres d'alçada i una paret de 90 graus que anirà pujant cap amunt. La seva intenció és "començar els salts a partir dels 2 metres i intentar arribar fins als 2,70 metres més o menys, el rècord consisteix en això, en anar pujant cada vegada més alt i a veure on podem deixar la marca", explica.

## Esplugues acollirà els millors juvenils d'handbol de Catalunya

Els pròxims 19, 20 i 21 de setembre tindrà lloc una nova edició del Torneig Juvenil Ciutat d'Esplugues que es disputarà al Complex Esportiu Les Moreres organitzat, un any més, per l'Handbol Esplugues. La competició comptarà amb la participació de dotze equips, entre ells la Selecció Catalana Cadet Masculina, que iniciarà, així, les activitats d'aquesta nova temporada. Els equips es re-

partiran en quatre grups de tres equips, el grup A estarà format per FC Barcelona, UE Sarrià i OAR Gràcia Sabadell, al grup B jugaran Sant Martí Adrianenc, AE Carles Vallbona, i la Selecció Catalana Cadet Masculina, al grup C trobem al KH-7 BM Granollers, Handbol Bordils i Handbol Esplugues "B", i per últim, al grup D s'enfrontaran l'Handbol Esplugues "A", Handbol Gavà i l'equip alemany de l'Ahrensbürg.

## Setè lloc del CBS Sant Boi a l'European Cup Winners Women

L'equip de Fernando Lance va disputar l'European Cup Winners Women a la ciutat italiana de Porpetto. Les santboianes, que participaven per primer cop en una competició continental, no van tenir un bon començament després de perdre en la jornada inaugural davant del Neunkirchen alemany per 0 a 6. En el següent partit es van refer i van vèncer al conjunt danès de l'Stenlose

per 2 a 6 i els va permetre classificar-se per a la següent fase com a segones del seu grup. No van tenir tanta sort en el segon grup, i van encadenar tres derrotes seguides contra el Brasschaat belga (7-1), el Forlì italià (7-0) i l'Sparks holandès (0-7). Les del Baix Llobregat van tancar la seva participació vencent al Mezyieu francès per 0 a 3 i, per tant, van finalitzar en setena posició a la classificació.

Servicios Gestionados IT a tu medida

**ackstorm**

QR Code

Servidores Dedicados y Clouds

Consultoría IT

Gestión de Sistemas 24x7

Te ofrecemos las mejores soluciones IT para tu proyecto on-line

C/Catalunya, 72 local · 08840 Viladecans · Barcelona · Telf.: 902 888 345 · www.ackstorm.es

Amplia aquesta informació a: [www.lapremssadelbaix.es](http://www.lapremssadelbaix.es)

**LPDB** ANUNCIA'T EN AQUEST DIARI

Telèfon: 615 87 33 44

des de 30€/mes

# FESTA MAJOR ESPLUGUES

**DEL 19 AL 22  
DE SETEMBRE**



AJUNTAMENT



D'ESPLUGUES

