



# LA PREMSA DEL BAIX

n# 57  
Juny 2014

El diari gratuït del Baix Llobregat

membre de l'associació  
**acpg** associació catalana de la premsa gratuïta

**Propera edició: 21 Juliol**

ANUNCIA'T EN AQUEST DIARI · Telèfon: 615 87 33 44 · mail@lapremsadelbaix.es

**Filtres SICCAL**

**El tractament per la calç que no necessita sal ni corrent elèctrica**

Estàs cansat de comprar i carregar garrafes d'aigua?  
Vols obrir l'aixeta i disposar directament d'aigua per beure i cuinar?

**936 500 862** | [www.serveisintegralscorbera.com](http://www.serveisintegralscorbera.com)  
[info@serveisintegralscorbera.com](mailto:info@serveisintegralscorbera.com)

**ECONOMIA** Pàgina 10



La recuperació econòmica a la comarca continua en alça

**POLITICA** Pàgina 13



ERC passa a ser la segona força política en el Baix Llobregat

**SOCIETAT** Pàgina 7



Mig segle de western a Esplugues de Llobregat

**ESPORTS** Pàgina 15



La UE Cornellà jugarà per primera vegada a Segona B



## Llum verda al nou Pla Director per a l'Hospital de Viladecans

El conseller Boi Ruiz ha presentat la proposta als alcaldes de Viladecans, Gavà, Castelldefels, Begues i Sant Climent de Llobregat

Pàgina 2

**CORPUS 2014**

**Cornellà de Llobregat**  
**Del 19 al 22 de juny**

[www.cornella.cat](http://www.cornella.cat)

Ajuntament de Cornellà de Llobregat

Braseria - Restaurant  
*L'hort de la rectoria*

**Especialidad en Carnes a la brasa y Bacalao**

Fin de semana a la carta:  
Tel. Reservas: **93 436 51 08**

**MENÚ DIARIO 1º+2º**  
pan, vino de la casa o refresco y postre incluido  
**11€**  
IVA incluido

Almuerzos de cuchillo y tenedor  
Variedad de Cocas crujientes con ibéricos

Horario:  
Martes / Domingo hasta mediodía  
Viernes y Sábado noche

NUEVA GERENCIA - NUEVOS PRECIOS - NUEVA CARTA

C/Pius XII, nº1-3 · CORNELLÀ DE LLOBREGAT

SEGUEIX CADA DIA LES NOTÍCIES DE LA TEVA COMARCA EN: [www.lapremsadelbaix.es](http://www.lapremsadelbaix.es)





Propera edició:  
21 Juliol

ANUNCIA'T EN  
AQUEST DIARI

des de 30€/mes

Telèfon: 615 87 33 44

LA PREMSA DEL BAIX  
D.L.B - B-24636-2009

Producció y promoció:  
MediaBaix, S.C.P.

Publicitat i Atenció al client:  
Tel. 615 87 33 44  
mail@lapremssadelbaix.es

Editor:  
Mariano Martínez

Redacció:  
Marçal Fontanals

Col·laboradors:  
Astrid Roda de Sola  
David González

Fotografia:  
arxiu i cesions

LA PREMSA DEL BAIX no es fa responsable de la veracitat de la publicitat ni dels articles aliens a aquesta redacció. Es prohibeix la publicació, còpia o difusió de qualsevol tipus d'imatge, logotip, disseny, fotografia o continguts d'aquesta publicació sense el previ consentiment de l'editor, així com dels respectius propietaris intel·lectuals dels mateixos. L'empresa es reserva el dret de tramitar accions legals si es fa un ús il·legal.

Podrà trobar el nostre diari distribuït en les següents poblacions:

CORNELLÀ DE LLOBREGAT  
ESPLUGUES DE LLOBREGAT  
SANT JOAN DESPÍ  
SANT FELIU DE LLOBREGAT  
SANT JUST DESVERN  
MOLINS DE REI  
SANT VICENÇ DELS HORTS  
TORRELLES DE LLOBREGAT  
LA PALMA DE CERVELLÓ  
CORBERA DE LLOBREGAT  
PALLEJÀ  
SANT CLIMENT DE LLOBREGAT  
SANT BOI DE LLOBREGAT  
VILADECANS  
GAVÀ  
CASTELDEFELS

Distribuït a:

- Ajuntaments
- Mercats municipals
- Administracions de loteries
- Fleques
- Bencineres
- Centres comercials
- Botigues d'alimentació
- Fruiteries
- Cafeteries
- Bars
- Restaurants
- Estancs
- Resta de comerços de les principals zones comercials de cada població



lapremssadelbaix.es

En [www.lapremssadelbaix.es](http://www.lapremssadelbaix.es) podrà veure els continguts d'aquest diari i molt més:

## SOCIETAT

# Llum verda al nou Pla Director per a l'Hospital de Viladecans

El conseller de Salut, Boi Ruiz, ha presentat la proposta als alcaldes de Viladecans, Gavà, Castelldefels, Begues i Sant Climent de Llobregat

El conseller de Salut, Boi Ruiz, i el director del CatSalut, Josep Maria Padrosa, han presentat als alcaldes de Viladecans, Gavà, Castelldefels, Begues i Sant Climent de Llobregat la proposta del Pla Director per a l'Hospital de Viladecans. Aquest Pla és fruit del compromís del conseller amb el Parlament i del desenvolupament de la Llei de pressupostos vigent. El Pla determina les estructures necessàries de llits, quiròfons, consultes, sales d'urgències, entre d'altres, per atendre com a hospital bàsic de referència als més de 180.000 veïns d'aquestes cinc poblacions del Baix Llobregat, mantenint la cartera de serveis actual i el mateix nivell de complexitat.

El conseller ha destacat que el Pla Director ha de "permetre atendre en aquest centre sanitari els ciutadans dels municipis de referència i millorar la resolució de la cartera de serveis". A més i en el marc del Pla de salut de Catalunya, el Pla Director recull els efectes dels canvis en el model assistencial com ara les alternatives a l'hospitalització convencional, l'hospitalització domiciliària i l'hospital de dia, el Pla de prevenció i atenció a la cronicitat, la utilització de les TIC, la cirurgia major sense ingrés, la interacció amb l'atenció primària o el Pla d'interacció entre els serveis sanitaris i socials. A partir d'aquest Pla Director es durà a terme el Pla funcional, és a dir el projecte arquitectònic de reformes de l'actual hospital.

### Aliança estratègica

Boi Ruiz s'ha reiterat a mantenir l'aliança estratègica i la cooperació entre l'Hospital de Viladecans i l'Hospital de Bellvitge. L'Hospital de Viladecans funciona des de fa temps com a hospital en xarxa i col·labora amb altres centres de la seva àrea geogràfica, especialment amb l'Hospital Universitari de Bellvitge, on es porta a terme l'assistència mèdica i quirúrgica de més complexitat i alta especialització. Els dos hospitals treballen de manera integrada en les especialitats de neurologia, cirurgia general, dermatologia, reumatologia, oftalmologia i aparell digestiu.

La població d'aquests cinc municipis -Viladecans, Gavà, Castelldefels, Begues i Sant Climent de Llobregat- també té com a centres de referència l'Hospital General del Parc Sanitari Sant Joan de Déu, per a la pediatria, l'obstetrícia i la cirurgia vascular venosa, i l'Institut Català d'Oncologia a l'Hospital Duran i Reynals per a l'atenció oncològica.

L'Hospital de Viladecans és des de l'any 1987 un hospital comarcal d'aguts gestionat per l'Institut Català de la Salut. Aquest centre forma part de la Xarxa Hospitalària d'Utilització Pública (XHUP) i té una clara voluntat comunitària i de proximitat amb els equips d'atenció primària de referència. L'any 2013, l'Hospital de Viladecans va portar a terme 5.061 actes quirúrgics, 158.914 consultes externes i 9.166



sessions d'hospital de dia. També va atendre 40.312 pacients al servei d'Urgències.

### Els alcaldes opinen

"Hem salvat l'hospital de Viladecans", ha manifestat l'alcalde de Viladecans a la sortida de la reunió. Carles Ruiz ha afegit que "s'obre ara un procés de diàleg amb els veïns i veïnes de les nostres ciutats i amb els professionals per debatre el contingut del projecte. També hem de veure els terminis d'execució i fixar un calendari clar de compromisos per part del govern per portar a terme aquesta ampliació." L'alcalde de Viladecans també ha explicat que "canviarà el projecte arquitectònic per adequar les futures dependències a les necessitats actuals, però la carta de serveis de l'hospital serà la mateixa que hi ha ara més els serveis que estaven previstos en l'anterior planificació." L'alcaldesa de Gavà, Raquel Sánchez, ha volgut traslla-

dar a la ciutadania un missatge de "satisfacció. Fa molt de temps que lluitem per la dignitat del nostre hospital i el conseller ens ha assegurat que continuarà sent un hospital de referència per a les nostres poblacions, cosa que durant un temps es dubtava que podria continuar sent possible". Sánchez ha posat de relleu que "el Pla director estableix que es manté l'actual cartera de serveis que, a més, faran un salt qualitatiu. Això vol dir que garantim de millor manera que el de Viladecans continuï sent el nostre hospital de referència, sense que els nostres veïns i veïnes hagin d'anar a un altre hospital per accedir a especialitats com la d'oftalmologia." Manuel Reyes, alcalde de Castelldefels, s'ha referit a l'esforç ciutadà, institucional i dels propis treballadors i treballadores del centre sanitari "per assolir el nostre objectiu: es mantenen els serveis i a més es treballa en l'ampliació convocant en els propers mesos un concurs d'idees

per acabar de configurar el futur hospital, els espais que necessitarà i com s'ubicaran els serveis, cosa que suposa un gran pas endavant."

D'altra banda, l'alcaldesa de Begues, Mercè Esteve, considera que "el conseller compleix amb el compromís que havia adquirit anteriorment de reunir-se amb els alcaldes i alcaldesses dels municipis que es beneficien del servei de l'hospital, per presentar el plantejament del nou Pla director del centre basat en el Pla de Salut vigent a Catalunya, que manté els criteris de planificació establerts però que analitza amb més profunditat tots els paràmetres que han sorgit en aquests últims anys."

Segons les previsions, al llarg de 2015 es redactarà el projecte arquitectònic i s'iniciarà l'adjudicació. Els alcaldes han destacat la necessitat que "ens els propers mesos tinguem un calendari clar per a aquesta obra que la Generalitat ha establert com a prioritària".



Fundada en 1995, se ha consolidado como empresa constructora de referencia, gracias a su alto grado de profesionalidad y servicio.

T. 93 656 68 67

SE REALIZAN LOS PRESUPUESTOS SIN COMPROMISO

REHABILITACIÓN INTEGRAL DE EDIFICIOS - TRABAJOS VERTICALES

MANTENIMIENTO DE EDIFICIOS Y NAVES INDUSTRIALES

OBRA NUEVA - REFORMAS INTERIORES Y DECORACIÓN - DEPARTAMENTO DE ARQUITECTURA

PROYECTOS DE OBRA MAYOR Y MENOR - TRAMITACIÓN DE LICENCIAS DE OBRA Y SUBVENCIONES

[www.construclam.com](http://www.construclam.com) | [contacto@construclam.com](mailto:contacto@construclam.com)

ANUNCIA'T EN  
AQUEST DIARI

Tel. 615 87 33 44



des de  
30€/mes



**SOCIETAT**

# La Línia L9 arribarà a l'aeroport de El Prat el primer semestre de 2016

El tram de vint quilòmetres i quinze estacions entre Zona Universitària i la Terminal-1 permetrà unir Barcelona, l'Hospitalet i el Prat de Llobregat

L'arribada del metro a l'aeroport de Barcelona-El Prat serà una realitat el primer semestre de 2016 després de l'anunci del president de la Generalitat, Artur Mas, que ahir va visitar les obres de l'estació del Parc Logístic juntament amb el conseller de Territori i Sostenibilitat de la Generalitat, Santi Vila.



A la tardor s'iniciaran les primeres proves d'aquest tram, amb una longitud de 20,7 quilòmetres i que tindrà quinze estacions i que espera que rebi uns 23 milions de passatgers a l'any. Les estacions que entraran en servei seran Zona Universitària, on connectarà amb la línia L3; Collblanc (L5); Torrasa (L1); Can Tries-Gornal, que connectarà en el futur amb el remal cap a la Zona Franca; Europa-Fira (FGC); Fira; Parc Logístic; Mercabarna; Les Moreres; El Prat Estació (Rodalies); Cèntric; Parc Nou; Mas Blau; Aeroport T-2 (Rodalies) i Aeroport T-1. En posteriors fases es posarà en funcionament les estacions Aeroport-terminal de càrrega, la Ribera i Camp Nou. En paral·lel al nou tram entraran en explotació 6,3 quilòmetres del ramal de la Zona Franca per a que els trens puguin accedir a la zona de tallers.

Durant una visita a les obres d'aquesta línia, a l'estació de Parc Logístic, el cap de l'Executiu ha assegurat que aconseguir tirar endavant les obres ha suposat "un esforç gegantí" i demostra "fins a quin punt s'han hagut de reconvertir una sèrie de decisions que s'havien pres en matèria d'inversions

i d'infraestructures en general". El president ha explicat que el Govern ha prioritzat "protegir el sistema de benestar" i "seleccionar les infraestructures que tenen un rendiment econòmic i social més gran amb la vista fixada en el creixement econòmic i la creació de riquesa". La posada en servei de l'L9 és, segons el president, "una aposta pel transport públic i la sostenibilitat general per un país i una ciutat que siguin capdavanters des del punt de vista de la tecnologia, de la modernitat i de la sostenibilitat mediambiental". El tram que és previst que entri en funcionament permetrà arribar en metro a la terminal més utilitzada de l'aeroport i unir els municipis de Barcelona, l'Hospitalet de Llobregat i el Prat de Llobregat. En el seu recorregut, facilitarà l'accés en transport públic a la zona universitària de la Diagonal, a zones amb el Parc Logístic i la Fira, Mercabarna i l'aeroport, "grans pulmons d'activitat

econòmica, de la ciutat de l'àrea metropolitana i del país.", ha dit. En aquest context, i davant els mitjans de comunicació, el president ha explicat que el Govern ha prioritzat la part de l'L9 que creia "més estratègica i a on ens hi juguem més" i que s'ha hagut de posposar fins aconseguir "disponibilitat de recursos". Així, ha advertit que "totes les inversions que estaven en marxa no es poden continuar en les circumstàncies actuals" i ha assegurat que tenint en compte la situació de les finances públiques, "ara seria absolutament inimaginable encarar una infraestructura d'aquestes característiques". El president Mas s'ha mostrat molt clar quan ha dit que hi ha una part entre la Sagrera i la Zona Universitària que en aquests moments està aturada i ha assegurat que "no la podem continuar", perquè fer-ho suposaria "reduir i posar en risc serveis molts essencials per a la població, on ens hi juguem

la cohesió social i el nostre sistema d'estat del benestar en sanitat, educació, serveis socials, la lluita contra la pobresa i les polítiques d'habitatge, entre d'altres". I, en aquest punt, s'ha referit també a la pressió que suposa pel Govern el fet d'haver de reduir el dèficit sistemàticament, "moltes vegades imposat pel Govern espanyol", que ha comportat haver d'aturar inversions o deixar-les de fer de manera indefinida.

D'altra banda, el conseller de Territori i Sostenibilitat de la Generalitat, Santi Vila, ha explicat que "a partir de la tardor es realitzaran les primeres proves de servei, que continuaran al llarg del 2015, perquè en el primer semestre del 2016 entri en servei aquest tram". Segons el conseller, la Generalitat invertirà 185 milions d'euros fins al 2016 per culminar aquest tram de la L9, que haurà tingut una inversió total de 2.862 milions.

## OFERTAS JUNIO / JULIO

### COCINA COMPLETA

**6.650€**

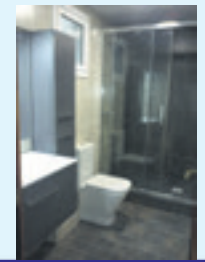
Sin electrodomésticos  
Regalo **Osmosis**  
Diseño por ordenador



### BAÑO COMPLETO

**3.950€**

Regalo  
mueble 80cm.  
Modelo Natura



### CAMBIO DE BAÑERA por plato de ducha hasta 1,20 cm.

• OFERTA BÁSICA:

**585 €**

• OFERTA ESTRELLA:

**999 €**

(Incluida la mampara)



### OFERTAS CLIMATIZACION

PRIMAVERA / VERANO  
AIRE ACONDICIONADO

### PANASONIC

3000 Frigorías

Inverter:

**899 €**

Instalación incluida

### SUSTITUCIÓN DE CALDERAS

• Caldera Estanca **798 €**

• Caldera NOX **1.090 €**

### SERVICIOS QUE REALIZAMOS:

- Reformas integrales viviendas
- Reformas integrales de locales
- Gas/Electricidad/ Fontanería
- Calefacción / Aire Acondicionado
- Equipos de Osmosis
- Revisiones de gas
- Albañilería

**PRESUPUESTOS SIN COMPROMISO**

- INSTALADOR AUTORIZADO
- SEGURO DE RC EN TODOS LOS SERVICIOS
- PRESUPUESTO ON-LINE
- FINANCIACION A 12 MESES SIN INTERESES

## SERIN

SERVICIOS E INSTALACIONES

TEL. 936 308 190

FAX. 936 308 187



C/ Rosellón Nº 128 Local Sant Boi de Llobregat  
serin128@hotmail.com

Realice su presupuesto de cocina o baño **online** en nuestra web:  
[www.serin128.com](http://www.serin128.com)



## NOVOTEL

un mundo de momentos inolvidables



BARCELONA  
SANT JOAN DESPI

desde **29,50 €**

Información  
93 475 58 00  
novotel.com

BODAS

BAUTIZOS

COMUNIONES

ANIVERSARIOS

EVENTOS



## Aquest estiu: apren divertint i diverteix aprenent

Un cop finalitzat el curs escolar i arriba l'estiu és el moment idoni per a divertir-se, descansar, gaudir de les activitats d'oci i també per aprendre. En el cas dels més petits de la casa, els infants i adolescents, és important que puguin reforçar els aprenentatges o descobrir nous coneixements. Els desenvolupaments de certes tasques escolars, durant l'estiu, afavorirà a mantenir l'hàbit de treball i no oblidar els aprenentatges consolidats durant el curs escolar. És important poder planificar el temps per tal de treure'n el màxim profit.

Les vacances són un espai idoni per compatir experiències en família, temps ideal per enfortir les relacions i compartir el temps amb l'entorn més proper.

També resultarà beneficiós per l'infant que pugui dedicar temps a les seves afi-

cions, gaudir amb els amics, a jugar, compartir experiències... Aquests són espais importants ja que aprenen a relacionar-se i treballen valors i vincles afectius, de manera que, aprenen a conviure. No hem d'oblidar que l'estiu també és temps d'aprendre ja que les vacances són prou llargues per incloure-hi aquest aspecte, reforçar els aprenentatges escolars o fer activitats que ajudin a consolidar els continguts treballats durant el curs. Els centres són un espai on es poden fer de manera dinàmica els deures d'estiu, els exercicis de repàs o el reforç amb l'objectiu que els infants consolidin els aprenentatges i estiguin preparats per l'inici del nou curs.

És necessari i positiu reservar un temps durant l'estiu per fer aquestes tasques però sense oblidar que cal temps per descansar i gaudir de les vacances.

## SOCIETAT

# Tornen els educadors cívics a Cornellà de Llobregat

Difondran les normes de convivència i l'ús adequat dels espais públics així com la detecció i el primer contacte amb infractors

Per segon any consecutiu i dins la campanya "Cornellà pel Civisme" de l'Ajuntament de Cornellà, tres parelles d'educadors cívics recorreran el municipi per a promoure el bon ús de l'espai públic. Aquestes sis persones tenen com a missió informar els ciutadans de les normes de convivència i civisme, a més d'ajudar a identificar els infractors de les ordenances municipals, realitzar la detecció de conflictes a l'espai públic i donar a conèixer el projecte Patís Oberts, que facilita la pràctica esportiva dels més joves.

Aquestes tasques les desenvoluparan durant els mesos

d'estiu, en concret de juny a octubre, ja que és l'època que concentra una major presència de persones a places, carrers i parcs del municipi i, per tant, també es generen més problemes derivats de les diferències generacionals i d'hàbits.

Abans de realitzar aquesta feina, els sis educadors han rebut formació multidisciplinària que inclou aspectes teòrics i pràctics per a resoldre les situacions quotidianes amb fluïdesa. Per a aquesta temporada, les tres parelles han assistit del 9 d'abril al 24 de maig a uns tallers específics impartits per la Facultat de Pedagogia de la Universitat de Barcelona i els departaments

de Medi Ambient, Salut Pública i Guàrdia Urbana. Cal destacar que, diàriament, la Guàrdia Urbana fa un seguiment dels educadors cívics per a resoldre els dubtes que puguin sorgir en el desenvolupament de la seva feina, i que setmanalment es realitza una reunió de supervisió.

La contractació dels sis educadors cívics està emmarcada en el Pla Local d'Ocupació 2013-2014, que ha destinat aquest any 3 milions d'euros i permetrà la incorporació al mercat laboral de 400 persones. Es tracta de persones aturades de llarga durada i en risc d'exclusió social. De 2012 a 2015, es contractarà fins a mil persones.



## Les comunicacions amb autobús milloren a Molins de Rei

Els usuaris tindran més facilitats per viatjar a l'hospital comarcal Moisès Broggi i tindran més serveis amb Corbera els caps de setmana

Els molinencs i molinencs que vulguin anar a l'hospital comarcal Moisès Broggi de Sant Joan Despí ho tenen molt més fàcil. Les dues empreses que donen servei han acordat unificar parades i horaris, de manera que els usuaris podran agafar indistintament les línies 566 (operada per Autocorb) o 567 (operada per Soler i Sauret).

Simultàniament també entra en funcionament el nou servei de Bus Expres entre Corbera i Barcelona. L'objectiu és reforçar el servei directe que es dona entre Corbera-La Palma- Barcelona, augmentant el nombre d'expedicions en determinades hores del dia degut a que fins ara hi havia molts usuaris que no podien seure. Aquesta remodelació del servei de la companyia Autocorb influeix també en els serveis de Corbera-Molins de Rei-Barcelona, de tal manera

que de dilluns a divendres es perdran algunes expedicions, se'n guanyaran pels caps de setmana: els dissabtes 6 expedicions més per sentit i els diumenges s'incrementen en tres expedicions per sentit.

Aquestes modificacions suposaran també una reducció significativa en la freqüència de pas dels autobusos pel passeig Pi i Margall. Només circularan per aquest punt els autobusos que facin el recorregut Corbera-Molins de Rei-Corbera, ja que els que van a l'hospital Moisès Broggi passen a circular per l'antiga nacional. D'aquesta manera el nombre d'autobusos que utilitzaran la parada de Pi i Margall amb l'avinguda de Barcelona seran molts menys i només sis expedicions utilitzaran aquesta parada. Això permetrà disminuir el soroll i millorar la fluïdesa del trànsit en aquest punt.

### Nova plataforma

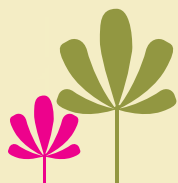
D'altra banda, l'Ajuntament ha instal·lat una plataforma de formigó a la parada d'autobusos interurbans i de l'autobús urbà que hi ha a l'alçada del número 187 de l'avinguda Barcelona per millorar l'accessibilitat dels usuaris. La plataforma, que havia estat demanada pels mateixos usuaris, té pintat tot el seu perímetre amb franges de color groc i material reflectant de tal manera que també és visible a la nit. Es dona la circumstància que durant el darrer trimestre aquesta parada ha experimentat un notable increment d'usuaris a causa del fet que ara tots els autobusos interurbans fan parada en aquest punt.

L'Ajuntament de Molins de Rei va fer la petició a la Generalitat de Catalunya, que és la titular dels serveis interurbans, per tal



que els autobusos que venien des de Barcelona per l'autopista accedissin a l'avinguda Barcelona pel carrer Llobregat en lloc del carrer Primer de Maig. Un cop atesa la petició s'ha aconseguit que la població del barri de Riera Bonet i de part de l'avinguda Barcelona tinguin una millor accessibilitat al transport públic incrementat la cobertura del transport interurbà en la zona urbana del municipi.

**ars**  
centre psicològic



Depressió  
Fòbies  
Ansietat  
Estrés  
Inseguretat i autoestima  
Fracàs escolar  
Adolescència  
Problemes de Parella  
Dol

A partir del 25 de juny

Per a infants de 1r de Primària fins a 2n de l'ESO

Fer els deures d'estiu  
Mantenir el ritme escolar  
Repasar allò après durant el curs

MARIONA FISA I GOL

MATINS - TARDES

Reforç individual i/o reforç en grup reduït

MARIONA FISA I GOL

LOGOPEDA I MESTRA DE EDUCACIÓ ESPECIAL  
Col. n.º. 08/3654

Per a més informació:

Telfs. 664 101 314 / 934 773 448

fisamariona@gmail.com

Previsió, 1  
08970 Sant Joan Despí  
www.psicooars.com



nens • adolescents • adults  
93 477 34 48 - 630 61 61 24



• CHOTO AL AJILLO  
• JABALÍ  
• TAPAS VARIADAS

¡Terraza todo el año!

Solo cerramos  
lunes tarde

C/ Església, 4 SANT CLIMENT DE LLOBREGAT - (Tel.- 936 584 663)

ESPECIALIDAD: CHOTO AL AJILLO



ANUNCIA'T EN AQUEST DIARI

Tel. 615 87 33 44



des de  
30€/mes



DESCOBREIX QUE  
**BARCELONA**  
ÉS MOLT MÉS

Parc de Sau - Pedraforca - Cercs  
Sant Sadurn d'Anoia

BCN+ Barcelona és molt més

Diputació Barcelona

www.barcelonaesmoltmes.cat

@bcnmoltmes BarcelonaEsMoltMes

**BELY**  
Carmen Tenorio

C/Vistalegre, 19 - Cornellà de Llobregat - 93 375 41 53  
**FRENTE MERCADO MARSANS**

**¡Ya está aquí el calor!**  
Renueva ya tu vestuario en Bely

Encontrarás camisetas divertidas con colores alegres de SIDECAR, vestidos y camisetas muy femeninos de NAF NAF, camisetas en algodón y lino de YERSE, vestidos con un aire muy andalúz de AMARTI, etc...

Visita nuestra página de Facebook: **Boutique Bely**  
Y verás las novedades que ponemos cada semana. Todos los viernes publicamos looks de mañana, tarde y noche. Además irás viendo las ofertas y descuentos antes que nadie

Con motivo de la fiesta mayor de Cornellà si dices que has visto este anuncio tendrás un **20% de descuento** o regalo de un foulard de la marca YERSE.

**REGALO moherclima** CLIMATIZACION  
En todos los aires acondicionados

**DESCUENTO DE 100€**

Promoción válida hasta el **21 de Julio** a restar del precio indicado en nuestra web  
**www.moherclima.com**

MITSUBISHI ELECTRIC DAIKIN AIR CONDITIONING JUNKERS

**Super Oferta**  
**AIRE ACONDICIONADO**  
**MITSUBISHI ELECTRIC**

MSZ-HJ25VA  
2150 Gg/h  
2705 Kc/h

1089€

**30€/Mes**  
Pago al contado

**990€**  
INSTALACIÓN Incluida

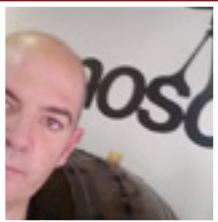
Pago al contado  
**9% DESCUENTO**  
todo incluido e IVA

**moherclima** CLIMATIZACION

OFICINAS CENTRALES:  
Travessera de les Corts, 310  
(frente mossos d'esquadra)  
08029 BARCELONA

c/Pareto (parada exterior  
núm. 23-24 del Mercat Santa Eulàlia)  
08902 L'Hospitalet de Llobregat





## Parlem de vins

### Temperatura de vins y espumosos

David González  
Sommelier Enoteca Vinoscopio

Poder degustar un vino en una copa apropiada es muchas veces una guerra pérdida, pero si podemos pedir que la temperatura en vinos o espumosos sea la adecuada, simplemente pidiendo una cubitera con más o menos hielo así se trate de tintos, blanco, rosado o cava.

Si de tintos hablamos simplemente con añadir unos pocos cubitos de hielo, a una cubitera con agua, podemos mantener una temperatura ideal para tintos jóvenes o de gran crianza según podemos encontrar en la tabla. Si queremos enfriar vinos blancos, rosados o espumosos, añadiremos una mayor proporción de hielo junto con buen puñado de sal para acelerar el proceso de enfriado y mantener durante más tiempo la botella fría.

#### Temperatura del vino:

Blancos Jóvenes y rosados	entre 7 y 9° C
Blancos Crianza	entre 9 y 12° C
Tintos Jóvenes	entre 15 y 16° C
Tintos Crianza Y Reservas	entre 16 y 18° C
Cavas y Espumosos	entre 6 y 9° C
Finos y Manzanillas	entre 7 y 10° C
Amontillados	entre 12 y 15° C
Olorosos	entre 14 y 17° C
Blancos Dulces	entre 5 y 7° C
Licorosos	entre 12 y 14° C

No es recomendable el uso del congelador, el choque térmico puede provocar precipitaciones, posos, degradación de la burbuja en espumosos... pero si no hay otro modo de enfriar, y de modo excepcional, es recomendable cubrir la botella en su totalidad con un trapo húmedo.

#### El Sumiller recomienda:

### Salvatge Brut Nature Gran Reserva 2006

DO. Cava

93/100

15,80 €



Se enriquece de unas afrutadas notas florales con un fondo especiado. Nos evoca al membrillo, la castaña, la pera de agua y las hierbas aromáticas, con un matiz cítrico que le confiere un gran frescor.

En boca nos recuerda plantas aromáticas como la lavanda y un ligero toque a miel. Con una buena madurez gustativa se enriquece de su propia cremosidad.

Cava elaborado con Macabeo y Xarello de nuestros viejos de 60 a 70 años, donde la primera diferencia radica en la experiencia en el trabajo de estas cepas. Es necesario tener una muy buena calidad de uva para obtener unos excelentes cavas con 5 a 6 años de crianza.

**vinoscopia.com**  
enoteca

Bon Viatge 31  
Sant Joan Despí - Barcelona

Tallers de tast, iniciació a la cata, destil·lats, vins de petits Cellers, vins bio, eco, naturals, vins de pagès, DOQ, Priorat, DO, Costers del Segre, D.O. de Sant Joan de les Abadesses

**Horari:** Matins de dilluns a dissabte de 9:30h. a 13:30h.  
Tardes de dimecres a dissabte de 18:00h. a 20:30h.  
Diumenges i festius tancat

## SOCIETAT

# Restauradors i pagesos del Baix promocionen els seus productes

La seu del Parc Agrari va acollir la campanya gastronòmica "Els sabors de l'Horta 2014" organitzada pel Consorci de Turisme

Es va celebrar una nova acció, organitzada pel Consorci de Turisme del Baix Llobregat i el Consorci del Parc Agrari del Baix Llobregat, de la campanya gastronòmica "Els sabors de l'horta 2014", on els restauradors i els pagesos de la comarca van ser els grans protagonistes. Un total de vint-i-cinc mitjans de comunicació, entre bloggers gastronòmics principalment i premsa general i especialitzada, van degustar les propostes culinàries que van elaborar per a l'ocasió disset restaurants: Follia, El Palau Vell, Major Trenta-sis, El Mirador de Sant Just, Plats, El Diván de los Sentidos, Mari-morena, Sinfonia (Hotel Sallés Ciutat del Prat), El Petit Bonet, La Lluna en un cove, Cal Mingo, Públic, L'Àpat, Hotel Can Rafel, La Masia -Acadèmia Sánchez Casal, Sagristà, El Petit Bonet. Una de les novetats va ser que els restauradors van acompanyar i viure l'experiència amb els mitjans de comunicació des de l'inici de la jornada.

### Presentació i passejada

La Masia Can Comas, seu del Parc Agrari del Baix Llobregat, va ser el punt de trobada d'aquesta jornada.

Maria Miranda, Consellera del Consell Comarcal i Raimon Roda, Gerent del Parc Agrari del Baix Llobregat, van presentar les noves aplicacions "El Rebot de Barcelona" i de Turisme del Baix Llobregat, i els primers passos que es fan en realitat augmentada en els seus canals de comunicació. A continuació, els assistents van fer un petit recorregut en bicicleta per conèixer de prop alguns dels atractius camps del Parc Agrari del Baix Llobregat i els cultius de temporada.

Acte seguit es va tornar a Can Comas on tots els assistents van poder tastar diferents batuts liquats de fruita i verdura de la mà de Cristina Roig, experta assessora i col·laboradora gastronòmica, i d'alguns restaurants de la campanya Sabors de l'Horta. Aquí, els esperava el pagès Pere Tugus que es dedica a l'agricultura tradicional, per explicar amb detall les característiques dels conreus del parc.

### Concurs d'amanides

L'experiència gastronòmica va continuar amb una activitat que va consistir en un concurs d'amanides. Un altre grup de restauradors de la campanya Sabors de l'Horta va liderar cada



grup per assessorar-los en l'elaboració de la millor amanida, havent un grup guanyador final, seleccionat pels propis restauradors. I finalment, la jornada va acabar amb una nova activitat gastronòmica, tant atractiva com experimental, on l'habilitat i bon cuinar va continuar sent dirigida pels restauradors.

### Cuina local i de temporada amb productes KM0

Les planes del delta i de la vall baixa del Llobregat han estat tradicionalment productors d'una variada gamma d'hortalisses i fruites

gràcies a la fertilitat dels seus sòls, el seu clima i l'esforç dels pagesos que les cultiven. Aquestes zones agrícoles conformen avui dia el Parc Agrari del Baix Llobregat. Els experts cuiners de la comarca han desenvolupat al llarg dels anys una gastronomia basada en un producte local, de proximitat i de temporada. Una cuina arrelada a la seva terra. La campanya gastronòmica "Els sabors de l'horta del Baix Llobregat" recull l'oferta gastronòmica que ofereixen els restaurants de la comarca que treballen el producte KM0, i amb una imatge més fresca i atractiva pels comensals.

## Anar al riu Llobregat des de Sant Feliu serà molt més fàcil

Ja s'ha inaugurat la remodelació del camí d'accés al riu que ha permès recuperar una superfície de prop d'11.000 m2 compresa entre el parc del Llobregat i la cruïlla de sota de l'autopista B-23

A més de renaturalitzar l'espai, l'actuació ha suposat la millora de la connexió entre la zona urbana i l'espai fluvial, amb l'objectiu de potenciar el marge del riu com una zona de passeig per a vianants i ciclistes. L'actuació ha suposat també la millora de la vegetació de la zona, amb la plantació d'arbres, arbusts i plantes. Les espècies vegetals utilitzades són autòctones amb la finalitat de garantir una bona adaptació i conservació.

### Gairebé un any de treballs

Els treballs, que es van iniciar al setembre de 2013, han permès actuar en una superfície de prop d'11.000 m2 compresa entre el parc del Llobregat i la cruïlla de sota de l'autopista B-23. Les obres han suposat la res-



tauració del terra i s'ha millorat el paviment existent en el pas que hi ha sota el carrer del Pla i que va fins a l'autopista. El camí inclou una part del paviment tractat amb petites pedres pintades de color verd que identifica la zona destinada al pas de vianants i ciclistes. En el pas del carrer del Pla també s'han posat punts de llum per fer més agradable i segur el passeig. A més, s'ha

construït una rampa al carrer de Sant Josep que permet l'accés directe al camí del riu. D'altra banda, al llarg del camí s'han habilitat zones de descans, amb bancs de fusta i altres elements de mobiliari urbà que es troben en el marge esquerre de la riera de la Salut. Passat el pas per sota de l'autopista hi ha una zona d'estada que ofereix una visió completa del riu. Properament es col·locaran

elements amb informació sobre el paisatge fluvial que incorporaran codis QR perquè la ciutadania pugui consultar a través del telèfon mòbil més informació sobre el recorregut fluvial.

### Finançament

El projecte, redactat per l'Àrea Metropolitana de Barcelona, ha tingut un cost de 364.114 € i ha estat finançat al 50% entre el Fons Feder (Fons Europeu de Desenvolupament Regional) i l'Ajuntament. L'acte d'inauguració es farà aquest diumenge 15 de juny, a les 12 h, on hi ha previst la presència de les autoritats municipals, encapçalades per l'alcalde, Jordi San José, que faran un recorregut per la zona recuperada, en un acte obert a la ciutadania.



Per a commemorar el 50è aniversari d'Esplugues City se celebrarà en el municipi un ampli ventall d'activitats fins al novembre

# Mig segle de western a Esplugues de Llobregat

Enguany se celebren els cinquanta anys (1964-2014) de la construcció de l'Esplugues City. És per això que Esplugues de Llobregat vol recordar el poblat que va fer els Estudis Balcázar en el municipi baixllobregatí per rodar-hi pel·lícules de l'oest als anys 60 i principis dels 70. I ho farà amb una gran festa que serà la primera activitat d'un seguit d'actes previstos fins al pròxim mes de novembre, i que transformarà el Parc dels Torrents per tornar a l'època i al lloc que van inspirar el western.

**A**ixí, el pròxim 28 de juny, a partir de les 17.30 hores, se celebrarà una gran festa al Parc dels Torrents que marcarà

l'inici oficial dels actes commemoratius, on hi ha programat un seguit d'activitats durant els pròxims mesos. S'organitzarà una gimca-

na que s'ha preparat des del Consell d'Infants, amb onze proves relacionades amb el motiu de la jornada: trivial, jocs d'aigua, tresors,

courses, cavalcades a cavall, jocs de punteria, tallers de xapes de xèrif, cuina, papiroflèxia, etc. A més, també hi haurà inflables, una ses-

sió de cinema, l'actuació de Musicorum, una tabalada, ball, un taller de country i un espectacle de màgia, entre altres activitats.

## Exposició i pel·lícules

Durant aquest mes de juny hi ha una exposició intenerant per escoles i equipaments sobre la història del poblat, que el públic en general podrà visitar a la Biblioteca Pare Miquel de l'1 de juliol al 30 de setembre.

D'altra banda, la projecció d'El Llanero Solitario al Parc dels Torrents obrirà, el 28 de juny a les 22.45 hores, un cicle de cinema dedicat al western que es perllongarà fins al 15 de novembre. Es podrà veure també Django Desesperado (5 juliol), Valor de Ley (19 juliol), Pistoleros de Arizona (27 de setembre, el primer rodat a Esplugues i que es podrà veure a l'Avenc), Sin Perdón (18 octubre), El Hombre que Mató a Liberty Valance (9 de novembre) i Las Aventuras de Jeremiah Johnson (15 de novembre).

## Festa Major

Abans, però, aquesta commemoració també estarà present en els actes principals de la Festa Major, del 19 al 22 de setembre: el mercat de l'Oest d'Esplugues City (venda de productes i representacions del western als carrers de l'Església i Montserrat), Parc de l'Oest (inflables, tallers, conta contes, balls, ponis, festes infantils, botifarrada popular, can-can, country, percussió al Parc dels Torrents), Tallers Infantils 'Fem Western' (consistirà a escenificar algunes escenes pròpies dels westerns utilitzant disfresses, maquillatge i d'altres objectes del gènere, a la biblioteca Pare Miquel) i Música i Danses de l'Oest (botifarrada i ball country i concert de musicals de l'Oest).

I el 29 de novembre clourà els actes commemoratius amb un acte a la biblioteca Pare Miquel, a partir de les 12 hores.





## SOCIETAT

## Festa gran a Sant Joan Despí

Del 19 al 24 de juny, Sant Joan Despí celebra la seva Festa Major 2014. Es tornaran a omplir les places i els carrers d'esport, de música i ball, de cultura i tradició, de màgia, de gastronomia, de revetlles... Un ampli ventall d'activitats obertes per a tots els santjoanencs i santjoanenques i, naturalment, obertes a la resta de la comarca.

L'encarregada enguany de fer el pregó, que iniciarà la Festa Major (dijous 19, 20 hores, Plaça de l'Ermita) i anirà a càrrec de Carme

Pla, membre i fundadora de la companyia T de Teatre i protagonista de la sitcom catalana Jet Lag. Abans del pregó hi haurà una actuació d'havaneres, i després la tronada i ball de gegants, amb la participació de la Colla de Geganters locals.

El concert de l'hispanoargentina Chenoa (dissabte 21 de juny, Parc de la Fontana, a la mitja nit) serà un dels plats forts musicals de la Festa Major. D'altra banda, a l'agenda cal apuntar també l'espectacle del Grup Tribut a ABBA (20

de juny, Plaça del Marcat, 22.30 h) on cantaran els èxits musicals del grup suec. No hi faltaran tampoc les orquestres (Montgrins, Marabunta & The All Orchestra, Chapó, Litoral, Laud'Ars o Código). Dissabte 21, a partir de les 18 hores, se celebrarà la XXX Trobada de Gegants on hi ha previst un recorregut pels carrers del municipi. I diumenge 22 de juny (Plaça del Marcat, 23 h), Txabi Franquesa oferirà els seus Monòlegs. Una cita obligada.

Dissabte 28 de juny se cele-

brarà el tradicional Correfoc, a partir de les 21.30 hores, que anirà des de la Plaça del Marcat fins al carrer J.F. Kennedy. L'espectacle pirotècnic Aniversari serà la darrera activitat. Se celebren els 30 anys de la Colla de Diables de Sant Joan (dissabte 28 de juny, 23.30 hores).

Les revetlles de Sant Joan als diferents barris i els espectacles infantils (taller de Màgia, conte teatralitzat en anglès, jocs infantils, castells de sorra, la Festa d'Aigües, circ, etc) també seran protagonistes durant la Festa Major.

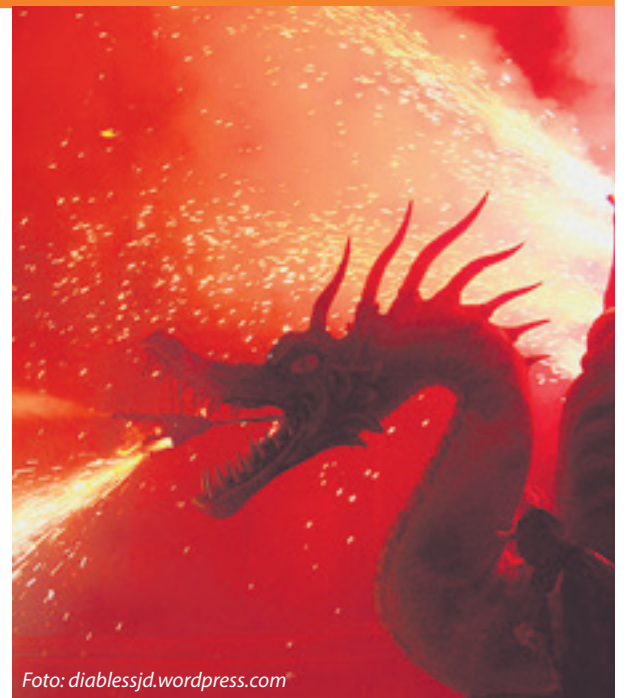


Foto: diablssjd.wordpress.com



## MEDI AMBIENT

### Sant Climent crea franges forestals per a lluitar contra els incendis

L'actuació es duu a terme sota els criteris ambientals que marca l'ADF local conjuntament amb l'AMB i l'Ajuntament

Sant Climent de Llobregat afronta l'inici de la campanya d'incendis forestals amb prop de 35.000 m<sup>2</sup> de franges de protecció creades al voltant del municipi, a l'entorn de 4 quilòmetres de rieres i camins condicionats per a evitar la possible propagació del foc i 50 m<sup>3</sup> de brossa retirada dels espais naturals. Aquest anell verd de protecció amb les zones habitades ha estat creat i es manté principalment amb la participació de treballadors contractats a través de plans d'ocupació. D'aquesta manera l'actuació municipal assoleix un doble objectiu: per una banda s'incrementen les mesures d'autoprotecció amb les que compta la població davant la possible presència d'un incendi forestal i, per una altra, fo-



menta la creació de llocs de treball. Les persones participants dels plans d'ocupació reben una formació prèvia tant en l'ús de les eines manuals i mecanitzades com en aspectes mediambientals. Per tal de garantir que els treballs que es duen a terme respecten l'entorn natural de Sant Climent, s'apliquen

criteris ambientals programats de manera conjunta entre l'Agrupació de Defensa Forestal (ADF) local, l'Àrea Metropolitana de Barcelona (AMB) i l'Ajuntament. Com a coneixedors del territori que són, els integrants de l'ADF són els responsables de la selecció i tala selectiva d'espècies arbustives.

### L'Institut Marianao és guardonat amb el Premi Escoles Verdes

El centre santboià va ser premiat pels seus més de 15 anys de treball de millora continuada en l'educació per a la sostenibilitat

L'Institut d'Estudis Catalans va acollir l'acte de lliurament dels Premis Medi Ambient de la Generalitat 2014. Aquests premis, creats per reconèixer actuacions o trajectòries exemplars en aquesta matèria, s'emmarquen en la celebració del Dia Mundial del Medi Ambient, promogut per les Nacions Unides l'any 1972, i en el Decenni Internacional per a l'acció "L'aigua, font de vida, 2005-2015".

L'Institut Marianao de Sant Boi de Llobregat va ser guardonat amb el Premi Escoles Verdes pels seus més de 15 anys de treball de millora continuada en l'educació per a la sostenibilitat. El centre, de gairebé 1000 alumnes i 100 treballadors, està liderat per un equip de persones que conforma el comitè ambiental, que ha dut a terme "una tasca persistent, continuada, rigorosa, estricta i comunicativa per tal d'assolir



la integració del criteri ambiental en la gestió del centre i en el currículum educatiu". Destaca també la seva col·laboració en l'assessorament i formació d'altres centres educatius, la participació en projectes nacionals i internacionals d'educació ambiental, i la seva implicació constant i activa en la millora del medi local.

La Generalitat va lliurar aquest guardó creat per reconèixer públicament iniciatives exemplars d'educació per a la sostenibilitat fetes per escoles que tenen el Distintiu d'escola verda. A Catalunya hi ha actualment

més de 600 centres que formen part del programa, que aquest any celebra el quinzenès aniversari. Són escoles que fan diferents iniciatives per avançar, des de l'educació, cap als nous reptes i valors de la sostenibilitat.

L'acte va comptar amb la presència de l'alcalde de Sant Boi, Lluís Moret, i el tinent d'alcalde de Medi Ambient, Josep Puigdemongas. Mentre, el van presidir el secretari de Medi Ambient i Sostenibilitat, Josep Enric Llebot, acompanyat de la Directora general de Polítiques Ambientals, Marta Subirà.





**REPARACIÓN DE VEHÍCULOS  
MECÁNICA, ELECTRICIDAD,  
PLANCHA, PINTURA  
Y NEUMÁTICOS**

**Nuevas instalaciones con  
600m<sup>2</sup>  
a su disposición**

**PROMOCIÓN DE REAPERTURA**

Cambio de aceite y filtro de aceite  
10-40= **54€** / 5-30= **64€** / 5-40= **69€**

Promoción válida para vehículos hasta 5L. Con  
filtro de aceite incluido (I.V.A. no incluido)

Carga de aire acondicionado: **31,58€** + iva  
(hasta 500 gramos de R134A)

**15%** de descuento  
en la sustitución de discos y pastillas

Para seguros a todo riesgo con franquicia  
**20%** de descuento

Promoción válida hasta el 30 de Septiembre de 2014

- Sustitución de lunas • Tramitación partes de compañía • Precios ajustados
- Rapidez en reparación • Entrega y recogida de vehículos a convenir



**Vehículo  
de Cortesía  
SIN CARGO**  
Entregamos los  
vehículos: ASPIRADOS,  
LIMPIOS Y LAVADOS

**647 738 356 - 936 768 430**

Pol. Industrial Molí dels Frares - Calle C nº 32 - 08620 - Sant Vicenç dels Horts  
www.tallersmaber.com / Facebook: tallermaber / mail: tallersmaber@hotmail.com

# ¡¡PLAN "RENOVE" CALDERAS-CALEFACCIÓN!!

**CALDERAS DE CALEFACCIÓN MÁS SEGURAS, MÁS PEQUEÑAS  
Y DE MENOR CONSUMO, TOTALMENTE AUTOMÁTICAS**

**PRESUPUESTO GRATUITO TEL. 93 490 96 45**



**CALDERAS BAJO NOX, Y DE CONDENSACIÓN**

**0%**  
**3 años  
sin intereses  
y sin entrada**

**Saunier Duval**  
Thema  
F25 NOX  
**42 €/mes**

**Vaillant**  
Turbotec Exclusive  
VMW 255/4-7  
**45 €/mes**

**JUNKERS**  
Cerastar comfort  
ZWN-25-8-MFA  
**42 €/mes**

**BAXIROCA**  
la nueva calefacción  
Novanox  
24/24F  
**39 €/mes**

**TODO INCLUIDO:** caldera,  
instalación e IVA incluido  
**PAGO AL CONTADO 9% DESCUENTO**  
Disponemos de todos los  
modelos y potencias de calderas  
**CONSULTAS Y OFERTAS  
EN NUESTRA WEB:  
www.moherclima.com**



## ECONOMIA

# La recuperació econòmica a la comarca continua en alça

El component de la competitivitat del Baix Llobregat és positiu per cinquè trimestre consecutiu segons publica l'Observatori Comarcal

Segons l'Informe Trimestral de Conjuntura Laboral per al primer trimestre de 2014 que publica l'Observatori Comarcal del Baix Llobregat, durant els tres primers mesos de l'any i, per cinquè trimestre consecutiu, el component de competitivitat del Baix Llobregat és positiu: augmenta la població assalariada, el número d'autònoms i el d'empreses. No obstant, també experimenta un augment, per primera vegada, del component de dinàmica global -l'augment derivat del creixement de l'ocupació donat en el conjunt de Catalunya- en les aportacions al creixement de l'ocupació, en termes d'afiliació a la Seguretat Social de la comarca. Tant la població assalariada com l'autònoma, i també el nombre d'empreses, augmenten durant el primer trimestre de 2014.

## L'atur

Pel que fa a l'atur registrat a les oficines de treball, durant el primer trimestre, la població d'homes de 16 a 54 anys és la que més disminueix la xifra d'aturats a les oficines respecte al trimestre anterior. Comparant-ho amb el mateix període de l'any anterior es destaca una persistent disminució de l'atur registrat entre els grups de població d'edats compreses entre els 16 i els 44 anys amb caigudes que van del 13 al 20 per cent.

Entre les activitats que més han augmentat en nombre de persones aturades aquest trimestre trobem les activitats de comerç al detall i activitats administratives d'oficina. D'altra banda les activitats relacionades amb l'ocupació i la construcció d'immobles són les activitats que més disminueixen l'atur a les oficines de treball. Per entendre aquesta



última dada s'ha de tenir en compte que parteix del registre en el qual es contempla l'última activitat en la que van treballar les persones abans d'entrar en situació d'atur, això significa que la reducció de l'atur registrat en aquestes activitats no suposa el creixement d'aquestes sinó que les persones han deixat d'estar inscrites en el registre d'atur per aquestes activitats i això es pot donar per diverses raons: reincorporació laboral en activitats vinculades a l'anterior, canvi d'activitat o inclús de sector, mobilitat territorial, interna o externa; la no re-

novació d'inscripció al registre d'atur (jubilacions, estudiants, desanimats, etc.).

## Contractació

Pel que fa a la contractació registrada durant el primer trimestre d'aquest any, aquesta augmenta un 0,9 % a la comarca respecte al trimestre anterior, això suposa un total de 413 contractes més a la comarca amb un increment d'un 15 % respecte al mateix període de l'any anterior. A més continua la tendència ja iniciada durant l'últim trimestre de 2013 amb un 10,3% més d'indefinitos que el trimestre anterior i un 7% més que al primer trimestre de l'any passat.

## La crisi econòmica al Baix incideix especialment entre els joves

El col·lectiu representa el 15,2% de la població a la comarca, i prop del 22% d'aquest ha nascut a l'estranger



Foto: catdialeg.cat

El col·lectiu de les persones joves és un dels que més està patint l'impacte de la crisi econòmica si s'observen les dades de participació laboral i els principals indicadors del mercat de treball (ocupació, atur, inactivitat, etc.). El grup juvenil representa el 15,2% de la població del Baix Llobregat (l'any 2013 era de 122.650 persones de 15 a 29 anys, xifra que suposa un 15,2%), tot i que aquest percentatge ha disminuït en els darrers anys. Prop del 22% d'aquests joves ha nascut a l'estranger. L'impacte de la crisi econòmica sobre l'ocupació ha tingut especial incidència d'una banda per la pèrdua d'ocupació i augment de l'atur i d'altra banda pel deteriorament dels principals indicadors de qualitat del treball. S'ha donat també una sortida de la cerca activa de feina per part de molts joves. La destrucció d'ocupació ha

comportat un increment de la taxa d'atur, l'indicador que expressa el percentatge de persones que cerquen feina de manera activa però que no en troben. L'atur juvenil ha pujat així en els darrers anys a Catalunya fins al 37,4% de la població activa de 16 a 29 anys. Comparant aquesta xifra amb la població activa de 30 anys i més, s'observa una diferència de més de 17 punts percentuals en la població aturada.

D'altra banda, la pèrdua de llocs de treball també ha suposat en part un augment del nombre de joves que han sortit de la població activa. Alhora, la població jove que treballa ha vist un empitjorament de les condicions de la seva ocupació, principalment en termes d'increment de la temporalitat dels contractes i de l'ocupació a temps parcial.

# La tienda de Pisos

Tel. 93 474 00 77 - 670 27 50 78



Rbla. Anselm Clavé,32 | 08940 Cornellà de Llobregat | [www.latiendadepisos.com](http://www.latiendadepisos.com) | [info@latiendadepisos.com](mailto:info@latiendadepisos.com)

## CORNELLÀ

### EN VENTA

Gran piso exterior de 4 habitaciones, con balcón en Cornellà centro, junto Centro Comercial y Trambaix, metro, bus. C/Murillo, esquina C/ Els Pins.

**135.000 €uros.**



## ALQUILER

### NAVE INDUSTRIAL FRENTE SPLAU

SALIDA AUTOVÍA Y RONDA, 400M<sup>2</sup>, LISTA PARA ENTRAR, ADMITE CUALQUIER ACTIVIDAD: COMERCIAL, ALMACEN, ETC. 200M<sup>2</sup> ALTILLO OFICINAS

**2000 €/mes**

## CORNELLÀ - Junto Trambaix

Gran piso 90m<sup>2</sup>, 3 habitaciones dobles, 2 baños (uno en suite), ascensor, sol, gran salón comedor, cocina amplia luminosa, finca rehabilitada

**145.000€uros.**



## CORNELLÀ

Rbla. Anselm Clavé. 65m<sup>2</sup> Piso con ascensor, 3 habitaciones, exterior, vistas a la rambla

**125.000 €uros**



## CORNELLÀ

ZONA EROSKI, PISO SEMINUEVO DE 90m<sup>2</sup>, CON TERRAZA DE 35m<sup>2</sup> A NIVEL Y ACCESO A LA PISCINA Y ZONA COMUNITARIA, PARKING Y TRASTERO, CALEFACCION Y AIRE ACONDICIONADO.

**215.000€uros.**



## CERVELLÓ

Casa Pareada de 200m<sup>2</sup> en 2 plantas + garaje, 290m<sup>2</sup> terreno llano, 170m<sup>2</sup> jardines, 4 hab., 2 baños, aseo, calefacción y aire acondicionado

**Buen precio**



## ALQUILER

### CORNELLÀ - GAVARRA

Piso con ascensor, 3 habitaciones, todo exterior, mucho sol

**550 €/mes**

## BARCELONA

### PLAÇA ESPANYA

GRAN PISO DE 95M<sup>2</sup> 4 HABITACIONES, 1 BAÑO, ASCENSOR, TERRAZA, VISTAS, SOL, MUY CÉNTRICO

**215.000€uros.**





## TECNOLOGIA

### L'ICFO de Castelldefels desenvolupa un xip que detecta el càncer

El dispositiu permet el diagnòstic de la malaltia en les seves primeres etapes



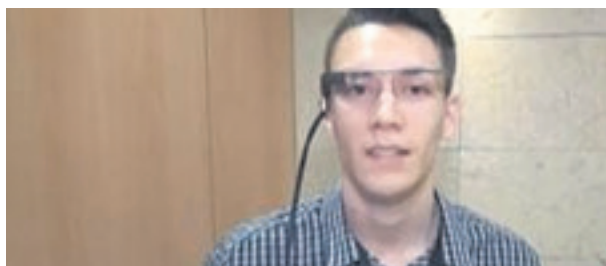
Especialistes de l'Institut de Ciències Fotòniques a Castelldefels (ICFO) han desenvolupat un xip capaç de detectar cèl·lules cancerígenes. Segons Romain Quidant, coordinador del projecte, explica que "aquest dispositiu és capaç de detectar concentracions molt baixes de la proteïna marcador de càncer a la sang, permetent el diagnòstic de la malaltia en les seves primeres etapes". Es tracta d'una eina que promet ajudar en la detecció del càncer, no només per la seva fiabilitat, sensibilitat i potencial baix cost, sinó també per la possibilitat de portar-la a llocs remots on és difícil tenir accés a hospitals o clíniques mèdiques.

"El més sorprenent i fascinant és que hem estat capaços de detectar concentracions

extremadament baixes de les proteïnes en qüestió de minuts, fent aquest equip ultra sensible i un instrument poderós que pot beneficiar moltes persones", va comentar Quidant. El xip-laboratori conté diversos sensors distribuïts al voltant d'una xarxa de canals amb microfluids que li permet realitzar múltiples anàlisis. Conté nanopartícules d'or en la seva superfície i està programat químicament amb un receptor d'anticossos, de tal manera que és capaç d'atreure marcadors proteïcs que circulin en la sang. Quan una gota de sang és injectada dins del xip, aquesta circula a través dels microcanals i, si el marcador cancerigen és present, s'enganxa a les nanopartícules localitzades en el microxip deixant un rastre.

### Albert Gil participa en un apps per a Google Glass

El martorellenc forma part d'un equip que desenvolupa una aplicació per localitzar el transport públic més pròxim



L'empresa It Glass and Wear Technologies S.L (Itglas), especialitzada en el desenvolupament d'aplicacions per a Google Glass, ha posat en marxa un laboratori d'idees d'apps per a Google Glass en el que participen alumnes d'Enginyeria Informàtica de la UAB entre els que es troba el martorellenc Albert Gil. Compta ja amb dotze participants i és una iniciativa a través de la qual estudiants d'Enginyeria Informàtica de la UAB analitzen possibles utilitzacions de Google Glass i reben assessorament i formació tant en el desenvolupament i programació d'apps com del dispositiu Google Glass, la qual cosa

els permet adquirir experiència al món empresarial. Albert Gil està desenvolupant "una aplicació de recerca de Transports Metropolitans de Barcelona, amb un menú principal on consultar per geolocalització la parada més propera amb coordenades GPS", explica. Els seus companys estan treballant en aplicacions d'àmbit comercial i també per a persones amb discapacitat. "Aquests dispositius han vingut per quedar-se perquè ens permet fer el mateix que amb un telèfon mòbil, però amb les mans lliures", diu Gil, qui reconeix que "el projecte està sent un al·licient i ens està reportant experiència empresarial".



 NEXON 195/50 R15 82V 48,00 €	 NEXON 205/55 R16 91V 58,50 €	 GOODYEAR 195/65 R15 91V 60,50 €
 GOODYEAR 225/45 R17 91W 105,90 €	 RODATEC 185/60 R14 82H 44,50 €	 INSA TURBO 175/65 R14 82T 30,00 €

**HANKOOK** driving emotion | **PIRELLI**  
**BRIDGESTONE** | **MICHELIN**

Montatge d'equips d'autogas GLP  
**GAS POINT CENTER**  
Equipos de conversión a Bi-Fuel  
Transforma tu vehículo a AutoGas GLP  
¡¡¡Y ahorra el 50% en Carburante!!!

**125c.c. Automática 2200€ matriculada**  
amb assegurança inclosa a tercers

**LML**

**125c.c. Manual 2100€ matriculada**  
**200c.c. Manual 2200€ matriculada**

Carretera de Sant Boi, 33-35 - Cornellà de Llobregat  
Teléfono: 93 377 08 14 Fax: 934 745 573 [info@morenobertran.com](mailto:info@morenobertran.com)

- ### Aquest son els serveis que oferim
- Canvis d'Oli
  - Frens
  - Revisió i càrrega d'aire condicionat
  - Bateries
  - Tubs d'escapament
  - Amortidors
  - Canvi corretja distribució
  - Transmissions
  - Reparacions generals de mecànica
  - Xapa i Pintura
  - Revisió pre-ITV gratuïta per als nostres clients
  - Pasem l'ITV
  - Pressupostos sense compromís
  - Compra - Venda de Vehicles
  - Vehicles quilometre "0"
  - Vehicles de gerencia
  - Vehicles d'ocasió de totes les marques i preus.



## CULTURA

## El compositor Amadeu Vives serà enterrat a Collbató

La Fundació Orfeó Català-Palau de la Música Catalana, la SGAE i l'Ajuntament de Collbató han signat l'acord per a celebrar l'acte el pròxim setembre

La Fundació Orfeó Català-Palau de la Música Catalana, la SGAE i l'Ajuntament de Collbató han signat l'acord per a l'organització dels esdeveniments commemoratius del retorn d'Amadeu Vives al seu poble natal. Aquests tindran el seu moment central entre els pròxims dies 19 i 20 de setembre quan es procedirà a la vetlla de les despulles, originàriament enterrades al cementiri de Montjuïc a Barcelona, i al seu enterrament al cementiri de Collbató.

El procés per al retorn d'Amadeu Vives va començar a fer-se efectiu el 2 de desembre de 2012 amb la signatura de la interlocutòria que haurà de permetre el trasllat de les seves restes al cementiri municipal de la vila baixllobregatina. Les despulles de l'autor d'obres tan emblemàtiques de la lírica com són Maruxa, Bohemios o Doña Francisquita van ser traslladades en el moment de la seva mort, a Madrid el 1932, fins al cementiri de Montjuïc on han reposat fins



al moment. Amb el decurs dels anys els descendents directes d'Amadeu Vives van desaparèixer, i el manteniment de la seva tomba quedà en mans de l'Orfeó Català, del qual el compositor va ser fundador juntament amb el també músic Lluís Millet i Pagès.

## Actes d'homenatge

Pel que fa als actes d'homenatge previstos, que es perllongaran durant aquest 2014 i arribaran fins al 2015, aquests inclouran una actuació del cor de la Passió d'Esparreguera, que interpretarà algunes peces del compositor collbatoní, un concert d'orgue, una exposició i conferències sobre l'obra escrita del compositor.

L'acte de signatura, celebrat al Palau de la Música Catalana ha comptat amb la presència com a representants de les diferents institucions del director a Catalunya i Balears de la SGAE, Ramon Muntaner, de la presidenta de la Fundació Orfeó Català-Palau de la Música, Mariona Carulla, i de l'alcalde de Collbató, Ana Úbeda. Així, a més de la participació com a promotor del municipi que veié néixer Amadeu Vives, també prendran part del seu retorn dos de les institucions de les que el compositor va ser fundador. De fet, s'espera que el propi Orfeó Català realitzi una actuació al municipi el mateix dia de l'enterrament.

## Molins tramita la recuperació de Santa Creu d'Olorda

L'Ajuntament fixa la delimitació del seu terme municipal i el de Barcelona per mostrar la seva disconformitat amb el traçat actual

Els membres de la comissió de delimitació del terme municipal de Molins de Rei, encapçalats per l'alcalde, van signar l'acta de delimitació amb el terme municipal de Barcelona amb disconformitat en el punt de Santa Creu d'Olorda, fet que inicia el procés administratiu. El passat mes de febrer l'Ajuntament de Molins de Rei ja va presentar una al·legació en la qual es proposava un traçat alternatiu que abraçaria 5 hectàrees noves de terreny entre les que hi ha la parròquia de Santa Creu d'Olorda. Aquesta al·legació també va quedar recollida a l'acta que es va signar a la seu de l'Àrea Metropolitana de Barcelona.

Amb aquesta mesura es comença un procés administratiu i, possiblement, legal durant el qual Molins de Rei haurà d'aportar els informes necessaris per justificar aquest canvi de delimitació. Després serà la Comissió de Delimitació Territorial de Catalun-



ya (formada per experts i representants de diverses institucions) que en base a la informació aportada emetrà un informe vinculat que haurà de ser ratificada pel departament de Governació. Un cop tancada aquesta via, els ajuntaments implicats en el procés podran acudir a la jurisdicció administrativa si ho consideren oportú per defensar els seus interessos. Aquest procediment és molt habitual en aquest tipus de reclamacions i en la

majoria dels casos acaben als tribunals administratius.

L'alcalde de Molins de Rei, Joan Ramon Casals, ha demanat a tota la societat civil de la població que "ens ajudi a sumar esforços per fer la millor defensa d'aquesta reivindicació que és lògica i natural per la gent de Molins de Rei" i ha recordat que "aquest és un tema que des de l'any 1915 cap equip de govern ni cap força política havia impulsat fins ara. Havent pogut fer-ho".

## OPINIÓ POLÍTICA COMARCAL

LA PREMSA DEL BAIX no comparteix necessàriament cap de les opinions expressades en aquesta pàgina, ni tampoc es fa responsable del contingut ni de l'edició dels textos aquí publicats. Els grups polítics que no hi apareixen és perquè no han entregat a temps el seu text.

## El ocaso del "Juancarlistismo"

Espanya no es un país especialmente monárquico ni tampoco republicano, simplemente fue durante unos años "juancarlista". La mitología ha traído hasta nuestros días un relato muy diferente de lo que fue la transición. Juan Carlos fue un actor de un guion marcado por las élites que tuvo el acierto estratégico de enmarcar en él la figura impulsora del cambio político que la sociedad reclamaba. No sé yo quién analice su vida o su tan comentada vida privada, sus amistades muchas veces peligrosas y que acabaron en los juzgados (Conde, De la Rosa, su yerno Urdangarín ...), sus viajes, su opaca fortuna, pero

si el porque de su ocaso que sería incomprendible sin analizar lo anterior. El problema es que en este país son muy pocos los monárquicos o republicanos convencidos, la sociedad quiere un país que funcione. Desde la política hay que seguir reclamando un debate más profundo que el mero enunciado, superar la constitución desacreditada de 1978, liquidar la corrupción de la casta política y financiera patria pudiendo iniciar un proceso constituyente alejado de las directrices de las élites y de las obsesiones revanchistas de una parte del espectro político del país.

PXC

David Parada  
Conseller Comarcal de PxC del Baix Llobregat

## Juntos llegamos a la recuperación

El Gobierno del PP, está centrado en las personas y por ello su prioridad fundamental es afianzar la recuperación y la creación de empleo. Es imprescindible mantener el pulso reformista, para acelerar el ritmo de la recuperación. Tras la consolidación fiscal y el saneamiento del sistema financiero, es el momento de consolidar la recuperación.

Acaba de aprobar el Plan para la Competitividad y la Eficiencia inyectando 11.000 millones € para consolidar la recuperación, de este modo, extender sus efectos a todos los ciudadanos. El Gobierno de Mariano Rajoy tiene el compromiso permanente de impulsar la creación de empleo y la financiación.

En los próximos meses pondrá en marcha mayores rebajas fiscales para empresas y trabajadores, entre las que se incluye la reducción del Impuesto de Sociedades y del IRPF.

Y un nuevo paquete de medidas para impulsar la incorporación de los jóvenes al mercado laboral.

Todos sabemos que la salida definitiva de la crisis pasa por la estabilidad, y no por la incertidumbre. Y en un momento clave como este para afianzar la recuperación, debemos trabajar juntos por lo que realmente nos preocupa a los ciudadanos. Y eso también pasa por que Cataluña sea una parte fundamental de la recuperación y un proyecto común de nuestro país.

PP

María José Díaz  
Presidenta Comarcal. PPC Baix Llobregat

**El Torrador**

**TERRAZA EXTERIOR TODO EL AÑO**

**Salones exclusivos para tus celebraciones**  
**Cumpleaños, bautizos, Partidos de fútbol...**

Rambla Verge de la Mercè, 47 CAN VDALET - ESPLUGUES - Tel. 93 473 41 54

## Referèndum ara

No ens val canviar un rei per un altre. L'abdicació de Joan Carles de Borbó és una oportunitat per obrir una etapa nova i canviar les coses profundament. Coronar Felip VI sense més és un error històric. Esperarem 40 anys més per plantejar-nos si volem Monarquia o República? Mai podrem votar al cap de l'Estat?

És innegable que avui cal un nou procés constituent, una reforma profunda de les regles del joc polític, basat en major participació ciutadana i més democràcia. Per això podríem haver aprofitat per

decidir ara el model d'Estat que volem i com volem que funcionin els governs que prenen decisions que ens afecten.

La majoria de la gent del Baix Llobregat no varem votar la Constitució del 78 perquè no teníem edat, i per això no acceptem que el relleu sigui amb una Llei Orgànica aprovada gràcies a la majoria absoluta del PP, i el suport del PSOE, UPyD. Volem que s'obri una oportunitat per començar una nova etapa i canviar per millorar. Volem decidir, i no esperarem 40 anys! No tenim por Referèndum Ara!

ICV  
eua

Arnau Funes  
Coordinador de ICV en el Baix Llobregat



# ERC passa a ser la segona força política en el Baix Llobregat

Davallada històrica del PSC-PSOE i PP, mentre que CiU, ICV-EUiA i C's guanyen vots respecte a les darreres eleccions europees



**E**l PSC-PSOE continua sent la força més votada a la comarca segons els resultats de les eleccions al Parlament Europeu amb el 20,51% (55.506 vots). Tot i això, el partit ha patit una davallada històrica -seguint amb la línia del revés que ha sofert a tot l'Estat- en perdre més de 40.000 vots respecte a les darreres eleccions europees de 2009. A Abrera, Castelldefels, Cornellà de Llobregat, El Prat de Llobregat, Esplugues de Llobregat, Gavà, Sant Boi de Llobregat, Sant Andreu de la Barca, Sant Feliu de Llobregat, Sant Joan Despí i Viladecans, feus tradicionalment socialistes, el PSC-PSOE ha estat la candidatura més votada.

ERC-NECat-EPDD va fer bons els pronòstics i es va col·locar com el segon partit més votat al Baix Llobregat amb un total de 46.960 vots (17,35%). La formació republicana ha triplicat amb escreix els seus resultats obtinguts l'any 2009 (13.728) i només s'ha situat a poc més de 8.500 vots de guanyar les eleccions a la comarca. Els municipis on ERC ha estat el partit polític més votat han estat Begues, Castellví de Rosanes, Collbató, Cervelló, Corbera, El Papiol, Esparreguera, Molins de Rei, Martorell, Olesa de Montserrat, Pallejà, La Palma de Cervelló, Sant Climent de Llobregat, Santa Coloma de Cervelló, Sant Esteve Sesrovires, Sant Vicenç dels Horts, Torrelles de Llobregat i Vallirana.

Tot i que CiU ha perdut en municipis tradicionalment convergents com Martorell, la federació nacionalista ha guanyat en nombre de vots respecte a les darreres eleccions

situant-se com a tercera força política: ha passat de tenir l'any 2009 un total de 32.158 vots a tenir-ne 34.940 (12,91%). Només ha pogut guanyar en Sant Just Desvern.

Molt a prop s'ha col·locat ICV-EUiA, quarts en números de vots (32.780, 12,11%). Poc més de 2.200 vots han separat els ecosocialistes de la tercera posició gràcies a doblar amb escreix els resultats obtinguts l'any 2009 (13.935).

El càstig al bipartidisme a nivell espanyol també s'ha fet sentir molt al Baix Llobregat. Això s'ha reflectit en el PP, l'altra força hegemònica a l'Estat -ha guanyat les eleccions europees 2014 a Espanya-. Ha experimentat una disminució molt important de vots a Catalunya, però també a la comarca on s'ha situat com a cinquena força política més votada. Els populars han passat dels 40.907 vots el 2009 als 28.714 (10,61%).

L'altra gran guanyadora de les eleccions europees al Baix Llobregat ha estat, sense cap dubte, Ciutadans (C's). El partit d'Albert Rivera ha aconseguit uns resultats espectaculars i històrics per aquesta formació que l'any 2009 va assolir només 1.278, i aquest cop ha obtingut 22.941 vots (8,48%). C's ha estat la sisena força política amb més vots.

Cal destacar també l'increment que ha experimentat UPyD, passant dels 2.027 (2009) als 5.248 (1,94%) el 2014. Els baixllobregatins també han apostat per formacions de nova creació i que es presentaven per primer cop a unes eleccions europees. És el cas de Podemos (18.349, 6,78%) i el Partit Animalista-PACMA (4.457, 1,65%).

## Altres dades

A les sisenes eleccions europees, més de 34,81 milions de persones van estar cridades a votar a Espanya (uns 5,3 milions van ser a Catalunya, que representen 130.000 electors més que a les darreres eleccions europees el 2009). A la demarcació de Barcelona van tenir dret a vot prop de quatre milions de persones, de les quals unes 600.000 resideixen al Baix Llobregat. Un total de 273.250 persones, és a dir un 46,18%, van exercir el seu dret a vot, mentre que 312.819 (53,82%) es van abstenir. Els vots nuls van ser 2.584, i en blanc, 5.186.

## Multireferèndum

També es celebrar en uns 130 municipis catalans l'anomenat Multireferèndum, una consulta popular sobre diverses qüestions com el deute públic, els transgènics, la sobirania energètica, les iniciatives legislatives populars (ILP), els serveis socials, la línia de molt alta tensió (MAT) o BCN World, entre d'altres. La Junta Electoral Central (JEC), avalada pel Tribunal Suprem, va prohibir la seva celebració però es va mantenir la convocatòria en molts municipis. Segons va informar el Ministeri de l'Interior en roda de premsa, els Mossos d'Esquadra i policia local van retirar les meses properes als col·legis electorals, per exemple a Olesa de Montserrat i Castelldefels, i en moltes de les poblacions es van aixecar acta i van identificar els membres de les taules de votació. En la majoria de casos, els organitzadors van donar la seva identificació i van decidir seguir a la taula del Multireferèndum.

# Resultats electorals de les Europees 2014 per municipis al Baix Llobregat

## ABRERA

PSC-PSOE (862, 20,97%), ERC-NECat-EPDD (678, 16,49%), ICV-EUiA (476, 11,58%), PP (448, 10,9%), CiU (418, 10,17%), C's (368, 8,95%), Podemos (318, 7,73%), UPyD (94, 2,28%), PACMA (77, 1,87%) i Movimiento Red (53, 1,28%).

## BEGUES

ERC-NECat-EPDD (785, 30,59%), CiU (655, 25,52%), ICV-EUiA (252, 9,82%), PSC-PSOE (182, 7,09%), PP (176, 6,85%), C's (162, 6,31%), Podemos (107, 4,16%), PACMA (42, 1,63%) i UPyD (32, 1,24%).

## CASTELLDEFELS

PSC-PSOE (3061, 16,56%), ERC-NECat-EPDD (2831, 15,32%), PP (2815, 15,23%), CiU (2572, 13,92%), C's (1837, 9,94%), ICV-EUiA (1801, 9,74%), Podemos (1366, 7,39%), UPyD (398, 2,15%) i PACMA (297, 1,6%).

## CASTELLVÍ DE ROSANES

ERC-NECat-EPDD (195, 26,67%), CiU (156, 21,34%), PSC-PSOE (92, 12,58%), ICV-EUiA (75, 10,25%), PP (70, 9,57%), C's (44, 6,01%), Podemos (42, 5,74%), PACMA (10, 1,36%) i UPyD (9, 1,23%).

## COLLBATÓ

ERC-NECat-EPDD (516, 33,57%), CiU (377, 24,52%), ICV-EUiA (134, 8,71%), PP (132, 8,58%), PSC-PSOE (125, 8,13%), C's (75, 4,87%), Podemos (51, 3,31%), UPyD (19, 1,23%) i PACMA (17, 1,1%).

## CORNELLÀ DE LLOBREGAT

PSC-PSOE (8.040, 28,42%), ICV-EUiA (3877, 13,7%), PP (3409, 12,05%), ERC-NECat-EPDD (3231, 11,42%), C's (2584, 9,13%), Podemos (2087, 7,37%), CiU (1951, 6,89%), UPyD (575, 2,03%) i PACMA (414, 1,46%).

## CERVELLÓ

ERC-NECat-EPDD (796, 26,91%), CiU (578, 19,54%), PSC-PSOE (352, 11,9%), PP (288, 9,73%), ICV-EUiA (232, 7,84%), C's (199, 6,72%), Podemos (174, 5,88%), UPyD (51, 1,72%), PACMA (45, 1,52%), EB (37, 1,25%) i PREPAL (34, 1,14%).

## CORBERA DE LLOBREGAT

ERC-NECat-EPDD (1202, 28,46%), CiU (950, 22,49%), PSC-PSOE (423, 10,01%), ICV-EUiA (402, 9,51%), PP (345, 8,16%), C's (298, 7,05%), Podemos (183, 4,33%), PACMA (71, 1,68%) i UPyD (54, 1,27%).

## EL PAPIOL

ERC-NECat-EPDD (427, 29,73%), CiU (305, 21,23%), PSC-PSOE (199, 13,85%), ICV-EUiA (145, 10,09%), PP (92, 6,4%), C's (74, 5,15%), Podemos (69, 4,8%) i PACMA (28, 1,94%).

## EL PRAT DE LLOBREGAT

PSC-PSOE (4913, 22,41%), ICV-EUiA (3503, 15,97%), ERC-NECat-EDPP (2747, 12,53%), PP (2339, 10,66%), Podemos (1976, 9,01%), CiU (1874, 8,54%), C's (1756, 8%), PACMA (530, 2,41%) i UPyD (458, 2,08%).

## ESPARREGUERA

ERC-NECat-EDPP (1734, 24,14%), PSC-PSOE (1202, 16,71%), CiU (1160, 16,13%), ICV-EUiA (798, 11,1%), PP (610, 8,48%), Podemos (447, 6,21%), C's (442, 6,14%), PACMA (148, 2,05%) i UPyD (113, 1,57%).

## ESPLUGUES DE LLOBREGAT

PSC-PSOE (3744, 22,2%), PP (2457, 14,57%), ERC-NECat-EDPP (2404, 14,24%), CiU (2140, 12,69%), ICV-EUiA (1982, 11,74%), C's (1531, 9,08%), Podemos (956, 5,56%), UPyD (256, 1,51%) i PACMA (248, 1,47%).

## GAVÀ

PSC-PSOE (3295, 21,81%), ERC-NECat-EPDD (2213, 14,56%), CiU (1975, 13,07%), PP (1756, 11,62%), C's (1690, 11,18%), ICV-EUiA (1442, 9,54%), Podemos (1046, 6,92%), UPyD (277, 1,83%) i PACMA (252, 1,66%).

## MOLINS DE REI

ERC-NECat-EDPP (2776, 28,11%), CiU (2183, 22,01%), PSC-PSOE (1316, 13,32%), ICV-EUiA (1139, 11,53%), PP (577, 5,84%), C's (533, 5,39%), Podemos (422, 4,27%), PACMA (135, 1,36%) i UPyD (108, 1,09%).

## MARTORELL

ERC-NECat-EPDD (1633, 19,62%), PSC-PSOE (1520, 18,26%), CiU (1454, 17,47%), ICV-EUiA (1059, 12,72%), PP (767, 9,21%), C's (603, 7,24%), Podemos (451, 5,41%), UPyD (150, 1,8%) i PACMA (118, 1,41%).

## OLESA DE MONTSERRAT

ERC-NECat-EPDD (2004, 25,37%), CiU (1423, 18,01%), PSC-PSOE (1201, 15,2%), ICV-EUiA (908, 11,49%), PP (571, 7,22%), Podemos (501, 6,34%), C's (439, 5,55%), UPyD (160, 2,02%) i PACMA (132, 1,67%).

## PALLEJÀ

ERC-NECat-EPDD (785, 20,45%), CiU (617, 16,07%), PSC-PSOE (612, 15,94%), ICV-EUiA (446, 11,52%), PP (374, 9,74%), C's (348, 9,06%), Podemos (243, 6,33%), UPyD (84, 2,18%) i PACMA (63, 1,64%).

## LA PALMA DE CERVELLÓ

ERC-NECat-EPDD (383, 29,92%), CiU (349, 27,26%), ICV-EUiA (120, 9,37%), PSC-PSOE (96, 7,5%), PP (79, 6,17%), Podemos (61, 4,76%), C's (57, 4,45%), UPyD (23, 1,79%) i PACMA (18, 1,4%).

## SANT BOI DE LLOBREGAT

PSC-PSOE (6662, 24,6%), ERC-NECat-EPDD (3877, 14,31%), ICV-EUiA (3494, 12,9%), PP (2740, 10,11%), CiU (2478, 9,15%), C's (2359, 8,71%), Podemos (2164, 7,99%), UPyD (655, 2,41%) i PACMA (539, 1,99%).

## SANT ANDREU DE LA BARCA

PSC-PSOE (2057, 26,11%), ERC-NECat-EPDD (1103, 14%), ICV-EUiA (912, 11,57%), PP (780, 9,9%), C's (740, 9,39%), CiU (725, 9,2%), Podemos (578, 7,33%), UPyD (208, 2,64%), PACMA (109, 1,38%) i Movimiento Re (89, 1,13%).

## SANT CLIMENT DE LLOBREGAT

ERC-NECat-EPDD (390, 26,44%), CiU (324, 21,96%), ICV-EUiA (222, 15,05%), PSC-PSOE (194, 13,15%), C's (98, 6,64%), C's (54, 3,66%), UPyD (22, 1,49%) i PACMA (19, 1,28%).

## SANT FELIU DE LLOBREGAT

PSC-PSOE (2958, 18,47%), ERC-NECat-EPDD (2695, 16,47%), ERC-NECat-EPDD (2695, 16,62%), CiU (2231, 13,93%), ICV-EUiA (2146, 13,4%), PP (1653, 10,32%), C's (1472, 9,19%), Podemos (1074, 6,7%), UPyD (273, 1,7%) i PACMA (240, 1,49%).

## SANT JUST DESVERN

CiU (1793, 26,31%), ERC-NECat-EPDD (1641, 24,08%), ICV-EUiA (775, 11,37%), PSC-PSOE (707, 10,37%), PP (697, 10,22%), C's (396, 5,81%), Podemos (241, 3,53%) i PACMA (71, 1,04%).

## SANTA COLOMA DE CERVELLÓ

ERC-NECat-EPDD (701, 23,97%), CiU (466, 15,93%), ICV-EUiA (416, 14,22%), PSC-PSOE (353, 12,07%), C's (235, 8,03%), Podemos (233, 7,96%), PP (220, 7,52%), EB (51, 1,74%), UPyD (45, 1,53%) y PACMA (35, 1,19%).

## SANT ESTEVE SESROVIRES

ERC-NECat-EPDD (751, 26,77%), CiU (452, 16,11%), PSC-PSOE (434, 15,47%), ICV-EUiA (278, 9,91%), PP (252, 8,98%), C's (189, 6,73%), Podemos (167, 5,95%), PACMA (51, 1,81%), UPyD (36, 1,28%) i EB (31, 1,1%).

## SANT JOAN DESPÍ

PSC-PSOE (2754, 22,6%), ERC-NECat-EPDD (1886, 15,47%), ICV-EUiA (1597, 13,1%), CiU (1563, 12,82%), PP (1236, 10,14%), C's (1059, 8,69%), Podemos (768, 6,3%), UPyD (221, 1,81%) i PACMA (159, 1,3%).

## SANT VICENÇ DELS HORTS

ERC-NECat-EPDD (2322, 25,84%), PSC-PSOE (1779, 19,8%), PP (918, 10,21%), ICV-EUiA (903, 10,05%), CiU (718, 7,89%), Podemos (459, 5,1%), UPyD (165, 1,83%) i PACMA (149, 1,65%).

## TORRELLES DE LLOBREGAT

ERC-NECat-EPDD (764, 36,08%), CiU (455, 21,49%), ICV-EUiA (248, 11,71%), PSC-PSOE (155, 7,32%), PP (127, 5,99%), C's (92, 4,34%), Podemos (91, 4,29%) i PACMA (36, 1,7%).

## VALLIRANA

ERC-NECat-EPDD (1036, 22,15%), CiU (756, 16,16%), PSC-PSOE (688, 14,71%), C's (483, 10,32%), ICV-EUiA (480, 10,26%), PP (430, 9,19%), Podemos (320, 6,84%), PACMA (81, 1,73%), UPyD (80, 1,71%) i Movimiento Red (50, 1,06%).

## VILADECANS

PSC-PSOE (5530, 26,19%), ICV-EUiA (2518, 11,92%), ERC-NECat-EPDD (2454, 11,62%), PP (2302, 10,9%), C's (2060, 9,75%), Podemos (1695, 8,02%), CiU (1671, 7,91%), UPyD (592, 2,8%), PACMA (328, 1,55%) i EB (246, 1,16%).



## ESPORTS

### El CV Sant Boi, sotscampió de la Segona Divisió



L'equip sènior masculí del Club Voleibol Sant Boi es va proclamar sotscampió de la Fase Final de Segona Divisió Nacional masculina que es va celebrar a Palma de Mallorca. Un èxit que li pot permetre jugar la pròxima temporada a Primera Divisió -la tercera categoria nacional- sempre i quan hi hagi plaça disponible (tot

apunta que aconseguirà pujar). El campió va ser l'Esportles VC, equip que va ser capaç de guanyar dues vegades als santboians durant el torneig. El conjunt balear era el gran favorit a fer-se amb el triomf final, i així va complir amb els pronòstics, finalitzant la competició invicte i havent cedit només un set en els cinc partits disputats.

### El CB Castelldefels dona el salt al bàsquet nacional

El Club de Bàsquet Castelldefels va presentar al Saló de Plens de l'Ajuntament de Castelldefels tres projectes que posicionaran a la ciutat al mapa del bàsquet nacional: un innovador format d'acadèmia especialitzada en bàsquet;

un acord amb AGM Sports, una empresa especialitzada en la preparació d'esportistes que volen fer el salt per estudiar en universitats USA, i que tindran equip a la Lliga EBA. A més, el sènior B del club tindrà plaça a Segona Catalana.

### Esplugues va decidir els campions de la Copa Federació

El passat cap de setmana, 7 i 8 de juny, Esplugues de Llobregat va ser la seu de la I Jornada de Finals de Copa Federació. El Complex Esportiu Les Mores va acollir tres finals. La primera d'elles la Final de la Copa Federació de Tercera Catalana Preferent Sènior Masculina, que enfrontava a l'Handbol Sant Quirze "C" i al CH Vic, amb victòria final pels osonencs per 20 a 22. La segona, la van disputar el

CJH Mataró "C" i l'Escola Pia Granollers, corresponent a Copa Federació de Segona Catalana Sènior Masculina, on l'equip del maresme es va fer amb el títol després de superar al conjunt vallesà per 24 a 21. Per últim, es va celebrar la final de la Lliga Catalana Sènior Masculina, que enfrontava al CE La Salle Bonanova i l'Handbol Bordils B, on en un partit la victòria va ser pel conjunt gironí per 22 a 27.

### Torrelles acull un partit internacional de futbol americà

El cap de setmana del 24 i 25 de maig, el CEM Can Roig de Torrelles de Llobregat va acollir un partit internacional d'alt nivell de futbol americà entre els Emirats Àrabs i la selecció catalana amb triomf

pels visitants per un clar 7 a 25. A més, l'entitat Legends Torrelles va organitzar en el municipi baixllobregatí les finals de les competicions catalanes de Football Flag, on els locals van guanyar en la categoria sots 11.

SANT VICENÇ DELS HORTS

## La Cursa de la Dona Caminar Córrer aplega més de 400 participants

Alejandra Caldas i Itziar Osuna van ser les guanyadores a la Cursa dels 5 Quilòmetres i la Infantil respectivament

El carrers de Sant Vicenç dels Horts van tornar a ser l'escenari de la Cursa de la Dona Caminar Córrer (CaCo), que enguany va celebrar la seva tercera edició. La guanyadora va ser Alejandra Caldas, que va fer un temps de 23'54". En segona posició va arribar Berta Aymà (24'24") i en tercer lloc Sònia Rodríguez (24'43"). Abans de la prova dels cinc quilòmetres es va celebrar la cursa d'un quilòmetre en categoria infantil. Les tres primeres van ser Itziar Osuna (6'31"), Ire-

ne Boltà (6'31") i Mar Márquez (7'25"). La Regidoria d'Igualtat de l'Ajuntament de Sant Vicenç dels Horts, junt amb Carme Siñol Club Esportiu i CEM SVH-Piscina Montserrat Canals, van organitzar conjuntament la prova atlètica. D'altra banda, la Biblioteca Municipal Les Voltes, va acollir una xerrada amb el títol "La nutrició, un pilar per l'esport", a càrrec de la nutricionista Cristina Mestres i es va emmarcar dins dels actes del Dimarts de les Vicentines.



### Firaesport

Es va celebrar la segona edició de la Firaesport, la festa de l'esport vicentí. Les diferents entitats lo-

cals van tenir l'oportunitat de donar a conèixer les activitats que organitzen al llarg de la temporada als pares, els joves i els més

petits del municipi que es van apropar a la Pista Polivalent del Municipal Francesc Macià. Cal destacar que l'edició d'enguany

van aplegar una quinzena d'entitat i centenars de visitants que van omplir la instal·lació esportiva al llarg de la jornada.

EL PRAT DE LLOBREGAT

### El CB Prat Joventut fa història amb l'ascens a l'Adecco Or

Es va imposar per 63 a 67 davant del Palma Air Europa i tanca la final dels playoff amb un 3 a 0

El CB Prat Joventut jugarà per primer cop a l'Adecco Or la pròxima temporada després de set anys a la Lliga EBA i vuit a l'Adecco Argent. Els de Carles Duran, equip vinculat al Joventut de Badalona, es van imposar en el tercer partit de la sèrie de la final dels playoff d'ascens a Son Moix per 63 a 67 que els hi va donar el passaport matemàtic a la segona categoria del bàsquet nacional. Malgrat el resultat final de 3 a 0, els tres partits que van disputar -dos al pavelló Joan Busquets i el darrer

en Son Moix- van estar marcats per l'emoció i la igualtat de forces (81-69, 82-78 i 63-67). Al final del partit Carles Duran va explicar que estava "molt content pels nens, pel club, per la ciutat i també per a mi. Aquest any ha estat de deu, ja que hem guanyat la Copa i a més hem pujat de categoria amb un 3 a 0 fent un gran partit".

D'altra banda, el president de l'entitat, Arseni Conde, va destacar que ha estat "una temporada històrica. El club, com a entitat, s'ho mereixia. "Hem passat moments difícils però vam continuar



treballant i ara tenim el nostre premi. Serà molt difícil repetir-ho" i va finalitzar dient que "farem tot el pos-

sible per jugar l'any vinent a l'Adecco Or encara que hàgim d'estar amb una sabata i una espartenya."

### Patinatge de velocitat

La localitat baixllobregatina va acollir la primera edició del Trofeu Estatal Ciutat del Prat de patinatge de velocitat. Prop de 250 patinadors d'arreu d'Espanya es van

donar cita a la pista del poliesportiu Estruch a El Prat de Llobregat. La competició, organitzada pel Comitè de Patinatge de Velocitat de la Federació Catalana de Pati-

natge (FECAPA), el CP Cobra i l'Ajuntament de El Prat de Llobregat, era puntuable com a jornada de la Lliga Intercomunitats que es disputa al llarg de tota la temporada. En aquesta ocasió s'hi van aplegar patinadors

d'arreu de Catalunya, de la Comunitat de Madrid, del País Valencià, d'Aragó, i Pamplona. En total es van disputar quaranta-vuit curses de totes les categories federades (des de la categoria mini fins a la màster).



### Laia Sanz, líder del Mundial d'enduro

Va acumular a Finlàndia quatre victòries en la competició



### Nit de l'Esport a Molins de Rei i Sant Esteve

Es van guardonar als millors esportistes, equips i entitats



### Doblet molinenc al Nacional d'halterofília

Marcos Ruiz va ser segon i Noèlia Caballero, tercer



SANT JOAN DESPÍ

# Històric doblat del Club Handbol Sant Joan Despí

L'equip femení assoleix l'ascens a la Lliga Catalana, mentre que el conjunt masculí ho fa a la Primera Estatal per primer cop

El CH Sant Joan Despí ha tancat una gran temporada. Els dos equips sènior -masculí i femení- van assolir l'ascens de categoria: els nois a la Primera Estatal, i les noies a la Lliga Catalana. Les dues competicions es van celebrar precisament en el municipi baixllobregatí.

Pel que fa al sènior masculí, que va disputar la Fase d'Ascens a la Primera Estatal Masculina en el Pavelló Municipal Salvador Gimeno, va assolir el seu objectiu. El CH Sant Joan Despí va finalitzar la competició a primer de grup

després de dues victòries i un empat. D'altra banda, en la mateixa instal·lació santjoanenca també va acollir la Fase Final de la Primera Catalana Sènior Femenina, on el conjunt local va guanyar la final, davant del CH Canovelles, i es va proclamar campió assolint el títol de la categoria i l'ascens a Lliga Catalana, la màxima categoria de l'handbol català. En semifinals, el conjunt local es va enfrontar davant de l'Handbol Gavà B i es va imposar per 21 a 14. A la gran final, les del Baix Llobregat, amb les grades a favor, i una gran Rocío Colmena, au-



tora de 13 gols, van superar al CH Canovelles. Les amfitriones van dominar la primera part, on van arribar al descans amb 12 a 8 a favor. A la segona part,

les vallesanes ho van intentar però el conjunt local no va donar opció i va anar marxant, encara més, en el marcador fins a arribar al 26 a 15 final.

## Patinatge en línia

Sant Joan Despí va acollir la Copa Catalunya d'hoquei en línia en les categories prebenjamí, benjamí, aleví, infantil

i sènior femení. El CHL Jujol i la Federació Catalana de Patinatge van organitzar conjuntament una gran jornada on es van aplegar més de dos-cents esportistes i vint equips

d'arreu del nostre país. Entre els plats forts del dia cal destacar les finals del sènior femení i la de categoria infantil. Ambdues, molt disputades i plenes d'intensitat i emoció fins

al darrer moment. Els campions de cada una de les categories van ser: prebenjamí (Uroloki), aleví (Jujol), sènior femení (Cent Patins), benjamí (Uroloki) i infantil (Jujol).

CORNELLÀ DE LLOBREGAT

# La UE Cornellà jugarà per primera vegada a Segona B

La victòria en el partit de tornada davant l'Izarra (3-1) va permetre a l'equip de Jordi Roger pujar a la categoria de bronze del futbol nacional

La UE Cornellà jugarà la pròxima temporada, i per primer cop a la seva història, a la Segona Divisió B. L'equip de Jordi Roger va aconseguir el passaport per militar a la categoria de bronze del futbol nacional després de guanyar en el partit de tornada de l'eliminària de campions de Tercera Divisió a l'Izarra

navarrès per 3 a 1 (a l'anada el resultat va ser d'1 a 1). Tres dies després d'aconseguir l'ascens de categoria, tan directiva com en Jordi Roger, van signar un nou contracte que vinculava el club amb l'entrenador per una temporada més. Així doncs, continuarà com a màxim responsable tècnic del conjunt verd per quart any consecutiu.



## Bàsquet

La junta directiva del CB Cornellà, encapçalada pel seu president, José Manuel Hernández, aposta per donar continuïtat a la

tasca de Jordi Martí al capdavant de l'equip sènior masculí que militarà, una temporada més, a la Lliga EBA. Serà el cinquè any consecutiu que s'asseurà

a la banqueta blava on ha aconseguit importants èxits esportius a més de dur a terme els objectius marcats per l'entitat, sobretot, en el seu treball amb

els joves valors del club. A més, és un dels entrenadors catalans amb més temporades a la Lliga EBA, ja que complirà la seva desena campanya.

## Jaume Sureda guanya la 33a Cursa Ciclista del Llobregat



El ciclista balear es va situar com a nou líder de la Copa d'Espanya després de guanyar la 33a Cursa Ciclista del Llobregat. Per equips, la victòria va ser per al Castillo de Onda; el premi de les Metes Volants va ser per a David Lucas (Gandia Terra i Mar), la premi de la Muntanya per a Biel Pons

(Castillo de Onda), el primer autonòmic va ser Tomás Coldecarrera (Bicis Esteve) i el primer local Adrià Puig (Tomas Domingo). D'altra banda, el Club Ciclista Sant Boi va organitzar en el Parc Ciclista Can Dubler, la primera de les cronogimcanes que aquest any s'han programat a la Copa Catalunya.

## El Barça UNES Sant Feliu, campió de la Copa Catalunya de bàsquet

El Pavelló Municipal de Cervera va acollir la final de la Copa Catalunya de Bàsquet en cadira de rodes. Per segona vegada consecutiva, el Barça UNES Sant Feliu va aconseguir el títol vèncer per 54 a 48 el CD Sant Nicolau de Sabadell. Els dos equips van disputar un gran partit i el marcador i l'enfrontament va estar molt igualat fins al final. Així, a finals del tercer

quart, el Barça UNES Sant Feliu va relaxar l'atac i els de Sabadell van aprofitar l'ocasió per deixar en el marcador una diferència de només dos punts, 40 a 38. La bona feina defensiva de l'equip santfeliuenc va permetre l'UNES aconseguir un merescut triomf que el permet repetir el títol de la Copa de Catalunya, el qual també van obtenir la temporada passada.

## L'atletisme va ser protagonista a Martorell i Sant Andreu

Otmene Btami (CA Tarragona, 32'20") i Florence Bertholet (l'Slop. cat Sabadell, 44'16") van ser els guanyadors absoluts de la segona edició de la Cursa Solidària de Martorell. La prova atlètica va aplegar al voltant dels 500 participants. D'altra banda, al voltant dels 900 participants van prendre part a la

Cursa de Primavera de Sant Andreu de la Barca, que enguany va arribar a la seva dinovena edició. Mohamed Agouzal, del Club Cornellà Atlètic, va ser el primer a recórrer els cinc quilòmetres amb un temps de 15'30". A la categoria femenina, la primera classificada va ser Irene Bonilla (AAC), amb un temps de 19'50".

Servicios Gestionados IT a tu medida

Servidores Dedicados y Clouds

Consultoría IT

Gestión de Sistemas 24x7

Te ofrecemos las mejores soluciones IT para tu proyecto on-line

C/Catalunya, 72 local · 08840 Viladecans · Barcelona · Telf.: 902 888 345 · www.ackstorm.es

2014

- > KRAV MAGA
- > FULL CONTACT
- > BRAZILIAN JIU JITSU
- > BOXA
- > SELF DEFENSE
- > ARTS MARCIALS INFANTILS (A partir de 4 anys d'edat)

**SAU'S**  
CENTRE ESPORTIU

C/ Dr. Martí i Julià, 43 · Cornellà de Llobregat

gymsaus.blogspot.com





# RESSEGUEIX ELS ITINERARIS DE LA HISTÒRIA AMB LA RUTA 1714

## Reviu la nostra història amb els cinc sentits

La Ruta 1714 recupera els principals escenaris de la Guerra de Successió, l'espina dorsal de la nostra memòria: la Seu Vella de Lleida, la Universitat de Cervera, els castells de Cardona i de Talamanca, les torres de Solsona i la Manresana a Els Prats de Rei, la fortificació de Castellciutat de la Seu d'Urgell, les cases de Rafael Casanova a Moià i Sant Boi de Llobregat i les ruïnes del Born.

Més de 50 viles i ciutats catalanes connectades en una proposta cultural i turística única: paisatge, monuments i gastronomia.  
Informa-te'n a [ruta1714.cat](http://ruta1714.cat)

**Commemorem el tricentenari**

[tricentenari.cat](http://tricentenari.cat)

1714 / 2014

Érem. Som. Serem



Generalitat  
de Catalunya