



LA PREMSA DEL BAIX

n# 55
Abril 2014

El diari gratuït del Baix Llobregat

membre de l'associació
acpg associació catalana
de la premsa gratuïta

Propera edició: 19 Maig

ANUNCIA'T EN AQUEST DIARI · Telèfon: 615 87 33 44 · mail@lapremssadelbaix.es

ECONOMIA Pàgina 11



SEAT passa balanç econòmic del 2013 i anuncia el seu primer SUV

MEDI AMBIENT Pàgina 8



El Centre d'Interpretació del Riu Llobregat obre les seves portes

SOCIETAT Pàgina 5



Sant Climent no tallarà l'aigua potable als veïns en situació de vulnerabilitat

ESPORTS Pàgina 15



Unes 2.000 persones participen en l'edició d'enguany de La Portals

OUTLET
CARDIO & FITNESS

SALTER, empresa líder en fabricació y comercialización de material fitness, pone a tu disposición su nuevo **OUTLET directo de fábrica**, donde encontrarás una amplia gama de aparatos para tu hogar con descuentos de hasta el 70%.

OUTLET SALTER
c/ Lluís Millet, 52.
Esplugues de Llobregat
Tel. 902 400 640
933 710 010
www.salter.es

¡Precios increíbles con la calidad SALTER!

HASTA **70%**
DE DESCUENTO



SALTER
ACTIVEHEALTH

El ciment s'ha imposat al Baix Llobregat en poc més de 50 anys

La superfície urbanitzada s'ha multiplicat per cinc, i els conreus s'han reduït en un 72%

Pàgina 3



LPDB

ANUNCIA'T EN AQUEST DIARI

Telèfon: 615 87 33 44



des de **30€/mes**



56a Exposició Nacional de Roses

35a Fira Comercial i Industrial del Baix Llobregat

Sant Feliu de Llobregat
9 | 10 | 11 maig 2014

www.santfeliu.cat/festesdeprimavera

 Ajuntament de Sant Feliu de Llobregat

SEGUEIX CADA DIA LES NOTÍCIES DE LA TEVA COMARCA EN: www.lapremssadelbaix.es



**Propera edició:
19 Maig**

**ANUNCIA'T EN
AQUEST DIARI**

des de 30€/mes

Telèfon: 615 87 33 44

LA PREMSA DEL BAIX
D.L.B - B-24636-2009

Producció y promoció:
MediaBaix, S.C.P

Publicitat i Atenció al client:
Tel. 615 87 33 44
mail@lapremsaedelbaix.es

Editor:
Mariano Martínez

Redacció:
Marçal Fontanals

Col·laboradors:
Ramón Cervera
Astrid Roda de Sola

Fotografia:
arxiu i cesions

LA PREMSA DEL BAIX no es fa responsable de la veracitat de la publicitat ni dels articles aliens a aquesta redacció. Es prohibeix la publicació, còpia o difusió de qualsevol tipus d'imatge, logotip, disseny, fotografia o continguts d'aquesta publicació sense el previ consentiment de l'editor, així com dels respectius propietaris intel·lectuals dels mateixos. L'empresa es reserva el dret de tramitar accions legals si es fa un ús il·legal.

Podrà trobar el nostre diari distribuït en les següents poblacions:

CORNELLÀ DE LLOBREGAT
ESPLUGUES DE LLOBREGAT
SANT JOAN DESPÍ
SANT FELIU DE LLOBREGAT
SANT JUST DESVERN
MOLINS DE REI
SANT VICENÇ DELS HORTS
TORRELLES DE LLOBREGAT
LA PALMA DE CERVELLÓ
CORBERA DE LLOBREGAT
PALLEJÀ
SANT CLIMENT DE LLOBREGAT
SANT BOI DE LLOBREGAT
VILADECANS
GAVA
CASTELLDEFELS

Distribuït a:

- Ajuntaments
- Mercats municipals
- Administracions de loteries
- Fleques
- Bencineres
- Centres comercials
- Botigues d'alimentació
- Fruiteries
- Cafeteries
- Bars
- Restaurants
- Estancs
- Resta de comerços de les principals zones comercials de cada població



lapremsaedelbaix.es

En www.lapremsaedelbaix.es podrà veure els continguts d'aquest diari i molt més:

SOCIETAT

Sant Boi fa costat a la població afectada pel virus de l'Èbola

L'Ajuntament farà una aportació de 2.000 euros en resposta a la crida del Fons Català de Cooperació

El consistori baixllobregatí s'ha sumat a la crida del Fons Català de Cooperació al Desenvolupament per donar suport a la població afectada per la malaltia del virus de l'Èbola a l'Àfrica Occidental. Una aportació solidària de 2.000 euros serà la contribució de la ciutat a la lluita contra la propagació de la malaltia.

Cal recordar que a finals de març es van detectar a Guinea Conakry els primers casos de persones infectades per la malaltia del virus de l'Èbola. Segons dades de l'Organització Mundial de la Salut (OMS) el 6 d'abril es comptabilitzaven 151 persones infectades, de les quals 95 han mort. La majoria d'afectats es concentren a Guinea Conakry, tot i que s'han detectat 18 casos a Libèria, i altres països de la regió, com Sierra Lleona, Mali

i Ghana, estan en alerta epidemiològica. Metges Sense Fronteres ha advertit que es tracta d'una epidèmia sense precedents en aquesta regió empobrida i amb serveis de salut precaris.

El brot que afecta la zona té una taxa de mortalitat elevada i tan important són la detecció, el tractament i l'aïllament de les persones afectades, com la coordinació dels serveis sanitaris per a la detecció de nous casos i la prevenció. L'OMS, els ministeris de Salut i les organitzacions que treballen a la regió han considerat primordial posar en marxa una gran campanya de conscienciació i informació a la població sobre mètodes preventius i de detecció dels casos per evitar la propagació de la malaltia i evitar el que podria ser una catàstrofe humanitària.

El mercat municipal de Pallejà comença a agafar forma

La primera fase podria estar enllestida a finals de l'estiu

El bon ritme dels treballs que a l'actualitat es duen a terme fa preveure que aquest mes de setembre estigui completada la part de l'obra que afecta als paradistes. La segona fase, dedicada a la construcció del supermercat de la cadena Mercadona que s'instal·larà a l'equipament municipal, es perllongarà fins al 2015 segons les previsions i podria trobar-se enllestida d'aquí a 12 mesos aproximadament.

A l'actualitat els treballs es troben centrats en el formigonat del forjat de la planta baixa el que ja permet començar a intuir la nova superfície del mercat. Prèviament ha estat necessari dur a terme diferents obres d'adequació

necessàries per realitzar les dues fases previstes al projecte sense que sigui necessari traslladar els paradistes. Aquests continuen amb la seva activitat habitual al mercat gràcies al trasllat de totes les instal·lacions —incloses les cambres frigorífiques—, i el tall de l'edifici i apuntament per tal d'executar l'enderroc de part de l'antic mercat sense afectar la zona de parades.

Amb el mateix objectiu de mantenir l'activitat comercial i donada la inhabilitació del que havia estat l'aparcament de l'equipament municipal, des de l'Ajuntament s'ha senyalitzat zona blava gratuïta als voltants del mercat.

Les roses i les cultures del món, eix central de l'Exposició Nacional de Roses de Sant Feliu

Els dies 9, 10 i 11 de maig la ciutat acollirà la 56a Exposició Nacional de Roses i la 35a Fira Comercial i Industrial del Baix

Des del divendres 9 de maig i fins al diumenge dia 11, Sant Feliu de Llobregat celebrarà les Festes de Primavera, festivitat que engloba dos dels esdeveniments més emblemàtics de la ciutat: la 56a Exposició Nacional de Roses i la 35a Fira Comercial i Industrial del Baix Llobregat. Paral·lelament, al llarg del cap de setmana la ciutat serà un gran escenari d'activitats culturals, esportives i de lleure.

L'Exposició Nacional de Roses, organitzada per l'Ajuntament amb la participació de l'Associació Amics de les Roses s'instal·larà al Palau Falguera on es podran veure i olorar més de 10.000 roses (entre roses d'hivernacle, roses de jardí i rosers en flor) de més de 150 varietats diferents. Aquest any, l'Exposició estarà dedicada al vincle entre les roses i les cultures del món.

Amb un espai total de 15.000 m2, la mostra tindrà diversos espais repartits entre les estances interiors, els jardins i el Palau. Amb aquesta distribució, a més d'unir dos dels símbols més representatius de Sant Feliu, es busca obrir el Palau Falguera als ciutadans, que al mateix temps que visiten l'Exposició també poden gaudir de la bellesa arquitectònica de l'antiga residència del marquesat de Castellbell. L'entrada a l'Exposició és gratuïta i l'horari de visita és divendres, de 19 a 21 h, i dissabte i diumenge, de 10 a 21 h.

D'altra banda, durant la mostra també s'organitzen



conferències i demostracions d'art floral i s'hi exposen bonsais i ikebans (art floral japonès). A més, en el marc de l'Exposició Nacional de Roses se celebren diversos concursos de roses, on hi participen tant professionals com amateurs. Així, en els concursos es triarà la millor rosa (guardonada amb el Premi d'honor Pere Dot), la rosa més perfumada, les millors roses en miniatura o els rosers més bells de la varietat Polyantha. A més, s'organitza un concurs infantil de roses, obert a la participació dels infants de fins a 14 anys.

Gastronomia amb roses

Durant el cap de setmana, una desena de restaurants i pastisseries locals oferiran en els seus menús els plats que van presentar en les III Jornades gastronòmiques "La cuina de les roses" celebrades a l'abril. Totes les receptes tenen com a ingredient les roses.

Gran aparador comercial

En el marc de les Festes de Primavera s'organitza la 35a Fira Comercial i Industrial del Baix Llobregat, un gran aparador comercial que omplirà els principals carrers del centre de la ciutat de parades i estands de diverses activitats econòmiques i socials, així com d'artesanía.

Activitats per a tots els públics

L'Ajuntament també ha organitzat tot un seguit d'activitats culturals i de lleure en el marc de les Festes de Primavera. Hi haurà cercaviles de gegants i capgrossos, sardanes, castellers, música, teatre, així com jocs i tallers per als infants en el Firajoc que s'instal·larà un any més al parc Nadal. Un altre dels plats forts serà la XV Mostra d'Activitats i Folklore Tradicional i Popular i el X Buti+Farra+Sound Festival.



Fundada en 1995, se ha consolidado como empresa constructora de referencia, gracias a su alto grado de profesionalidad y servicio.

T. 93 656 68 67

SE REALIZAN LOS PRESUPUESTOS SIN COMPROMISO

REHABILITACIÓN INTEGRAL DE EDIFICIOS - TRABAJOS VERTICALES

MANTENIMIENTO DE EDIFICIOS Y NAVES INDUSTRIALES

OBRA NUEVA - REFORMAS INTERIORES Y DECORACIÓN - DEPARTAMENTO DE ARQUITECTURA

PROYECTOS DE OBRA MAYOR Y MENOR - TRAMITACIÓN DE LICENCIAS DE OBRA Y SUBVENCIONES

www.construclam.com | contacto@construclam.com

**ANUNCIA'T EN
AQUEST DIARI**

Tel. 615 87 33 44



**des de
30€/mes**

El ciment s'ha imposat al Baix Llobregat en poc més de 50 anys

La superfície urbanitzada s'ha multiplicat per cinc, i els conreus s'han reduït en un 72%

El Mapa de Cobertes del Sòl de la Província de Barcelona, elaborat conjuntament entre la Diputació de Barcelona i el CREA (Centre de Recerca Ecològica i Aplicacions Forestals), ha posat al descobert més de 50 anys de canvis en el territori del Baix Llobregat, ja que es pot comparar a partir del que es va elaborar l'any 1956.

La primera dada significativa del treball és la superfície destinada a conreus, que s'ha reduït en un 72%, en canvi la superfície urbanitzada (ciutats, polígons, vies de transport, etc) s'ha multiplicat per cinc (535,6%) en més de 50 anys. Així, el Baix Llobregat

ha passat a ser un territori dominat per conreus que significava l'any 1956 un 47,1% a ser de només un 13,2% el 2009. Tot el contrari ha passat amb la superfície construïda. L'any 1956 era el 5% mig segle després un 31,8% del total. Destacar també que la superfície d'arbrat entre el 1956 o 2009 ha experimentat un increment del 16,7%, mentre que els matollars i prats han pujat durant aquest període un 9,3%.

Així doncs, la distribució del sòl en el 2009 va ser el següent: arbrat (30,5%), matollars i prats (21,5%), conreus (13,2%), construït (31,8%) i altres (pedreres, graveres, platges, etc), 3%.

A la província

D'acord amb els resultats d'aquest treball el territori de la província de Barcelona, en 50 anys, la superfície destinada a conreus s'ha reduït un 60% i que, en canvi, la superfície urbanitzada s'ha multiplicat per quatre. Així, el territori de Barcelona ha passat de ser un espai dominat pels conreus, que ocupaven el 37% del territori, i amb molt poca superfície urbana, que significava el 3% del total, a ser un territori molt forestal, amb un 50% de la superfície, i també molt urbanitzat, amb un 13% del total. L'increment del sector de la construcció al llarg d'aquests 50 anys ha pro-

vocat que s'urbanitzessin unes 77.546 hectàrees, el que significa set vegades l'àrea que ocupa la ciutat de Barcelona, i que abans eren dedicades bàsicament a conreus. També, el creixement del port de Barcelona, juntament amb algunes platges del litoral sud, han comportat un augment de prop de 500 ha la superfície de la província.

El mapa es pot consultar de forma universal i gratuïta per Internet a través del servidor de mapes de la Diputació de Barcelona, més enllà de quantificar amb precisió els canvis ocorreguts, obre la porta a nous estudis d'evolució del medi natural i socioeconòmic, ja que



Foto: DIBA

permet entendre, de forma sinòptica, on i com s'han produït els canvis, i aportar

informació que permeti fer un planejament territorial més equilibrat i eficient.

Desarticulada la banda anomenada Bloods a Catalunya

Tenia el seu centre d'operacions a Sant Boi de Llobregat i basava el seu modus vivendi en el tràfic de droga i els robatoris

Agents de la Policia de la Generalitat-Mossos d'Esquadra de la Unitat Central de Segrestos i Extorsions, de l'Àrea Central d'Investigació-Persones van detenir 25 persones que formaven part de la banda dels Bloods, una banda juvenil violenta ubicada a Catalunya que els Mossos portaven investigant des de l'any 2009. En aquesta data, concretament el 17 de setembre de 2009, dos joves membres dels Bloods van matar un tercer que havia intentat desvincular-se de la banda. Com a revenja, els dos integrants, que actualment compleixen condemna en un centre penitenciari, van disparar-li un tret amb una arma de foc modificada.

Investigació

Un cop els investigadors van tenir coneixement de tots aquests delictes i van anar identificant els membres dels Bloods, i tot sota la tutela del Jutjat d'Instrucció número 4 de Sant Boi de Llobregat, el passat dia 6 de març d'enguany es van dur a terme un total de 13 entrades i escorcolls en diferents municipis del Baix Llobregat, concretament deu a Sant Boi de Llobregat, dos a l'Hospitalet de Llobregat i una a Vallirana. El dispositiu va culminar amb la detenció de 25 persones, a banda d'imputar-ne deu més que no van poder ser detingudes però que es troben en situació de crida i cerca.



A banda, en els domicilis, els Mossos van localitzar tres armes de foc curtes, una arma de foc llarga, un fusell subaquàtic, una gran quantitat d'armes blanques, 3'5 kg de marihuana, cocaïna així com dues plantacions amb un total de 280 plantes de cannabis.

Com a conseqüència d'aquestes detencions, i tenint en compte que bona part dels líders de la banda ja es trobaven a presó, la banda es considera desarticulada ja que, després de passar a disposició judicial, els cinc principals investigats van

ingressar a centre penitenciari. No es descarta que en els propers dies es detinguin els deu membres que falten.

Organització

La banda dels Bloods, com acostumen a fer altres bandes de característiques similars, s'organitza mitjançant grups més petits que anomenen "Bloques". A Catalunya, el més important i el que compta amb més integrants dels Bloods es situa a la localitat de Sant Boi de Llobregat, tot i que n'existeixen diverses ramificacions a l'Hospitalet de Llobregat, ja que aquesta localitat té els "Bloques" de Can Serra i la Torrassa. Aquesta banda està consi-

derada una organització criminal, ja que entre les seves activitats principals en destaquen el tràfic de drogues, els robatoris amb violència i/o intimidació i els robatoris amb força, tot i que també se'ls imputen delictes d'extorsió i de detenció il·legal. A banda, també es considera una de les bandes més violentes, ja que diversos dels seus membres han ingressat a presó com a autors d'homicidis i altres delictes de sang. Cal destacar que aquests fets no es van perpetrar únicament contra els seus membres que volien marxar, sinó que també es van aplicar a bandes rivals amb l'objectiu de garantir els que ells consideraven que era el seu territori.

En nuestro hotel cuidamos cada detalle en un ambiente perfecto para su celebración

desde
29,50 €

Información
93 475 58 00
novotel.com

BODAS
BAUTIZOS
COMUNIONES
ANIVERSARIOS
EVENTOS

Què son en realitat els trastorns d'ansietat?

Quan una persona pateix un trastorn per ansietat sol veure'l com alguna cosa negativa, però en realitat, a nivell terapèutic ens indica un desordre en la vida, és a dir, es un avís de que quelcom en la seva vida no funciona correctament. !

En la gran majoria dels casos, no pensem que és un símptoma que ens indica que alguna cosa no van bé i, que la persona necessita reenfocar la seva vida per poder sortir d'aquesta situació. És una senyal que el cos activa perquè prenguem el control de la nostra vida de nou i de forma més saludable.

Una vegada es detecten els primers símptomes les persones volen conèixer les raons que li produeix l'ansietat, però existeixen múltiples causes i, no sempre és fàcil saber el seu origen. En la majoria dels casos el que pateix els símptomes pensa que en la seva vida tot va bé, que no hi ha res que li produeixi estrès ni malestar. En trobar-nos amb una causa inconscient és difícil d'identificar, i en molts casos és molt complicat d'abordar. En definitiva, la persona ha d'estar disposada a obrir-se totalment per buscar i/o deixar que sortin possibles aspectes (que poden ser emocions) que no estiguin resolts o que no siguin funcionals per la persona.

Per tractar l'ansietat es poden realitzar dos tipus d'intervencions:

- Afrontar l'estat d'ansietat .
- Identificar, descriure i resoldre de la causa.

És important conèixer totes aquelles estratègies que ajuden al pacient a sentir-se millor i fer que l'angoixa no

vagi a més. Com els nivells d'angoixa varien segons la situació, de vegades la persones que sofreixen aquest símptoma poden arribar a tenir taquicàrdies, sudoració, etc. En definitiva, es senten amb una gran malestar.

Existeixen, doncs, estratègies de relaxació, d'eliminació de l'estrès produït per l'entorn a curt termini, i maneres d'afrontar el moment de la crisi de pànic (abans de res un ha de saber que no li passarà res). Es tracta de cercar moments de tranquil·litat en les primeres fases de l'angoixa, per exemple intentant dormir bé i tenint una alimentació equilibrada, però el més important per sortir definitivament d'aquesta situació és afrontar la situació i no quedar-se atrapat a casa sense sortir o no parlar-ho amb ningú. En moltes ocasions es recorre a un tractament farmacològic però això solament pot fer desaparèixer el símptoma però no la causa i llavors en abandonar la medicació és probable que es recaigui. Per solucionar aquesta situació de forma definitiva es deu identificar la causa que a vegades és una tasca complexa i pot portar algun temps però és la manera de recuperar la normalitat.



Dra. Astrid Roda de Sola
ARS centre psicològic

ars
centre psicològic

Depressió
Fòbies
Ansietat
Estrés
Inseguretat i autoestima
Fracàs escolar
Adolescència
Problemes de Parella
Dol

Previsió, 1
08970 Sant Joan Despí
www.psiccoars.com

nens • adolescents • adults
93 477 34 48 - 630 61 61 24

SOCIETAT

Vallirana no passa l'examen de la travessera urbana

La causa del suspens és la penalització per la intensitat del trànsit de vehicles pesats

Vallirana suspèn amb 48 punts sobre un màxim de 100 segons una auditoria publicada pel RACC, que analitza la qualitat de les travesseres en vies urbanes de diversos municipis. L'auditoria realitzada valora quatre aspectes bàsics de les travesseres: mobilitat, seguretat viària, adequació urbana i intensitat de trànsit de vehicles pesats.

Pel que fa a la mobilitat, Vallirana obté un 50%, gràcies especialment a diverses actuacions realitzades per l'actual equip de govern, com la creació de dos passos de vianants i la reordenació de l'aparcament del carrer major, que va ampliar l'amplada i facilitar el pas dels vianants. Referent a la seguretat viària, el resultat va ser del 61%. Destaca positivament la presència d'elements de moderació de la velocitat, el pràcticament nul percentatge d'infractors per superar la velocitat, i els polsadors dels passos de vianants.

Destaca negativament a causa de la tendència a la



indisciplina d'estacionament. En l'adequació urbana, Vallirana obté la puntuació més alta de tots els paràmetres analitzats, amb un 67%. Especialment, gràcies a l'ús d'elements de mobiliari i arbrat, com els bancs i les papereres. La causa del suspens a Vallirana és fruit del factor referent a la intensitat de trànsit de vehicles pesats, que ha obtingut un resultat de -25%, i que suposa per al municipi una multiplicació dels problemes de mobilitat, un augment de les situacions de risc i una major contaminació acústica, així com també un col·lapse del trànsit de pas i molèsties al nucli urbà.

Molins de Rei compta amb quatre rutes per fer salut

Són circuits aptes per a tothom però amb diferents nivells de dificultat

L'any 2013 l'Ajuntament de Molins de Rei es va adherir al programa "Rutes Saludables" impulsat per la Generalitat de Catalunya i la Diputació de Barcelona. Des de llavors s'han dissenyat, senyalitzat i condicionat quatre rutes que recorren el municipi amb longituds que van entre els 2.700 i els 6.000 metres.

Per promocionar les rutes i els hàbits de vida saludables l'Ajuntament ha organitzat tot un programa de caminades per cada dimecres a la tarda fins a finals de juny. Els participants podran realitzar els recorreguts acompanyats d'un monitor especialitzat de forma gratuïta. Totes les rutes sortiran a les 18h (abril i maig) i a les 19h (juny) de la Plaça de Catalunya. Es pot consultar el programa i la longitud de la ruta de cada setmana en el següent enllaç: <http://www.molinsderei.cat/actualitat/agenda/agenda-rutes-salu->



dables-de-molins-de-rei.

L'alcalde de Molins de Rei, Joan Ramon Casals, considera que l'objectiu de crear aquestes rutes és "combatre el sedentarisme que s'està imposant en el nostre estil de vida amb activitat divertides i per tothom" i ha subratllat la importància de comptar amb una població de "gent activa i gent sana, perquè un bon estat físic es tradueix en un bon estat intel·lectual".

Coincidint amb el Dia Mundial de l'Activitat Física, aquest passat diumenge al matí unes setanta persones van realitzar la ruta número 3, que recorre el centre del municipi i tota la llera del riu Llobregat.

Llum verda al Pla de Projecció Exterior de Castelldefels

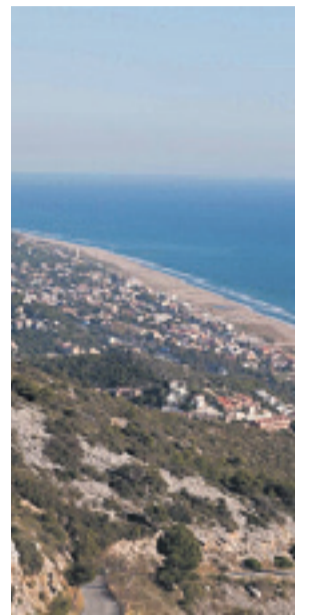
Llum verda al Pla de Projecció Exterior de Castelldefels

El objectius són la seva internacionalització com a ciutat turística, esportiva i del coneixement.

El Pla de Projecció Exterior, fruit de la col·laboració entre l'Ajuntament i la Diputació de Barcelona, s'ha elaborat amb el suport d'un ampli procés participatiu d'entitats, ciutadans, polítics, tècnics i representants dels sectors més destacats del municipi. El Pla pretén guiar l'actuació del municipi cap a altres territoris i estats per donar a conèixer i posicionar la ciutat, atraure persones i inversions, i en general, generar benestar i riquesa per a la ciutadania i els diferents sectors d'activitat socioeconòmica.

Tres eixos

El Pla s'articula en tres eixos sectorials estratègics, que s'han definit a partir d'una diagnosi participativa en una primera fase de la seva elaboració. Els tres eixos són: Castelldefels, ciutat turística; Castelldefels, ciutat amb convocatòria esportiva, i Castelldefels, ciutat del coneixement i de la innovació. Els tres eixos conformen la visió de ciutat que Castelldefels vol projectar a l'exterior en els pròxims anys, visió que se situa en un marc internacional de referència europea. Responen a la vocació que té la nostra



ciutat, recollida en el Pla, de reforçar la seva projecció exterior i internacional associada a l'excel·lència en el coneixement i la innovació, la seva singularitat en matèria d'esports nàutics i piragüisme, la qualitat dels serveis adreçats als visitants i turistes així com la riquesa cultural, patrimonial i gastronòmica del municipi.

Presentació

El Pla 2014-2020 serà presentat a la ciutadania el 29 d'abril. L'acte tindrà lloc a la Biblioteca Central (Espai Ramon Fernández Jurado), a les 19 h. A l'acte assistiran el diputat provincial, Juan C. García Cañizares i el director de Relacions Internacionals de la Diputació de Barcelona, Jordi Castells. Per part de l'Ajuntament de Castelldefels estaran presents l'alcalde, Manuel Reyes, i la regidora de Participació, Sonia Motos.

El Consell Comarcal presenta el 7è Congrés Nacional de la Gent Gran

La delegació del Baix Llobregat estarà formada per 26 delegades i delegats

El Consell de la Gent Gran de Catalunya (CGGC) i el Departament de Benestar Social i Família han presentat aquest matí en el Consell Comarcal del Baix Llobregat el 7è Congrés Nacional de la Gent Gran. Durant l'acte han estat designades les persones que formaran part de la delegació de la comarca en el congrés, totes elles membres del Consell Consultiu Comarcal de la Gent Gran. El procés preparatiu culminarà l'1 d'octubre amb un acte central a Món Sant Benet, a la comarca del Bages, en què es presentaran les ponències, conclusions i el manifest final. La iniciativa

que enguany duu per lema "Junts podem" se celebra cada quatre anys i la convoquen la Generalitat i el CGGC. La delegació del Baix Llobregat al 7è Congrés està formada per 26 delegades i delegats del Consell Consultiu Comarcal de la Gent Gran i 4 suplents, que ja estan treballant els continguts de les dues ponències del congrés: "Persona, societat i benestar" i "La Catalunya del futur". L'objectiu del Congrés és reflexionar sobre les diverses realitats que viuen les persones grans al nostre país i tractar les principals problemàtiques, inquietuds o necessitats del col·lectiu.

Les persones en situació de vulnerabilitat de Sant Climent no se'ls tallarà l'aigua potable

El municipi, a través d'un conveni de col·laboració amb l'AMB, vetllarà per la situació dels climentons que no puguin pagar el cost del servei

L'Ajuntament de Sant Climent de Llobregat, a través de l'Àrea Metropolitana de Barcelona (AMB), ha subscrit el Protocol per evitar el tall de subministrament d'aigua potable a les persones en situació de vulnerabilitat. Mitjançant aquest acord, el consistori es compromet a estudiar els casos que arribin a l'àrea de Serveis Socials i, si s'escau, fer front a part o tot el deute de l'afectat per evitar així el tall en el subministrament del servei.

Abans de prendre aquesta decisió, el que es fa és intentar que els usuaris paguin un preu pel consum de l'aigua que sigui proporcional a les seves possibilitats econòmiques i a la seva realitat social.

Això és possible gràcies a les tarifes socials i ecològiques que l'Àrea Metropolitana de Barcelona va aprovar el passat 6 de novembre de 2013 i que, en alguns casos, poden suposar un estalvi que pot arribar fins al 25% de la factura. Independentment d'això, s'instarà a l'usuari a parlar amb la companyia subministradora per tal de negociar ajornaments o pagaments mensuals del deute pendent. Només quan aquest acord no sigui possible per la situació de vulnerabilitat del ciutadà, des de l'Ajuntament s'estudiarà si es pot accedir a algun Fons Social o, en cas que existeixi, a alguna partida del consistori prevista per aquests casos.

El protocol està validat per



totes les parts que intervenen en el procés: l'Àrea Metropolitana de Barcelona, com a titular del subministrament i responsable de les tarifes i el servei, els Ajuntaments, i les empreses subministradores, responsables de la gestió del servei.

En tots els casos, abans de fer qualsevol acció, les companyies hauran de sol·licitar l'autorització a l'Àrea Metropolitana de Barcelona que s'assegurarà que s'hagi seguit el protocol establert abans de permetre el tall en el subministrament.

L'Aeroport de Barcelona-el Prat, el millor del sud d'Europa

És la tercera vegada que la instal·lació rep aquest guardó concedit per Skytrax



El premi, atorgat pels passatgers de tot el món, es va lliurar en el transcurs d'una recepció a la ciutat comtal amb motiu de la fira "Passenger Terminal Expo". És la tercera vegada que l'Aeroport de Barcelona rep aquest reconeixement -els anteriors van ser al 2011 i 2012- basat en enquestes realitzades a prop de 13 milions de passatgers de 110 nacionalitats sobre més de 400 aeroports d'arreu del

món. Els qüestionaris avaluen l'experiència dels usuaris en 39 productes i àrees de serveis un cop completat el viatge com són els accessos, el transport públic, el confort, la neteja, la facturació, els trànsits, la seguretat, la senyalització o les arribades.

El guardó va ser recollit per la cap del Gabinet de Direcció de l'Aeroport de Barcelona-el Prat, Gloria Rodríguez.

37 empreses i serveis certificades, reben el Sistema Integral de Qualitat Turística SICTED



Si empreses del Baix Llobregat han rebut aquest any, per primer cop, el distintiu de qualitat SICTED de mans del Consorci de Turisme del Baix Llobregat en un acte que va tenir lloc ahir a la seu del Consell Comarcal. A més del lliurament d'aquests diplomes, també es va fer entrega d'un reconeixement a les 31 empreses que mantenen la certificació. El president del consell comarcal,

Joaquim Balsera, va lliurar els diplomes. L'acte va comptar amb la intervenció del diputat de Turisme de la Diputació de Barcelona, Ramon Riera Bruch. En el mateix acte, va tenir lloc el lliurament de les banderes a les tres platges del Baix Llobregat -Castelldefels, Gavà i El Prat- distingides amb aquest distintiu de qualitat turística- per tal que les puguin lluir durant la pròxima temporada de platja.

Un camió de l'Ajuntament de Cornellà s'encasta contra un bar



Al voltant de les nou del matí del passat 11 d'abril al carrer Menéndez Pelayo de Cornellà de Llobregat i, encara per raons que es desco-neixen, un camió de manteniment de l'Ajuntament

es va encastar contra un comerç de restauració enomenat "Bar el maño". No hi van haver-hi ferits, però podria haver succeït una gran desgràcia ja que a la zona transiten moltes persones.

Els nous estudis de Ràdio Castelldefels a la Biblioteca Central ja són una realitat



Ràdio Castelldefels ha traslladat els seus estudis a l'espai que, des de la inauguració de la biblioteca, l'any 2011,

es destinava a llibreria, que ara ha tancat. Després de 32 anys d'història, l'emissora municipal obre una nova etapa.

SERIN
SERVICIOS E INSTALACIONES

C/ Rosellón Nº 128 Local
DEPARTAMENTO DE REFORMAS

Sant Boi de Llobregat

serin128@hotmail.com

NUEVA FINANCIACIÓN AL 0% DE INTERÉS

DEPARTAMENTO DE INSTALACIONES

CAMBIO DE BAÑERA POR PLATO DUCHA HASTA 1,20 mts. EN 48 HORAS

Sustitución de caldera Estanca 798€ Sustitución de caldera NOX por 1.090€

OFERTA BÁSICA

Total 585€

OFERTA ESTRELLA

Total 999€
CON MAMPARA



OFERTA MOBILIARIO COCINA

- Mobiliario de 1ª calidad
- Encimera de madera
- Incluido montaje

Precio OFERTA: 1198€

◀ precio según composición de fotografía del anuncio



REFORMA COMPLETA BAÑO 3.350€

REFORMA COMPLETA COCINA 6.650€

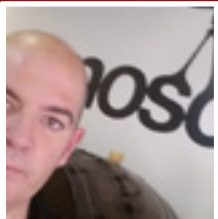
TEL. 936 308 190
FAX. 936 308 187

ILUMINACIÓN LED

CÁLCULO DE POTENCIA PARA LOCALES Y VIVIENDAS

PRESUPUESTOS SIN COMPROMISO

Realice su presupuesto de cocina o baño online en nuestra web: www.serin128.com



David González
Sommelier Enoteca Vinoscopio

Parlem de vins

Imprescindibles o recomanables

En l'episodi anterior os senyalava distintes dates per disfrutar de la capitalitat vinícola de Barcelona que tenim el privilegi de disfrutar amb caràcter bianual els que amem la gastronomia, gràcies a la Fira Alimentària -criticable pel seu format però imprescindible-. De vins imprescindibles o recomanables és l'episodi d'aquest mes.

CAVES

Destaquem la singularitat i personalitat del Salvatge Brut Nature Gran Reserva de Vives Ambrós; l'elegància dels caves de Castell d'Age: Anne Marie Brut Nature Reserva i Aurèlia Brut Nature Gran Reserva; o el guardonat com el millor cava ecològic: Olivia Brut Nature Reserva.

COSTERS DEL SEGRE

L'elegància, expressió varietal i complexitat del Saó Blanc 2012 (Mas Blanch i Jové)

MONTSANT

Wiss 2012, posiblement el millor vi natural que he tastat mai en aquesta banda del Pirineu. Un varietal de carinyena que expressa com cap altre la varietat, acompanyat per fruita fresca, estructura i gran recorregut en boca.

PENEDÈS

Què millor que disfrutar amb un gran xarel·lo: L'Essència de Xarel·lo 2012 -fruita blanca, fenc

recentment tallat, llarg, untuós- o la fresca expressió de juvenut del millor sauvignon blanc que he tastat últimament: Miquel Jané Sauvignon Blanc 2013, amb notes de peres i alfàbrega. Tot un plaer.

PRIORAT

L'atreviment en l'etiqueta del Razzmatazz 2011 contrasta amb el Priorat més clàssic en l'ampolla, amb fruita, tensió, equilibri i complexitat. I un clàssic de Poboleda, un d'aquests grans vins de reconeixement mundial: Mas Sinén Coster 2009.

TARRAGONA

Elegància borgonyona a peu del Mediterrani: Nus del Terror 2009 i Terror d'Aubert 2011 (Vinyes del Terror)

EMPORDÀ

L'expressió d'un terror singular amb acidesa, frescura, sòl, vinyes centenàries i salinitat com és Roig Paralls. Singularitat que podreu gaudir a una RQP admirable des del Mallolet 2013 fins el Camí de Cormes

El Sumiller recomana:

MALLOLET 2013

DO. Empordà
90/100
7,5 €



Vi blanc de color groc palla amb reflexes verdosos, brillant i transparent. En nas destaquen les aromes primàries del nostre cupatge tradicional. La varietat macabeu ens dona la fruita cítrica i notes de pedra seca. Alhora la intensitat de la garnatxa blanca marca la fruita madura amb un fons vegetal de ginesta. Tot això acompanyat de notes florals provinents del nostre moscatell d'Alexandria. En boca l'entrada és agradable amb bona estructura al paladar deixant un record untuós i persistent.



Bon Viatge 31
Sant Joan Despí - Barcelona

Tallers de tast, iniciació a la cata, destins de vins de petits Cellers, vins bio, eco, naturals, DOQ, Priorat, DO, Costers del Segre, D

Horari: Matins de dilluns a dissabte de 9:30h. a 13:30h.
Tardes de dimecres a dissabte de 18:00h. a 20:30h.
Diumenges i festius tancat

SOCIETAT

Més de 2.600.000 d'euros per al Programa de Mobilitat Sostenible de l'AMB

Hi haurà quatre accions per al 2014-2015 (bicicleta, vehicle elèctric, via pública i informació a l'usuari)

L'Àrea Metropolitana de Barcelona (AMB) va aprovar el seu Programa de Mobilitat Sostenible (PMS) 2014-2015, dotat amb un pressupost de 2.650.000 euros, per començar a avançar des de la perspectiva ambiental. Les propostes que planteja aquest pla han estat consensuades amb els ajuntaments metropolitans, els quals han fet aportacions que han estat recollides a la redacció final. Les accions del Programa de Mobilitat Sostenible 2014-2015 de l'AMB han quedat organitzades segons quatre subprogrames temàtics:

Bicicleta

En el subprograma de promoció de l'ús de la bicicleta, dotat amb 415.000 €, l'objectiu d'aquesta part del Pla és augmentar la participació de la bicicleta als muni-

cipis metropolitans per sobre de l'1% en el total de la mobilitat, nivell ja assolit per la ciutat de Barcelona. Una mesura concreta és l'elaboració de projectes de carrils bici interurbans, per millorar la comunicació amb zones de difícil accés com són polígons, equipaments supramunicipals o estacions. També el servei Bicibox comptarà amb una important actualització: està previst dissenyar nous models de mòdul més eficaços, i construir-ne de nous per instal·lar-los als municipis que prèviament ho demanin.

Vehicle elèctric

En el subprograma de promoció de l'ús del vehicle elèctric, amb un pressupost d'1.220.000€, contempla la instal·lació de 20 punts de recàrrega ràpida a diversos municipis metropolitans, fruit del conveni de l'AMB



amb Nissan i l'Ajuntament de Barcelona, per crear una xarxa d'aquests punts coherent i compatible amb la xarxa que també s'està desplegant al municipi de Barcelona. També es subvencionarà la compra de vehicles elèctrics (cotxes i bicicletes) i es promourà que les flotes municipals els destinin a la prestació dels seus serveis.

Via pública

En el subprograma d'adaptació de la via pública a la mobilitat sostenible. Amb una dotació de 890.000 €, les accions de més importància dins del pla seran la millora de l'accessibilitat a les parades d'autobús amb la instal·lació de 60 plataformes cofinançades amb els ajuntaments que facilitin l'accés

al bus per part dels usuaris, així com la senyalització de carrils bus i carrils bici en alguns dels principals eixos metropolitans.

Informació usuari

En el subprograma de millora de la informació a l'usuari, amb 125.000€, es millorarà la informació, mitjançant senyals estàtics i dinàmics, de les opcions de transport públic disponible, tant en punts de transbordament com als equipaments públics.

També es preveu la millora dels serveis, ja existents, d'informació a temps real, en forma de planes web o aplicacions mòbils, com són l'app AMBtempsbus o el pla de vies ciclables de l'AMB (conegut com a Guia de la bici).

ICV, CiU i ERC desestimen al Parlament recuperar les urgències del CAP El Pla de Sant Feliu

El PSC de Sant Feliu va recollir 1.962 signatures que va presentar al mes de novembre al Parlament per demanar recuperar aquest projecte

A l'última Comissió de Salut del Parlament, la votació sobre la petició del PSC al respecte CUAP El Pla. El Grup Parlamentari Socialista, a instàncies del grup municipal socialista de Sant Feliu de Llobregat, reclamava recuperar el projecte de Centre d'Urgències i Atenció Primària El Pla, donada l'àrea d'influència amb abast de la ciutat de Sant Feliu de Llobregat i voltants. A més, es demanava accelerar les reformes necessàries per la millora del CAP El Pla per ubicar el CUAP i els especialistes en imatge i salut mental, a partir del projecte

consensuat entre l'Ajuntament i el Departament de Salut en el seu moment. Per últim, la petició del PSC incloïa també tornar a replantejar la necessitat d'obrir les farmàcies durant la nit.

"Sorprenentment, el grup d'ICV al Parlament va votar en contra -també ho va fer CiU i ERC-, argumentant que el govern d'ICV a la ciutat estava treballant al respecte. Una feina de la que el PSC com a principal grup de l'oposició al municipi no té cap tipus d'informació", manifesta el grup socialista en un comunicat. Cal recordar que

ICV governa l'Ajuntament de Sant Feliu de Llobregat. A més, des del PSC es demana "a ICV de Sant Feliu que expliqui a tota la ciutadania quins compromisos ha assolit amb el Govern de la de les retallades que encapçala CiU si es que existeixen, i que el govern municipal treballi amb més transparència de cara als altres grups i a la ciutadania." CiU, argumentant que el govern d'ICV a la ciutat estava treballant al respecte. Una feina de la que el PSC com a principal grup de l'oposició al municipi no té cap tipus d'informació", manifesta el grup socialista en un comunicat. Cal recordar que

Per últim, a la petició d'ampliar els horaris de les farmàcies, "el vot en contra ha estat argumentat perquè la competència està delegada en els col·legis de farmacèutics". Des del grup socialista es pregunta si "aquest ball de competències és excusa per a que un govern com el de la Generalitat es desinteressi per la cobertura d'un servei tan fonamental per a la salut de les persones com la de les oficines de farmàcia, que formen part del Servei de Salut que té la responsabilitat de garantir i dirigir."

Reformas en General

- Pintor - Decorador
- Fachadas
- Parket
- Patios de luces
- Lampisteria
- Escaleras
- Albañileria
- Pisos, etc...
- Carpinteria

Jose Antonio Gonzalez

678 142 775

Presupuestos sin compromiso

DANAKI

Productes, Tallers i Teràpies per al teu Benestar

La felicitat és al teu interior, t'ajudem a retrobar-la

Cursos de Reiki, Tallers, Meditaciones, Terapia Espiritual con Reiki, Sanación Akashica, Limpiezas Energéticas de Viviendas y Empresas, Masaje Ayurveda, Reflexología, Coaching, Constelaciones Familiares, Flores de Bach, Terapias Complementarias...

VENTA DE: Minerales: Collares, Pulseras, Pendientes, Amatistas, Lámparas de Sal; Palo Santo, Inciensos, Aceites y Quemadores, Organitas, Malas y Pulseras Tibetanas, Tapices y Cubrecamas, Cuencos Tibetanos, Figuras, Cajas de Madera, Atrapa Sueños, Budas de Piedra...

DISTRIBUIDORES DE: The Capsoul, Cápsulas de Café, Té e Infusiones y Té a Granel, Solidario con el Cáncer Infantil. Todos sus Beneficios se destinan a Ayudar a los Niños Enfermos de Cáncer.

DISTRIBUIDORES DE: Xango, Zumo de Mangostán con numerosas Pruebas Científicas de sus Beneficios para la Salud.

C/ Penedés, 4, Sant Andreu de la Barca, Barcelona
web: www.danaki.es / Tel: 667 221 511 / info@danaki.es

L'Ajuntament de Sant Boi i Acció contra la Fam col·laboren per crear ocupació i lluitar contra l'exclusió social

Milioraran l'ocupabilitat de 20 persones joves del municipi en situació d'atur, aconseguir la seva implicació activa i la seva capacitat per a la recerca de feina o per a l'autoocupació

L'alcalde de Sant Boi de Llobregat, Jaume Bosch, i el director d'Acció Social d'Acció contra la Fam, Luis González Muñoz, han signat el conveni de col·laboració per impulsar a la ciutat el projecte Lanzaderas de Empleo y Emprendimiento Solidario (LEES). Així doncs, el municipi baixllobregatí es converteix en el primer municipi català on es desenvoluparà aquesta iniciativa ocupacional i contra l'exclusió social cofinançada pel Fons Social Europeu, dintre del programa Operatiu de Lluita contra la Discriminació 2007-2013.

Deu municipis de l'Estat portaran a la pràctica enguany un projecte LEES. En el cas de Sant Boi, es complementarà amb l'activitat del laboratori municipal d'emprenedoria social CoBoi.

Les persones beneficiàries seran joves de Sant Boi en situació de desocupació (homes menors de 30 anys i dones menors de 35) que treballaran en equip, amb el suport d'un coordinador, i s'organitzaran per aconseguir un lloc de treball per compte d'altri o per crear el propi lloc de treball.



El projecte es durà a terme fins al mes de novembre al Laboratori Cívic d'Emprenedoria Social de Sant Boi (CoBoi), amb seu al Casal de Casablanca. Hi ha previstes sessions grupals (36 hores al mes) i individuals (12 hores mensuals com a mínim), tallers pràctics sobre emprenedoria, accions d'intermediació laboral, visites a empreses i assistència a esdeveniments.

Torna a baixar la població estrangera resident en el Baix

Actualment representa l'11% del conjunt de residents a la comarca



La comarca del Baix Llobregat ha experimentat en el darrer any un augment de 1.845 persones empadronades. La població estrangera però, ha disminuït en 2.664 persones i representa així l'11% del conjunt de residents del territori. Aquesta disminució de la població estrangera resident continua amb la tendència iniciada al 2011, i segueix la pauta de l'Àmbit Territorial Metropolità i del conjunt de Catalunya. El percentatge de població estrangera empadronada a la comarca (11%) és inferior a la proporció de població estrangera que es troba en el conjunt de l'ATM i de Catalunya, (14,2% i 15,3%, respectivament). La disminució de població estrangera a la comarca per sexe ha estat de 888 dones i 1.776 homes, i per grups d'edat s'ha donat sobretot entre la població de 20 a 35 anys.

els estrangers procedents d'Amèrica són majoritaris (tot i que en termes de països la nacionalitat marroquina sigui la preeminent).

En xifres absolutes de població estrangera, els municipis que més estrangers han perdut han estat Cornellà de Llobregat (-1.091), Esplugues de Llobregat (-264), Castelldefels (-249) i Viladecans (-216). Per contra, municipis com Sant Just Desvern (+262), Sant Boi de Llobregat (+113) o Molins de Rei (+41) han guanyat població estrangera.

Més joves

L'estructura demogràfica de la població estrangera respon a un perfil més jove que el de la població de nacionalitat espanyola. L'edat mitjana de la població estrangera és de 32,1 anys mentre que en el cas de la població de nacionalitat espanyola és de 41,2 anys. A més, el gruix de la població estrangera es concentra en les edats actives (de 16 a 64 anys). La presència de població estrangera a la comarca doncs, contribueix a fer augmentar el grup de població més jove i el de les persones en edats actives. L'heterogeneïtat de la població estrangera resident a la comarca pel que fa a la seva procedència i el comportament diferenciat entre els diferents col·lectius ha suposat que la variació de la població no s'hagi donat per igual en totes les nacionalitats.

Castelldefels, el 21%

Els tres municipis de la comarca que apleguen una proporció de població estrangera més elevada són Castelldefels (21%), Martorell (20%) i Cornellà de Llobregat (16%). Ara bé, el perfil migratori d'aquests municipis és molt divers: mentre que a Castelldefels la majoria d'estrangers són procedents de la resta d'Europa, a Martorell són predominants els estrangers procedents d'Àfrica (especialment del Marroc) i a Cornellà de Llobregat

Protesta dels pares i mares de l'escola El Cau de la Guineu de Corbera

Van assistir al Ple amb pancartes i cartells demanant que s'acabin les obres pendents

El col·lectiu de pares i mares de l'escola El Cau de la Guineu de Corbera de Llobregat, acompanyats per un bon nombre de nens i nenes usuaris del centre educatiu, van assistir al Ple ordinari de març per tal d'exigir l'acabament de les obres de l'escola situada a la zona coneguda com a Corbera 2000. Amb motiu de la crisi, el govern de la Generalitat de Catalunya va aturar la construcció de la segona fase de les obres i es va plantejar fins i tot tancar el centre argumentant que havien baixat les previsions

de creixement demogràfic de la població. Les gestions fetes fins ara per l'equip de govern garanteixen la continuïtat del centre que serà d'una sola línia però en cap cas es tenen garanties de l'acabament de la segona fase.

En aquest moment s'ha demanat la redacció d'un nou projecte adequat al nou plantejament que s'ha fet del centre i també s'ha confirmat que es realitzaran unes obres per finalitzar la zona de pati i esbarjo.

A més, l'equip de govern s'ha compromès a demanar



que una representació de l'AMPA pugui assistir a les reunions amb la Secretaria Territorial d'Educació per

poder estar ben assabentats de les converses que s'estan mantenint de cara a resoldre aquesta situació.



Bar "El Tito"

- CHOTO AL AJILLO
- JABALÍ
- TAPAS VARIADAS

¡Terraza todo el año!

Solo cerramos lunes tarde

C/ Església, 4 SANT CLIMENT DE LLOBREGAT - (Tel.- 936 584 663)

ESPECIALIDAD: CHOTO AL AJILLO





Regresa a la Edad Media y come en la mesa del Rey Arturo

- Pincho Excalibur
- Super Frankfurt 50cmts.
- Super Hamburguesa (casera 380 grs.)

• SUPER BANDEJAS DE:
 • Carne - 15€
 • Pescado - 20€
 • Verduras - 10€
 • Montaditos - 20€



A Compartir

Bandeja de Carne 15€

- Cochinito al Ajillo
- Alitas de Pollo
- Morcilla de Cebolla
- Croquetas de Pollo
- Patatas Fritas

Passeig Comte Vilardaga 114-116 SANT FELIU DE LLOBREGAT (fácil aparcamiento)
facebook: El castell dels felicians / tel.- 933 963 470

El Centre d'Interpretació del Riu Llobregat obre les seves portes

L'acte d'inauguració es va fer a la masia Can Julià de Sant Boi

L'equipament neix amb la vocació de ser un referent per al coneixement de l'ecosistema del tram baix del riu Llobregat (Martorell-El Prat). L'edifici, que s'ha rehabilitat, compta amb sales d'exposició i una sala polivalent per a activitats. Els visitants hi troben l'exposició permanent "Els equilibris del Llobregat per viure". Els equilibris i desequilibris constants de la vida del riu centren el discurs de l'exposició, que compta a l'entrada amb una estructura mòbil que representa aquesta idea.

L'obertura d'aquest equipament completa la Xarxa d'Equipaments per a la Sostenibilitat de Sant Boi, formada per quatre equipaments: Torre de la Vila (centre d'educació ambiental i estudi dels residus, 2003), Ermita de Sant Ramon (centre d'interpretació del paisatge, 2013), Can Palòs (casa de colònies i aula de natura, 2013) i Can Julià (centre d'interpretació del riu, 2014). Així mateix, és un nou pas en el camí per apropar el Llobregat a la ciutadania i recuperar-ne l'ús públic. En els darrers anys, diverses actuacions (condicionament del camí del Sorral, passera des del nucli antic fins a la riba dreta del riu, passera entre Sant Boi i Sant Joan Despi) han permès con-



figurar en l'àrea fluvial una xarxa de camins i ponts que permeten fer esport o gaudir respectuosament de la natura, a peu o amb bicicleta.

"L'equipament té dues funcions. Una que ha estat recupear la masia del segle XVIII (1708), ja que del contrari hagués caigut i hagués quedat oblidat. I segona per un equipament mediambiental, el quart que completa aquesta xarxa d'equipaments mediambientals d'aquesta aposta que fa l'Ajuntament de Sant Boi per l'entorn natural i jo crec que és el que ens faltava", explica l'alcalde Jaume Bosch.

Itinerari

L'itinerari de la visita es distribueix en tres àmbits, representatius de les principals característiques del riu:

Flueix (el riu és moviment), Transforma (el riu modifica l'entorn) i Acull (el riu crea i acull vida). La visita està plantejada per transmetre tant continguts de divulgació com continguts més tècnics, mitjançant l'ús de materials com ara plafons, audiovisuals i elements interactius mecànics i digitals.

El Centre d'Interpretació del Riu Llobregat es pot visitar tots els diumenges al matí, de 10 a 14 hores (visites lliures amb possibilitat d'autoguia). A més, per als diïlluns s'organitzen visites concertades per a grups (principalment, centres educatius). La masia acollirà activitats de sensibilització i estudi del riu, trobades d'experts i estudiosos, seminaris i conferències,

tallers educatius i un futur centre de documentació.

La masia està situada a la vessant est del puig del Castell, a només 300 metres del Llobregat. L'accés principal és al carrer de Bonaventura Calopa, 26. Uns jardins públics envolten l'edifici, que forma part del Catàleg del Patrimoni Arquitectònic de Sant Boi.

L'acte d'inauguració va comptar amb la presència de l'alcalde, Jaume Bosch; el tinent d'alcalde de Medi Ambient, Josep Puigdemongas, i la directora del Museu de les Aigües, Sònia Hernández. Més d'un centenar de persones ha visitat el nou equipament, que celebrava jornada de portes obertes, i ha assistit a continuació a un concert del grup Riu.

Sant Vicenç dels Horts estalvia més d'1.250.000 euros en electricitat i telefonia

El Ple va aprovar el reglament dels horts ecològics en sòl urbà



La xifra es va fer pública en el Ple de març, un cop liquidats els comptes municipals de l'exercici 2013. Concretament, destaquen 450.000 euros d'estalvi en electricitat gràcies a convenis amb un conjunt de poblacions que permeten accedir a ofertes més avantatjoses per part de les empreses subministradores i gràcies a mesures com els rellotges energètics, que calculen la necessitat de llum i apaguen o encenen l'enllumenat públic quan realment es necessita. D'altra banda, també s'ha estalviat 804.000 euros en telefonia gràcies a les trucades per tecnologia IP, que permet fer trucades sense cost entre edificis municipals i telèfons corporatius.

D'altra banda, en el Ple també es va aprovar inicialment el reglament dels horts ecològics en sòl urbà, concretament, en la zona de la Vinyala. Un cop aprovat el reglament, es començarà a treballar en la confecció de les bases per optar a aquest tipus d'hort amb usos socials. La idea és que puguin accedir els veïns i les veïnes de Sant Vicenç dels Horts i, especialment, els col·lectius d'aturats i joves, entre d'altres. A més també es faran participis als centres educatius del barri, perquè l'agricultura ecològica sigui matèria de coneixement per part del professorat i l'alumnat. El cas de la Vinyala esdevindrà una prova pilot que s'estendrà després als altres barris de Sant Vicenç dels Horts.

A més, en el Ple es va presentar les actuals xifres del padró municipal. Actualment, hi ha a Sant Vicenç dels Horts un total de 28.185 habitants, dels quals 14.121 són homes i 14.064, dones.

L'olesà Pau García-Milà ven EyeOs a Telefónica

L'standard, desenvolupadora del primer escriptori web de programari lliure, va ser creada per aquest emprenedor amb 17 anys

Telefónica ha arribat a un acord per a la compra de EyeOS l'standard de cloud computing fundada per l'olesà Pau García-Milà l'any 2005 a Barcelona, i que ofereix a empreses i administracions públiques un servei d'escriptori en el núvol per emmagatzemar i compartir arxius. L'empresa mantindrà la seva seu a Barcelona on seguirà treballant "una plantilla composta per un equip de professionals altament qualificats que passarà a formar part de Telefónica", explica l'operadora. Després de la seva integració en Telefónica, EyeOS seguirà funcionant com una subsidiària

independent i dirigida pel seu actual conseller delegat, Michel Kisfaludi.

L'operadora de telecomunicacions, que no ha informat de l'import de l'operació, afirma que el servei de virtualització d'escriptori (VDI) d'EyeOS és una solució que pot interessar a les pimes i, especialment, a l'Administració Pública. Mitjançant la VDI, l'usuari pot accedir des de qualsevol lloc i dispositiu a les aplicacions de la seva empresa. Segons Telefónica, es tracta "d'una important oportunitat de negoci", ja que fins al 2012, solament el 13% de les companyies havien optat per la virtualització d'escriptori, a



causa de la complexitat i l'alt cost. Amb aquesta adquisició, Telefónica explica també que "complementa la seva estratègia enfocada en el desenvolupament de solucions tecnològiques basades en estàndards oberts". Telefóni-

ca i eyeOS porten col·laborant des de 2010, quan van treballar juntes en el desenvolupament de la versió 2.0 de l'escriptori web eyeOS.

Per la seva banda, García-Milà ha explicat que la compra ara de la seva empresa per part

de Telefónica és una "molt bona notícia perquè permetrà a EyeOS no solament consolidar i ampliar la seva proposta tecnològica sinó també internacionalitzar-la encara més aprofitant la xarxa mundial de l'operadora". "Després d'un bon temps col·laborant i treballant amb Telefónica comencem a veure que la filosofia de treball d'una multinacional podia encaixar molt bé amb la descaradura i l'entusiasme d'una 'start-up'", manifesta l'olesà, i assegura que a partir d'ara EyeOS "es fa millor, més fort gràcies a Telefónica."

García-Milà, que seguirà vinculat amb EyeOS de forma

externa dins dels processos d'innovació, podrà ara dedicar més temps al seu nou projecte, IdeaFoster, presentat fa un parell de setmanes, una empresa que transforma les idees en projectes. Cal recordar que EyeOS va ser creat per l'olesà l'abril de 2005, quan tenia 17 anys, i des de llavors "han estat nou apassionats anys, una tercera part de la meua vida", un temps en els quals ha passat per tot tipus de moments: "Felicitat, entusiasme, de vegades frustració, emoció... I totes elles generades sempre per la mateixa bandera, que és la perseverança".

Viladecans mostra la seva vitalitat per Sant Isidre

Viladecans celebrarà el 17 i 18 de maig la 44a Fira de Sant Isidre i la 13a Mostra d'Entitats. Com és tradició, la cita tindrà lloc al parc de la Marina i a l'edifici Cubic i estarà plena d'activitats per al gaudi de tota la família

Quins espais trobarem?

- L'Exposició de Fruits del Camp, on es mostraran prop d'una trentena de paneres amb composicions artístiques amb productes del camp, que competeixen en un concurs en les categories de verd i grà. Es tracta d'un dels grans atractius de la Fira de Sant Isidre i que va donar origen a aquesta celebració, que amb els anys ha evolucionat per esdevenir l'aparador de la ciutat. Les paneres estan realitzades per membres de la Cooperativa Agrícola de Viladecans, que també organitzen altres activitats com el mercat de pagès.

- L'espai gastronòmic, on a més de conèixer l'oferta de restauració local, els visitants també podran participar en activitats com un concurs de fer allioli (dissabte 17 de maig, a les 12 h), un tast de gintònics (dissabte 17 de maig, a les 19 h), un showcooking amb productes de proximitat (diumenge 18 de maig, a les 11 h) i un el tast i maridatge de vins (diumenge 18 de maig, a les 18 h). Per participar-hi cal inscriure's trucant al telèfon 93 193 03 30 (de dilluns a divendres, de 9 a 14 hores, i els dimarts i dijous, també de 17 a 19 hores), o bé a través del correu electrònic per mitjà de l'adreça [HYPERLINK "mailto:firadeviladecans@expogestio.com"](mailto:firadeviladecans@expogestio.com) firadeviladecans@expogestio.com.

- La fira comercial, que comptarà amb estands representants a empreses de diferents sectors, com l'automoció, el comerç o els serveis.

- L'estand municipal, que està dedicat enguany al foment de la lectura, tot coincidint amb el 15è aniversari de la Biblioteca de Viladecans, que es commemora aquest 2014. S'hi faran activitats per a tota la família, i en especial per als més petits, per promoure - La Mostra d'Entitats, que reflecteix el tarannà ple de diversitat de la ciutat i on els visitants poden conèixer l'activitat de les associacions que formen l'entremat social de Vilade-

cans i gaudir de degustacions, venda de productes solidaris, demostracions i exhibicions ofertes per les entitats per tal d'animar la ciutadania a sumar-s'hi.

El repte de la Fira

El 17 i el 18 de maig, la ciutadania no només tindrà l'oportunitat de gaudir amb la fira, sinó també l'ocasió

de contribuir a fer realitat una fita que, per primera vegada, es marca aquesta cita: el Repte de Sant Isidre. Es tracta d'aconseguir un rècord nacional d'efecte do-

minó humà amb un miler de partícipants. La iniciativa va sorgir a proposta de l'entitat viladecanenca Spanish Domino Fans i té el suport de les associacions participants a

la 13a Mostra d'Entitats, que conviden a tothom a participar d'aquesta fita. L'efecte dominó humà, que es farà el dissabte 17 de maig, a les 19.45 hores, arrencarà de la plaça de la Mediterrània, creuarà el recinte firal i acabarà a la Mostra.

La Mostra d'Entitats també està preparant altres activitats interessants que busquen la participació ciutadana: tallers de cultura popular (sardanes, ball del Patatuf, gegants, tirada de bitlles, castells, gralles, timbals), la gimcana per a infants de 6 a 12 anys i la votació popular per posar nom al Mamut de Viladecans.

Una estudiant, autora del cartell

Per primera vegada, el cartell de la cita s'ha escollit a través d'un concurs entre estudiants de 2n curs de Batxillerat Artístic de l'Institut Josep Mestres i Busquets. El jurat, format per deu representants de l'Ajuntament, la comunitat educativa i els diferents sectors presents a la cita (entitats de la Mostra, Xarxa Comercial, Cooperativa Agrícola i Gremi d'Hostaleria), va escollir el treball de l'estudiant Joana Delgado com a imatge de la celebració, entre les 24 obres presentades.

Protagonisme gastronòmic

En el marc de la Fira de Sant Isidre, el Gremi d'Hostaleria i l'Ajuntament organitzaran per primera vegada les 1es Jornades Professionals del Sector Agroalimentari, el 14 i 15 de maig, destinades a promoure el producte de proximitat entre els restauradors de tota la província. S'hi farà la conferència 'Plantes per alimentar-nos', a càrrec de Josep Pàmies i una jam session gastronòmica de creació col·lectiva de plats.

Aquestes jornades formen part de la iniciativa 'Tasta Viladecans', que compta amb altres accions, com la celebració el 9 de maig de la 4a FiraTapa de Viladecans, al propi parc de la Marina, entre les 20 i les 23 hores.

44a FIRA de SANT ISIDRE i 13a Mostra d'Entitats



Participa-hi!

Viladecans

17 i 18 de maig del 2014
Cúbic - Parc de la Marina



AJUNTAMENT DE VILADECANS



CULTURA

L'Orfeó Vicentí reb la medalla d'or de Sant Vicenç dels Horts

L'acte va tenir lloc a la Sala de Plens de l'Ajuntament



L'Orfeó Vicentí del Centre Catòlic ha rebut, la medalla d'or de Sant Vicenç dels Horts en commemoració al seu centenari i en reconeixement a la seva tasca cultural, social i cívica al municipi. Des de l'ajuntament baixllombregatí, es considera que l'entitat cultural ha contribuït en gran manera a potenciar la vida cultural i associativa vicentina a través d'una actuació compromesa i desinteressada.

Els estudiants del Baix Llobregat prefereixen els cicles formatius

Un total de 17.445 persones s'han matriculat en cursos de formació professional o batxillerat



El curs 2012-2013 registra un total de 17.445 persones matriculades a cursos de formació professional o Batxillerat al Baix Llobregat. Després de l'increment del 6% del curs anterior, la matriculació en nivells post obligatoris continua augmentant a la comarca, matriculant-se 634 alumnes més en aquests nivells educatius. Per tercer any consecutiu, l'alumnat matriculat en cicles formatius (9.229) supera al de Batxillerat (8.216).

El 68% dels centres educatius del Baix Llobregat són de titularitat pública. En el curs 2012-2013 disminueixen els centres exclusius d'educació infantil i els d'infantil i primària però augmenten els de secundària. Respecte el curs anterior també disminueix el personal docent a tots els nivells educatius. El 73% de l'alumnat del Baix Llobregat està matriculat en centres educatius de titularitat pública. El percentatge

d'alumnat estranger (11,6%) és el més baix registrat en els darrers cinc cursos escolars.

Set de cada deu alumnes matriculats en Educació Secundària Obligatoria promocionen de curs sense cap àrea pendent al Baix Llobregat. Respecte el curs anterior, augmenta el percentatge d'alumnat que es gradua en ESO tant a Catalunya com a la comarca. El percentatge d'alumnat que repeteix curs a l'ESO no supera el 10%. El darrer curs d'ESO continua sent el que concentra un major nombre d'alumnes que repeteixen curs.

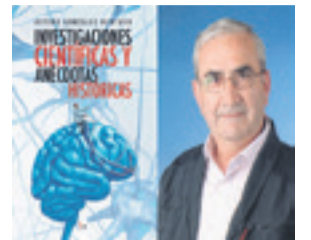
La diferència per sexes en l'avaluació a l'ESO continua sent palesa. Les noies continuen presentant un major percentatge d'èxit escolar (en els primers cursos d'ESO es registra un diferencial de 12 punts percentuals) i un menor percentatge de repetició de cursos.

Arturo González publica "Investigaciones científicas i anécdotas históricas"

L'escriptor castelldefelenc també ha escrit "Curiosidades históricas y dichos populares"

Des de fa molt poc temps ja es pot comprar a les llibreries i per internet el tercer llibre d'Arturo González Hurtado que té com a títol "Investigaciones científicas y anécdotas históricas". L'escriptor el va presentar recentment a la Biblioteca Central de Castelldefels. Segons González parla sobre "la vida, la memòria, la bellesa, l'amor, les decisions, les emocions o la felicitat. Totes moltes properes a nosaltres, que ens afecten a la nostra vida diària i seria convenient que estiguéssim molt atents a elles per tenir una major qualitat de vida i una longevitat més sana i feliç."

D'altra banda, l'any passat també va publicar el seu segon llibre titulat "Curiosidades históricas y dichos populares". El llibre recull més de 550 dites populars de les quals ha buscat les seves arrels, és a dir el seu origen. "Moltes d'aquestes dites s'utilitzen a la vida diària de les persones i en el llibre podem trobar una o varies explicacions", diu González. Referent a les curiositats his-



tòriques, l'autor explica que "podem trobar explicacions de molts fets que s'han produït al llarg de la història."

El perfil

Auturo González Hurtado va néixer a Yudego (Burgos) l'any 1948. Compta amb un ampli bagatge professional i acadèmic amb la carrera de Mestre Nacional de Primer Ensenyament i el llicenciament en Filologia Hispànica a més de mestre de català. Ha dedicat tota la seva vida a la docència, de la qual vint anys a la localitat baixllombregatina de Castelldefels. Va començar fent classes en centres concertats i, posteriorment, va passar a ocupar plaça en diferents centres públics. També ha publicat "Poesías para la familia y amigos".

DINERO??? Sin avales.

En 24 horas.

Seriedad y discreción.

902 944 011

La tienda de Pisos

Tel. 93 474 00 77 - 670 27 50 78

Rbla. Anselm Clavé,32 | 08940 Cornellà de Llobregat | www.latiendadepisos.com | info@latiendadepisos.com



CORNELLÀ

CORNELLA RIERA JUNTO SPLAU, ATICO CON ESTUDIO, PISO TIPO CASA, TECHOS ALTOS, CHIMENEA, 100m2, 3 HABITACIONES + ESTUDIO, 2 BALCONES, EXTERIOR A CALLE, SOL, VISTAS A BARCELONA, SOLO 2 VECINOS.

130.000 €uros.



ALQUILER

CORNELLÀ - GAVARRA

Piso con ascensor, 3 habitaciones, todo exterior, mucho sol

550 €/mes

CORNELLÀ

ZONA RAMBLA EDIFICIO MERCADONA piso seminuevo de 90M2, exterior a calle soleado, 3 habitaciones, 2 baños uno en suite, ascensor, calefaccion y aire acondicionado

225.000€uros.



CORNELLÀ

CORNELLA ALMEDA: SOLAR PARA UNA CASA O 3 PISOS JUNTO EL CORTE INGLES, 180m2 DE TERRENO COMPLETAMENTE LLANO, SALEN 3 PLANTAS + BUHARDILLA

150.000€uros.

ALQUILER

CORNELLÀ - RAMBLA

SEMI-NUOVO DE 2 HABITACIONES, BALCON Y PATIO, ASCENSOR, CALEFACCION, SIN MUEBLES

675 €/mes

CORNELLÀ

Rbla. Anselm Clavé. 65m² Piso con ascensor, 3 habitaciones, exterior, vistas a la rambla

135.000 €uros



CORNELLÀ

ZONA EROSKI, PISO SEMINUEVO DE 90m2, CON TERRAZA DE 35m2 A NIVEL Y ACCESO A LA PISCINA Y ZONA COMUNITARIA, PARKING Y TRASTERO, CALEFACCION Y AIRE ACONDICIONADO.

215.000€uros.



CORNELLÀ

RIERA

Piso precio oportunidad 3 habitaciones exterior

soleado y luminoso

60.000 €uros.



CORNELLÀ

PASEO

FERROCARRILES CATALANES LOCAL COMERCIAL esquintero con 4 puertas escaparate, reformado como oficinas, apto cualquier negocio o actividad, buen precio.

SEAT passa balanç econòmic del 2013 i anuncia el seu primer SUV

Incrementa la seva facturació fins a la xifra rècord en la marca de 6.473 milions

L'empresa automobilística va presentar ahir els resultats del 2013. Un acte que va comptar amb la presència de Jürgen Stackmann, president de SEAT, així com de tot el seu consell directiu. Segons es va anunciar en la presentació del balanç econòmic s'ha multiplicat per cinc les seves pèrdues en 2013, fins als 148,7 milions d'euros enfront dels 29,6 milions registrats en 2012. Així doncs segueix sent l'única empresa del grup Volkswagen en pèrdues. Per Hoger Kintscher, vicepresident financer, l'augment de les pèrdues es deu als costos de personal i les despeses associades a l'ajust de plantilla realitzat l'any passat (ERE), així com l'increment de les amortitzacions pel llançament dels nous models expliquen l'increment de les pèrdues. Per contra, Seat ha aconseguit un rècord d'ingressos de 6.473 milions d'euros, un 6,3% més que l'any anterior. Stackmann va justificar l'increment dels nombres

vermells amb un "sanejament del balanç. Ens hem tret un pes mort, alleugerim el balanç i ens preparam per al futur. Estem en el bon camí". Després de destacar que SEAT va generar en 2013 un Ebitda de 221 milions i que el cash flow d'exploració va créixer un 70%. El grup ha invertit 337 milions aquest any, en part gràcies als 358 milions de flux de caixa positiu del que gaudeix el grup.

Les vendes

L'any passat va ser el millor dels últims cinc anys, amb vendes de 355.000 vehicles, la qual cosa ha permès al grup d'automoció tancar el 2013 amb 6.473 milions de facturació, la major en la història del grup SEAT. Destacar que l'empresa dona ocupació a 11.400 persones a Espanya. L'Eivissa ha copat 154.00 unitats, però el León ja es troba molt a prop, amb 102.800 vehicles venuts. El Exeo s'ha deixat de produir i el Toledo ha tingut vendes molt pobres, de només 20.900 unitats, menys que



l'Altea -23.000- malgrat que aquest últim es troba al final de la seva vida comercial. En qualsevol cas, la planta Martorell, gràcies a l'Audi Q3, està fabricant a bon ritme, 390.000 vehicles, un 3,4% més que l'any anterior.

El president de Seat, Jürgen Stackmann, ha explicat també que el mercat alemany de SEAT va créixer un 20% i el d'Espanya un 6%. Alemanya ja és el primer mercat de Seat al món, amb 76.000 vehicles venuts, seguit pel d'Espanya,

amb 58.900 cotxes. Altres mercats com el d'Algèria o Turquia estan registrant creixements molt alts.

Preguntat per quan creu que SEAT podrà tornar als beneficis, després d'anys en què es persegueix aquest objectiu sense aconseguir-ho, el president de la companyia ha assegurat que 2018 és una data "acceptable. Malgrat el difícil entorn econòmic, 2013 ha estat un any positiu. Hem completat la família del León i augmentat les ven-

des i la producció, al mateix temps que hem realitzat un important sanejament del balanç. Això ens permet començar 2014 amb una situació financera reforçada."

Nou model

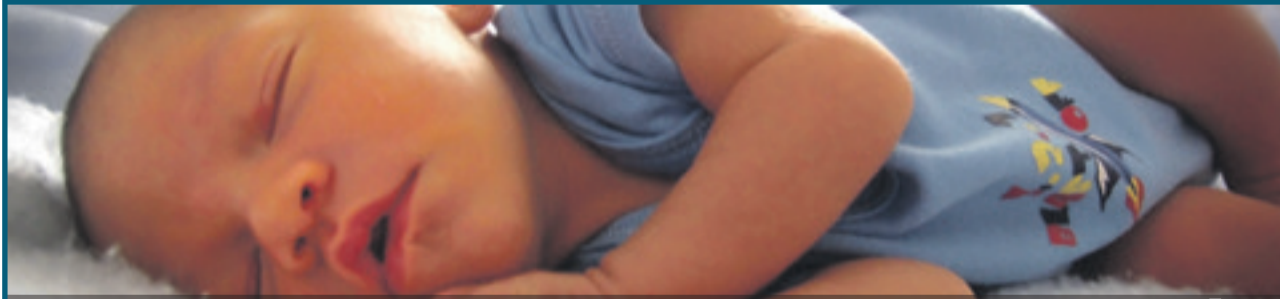
El president de SEAT va anunciar també que l'empresa tindrà el primer SUV (Sport Utility Vehicle) de la seva història. El nou model es comercialitzarà en 2016 i suposa un ran pas endavant per aconseguir una rendibilitat sostenible.

"Es tracta d'una excel·lent notícia, ja que SEAT entra en un segment nou, dels més grans i de major creixement del món. El SUV és un pilar important en l'estratègia de futur de la companyia", va indicar. Respecte del nou model, va explicar que el disseny s'ha realitzat a Martorell - gairebé dos anys en el seu disseny i desenvolupament- però encara no està decidit en què fabrica del grup a nivell mundial es produirà, encara que tot apunta que serà a la República Txeca.

¡¡PLAN "RENOVE" CALDERAS-CALEFACCIÓN!!

CALDERAS DE CALEFACCIÓN MÁS SEGURAS, MÁS PEQUEÑAS Y DE MENOR CONSUMO, TOTALMENTE AUTOMÁTICAS

PRESUPUESTO GRATUITO TEL. 93 490 96 45



CALDERAS BAJO NOX, Y DE CONDENSACIÓN



Saunier Duval
Thema F25 NOX
42 €/mes

Vaillant
Turbotec Exclusive VMW 255/4-7
45 €/mes

JUNKERS
Cerastar comfort ZWN-25-8-MFA
42 €/mes

BAXIROCA
la nueva calefacción
Novanox 24/24F
39 €/mes

TODO INCLUIDO: caldera, instalación e IVA incluido
PAGO AL CONTADO 9% DESCUENTO
Disponemos de todos los modelos y potencias de calderas
CONSULTAS Y OFERTAS EN NUESTRA WEB:
www.moherclima.com



OFICINAS CENTRALES:
Travessera de les Corts, 310
08029 BARCELONA

c/Pareto (parada exterior núm. 23-24 del Mercat Santa Eulàlia)
08902 L'Hospitalet

OPINIÓ POLÍTICA COMARCAL

LA PREMSA DELBAIX no comparteix necessàriament cap de les opinions expressades en aquesta pàgina, ni tampoc es fa responsable del contingut ni de l'edició dels textos aquí publicats. Els grups polítics que no hi apareixen és perquè no han entregat a temps el seu text.

Aprender juntos per viure junts

Aquest mes hem celebrat el dia de l'autisme, un trastorn cada cop més present als nens i nenes que presenten unes conductes especials com a resposta a la seva fragilitat davant del món i el seu patiment. Els dies internacionals són dates que aprofitem les famílies, professionals, entitats socials i partits polítics interessats en la inclusió per sensibilitzar sobre un tema concret, per fer-lo arribar als que no el coneixen per remoure mentalitats i promoure canvis. També durant aquest mes, ASPASIM, una entitat que treballa per millorar la qualitat de vida de les persones amb discapacitat intel·lectual, va organitzar una jornada tècnica sobre l'Escola Inclusiva a Catalunya on s'han escoltat les experiències i innovacions més importants.

En un moment on tot està en qüestió veiem com els professionals i entitats resisteixen i alcen la veu. Volen una escola inclusiva, una escola per a tots els nens i nenes, més enllà de les seves particularitats. Volen igualtat d'oportunitats per a tots els nens i nenes, siguin com siguin, visquin on visquin, tinguin la família que tinguin. L'escola catalana passa per una situació delicada tant per la davallada del 23% dels recursos que el Govern destina com pel procés d'evolució que suposa la posada en marxa de la LOMCE, una llei molt segregadora.

Ara més que mai cal una voluntat política i social de defensa de l'educació. L'escola és el motor de l'ascensor social i el mitjà més eficaç per combatre les actituds discriminatòries. Cal que sigui de qualitat i inclusiva.

PSC

Eva Granados Galiano
Diputada del PSC

Si a la democracia, si al diálogo y si a la convivencia

El día 8 de abril, la democracia española y, por tanto, la catalana, decidió en el Congreso. Y decidió, por una aplastante mayoría, "NO A LA SEPARACIÓN DE CATALUÑA, NO A TROCEAR LA SOBERANÍA NACIONAL Y DIJO SÍ A LA DEMOCRACIA, AL DIÁLOGO Y A LA CONVIVENCIA".

Que el Presidente de la Generalitat, el que inició este proceso independentista, no fuese capaz de defender su propuesta, solo demuestra que no tiene suficientes argumentos democráticos para separarnos. Y menos el coraje político necesario para defendernos a todos los catalanes y catalanas. Porque su ausencia demuestra que no es el Presidente de todos los catalanes, si no, de una parte de ellos, de los independentistas. Por ello, es incapaz de aceptar la derrota y la voluntad de la mayoría de todos. Mas,

no quiere aceptar el verdadero sentido de la democracia y de las mayorías cuando no son favorables a lo que él quiere. Pero debe saber, que la Democracia no es tener siempre la razón, sino defender lo que se cree con coherencia.

La mayoría del Parlamento Catalán dijo NO a la celebración de una consulta separatista. Y él, como Presidente no puede ni debe inventarse la legalidad, ni querer adecuar la legalidad a sus intereses personales ó partidistas.

Los demócratas respetaremos el resultado de esa votación. Porque somos responsables, porque queremos vivir unidos y sobre todo porque queremos que respeten nuestros derechos, derechos que el Presidente y su Gobierno obvian en su interés.

PP

María José Díaz
Presidenta Comarcal. PPC Baix Llobregat

Barcelona World como fracaso de modelo del nuevo país de CIU

CiU y PSC firmaron el pasado domingo 30 de marzo modificar la ley 2/1989 sobre Centros Recreativos que asegurará la viabilidad del proyecto "Barcelona World" permitiendo construir un macro-complejo de casinos en Salou y Vila-seca. Este acuerdo significará multiplicar por cinco la edificabilidad de los terrenos donde está ubicado, un pelotazo indiscriminado que reedita los errores de la época de especulación urbanística. Otro aspecto grave es la rebaja de la fiscalidad del juego a los casinos que actualmente es del 55% hasta el 10% que se aplicará. Estas normativas a medida reedita errores y cede ante la presión de lobbies que no miran por

el interés general. Que pueden decir los autónomos y las pymes que son verdaderos motores de la economía y que afrontan una presión fiscal cada vez más elevada. Desde PxC apostamos por un modelo turístico que posibilite la armonía entre la población local y el disfrute de los turistas poniendo en valor el patrimonio natural y cultural. Catalunya ha de ser un espacio habitable donde los seamos verdaderos protagonistas y no meros espectadores de una construcción artificiosa, de aparador, diseñada a medida por el turismo de alto poder adquisitivo y privativo para la propia población local al estilo de los resorts de los países caribeños.

PXC

David Parada
Conseller Comarcal de PxC del Baix Llobregat

Prioritzem les polítiques socials

Hi ha qui defineix la política com l'art del possible, tot afegint que res es pot desenvolupar sense disposar dels recursos econòmics necessaris. A Convergència preferim pensar que és la bona gestió d'aquests recursos, siguin petits o grans, és el que converteix a la política en un veritable acte de servei als ciutadans. És cert que crear noves infraestructures, per posar un sol exemple, també és un servei. Però tot a la vida té el seu moment i els polítics, que hem estat escollits per administrar els recursos que els ciutadans posen a les nostres mans, hem de decidir entre el que és urgent i el que és important. El president Pujol deia sovint que

"avui això no toca" quan li preguntaven per qüestions que s'allunyaven d'allò del que s'estava parlant en aquell moment. Dons bé, en un moment com aquest, hi ha coses que no toquen. Avui cal prioritzar les polítiques socials per damunt d'altres coses. Hi ha massa gent sense feina i amb greus dificultats per fer front a les seves necessitats més primàries, com l'habitatge o la manutenció diària. L'índex de pobresa s'ha situat a nivells molt preocupants. I és justament per això que els grups municipals de CIU al Baix Llobregat estan impulsant l'aprovació de pressupostos que tinguin en compte aquesta situació d'extrem gravetat.

CIU

Josep Maria Llop i Rigol
President Comarcal de CDC al Baix Llobregat

Malnutrición infantil

El mes pasado todos los grupos locales de C's en el Baix Llobregat, registramos una nueva instancia solicitando a los Ayuntamientos que destinen más recursos para paliar la grave situación que padecen en nuestra comarca mucho niños en sus hogares.

Solicitábamos, que durante los periodos vacacionales como pueden ser Semana Santa, Navidades y por supuesto las vacaciones estivales a estos niños se les garantizara tres comidas diarias.

Mientras el Gobierno del PP habla de unos 'brotes verdes' (que tan solo ven ellos) y el

Gobierno de CiU y su inestimable socio ERC solo les preocupa su referéndum y derecho a decidir de no se sabe el qué. Un informe devastador, ponía a la luz la grave situación por la que atraviesan muchas criaturas dentro y fuera de Cataluña, niños que se van a dormir con el estomago vacío y familias que no pueden poner solución porque no tienen nada.

C's, es consciente que los Ayuntamientos no son la solución para todo, pero también somos conscientes que esta Administración, tiene la obligación de hacer lo posible e imposible para paliar situaciones como esta.

C's

Francesca Benito
Delegada Territorial de C's del Baix Llobregat

Una comarca valenta

Al Baix Llobregat, una vegada més, s'ha demostrat que el sentiment de comarca està intacte i que no depèn de la figura administrativa del Consell Comarcal. El darrer exemple ha estat la constitució i posterior presentació de la Taula pel Dret a Decidir al Baix Llobregat, amb la participació activa de les entitats comarcals, dels agents socio-econòmics de la comarca, dels agents polítics que defensen la força de la democràcia, de les institucions, representades pels 21 ajuntaments de la comarca adherits a la Taula i, en canvi, sense el Consell Comarcal, amb un pes determinant del PSC, que nega el vot als baixllobregatins i a les baixllobregatines. Mentre des de la Taula defensem que tothom

pugui votar, els del no, els del si no i els del si si, altres partits imposen el no, el no al vot, el no a la democràcia i el sí a la por. I precisament és la por allò que hem perdut a la nostra comarca, hem guanyat la valentia d'expressar obertament que la única via és el vot davant la prohibició rànica dels qui ens neguen el dret a decidir. I és aquesta la valentia que va promoure la marxa dels aturats, és aquesta la valentia que mou als treballadors a rebel·lar-se contra la reforma laboral i els ERO, és aquesta la valentia que mostren quan han de defensar els seus llocs de treball, com, per exemple, fa pocs dies ens van demostrar el representants dels treballadors d'Expafruit.

esquerra

Jordi Albert i Caballero
President ERC - Baix Llobregat i L'Hospitalet

TERRAZA EXTERIOR
TODO EL AÑO

El Torrador

Rambla Verge de la Mercè, 47
CAN VIDALET - ESPLUGUES
Tel. 93 473 41 54

Salones exclusivos para tus celebraciones
Cumpleaños, bautizos, Partidos de fútbol...

¿Eres de los que te gusta el buen tapeo?

Extenso surtido de tapas

Te sugerimos nuestros succulentos desayunos

Chocolate con churros o mucha variedad de bollería

Tostamos artesanalmente nuestro propio café

Degustación en local y venta de cafés

¿De qué los quieres?

Bocadillos y Torradas

Creps dulces y saladas y Gofres

L'alcaldesa d'Esplugues, Pilar Díaz, marxa a la Diputació de Barcelona per guanyar més diners

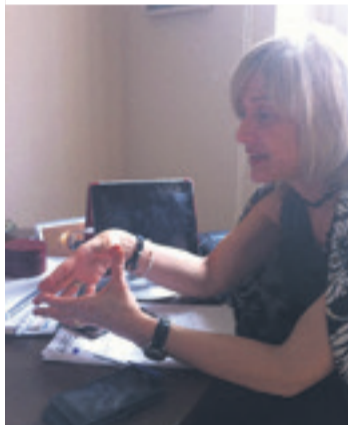
Ja treballa a dedicació exclusiva com a portaveu del PSC-PM i compagina el seu nou càrrec amb el d'alcaldesa, fet que ha aixecat una gran polèmica entre els diversos grups polítics municipals

En el Ple Municipal del passat febrer es va acceptar un canvi de dedicació de l'alcaldesa, Pilar Díaz. Així doncs, Díaz passa a treballar a dedicació exclusiva a la Diputació de Barcelona com a portaveu del PSC-PM amb un sou de més de 83.000 euros (5.967,60 euros mensuals bruts). L'alcaldesa renuncia al sou de l'Ajuntament (més de 71.000 euros) però continuarà exercint el seu càrrec públic local passant a un règim de percepcions per assistència efectiva a les sessions dels òrgans col·legiats de l'Ajuntament (293,66 euros per Junta de Govern, 248,49 euros per comissió informativa i 406,58 euros per assistir al Ple). Això li suposarà uns ingressos -segons ERC- de més 7.300 euros entre la seva tasca al consistori municipal com a la Diputació, sense comptar altres dietes per membre d'altres organismes com per exemple de consellera de l'Àrea Metropolitana de Barcelona (AMB) on percep 264,27 euros per assistència al Ple.

Segons explica Jordi Figueres, portaveu d'ERC a l'Ajuntament d'Esplugues en la seva columna d'opinió a la publicació El Pont: "Aquesta situació és un exemple d'aquelles pràctiques que desprestigien la política, sous, segurament lícits, que contrasten amb el de famílies senceres que han de sobreviure amb 770 euros mensuals". D'altra banda, Figueres considera que "rebrà diners per fer una feina diferent a la que hauria de fer."

Jaime Padilla, portaveu de PxC a Esplugues de Llobregat, manifesta que "un municipi amb prop de 47.000 habitants com Esplugues genera un volum d'activitat suficient com perquè l'alcaldesa del PSC ho desatengui acollint-se al règim de dedicació exclusiva en la Diputació de Barcelona. Pilar Díaz és a més membre de l'AMB, per la qual cosa no existeix temps material per atendre tots els càrrecs que ostenta. El que posa de manifest és la seva voluntat de cobrar de quantes més institucions, millor. El que Díaz intenta vendre com un alleujament per a les arques municipals és en realitat un sobrecost per als ciutadans, perquè passarà a cobrar 83.546,40 € anuals de la Diputació, que també paguem tots, a més de la seva retribució com a alcaldessa i els seus ingressos de l'AMB" i finalitza exigint "que abandoni l'alcaldia després d'acollir-se al règim de dedicació exclusiva a la Diputació de Barcelona."

D'altra banda Lúcia Ibáñez,



portaveu d'ICV-EUiA, també va realitzar una columna d'opinió a la publicació municipal El Pont amb el títol "Legal no vol dir honest" explicant que "nosaltres volem que l'alcalde o alcaldessa del nostre poble es dediqui plenament a la nostra gent i des del nostre poble. Si fins ara hem estat pagant aquest servei, el podem i volem seguir pagant. No ens sembla honest que es jugui d'aquesta forma amb els ciutadans i ciutadanes perquè d'alguna manera ens està enganyant a tots. Al cap i a la fi no és més que una manera de guanyar més diners" i afegeix que "si és cert el que diu, que seguirà dedicant-se plenament a Esplugues, està enganyant als 307 municipis que estan representats a la Diputació de Barcelona, i que tenen entre tots més de 5 milions d'habitants, perquè tots ells també li estan pagant un sou per una feina en exclusivitat que sembla ser que no farà."

Laura Benito, responsable-portaveu de Ciutadans a Esplugues de Llobregat opina que "durant el ple celebrat el passat dia 19 de Febrer la senyora alcaldessa, Pilar Díaz, va anunciar que renunciava al seu sou municipal per passar a cobrar-ho de la Diputació de Barcelona, amb dedicació exclusiva a aquest ens provincial. La pràctica de renunciar al sou municipal dels edils és habitual en totes les Diputacions. En molts casos declaren "dedicació exclusiva" en la Diputació quan en realitat no acudeixen més que dues o tres vegades per setmana. Aquest tipus d'actuació no és una forma més de defraudar políticament al ciutadà?. Pilar Díaz, pot declarar sense cap tipus de rubor que es dedicarà exclusivament a treballar per a una institució diferent del seu Ajuntament, que és pel que els ciutadans els han votat?. I sense tenir el do del desdoblament, que nosaltres sapiguem, que temps li dedicarà al nostre poble?. El que Pilar Díaz digui que renuncia al sou municipal i què opta per cobrar el sou de la Diputació amb l'excusa d'un suposat estalvi a les arques municipals, no deixa de ser un argument populista, perquè per un costat els sous de la Diputació els seguim pagant tots els espluguins, i per què la senyora alcaldessa no renunciarà a seguir cobrant les suculent dietes municipals". I afegeix que "l'Associació Catalana de Municipis va publicar en 2011 unes recomanacions sobre quin hauria de ser el sou d'un alcalde segons la grandària del

municipi. D'aquesta forma per als ajuntaments d'entre 100.000 i 300.000 habitants el sou hauria de ser d'uns 6.000 euros. Esplugues de Llobregat compta amb 47.000 habitants i la nostra alcaldessa, Pilar Díaz, passarà de cobrar 71.000 euros a l'Ajuntament d'Esplugues, a uns 83.000 euros en la Diputació, més les dietes municipals per assistència a la Junta de Govern, a la Comissió informativa i per assistència als Plens, és a dir uns 7.600 euros aproximadament. Un altre sou destacable a l'Ajuntament d'Esplugues és el del primer Tinent d'alcalde, uns 64.000 euros. Sous 'suntuosos' d'aquests polítics espluguins en temps de crisi en els quals moltes famílies no arriben amb els seus al final de mes, i pràcticament comparables, algunes vegades superant-los, al que cobra un diputat al Parlament espanyol, 60.290 euros de mitjana". A més, Benito també considera que "significativa per demagògica és també la postura d'ERC i ICV, que acusen a l'alcaldesa, Pilar Díaz, de pràctiques que desprestigien a la classe política, d'enganyar i de falta d'honestedat, afirmant, com per exemple ho fa ICV, que cal donar exemple. I no els falta raó, però quan els seus partits tenen regidors en la Diputació com, per exemple, el regidor de Cornellà, Arnau Funes d'ICV, o l'Alcalde de Manlleu, Pere Prat Boix, d'ERC, cobrant 6.900 euros respectivament, la postura

d'aquests partits a l'Ajuntament d'Esplugues no resulten coherent ni tampoc creïble. Simplement és acostar la sardina a la seva brasa intentant treure rèdit polític de tal situació sense exigir no obstant això aquest exercici d'honestedat als seus i des dels seus propis partits." La responsable-portaveu de C's finalitza dient que "durant el ple del passat febrer molts veïns li van recordar a l'alcaldesa d'Esplugues de Llobregat que no arribaven a final de mes amb un sou de 400 euros. Pilar Díaz, argument la seva postura basant-se que no tothom té per què ser mileurista"...i "que alguns tenien instrucció i havien guanyat una plaça universitària"... que "en l'empresa privada es guanya molt més"...o "que li era igual ser impopular", demostrant així la seva falta de sensibilitat davant els múltiples problemes dels seus veïns. La senyora alcaldessa s'oblida que un polític és un servidor públic, i que a ningú se li obliga a estar en política. Aquest tipus d'actuacions solament contribueixen al descrèdit del ciutadà. Ciutadans que esperen de la seva classe política respostes i solucions als seus problemes, menys demagògia i més honestedat."

La Premsa del Baix s'ha posat en contacte també amb CiU i PP però no ha tingut resposta.

UN ESTALVI PER A L'AJUNTAMENT

En resposta a l'article titulat 'L'alcaldesa d'Esplugues, Pilar Díaz, marxa a la Diputació de Barcelona per guanyar més diners', publicat a l'edició digital de La Premsa del Baix i en relació a les opinions expressades per alguns grups polítics de l'oposició i per partits sense representació al Consistori envers el canvi del règim retributiu i de dedicació de l'alcaldesa d'Esplugues, Pilar Díaz, el grup municipal del PSC vol manifestar que des de la lògica, costa molt d'entendre que hi hagi veus a la nostra ciutat que critiquin el fet que la nostra alcaldessa hagi canviat el seu règim perquè a partir d'ara, i tal com fa la totalitat de presidents i portaveus, de tots els partits, sigui assumit per la Diputació de Barcelona, i no per l'Ajuntament d'Esplugues. Aquest canvi no solament no perjudica ningú, sinó que suposa un estalvi per a l'Ajuntament que, en aquests temps en què els municipis tenim limitat el creixement pres-

supostari, és benvingut i que es destinarà, tal com va explicar la pròpia alcaldessa al Ple municipal del mes de febrer, a augmentar la partida de polítiques socials de l'Ajuntament. Polítiques per no deixar desatès cap veí o veïna d'Esplugues en situació de vulnerabilitat social.

D'altra banda, ningú no dubta que l'alcaldesa continuarà dedicant-se a la nostra ciutat en cos i ànima. La Diputació és una administració local i per ser diputat o diputada d'aquesta institució s'ha de ser forçosament un càrrec electe local. I per tant, forçosament, no pot ser diputat/ada qui no sigui regidor/a o alcalde/essa. Aquesta coincidència i compatibilitat de càrrecs és inevitable i imprescindible.

Enric Giner

Primer tinent d'alcaldia i portaveu del grup municipal del PSC

ESPORTS

Santamaría i Blay guanyen la Mitja Marató de les Aixetes

Més de 200 participants van prendre part en la sisena edició de la Mitja Marató de les Aixetes que es va celebrar a Sant Feliu de Llobregat. Els atletes van haver de completar un recorregut de 21 quilòmetres per la muntanya -Collserola-. També es va celebrar una Marxa Solidària a peu de 10 quilòmetres amb una alta participació. El guanyador en la categoria masculina va

ser l'independent Enrique Santamaría, amb un temps de 1h45'44". Óscar Callejón (Shoptic.cat, 1h46'04") i Pedro López (Comekm Molins, 1h48'03") van finalitzar en segon i tercer lloc respectivament. A la categoria femenina, la primera classificada va ser Albada Blay (Fondistes Sant Feliu, 2h04'23"), seguida de Raquel Velasco (Independent, 2h11'19") i Clara Janes (Independent, 2h13'44").

El CB Gavà presenta un programa pioner en l'àmbit de la mediació

Es va presentar el programa de Mediació en l'àmbit educatiu i esportiu que el CB Gavà desenvoluparà juntament amb la Universitat Pompeu Fabra. El projecte és pioner a l'Estat Espanyol, ja que és la primera vegada que una entitat esportiva posa en marxa un programa de mediació a la seva entitat. A Europa només l'Inter de Milà té una iniciativa d'aquestes característiques. es desenvoluparan tres fases diferents: La primera fase, que serà de diagnòstic inicial i sensibilització s'allargarà durant tot aquest 2014. En aquests mesos es farà la precaptació de mediadors i mediadores amb entrevistes personals i conjuntes a jugadors i juga-

dores, entrenadors i entrenadores, delegats i delegades, junta directiva i pares i mares. Un taller de difusió dividit per grups i un taller reflexiu amb reunió amb els participants i una conferència final.

En una segona fase, el 2015, es farà la formació i la posada en marxa del pla amb l'objectiu de fer una selecció de personal del club i la seva formació i la implementació del centre de mediació propi. I la tercera fase, que es desenvoluparà durant el 2016, consistirà en la coordinació i supervisió del centre de mediació al propi del club, la supervisió dels casos amb reunions grupals de mediadors i designar els futurs mediadors.

Núria Marquès es penja set medalles en el Nacional

La nedadora de Castellví de Rosanes va obtenir cinc medalles d'or i dues d'argent, en diferents modalitats. A banda, va fer una marca mínima per al Campionat d'Europa que es disputarà a Eindhoven (Holanda) al mes d'agost. Les cinc medalles d'or, Marquès les va aconseguir en 400 lliures, 200 estils,

100 esquena, i en els relleus 4x100 estils i lliures. Al segon graó del podi hi va pujar en les categories de 100 papallona i de 100 lliures. Al campionat d'Espanya disputat hi van prendre part, a més de les seleccions autonòmiques, nedadors i nedadores convidats provinents d'Hongria, Itàlia, Rússia i Polònia.

Jordi Morales obté un argent i un bronze al Màster Open d'Itàlia

L'esperguerí Jordi Morales va aconseguir la medalla d'argent a la prova individual classe 7 al Lignano Màster Open que es va celebrar a la ciutat italiana. Morales, actual número quatre del rànquing mundial, va assolir aquesta important fita esportiva deixant enrere a rivals de molta entitat, com

els ucraïnesos Popov, número 2 mundial, i Nikolenko, número 1 mundial. Després d'aquesta gran actuació, Morales va competir en la prova d'equips fent parella amb l'italià Raimondo Alecci amb l'objectiu de tornar a pujar al podi. I ho va aconseguir encara que es va haver de conformar amb el bronze.

SANT BOI DE LLOBREGAT

El Club Ciclista Sant Boi presenta els seus equips

Aquesta entitat esportiva centenària, presidida per Jesús Ruiz, compta amb més de 55 nens distribuïts en diferents categories

La sala d'actes de la Secretaria General de l'Esport de la Generalitat de Catalunya a Esplugues de Llobregat va ser escenari de la presentació de la temporada 2014 del Club Ciclista Sant Boi. Més de 300 persones van assistir a un acte on els equips Tomás Domingo CC Sant Boi es van donar a conèixer. Jesús Ruiz, president de l'entitat centenària, va destacar que "són molts anys de dur treball i de recompenses, no solament a nivell de victòries en competicions, sinó en fora d'elles, sense i amb la bicicleta. Tot aquest esforç seria impossible sense el suport incondicional dels nostres patrocinadors". A més, el mandatari va tenir un record per Jordi Piñol, primer president del club,

"un home amb majúscules del qual hem après moltes persones que avui integrem aquesta entitat." El treball que està desenvolupant el Club Ciclista Sant Boi durant tots aquests anys va ser reconegut pel vicepresident de la Federació Catalana de Ciclisme, Joaquim Vilaplana, en assenyalar "l'embranchada constant d'una entitat que no para de créixer". Maria Antonia Barragán, regidora d'Economia de Sant Boi de Llobregat, va animar als joves "a continuar gaudint d'una activitat que els encanta."

Els primers a obrir la presentació van ser els representants de l'equip cadet que prendrà part en totes les proves de la Copa Catalana i el Campionat del Baix



Llobregat, com així també la Copa Manrubia i la Volta al Baix Aragó, entre altres. Després va ser el torn dels júnior, que també estaran presents en totes les competicions de la Copa Catalana de la seva categoria, a més inclouen pro-

ves de la Copa d'Espanya, Volta a Pamplona, Volta al Circuit Càntabre, entre altres. Posteriorment els va tocar el torn als benjamins, principiants, alevins i infantils de l'Escola de Ciclisme. Més de 55 nens van omplir l'escenari de la sala.

Futbol

L'entrenador de l'FC Santboià, Alberto Fernández va ser destituït ahir per

acord de la junta directiva. També deixa l'equip el segon entrenador, Albert Cantó. Els mals resultats

han estat la principal causa. El nou entrenador és en Jaume Bonet. El farmacèutic tarragoní, nascut el

24 de maig de 1957, ha entrenat el Gimnàstic de Tarragona, el CE Sabadell i el CF Gavà, entre d'altres.

SANT JOAN DESPÍ

El BM Granollers es va proclamar campió de Catalunya infantil d'handbol al pavelló Salvador Gimeno

L'equip amfitrió va finalitzar el torneig en quart lloc de la classificació i té garantida la seva participació en la Fase Sector del Campionat d'Espanya

El pavelló Salvador Gimeno de Sant Joan Despí va acollir la Fase Final de la Lliga Catalana Infantil Femenina, on el BM Granollers es va proclamar campió de Catalunya de la categoria després de superar a la final a l'Handbol Sant Quirze per 31 a 25. A les semifinals, el BM Granollers va superar a l'Handbol Amposta per 27 a 24, mentre que l'Handbol Sant Quirze

va guanyar, a la pròrroga, al conjunt local del CH Sant Joan Despí per un ajustat 35 a 34. En el partit pel tercer i quart lloc, amb tots quatre equips classificats per a la Fase de Sector del Campionat d'Espanya, el CH Amposta va ser molt superior al CH Sant Joan Despí i no va donar cap opció de victòria al conjunt local, finalitzant el partit amb 22 a 14 a favor de les de la capital del Montsià.



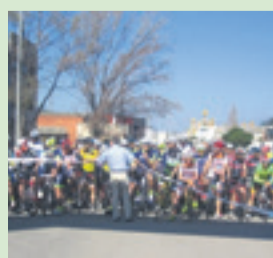
Futbol

El president de l'FC Barcelona, Josep Maria Bartomeu, va mantenir la primera reunió oficial amb l'alcalde de Sant

Joan Despí, Antoni Poveda. A la reunió també hi va ser presents el directiu responsable de Patrimoni de l'FC Barcelona, Jordi Moix, i la presidenta

de l'Àrea de Serveis generals i ordenació del territori de l'Ajuntament, Belén García. Els participants a la reunió van fer un repàs a les actua-

cions que s'han de fer a la Ciutat Esportiva Joan Gamper, donant continuïtat a les converses dutes a terme amb el president Sandro Rosell.



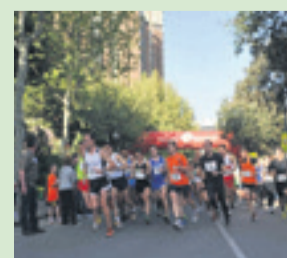
Adolfo García guanya el GP Vila d'El Papiol

La competició va aplegar uns 145 ciclistes



Corbera va acollir la Copa Catalana de Trial de Nens

La campiona del món, Laia Sanz, present a la prova



Oberta la inscripció de la Cursa Solidària d'Esplugues

Se celebrarà el pròxim 27 d'abril i tindrà un caire popular

EL PRAT DE LLOBREGAT

El Prat reconeix els millors esportistes a la seva Nit

Va arribar a la vint-i-vuitena edició i es va celebrar al Teatre Modern

El Teatre Modern va acollir, per primera vegada, la Nit de l'Esport, que enguany celebrava la seva vint-i-vuitena edició. Un acte que premia l'esforç, el sacrifici i les victòries de la passada temporada esportiva. Una altra de les novetats d'enguany ha estat la reducció de les categories premiades.

El taekwondo del Club Deportivo Fran Martín va ser, una temporada més, el gran protagonista. La taekwondoka pratenc Laia Martínez va ser escollida millor esportista femenina major de 16 anys. Neus Bou va recollir el mateix premi, però en la categoria de menors de 16 anys, i David Martín va fer el mateix com a esportista de jocs escolars. El guardonat com a millor esportista me-

nor de 16 anys va ser Francisco Javier Martín Mateo, de l'IGYM Karate Prat. D'altra banda, el triatleta del CN Prat-Triatló Richard Calle, campió d'Espanya d'Ironman, va ser guardonat com a millor esportista major de 16 anys en categoria masculina. I el nedador Víctor Villanueva, campió d'Espanya al 2013, va ser premiat, un any més, com a millor esportista amb algun tipus de discapacitat.

Enguany, la millor tasca tècnica va ser reconeguda a David Hernández, entrenador de karate de l'IGYM Karate Prat. L'equip femení de Triatló del CN Prat-Triatló fou per la seva trajectòria el 2013. En Jocs Escolars, l'equip Aleví A del Col·legi de La Seda va ser escollit com a millor conjunt. L'AMPA de l'Escola



Josep Tarradellas va rebre el guardó per la seva tasca de promoció esportiva. El patinatge pratenc, de gran tradició a la ciutat baixllobregatina, també va tenir el seu protagonisme, amb el Club Patí Cobra com a millor entitat de promoció esportiva.

El premi a la millor trajectòria esportiva, que lliura la revista Delta, va ser Arseni Conde, president del Club Bàsquet Prat. Finalment, es va atorgar mencions especials al CB Prat, CN Prat i Pratenc AA com a escoles de qualitat esportiva.

Bàsquet

El CB Prat Joventut va finalitzar la Lliga regular de l'Adecco Argent classificant-se per als playoff d'ascens a l'Adecco Or. Els

potablava s'enfrontaran al Zornotza Saskibaloitaldia d'Amorebieta-Echana als quarts de final. El guanyador s'enfrontarà al de l'altra eliminatòria

entre el Palma Air Europa i l'Araberri. D'altra banda, Carles Duran, actual entrenador pratenc, ha estat escollit ajudant de Sito Alonso per dirigir

a la selecció espanyola masculina sots 17 que participarà en la pròxima edició del Campionat del Món de s'ha de celebrar a Dubai l'agost.

L'FC Barcelona es corona a Sant Vicenç dels Horts



Sant Vicenç dels Horts va acollir la Fase Final de la Lliga Catalana juvenil masculina. La competició es va celebrar en el Pavelló Municipal del municipi baixllobregatí i va ser organitzada per l'Handbol Sant Vicenç. En una final molt ajustada, l'FC Barcelona es va imposar a la UE Sarrià pel

resultat de 25 a 23, proclamant-se campió. En la lluita per al tercer i quart lloc, l'AE Carles Vallbona-BMG va guanyar al BM Granollers per un ajustat marcador de 34 a 35, que li donava la tercera posició. Els quatre participants a la Fase Final jugaran les Fases de Sector del Campionat d'Espanya.

El Santboià cessa Alberto Fernández com a tècnic

L'entrenador de l'FC Santboià, Alberto Fernández va ser destituït per decisió de la junta directiva del club. També mals resultats assolits per l'equip a la Lliga de Tercera Divisió van ser la causa principal. El nou entrenador

és en Jaume Bonet. El farmacèutic tarragoní, nascut el 24 de maig de 1957, ha entrenat el Gimnàstic de Tarragona (2001-02, Segona A), el CE Sabadell (2006, Segona B) i el CF Gavà (2009-10, Segona B). A més també ha col·laborat amb l'Escola de Futbol Valls.

L'European Basketball Academy Barcelona tria Cornellà

L'European Basketball Academy Barcelona (EBAB) va presentar la iniciativa que aplegarà un gran nombre de professionals aquest estiu al Parc Esportiu Llobregat Cornellà. A la cita esportiva hi participaran més de 80 jugadors professionals de bàsquet procedents de les primeres lligues europees, a més d'entrenadors, preparadors

físics, tècnics, etc. Les sessions de tecnificació i perfeccionament de l'EBAB Pro & Pro Elite Summer Stage que se celebrarà entre els dies 26 de juny i 25 de juliol, estaràn dirigides per un cos tècnic format per més de 40 professionals de màxim nivell i prestigi (Euroliga, ACB i LEB), entre entrenadors, preparadors físics, especialistes, metges i psicòlegs esportius.

COLLBATÓ

Unes 2.000 persones van participar en l'edició 2014 de La Portals en les seves diferents modalitats

Núria Picas va ser primera en la Caminada, mentre que José Antonio López es va imposar a la prova de BTT que va aplegar 1.500 ciclistes

El municipi baixllobregatí va ser l'epicentre de la BTT i el running català. Núria Picas va acabar en primera posició en completar els 48 quilòmetres de la segona edició de La Portals Caminada on van prendre part uns 400 participants. Mentre, gairebé un centenar de persones van participar en l'Ultra que va tenir un recorregut de 73 quilòmetres. També es va celebrar la cinquena edició de La Portals BTT, amb un recorregut de 60 quilòmetres. José Antonio López va arribar primer. La prova va aplegar 1.500 ciclistes vinguts d'arreu de Cata-

lunya entre els quals hi havia exciclistes professionals.

La Portals, en les seves tres modalitats, són marxes obertes a tothom i no competitives per la qual cosa no hi ha classificació. Totes elles donen la volta a la muntanya de Montserrat, començant a Collbató i seguint a El Bruc, Marganell, Castellbell i el Vilar, Monistrol de Montserrat i Esparriguera. En aquesta edició es va homenatjar al martoirellenc Israel Núñez, en BTT, i Kiku Soler, en running. Cal destacar també que La Portals, que forma part



del circuit de pedalades BTT Experience, va tenir un caire solidari, ja que aquest any va

destinar 1€ de cada inscripció en totes les seves modalitats a emergències socials.

ackstorm Servicios Gestionados IT a tu medida
Te ofrecemos las mejores soluciones IT para tu proyecto on-line

Servidores Dedicados y Cloud | Consultoría IT | Gestión de Sistemas 24x7

C/ Catalunya, 72 Local · 08840 Viladecans, Barcelona · Telf: 902 888 345 · www.ackstorm.es

2014

- KRAV MAGA
- FULL CONTACT
- BRAZILIAN JIU JITSU
- BOXA
- SELF DEFENSE
- ARTS MARCIALS INFANTILS (A partir de 4 anys d'edat)

SAU'S
CENTRE ESPORTIU

C/ Dr. Martí i Julià, 43 · Cornellà de Llobregat
gymsaus.blogspot.com

FESTA MAJOR

ANY DEL

1714 2014

TRICENTENARI

16, 17, 18, 19 i 20 DE MAIG

2014

LA PEGATINA EN CONCERT

Simplement el grup està al més alt nivell de actualitat. Amb més nou-cents concerts a més de vint països del món i quatre discs editats. La Pegatina arriba a Sant Boi per celebrar els anys del seu èxit en directe i com a convidat com una gran festa. També, sika i altres artistes ballaran un show de espectacular per a la gent de la Festa Major.

AMFITEATRE DEL PARC DE LA MUNTANYETA

17 de maig a les 22:30 h



ONIS DE LA FESTA MAJOR A LES 12:30

CONCERT THAVANERES

PIELLA POPULAR

TURNEIG DE PETANCA

CONCURS DE BALL

CAPROSSOS

★ EL PIROMUSICAL ★

El Piromusical ens ve a dir que la Festa Major toca a la seva fi... Però es un comiat alegre, amb un picarol, una gran coreografia aèria on els trons i les estalles de colors ballen seguint les notes i els compassos d'una banda sonora creada per a l'ocasió. Un espectacle dissenyat per Coeters Dragón.

20 de maig - 22:30 h

Amfiteatre del Parc de la Muntanyeta

SENSE SOLTA O UN MÓN ON TOT ÉS POSSIBLE

Un deliciós espectacle que partint de la tradició del clown ens aboca a un espai on res és el que sembla i on tot és un joc.

19 de maig - 12h

Plaça de l'Agricultura



ORQUESTRA SELVATANA

Cent anys després de la seva fundació a Cassà de la Selva, l'Orquestra Internacional Selvatana continua sent el podi de les orquestres de ball del país. Quin és el seu secret? Renovació del repertori, una mirada oberta i una resposta a la tradició històrica dels balls de gala i de Festa Major. A més és el seu orgull, fi dels seus orgànics i per trencar moltes. D'aquesta manera, els banders de l'orgànica i sardanes, la música de cassà o la sarsavada són com el primer pas de la mà i a milions de pas i intèrprets.



SARDANES

Amplia sarda, aluissos de Nadal. T'HI ESPEREM!

La sardana és la dansa més bella de totes les danses que es fan i es desfar; és la mèbil que anella que, amb poca amb mida, va lenta oscil·lant. Ja ja 1714 2014 Sant Boi Ciutat del Tricentenari i son torna a antanqui-la, com mal or Tagulla dimant.

16, 17, 18, 19, i 20 DE MAIG
DIMARTS DIA 20
PLAÇA DE L'AJUNTAMENT
A LES 12:30 H

CORREI C

EL DIA 16 A LES 22:15



Més informació a: www.santboi.cat

i a:

#fmajorSB14

XXII TROBADA GEGANTERA DE FESTA MAJOR I CERCAVILA

Recorregut: plaça de l'Ajuntament, O'Donnell, plaça Princesa Jimena I, Francesc Miró, plaça Catalunya, Mallers, Plaça Joan Pau II, Plaça de l'Albufera i amfiteatre parc de la Muntanyeta.

Organitza Colla de Geganters i Grallers de Sant Boi

17 DE MAIG A LES 17 HORES
PLAÇA DE L'AJUNTAMENT



AJUNTAMENT DE SANT BOI DE LLOBREGAT



boig per tu