

# LA PREMSA DELBAIX

n# 18 | 15 de desembre 2010 a 14 de gener 2011 | Publicació gratuïta del Baix Llobregat



GEMAIN DISTRIBUCIONES NÁUTICAS

CAMÍ SAGRAMENTS, 65 - NAVE 23

POL IND. SANT ERMENGOL II

08630 - ABRERA (BARCELONA)

Tel. 93 770 41 05 - Fax. 93 775 95 48

www.gemain.es



Tel. 93 771 38 80

www.gruascorcan.com

info@gruascorcan.com

PUENTES GRÚA Y POLIPASTOS

- MONTAJE DE PUENTES GRÚA Y POLIPASTOS
- MANTENIMIENTO PREVENTIVO Y CORRECTIVO
- ADECUACIÓN DE NORMATIVAS
- COMPONENTES PARA LA ELEVACIÓN ESTRUCTURAS METÁLICAS

## Feliz 2011

Desde LAPREMSA DELBAIX  
queremos desearte unas  
**FELICES FIESTAS,**  
y ofrecerte un regalo.

Descúbrelo  
en la **página 9**  
de este diario



mediaBAIX



LA PREMSA DELBAIX

Si quieres ver crecer tu negocio...

**...ANÚNCIATE**

Tel. 93 470 01 05

### Las Cartas de Angela

Con mi videncia y mi consejo  
he ayudado a muchas personas  
a lo largo de 15 años,  
puedo ayudarte a ti!

Examina el mensaje  
de mis cartas  
¿so feliz?

93 515 11 77 - 806 55 24 56 - VISA 902 014 796

el precio máx. por mín. es de 1,18cent. desde red fija y de 1,31cent. desde red móvil  
impuestos incluidos, servicio exclusivo para mayores de 18 años  
ofrecido por las cartas de angela s.c.p. apart. de correos 41010 - 28036 madrid.

Gym  
**SAUS**

desde 1981

Dr. Martí i Julià, 43 | Tel. 93 377 28 97

08940 CORNELLÀ



Cafeteria El Pou Vell

Et desitja Bon Nadal

Reservas para grupos - tel. 93 377 28 55  
C/ PioXII, 21 | Cornellà de Llobregat

SIGUE CADA DÍA LAS NOTICIAS DE TU COMARCA, EN: [www.lapremssadelbaix.es](http://www.lapremssadelbaix.es)

## ZONA LECTOR

### AVÍS PER A "NAVEGANTS"

Voldria donar el següent avís per a "navegants" entenen per tals als fills que ha de portar els seus pares a una residència de 3a edat, perquè els proporcionin les cures que ells no poden proporcionar.

Fa més de 3 anys ingressé al meu pare en una residència d'Esplugues de Llobregat, el nom és gairebé el d'aquesta localitat, i després d'aquest temps ja la vista dels múltiples problemes i mancances de tot tipus que hem observat (manca de higiene, escassetat de personal (2 persones per atendre 25 residents i personal no especialitzat en atenció a persones de 3ª edat), nul seguiment mèdic dels residents, nul comunicació dels responsables de la Residència amb els familiars, constant canvi del personal que atén els residents, etc., etc.).

Tot l'anterior al mòdic preu de 1.700 i escaig euros mensuals. El meu pare cobra una pensió de 550 euros mensuals, i la resta ho hem hagut d'anar posant entre el meu germà i jo (som 2 germans).

A causa de tot això i altres detalls que callo per no ofendre als familiars dels que encara estan ingressats, no hem tingut més remei que canviar o traslladar al meu pare a una altra residència, també a Esplugues, de la qual prèviament havíem demanat referències a diversos coneguts.

Com a última "gota" que fa vessar el got de la paciència i la butxaca dels familiars, ara al rescindir el contracte i

atès que "només" hem avisat amb 5 dies d'antelació (ja que trobem una plaça lliure en una altra Residència i havíem de contractar- per no perdre la plaça) i tenint en compte que en el contracte que es va signar en el seu moment, hi havia una clàusula que especificava que si no s'avisava amb 15 dies d'antelació, es penalitzaria amb els dies que falten de preavis, ens apliquen la esmentada penalització i del dipòsit inicial de 800 euros, únicament ens abonem 212 euros. Hem apel·lat a la seva comprensió com a éssers humans i els hem demanat que ens retornin íntegrament l'import de la fiança, tenint en compte el exigü de la pensió del meu pare i que el motiu del trasllat ha estat les múltiples deficiències relacionades en paràgrafs anteriors, el seu resposta ha estat que són una empresa i s'han de remetre a la clàusula del contracte. Llocs a comprovar, fins al càlcul s'han equivocat, a favor d'ells, ja que havien de haver-nos tornat 266,67 euros, és a dir 54,67 euros més del que han tornat.

En resum, avís per als "navegants" fills que no tenen més remei que ingressar els seus pares en aquest tipus d'establiments, abans de fer-ho, han de contractar els serveis d'un advocat perquè els assessori sobre la legalitat del contracte a subscriure, de un doctor perquè faci revisions periòdiques el seu familiar i els informe, i recollir informació sobre el funcionament de la Resi-

dència en qüestió, perquè no els passi com a nosaltres, ja que amb la bona fe i els 1.700 i escaig d'euros no és suficient.

**Benrardo Díaz Barba**

### MANCA D'HIGIÈNE I MANTENIMENT DELS PIPICANS DE ST.FELIU DE LLOBREGAT

Jo us vull parlar del tema de la manca d'higiène i manteniment dels Pipicans de St.Feliu de Llobregat i no cal anar gaire lluny si els comparem en olor,estètica, tamany i manteniment dels mateixos.

Ja he tramitat diverses queixes tant presencialment com per escrit, inclòs el Sindic de Greuges i encara estic esperant la resposta del Consistori Santfeliuenc.

Penso que els propietaris d'animals de companyia, especialment de gossos estem totalment discriminats i indefensos davant de qual-sevol cosa, ja que llegint la normativa actual vigent publicada per l'ajuntament de St. Feliu de Llobregat tant sols tenim obligacions, i en cap cas ni en cap lloc del text surten els nostres drets i els dels nostres animals.

**Vanessa Vallès**



Para expresa tu opinión en este diario, puedes escribirnos en: <http://www.lapremadelbaix.es/zona-lector>

## SOCIETAT

GAVÀ

### VECINOS DE GAVÀ MAR PRESENTAN UNA DENUNCIA ANTE EL AYUNTAMIENTO DEL MUNICIPIO



La razón por la que la Asociación de Vecinos de Gavà Mar ha presentado esta denuncia ante el Ayuntamiento de Gavà, es por los ruidos que provocan los aparatos que los payeses de la zona han instalado en sus campos para evitar los robos de sus cosechas, según han informado fuentes vecinales.

Los payeses han colocado aparatos, como cañones que funcionan mediante gas propano o butano y que realizan detonaciones, para evitar robos en sus cosechas que se han incrementado durante los últimos meses.

La presidenta de la Asociación de Vecinos (AVV) de

Gavà Mar, Elisabeth Martínez, ha asegurado que estos aparatos funcionan durante todo el día "pero las molestias son graves especialmente por la noche", ya que los campos de cultivo y el barrio están separados por la autovía C-31.

Fuente: EFE

SANT FELIU

### LA LÍNIA D'AUTOBUSOS L60 S'AMPLIA DE SANT FELIU A L'HOSPITAL COMARCAL MOISÈS BROGGI

La línia d'autobusos L60 ha ampliat el seu recorregut i connecta Sant Feliu amb l'hospital comarcal Moisès Broggi, que es troba ubicat a Sant Joan Despí.

La modificació del servei s'ha produït a partir de la sol·licitud de l'Ajuntament de Sant Feliu per facilitar l'accés de la ciutadania al nou centre hospitalari per mitjà de transport públic. La Generalitat va analitzar la petició i va aprovar l'ampliació

del recorregut de la línia que gestiona l'empresa Soler i Sauret, S.A.

El canvi suposa que els autobusos de la línia L60 que connecten els municipis de Molins de Rei, Sant Vicenç dels Horts i Sant Feliu passin ara també per Sant Just Desvern per arribar a Sant Joan Despí. De fet, amb la prolongació del recorregut, s'incorporen tres noves parades en direcció a l'hospital i 5 noves parades en direcció a Molins de Rei.

En concret, els autobusos des de Sant Feliu seguiran per la carretera de Laureà Miró i, després de travessar Sant Just, creuaran l'autopista per arribar a l'Hospital Comarcal. Amb la modificació del recorregut, l'L60 passarà també per l'Estació de Rodalies de Sant Feliu en ambdós sentits.

El nou servei es prestarà els dies laborables, excepte el mes d'agost.

## LA PREMSA DELBAIX D.L.B - B-24636-2009

Tomás Bretón, 31  
08950 Esplugues de Llobregat  
Barcelona (Spain)  
mail@lapremadelbaix.es  
Tel. 93 470 01 05

**Producció i promoció:**  
MediaBaix, S.C.P.  
**Fotografia:**  
baiximágenes.com y archivo  
**Publicidad:** 615 87 33 44

LA PREMSA DELBAIX o se hace responsable de la veracidad de la publicación ni de los artículos ajenos a esta redacción. Se prohíbe la publicación, copia o difusión de cualquier tipo de imagen | logotipo | diseño | fotografía o contenidos de esta publicación sin el previo consentimiento del editor, así como de los respectivos propietarios intelectuales de los mismos. La empresa se reserva el derecho de tramitar acciones legales si se hace un uso ilegal.

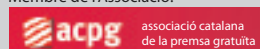
En el listado de la página 15 de este diario, aparecen anunciados los establecimientos con expositor de LA PREMSA DELBAIX.

Además de estos puntos de distribución, también repartimos en más de 600 comercios más que no disponen de expositor.

Podrá encontrar nuestro diario distribuido en las siguientes poblaciones:

CORNELLÀ DE LLOBREGAT • ESPLUGUES DE LLOBREGAT • SANT JOAN DESPÍ • SANT FELIU DE LLOBREGAT • SANT JUST DESVERN • MOLINS DE REI • SANT VICENÇ DELS HORTS • PALLEJÀ • SANT CLIMENT • CASTELLDEFELS • GAVÀ • VILADECANS • EL PRAT DE LLOBREGAT • SANT BOI DE LLOBREGAT

Membre de l'Associació:



síguenos en:   
<http://twitter.com/lapremadelbaix>

síguenos en:   
<http://www.facebook.com/pages/La-Prensa-del-Baix/113376038673258>

YA PUEDE VER Y DESCARGAR ESTE DIARIO ONLINE EN:

[www.lapremadelbaix.es](http://www.lapremadelbaix.es)



# ¡¡PLAN "RENOVE" CALDERAS-CALEFACCIÓN!!

CALDERAS DE CALEFACCIÓN MÁS SEGURAS, MÁS PEQUEÑAS  
Y DE MENOR CONSUMO, TOTALMENTE AUTOMÁTICAS

CALDERAS ATMOSFÉRICAS, DE CONDENSACIÓN Y ESTANCAS



**0%**  
3 años  
sin intereses  
y sin entrada

**PRESUPUESTO GRATIS** Tel. 93 490 96 45

## CALDERAS DE CONDENSACIÓN

Subvención de la Generalitat

**HASTA 400€**



**Saunier Duval**

Thema  
F24 NOX

**49 €/mes**



Turbotec Exclusive  
VMW 255/4-7

**53 €/mes**



Cerastar  
ZWN-24-7-MFA23

**53 €/mes**



Novanox  
24/24F

**47 €/mes**

TODO INCLUIDO: caldera, instalación e IVA incluido

**PAGO AL CONTADO 9% DESCUENTO**

Disponemos de todos los modelos y potencias de calderas

CONSULTAS Y OFERTAS EN NUESTRA WEB: [www.mohergas.es](http://www.mohergas.es)

**mohergas**

c/Galileo, 224-228, local 2  
08028 BARCELONA

c/Pareto (parada exterior núm. 23-24  
del Mercat Santa Eulàlia)  
08902 L'Hospitalet

## NAVIDAD, DULCE NAVIDAD...

Las fiestas son motivo de alegría para la gran mayoría de personas pero en cambio para otros es una "amenaza" que se acrecienta a medida que se aproxima.

Es un hecho que desde hace unos años, la mayoría de veces que preguntamos en consulta sobre las navidades, los pacientes contestan: "so corro, no me gustan nada; estoy deseando que acaben"; este no es un hecho aislado, debido a que se extiende a gran parte de la población general. Son diversas las razones que deben llevarnos a este concepto "navideño"!!!

Muchas personas sufren por anticipados las fiestas Navideñas pensando donde tendrán que ir, donde y con quien se tendrán que sentar, que temas se van a tocar, si tendrán que preparar algunas comidas, etc... en general necesitan tener un extremo control sobre las situación social, ya que temen hacer el ridículo, ser rechazados o quedar en un incómodo silencio al cual no sabrán como hacer frente. Pero lo peor de todo es que temen que se note su inseguridad o su malestar ante la situación social.

Por lo general nadie se atreve a decir de forma abierta que la Navidad le deprime ya que esto choca con el espíritu Navideño y parecerá que esta fuera de lugar. Por norma general, nuestra realidad consta de recuerdos y emociones positivas y negativas, que determinan tu perspectiva de la realidad y estado de ánimo. Por ejemplo, el recuerdo de seres queridos, de personas que viven lejos de nosotros, ..., provoca un tipo de recuerdos que nos inducen a sentimientos negativos de nostalgia, tristeza, ..., hacia ese momento navideño. Focalizamos toda nuestra atención en "esa falta" eclipsando el resto de la realidad en la que vivimos (el resto de la familia, los amigos que nos rodean, etc.).

A menudo también puede suceder que nos dejemos llevar por lo que nos vende el mundo publicitario que ha de ser el espíritu navideño. La idea de felicidad difundida en los medios de comunicación y grandes empresas de consumo, dista mucho de la realidad que viven muchas familias con problemas ya sean económicos, laborales, de pareja, etc. No debemos caer en la trampa, la publicidad nos vende una realidad ficticia de la que tenemos que saber separarnos para poder disfrutar de lo que realmente somos.

Seguro que todos hemos escuchado alguna vez que alguien nos comenta que no puede disfrutar de la Navidad debido a que no tiene medios económicos para comprar regalos, comida, etc... pero de nuevo son excusas que nos ponemos para ocultar el espíritu Navideño. El año pasado un niño me recordó el verdadero espíritu navideño, al volver de vacaciones le pregunte como habían sido las navidades, que regalos le habían traído (Papa Noel, Reyes Magos), .... me comentó que le habían dejado mucho regalos pero que no los quería ya que su padre y madre no tenían tiempo para jugar con él.

Todos nos esforzamos en ilusionar a los más pequeños, creando un mundo mágico y muy especial para ellos (para nosotros también hace unos años atrás). La pregunta que queremos dejar en el aire es ¿en qué momento dejamos de creer? ¿cuando abandonamos la ilusión? No será más sano ilusionarnos y creer en lo que nos mueve a cada uno de nosotros en nuestro camino vital...



Dra. Astrid Roda de Sola  
ARS centre psicològic

<http://lapremsaedelbaix.es/blogosfera/psicologiadraastrid/>

Depressió  
Fòbies  
Ansietat  
Estrès  
Inseguretats i autoestima  
Fracàs escolar  
Adolescència  
Problemes de Parella  
Dol

Previsió, 1  
08970 Sant Joan Despí  
[www.psicooars.com](http://www.psicooars.com)

nens • adolescents • adults **93 477 34 48 - 630 61 61 24**

## SOCIETAT

EL PRAT

### LA FUNDACIÓ LA CAIXA PREMIA EL PROGRAMA D'INTEGRACIÓ LABORAL DE L'AEROPORT DEL PRAT



L'Aeroport del Prat ha rebut el tercer premi Incorpora en la categoria de gran empresa pel seu programa d'integració laboral de persones en situació o risc d'exclusió.

Segons un comunicat d'AENA, el programa, en col·laboració amb la Fundació Trinijove, ha permès la inserció laboral de més de 40 persones. Aquesta era la tercera edició d'aquests premis, que en aquesta ocasió ha comptat amb 200 candidatures en les diverses categories.

ESPLUGUES

### LA PANTALLA ACÚSTICA DE LA B-23 ES GRAFITEADA ANTES DE QUE SE ACABE DE INSTALAR

La nueva pantalla acústica ha sido grafitada a la altura de Esplugues de Llobregat, a pesar de que los trabajos no aún concluido todavía.

El lienzo escogido por los grafiteros consiste en grandes paneles verticales fonoabsorbentes en color verde para favorecer la integración con el paisaje, que se empezaron a instalar este verano y que deben proteger acústicamente a los vecinos que viven en la

zona más cercana a la autopista.

Sin embargo, desde que empezó a instalarse la pantalla, los paneles se convirtieron rápidamente en un soporte para las pintadas de los grafiteros del Baix Llobregat que aprovechan la noche para dejar su huella en la

B-23. Incluso tienen espacio para hacerlo a su antojo, ya que a causa de las obras se reservó parte del carril derecho de la autopista para facilitar la instalación de estas enormes piezas.

Al principio, los mismos trabajadores que colocaban los paneles inten-

taban tapar los grafitis, pintando encima, pero hartos de una situación que se repite día tras día han desistido en este cometido y la pantalla acústica se ha convertido en un grafiti continuo que recorre los laterales de la autopista desde Barcelona hasta Esplugues de Llobregat.

SANT BOI

### PIDEN 3 AÑOS DE CÁRCEL PARA DOS LOTERAS DE SANT BOI POR QUEDARSE EL DINERO DE LA RECAUDACIÓN

Fiscalía pide tres años de cárcel para la administradora de la Oficina de Loterías número 7 de Sant Boi de Llobregat y una de sus trabajadoras por quedarse, presuntamente, con el dinero de la venta de boletos, por un valor total de 30.428,34 €.

Según el escrito del fiscal, la administradora debía ingresar semanalmente a favor de la Entidad Pública Empresarial Loterías y Apuestas del Estado el saldo correspondiente a la liquidación de cada sorteo. Sin embargo, ambas acusadas, de común

acuerdo y con voluntad de enriquecerse, se apoderaron de 22.516 euros correspondientes a la Lotería Nacional y de 7.911,93 euros de Juegos Activos.

El fiscal las acusa de un delito de malversación de cau-

dales públicos y solicita que indemnicen conjunta y solidariamente con 30.428,34 euros a la aseguradora que se hizo cargo del pago del dinero defraudado.

Fuente: EFE

SANT BOI

### UN INCENDIO OCURRIDO EN SANT BOI ACABA CON DOS HERIDOS GRAVES

Según han informado los Bomberos de la Generalitat, el aviso del incendio, que se originó en un sofá el 30 de noviembre, se produjo minutos después de las 3 de la madrugada en unos bajos situados en el número 60 de la calle Montmany.

Cuatro dotaciones de los Bomberos se desplazaron al lugar del siniestro y consiguieron controlar el fuego a las 3:31 horas.

Dos personas que se encontraban en el interior de la vivienda afectada, Juan M.A., de 80 años, y

Narcisca M.C., de 55, fueron evacuadas a la unidad de quemados del hospital Vall d'Hebron de Barcelona ante la gravedad de sus heridas, mientras dos vecinos más del edificio fueron atendidos "in situ" a causa de la intoxicación provocada por la humareda.

Una quinta persona, agente de la Policía Municipal, también recibió atención sanitaria a causa de una crisis de ansiedad.

Fuente: EFE



GAVÀ

## SE ARCHIVA LA CAUSA POR LA EXPLOSIÓN DE GAS EN CA N'ESPINOS DE GAVÀ EN Y SE REMITE A LA VÍA CIVIL

El juzgado de instrucción número 3 de Gavà ha archivado la causa abierta por la explosión que tuvo lugar en diciembre de 2008, en la que murieron seis personas y 37 resultaron heridas, y ha remitido a la vía civil a los perjudicados que quieran exigir responsabilidades por el suceso.

La juez instructora considera que de la investigación realizada hasta ahora no se desprenden indicios de infracción penal derivados de la explosión, ocurrida debido a la acumulación de gas procedente de una fuga provocada por un escape en una cañería de agua.

González considera que se debe determinar "la causa última de la fuga de gas" y apunta que es "determinante" saber durante cuánto tiempo estuvo saliendo agua de la tubería que posteriormente provocó primero la fuga en la cañería del gas y la posterior explosión.

La letrada que representa a los afectados, Beatriz González, ha apuntado que presentarán un recurso de apelación ante la Audiencia de Barcelona y asegura que "la instrucción no está acabada, hay diligencias que no se han acabado y que han quedado en el olvido".

"La compañía del agua tiene mecanismos para saber durante cuánto tiempo se prolongó la fuga porque si fueron días quizá sí que se pueda imputar una responsabilidad penal", ha dicho la abogada.

Fuente: EFE



SANT FELIU

## LA GENERALITAT INVERTIRÀ 3,8 MILIONS EN L'AMPLIACIÓ DE L'ATENCIÓ PRIMÀRIA DE SANT FELIU DE LLOBREGAT



La Generalitat de Catalunya ha aprovat el projecte d'ampliació del centre d'atenció primària (CAP) El Pla de Sant Feliu de Llobregat amb un pressupost de 3,8 milions d'euros. L'equipament acollirà un centre d'urgències i un servei de diagnòstic per la imatge. El nou CAP

comptarà amb servei d'urgències durant les 24 hores del dia i servei de diagnòstic per la imatge que evitarà als ciutadans de Sant Feliu els desplaçaments a altres municipis per realitzar determinades proves mèdiques. Aquests dos nous serveis atendran 112.114 usuaris de les poblacions de Sant

Feliu, Molins de Rei, el Papiol, Vallirana, Cervelló, Corbera de Llobregat i la Palma de Cervelló.

Els treballs començaran al llarg del proper any i permetran ampliar en 1.300 metres quadrats l'ambulatori.

Fuente: Europa Press

BAIX LLOBREGAT

## CORNELLÀ Y CASTELLDEFELS SON LOS MUNICIPIOS CON MÁS INMIGRANTES DEL BAIX LLOBREGAT

Según un informe realizado por el Observatorio Comarcal del Baix Llobregat, las ciudades de Cornellà y Castelldefels son las que tienen un mayor número de población inmigrada, principalmente procedente de Marruecos, Ecuador y Rumanía.

Entre las dos localidades suman el 30% de los inmigrantes que hay en toda la comarca. En total, en el Baix Llobregat hay empadronados 94.236 inmigrantes, el 11,9% de la población; en Castelldefels hay 14.331 personas extranjeras, lo que

representa el 23,1% de su población, y en Cornellà hay 14.929 inmigrantes, el 17,3% de su población total. Además, el número total de inmigrantes registrados en la comarca ha aumentado en un 1% durante en el último año.

La mayor parte de los inmigrantes del Baix Llobregat proceden de Marruecos (el 23,2%), seguidos por los ecuatorianos (9,6%) y los rumanos (6,6%).

Fuente: EFE





## SOCIETAT

CORNELLÀ

## CORNELLÀ ÉS QUALIFICADA COM A "CIUTAT AMIGA DE LA INFÀNCIA" PER UNICEF



El premi reconeix aquelles ciutats que desenvolupen una tasca de defensa i reconeixement dels drets dels infants, i és atorgat per UNICEF conjuntament amb el Ministeri de Sanitat i Política Social i la Federació Espanyola de Municipis i Províncies (FEMP).

**P**era aquest reconeixement s'ha valorat de Cornellà el "Consell d'infants", que es va constituir el dia 13 de juny de 2002, i es tracta

d'un consell de participació infantil en el qual es dota els nens d'un espai per poder pensar, raonar, reflexionar, dialogar i fer propostes sobre

aspectes que formen part de la seva vida quotidiana.

Cornellà de Llobregat és la primera ciutat del Baix Llo-

bregat que rep aquesta distinció, i la tercera ciutat catalana, ja que Barcelona la va rebre l'any 2007 i Lleida, l'any següent.

SANT ANDREU DE LA BARÇA

## VEÏNS DE SANT ANDREU DE LA BARÇA FAN UN VÍDEO EN CONTRA DE LA VIOLÈNCIA MASCLISTA



**U**n total de 24 ciutadans de Sant Andreu de la Barca, entre membres d'entitats i persones anònimes de diferents edats i perfils, participen en aquest vídeo en què miren a la càmera i llegeixen un manifest comú, amb l'objectiu de mostrar el rebuig del municipi a la violència de gènere.

El vídeo es va estrenar el dia 25 de novembre en el marc de la commemoració del Dia Internacional contra la Violència de Gènere.

El vídeo es va poder veure a través de la pàgina web del consistori, la televisió local i les xarxes socials i també es va projectar durant una setmana als Cinemes Atrium de la localitat.

BAIX LLOBREGAT

## LA NOVA VELOCITAT VARIABLE PODRÀ MARCAR UN LÍMIT PER A CADA CARRIL

El sistema de velocitat variable que s'està instal·lant per aquest mateix any a l'AP-7 i AP-2 entre Martorell i Molins de Rei, podrà marcar el límit de velocitat màxima a què es podrà circular per cada carril.

**E**n una entrevista, el director del Servei Català de Trànsit (SCT), Josep Pérez Moya, ha explicat que els panells a l'altura del Nus del Papiol podran marcar diverses velocitats en funció de l'afluència de vehicles, una fórmula "nova" que ara estan testant. El límit màxim serà de 120 quilòmetres per hora.

També ha apuntat que a

aquesta alçada hi ha "un tram crític" en què els conductors poden seguir l'autopista AP-7 cap a la Roca o seguir cap a Barcelona, de manera que en alguns moments els panells de velocitat variable podran marcar dues velocitats diferents.

En aquesta via ja s'han instal·lat els panells de velocitat variable i s'està provant

el sistema, de manera que, segons les previsions de Trànsit, s'aplicarà abans de finals d'any.

La segona fase del sistema, que prosseguirà per aquesta via fins a l'entrada de Barcelona per l'avinguda Diagonal, es licitarà a principis d'any, i les obres començaran el primer semestre, per començar a funcionar a la tardor.

En aquest mateix període també s'implementarà el sistema a l'accés nord per la B-20, en el tram entre Tiana i al Nus de la Trinitat. Una tercera fase preveu instal·

lar la velocitat variable a la C-31 nord entre Montgat i la plaça de Glòries i en l'autovia A-2 entre Sant Andreu de la Barca i Sant Feliu de Llobregat. Pérez Moya ha anunciat que un tram on també faran el sistema de velocitat variable és a l'AP-7 entre el Papiol i la Roca del Vallès, una via que no és d'accés a Barcelona.

Aquest tram als matins acumula moltes retencions perquè en ell circulen molts camions de gran tonatge, de manera que Trànsit està en converses amb la concessionària Acesa.

Fuente: Europa Press

VILADECANS

## DOS PERSONAS DETENIDAS POR HUIR DE LOS MOSSOS

Los dos presuntos ladrones se dieron a la fuga de un control policial a toda velocidad con un vehículo robado y acabaron chocando contra un coche patrulla.

**S**egún informaron el 15 de noviembre fuentes de la policía catalana, el accidente, en el que resultaron heridos leves dos agentes, se produjo cuando dos vehículos policiales perseguían a los fugitivos.

Los dos detenidos huyeron por la carretera B-204 tras hacer caso omiso a un control planificado de alcoholemia, invadiendo el carril contrario y obligando a muchos coches a hacer

maniobras evasivas para evitar un choque frontal.

El conductor, David S.M., de 37 años y vecino de Barcelona, tenía el permiso de conducir retirado por pérdida de puntos y está acusado junto a su compañero, Eduardo C.R., de 30 años y vecino de Jerez de la Frontera (Cadiz), de robo y lesiones, entre otros delitos.

Fuente: Europa Press

L'HOSPITALET

## PRESÓ PER L'ACUSAT DE MATAR AL SEU COMPANYY DE PIS

**U**n jutjat del Hospitalet de Llobregat ha decretat presó provisional per al detingut per presumptament matar el seu company de pis d'una pallissa a l'habitatge que compartien en aquesta localitat.

Els Mossos d'Esquadra van trobar el cadàver de l'home amb nombrosos cops a tot el cos.

Segons va informar la policia catalana, van rebre un avís d'un dels companys de pis de la víctima, que va ser qui va trobar el cadàver dins de la seva habitació.

La víctima és un pakistanès de 35 anys que podria portar més d'un dia mort quan el van trobar, i que vivia en un pis sobrecaput al número 91 del carrer Teide.

OLESA DE MONTSERRAT

## INGRESSA A LA PRESÓ L'HOME ACUSAT DE MATAR AL SEU CUNYAT A OLESA DE MONTSERRAT

**U**n jutge de Martorell ha decretat presó provisional comunicada i sense fiança per delictes d'assassinat a Manuel SF, de 46 anys, que, segons ha informat el Tribunal Superior de Justícia de Catalunya (TSJC), ha prestat declaració davant el jutge i ha reconegut la seva participació en els fets.

L'home va ser detingut el 26 de novembre després de que el cadàver del seu

cunyat fos trobat a casa seva. El mort, de 38 anys, no presentava aparentment senyals de violència, encara que l'autòpsia ha determinat que la seva mort es va deure a un homicidi.

El TSJC ha informat també que les diligències seguiran el seu tràmit habitual al jutjat número 7 de Martorell, que es trobava de guàrdia el dia que es va cometre l'assassinat.

Fuente: EFE

## EL PAPIOL

**ACCIDENTE DE TRÁFICO MORTAL EN EL PAPIOL**

El sábado 21 de noviembre a las 23:22 horas, falleció Juan RG de 49 años y vecino del Papiol al colisionar su motocicleta con otros dos vehículos en la carretera C-1413. El resto de implicados en el acciden-

te resultaron ilesos o con heridas leves.

En el lugar del accidente actuaron cinco patrullas de los "Moscos d'Esquadra", dos de bomberos y servicios sanitarios.

## BAIX LLOBREGAT

**DETENIDA UNA BANDA MUY VIOLENTA QUE ASALTABA VIVIENDAS DE LUJO**

Los Mossos d'Esquadra han desarticulado una banda de atracadores especializados en asaltar viviendas de lujo en el litoral catalán, a la que se imputan una decena de robos en los cinco días anteriores a la detención y la probable autoría de un centenar de asaltos cometidos en el Baix Llobregat, el Maresme, la Selva y el Baix Empordà.



En la operación han sido arrestados siete hombres y una mujer, todos albanokosovares. Los asaltantes actuaban al atardecer, cuando las familias estaban cenando, en grupos de cuatro personas, con la cara tapada por pasamontañas y trepaban hasta los pisos superiores mientras los propietarios se encontraban en la planta baja. En caso de ser descubiertos no dudaban en usar la violencia y como mínimo dos veces maniataron a los residentes y les agredieron brutalmente para que abrieran la caja fuerte.

Los Mossos detuvieron el pasado día 17 de noviembre a cuatro de los atracadores después de que robaran en una casa de Dosrius (Maresme). Un

dispositivo con más de 20 agentes cercó a los malhechores en una zona boscosa de la localidad en la que habían accedido con un vehículo robado de gran cilindrada. Al conductor se le imputa un delito de tentativa de homicidio, ya que intentó atropellar a los policías durante la detención.

En el bosque los policías hallaron varios zulos que los atracadores habían cavado en el suelo. Allí guardaban cajas de plástico con el botín, que quedaban disimuladas entre la maleza. En otros escondites similares guardaban las armas, las herramientas y los sistemas de comunicación que empleaban. El resto de los atracadores fueron detenidos en un piso de Barcelona.

## BAIX LLOBREGAT

**EL PRATENC CARLES FABRÓ REP EL PREMI NACIONAL DE PROTOCOL**

Carles Fabró, que desde fa 10 anys és cap de protocol de la presidència del Govern de la Generalitat, ha rebut el Premi Nacional de Protocol i Relacions Institucionals, que atorga l'ACPRI

(Associació Catalana de Protocol i Relacions Institucionals), per la seva trajectòria professional.

Segons l'ACPRI, el guardó que ha rebut Fabró respon a la seva important

tasca "portada a terme en col·laboració amb tot tipus d'institucions, públiques i privades, tant d'àmbit nacional com internacional. Fabró ha destacat per la promoció de Catalunya arreu del món".

## CORNELLÀ

**DECLARADO EL 9 DE MARZO "DÍA DE LAS PERSONAS DESAPARECIDAS SIN CAUSA APARENTE"**

La fecha, el 9 de marzo, ha sido escogida en recuerdo de Cristina Bergua, desaparecida en Cornellà en esta fecha en el año 1997.

Desde entonces, tanto la corporación local como la ciudadanía han mostrado su solidaridad con la familia de esta joven desaparecida en circunstancias no aclaradas a los 16 años.

La iniciativa es una declaración excepcional que ha contado con el apoyo unánime de toda la Cámara, toda la Junta de Portavoces y el de los miembros de la Comisión de Interior, en reconocimiento a las familias que sufren este tipo de situaciones.

La declaración del Congreso de los Diputados nace

a partir de una propuesta impulsada desde INTER-SOS, una asociación sin ánimo de lucro fundada en 1998 en Cornellà por la familia de Cristina Bergua, con el objetivo de trabajar en la búsqueda de personas desaparecidas y ayudar a las familias que se encuentran en estas circunstancias.

## CASTELLVÍ

**CASTELLVÍ REBRÀ 100.000 EUROS PER CREAR UNA LLAR D'INFANTS**

L'Ajuntament del municipi té previst destinar els 100.000 euros a sufragar part del cost de la reforma de l'edifici petit de l'actual escola del municipi, per convertir-lo en la primera llar d'infants de Castellví; i corresponen al Pla Únic d'Obres i Serveis de Catalunya (PUOSC) concedit

per la Generalitat.

L'actuació que es vol tirar endavant pren de base el projecte que l'any 2006 va redactar la Diputació de Barcelona per reformar l'edifici petit de l'escola i transformar-lo en una llar d'infants, amb capacitat inicial per a 24 nens i nenes.

El cost econòmic inicial previst és de 313.700 euros, 100.000 dels quals serien els que acaba de concedir la Generalitat via PUOSC, i el gros del finançament s'obtindrà a través de les subvencions per plaça que atorga el departament d'Educació.

## ESPLUGUES

**CONDENADO A 13 AÑOS DE CÁRCEL POR DELITOS DE AGRESIÓN SEXUAL**

La Audiencia de Barcelona ha condenado a Sigifredo Becerra a 13 años de prisión por dos delitos de agresión sexual y cuatro en grado de tentativa ocurridos en el año 2008 en Esplugues de Llobregat y Manresa.

El agresor, de origen colom-

biano, vecino de Manresa y de 35 años, fue detenido en julio del 2008, tras varias denuncias de algunas de sus víctimas, una de las cuales es menor.

Al parecer, el acusado solía utilizar el mismo procedimiento, y cuando escogía a una víctima intentaba entrar en el por-

tal de su vivienda haciéndose pasar por vecino, y las empujaba hasta un rincón donde les realizaba tocamientos, amenazándolas con matarlas si gritaban. Sin embargo, varias de ellas consiguieron huir.

Por otra parte, el juez ha absuelto al acusado de

otros tres delitos de agresión sexual y prohíbe a Becerra acercarse a sus víctimas tanto a sus domicilios como lugares de escolarización durante diez años.

Fuente:  
El Periódico de Catalunya

## CORNELLÀ

**UN INCENDIO EN CORNELLÀ QUEMA 23 MOTOS ELÉCTRICAS Y VARIAS BATERÍAS DE LITIO**

El incendio se declaró el 24 de noviembre en una fábrica de producción de motos eléctricas de Cornellà, según han informado los

Bomberos de la Generalitat. El fuego, que se inició a las 19:23 horas en el número 154 del paseo de los Ferrocarriles Catalanes, no causó heridos

porque los trabajadores de la fábrica pudieron salir en el momento en que se declaraba el incendio. Al lugar del siniestro se trasladaron 14 dotaciones

de los Bomberos de la Generalitat, que controlaron el fuego en poco más de media hora y evitaron que el fuego afectase a las naves adyacentes.



## ECONOMIA

EL PRAT

## ZAPATERO ANUNCIA QUE ELS AEROPORTS ESPANYOLS, ENTRE ELS QUALS HI HA EL DEL PRAT, TINDRAN GESTIÓ PRIVADA



El president del Govern, José Luis Rodríguez Zapatero, ha anunciat que privatitzarà fins el 49% d'Aeroports Espanyols i Navegació Aèria (AENA) i el 30% de Loteries i Apostes de l'Estat, en una sessió de control al Govern al Congrés, on ha obert la porta al capital privat i a la gestió privada en règim concessional d'alguns aeroports, com el de Madrid-Barajas i Barcelona-El Prat.

Aquestes mesures s'inclouen en un paquet d'iniciatives

que es va aprovar el dia 3 de desembre en Consell de Ministres i amb el qual es pretén afavorir la inversió i ocupació.

D'altra banda, Foment considera la possibilitat de treure a borsa el 49% de capital privat que tindrà la futura Aena Aeroports, i també estudia l'opció de buscar inversors institucionals. Fonts de Foment han indicat que la valoració del 49% d'Aena la farà el mercat, encara que es calcula que amb la pri-

vatització es podran aconseguir uns ingressos d'uns 9.000 milions d'euros, un cop descomptada la deute d'Aena, estimada en uns 12.000 milions.

Un cop s'hagi completat la privatització del 49%, es podrà donar entrada a la gestió privada en els grans aeroports, mentre que la resta es podran regir per gestió directa, com fins ara, o per societats filials.

Fuente: La voz digital

MARTORELL

## 500 PERSONES DEL SOC SERAN CONTRACTADES A MARTORELL PER FABRICAR EL Q3

La fabricació de l'Audi Q3 a la planta de Seat a Martorell prevista per a mitjans de 2011 suposarà la contractació d'unes 700 persones, de les quals un mínim de 500 seran desocupats inscrits al Servei d'Ocupació de Catalunya (SOC), segons un acord entre la companyia i la Generalitat.



La empresa automobilitàtica Seat s'ha compromès a contractar com a mínim al 60% de les persones que superin el curs de formació que dissenyarà amb l'assessorament de la Generalitat, en virtut d'un acord de col·laboració que ha signat la companyia amb el Departament de Treball.

Seat concretarà les necessitats formatives d'acord amb les contractacions previstes i elaborarà el perfil tècnic professional i competencial

d'aquestes persones, que seran prèviament preseleccionades a través del SOC, segons ha informat la conselleria de Treball en un comunicat.

El SOC oferirà a Seat informació i assessorament per acollir el pla de formació en el marc del programa "Forma i Contracta" o qualsevol altre programa similar.

En el cas del programa "Forma i Contracta", la Generalitat subvenciona el 100% de la formació amb el compromís

de l'empresa de que almenys el 60% de les persones en atur que aprovin el curs siguin contractades després, almenys durant un període de sis mesos.

El SOC s'encarregarà, a més, de coordinar la xarxa d'oficines de Treball per difondre entre els desocupats l'oferta laboral que realitzi Seat, i incentivarà el pla formatiu destinat a la millora de la qualificació dels treballadors.

Fuente: EFE

GAVÀ

## CLAPÉ VENDE A TECNOMAK ESPAÑA UN EDIFICIO INDUSTRIAL EN GAVÀ PARK



Tecnomak, empresa catalana dirigida per la família Chivite, con más de 30 años de historia, y especializada en la comercialización de herrajes para el sector del mueble, acaba de comprar un edificio industrial de 3.300 m2 en Gavà Park, un parque industrial de nueva generación promovido por Clapé.

Tecnomak, distribuidora oficial para España de marcas de prestigio como Blum (empresa austriaca líder mundial en herrajes para muebles), Elektra y Agiform, trasladará su sede corporativa del Prat a Gavà, donde trabajan actualmente más de 20 personas.

Con esta nueva incorporación, Gavà Park está a

punto de poner el cartel de "completo", quedando por comercializar únicamente 2 edificios industriales de 2.600 y 4.200 m2.

Empresas del prestigio de Federación Farmaceutica, Acer, Citizen, Ascaso, Proconor, MSC Bikes o Corver se han implantado en Gavà Park en los últimos 24 meses.

Fuente: Inmodiario

EL PAPIOL

## UN ERE DEL GRUPO INDO IMPLICA EL CIERRE DE UN TALLER DE LENTES UBICADO EN EL PAPIOL

El grupo Indo prevé el despido de 294 personas en España, entre las que se encuentran los trabajadores de un taller del Papiol, por lo que los sindicatos de CC.OO. y UGT han anunciado movilizaciones contra el Expediente de Regulación de Empleo.

La primera acción reivindicativa tuvo lugar el sábado 4 de

dicembre frente a la óptica Cottet, principal accionista del grupo Indo, ubicada en el Portal de l'Àngel de Barcelona.

El fabricante de gafas, que se encuentra en concurso de acreedores, presentó hace unas semanas su plan de viabilidad para superar la situación concursal, que pasa por abandonar la fabricación y

concentrarse en la actividad comercial de productos con alto valor añadido.

De los trabajadores afectados por el ERE, 143 pertenecen a las industrias de Óptica, dedicadas a la fabricación de monturas de gafas, ubicadas en las plantas tarraconenses de Tortosa y Vilobí del Penedès, así como a los 'outlets' de

La Roca del Vallès y Madrid.

También afectará a Optifactorías, ventas, diseño y marketing. En el resto de centros, el expediente afectará a 66 personas de la sede central de Indo Internacional en Sant Cugat del Vallès, implicará el cierre del laboratorio de Valencia y la reducción de los empleados de almacén, así como el

**indo**  
your eyes, our world

cierre del taller de encargo de lentes, ubicado en El Papiol.

Los sindicatos han decidido llevar a cabo acciones reivindicativas después de haber

mantenido dos reuniones con la compañía desde el inicio del periodo de consultas.

Fuente: Europa Press



media **BAIX** abre el mayor centro comercial del baix llobregat, en internet

**1000** Cupones.com

desde hoy ya puedes visitar el mayor proyecto comercial de esta comarca

**¿Qué es [www.1000cupones.com](http://www.1000cupones.com)?**

Es una herramienta online de promoción comercial, que te ofrece los mayores descuentos y los mejores precios en productos y servicios de tu ciudad.

**¿Quién puede anunciarse en [www.1000cupones.com](http://www.1000cupones.com)?**

Todos los establecimientos que quieran ofrecer a nuestros clientes las mejores opciones de compra de sus productos.

**¿Cómo funciona [www.1000cupones.com](http://www.1000cupones.com)?**

Entra en nuestra web e imprímte todos los cupones que necesites para comprar al mejor precio.

**¿Cuánto cuesta anunciarse en [www.1000cupones.com](http://www.1000cupones.com)?**

Nada, absolutamente nada, si, si, has leído bien. **0€**

presenta estos cupones y aprovecha las ofertas

**SERIN**

**PRODUCTO GRATIS**

SERIN  
Servicios e instalaciones  
Sant Boi de Llobregat

Contratando la calefacción

**OBSEQUIO Radiador Toallero**

oferta válida hasta Marzo 2011 incluido

c/Rosellón, 128 - Local | Sant Boi de Llobregat  
serin128@hotmail.com | www.serin128.com  
Tel. 93 630 81 90 | Fax. 93 630 81 87

**VISION & CO**

**Vale Descuento**

La óptica que buscas, muy cerca de ti  
Cornellà de Llobregat

Cheque por valor de

**30€\***

#vale por treinta euros#

\*Al canjear en cualquier compra de gafa graduada (1 montura + 2 cristales) superior a 150€. Sólo un cheque por compra. No acumulable a otras ofertas

c/Bonestar, 33 - Cornellà (Barcelona)  
Tel. 933 756 501 | optica villena@visionco.es

**amplifon**

**SESIÓN GRATUITA**

Centros Auditivos  
Cornellà de Llobregat.

Pruebe por 1 mes en su casa nuestros audífonos digitales, sin compromiso.

**REVISIÓN AUDITIVA GRATUITA**

c/Bonestar, 4 | www.amplifon.es | 933 763 369

**Sds**

**escuela de danza**

**1 CLASE GRATUITA**

**SESIÓN GRATUITA**

Nombre y Apellido:  
Tel:  
E-mail:

C/ Rubió i Ors 298 08940 Cornellà de Llob. Tel.93 182 51 03  
www.stardancestudio.es

**CERVESERIA La Taca**

**1 TAPA GRATIS**

con cada consumición

Terraza climatizada para celebraciones

c/Rubió i Ors, 16 - CORNELLÀ  
Tel. 93 474 34 12

**Producto GRATIS**

**Talla Tall CARNISSERS**

**Producto GRATIS**

Por la compra de una Paletilla Bellota de Guijuelo

**69 €/pieza**

1 Botella de Cava Freixenet

Mercado Municipal Sant Ildefonso  
Paradas 205 - 206 - 207 - 208  
Avda. Sant Ildefonso, s/n - Cornellà  
Tel. 93 376 23 30

Estas ofertas solo serán válidas presentando en el establecimiento el cupón correspondiente  
Si necesitas imprimir más cupones, puedes conseguirlos en [www.1000cupones.com](http://www.1000cupones.com)



## TECNOLOGIA

ESPLUGUES

# SANT JOAN DE DÉU POSA EN MARXA UN NOU MODEL DE PART

L'Hospital de Sant Joan de Déu d'Esplugues de Llobregat ha iniciat un nou model d'atenció al part amb l'objectiu de satisfer les expectatives de les gestants sense reduir les garanties de segureta



L'hospital ha posat en marxa el programa MARE (Maternitat Respectada) que pretén donar el protagonisme a la gestant, que pot triar el model de part que desitja, que pot estar acompanyada en tot moment per la seva parella, fins i tot en el cas de cesàries, i que pot estar amb el seu nadó des del primer moment del naixement.

Entre altres novetats, les mares que donen a llum a Sant

Joan de Déu són acollides amb una sessió informativa i, si es tracta d'embarassos de baix risc, poden triar tenir un part natural. A més, s'han habilitat espais que permeten a la dona fer la dilatació i el part en la mateixa sala, que està equipada amb un sistema de telemetria para monitoritzar l'estat del bebè sense cables, facilitant la mobilitat de la gestant. Per a les famílies, l'hospital està obert les 24 hores perquè puguin visitar la mare i al nadó.

L'HOSPITALET

## EL HOSPITAL DE BELLVITGE APLICA UN TRATAMIENTO PIONERO



En Bellvitge se ha llevado a cabo una intervención pionera en España que consiste en la implantación de válvulas en el interior de los bronquios para tratar un neumotórax con fístula bronco pleural persistente.

La enfermedad consiste en la formación de una conexión anormal entre una vía respiratoria y la cavidad pulmonar (que es la fístula bronco pleural), algo que provoca la acumulación de aire en todo el espacio que rodea los pulmones (neumotórax).

El tratamiento inicial de esta patología es el drenaje de aire acumulado, pero cuando este tratamiento no tiene resultado se puede optar por diversas alternativas de cirugía menor o

mayor. Pero, según fuentes sanitarias, hay un número de enfermos en los que el problema no se resuelve ni con cirugía, o bien enfermos para los que la cirugía no está indicada, y para estas personas, hasta ahora, no existía ninguna otra esperanza.

Sólo se han realizado una decena de intervenciones de estas características en todo el mundo.

Fuente: EFE

EL PRAT

## EL PRAT DE LLOBREGAT UTILITZA UN NOU SISTEMA DE GESTIÓ ELECTRÒNICA A LES TAULES ELECTORALS

En total, han estat set els municipis catalans que van utilitzar el diumenge 28 de novembre aquest nou sistema, que per primera vegada s'ha implantat en unes eleccions al Parlament de Catalunya.

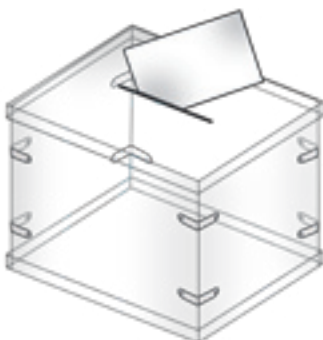
Els set municipis que van utilitzar aquest sistema van ser El Prat de Llobregat, Vic (Barcelona), la Bisbal d'Empordà (Girona), la Seu d'Urgell (Lleida), Tortosa (Tarragona), Lleida i Montblanc (Tarragona).

El sistema electrònic va permetre agilitzar les tasques dels membres de la taula i transmetre de forma au-

tomàtica els avenços de participació.

Cada taula electoral va disposar d'un ordinador portàtil amb un mòdem 3G, un cens electoral en format digital i una impressora làser.

Fuente: EFE



EL PRAT

## EL INSTITUTO PRATENSE "ILLA DELS BANYOLS" RECIBE DOS MOTORES DE AVIÓN DE IBERIA



El Instituto Illa dels Banyols, junto con el Ayuntamiento de El Prat, ha llegado a un acuerdo con Iberia para que la compañía aérea ceda al instituto un eje de turbina y una turbina entera de avión, que servirán para que el alumnado pueda estudiar en profundidad de estos motores durante el ciclo medio y superior de aeronáutica que ofrece el centro.

Se trata de una cesión muy importante para el instituto, ya que el precio de estos motores les haría inalcanzables.

La cesión de estas dos turbinas se suma al acuerdo para desarrollar las prácticas de estos estudios en el nuevo hangar de Iberia en el aeropuerto, lo que permitirá dinamizar los estudios aeronáuticos de la Isla de los Banyols.

La Isla de los Banyols fue el primer instituto público en conseguir la certificación europea para impartir formación en mecánica de aviones.

## MEDI AMBIENT

VILADECANS

## L'AJUNTAMENT DE VILADECANS SIGNA UN CONVENI AMB ACCIÓ NATURA



### acció natura

L'alcalde del municipi, Carles Ruiz, i el president de la fundació Acció Natura, Francesc Giró, van signar el 17 de novembre un conveni de col·laboració per a la gestió conjunta de l'espai natural de la pineda del Remolar, al front marítim.

Aquest acord és el primer dels que es proposa impulsar l'Ajuntament per a la potenciació ambiental d'aquesta zona, basant-se en la gestió de fauna terrestre i d'aigua dolça i salada, així com en la recupera-

ció d'espècies amenaçades de la flora litoral i aquàtica.

La pineda del Remolar, un important patrimoni natural pel seu alt valor ambiental, compta amb 19 hectàrees de terreny que van ser cedides a l'Ajuntament per part d'AENA l'any 2007. Anteriorment la zona havia allotjat, en part, un càmping, fet que va permetre mantenir bona part de les seves característiques d'espai verge de pineda litoral, únic en l'entorn metropolità.

EL PRAT

## MEDIO AMBIENTE Y VIVIENDA Y EL AYUNTAMIENTO DE EL PRAT COLABORARÁN EN TEMAS RELATIVOS AL CAMBIO CLIMÁTICO Y A LA FAUNA MARINA

El consejero de Medio Ambiente y Vivienda, Francesc Baltasar, y el alcalde de El Prat de Llobregat, Lluís Tejedor, firmaron el 5 de noviembre protocolos de colaboración relacionados con el cambio climático y con la fauna marina.

El primero hace referencia a la realización de un proyecto museográfico, relativo al calentamiento global, en el equipamiento de La Ricarda. En virtud del protocolo, el ayuntamiento, con la ayuda económica del Departamento de Medio Ambiente y Vivienda, montará una exposición de unos 775 m2 para divulgar el conocimiento del fenómeno. Estará asesorado por la Oficina Catalana del Cambio Climático, del Departamento de Medio

Ambiente y Vivienda, que garantizará que los contenidos del proyecto se ajusten al estado del conocimiento actual sobre el cambio climático y facilitará la información necesaria durante todo el desarrollo del proyecto para que la huella de carbono sea la mínima posible.

El segundo protocolo está relacionado con la colaboración de ambas administraciones para facilitar las tareas de recuperación y gestión de la fauna vertebrada marina de Cataluña. De este modo, las políticas activas de recuperación propias del Gobierno de la Generalitat quedarán concentradas en este ámbito geográfico a través de los espacios e infraestructuras que facilite el ayuntamiento.



VILADECANS

## SERGIO GARCÍA, PRESIDENTE DEL PP DE VILADECANS, CONSIDERA QUE "SIN EL PARTIDO POPULAR NO HABRÁ CAMBIO EN VILADECANS"

Sergio García, ha señalado que "los resultados del Partido Popular en Viladecans en estas elecciones autonómicas han sido excelentes y podemos asegurar de cara a las próximas elecciones municipales a celebrar el próximo 22 de mayo, que el Partido popular de Viladecans podemos obtener un resultado extraordinario y determinante".

Considera que "las próximas elecciones municipales en Viladecans el Partido Popular será decisivo". Por lo que ha añadido, "nos pondremos al servicio de la ciudad para conseguir que Viladecans sea de todos, centrada en los problemas reales, la

crisis, la lucha contra inseguridad, rectificar políticas equivocadas de inmigración y mejores políticas sociales".

Sergio García, ha señalado que "el cambio es posible, porque los ciudadanos de Viladecans, ya están hartos de

más de 30 años de un mismo gobierno municipal".

Finalmente ha comentado que "desde el PP abriremos la puerta a aquellos que den apoyo a nuestro proyecto de ciudad, porque nuestro pacto es con los ciudadanos de Viladecans y con Viladecans".



OPINIÓ

### CAMBIO DE RUTA

Un cambio de ruta ha sido lo que han pedido las catalanas y los catalanes en las elecciones autonómicas con su voto. Hartos de un tripartito que junto a Zapatero han estado más preocupados por debates que no importan a los ciudadanos como el Estatuto, la financiación o la identidad que no en poner los principales problemas de la gente en el centro de sus políticas.

En estas elecciones los ciudadanos han querido que el PPC se convierta en la tercera fuerza en el Parlamento de Cataluña y siguiendo nuestro programa electoral como hoja de ruta, el PPC, hará una oposición constructiva y firme, nuestra prioridad será crear puestos de trabajo y salir de la crisis, ayudando a las PYMES, los autónomos, los parados y a las familias catalanas, dejando de lado los

debates estériles y luchando por un firme compromiso en la defensa de una Cataluña plural, bilingüe, que se sienta catalana y española.

Por que ha llegado el momento de preocuparse por los 700.000 parados catalanes y no por los referéndums independentistas.

Por que ha llegado el momento de salir de la crisis y no de salir de España.

Por que ha llegado el momento de crear más puestos de trabajo y no de crear más

puestos de confianza en la administración.

Por que ha llegado el momento de poner a Cataluña a trabajar y no de imponer más multas lingüísticas.

Por que ha llegado el momento de centrarnos en una agenda para crear empleo y no en una agenda nacionalista.

Por que ha llegado el momento de reducir la inmigración irregular para garantizar la convivencia social, apostando por una inmigración legal y ordenada que

garantice la convivencia y el respeto por nuestras leyes y cultura.

Desde el PP siempre hemos dicho que la prioridad del gobierno es crear empleo. Los catalanes tendrán la garantía de que no vamos a perder ni un minuto ni en aventuras independentistas, ni en aventuras federalistas. Vamos a dedicar todas nuestras fuerzas, todos nuestros esfuerzos y toda nuestra energía a recuperar la economía, a devolver el trabajo a los ciudadanos y a salir de la crisis. Y para ello ejercere-

mos una oposición de sentido común, responsabilidad y seriedad, por que ha llegado la hora de dar soluciones reales a los catalanes.



Mª José Díaz  
Regidora PPC Viladecans  
Secretaria general PP Baix Llobregat

OPINIÓ

### OTRO AÑO SOCIALISTA

En 1996 los socialistas nos dejaron una España con un paro del 23 %, una inflación del 5 % y una deuda pública del 70 % del PIB.

bajar los impuestos sin recaudar más, y lo hicimos, dijeron que no podríamos liderar el desarrollo económico de la Unión Europea, y lo hicimos.

Dijeron que no podíamos acceder al euro, y lo hicimos, dijeron que no podríamos

El Partido Popular, puso en marcha una agenda reformista que apretó el cinturón

a la administración, redujo impuestos a las Pymes y a las clases medias y realizó reformas estructurales en nuestra economía y mercado laboral mediante el control de gasto "sin despilfarro".

Conseguimos crear 5 millones de puestos de trabajo (uno y medio en Cataluña), reducir el paro a menos de la mitad, dejando la infla-

ción en el 2 %, desapareció el déficit público y la deuda pública se quedó en el 50 % del PIB.

Ahora volvemos estar a la cola de Europa con cerca de 5 millones de parados en toda España y con 700.000 parados en Cataluña, 1,2 millones de catalanes en la pobreza y todo ello mientras Europa vuelve a crecer (Alemania al 4%, Reino Uni-

do al 3 % y Francia al 2 %).

La herencia que nos dejan los socialistas en el año 2010 es muy parecida a la que nos dejaron en 1996: una economía en crisis, un paro masivo y un apoyo de CiU al PSOE en lo fundamental que se ha traducido este año en el recorte a las pensiones, a la ley de dependencia y a los trabajadores públicos.

Y en los Ayuntamientos una deuda que crece, crece y crece.



Manuel Canguero  
Presidente del PP de  
Sant Climent de Llobregat







SANT BOI DE LLOBREGAT | 21/11/2010  
Marcha contra la violencia machista y lectura del manifiesto en Can Massallera



VILADECANS | 23/11/2010  
Firma de convenio de colaboración entre el Ayuntamiento de Viladecans y el Parque Zoológico de Barcelona.



GAVÀ | 27/11/2010  
Actividades en la Plaza Jaume Balmes con motivo del Día Internacional de las personas con discapacidad.



VILADECANS | 28/11/2010  
Mercado Medieval



SANT FELIU DE LLOBREGAT | 03/12/2010  
La Nau gran de Can Bertrand acull l'exposició "Sant Feliu 2015"



SANT FELIU DE LLOBREGAT | 04/12/2010  
Homenaje a Andrey Xepkin poniéndole su nombre al Parc Esportiu de les Grases.



SANT BOI DE LLOBREGAT | 06/12/2010  
Exhibición de cortadores de troncos en la Fira De La Purísima 2010



CORBERA DE LLOBREGAT | 08/12/2010  
49ª edición del primer pesebre viviente de Cataluña.  
+ información: [www.amicsdecorbera.cat](http://www.amicsdecorbera.cat) / Tel. 93 688 10 89



SANT FELIU DE LLOBREGAT  
27/11/2010

Final de la copa catalana en la modalidad de conjuntos de Gimnasia Rítmica.

Paco Feria ha actualizado su banco de imágenes / agencia gráfica Travel Reportages con nuevas imágenes de Portugal. Travel Reportages comercializa todo el trabajo del fotoperiodista Paco Feria alrededor del mundo, desde el reciente trabajo en Portugal hasta los reportajes en Africa, Israel, Jordania, Camboya, Vietnam, etc, etc. Un amplio resumen con enlaces y pase de diapositivas está disponible en la portada de Travel Reportages:



[www.travelreportages.com](http://www.travelreportages.com)





BAIX LLOBREGAT

## EL BARCELONÍ JOSEP MARIA CASTELLET, PREMI NACIONAL DE LES LLETRES 2010

Aquest premi el concedeix el Ministeri de Cultura i dota al guanyador amb 40.000 euros, com a reconeixement del conjunt de la seva tasca literària, que ja forma part de la literatura espanyola.

**E**n aquesta edició, el jurat ha estat presidit pel director general de Llibre, Arxius i Biblioteques, Rogelio Blanco, i la vicepresidenta ha estat Mónica Fernández, subdirectora general adjunta de Promoció del Llibre, la Lectura i les Lletres Espanyoles.

Així mateix, ha estat membre de nombroses entitats culturals i, en el pla editorial, ha treballat com a director literari d'Edicions 62 i Ediciones Península, així com de conseller i president de Grup 62. Des de 2006, és degà de la Institució de les Lletres Catalanes.

Josep Maria Castellet va néixer a Barcelona a l'any 1926, i va estudiar a la Universitat de Barcelona, on es va graduar en Dret i es va convertir en el primer president de l'Associació d'Escriptors en Llengua Catalana (1978-1983).

Crític literari i assagista, Castellet ha estat el principal teòric i defensor a Catalunya del "realisme històric" i l'antologia 'Poesia catalana del segle XX' (1963), coescrita amb el crític Joaquim Molas, es considera el "manifest" d'aquesta tendència.



GAVÀ

## EL PERIODISTA MANUEL CAMPO VIDAL IMPARTE UNA CONFERENCIA EN GAVÀ

Campo Vidal compareció en calidad de director del Instituto de Comunicación Empresarial para dirigirse a empresarios y hablar sobre la importancia de la comunicación en la empresa, en un acto que tuvo lugar en el Centro de Apoyo a la Empresa y que duró poco menos de una hora.



**C**ampo Vidal, durante la conferencia incidió en las tres claves que debe tener en cuenta una empresa para desarrollar una buena comunicación: "Lo primero es invertir tiempo en formación, porque es una asignatura que no nos explicaron ni la educación primaria, ni en la secundaria, ni en las

universidades, y ni siquiera lo hacen en las escuelas de negocios. La segunda clave es preparar cada acto de comunicación y no improvisar. Y la tercera clave es escuchar, saber a quién estás hablando, porque no es lo mismo hablar a pequeños empresarios que a agricultores, si no sabes quién te escucha no

puedes ser eficiente en comunicación".

El periodista tiene muy claro que las empresas españolas tienen muchas más posibilidades de internacionalización y de mejora de ventas de las que actualmente se están concretando, el problema es que se dedica muy poco

tiempo a la comunicación, y otros países que dedican más se llevan el gato al agua a pesar de tener productos iguales o incluso peores que los españoles. De hecho, el eje de su intervención ha sido la explicación de cómo esta falta de comunicación repercute en la baja productividad de las empresas españolas.

OLESA DE MONTSERRAT

## EL PINTOR JORDI ISERN, AUTOR DEL CARTELL DE LA PASSIÓ D'OLESA DE MONTSERRAT

El pintor barceloní Jordi Isern és l'autor del cartell d'aquest any de La Passió d'Olesa de Montserrat, que es representarà del 27 de febrer a l'1 de maig del 2011, segons ha informat avui l'entitat.



**E**n el cartell de la Passió d'aquesta temporada es pot veure el tors d'un home en posició de creu amb un fons totalment negre. El color blanc del cos, segons l'autor, representa la llum de l'ànima envoltada de la tenebra.

L'obra de Jordi Isern, guanyador del Premi Pintura 2010 de la Fundació Vila Casas, es caracteritza per

la necessitat de l'autor de parlar de l'home i despertar la consciència.

El cartell anunciador de la Passió és obra des de 1987 d'un pintor contemporani. Antoni Tàpies, Josep Maria Subirachs, Joan Pere Viladecans, Josep Guinovart, Perejaume o Jaume Muxart són alguns dels pintors que han signat el cartell de La Passió d'Olesa fins ara.

CORNELLÀ

## MÁS DE 20.000 PERSONAS HAN ASISTIDO AL FESTIVAL DE PAYASOS



**L**a organización del Festival Internacional de Payasos, que estrenaba organización con los artistas Àlex Navarro y Jordi Juanet, "Boni", ha hecho hoy una valoración "muy positiva", ya que más de 20.000 personas han asistido a los espectáculos que se han

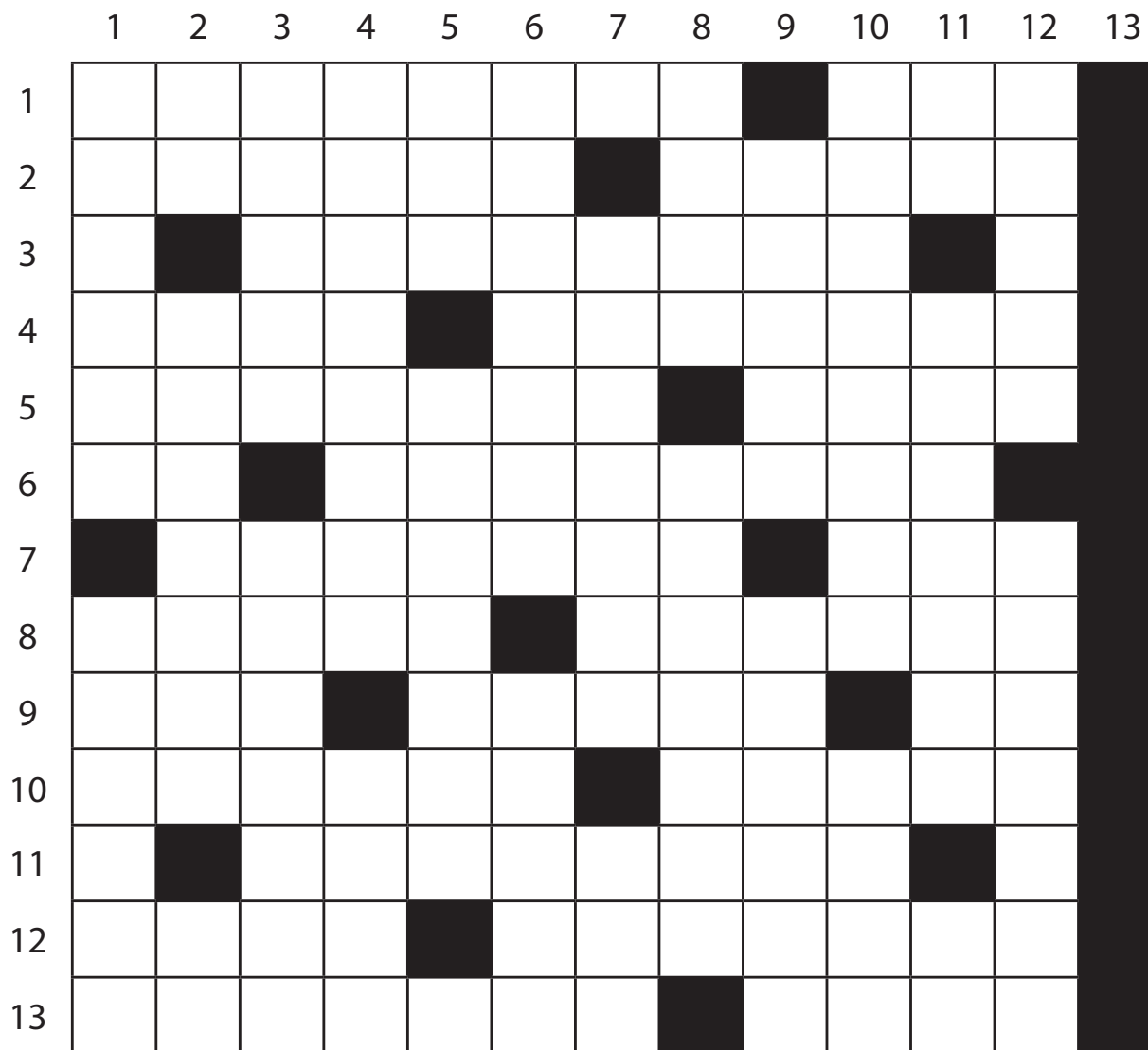
organizado en Cornellà.

El Festival de Payasos ha apostado en esta ocasión por los artistas nacionales y las mujeres, y la compañía de payasos de los australianos Umbilicals Brothers fueron los encargados de clausurar la 14ª edición del festival.



## PASATIEMPOS

### MOTS ENCREUATS PER PAU VIDAL:



#### HORIZONTALS:

1. Aliança que no és per casar-se ni per ingressar, només per votar. Allà on mor la canalla / 2. Residu de l'oli destinat irremeiablement a la trullola. Enrabiada (amb en Puig?) / 3. Un punt d'orgull. Període en què els dinosaures vivien al parc. I un punt de raó / 4. Al fons de l'embalum, l'adob. Vet aquí l'aire?: no, l'auxiliar d'espardenyes / 5. Un fong com una patata. Estranys dons, els de la frondositat / 6. Actives per actini. Aquells anys que trigaran quasi un segle a tornar / 7. De la criatura marina entre l'Atlàntic i l'Indic. Descanso com un pal sense companatge / 8. Escuada a la ranura. Corre per la sabana amb quatre marxes / 9. Té prou calers per muntar un hostel a La Selva. Signe gramatical per a un so rude (d'Àsia?). No crea en fals / 10. Fa més llibres que ningú. Venerat salivalment / 11. A veu i a vot. De la planta que resisteix més que una paella. Arreu i a rot / 12. Fa estirar el cas. Dolor muscular sovint acompanyat de fibra / 13. Com a licor és el de més bon tracte. Topada contra un truà que reculava.

#### VERTICALS:

1. Estranya careta..., deu ser per amagar-se de la sèrbia. Segons com cavaré em trobaré un celtíber / 2. El pare de totes les truites. Insecte volant com en Luca. Servidor / 3. Cisterna d'inequívoc origen àrab. No és que tregui mocs, és que treu mucus / 4. Astre en sa versió més sàvia. Portat des de Mallorca del sud / 5. A priori i a posteriori. Pispa intrínsec dels baixos fons barcelonins. Mitja parella / 6. Els altres monjos li envegen el títol, però ell només obre portes. Flaire de maroma / 7. L'altra mitja. Remenant el calessí he trobat tot de peixos. Quin tros de fill, que passa per l'agulla! / 8. Cardinal expert en ponències. Té finalitats estatals compartides amb el Surinam i Líbia / 9. Preparant la llocada. Apel·la, en certa manera, a la reina de València / 10. Clarividència per veure que és la Lucy, que endreça. La típica fècula de Sagunt / 11. 51 en un pronom. Si no és la més rosa és la més bella. Un pessic d'ironia / 12. Hi queden les pomes quan s'estampen a les cares. Frenat en ses aspiracions, com el pollastre o el bou.

**GARANTIZADO**

# PROVOCACION Y DESEO

## 803 423 937

Precio Máximo: Red Fija 1,18 euro/min. Red Móvil 1,53 euro/min. IVA incluido. Mayores 18 años. A.T.S. S.A. Apdo. de Correos 18070 - Madrid 28080

**PUNTO DE ENCUENTRO**

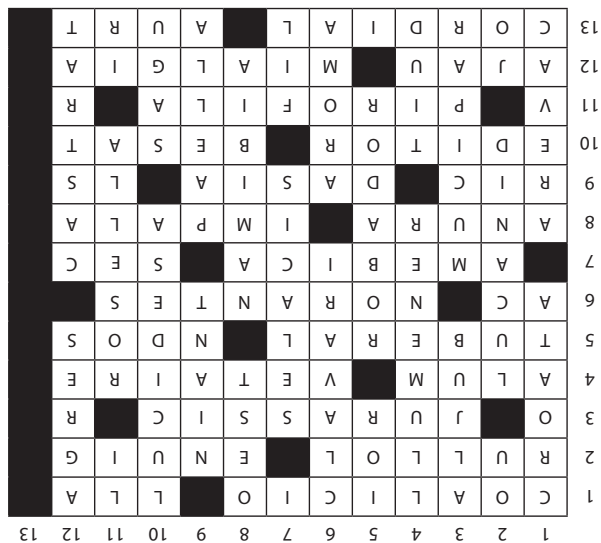
**806 402 937**

**CONOCE GENTE DE TU CIUDAD!**

**NUEVO**

Precio Máximo: Red Fija 1,18 euro/min. Red Móvil 1,53 euro/min. IVA incluido. Mayores 18 años. A.T.S. S.A. Apdo. de Correos 18070 - Madrid

#### SOLUCIÓ:



descuentos y promociones en **100 Cupones.com**



# ESTABLECIMIENTOS DONDE ENCONTRAR LA PREMSA DEL BAIX

**CORNELLÀ** **Forn Pahosa** C/ Rubio i Ors, 59 - Tel. 93 474 46 81 / **Rostisseria Can Pere** C/ Rubio i Ors, 244 - Tel. 93 377 84 98 / **Frutas y Verduras LUNA** Rambla Anselm Clavé (esq. Eduard Guisbert) / **Forn Degustació Rambla** C/Menendez Pelayo (esq. Rbla. Anselm Clavé) / **Mercat del Centre** Plaça de Lluís Company / **Merceria Brillas** C/ Sant Geroni / **Panaderia Alimentación** C/ Sant Geroni, 37 - Tel. 93 475 20 29 / **Restaurante El Parque** C/ Dolores Almeda, 1 - Tel. 93 377 65 92 / **Restaurante Can Mercader** Carretera de L'Hospitalet - Tel. 93 377 10 66 / **Optica Villena** C/ Buenestar, 33 - Tel. 93 375 65 01 / **LOS ARCOS** bar Avda. Del Parque, 55-57 - Tel. 93 375 07 55 / **Bar Restaurante Can Oliva** Paseo de los Ferrocarriles Catalanes, 154 - Tel. 93 377 89 73 / **Llesqueria Braseria Cal Boia** Carretera de L'Hospitalet, 43 - Tel. 93 474 33 25 / **Restaurante Tandoori (Bagdad Döner)** Avda. Pablo Picasso, 40 - Tel. 93 377 38 59 / **Forn Laxell** - Tel. 653 36 82 96 / **Supermercats V.G.** C/Terra Alta, s/n - Tel. 93 377 50 92 / **II Gusto Giusto** Rambla Anselm Clavé, 9 - Tel. 93 480 16 99 / **Novotel - Hotel** Avda. Del Maresme, 78 - Tel. 93 474 70 00 / **Cerveceria JUANES** C/ Rubio i Ors, 216 - Tel. 93 180 45 44 / **Cafeteria El Pou Vell** C/ Pio XII, 21 / **Cerveceria Miranda** C/ Doctor Arús, 13 - Tel. 93 376 15 05 / **Mercat Municipal de Sant Ildefons Bar la Sardana** Passatge Francesc Layret, 9 - Tel. 93 377 05 35 / **American Life Bar** Paseo de los Ferrocarriles Catalanes, 95 - Tel. 934746194 / **Café New York Cornellà** Av. Can Corts (Frente Hotel NH) - Tel. 649 660 322 / **Sanglas** Rubió i Ors, 152 - Tel. 93 377 01 51 / **Pastisseria Anna** Carretera Sant Joan Despi, 88 - Local 9 / **Star Dance Studio** Rubió i Ors, 298 - Tel. 93 182 51 03 / **Club Delfos** Carrer de la Verge de Montserrat - Tel. 93 474 16 86 / **Bar LA PATATA** c/Ramonedá, 40 - Tel. 93 375 17 01 / **Hotel NH Cornellà** Av. Can Corts, 11-13 - Tel. 93 475 08 95 / **ESPLUGUES** **Forn el Molí** C/ Dr. Manel Riera, 29 / **Multiprecio almacenes Esplugues** C/ Josep Miquel Quintana, 48 - Tel. 93 473 87 94 / **Mercado de la Plana** C/ Josep Miquel Quintana - Tel. 93 473 17 92 / **Restaurante O'PENEDO** C/ Bruc, 54-56 - Tel. 93 372 85 51 / **Shop-in** C/ Mestre Joan Corrales, 75 - Tel. 93 371 82 09 / **Forn del barri** C/ Mestre Joan Corrales, 67 - Tel. 93 371 57 99 / **Mercado** C/ Angel Guimerá / **Forn La Moreneta** C/ Vallerona, 1 / **La jarra y la Pipa** Carretera de Cornellà / **Servifruit** C/ Joaquin Rosal, 15-17 / **Estanco** C/ Laureà Miró, 213 - Tel. 93 371 25 42 / **Channel Cars** C/ Laureà Miró, 309 - Tel. 93 371 91 17 / **Comercial Eléctrica del Llobregat** Avda. de Cornellà, 122-124 - Tel. 93 470 10 56 / **Esplugues Sol** Avda. de Cornellà, 14 - Tel. 93 371 53 35 / **Kiosco Petit Drugstore (La sardana)** Avda. de Cornellà, 81 - Tel. 93 371 99 38 / **Heladeria la Jijonena** Avda. de Cornellà, 37 - Tel. 93 470 01 68 / **Peluqueria Abril** C/ Josep Anselm Clavé - Tel. 93 473 23 55 / **Loteria Pilar La Nº2** Mestre Joaquin Rosal, 6 / **Channel Frecuency** C/ Molí, 105 - Tel. 93 473 60 72 / **Carniceria Lozano** C/ Molí, 10 - Tel. 93 371 32 08 / **Mercado Miguel Angel** C/ Marcelino Esquiú / **Gabitecnic** Rambla Verge de la Mercè, 35 - Tel. 93 371 14 54 / **El Torrador** Rambla Verge de la Mercè, 47 - Tel. 93 473 41 54 / **Congelados Buen Puerto** Rambla Verge de la Mercè - Tel. 93 473 27 49 / **Cerveceria CHESTER** C/ Del Carmen, 69 - Tel. 93 473 47 02 / **Bar Restaurante Can Carmen** C/ San Salvador, 3 - Tel. 93 372 60 93 / **Escola UTMAR** Molí, 48 - Tel. 93 371 66 80 / **Papeleria Martín** C/Molin, 29 / **Cau Modul** C/ Del Carmen, 55 - Tel. 93 473 89 88 / **SANT JOAN DESPI** **Bon Area** C/ Bon Viatge, 28 - Tel. 93 373 01 09 / **Carniceria Charcuteria DESPI** C/ Bon Viatge, 2 - Tel. 93 477 18 07 / **VISTA OPTICA** C/ Baltasar de España, 1 - Tel. 93 477 24 96 / **Supermercat CONDIS** C/ Rius i Tauler, 6 - Tel. 93 373 46 53 / **Forn de Pa Can Negre** Plaça Catalunya, 2 - Tel. 93 477 05 95 / **Pastisseria VIES** C/ Rius i Tauler, 10 - Tel. 93 477 33 35 / **Estación de Servicio Font Santa** Avda. Barcelona, 41-43 - Tel. 93 477 14 44 / **Ateneu Instructiu** Passeig del Canal, s/n - Tel. 93 373 17 16 / **Centre Psicològic ARS** C/ Previsió, 1 - Tel. 93 477 34 48 / **Mercat Centre** Plaça Constitució - Tel. 93 477 19 60 / **Loteria2.es** c/Torrent d'en Negre, 4 - Tel. 93 373 14 50 / **Panaderia Torre Blanca** Plaça M<sup>a</sup> Aurelia Capmany, 4 - Tel. 93 477 07 55 / **SANT FELIU** **Forn de pa Perez Doga** C/ Jaime Ribes, 19 / **MAS TR3S Pastisseria** Pi i Maragall (Pça. De la Vila), 1 - Tel. 93 685 50 86 / **Restaurante LA VILA** C/ Església, 6 - Tel. 93 685 10 78 / **LA UNIÓ CORAL** Passeig Bertrand, 13 - Tel. 93 666 11 38 / **Café PAPILLON** C/ Rupert Lladó, 35 - Tel. 93 685 53 81 / **KASHWAK** C/ Josep Maria de Molina, 24 - Tel. 635 12 28 76 / **Mercat Municipal** C/Pou de Sant Pere, s/n - Tel. 93 666 13 35 / **Mercat Municipal** C/Josep Maria de Molina, 17 - Tel. 93 666 13 35 / **HIPER 100** C/ Rupert Lladó, 7 / **BONA CUINA** C/ Sant Josep, 75-79 - Tel. 93 685 05 46 / **BEN YUE XINA** C/ Francisco Sáez (esq. Santa Creu) - Tel. 93 632 59 87 / **PETITESTEL** C/ Santa Creu, 39 - Tel. 93 632 66 28 / **Frutas Zorrilla** Marquesa de Castellvell, 54 - Tel. 93 685 64 06 / **Mathnetik online** C/ Falguera, 99 - Tel. 93 685 15 94 / **BONA CUINA** C/ Marqués de Monistrol, 9 - Tel. 93 685 16 30 / **BONA CUINA** C/ Santa Creu, 9 - Tel. 93 685 28 73 / **BONA CUINA** P<sup>o</sup> Comte Vilardaga, 138 - Tel. 93 632 57 17 / **Artemoda Novias** Laureà Miró, 251 - Tel. 93 685 31 90 / **Taller de Imagen Pilar Marín** Passeig Comte Vilardaga, 154 - Tel. 93 685 62 38 / **Flors Mas Lluhi** Passeig Comte Vilardaga, 132-134 - Tel. 93 666 27 06 / **Migogar Moda** C/Constitució, 34 - Tel. 93 666 08 43 / **La casa de las Chuches** C/Santa Creu, 2 - Tel. 93 685 28 32 / **La casa de las Chuches** Comte Vilaga, 81 - Tel. 93 632 75 52 / **SANT JUST** **Restaurante El Tast del Sandro** Plaza del Parador, 3 - Tel. 93 499 03 21 / **Cafeteria Restaurante Al Punt** Frederic Montpou, 3 - Tel. 93 372 59 02 / **Bar El Chiringuito** Miquel Reverter, s/n / **Can Melich "EL CLUB"** Av. 11 de Setembre, s/n - Tel. 93 372 82 11 / **LA BONAIGUA** complex Esp. Municipal / **Fleca i Pastisseria L'ILLA** C/ Salvador Espriu, 5 - Tel. 93 473 16 64 / **LOTERIAS** C/ Badó, 1 - Tel. 93 499 08 13 / **Ràpid Net** C/ Miquel Reverter, 6 - Tel. 93 371 42 99 / **MOLINS DE REI** **Cafeteria Les Sinies** Passeig del Terraplè, 92 - Tel. 93 668 72 11 / **Mont Blanc Pastisseria** Passeig del Terraplè, 86 - Tel. 93 668 43 69 / **Fitnesscenter molins** c/Terraplè, 73-75 - Tel. 93 668 53 41 / **Animal Shopping** c/Salvador Seguí, 24 - Tel. 93 680 51 01 / **Clínica de Molins de Rei** Passeig del Terraplè, 97 - Tel. 93 668 55 30 / **SANT VICENÇ** **PASTIFRAN el Trevol** Girona, 5 - Esq. Jacint verdaguer / **Centro Comercial La Vailet** Carretera de Sant Boi, 63-67 / **Fleca Can Ros** c/Jacint Verdaguer, 83 - Tel. 637 95 46 59 / **Horno La Bagett** c/Jacint Verdaguer, 185 - Tel. 93 656 30 17 / **Carme Siñol Club Esportiu** c/Jacint Verdaguer, 71-75 - Tel. 93 676 99 99 / **Bar l'ateneu familiar** c/Riu, 5 - Tel. 687 00 94 60 / **Optica** Junto Ayuntamiento plaça de la vila, 1 / **PALLEJA** **Mercat Municipal** Joan Molins parera / **Bon Area** Avda. Generalitat, 20 - Tel. 93 663 31 06 / **Al Teu Gust** Avda. Generalitat, 93 - Tel. 93 663 23 94 / **CASTELDEFELS** **Cafeteria BEL SABINA** C/ Iglésia, 170 - Tel. 93 664 35 61 / **BON AREA** Manel Girona, 30 - Tel. 93 635 06 60 / **BON AREA** C/Llibertat, 4 - Tel. 93 665 88 22 / **Supermercat LA ROSITA** Avda. 300, 36-38 - Tel. 93 664 05 92 / **Vagi de Gust** Avda. 300, 34 - Tel. 93 664 05 92 / **Forn de La Platja** C/Corts de Cadis, 6 - Tel. 93 636 29 40 / **Forn de La Platja** C/D'Agustina d'Aragó, 83 - Tel. 93 664 06 68 / **Forn de La Platja** C/De la Giralda, 21 - Tel. 93 664 44 84 / **Forn de La Platja** C/De la Llibertat, 13 - Tel. 93 665 35 79 / **Forn de La Platja** Rambla de Blas Infante, 9 - Tel. 93 665 04 59 / **Forn de La Platja** Avda. Dels Banys, 37 - Tel. 93 664 44 26 / **Forn de La Platja** Passeig Ferrocarril (Baixador) - Tel. 93 665 44 37 / **Ajuntament** Plaça de l'Església, 1 - Tel. 93 665 11 50 / **Rostisseria La Pineda** Av. La Pineda, 12 - Tel. 93 636 68 96 / **Medibaix Centro Medico** c/Iglésia, 65 - Tel. 93 636 36 36 / **Sorli Discou** General Palafox, 4 / **Sorli Discou** Granada, 20 / **Sorli Discou** Passeig Marítim, 271-275 / **Sorli Discou** Avda. Constitució, 205 / **Sorli Discou** Església, 74 / **GAVA** **Sorli Discou** Gaudi, 6 / **VILADECANS** **Can Calderon** c/d'Andorra, 64 / **Atrium** Av. de Josep Tarradellas, s/n / **Mercat Municipal** Av. de la Generalitat s/n / **Biblioteca Municipal** Av. de Josep Tarradellas, 16 / **Centre de Can Palmer** Av. de Lluís Moré, 18 / **Bar Chips** Guifre el Pelós, 18 / **Administración de Loterías Nº 6** Casco Antiguo - Angel Guimerá, 16 / **Bar Mercado** (Frente Plaza Ayuntamiento) / **Sede PP de Viladecans** Av. Generalitat, 88 / **Viajes Carrefour** Angel Araño, 38 / **SANT CLIMENT** **Forn i Pastisseria de La Plaça** Plaça del Sol, s/n / **Queviures i Cansaladeria CASA FLORETA** Plaça del Sol, 3 - Tel. 93 659 01 87.

Si quiere distribuir este periódico en su establecimiento, llame al teléfono 93 470 01 05

¿Quiere insertar un anuncio en LA PREMSA DEL BAIX?

Llame al 93 470 01 05

Este es el ejemplo de un anuncio de un módulo con o sin imagen que te permitirá vender cualquier producto. Infórmate en el: 93 470 01 05

Desde **30€**/mes

## La tienda de Pisos

latiendadepisos.com | info@latiendadepisos.com

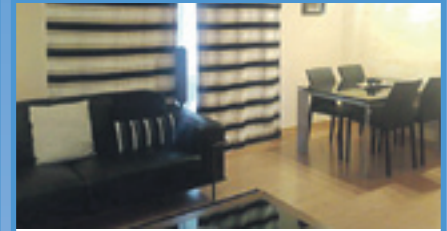
### CORNELLÀ



**RAMBLA.** Piso alto exterior con balcón. Reformado. compuesto de 3 habitaciones. salón. baño. cocina. Vistas a la Rambla Anselm Clavé.

295.000 €uros

### CORNELLÀ



**Ref. Super Piso. EN EL CENTRO JTO. RUBIÓ I ORS.** 4 hab. 2 bñs. CASI NUEVO A ESTRENAR. REFORMADO. 155m<sup>2</sup>. + TERRAZAS. NO HAY OTRO IGUAL.

¡¡Infórmese!! 445.860 €uros

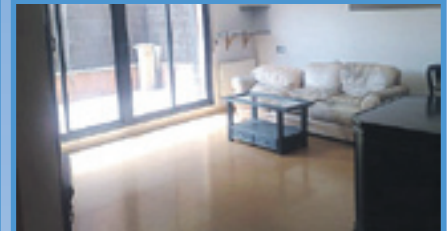
### CORNELLÀ



**Ref. CINE TITAN. JTO. CINE TITAN. CASA VENTA DE LA 1ª PLANTA.** 70m<sup>2</sup>. 3 habitaciones. 1 baño. sólo 2 vecinos. 3 hab. exterior a calle. terraza. calefacción. soleado y luminoso. FINCA DE EPOCA.

190.000 €.

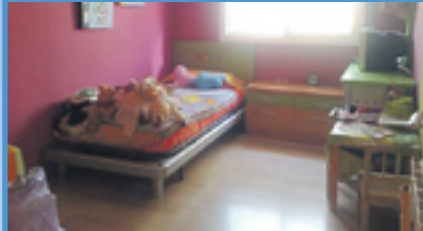
### CORNELLÀ



**ZONA EL CORTE INGLÉS, ALMEDA.** Dúplex con terraza a nivel. Parking. ascensor. seminuevo. 95m<sup>2</sup>. 3 habitaciones. baño y aseo. calefacción. Muy luminoso y soleado.

350.000 €uros

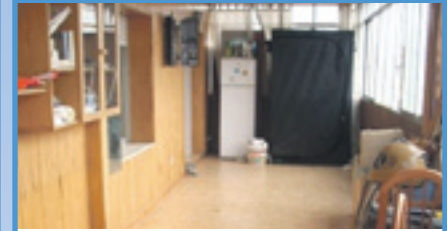
### CORNELLÀ



**Ref. 7601 - C. JTO. RAMBLA ANSELM CLAVÉ.** Piso 70m<sup>2</sup>. 3 hab. todas grandes. 1 bñ. Precioso piso reformado casi nuevo con trza. a nivel. cocina y baño reformado. calefacción y aire acond. PARA VERLO.

260.000 €uros

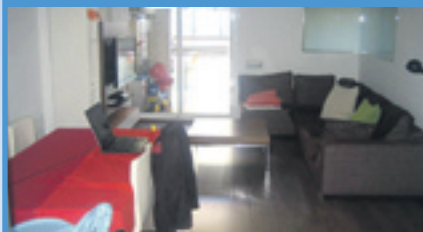
### CORNELLÀ



**Ref. 7563-C. ALMEDA. ÁTICO + TRZA. DE 85M<sup>2</sup>.** + 40m<sup>2</sup>. TODO EXT. 3 hab. 2 dobl. bñ. compl. con bañera. calef. sol todo el día. Vistas al parque. OPORTUNIDAD HIPOTECA CONCEDIDA SUBROGABLE.

185.000 €uros

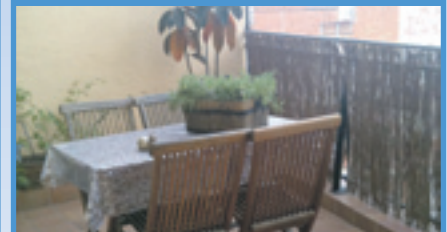
### SANT BOI



**Ref. S.B.P. CATALU. PLAZA DE CATALUÑA. IMPRESIONANTE PISO DE DISEÑO.** 90m<sup>2</sup>. 2 hab. antes 4. Fantástico baño. salón exterior. cocina office. luminoso. NO HAY OTRO IGUAL.

255.000 €uros

### L'HOSPITALET



**ATICO + TRZA. EN CENTRO. JTO. CO-RRREOS.** Ascensor. 3 hab. baño. coc. sal. con trza. a nivel. VISTAS. SOL. TOTALMENTE NUEVO. PRECIOSO.

280.000 €uros

### ALQUILER EN CORNELLÀ

**RAMBLA.** 3 habitaciones. amueblado. 700 €/mes.

**METRO- RENFE - TRAMBAIX.** Planta baja con patio de 40m<sup>2</sup>. 700 €/mes.

**RAMBLA.** 110m<sup>2</sup>. 4 hab. 2 bñs. super cocina. ascensor. balcón a Rambla. 900 €/mes.

**CENTRO.** GRAN PISO DE ALTO STANDING. seminv. esquinero. sol. Muy luminoso. Semiamueblado. plaza de pkg. muy amplia. En la mejor zona. Calle Ayuntamiento y Correos.

Rbla. Anselm Clavé,32 | 08940 Cornellà de Llobregat  
Tel. 93 474 00 77 | 670 27 50 78





Paletilla Ibérica de Guijuelo  
**39 €/pieza**  
 Paletilla Bellota de Guijuelo  
**69 €/pieza**



Cabrito nacional  
 3 a 5 kg  
 según mercado

**GARANTIZAMOS  
 EL MEJOR PRECIO**



Rustidos y Redondos  
 de Ternera de Girona  
**9,90 €/kg**

**Pollos Rellenos:**

- Roquefort y Nueces - 8,90 €/Kg
- Jamón y Queso - 8,90 €/Kg
- Bacon y Queso - 8,90 €/Kg
- Pasas y Piñones - 8,90 €/Kg
- Carne picada, Pimiento rojo y Olivas - 8,90 €/Kg

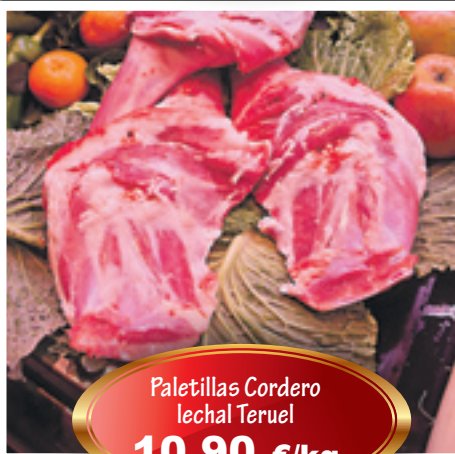


**ELABORACIÓN  
 PROPIA**

- |                                |              |                               |             |
|--------------------------------|--------------|-------------------------------|-------------|
| Cochinillos frescos (3 a 6 Kg) | - 49 €/u     | Pintada                       | - 6,90 €/u  |
| Solomillo de Cerdo             | - 9,90 €/kg  | Pava fresca                   | - 4,20 €/u  |
| Paletillas de Cerdo            | - 2,59 €/kg  | Faisan                        | - 13,95 €/u |
| Pato Mudo                      | - 7,90 €/kg  | Pavo negro Campero            | - 9,90 €/u  |
| Oca                            | - 13,90 €/kg | Magret de Pato                | - 15,90 €/u |
| Poularda de Payes              | - 5,90 €/kg  | Foie Miscoit                  | - s/m       |
| Perdices                       | - 7,90 €/kg  | Foie Porciones:               | - 7,90 €/u  |
| Capon de Payes                 | - 9,90 €/kg  | 2 pimienas, pistacho, manzana |             |
| Gallo                          | - 3,50 €/kg  |                               |             |



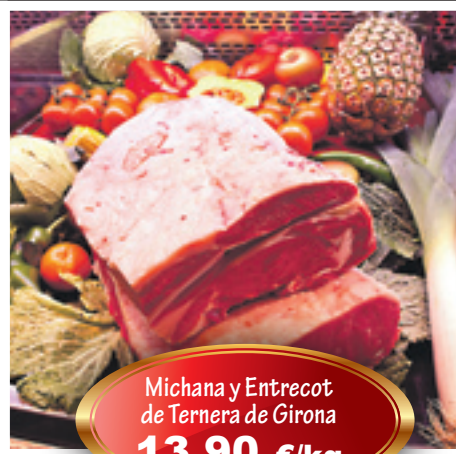
Cordero lechal Teruel  
 por cuartos  
**7,95 €/kg**



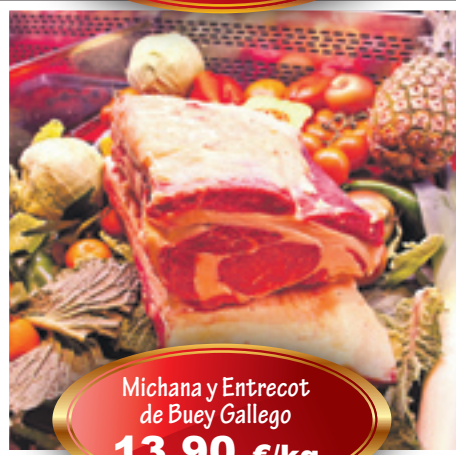
Paletillas Cordero  
 lechal Teruel  
**10,90 €/kg**



Piernas de Cordero  
 lechal Teruel  
**8,90 €/kg**



Michana y Entrecot  
 de Ternera de Girona  
**13,90 €/kg**



Michana y Entrecot  
 de Buey Gallego  
**13,90 €/kg**



Solomillo de Ternera  
 (mitad o entero)  
**27,90 €/kg**



Piernas de Cerdo  
**3,59 €/kg**



Poyo de Payés  
 (auténtico)  
**5,90 €/kg**

SERVICIO DE REPARTO A HOSTELERÍA



Mercado Municipal Sant Ildefonso  
 Paradas 205 - 206 - 207 - 208  
 Avda. Sant Ildefonso, s/n  
 08940 - Cornellà de Llobregat

**Tel. 93 376 23 30**