



# LA PREMSA DEL BAIX

n# 165  
ABRIL 2024

El diari gratuït del Baix Llobregat



Propera edició: 21 Maig

ANUNCIA'T EN AQUEST DIARI

Telèfon: 615 87 33 44 | mail@lapremsadelbaix.es



## Consulta optomètrica i auditiva gratuïta

Refracció digital basada en la intel·ligència artificial



619 72 87 53

opticaliagava.es

info@opticaliagava.es

Rambla Pompeu Fabra, 142 - 08850 Gavà



SEGUEIX CADA DIA LES NOTÍCIES DE LA TEVA COMARCA EN: [www.lapremsadelbaix.es](http://www.lapremsadelbaix.es)

## nizatour

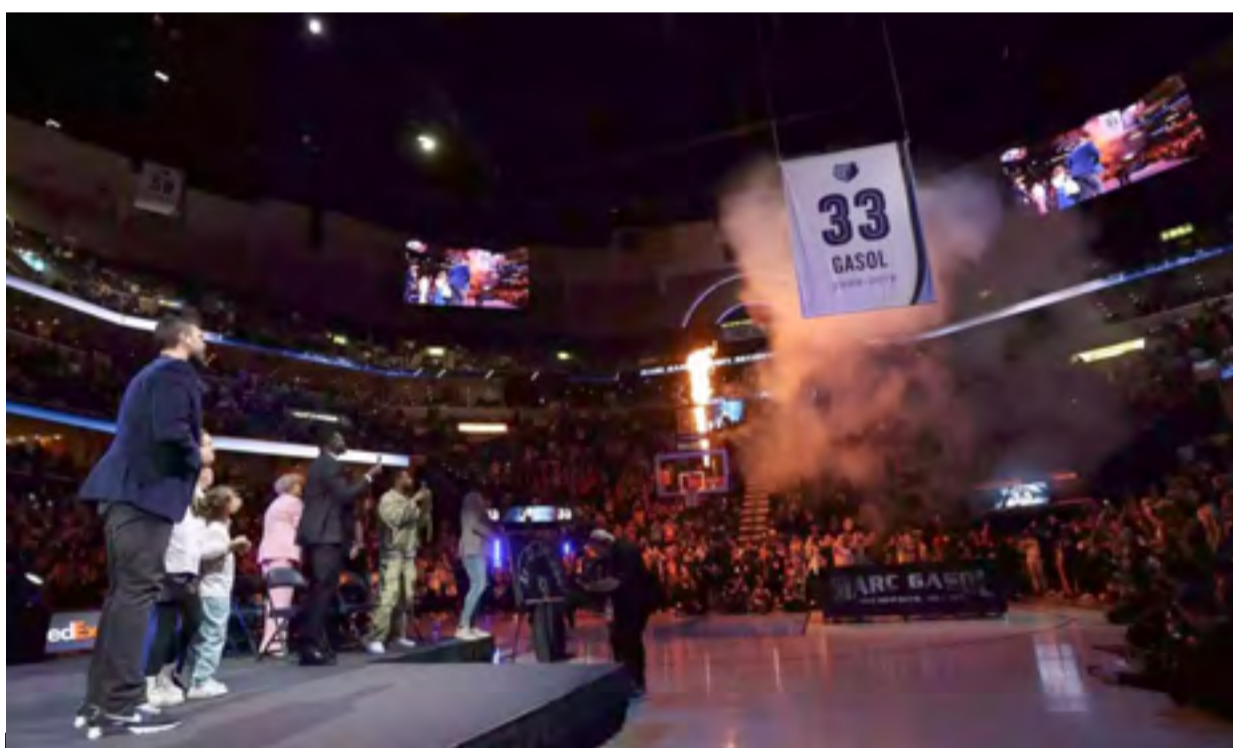


### LLOGA UN NIZATOUR PER A LA TEVA PRÒXIMA AVENTURA

Sol·licita ara un pressupost per al lloguer d'autocars i gaudeix d'un viatge segur i còmode. Els nostres professionals t'ofereixen una àmplia varietat d'opcions per a adaptar-se a les teves necessitats.

C/ Miquel Torelló i Pagés, 2  
08750 Molins de Rei, Barcelona  
t. 934741790 · [www.nizatour.es](http://www.nizatour.es)

# JA SÓN LLEGENDA A SANT BOI



Fotos: UES/Jordi Elias/IMG



Els Memphis Grizzlies de l'NBA van retirar la samarreta amb el número 33 de Marc Gasol, mentre que Afa Tauli va rebre un emotiu homenatge de la UE Santboiana després de dotze temporades amb l'equip degà

Pàgina 9

## SOCIETAT Pàgina 2

El nou Hospital de Viladecans es posarà en marxa a l'estiu



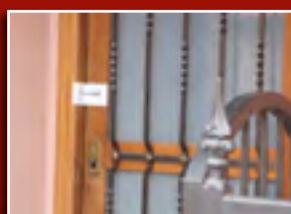
## ECONOMIA Pàgina 11

El salari de referència metropolitana és de 1.516 euros



## SUCCESSOS Pàgina 10

Mort violenta de tres membres d'una família al Prat





## SOCIETAT

# El nou Hospital de Viladecans es posarà en marxa a l'estiu

Serà gradual, triplicarà la superfície actual i augmentarà la seva capacitat

Les obres de construcció del nou Hospital de Viladecans es troben en la recta final. El conseller de Salut, Manel Balcells, les va visitar. La posada en marxa d'aquesta infraestructura "necessària i llargament reivindicada" permetrà "millorar l'accessibilitat i la qualitat de l'atenció hospitalària per a les més de 195.000 persones que atén" i que viuen als municipis de Viladecans, Gavà, Castelldefels, Begues i Sant Climent de Llobregat. "El trasllat de l'activitat al nou edifici començarà de manera progressiva a principis d'aquest estiu", va afegir Balcells. Una vegada hagi finalitzat el trasllat de l'activitat assistencial al nou edifici, s'iniciaran les actuacions previstes a la segona fase del projecte, que contempla la reforma dels edificis existents fins ara -tant l'històric com els que acullen les urgències i les consultes-, la urbanització de l'entorn i la



Foto: Departament de Salut

construcció d'un aparcament soterrat. El nou edifici es destinarà en la major part a usos assistencials, mentre que a les instal·lacions actuals s'hi mantindran les consultes externes i s'utilitzaran per a usos administratius. La superfície total de l'actuació, incloent obra nova i reforma, és de 40.802 m<sup>2</sup>. En conjunt, les obres d'ampliació i reforma de

l'Hospital de Viladecans permetran triplicar la superfície actual del centre i augmentar la seva capacitat, el que suposarà un salt qualitatiu per als ciutadans i per als professionals que hi treballen. Així mateix, facilitarà que hi hagi "més proximitat amb el territori i que es redueixi la pressió en altres serveis d'urgències com el de l'Hospital Universi-

tari de Bellvitge". Balcells també ha subratllat la confortabilitat de l'àrea d'hospitalització, tot destacant que "el 40% de les habitacions seran individuals", així com les importants millores en àrees com els quiròfans, la reanimació o el diagnòstic per la imatge, unes instal·lacions que ha qualificat d'"impressionants". Situat a l'avinguda del Mil·lenari, al costat de l'edifici actual, el nou Hospital de Viladecans disposarà de més capacitat tecnològica i recursos per incrementar la seva capacitat resolutiva i donar una millor atenció als pacients. A més, l'hospital serà més sostenible i confortable per als pacients i per als professionals, i en el seu disseny hi destaquen la llum natural, els espais amplis i acollidors i els patis interiors enjardinats. L'Hospital de Viladecans és un centre del Sistema sanitari integral d'utilització pública de Catalunya (SISCAT).

## Tres nous municipis seran zones de mercat residencial tensat

El Departament de Territori de la Generalitat va iniciar la tramitació per declarar 131 nous municipis de Catalunya com a zona de mercat residencial tensat i on s'aplicaran les mesures de contenció de rendes. Cal recordar que el Govern ja va declarar l'agost passat 140 municipis zona de mercat residencial tensionat, als quals ara s'afegiran els nous 131. Entre els municipis baixllobregatins que s'afegeixiran a la llista hi ha Begues, Pallegà i la Palma de Cervelló.

## El 2023 es van caçar i capturar a Collserola uns 600 senglars

Les actuacions de control que promou el Departament d'Acció Climàtica, Alimentació i Agenda Rural a l'àmbit de Collserola han permès la caça i captura de 594 exemplars durant la temporada. Aquesta xifra està per sota dels 965 de l'any anterior, però en canvi evidencien que les densitats es redueixen i se situen a vuit senglars per km<sup>2</sup>. A diferència dels anys anteriors, la major part d'aquests exemplars es van capturar en ambients forestals, 87 en batuda i 305 amb aguait nocturns. La reducció del nombre de captures ha estat sobretot a les zones urbanes.

## Més espai per a vianants a la zona centre de Cornellà

Es va presentar el projecte de les obres de vianalització i millora de l'entorn urbà dels carrers Joan Maragall i Isaac Peral i de la plaça de l'Estació, en ple centre del municipi. Els responsables municipals van anunciar "que es vol donar prioritat dels vianants amb l'objectiu de pacificar aquesta zona i que sigui més amable i agradable". Així, es limitarà la mobilitat de vehicles. S'eliminaran les zones d'aparcament lliure a la plaça de l'Estació i Joan Maragall per ampliar les voreres i posar més verd. Els comerços de restauració mantindran les terrasses. També es va anunciar la supressió de l'actual i històric pont de l'estació per construir una gran passera. Les obres tindran una durada entre 8 i 9 mesos. Començaran l'últim trimestre de l'any 2024 i finalitzaran el segon trimestre del 2025. El pressupost anunciat és d'uns 550.000 euros.

## Polèmic desallotjament de l'edifici 'El Barco' d'Esplugues

A conseqüència d'un informe tècnic extern que apuntava a danys estructurals en l'edifici conegut com 'El Barco', i on vivien 38 famílies en règim de lloguer, l'Ajuntament d'Esplugues va decretar el seu estat de ruïna i el cessament immediat de l'habitabilitat. Així, el consistori va comunicar la situació als veïns i veïnes de l'edifici i va posar en marxa un protocol de desallotjament. Cal destacar que l'edifici és de titularitat municipal. La gestió del govern local ha aixecat una gran polèmica amb la Generalitat i els grups municipals de l'oposició, que van demanar dimissions.

## Temps d'Espàrrecs a Gavà

Hi ha previst un ventall ampli i divers de propostes per promoure aquest emblemàtic producte local

El pròxim 25 d'abril donarà inici el Temps d'Espàrrecs amb un ventall ampli i divers de propostes per promoure el producte més emblemàtic de la zona agrícola i que s'allargarà fins que finalitzi la Fira d'Espàrrecs un certamen que enguany es podrà gaudir, del 3 al 5 de maig. El Temps d'Espàrrecs apostarà també per la gastronomia amb divuit establiments que estaran presents al Gas-

troGavà a la fira, on aquest any s'amplia la terrassa i hi haurà més ambient musical. També es faran diversos showcookings amb noms destacats, com és el cas del xef Estrella Michelin, Fran López. L'alcalde de Gavà, Gemma Badia, va destacar durant la presentació que "aquesta programació, que porta com a lema 'La gran festa de Gavà' esdevé possible gràcies a la col·laboració estreta entre pagesia, res-

tauradors, comerç, entitats i artistes" i que esdevé un projecte que "creix i es consolida" i "on a més de posar en valor els espàrrecs com a producte emblemàtic i de proximitat, en aquesta ocasió s'atorga un fort protagonisme a les actuacions musicals, ja que comptarem amb la presència de grups potents". D'altra banda, els organitzadors aposten també per un ampli programa musical durant tots els dies que



Foto: Aj. Gavà

duri el Temps d'Espàrrecs -fins el 5 de maig-. Hi ha previst les actuacions de la locutora i DJ de Los 40 Principales Neus González (27 abril) i Varry Brava (27), Tyets (30), Stay Homas (4 de maig), tribut a Hombres G (1), Maruja Limón (3), Soulmates (4) o Cash Caravan (5).



**BAÑO COMPLETO**  
**4.400€**

**REFORMAS HNOS MORENO**  
DESDE 1999

**PRESUPUESTO SIN COMPROMISO**

Fijo. 93 449 56 51  
607 522 680  
WhatsApp

+info. Ver web: [www.reformasmoreno.es](http://www.reformasmoreno.es)

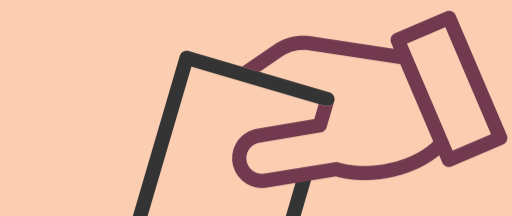


**COCINA COMPLETA**  
**7.300€**

**Albañilería · Fontanería · Electricidad · más...**

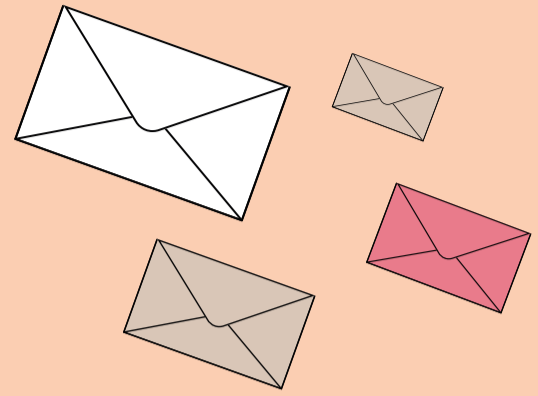
**C/Teide, 10 - L'HOSPITALET · [ryjmoreno99@gmail.com](mailto:ryjmoreno99@gmail.com)**

Síguenos en Facebook: [Reformas Moreno Díaz](#)



**12M**  
**2024**

# Eleccions al Parlament de Catalunya



## VOT PER CORREU

Fins al 2 de maig



Oficina  
de Correus



Web  
correos.es

**Si desitges votar per correu,  
ho has de sol·licitar.**

Pots fer-ho presencialment a qualsevol  
**oficina de Correus** o per via telemàtica,  
amb certificat electrònic reconegut, a  
través del web **correos.es**

[eleccionsparlament.cat](http://eleccionsparlament.cat)

**012**  
**gencat.cat**

Cost de la trucada: segons operadora.



Generalitat  
de Catalunya



## Com podem treballar la reserva cognitiva?

La reserva cognitiva es refereix a la capacitat del cervell per a resistir el dany cerebral degut a lesions cerebrals, a malalties o al procés natural de l'envelliment. S'ha demostrat que les persones que presenten una reserva cognitiva més elevada tenen menys probabilitats de presentar els primers símptomes de patir una demència o malalties neurodegeneratives, així com la progressió d'aquestes serà més lenta. De manera que promoure la reserva cognitiva és fonamental per a mantenir la salut cerebral al llarg de la vida de les persones.

Una de les maneres més efectives de promoure la reserva cognitiva és mitjançant l'estímul intel·lectual constant. Participar en activitats que desafien el cervell, com resoldre endevinalles, llegir, aprendre un nou idioma, tocar un instrument musical o practicar jocs mentals, ajuda a enfortir les connexions neuronals i a augmentar la plasticitat cerebral, és a dir, permet la formació de noves connexions neuronals. Com més actiu estigui el cervell, més capaç serà de compensar el mal i adaptar-se als canvis. A més de l'estímul intel·lectual, l'estil de vida hi juga un paper crucial en la promoció de la reserva cognitiva.

Mantenir una dieta equilibrada rica en antioxidants i àcids grassos omega-3, així com fer exercici regularment, ajuda a millorar la circulació sanguínia al cervell i a reduir el risc de malalties cardiovasculars que poden afectar negativament al funcionament cognitiu. La son també és fonamental per a la salut cerebral. Durant el son, el cervell processa i consolida la informació apresada durant tot el dia, cosa que és crucial per al funcionament cognitiu òptim. Per tant, assegurar una bona qualitat de son és essencial per promoure la reserva cognitiva. La socialització i el suport emocional també són importants per a la salut cerebral.

El contacte social estimula el cervell i pot ajudar a reduir l'estrès, que pot tenir efectes perjudicials per a la funció cognitiva. Mantenir relacions socials significatives i participar en activitats comunitàries pot contribuir en gran mesura a la promoció de la reserva cognitiva. En resum, promoure la reserva cognitiva al llarg de la vida és essencial per mantenir la salut cerebral i reduir el risc de deteriorament cognitiu. Incorporar hàbits saludables, estimular el cervell de manera regular i mantenir connexions socials significatives són aspectes fonamentals d'aquest procés.

**Muriel Vicent Gil**  
Nº COPC. 22166



El nostre **equip multidisciplinari de professionals** de diferents disciplines, com la **psicologia**, la **psicopedagogia**, la **neuropsicologia**, la **logopèdia** i la **docència**, ofereix un servei específic a cada persona en funció de les seves necessitats.

Les Torres, 3 - 08970 Sant Joan Despí  
T. 934 773 448 - M. 630 616 124  
info@centrears.com - www.centrears.com

.....Segueix-nos.....



ars.centre  
Centre Ars



Centre Psicològic Ars

## SOCIETAT

# La nova targeta T-Metropolitana de l'AMB ja comença a funcionar

Es tracta d'un suport de plàstic amb tecnologia sense contacte, que substitueix la targeta rosa gratuïta, la targeta rosa reduïda i el passi d'acompanyant

Foto: AMB



**A**mb l'objectiu de facilitar l'ús dels títols socials de transport públic, l'Àrea Metropolitana de Barcelona (AMB) ha començat a substituir, de manera progressiva, la targeta rosa gratuïta i el passi d'acompanyant per la T-metropolitana, una nova targeta, més moderna, que funciona amb tecnologia sense contacte (contactless), de la mateixa manera que ho fa la T-Mobilitat, i té més avantatges que les targetes magnètiques que s'han fet servir fins ara. Posteriorment, un cop es pugui carregar la T-4 als canals externs habituals (estancs, quioscos i establiments de travesses i loteries), l'AMB també anirà substituint progressivament la targeta rosa

reduïda per la T-Metropolitana. Amb aquest canvi, els tres títols socials multiviatge de l'AMB se substituiran per un suport de plàstic de color vermell que serà més fàcil i ràpid de fer servir per als usuaris, que podran moure's en transport públic pels 36 municipis de l'àrea metropolitana de Barcelona més còmodament. Només hauran d'acostar la seva T-metropolitana a la pantalla dels lectors de targeta sense contacte, els mateixos on es pot validar la T-Mobilitat, que hi ha als transports i a les estacions. A més, serà més resistent i, si s'espatlla, els usuaris en podran demanar una de nova. No caldrà renovar-la cada any i es podrà desactivar en cas de pèrdua o robatori, de manera que en

el cas de la T-Metropolitana targeta rosa reduïda es conservaran els viatges restants.

### Calendari

Al llarg dels propers mesos, els usuaris que ja feien servir algun dels títols socials de l'AMB rebran automàticament la T-Metropolitana a casa. La nova targeta durà incorporat el mateix títol social que els usuaris tenien concedit (targeta rosa gratuïta, targeta rosa reduïda o passi d'acompanyant), i podran fer-la servir així que la rebien, perquè ja estarà activada. En cas que un mateix usuari tingui targeta rosa i passi d'acompanyant, rebrà dues targetes T-metropolitana, una per a cada títol que tingui concedit. D'altra banda, els ciutadans que no siguin

usuaris dels títols socials de l'AMB i vulguin sol·licitar-los hauran de recollir els impresos de sol·licitud en qualsevol dels 36 ajuntaments metropolitans o descarregar-los del web tmetropolitana.amb.cat. Un cop emplenats, els hauran d'enviar per correu postal o mitjançant formulari web, a l'adreça tmetropolitana.amb.cat. Durant un temps conviuran els sistemes nou i antic perquè el desplegament serà progressiu. Mentre els usuaris actuals no rebien la nova targeta, podran utilitzar el títol de sempre amb tranquil·litat. A l'exterior de la T-Metropolitana es podrà identificar el títol social que conté la targeta, perquè tindrà escrit el nom del títol que té concedit a l'anvers.

Foto: AMB



## L'AMBici supera els 22.000 usuaris i els 1,8 milions de viatges

El servei de bicicleta està actiu en catorze municipis amb 168 estacions instal·lades

**L'**AMBici, el servei de bicicleta pública metropolitana, ja ha superat els 22.000 usuaris i ha sobrepassat els 1,8 milions de viatges un any després de la seva posada en marxa. Aquest

servei ja està actiu en catorze municipis de la metròpolis de Barcelona, amb 168 estacions instal·lades i més de 1.800 bicicletes actives. El servei, que properament arribarà també a l'Hospitalet

de Llobregat, suposa un nou impuls per potenciar i facilitar opcions de mobilitat sostenible a la metròpolis de Barcelona. Un cop desplegat del tot, hi haurà a disposició dels ciutadans 2.600 bicicletes elèctriques en 236 estacions de 15 municipis: l'Hospitalet de Llobregat, Badalona, Cornellà, Santa Coloma de Gramenet, el Prat, Esplugues, Sant Feliu, Sant Adrià de Besòs, Sant Joan Despí, Sant Just Desvern, Molins de Rei, Sant Boi, Viladecans, Gavà i Castelldefels.

### Noves línies de bus, en marxa

**E**l 6 d'abril, va entrar en funcionament el nou contracte de Bus Metropolità de l'Àrea Metropolitana de Barcelona (AMB) a l'Hospitalet de Llobregat, el Prat de Llobregat i els municipis amb què mantenen connexions metropolitanes, que són Cornellà, Esplugues, Sant Joan Despí, Sant Just Desvern, Sant Feliu i Barcelona. Es creen les línies L20 i L21, en substitució de les línies L10 i L11.

### Guia Sabors de l'Horta 2024

**U**n any més, s'edita una nova edició de la Guia Sabors de l'Horta, que recull la informació dels restaurants i dels cuiners i cuineres que formen part d'aquest grup. Un catàleg que, a més, reflecteix el compromís d'aquests i aquestes xefs per una cuina basada i elaborada amb ingredients de proximitat. Es pot consultar a: <https://www.turismeibaixllobregat.com/ca/saborsdelhorta>.





# ENAMORATS DE LA CULTURA

[diba.cat/sant-jordi](http://diba.cat/sant-jordi)



Diputació  
Barcelona



## SOCIETAT

# Castelldefels tindrà més de 2,4 quilòmetres de xarxa ciclable

Movem En Comú Podem critica la "destrucció del carril bici de la Pineda" i qualifica l'ampliació a la ciutat "d'una mentida i una manipulació més del govern de Reyes"

L'Ajuntament de Castelldefels va aprovar un projecte per ampliar l'actual xarxa ciclable de la ciutat (que compta amb 2.892 metres de carril bici, 8.430 de verera bici i 12.400 metres d'itinerari bici), segons fonts municipals. En total es crearan 2.411 metres de vies ciclistes (1.243 metres lineals de carril bici segregat i 1.168 metres de carril compartit). El projecte consta de diverses actuacions, la principal d'elles serà un carril bici segregat a l'avinguda Málaga, creant un

nou eix per unir la ciutat amb la platja. A més, aquest carrer quedarà enllaçat amb el nou carril del carrer Molinot fins a carrer Barcelona, que permet apropar de forma segura a tots els alumnes als col·legis de la zona. Amb aquestes actuacions, millora la connexió del centre de la ciutat amb serveis com el CAP Can Bou o l'Escola Edumar i unint poble i platja per l'avinguda dels Banys. D'altra banda, es preveu un nou carril que connectarà els barris de Bellamar i el Poal amb Ca n'Aimeric.

## Oposició

L'anunci del Govern local va tenir una ràpida resposta de Movem En Comú Podem. Segons el grup municipal, es va aprovar en la Junta de Govern i per la via d'urgència la destrucció del carril bici de la Pineda. Aquesta via ciclable, que connecta els barris del centre amb els de la platja, té una longitud d'un quilòmetre i per ell passen diàriament centenars de veïns i veïnes, especialment les famílies amb nens i nenes d'algunes es-



coles com l'Edumar, Garigot, Lluís Vives i el British School. Respecte a l'ampliació, la portaveu explica que "estem davant d'una mentida i una manipulació més del govern de Reyes. Tracten d'ocultar la

destrucció del carril bici amb l'anunci de creació d'altres rutes, el que suposa clarament una contradicció evident. Si creus en la mobilitat sostenible no destrueixes un carril bici segregat com aquest."

## Sopar solidari per Madagascar

La població de Madagascar han patit recentment un nou cicló, el tercer aquest any, que ha arrasat el nord de l'illa, causant morts i desenes de milers de ferits. Per recaptar fons per aquesta emergència l'ONG Malària 40, amb seu a Castelldefels, organitza un sopar solidari el pròxim dijous 25 d'abril a les 20:30h al restaurant CelBlau. Tota la recaptació es destinarà a oferir gratuïtament el tractament de la malària i altres malalties mortals als centres mèdics de les zones més afectades.



## Viladecans, exemple de model educatiu per a Anna Simó

La Consellera d'Educació, Anna Simó, va visitar Viladecans per conèixer alguns centres educatius i compartir impressions i explicacions amb les directores i directors locals i la resta d'equips directius de les poblacions com Gavà, El Prat o Castelldefels. "Viladecans és una ciutat que té claríssim el valor de l'educació, i que és un exemple de municipi que té com a prioritat el benestar educatiu de la seva població", va dir.

## Baixbus va deixar d'operar la línia d'autobús 902 a Begues

L'empresa Rosanbus, concessionària de la línia de transport urbà 902 que uneix Begues amb Gavà, Barcelona i Olesa de Bonesvalls, va comunicar a la Generalitat de Catalunya (administració titular de la línia) procedia al seu tancament empresarial. Això va comportar la transmissió de les seves concessions de servei públic a una altra empresa de transports, operació amb el vistiplau de la Generalitat.

## Nou sistema de recollida d'escombraries a l'Illa del Centre

L'Ajuntament de Gavà implantarà, a partir del 27 de maig, un nou sistema de recollida d'escombraries porta a porta a l'Illa del Centre. Actualment, es recullen els residus comercials i la fracció resta dels residus domèstics i això s'ampliarà a tots els residus menys el vidre (es recollirà en contenidors de carrer). Els veïns i veïnes hauran de treure els residus a la porta de casa (de 20.30 fins a les 00 hores).

# Volen tancar el Club Marítim Prat

El govern municipal al·lega falta de seguretat per la regressió del litoral, mentre que els afectats per la dràstica decisió no estan d'acord

El govern municipal, conjuntament amb la Federació Catalana de Vela, han decidit retirar el servei de remolcament per arribar al mar als socis del Club Marítim, segons denuncia el grup municipal Joves y Pensionistas Decidimos. A més, els han donat de termini fins a finals d'abril perquè retirin les seves embarcacions -petites i d'oci-. El febrer passat, els abonats van rebre una notificació del

consistori que ho anunciava. "Lamentem profundament, que en el nostre primer Ple municipal com a nous regidors, hàgim d'intervenir en la defensa dels socis del Club Marítim, ja que ens juguem la desaparició d'una associació amb gairebé mig segle de vida", explica el grup municipal. Els motius al·legats per part de l'Ajuntament i de la Federació Catalana de Vela, estan relacionats per criteris

de seguretat per regressió del litoral. El Grup Municipal Joves y Pensionistas Decidimos va reclamar en el Ple l'informe tècnic on s'exposa les motivacions per dur a terme el que qualifica "una decisió tan dràstica" i afegeix que "no acceptem que la notificació emesa a l'Associació del Club Marítim estigui signada per Antonio Hernández, ja que no és cap càrrec electe, és un càrrec o assessor polític del grup muni-

cipal socialista. Per tant, no acceptem que els càrrecs electes s'amaguin darrere de cap càrrec polític de confiança." Durant el Ple, el grup municipal va manifestar que no tenien constància, en els quaranta-dos anys d'existència de l'Associació del Club Marítim Prat, que hagi hagut problemes de seguretat. "Ens sorprèn, que les diferents administracions, i en primera instància el nostre ajuntament, no hagin donat



capsolució a la regressió del nostre litoral, on cada any s'han de realitzar aportacions extraordinàries per a la temporada de bany, amb el sobrecost econòmic que això suposa. Una vegada més, les negligències administratives les paguem els usuaris, en aquest cas

els socis del Club Marítim", explica. Des del grup política municipal "lamentem i condemnem la falta de sensibilitat per la part de l'alcalde per no acceptar reunir-se amb els representants de l'associació, i de negar-los l'ús de la paraula en aquest Ple municipal.

# 'Laboratoris' a Sant Boi

L'experiència va servir per connectar la realitat dels joves amb l'ecologisme, el feminisme o la dinamització

L'espai Mercè Rodoreda de la Fundació Marianao va acollir, el 25 i 26 de març. La primera edició dels Laboratoris Juvenils, una experiència basada en l'empoderament juvenil on conèixer i experimentar sobre temes d'impacte social amb l'objectiu d'incidir a la comunitat en la qual van participar vint-i-dos joves de Sant Boi de Llobregat. "Per ser la primera edició,

estem molt contents de com va anar", explica Xavier Moreno, un dels organitzadors de les jornades. Afegeix que "pels joves va ser molt experimental i emocional, ja que van poder connectar amb les seves emocions els temes que es van tractar". Aquests temes van ser l'ecologisme, el feminisme interseccional i la dinamització cultural, sobre els quals van rebre xerrades

molt dinàmiques sobre les quals construir reflexions i comunitat. La primera la va dur a terme la Mercè, membre d'Ecologistes en Acció, amb qui van parlar de l'ecologisme social, que entén que els problemes mediambientals tenen el seu origen en un model de producció i consum cada vegada més globalitzat, del que deriven també altres problemes socials, i que cal

transformar si es vol evitar la crisi ecològica. La segona sessió va anar a càrrec de Laura Zalacaín, formadora, acompanyant de processos i tallers amb perspectiva feminista interseccional, amb qui els joves van tenir una interessant conversa sobre desenvolupar benestar a través de relacions sanes i equitatives que, inevitablement, els va portar a reflexionar sobre les seves experiències personals. La darrera formació va ser la de Caterina Pedregal, que els va parlar de la labor que es fa des de l'Ateneu Santboià, encoratjant-los a participar-hi, i els va fer reflexionar



sobre la cultura popular i el paper de la ciutadania en el teixit cultural del municipi, temàtica sobre la qual va tractar la dinàmica posterior. Amb totes les re-

flexions extretes del primer dia, dimarts van centrar els esforços a generar un relat co-construït sobre el paper dels joves com a ciutadans actius de la comunitat.



VOX

# EN DEFENSA PROPIA

¡Para que Cataluña vuelva a ser Cataluña!

[endefensapropia.es](http://endefensapropia.es)





## SOCIETAT

# Ferrocarrils allarga el seu servei entre plaça Espanya i el municipi de Martorell

Quatre trens que feien el trajecte Barcelona–Molí Nou Ciutat Cooperativa perllongaran el seu recorregut fins a Martorell Enllaç, les nits de divendres i vigílies de festius

Ferrocarrils de la Generalitat de Catalunya (FGC) ha ampliat el servei que ofereix les nits de divendres i dies feiners que siguin vigília de festius a la línia Llobregat-Anoia, fora del mes d'agost. Per fer-ho, ha perllongat fins a Martorell Enllaç la circulació d'alguns trens que fins ara acabaven i començaven el seu trajecte a l'estació de Molí Nou Ciutat Cooperativa. Va entrar en vigor el passat divendres, 12 d'abril. Concretament, quatre trens de la línia L8 (plaça Espanya–Molí Nou Ciutat Cooperativa),

dos per sentit, han passat a integrar-se a la línia S8 (plaça Espanya–Martorell Enllaç), en la franja entre mitjanit i les 2 de la matinada. D'aquesta manera, els dies esmentats, els trens que tenien sortida de plaça Espanya a les 0.20 h i a les 1.20 h han allargat el seu recorregut fins a Martorell Enllaç, on arriben, respectivament, a les 1.07 h i a les 2.07 h, amb parada a totes les estacions intermèdies. Fins ara, el darrer tren que sortia de Pl. Espanya amb destinació Martorell Enllaç ho feia a les 00h. D'altra banda, els trens que

arribaven a plaça Espanya a les 1.05h i a les 2.05h surten de Martorell Enllaç a les 0.18h i a les 1.18h, respectivament, també amb parades a totes les estacions. Fins ara, el darrer tren que sortia de Martorell Enllaç amb destinació plaça Espanya ho feia a les 23.30h (en aquest cas, és un tren de la línia R6). L'ampliació del recorregut d'aquests quatre trens permetrà donar servei a les persones usuàries d'un total d'onze estacions de la línia Llobregat-Anoia, pertanyents a cinc municipis diferents del Baix Llobregat. Es tracta de les



Foto: FGC

estacions de Martorell Enllaç, Martorell Central, Martorell Vila | Castellbisbal, El Palau, Sant Andreu de la Barca, Pallejà, Quatre Camins, Can Ros, Sant Vicenç dels Horts, Santa Coloma de Cervelló i Colònia Güell. La millora dona resposta a una petició for-

mulada per l'Ajuntament de Sant Andreu de la Barca. La resta de trens que circulen a partir de mitjanit a la línia L8 (Pl. Espanya–Molí Nou Ciutat Cooperativa) mantenen el seu recorregut i horari, amb la mateixa freqüència de pas actual de 20 minuts.

## Aparcament metropolità a Sant Vicenç

L'aplicació mòbil AMB Aparcament Metropolità amplia el seu abast i ja funciona a Sant Vicenç dels Horts, de manera que ja es pot abonar el pagament de les zones blaves del nucli urbà amb aquesta aplicació a través de dispositius mòbils. L'app presenta dos grans avantatges: el primer, un estalvi de temps, ja que no cal anar a buscar el parquímetre, fer el procés de pagament, treure el tiquet i tornar al cotxe a deixar-lo. El segon, un estalvi econòmic: l'usuari només paga pel temps real d'estacionament, perquè no fa un prepagament al parquímetre.

## Es farà a Pallejà un nou centre de conservació de carreteres

El Ministeri de Transports i Mobilitat Sostenible ha aprovat provisionalment el projecte de traçat del nou centre de conservació i explotació (COEX) de carreteres de l'Estat a Pallejà. Els treballs compten amb un pressupost d'obra estimat de 3,7 milions d'euros (IVA inclòs). Pròximament, se sotmetrà al tràmit d'informació pública, la qual cosa implica la publicació de l'anunci corresponent en el BOE.

## Obres de connexió de la xarxa de Vallirana amb Ter-Llobregat

Amb la signatura de l'acte de replanteig del 21 de març de 2024 van començar les obres del projecte constructiu de connexió de Vallirana a la xarxa Ter-Llobregat que han de permetre connectar el municipi a aquesta xarxa de subministrament i fer que no es depengui només de l'extracció d'aigua als pous de la població. Es preveu que les obres puguin estar enllestides el juny del 2025.

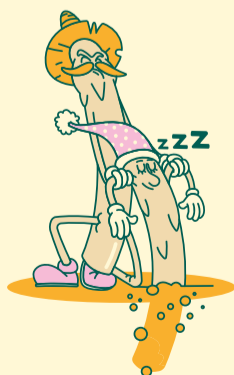
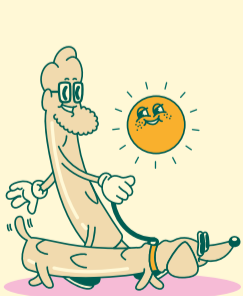
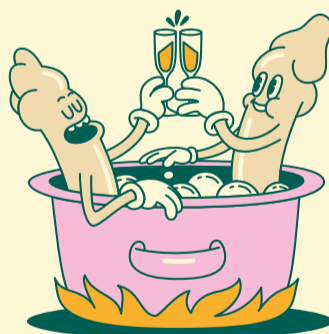
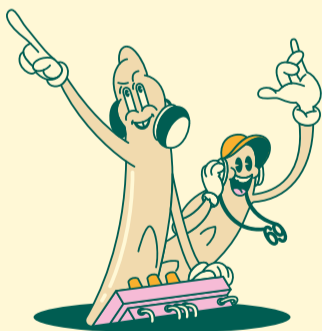
## Torrelles guanya en eficiència energètica i accessibilitat

Es van iniciar obres de rehabilitació a l'Ajuntament de Torrelles que pretenen millorar l'accessibilitat i l'eficiència energètica de l'edifici. Els treballs inclouen la instal·lació d'aïllament tèrmic a la façana i a la coberta del magatzem, la substitució de fusteries i envidraments i la col·locació de dispositius que suposin una protecció davant l'energia solar. A més, es preveu instal·lar un ascensor.

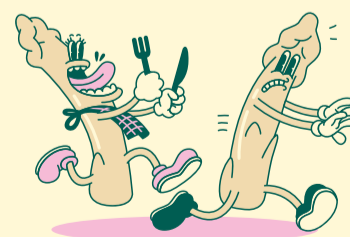
Fira  
d'espàrrecs  
03.05 - 05.05

Temps  
d'espàrrecs  
25.04 - 05.05

69a  
edició  
2024



La gran  
festa de Gavà



#TempsdEspàrrecs  
#FiraEspàrrecs

gavaciutat.cat  
firaesparrecs.cat



GAVÀ,  
NATURAL  
MENT



Ajuntament  
de Gavà



# Ja són llegendes a Sant Boi

Els Memphis Grizzlies de l'NBA van retirar la samarreta amb el número 33 de Marc Gasol, mentre que Afa Tauli va rebre un emotiu homenatge de la UE Santboiana després de dotze temporades amb l'equip degà

Fotos: Memphis Grizzlies-Jordi Elias



**S**ant Boi de Llobregat ha acomiadat aquest mes d'abril dos grans esportistes. En Marc Gasol (bàsquet) i Afa Tauli (rugbi).

Com ja havia passat el març de l'any passat amb el seu germà, en Pau Gasol, a Los Angeles Lakers, Marc Gasol va tenir també el seu moment de glòria. Els Memphis Grizzlies van retirar la samarreta número 33 de l'exjugador en un acte molt emotiu després del partit que van jugar els amfitrions amb els Sixers de Philadelphia. Així, el de Sant Boi de Llobregat, de 39 anys, ha passat a ser etern a l'equip de Tennessee. Va jugar onze temporades (2008-19) i va ser clau perquè aconseguís classificar-se set anys con-

secutius per als playoffs. A més, amb la franquícia va arribar a una final de conferència (2013), va ser nomenat millor jugador defensiu de l'any (2012-2013) i va participar tres vegades a l'All-Star (2012, 2015 i 2017). D'altra banda, compta amb diversos rècords amb l'equip com líder en minuts jugats, partit iniciats, tirs de camp i lliures, rebots defensiu, rebots totals i taps; i és el segon jugador de l'equip amb més partits jugats (769) i punts anotats (11.684). Marc va veure al costat de la seva esposa i les seves dues filles com el seu número 33 ascendia fins al més alt del FedExForum. Visiblement emocionat, abrigat per la seva família -on no va faltar el seu germà Pau Gasol-, molt volgut per totes les persones allí presents

i entre aplaudiments. "Cap dels meus somnis passava per una cosa així". Van ser les paraules de Marc Gasol abans del seu gran moment. Així, Marc i Pau es converteixen en els primers dos germans a rebre un honor així a l'NBA.

### Tot un símbol

D'altra banda, el passat diumenge 21 d'abril l'Estadi Baldri Aleu es va vestir de festa. Un dels grans ídols dels darrers anys va tenir un més que merescut homenatge. Es tracta d'Afa Tauli, fins ara el capità de la Unió Esportiva Santboiana. Després de dotze anys defensant els colors de l'equip degà del rugbi nacional, el número 8 va decidir penjar les botes. Cal recordar que el jugador samoà va arribar a l'equip a la campanya 2012-13 procedent de la lliga d'Alemanya i ha jugat

un total de 204 partits amb el club baixllobregatí. En el seu lloc, a la tercera línia, es va consolidar com a un referent per la seva capacitat de lluita, potència física, tècnica i verticalitat en el joc obert. La seva gran qualitat va contribuir a aconseguir diversos èxits esportius amb la 'Lliga del centenari' de Divisió d'Honor, Copes del Rei, una Supercopa d'Espanya i dues Supercopes de Catalunya. Una important lesió a l'espatlla va avançar la seva retirada. I va ser en el partit de la darrera jornada de la segona fase de la Lliga, que va enfrontar la UE Santboiana davant El Salvador, que l'entitat li va retre l'homenatge.

Sens dubte, dos esportistes d'elit, un al bàsquet i un altre al rugbi, que han dut amb orgull el nom de Sant Boi de Llobregat per arreu del país i del món.



## SUCCESSOS

# Robaven targetes de crèdit a persones en caixers automàtics de Cornellà

Els autors dels robatoris esbrinaven el número personal simulant ajudar-les

Els Mossos d'Esquadra de la Unitat d'Investigació de Cornellà van detenir el 3 d'abril tres homes d'una mateixa família, de 20, 25 i 50 anys, com a presumptes autors d'un delictes de pertinença a grup criminal i set delictes d'estafa, en la modalitat "scalping". La investigació es va iniciar durant el darrer trimestre del 2023 quan els agents van tenir coneixement de tres estafes comeses en un caixer automàtic, de la mateixa entitat bancària, a

Cornellà de Llobregat. Durant els mesos d'octubre a desembre, tres clients de l'entitat, en diferents dies, van trobar a faltar les seves targetes de crèdit després de ser distrets per persones que suposadament intentaven ajudar-los amb l'excusa aparent que un dels caixers no funcionava correctament. En tots tres casos, els autors utilitzaven el mateix modus operandi: les víctimes eren distretes per persones que els indicaven que havien d'introduir la targeta en un

altre dels caixers i teclejar novament el seu número d'identificació personal, més conegut com a pin, per realitzar l'operació, ja que el caixer en que operaven suposadament estava fora de servei o donava algun tipus d'error. Posteriorment, les tres víctimes van trobar a faltar les seves targetes, pensant en alguns casos que havien quedat atrapades a la ranura del caixer. Poc després, van adonar-se que havien utilitzat fraudulentament la seva



Fotos: Mossos d'Esquadra

targeta i havien realitzat extraccions en efectiu a altres caixers o compres en establiments comercials propers. Els investigadors van detectar diverses coincidències en tots tres casos i van determi-

nar que el mateix grup de persones, de manera coordinada, havien distret les víctimes per apoderar-se de les seves targetes i havien observat la numeració pin de manera prèvia.

## Desballestaven motos robades

Els Mossos d'Esquadra van detenir dos homes, de 46 i 51 anys, com a presumptes autors de sis delictes de recepció relacionats amb el robatori de motocicletes. Guardaven i desballestavien les motociclistes robades a Cornellà i, posteriorment, venien les peces i accessoris a través d'una aplicació de compravenda on haurien aconseguit més de 160.000 euros.



## Tiroteig contra una façana d'un edifici de Sant Feliu de Llobregat

Els Mossos d'Esquadra van obrir una investigació per esclarir i identificar el o els autors el vespre 27 de març a Sant Feliu de Llobregat. Els agents policials van rebre l'avís al voltant de les 21 hores d'uns testimonis que van presenciar el succés. Segons va confirmar la policia, una o unes persones haurien arribat al carrer General Manso amb vehicle i es va fer un parell de trets a la façana d'un edifici. Posteriorment, el cotxe va marxar a gran velocitat. L'incident no va provocar ferits i, a hores d'ara, no hi ha cap detingut.

## Recuperen un total de 800 quilos de cable de coure a Viladecans

Els Mossos d'Esquadra van obrir una investigació per esclarir i identificar els autors d'un robatori i un intent de robatori de cable de coure a Molins de Rei i Pallejà respectivament. De fet, es va poder recuperar al Parc Agrari (Viladecans) 800 quilos d'aquest material metàl·lic al Parc Agrari, que tot apunta que podria ser procedent del robatori al municipi molinenc. A l'altre municipi, els lladres no van poder sostreure cap mena de material, ja que els agents policials es van personar ràpidament quan van rebre l'avís.

## Un home troba cinc revòlvers i una pistola a Castelldefels

La Guàrdia Civil, a requeriment dels agents de Mossos d'Esquadra, van retirar de la circulació cinc revòlvers i una pistola en mal estat d'un domicili del carrer Bécquer de Castelldefels. Els fets van passar el passat dimecres 10 d'abril, al voltant de les onze del matí, quan un home va alertar als agents policials que havia trobat en una casa diverses armes de foc procedents d'una herència. Ràpidament, els agents policials es van mobilitzar i van poder donar solució a la demanda de la persona.

# Investiguen la mort violenta de tres membres d'una família al Prat

El pare s'havia suïcidat a l'estació del tren del municipi baixllobregatí hores abans

Agents de la Policia de la Generalitat-Mossos d'Esquadra de la Divisió d'Investigació Criminal (DIC) de la Regió Policial Metropolitana Sud investiguen la mort violenta d'una dona, de 43 anys, i dels seus dos fills menors d'edat -de 8 anys- localitzats al seu domicili del Prat de Llobregat al carrer Agramunt. Hores abans s'havia tingut coneixement que un home de 42 anys, que va resultar ser el pare dels menors, s'havia suïcidat a l'estació del Prat del Llobregat. Es va decretar el secret de sumari i els mossos treballen per esclarir

els fets -al tancament de la present notícia-. Segons el Tribunal Superior de Justícia de Catalunya no constaven antecedents entre la parella. El jutjat d'instrucció 5 del Prat és l'encarregat de seguir la causa. Els serveis municipals d'educació i d'acció social es van posar en contacte amb el centre educatiu al qual assistien els menors per oferir-los acompanyament social i psicològic en la gestió del cas. Amb la confirmació d'aquest cas, el nombre de feminicidis d'enguany sumaven dues, corresponents a cinc dones, dues criatures

assassinades per violència masculista juntament amb la seva mare, i tres feminicidis vinculats amb finalitat de violència vicària. Per manifestar el rebuig a la violència masculista, l'Ajuntament del Prat va decretar tres dies dol i va convocar una concentració pública a la plaça de la Vila.

### A trets

D'altra banda, agents de la DIC dels Mossos d'Esquadra i de la Unitat Orgànica de Policia Judicial (UOPJ) de la Guàrdia Civil de Tarragona van detenir deu persones, d'entre 22 i 63 anys, a la demarcació de Tarragona i el

Prat de Llobregat a qui se'ls atribueixen delictes de falsificació de moneda, tràfic de drogues, tinença il·lícita d'armes de foc, robatori de vehicles de motor, falsedat documental, defraudació de fluid elèctric i pertinença a grup criminal. Els investigadors van detectar que els membres del grup mantenien un alt nivell de vida incompatible amb els ingressos que suposadament declaraven. Disposaven de vehicles d'alta gamma i els exhibien de manera ostentosa. També es reunien, a diferents locals de Salou i Reus, amb altres organitza-



Foto: Google Maps

cions provinents de països del nord d'Europa implicades en aprehensions de marihuana en diferents països. En el seu dia a dia, i malgrat l'ostentació del nivell de vida que duïen a terme, també realitzaven nombroses manobres de contra vigilàncies en els seus desplaçaments.

## Incendi en una llibreria

Els Bombers de la Generalitat van haver d'activar tres dotacions per pagar un incendi en una llibreria del Prat de Llobregat. Els fets van passar al voltant de les 17:50 hores a la carretera de la Marina. La propietària va intentar sufocar el foc, però va resultar ferida amb cremades a les mans i per inhalació de fum. El SEM la va atendre i, posteriorment, la va traslladar a l'Hospital de Bellvitge. Una part del magatzem va quedar afectat pel foc així com la resta del local pel fum. Durant el treball dels bombers, l'establiment comercial del costat va ser desallotjat com a mesura de prevenció.

## Denunciats per un delictes contra la fauna a Sant Vicenç

Els Mossos d'Esquadra, de la Unitat de Medi Ambient de la Regió Policial Metropolitana Sud, van denunciar dos homes, un major i un menor d'edat, com a presumptes autors d'un delictes contra la protecció de la fauna a Sant Vicenç dels Horts. Els fets es van produir el 19 de març al matí, quan una patrulla de la Policia Local de la població va veure dos homes amagats a la llera del riu Llobregat. Els homes tenien una gàbia amb un ocell fringíl·lid a l'interior, que utilitzaven de reclam perquè s'apropessin altres ocells.

## Enxampades tres persones per fer foc en un bosc de Corbera

Agents dels Mossos d'Esquadra, amb la col·laboració de la Policia Local, van denunciar a tres persones com a presumptes autors d'un incendi forestal en grau de temptativa. Els fets investigats van tenir lloc el 13 de març, al migdia, quan un grup de joves van fer un foc a una zona boscosa a prop del famós pessebre vivent. Una dotació de Policia Local va ser alertada pels veïns de la zona i va adreçar-se al lloc on van identificar uns joves a prop de la zona. Els mateixos veïns van apagar el foc.

## Un ferit greu per cremades en un incendi d'una armeria de Pallejà

Una persona va resultar ferida de gravetat, amb cremades, a conseqüència d'un incendi d'una armeria de Pallejà. Els fets van passar al carrer Atlàntida del municipi baixllobregatí. Els Bombers de la Generalitat van rebre un avís que alertava d'un curtcircuit d'una màquina que ha provocat el foc a les 11.47 hores. Set dotacions s'han desplaçat fins al lloc del succés i van poder extingir les flames (14:41 h). En el moment del succés, també es trobava el fill del propietari, que no va resultar ferit.



# El salari de referència metropolità és de 1.516 euros mensuals

L'habitatge (lloguer o hipoteca i factures) s'endu el 45% del pressupost

L'Àrea Metropolitana de Barcelona (AMB) ha actualitzat el salari de referència metropolità amb l'objectiu de fer visibles les variacions dels preus dels béns i serveis que componen la cistella de necessitats bàsiques i reflectir, així, com afecta l'evolució de l'economia en els costos de vida de la població. Enguany, el càlcul del salari de referència metropolità ha estat elaborat per les consultores Daleph i Ksnet. El salari de referència mitjà a la metròpolis de Barcelona va ser, durant el 2023, de 1.516,73 €/mes. Això suposa que les famílies de l'àrea

metropolità van necessitar un 4,76% més que l'any 2022 per fer front a les necessitats bàsiques de les llars. Aquell any, el salari de referència metropolità es va situar en 1.447,49 €/mes. La pujada en els preus de l'alimentació i les despeses de la llar va provocar que el 2023 calguessin més diners per fer front al cistell de la compra i a les necessitats bàsiques que l'any anterior, amb una pujada del pressupost del 10% i del 8,1%, respectivament. L'any 2023 fer la compra va ser, de mitjana, 56,38 €/mes més car que l'any 2022, i pagar els subministraments (aigua,

llum, gas i telèfon) va costar 19,87 €/mes menys. Amb tot, les despeses associades a l'alimentació i els subministraments van representar el 34% del salari de referència. Per al conjunt de llars metropolitanas, el 2023 les despeses relacionades amb el lloguer o la hipoteca es van mantenir com l'any anterior i van suposar el 34 % del total del pressupost de necessitats bàsiques. No obstant això, si a aquesta partida s'hi sumen les despeses de la llar (11%), l'habitatge s'endu el 45% del pressupost de necessitats bàsiques. Pagar el transport va costar menys. Concreta-

ment, s'hi va destinar un 2% del pressupost de necessitats bàsiques. La rebaixa substancial dels títols de transport públic impulsada pel govern estatal i reforçada per les administracions competents, incloent-hi la gratuïtat de Rodalies, són els principals motius que aquesta partida s'hagi reduït des del 2021. Destaca l'augment del pressupost destinat a les despeses extraordinàries, com ara millores a l'interior de l'habitatge o compra d'electrodomèstics, que es va elevar fins a un 18%, tres punts percentuals més que l'any 2022.



## Llars per sota del pressupost

En aquesta edició, s'ha fet una aproximació al nombre de llars de l'àmbit metropolità que es troben per sota del pressupost de necessitats bàsiques. Segons dades de les estadístiques metropolitanas sobre condicions de vida (EMCV) de l'Institut Metròpoli per als anys 2021 i 2022 (últimes dades disponibles), al voltant del 43% de les llars de l'àrea metropolitana de Barcelona es troben per sota d'aquesta xifra. Aquest percentatge és superior per a les llars de Barcelona (45%) i algun punt per sota per a la resta de l'àrea metropolitana, sense comptar amb Barcelona (41%). Els percentatges més alts de llars que es troben per sota del pressupost de necessitats bàsiques són els d'una persona sola amb fills a càrrec, seguit de les llars compostes per una persona sola. Aquests percentatges es redueixen considerablement amb el cas de llars de tres adults sense fills o d'una parella sense fills.

## La Guia Michelin reconeix quatre restaurants del Baix

Royal Bliss, la gamma de mixers premium, va lliurar les plaques dels 'Restaurants Recomanats' en la Guia Michelin España 2024 a 150 establiments de Catalunya. Per províncies, 85 establiments de Barcelona, 38 de Girona, 13 de Lleida i 14 restaurants de Tarragona. Entre els quals hi ha quatre al Baix Llobregat: Berri (Castelldefels), L'Àpat (Molins de Rei), La Bonaigua (Sant Just Desvern) i Follia (Sant Joan Despí). La distinció reconeix una cuina de qualitat de la mà d'un xef. Tots aquests restaurants representen aquesta cuina d'alta qualitat.

## Lourdes Borrell aposta per "la formació, l'empresa i l'ocupació"

El Fòrum Empresarial del Llobregat va celebrar un Desdejuni amb Lourdes Borrell, alcaldessa de Sant Feliu de Llobregat, per parlar sobre la situació actual i les perspectives per al teixit empresarial de la ciutat. L'alcaldessa va destacar la importància de no treure polígons per posar habitatges "perquè els necessitem per generar riquesa en el territori". També va advocar pel corredor del Mediterrani: "Ho necessitem per al transport de mercaderies". En aquesta línia, va manifestar que "si volem que hi hagi indústria, necessitem potenciar la mobilitat del territori."

## Acord de suport a les entitats i als promotors de l'economia

Els grups municipals de Cervelló (M'estimo Cervelló-PSC, Cervelló de primera-ERC-AC, Sempre per Cervelló i VOX) van signar un document amb el compromís de donar suport a les fires i activitats del municipi de promoció de les entitats, l'emprenedoria i el comerç de proximitat. A més, van acordar que els grups polítics no participaran en aquesta mena d'esdeveniments col·locant carpes o estands en els recintes firals o mitjançant accions concretes de difusió per tal de no treure el protagonisme a les entitats, les empreses o els establiments comercials que hi participin.

# El president de PIMEC va visitar la comarca

Cañete es va reunir amb empresaris i de diversos sectors

El president de PIMEC, Antoni Cañete, va visitar el Baix Llobregat per conèixer de primera mà quines són les necessitats i les problemàtiques del teixit empresarial del territori. En el marc de la jornada, el president de PIMEC va visitar tres empreses del territori acompanyat del president de PIMEC Baix Llobregat-L'Hospitalet, Joan Soler. L'empresariat li va fer arribar a la patronal quines són les seves inquietuds en l'actualitat, que es basen principalment en la falta de finançament, la manca de



Foto: Pimec

perfiles professionals adaptats a les necessitats del mercat laboral i el desenvolupament de la Formació Professional Dual. "És imprescindible analitzar conjuntament la realitat de les

empreses del Baix Llobregat per poder recollir totes les seves necessitats i determinar les accions que podem dur a terme per millorar la seva competitivitat", va afegir Antonio Cañete.

# Augmenten les altes d'autònoms i societats

I també pugen els Punts d'Atenció a l'Emprenedoria

Els Punts d'Atenció a l'Emprenedoria de la província de Barcelona van trametre el passat 2023 un total de 1.454 altes d'activitat (1.100 autònoms i 354 societats), un 12% més que l'any anterior. També van tramitar 176 baixes d'empreses, principalment autònoms, xifra lleugerament inferior a les 183 baixes tramitades el 2022. Aquests serveis, que permeten constituir les formes jurídiques més habituals de manera telemàtica i gratuïta, van fer 1.454 altes d'activitat a la província de

Barcelona el 2023. Els ens locals amb més activitat el 2023 van ser els Punts d'Atenció a l'Emprenedoria de l'Ajuntament de Castelldefels amb 148 altes, la Mancomunitat Penedès-Garraf amb 132 altres, i l'Ajuntament de Sabadell amb 122 altes. Pel que fa al temps de tramitació, el 38% de les altes d'autònoms es van tramitar en menys d'1 dia, el 30% entre 1 i 5 dies, el 16% entre 5 i 10 dies i el 6% més de 10 dies. En el cas de les societats civils, el 100% es va gestionar en menys d'1 dia. En relació amb les societats li-

Foto: Diputació



mitades, el 69% es va tramitar en menys d'un dia, el 17% entre 1 i 5 dies, el 8% entre 5 i 10 dies, i el 6% en més de 10 dies.

## Impost per a 21.000 finques rústiques

Una xifra aproximada de 21.000 finques rústiques de l'Àrea Metropolitana de Barcelona (AMB) passaran aquest 2024 a pagar el tribut metropolità (TM), del qual estaven exemptes fins ara. La recaptació per la nova tributació serà d'uns 205.000 euros anuals aproximadament.

## Coca-Cola acomiada 44 treballadors a Esplugues

Coca-Cola reduirà l'Expedient de Regulació d'Ocupació (ERO) i finalment acomiadarà 44 treballadors del centre d'Esplugues de Llobregat. Es tracta de vint empleats menys respecte dels previstos inicialment, segons han explicat els sindicats després de reunir-se amb la companyia.

## Seat va tenir benefici rècord de 625 milions

Seat va aconseguir el 2023 un benefici operatiu rècord de 625 milions d'euros, amb un increment de 592 milions d'euros. Això representa una millora de la rendibilitat sobre les vendes de 4,1 punts percentuals. El volum de negoci va ser de 14.333 milions d'euros.

## Reig Jofre obrirà una filial a la República Txeca

Reig Jofre, amb seu a Sant Joan Despí, obrirà durant aquest any una filial a República Txeca, on preveu començar a comercialitzar productes de les branques de dermatologia i osteoarticular. L'obertura de la nova oficina els permetrà vendre també a Eslovàquia.



## MEDI AMBIENT

# L'ACA restaurarà la maresma de les Filipines-Remolar

Tindrà un pressupost superior als 1,3 milions d'euros

L'Agència Catalana de l'Aigua (ACA) ha posat a licitació les obres per a restaurar la maresma de les Filipines-Remolar, en el delta del Llobregat. Al terme municipal de Viladecans. Amb un pressupost superior als 1,3 MEUR, aquesta actuació compta amb finançament dels fons europeus Next Generation. L'actuació prevista es duria a terme en dues fases. En la primera d'elles es preveuen actuacions com el bombament des de dos punts que aportaria aigua de bona qualitat des del freàtic cap a les diferents zones de la maresma, mentre que les actuacions complementàries inclouen l'anivellament de motes i camins per tal d'evitar inundacions d'aigua contaminada i obres d'ajust i reparació de diferents comportes i canonades que comuniquen els diferents sectors de la maresma per millorar la seva



Foto: Arxiu

gestió. Pel que fa a la segona fase dels treballs, es preveu la instal·lació d'una xarxa de piezòmetres a l'aqüífer superficial pel seguiment i control, la instal·lació de sensors de mesura i control en els diferents punts d'obra i, finalment, la plantació de vegetació autòctona (Vinca major, Vitex agnus-castus, Tamarix gallica). La maresma de les Filipines-Remolar forma part d'una massa d'aigua que segons el Pla de gestió del Districte de la conca fluvial de Catalunya 2016-2021 es troba en estat "dolent". Aquest fet es deu bàsicament als sobreeiximents d'aigua contaminada que rep procedents del canal de la Vidaleta, així com de les aigües eutrofitza-

des de la llacuna del Remolar. A més, en períodes secs, la problemàtica és l'absència total d'aigua, amb la consegüent pèrdua de qualitat i de biodiversitat d'un dels espais del delta del Llobregat que fa uns anys mantenia un millor estat de conservació.

## Investigació

D'altra banda, la Fiscalia de Medi ambient de Barcelona ha obert diligències de recerca arran de la denúncia de la Federació d'Ecologistes de Catalunya (EdC) contra el director de l'Agència Catalana de l'Aigua (ACA), Samuel Reyes, per les reduccions de cabals ecològics dels rius Muga, Ter i Llobregat davant l'emergència per sequera. El

grup ecologista considera que podria haver-hi un delictes contra el medi ambient al director de l'organisme que va avalar l'acord de Govern per reduir els cabals ecològics dels rius i han demanat el cessament de Reyes. L'entitat recorda que en l'acord del Govern es demanava l'establiment d'un règim de cabals ecològics "que mantingui, com a mínim, la vida piscícola que de manera habitual habita o pugui habitar en un riu i la seva vegetació", i van valorar que amb la reducció de cabals prevista no es garanteix aquesta preservació. A més, van criticar que s'ha "avalat l'impacte greu sobre aquests espais naturals de manera incomprensible", atès que a més són espais protegits per la Xarxa Natura 2000. L'acord del Govern implica que, en l'estat d'emergència, el riu Llobregat reduiria el seu cabal de 4.300 a 250.

## Patrocini per expandir les basses del riu Llobregat

Ciments Molins i Damm participaran en un projecte de la Comunitat d'Usuaris d'Aigües de la Vall Baixa i Delta del Llobregat (Cuadll), que té com a objectiu l'expansió de les basses en les proximitats del riu Llobregat per a millorar l'aprofitament de les aigües subterrànies, segons ha avançat Europa Press. A través de la construcció d'elements de captació i canalització de l'aigua del riu, "s'espera permetre la recàrrega de l'aqüífer, millorant tant el seu estat quantitatiu com qualitatiu", explica l'empresa cimentera ubicada a Sant Vicenç dels Horts. Els treballs, que s'emmarquen en la segona fase del projecte liderat per l'entitat, suposen l'ampliació de la zona de basses d'infiltració per a la recàrrega de l'aqüífer en la zona de Molins de Rei.

## Segona franja de protecció d'incendis a Sant Vicenç

L'Ajuntament de Sant Vicenç dels Horts està decidit a protegir-se contra possibles incendis forestals en el seu municipi, situació agreujada pels efectes de la sequera prolongada que també pateix la vegetació. Així, ha començat les tasques per crear una franja de vint metres d'amplada al perímetre del barri de la Font del Llargarut. La finalitat és millorar la seguretat del veïnat davant el risc d'incendi, i així també poder planificar una correcta gestió operativa per part dels cossos d'emergència vers un incendi forestal a la zona.

## Baten rècords a la Marató de l'Estalvi Energètic a Sant Boi

Sis centres escolars de Sant Boi de Llobregat van participar el passat mes de febrer en la novena edició de la Marató d'estalvi energètic contra la pobresa energètica i el canvi climàtic. Els centres van aconseguir reduir els seus consums energètics: -37% de consum de gas (60.559 kWh), -26% de consum elèctric (6.840 kWh), -20% m3 de consum d'aigua (137.000 litres), -35% d'emissions de CO2 a l'atmosfera (12,8 tones) i 4.041 euros d'estalvi econòmic.

## Un gran temporal marítim afecta el litoral baixllobregatí

Van tornar els episodis de destrucció del litoral baixllobregatí. L'intens temporal de llebeig que el passat diumenge 31 de març va afectar el litoral català, el segon en tres dies, ha colpejat amb força les platges del Garraf i el Baix Llobregat. Els efectes s'han deixat sentir especialment a la platja de Gavà, Castelldefels, Viladecans i el Prat de Llobregat. El canvi climàtic i una dinàmica atmosfèrica alterada a les nostres latituds estan implicant oscil·lacions brusques en la successió de les estacions de l'any i en la "normalitat climàtica" que coneixíem fins ara. Aquesta nova realitat té implicacions en la gestió integral de les platges, ja que la preparació de la temporada alta se solapa amb l'arribada de temporals forts com la Borrasca Nelson, fet que requereix una planificació més complexa i exhaustiva.

## Cervelló celebra una nova edició del concurs "Cervelló en flor"

El concurs cervellonenc arriba a la tercera edició amb l'objectiu de decorar el poble d'una manera diferent amb l'arribada del bon temps i de la festa del patró de Catalunya, Sant Jordi, fent servir plantes, flors, elements decoratius, elements artístics, entre altres, i mantenir-lo així durant tot el període del concurs, que anirà del 22 al 23 d'abril. Enguany, a causa de la sequera, es valorarà la utilització de material reciclat o creacions artístiques fetes amb flors artificials. Les inscripcions del concurs de guarniment de balcons, finestres, jardins i aparadors es va obrir el 2 d'abril.

## TECNOLOGIA

# El nou portal Viladecans al Dia aplega les dades de mobilitat

Centralitza en un únic espai la informació i l'ofereix en temps real

El nou portal web Viladecans al Dia, desenvolupat per l'Ajuntament amb fons europeus NextGenerationEU amb el suport del Ministeri de Transports, centralitza en un únic espai la informació sobre mobilitat a la ciutat, també aquella en temps real. L'objectiu és que tothom tingui a la seva mà dades per apostar per una mobilitat més eficient i sostenible. Penjarà directament del web municipal, però un accés directe és <https://aldia.viladecans.cat>. La tecnologia permet tenir cada vegada més informació per planificar els desplaçaments, però en

molts casos porta a estar pendents d'aplicacions diferents segons el servei que volem fer servir. Aplega moltes dades, incorporant cinc visors temàtics interactius amb 32 capes d'informació que posen a l'abast tant dades obertes municipals com d'altres organismes, esdevenint una eina pionera a l'entorn. La plataforma també permet localitzar sobre plànol, entre d'altres, carrils bici i ciclocarrers, aparcabicletes, punts de recàrrega elèctrica, places d'estacionament per a persones amb discapacitat o zones d'estacionament regulat i de càrrega i descàrrega.

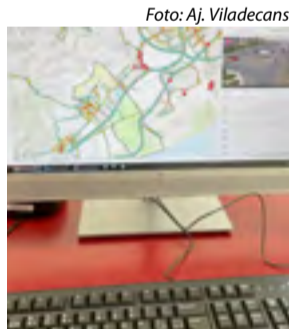


Foto: Aj. Viladecans

## L'app Viladecans&Tu

D'altra banda, la intel·ligència artificial s'incorpora al servei Viladecans Soluciona, que permet la ciutadania informar d'incidències a l'espai públic amb l'aplicació mòbil municipal Viladecans&Tu.

L'objectiu és fer el seu ús més fàcil a tothom, lluitant contra la bretxa digital, així com agilitzar-ne la gestió. A través de la mateixa fotografia que la persona usuària pren per comunicar la incidència, es detecta automàticament la categoria a la qual correspon i, per tant, al departament al qual se'n deriva. L'eina, a més, ha incorporat a l'app un servei d'avís automàtic sobre la congestió de la circulació a l'autopista C-32. Les alertes adverteixen de l'inici i del final d'una retenció important gràcies a l'anàlisi de les imatges de les càmeres de trànsit a partir d'intel·ligència artificial.

## Nous serveis digitals per als mercats municipals de Gavà

Els mercats municipals fan un pas més per adaptar-se a les necessitats actuals i futures de la ciutadania a través del projecte "Apropant el mercat: competitiu, digital i sostenible". Es posen en marxa nous serveis que s'articulen al voltant de quatre eixos: la transformació digital i formació, la distribució urbana de mercaderies, la sostenibilitat i l'economia circular i el foment del relleu generacional.

## Citilab de Cornellà de Llobregat va acollir la Fira STEAMakers

Citilab va ser la seu de la Fira STEAMakers 2024, un espai de trobada dedicat a l'intercanvi de coneixement entre estudiants d'ESO de dotze centres educatius catalans que van exposar els projectes educatius que van desenvolupar amb tècniques de robòtica i programació educatives. La cita va aplegar unes 400 persones, entre estudiants, docents i professionals del món de l'educació.



## Paula S. Piedad guanya el 49è Premi de Poesia Martí Dot

La cornellanenca va assolir el guardó per 'La Represa del plaer'

La cornellanenca Paula S. Piedad (21/07/1997) va ser la guanyadora del Premi de Poesia Martí Dot 2024 pel seu poemari "La represa del plaer". L'acte de lliurament dels guardons es va celebrar el passat diumenge 24 de març a l'auditori del Palau Falguera i va tancar la XIII Setmana de la Poesia de Sant Feliu de Llobregat. L'acte va estar precedit per un recital del darrer guanyador del cer-

tamen, Albert Rabell, que va presentar el seu treball 'Fora de la nosa'. A més, van clausurar l'edició d'enguany de la Setmana de la Poesia la formació local Dixieland Preachers i el seu espectacle 'Poeta a Nova Orleans'.

### Trenta-un poemaris

En aquesta edició s'han presentat un total de trenta-un poemaris, de setze poetesses i quinze poetes. Cada aportació consisteix en un recull



Foto: Aj. Sant Feliu

de poemes originals i inèdits, escrits en català, en quantitat suficient per integrar un volum, aproximadament uns 300 versos. El certamen de poesia Martí Dot, adreçat a

menors de 36 anys, pretén promoure la creació literària en català ajudant especialment els joves poetes i poetesses a donar a conèixer la seva primera obra.

## Netflix presenta la primera pel·lícula de la climentona Aitana

Netflix va anunciar, a través d'X, que ja va finalitzar el rodatge de la primera pel·lícula d'Aitana: "Pared con pared". Ja es pot veure a través de la plataforma. La gravació s'ha fet a Madrid i explica la història d'una jove pianista i el seu antipàtic veí (Fernando Guallar), que necessita silenci absolut per a treballar. La cantant climentona no ha afegit res sobre aquest tema, encara que sí ha compartit el vídeo de Netflix i algunes fotografies del seu

personatge. Segons avança Cinemanía, al tancament de la present notícia, que és un remake de la francesa Després de la paret (2015) i és dirigida per Patricia Font. Té el mateix títol i que completen el repartiment Natalia Rodríguez, Adam Jezierski, Paco Tous i Miguel Ángel Muñoz, entre altres.

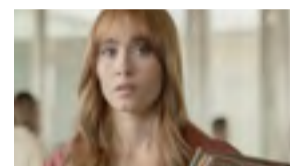


Foto: Arxiu

## El Prat i Cornellà participaran en la biennial d'art europea Manifesta 15

A la Casa Gomis del municipi potablava, a La Ricarda, es farà una àrea d'actuació del programa amb el nom "Equilibrant conflictes"

Es va presentar la biennial d'art europea Manifesta 15 amb nous detalls del programa per a la quinzena edició que celebrarà, amb el suport de la Diputació, del 8 de setembre al 24 de novembre en dotze ciutats de la província de Barcelona, entre

les quals hi ha el Prat i Cornellà. El programa, que durarà setanta-vuit dies, es desenvoluparà al voltant de tres clústers temàtics de la província de Barcelona que, segons els organitzadors, representen les ciutats on es produiran les grans transformacions urba-

nes futures i que serveixen de mirall per a la resta d'Europa. El primer d'aquests nodes és el de l'àrea del Besòs on, sota el nom "Imaginant futurs" i amb les tres xemeneies de Sant Adrià com a símbol de llegat industrial, es presentaran propostes culturals per a un progrés sostenible i de regeneració urbana i social.

La segona àrea d'actuació és el delta del Llobregat, batejada amb el nom "Equilibrant conflictes" i amb el centre neuràlgic a la Casa Gomis, a La Ricarda del Prat de Llobregat, que estarà dedicat a la dicotomia entre la conservació ecològica i el desenvolupament urbà. D'altra banda, l'edifici La Caldereria, de Cor-

nellà de Llobregat, també s'hi faran activitats dins d'aquesta segona àrea d'actuació. Finalment, la serra de Collserola i el Vallès delimiten l'espai anomenat "Cuidar i cuidar-nos", centrat en el poder curatiu de les arts i la cultura, representat pel parc de Collserola i el Monestir de Sant Cugat, on les propostes que es presen-

taran contemplin la natura i el patrimoni cultural com a clau del benestar de la regió metropolitana. Per mostrar aquestes intervencions una estructura mòbil itinerant acollirà el programa de les Focus Weeks de Manifesta 15 que s'instal·larà durant una setmana a cada una de les dotze ciutats metropolitanas.

## El Festival Dansa Metropolitana va aplegar més de 47.000 espectadors

Es va registrar una mitjana del vuitanta per cent d'ocupació a les sales

El Festival Dansa Metropolitana va tancar la seva setena edició, que durant aquest mes de març ha programat més de 260 activitats culturals en diferents espais de dotze ciutats de l'àrea metropolitana de Barcelona, que han aplegat 47.100 espectadors. El festival ha presentat 267 propostes, amb 144 funcions d'espectacles, 28 pel·lícules, 22 activitats paral·leles i

46 activitats educatives, que han tingut lloc en un total de 107 espais, informa l'Institut de Cultura de Barcelona (Icub). La setena edició ha "destacat" per l'augment de propostes internacionals amb dinou espectacles, sent França el país amb més presència amb vuit coproduccions. En total, dotze municipis de l'àrea metropolitana de Barcelona han acollit propostes

del festival: Badalona, Barcelona, Cornellà de Llobregat, el Prat de Llobregat, Esplugues de Llobregat, Granollers, l'Hospitalet de Llobregat, Sabadell, Sant Cugat del Vallès, Santa Coloma de Gramenet, Terrassa i Viladecans. En la programació d'enguany, s'ha registrat una mitjana del 80% d'ocupació a les sales, i en els espais públics i gratuïts hi ha hagut 11.472 espectadors.

### Projecte Artèries

Enguany, finalment, el projecte Artèries ha posat l'accent en la dansa urbana, entès com a fenomen metropolità, ha fet de fil conductor per acostar la dansa a tota la ciutadania, en una experiència de transmissió del coneixement que ha implicat coreògrafs professionals i estudiants de les escoles de dansa metropolitanas.



Foto: Arxiu

## Descobreixen tres noves boques de mines a les Ferreres de Gavà

El patrimoni prehistòric de Gavà no s'atura. Les intervencions arqueològiques en curs a la zona de les Ferreres han permès identificar tres noves boques de mines prehistòriques que se sumen a les vint-i-una detectades en aquest indret entre 2018 i 2021. De les vint-i-quatre obertures mineres de les Ferreres, tres d'elles han estat descobertes recentment, a finals de l'any 2023, en el marc d'un nou projecte quadriennal. Les troballes estenen una mica més el complex miner neolític vers el límit nord-oest del municipi, enfilant-se per la serra de les Ferreres.

## L'Arxiu Comarcal celebra els quaranta anys de vida

L'Arxiu Comarcal del Baix Llobregat, situat a Sant Feliu de Llobregat, celebra els quaranta anys de servei a la ciutadania, preservant, conservant, tractant i difonent el patrimoni documental d'àmbit comarcal, en un acte que tindrà lloc aquest vespre amb la consellera de Cultura, Natàlia Garriga. L'arxiu forma part de la Xarxa d'Arxius Comarcals del Departament de Cultura (XAC), distribuïda per totes les comarques catalanes. Es va crear l'abril de 1983 i és un referent pel seu impuls i suport a la recerca i el coneixement, i a la promoció dels serveis didàctics en l'àmbit educatiu.

## El Premi de Poesia Narcís Lluís i Boloix ja té guanyadors

El Premi de Poesia Narcís Lluís i Boloix de Sant Vicenç dels Horts, que compta amb la col·laboració del Departament de Cultura de la Generalitat, es consolida al territori i ha celebrat la seva vuitena edició. El guanyador final va ser Jordi Cervera amb la seva obra titulada 'Un error, les fulles, l'udol'. En la categoria de Poema, el guardó va ser concedit a la vicentina Sara Cabrera Corbacho pel seu treball titulat 'Bola de pèl'. Així mateix, també es va fer una Menció per a autors i autores locals, en aquesta ocasió a Teresa Sabater, per la seva obra 'L'ou que es mou'.



## ESPORTS

## Gran estrena del Cornellà At. a la primera jornada Lliga

Foto: RFEA



L'equip masculí del Cornellà Atlètic, que feia d'amfitrió a l'Estadi Municipal Pilar Pons, es va enfrontar a l'Hospitalet Atletisme, al FACSA Playas de Castelló i al Tenerife Caja Canarias en la primera jornada de Divisió d'Honor Lliga Joma. Els verds van acabar segons. D'altra banda, l'equip femení, que competia a Durango a la primera jornada de Primera Divisió Lliga Joma femenina. Les cornellanenques van acabar en primer posició i s'apropen al seu objectiu de pujar a Divisió d'Honor, la màxima categoria de l'atletisme nacional.

## El CEBLLOB va celebrar el Dia Mundial de l'Activitat Física

El Consell Esportiu del Baix Llobregat es va sumar al Dia Mundial de l'Activitat Física movent a prop de 13.000 infants i joves cap a l'activitat física a partir de la participació en els jocs escolars i a les diferents iniciatives de promoció de pràctica esportiva. A més, ho va celebrar amb un repte de gamificació. Tot un seguit d'activitats i iniciatives que van buscar conscienciar a infants i joves de la necessitat de practicar activitat física com a element fonamental de salut i benestar.

## El Baix Llobregat, de nou protagonista de La Volta 2024

L'espectacle del ciclisme professional va tornar al Baix Llobregat. Diversos municipis de la comarca van viure el pas de la 'serp multicolor' a la cinquena i la darrera etapa de la 103 edició de La Volta Ciclista a Catalunya. Viladecans va acollir l'arribada de la cinquena etapa on es va imposar Alex Laurance. A més, Sant Vicenç dels Horts va ser seu d'un esprint intermediari de la jornada. D'altra banda, Castelldefels i Gavà van acollir esprints especials durant la darrera etapa de la cursa ciclista.

## Participació santjoanenca a la Selecció Catalana femenina

La Selecció Catalana Absoluta femenina va tornar a competir cinc anys després. L'Estadi Municipal de Futbol Palamós-Costa Brava va acollir la gran festa del futbol femení català. Catalunya va guanyar Paraguai (5-1). Destacar la participació de quatre jugadores de l'FC Levante Las Planas (Berta Bou, Cristina Baudet, Laura Martínez i Irina Uribe).

BAIX LLOBREGAT

# El Barça CBS jugarà un any més a la Lliga Femenina Endesa

Finalitza la Lliga regular a la LEB Plata, LF2 i Lliga EBA amb resultats de tots els colors per als nostres representants

La temporada a la Lliga Femenina Endesa va finalitzar. Bona notícia per al Barça CBS d'Isaac Fernández, que va aconseguir, a falta d'una jornada per al final, la permanència a la màxima categoria el bàquet femení nacional. D'altra banda, la LEB Plata masculina, els dos representants comarcals, el CB Santfeliuenc i el CB Prat, es van classificar per al playoff d'ascens a la LEB Or (al tancament de la present notícia els potablava tenien un peu als quarts de final i els blaus estaven pràcticament eliminats als vuitens de final). D'altra



Foto: FCB

banda, a la Lliga Femenina 2, els resultats van ser molt diferents. El Segle XXI, que jugar a Esplugues de Llobregat, va aconseguir acabar primer del grup A, tot i que per

la seva singularitat no podrà optar a l'ascens de categoria. D'altra banda, el Viladecans BF es va quedar fora del playoff d'ascens a la Lliga Challenge. Mentrestant, el Bas-

ket Almeda, de Cornellà de Llobregat, malauradament va perdre la categoria. I a la Lliga EBA masculina, cap dels equips baixllobregatins jugarà per aconseguir l'ascens de categoria. El que va estar més a prop va ser el CB Castelldefels, que va acabar quart del grup C-B. El CB Martorell (C-A) i el CB Cornellà (C-B) van perdre la categoria. Precisament, el conjunt del Parc Esportiu Llobregat està travessant el pitjor moment de les darreres dècades de competició després d'haver assolit, no fa gaires anys, l'ascens a la LEB Or.

CORNELLÀ

# L'Stage Front Stadium va acollir un simulacre d'emergències

Un dia abans es va celebrar un Congrés sobre la temàtica

El passat 4 d'abril va tenir lloc la celebració d'un simulacre d'emergències a l'Stage Front Stadium de l'RCD Espanyol, a Cornellà de Llobregat. Van participar tots els convidats al congrés que es va celebrar dimecres 3 d'abril a més de voluntaris d'ONCE, Creu Roja, Mossos d'Esquadra, Policia Nacional, Policia local i actors, que van simular una catàstrofe durant el transcurs d'un partit de futbol i tot el procés de gestió i evacuació de víctimes i assistents al recinte esportiu. Així mateix, estudiants de la UAB

i la UB que cursen estudis de seguretat i emergències, van exercir d'observadors de l'exercici. Aquest simulacre va estar coordinat per LALIGA i Creu Roja, que va instal·lar en els voltants de l'estadi del RCD Espanyol un hospital de campanya i es va habilitar els espais pertinents per a atendre els ferits en aquest simulacre. D'altra banda, LALIGA i Creu Roja van organitzar el primer Congrés de Tecnificació i Gestió d'Emergències en Estadis de Futbol. En el congrés, que va comptar amb la col·laboració de l'ONCE,



Foto: LALIGA

AEMEF, Mossos d'Esquadra, Guàrdia Urbana de Cornellà, Policia Local del Prat, Policia Nacional, Guàrdia Civil i Ertzaintza, van participar més de 200 persones entre formadors, personal

de clubs i voluntaris. En aquesta primera edició es van donar cita també representants d'altres federacions de futbol com la portuguesa i representants del Comitè Tècnic d'Àrbitres.

Propera edició: **21 Maig**

ANUNCIAT EN AQUEST DIARI des de 100€

Telèfon: 615 87 33 44

LA PREMSA DELBAIX  
D.L.B - B-24636-2009

LA PREMSA DELBAIX no es fa responsable de la veracitat de la publicitat ni dels articles aliens a aquesta redacció. Es prohibeix la publicació, còpia o difusió de qualsevol tipus d'imatge, logotip, disseny, fotografia o continguts d'aquesta publicació sense el previ consentiment de l'editor, així com dels respectius propietaris intel·lectuals dels mateixos. L'empresa es reserva el dret de tramitar accions legals si es fa un ús il·legal.

Edita: GRUP BAIX MEDIA,S.L.

Publicitat i Atenció al client:

Tel. 615 87 33 44

mail@lapremadelbaix.es

Redacció:

Marçal Fontanals

mfontanals@lapremadelbaix.es

Mariano Martínez

mail@lapremadelbaix.es

Col·laboradors:

Astrid Roda de Sola

Josep Padilla

Fotografia:

arxiu i cesions

Generalitat de Catalunya  
Departament de la Presidència

Tiratge auditat per: **PJD**

www.ojd.es

Repartim en les següents poblacions:

CORNELLÀ DE LLOBREGAT

ESPLUGUES DE LLOBREGAT

SANT JOAN DESPÍ

SANT FELIU DE LLOBREGAT

SANT JUST DESVERN

MOLINS DE REI

SANT VICENÇ DELS HORTS

CERVELLÓ

LA PALMA DE CERVELLÓ

CORBERA DE LLOBREGAT

VALLIRANA

PALLEJÀ

SANTA COLOMA DE CERVELLÓ

SANT CLIMENT DE LLOBREGAT

SANT BOI DE LLOBREGAT

TORRELLES

VILADECANS

GAVÀ

CASTELLDEFELS

EL PRAT DE LLOBREGAT

Clases de inglés para todos los niveles y todas las edades

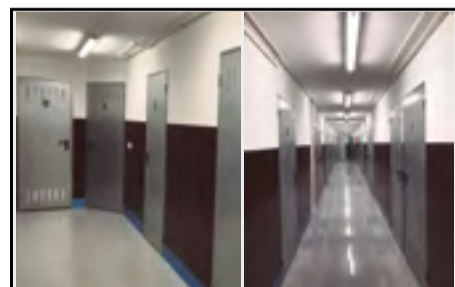


Preparación exámenes oficiales: PET, FIRST, ADVANCED...  
Informática básica y avanzada  
Refuerzo escolar Primaria, ESO y Bachillerato

Reserva ahora tu plaza y aprovecha nuestras múltiples ofertas

INFÓRMATE SIN COMPROMISO:  
933 767 167

C/ Bonestar, 32 (junto plaza Catalunya)  
www.masterclasse.es



Se alquilan trasteros a partir de 40€/mes.

En la zona centro de Cornellà y en la zona detrás del Hospital Moisès Broggi de Sant Joan Despí.

Interesados:  
692 269 272 - 605 865 658



CASTELDEFELS

# Reial Madrid (U14) i Barça (U13), campions del Torneig FIBA

UE Mataró i Unicaja Màlaga es van proclamar campions de la competició femenina que es va celebrar del 23 al 26 de març

Castelldefels va acollir el Torneig Internacional FIBA, que enguany va arribar a la setzena edició. Les futures promeses del bàsquet europeu en les categories U14 i U13 es van donar cita del 23 al 30 de març en una competició que va aplegar equips com el Barça, Reial Madrid, Joventut de Badalona, Unicaja de Màlaga o València Bàsquet. També va haver-hi participació estrangera com els equips alemanys del BBA Porsche, Rasta Vechta, Frankfurt i Tornados Franken, el Team Brea de

Puerto Rico i el Coventry Tornados d'Anglaterra. A la categoria U14, el Reial Madrid es va proclamar campió després de guanyar la final a l'Unicaja de Màlaga (79-74). Mentrestant, a la categoria U13, el vencedor va ser el Barça, que es va imposar al Reial Madrid (90-60).

### Noies

D'altra banda, Castelldefels va celebrar, del 23 al 26 de març, la primera edició en categoria femenina del Torneig FIBA CB Castelldefels. A la categoria U14, la final la van disputar la UE Mataró



Foto: Aj. Castelldefels

i el Joventut de Badalona. Finalment, les del Maresme es van endur el títol amb un marcador final de 81-53. El BBA Castelldefels 2009 va finalitzar quart del torneig.

D'altra banda, a la U13, es van veure les cares Unicaja de Màlaga i UE Mataró. Les andaluses van acabar guanyant 62-49. El BBA Castelldefels 2010 va ser sisè.

## Pedro Díaz, a la Marathon des Sables per una bona causa

Foto: PD

Pedro Díaz té la intenció de córrer la Marathon des Sables al Marroc a l'abril -una de les carreres més dures del món- amb l'objectiu de recaptar 3.000 euros per a la lluita contra l'ELA per mitjà de la Fundació Miquel Valls i aconseguir organitzar una xerrada amb Juan Carlos Unzué al Papiol. D'aquesta manera, el papiolenc pretén continuar amb la seva labor de conscienciació i recaptació de fons per a investigar aquesta malaltia degenerativa i, paral·lelament, donar suport a l'aprovació de la llei ELA. "Al Papiol tenim un cas d'una família que sofreix aquesta terrible malaltia", explica.



## Joel Plata brilla a la Copa del Món de gimnàstica artística

Foto: RFEF

Joel Plata va tornar a demostrar que és un dels millors gimnastes espanyols del moment. El viladecanenc va assolir la medalla d'or en barra i una d'argent en terra en la Copa del Món. La competició es va celebrar a la localitat turca d'Antalya del 29 al 31 de març. El gimnasta del CG Sant Boi, que fa un any va patir un accident de trànsit a Portugal que el va obligar a sotmetre's a una operació d'urgència al fèmur, va ser un dels millors de la delegació espanyola. Va sumar un total de 14.250 punts a la final de terra i 14.000 punts en barra. Cal destacar que l'equip espanyol va aconseguir classificar-se a totes les finals d'aparells.



GAVÀ/EL PRAT

# El ciclisme de competició va ser el gran protagonista

Es va celebrar la Bike Show i la Prova Catalana de Fèmines 2024

Es va celebrar la prova de la Marathon Cup BTT, emmarcat en el Bike Show 2024 de Gavà. A la Marathon Cup BTT, Pilar Fernández (VAS CD) va aconseguir la primera plaça del podi de la general en categoria femenina, mentre que Marek Rauchfuss (CESKA Sporitelna-Accolade) ho feia a la masculina. D'altra banda, Karla Löffelmann (CESKA Sporitelna-Accolade) i Jofre Cullerell (BH Coloma Team) es van endur la victòria a la Copa Catalana BTT Internacional Biking Point.

### Copa femenina

La cinquena edició del Gran Premi de Primavera del Prat, que organitzava l'Agrupació Ciclista El Prat, va ser la gran cita del calendari de carretera català el passat 7 d'abril. La competició acollia la primera prova de la temporada de la Copa Catalana de Fèmines, que estrenava el seu calendari 2024 amb quatre proves de cursa única per a totes les categories de fèmines amb un gran èxit de participació de vuitanta



Foto: FCC

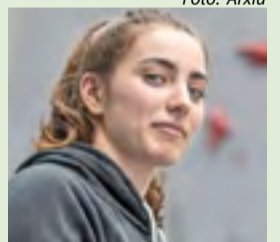
ciclistes, mentre que la tercera prova de la temporada de la Copa Catalana Cadet masculina obria la matinal. Marie Gielen, del Primeau Vélo-Groupe Abadie, va

guanyar la cursa amb un temps d'1h57'04". Mentrestant, Alan Arilla (Squalox Team Mont-roig) es va imposar en categoria cadet amb un registre d'1h22'18".

## Carla Martínez, nou rècord català d'escalada de velocitat

Foto: Arxiu

Carla Martínez, del CCT21, va assolir una nova marca catalana en una prova d'escalada de velocitat. L'escaladora pallejanenca es va convertir en la primera catalana que va aconseguir baixar dels set segons (exactament va aturar el cronòmetre en 6"99) i va quedar a un pas de batre la millor marca estatal de 6"98 establerta per la valenciana Leslie Romero. Cal recordar que ja havia assolit un rècord amb 7"122 a Roma l'any passat i, anteriorment, amb 7"58 a Tarnow (Polònia). Aquesta temporada ha esperat poc i ha estat a la primera prova de la Copa d'Europa de Velocitat, a Lublin (Polònia), on amb una quarta posició final ha assolit un nou registre.



Amplia aquesta informació a: [www.lapremssadelbaix.es](http://www.lapremssadelbaix.es)

**GYM BOXING**



**BOXA**

**BOXA INFANTIL**

**KICK BOXING**

**K1**

**VEN A PROBAR**

**1a CLASSE GRATIS**

Clases de entreno personalizado, tanto de musculación, como funcionales, como de boxeo

Tarifa ESPECIAL familias

C/Dr. Martí i Julià, 43 · Cornellà · 930 245 112

**LPDB LA PREMSA DELBAIX**  
El diari gratuït del Baix Llobregat

repartit a **20** Poblacions en més de **800** establiments del Baix Llobregat



**Anuncia't aquí.**

mitjà auditat oficialment



**615 873 344**



## IMATGES DEL MES



Sant Feliu de Llobregat va acollir el dimarts 26 i el dimecres 27 de març la Súper Lliga Pro 3x3 FIBA de bàsquet. En un igualat partit, el Vienna austríac es va imposar a l'amfitrió, el CB Santfeliuenc a la final i es va proclamar campió.



L'auditori de l'Espai Corberó va acollir una jornada en el transcurs de la qual es va presentar els Districtes d'Innovació i el projecte Porta Diagonal, així com del Bioclúster d'Innovació i Salut que es desenvolupa a Esplugues i l'Hospitalet.

Fotos: FIBA-Ajuntaments-Generalitat-Damm-Marc Esteban-HC Sant Just



Sant Vicenç dels Horts va viure amb autèntica passió la Setmana Santa. Una vegada més, el municipi va capitalitzar a la nostra comarca aquesta festa religiosa catòlica. Milers de persones van sortir a carrer per viureu.



La Casa de València de Gavà va celebrar, un any més, les Fallas. Es va programar un ampli ventall d'activitats i que van culminar amb la cremà. Es va proclamar Vanesa Garcia com a Fallera Major, i Martina Sepúlveda com a Fallera Major Infantil.



L'alcalde de Viladecans, Carles Ruiz, va descobrir una placa en memòria dels consellers (regidors) municipals de la Segona República (1931-1939) al mur que delimita la plaça d'Europa amb l'avinguda de la Generalitat.



Carles Campuzano, conseller de Drets Socials, va visitar el Centre Alois de Cornellà. Va veure de prop les instal·lacions d'aquest espai especialitzat en l'atenció a persones amb malaltia d'Alzheimer i altres demències, així com l'Aula de Memòria.



Rafael Bellido i Joana Llordella van presentar el seu llibre "Contes del Baix Llobregat" al municipi de Pallejà. L'obra recull trenta contes il·lustrats que s'emporten a cada un dels municipis de la comarca baixllobregatina.



Els 150 arbres plantats al Parc Ambiental de Torre de la Vila de Sant Boi formen part la campanya "Un arbre per Europa". A la jornada lúdica que es va celebrar es va poder veure la placa que deixa constància de l'adhesió.



L'empresa Damm ha duplicat l'extensió del seu parc fotovoltaic aconseguint els 59.000 m<sup>2</sup>, un projecte en què ha invertit 3,5 milions d'euros. La planta té una capacitat de generar fins a 3,235 kWp d'energia en règim d'autoconsum.



El molinenc Marc Esteban (BISC) va finalitzar en tercera posició de la primera edició de la Copa Catalana de vela adaptada en la modalitat Hansa 303 que es va celebrar al Club Nàutic L'Escala. Era el primera regata que participava.



Seguint el protocol de l'ACA, es va posar en marxa les proves d'aforament del pou Barquera 3 al municipi de Vallirana. Unes feines que serviran per saber la quantitat d'aigua que se li podrà extreure.



L'Ajuntament de Castelldefels ha incorporat, als passos de vianants, pictogrames de color blau que alerten a totes les persones que cal aturar-se i mirar bé a ambdós costats abans de travessar els carrers del seu municipi.



L'Ajuntament va lliurar els Premis Treballs de Recerca 'Ciutat de Sant Joan Despí' 2024. Són un reconeixement als millors treballs de batxillerat elaborats per l'alumnat dels centres de secundària postobligatòria durant aquest curs escolar.



Santa Coloma de Cervelló ja compta amb un servei d'electrolinera, que compta amb dos punt de recàrrega per abastir dos vehicles elèctrics alhora. El servei és de pagament i forma part de la xarxa metropolitana de l'AMB.



L'HC Sant Just continuarà, un any més, a l'OK Lliga, la màxima categoria de l'hoquei sobre patins. L'equip de Mia Ordeig, a poques jornades per a finalitzar la Lliga regular, està en plena lluita per estar al playoff per al títol.