



# LA PREMSA DELBAIX

n# 158

SETEMBRE 2023

El diari gratuït del Baix Llobregat



Propera edició: 21 Octubre

ANUNCIA'T EN AQUEST DIARI

Telèfon:  
615 87 33 44

mail@lapremsadelbaix.es

## MENYS ALUMNES



Foto: AE

El total de matriculats en el curs 2023-2024 és de 121.870 (-12,83% respecte l'any passat), i es preveu 8.803,9 dotacions de professorat per fer front a l'escolarització, a la disminució de les ràtios i al reforç de l'escola inclusiva

Pàgina 9

**Un 21% dels 344.220 habitatges del Baix Llobregat l'any 2021 eren llars unipersonals, on el 32,2% de les persones que hi residien tenien més de 84 anys, mentre que 19.277 immobles estaven buits**

Pàgina 2

IAG INTERNATIONAL AUCTION GROUP

FINS EL 25/09

LOCALS EN SUBHASTA

DIFERENTS POBLACIONS



MÉS INFORMACIÓ

+34 600 019 343

+34 600 019 542

### ECONOMIA Pàgina 11

La indústria, el comerç i la construcció són sectors diferenciadors en llocs de treball



### MEDI AMBIENT Pàgina 12

Més de 25.000 persones participen a les activitats d'educació ambiental



### ESPORTS Pàgina 15

Pau Gasol ja acompanya a les grans llegendes de l'NBA



LA PREMSA DELBAIX  
El diari gratuït del Baix Llobregat

repartit a **20** Poblacions en més de **800** establiments del Baix Llobregat

Anuncia't aquí.



**615 873 344**

SEGUEIX CADA DIA LES NOTÍCIES DE LA TEVA COMARCA EN: [www.lapremsadelbaix.es](http://www.lapremsadelbaix.es)

## SOCIETAT

# Un 21% dels 344.220 habitatges del Baix són llars unipersonals

El 2021 hi havia un total de 19.277 habitatges buits a la nostra comarca

L'Observatori Comarcal del Baix Llobregat ha donat a conèixer el cens d'habitatges de la nostra comarca amb l'explotació del darrer cens publicat per l'Institut Nacional de Estadística (INE) amb dades del 2021. Les dades del Cens d'Habitatges realitzat per l'INE van identificar 344.220 habitatges al Baix Llobregat l'any 2021. Respecte a l'any 2011 el nombre d'habitatges va disminuir un 1,9% (-6.689 habitatges) en el conjunt de la comarca. Els municipis amb una variació positiva superior al 5% respecte al cens de 2011 van ser: Castellví de Rosanes (+13,0%) i Sant Just Desvern (+6,1%). Per altra banda, la variació negativa destacava als municipis de Castelldefels (-10,9%), Collbató (-10,2%), Esparreguera (-6,3%), Gavà (-5,0%), Sant Vicenç dels Horts (-4,2%) i Viladecans (-3,7%). Tanmateix, s'ha de tenir en compte que la comparativa intercensal té les seves limi-



tacions donat el canvi de metodologia en el cens de 2021 i que la metodologia específica que les dades dels habitatges de 2021 no són comparables amb els habitatges de 2011 sinó més aviat amb els immobles, ja que la informació cadastral no pot determinar si quelcom que està determinat com a habitatge s'està utilitzant com a local. Les dades del cens apunten al fet que hi havia 35.232 habitatges que no eren principals -habitatge destinat a ser ocupat únicament ocasionalment (no és la residència habitual dels seus habitants)- el que representa un 10,2% dels habitatges. Els municipis amb més d'un 20% d'habitatges no principals eren: Castellví

de Rosanes (24,3%), Vallirana (21,8%), Corbera (21,0%). En l'extrem oposat i amb menor nombre d'habitatges no principals: Sant Andreu de la Barca (5,8%), Martorell (6,7%) i Cornellà (6,8%).

## Altres dades

Pel que fa al nombre d'habitatges buits (que no generen consum elèctric) hi havia 19.277 habitatges buits al Baix Llobregat l'any 2021, un 5,6% respecte al conjunt d'habitatges. Destaca el nombre d'habitatges buits a Castellví de Rosanes (+16,3%), Vallirana (+10,9%), Corbera (7,8%) i Sant Esteve Sesrovires (7,4%). A més, el 20,8% de les llars eren uni-

personals l'any 2021 al Baix Llobregat. Aquesta xifra va augmentar un 3,1% en els darrers deu anys, passant de les 57.389 llars identificades l'any 2011 a les 64.367 llars del cens actual. En contraposició, un 5,8% de les llars baixllobregatines tenien cinc residents o més. Això suposava un augment de +7.432 llars (+48,1%) en els darrers deu anys, passant de les 15.448 llars identificades l'any 2011 a les 22.880 llars actuals. Així, les llars amb les mides més extremes (unipersonals o de més de 5 persones) són les que van experimentar creixement en el període intercensal mentre que les llars amb 2 persones (-3%), 3 persones (0%) i 4 persones (-1%) van reduir-se. D'altra banda, el 33,2% de les persones de més de 84 anys vivien en llars unipersonals al Baix Llobregat. És a dir, hi havia 5.964 persones de més de 84 anys vivint soles a la nostra comarca l'any 2021.

## El parc de la Muntanyeta millora la seguretat i accessibilitat

El parc de la Muntanyeta de Sant Boi de Llobregat torna a estar 100% operatiu després d'uns mesos d'intervencions que ha permès millorar-hi algunes zones. Les principals actuacions ha consistit a millorar l'accessibilitat dels paviments i la recollida de l'aigua pluvial, augmentar la il·luminació, millorar la visibilitat, crear zones d'estada i nous camins i implementar una nova àrea de gossos. El conjunt de les intervencions, amb un cost de 360.391,20 euros.

## Pugen els actes incívics a Cornellà de Llobregat

Cornellà de Llobregat està vivint, des de fa un temps, un increment de la inseguretat així com de diversos actes incívics que fa del municipi baixllobregatí un lloc on la convivència és, cada vegada, més complicada de mantenir. Així, La Premsa del Baix ha pogut constatar, a través de diversos testimonis, situacions difícils que ni la Guàrdia Urbana ni els Mossos d'Esquadra han pogut solucionar, de moment. Sorolls per festes privades en domicilis, brutícia als carrers o aldarulls a la via pública són algunes de les denúncies de la ciutadania, que reclama més mesures del consistori.

## Empitjora la situació de l'aigua al municipi de Vallirana

Tot i que s'han produït algunes pluges, la situació de l'aigua a Vallirana pel que fa a les reserves, no sols no millora, sinó que empitjora, tal tancament de la present edició. Es continua aportant cisternes als dipòsits per poder garantir el subministrament. A pesar del ban municipal i dels constants recordatoris per fer un ús responsable de l'aigua davant la seva escassetat, no s'aconsegueix reduir el consum. Així, el consistori amenaça en el tall de subministrament pròximament.

## Reobre el consultori local de la Colònia Güell a Santa Coloma

El consultori local de la Colònia Güell de Santa Coloma de Cervelló va reobrir les portes el dilluns 18 de setembre, després de les obres de remodelació que s'hi han realitzat en els darrers mesos per adequar l'espai a les necessitats actuals i millorar l'atenció als usuaris. El centre es troba a la planta baixa d'un edifici històric conegut com l'Antiga Casa del Secretari, al carrer Aranyó, 8, i està gestionat per l'equip d'atenció primària Molí Nou, de l'Institut Català de la Salut (ICS). Manté els mateixos serveis que ofería abans del seu tancament i els horaris d'atenció seran: dilluns i dimecres, de 10h a 14h infermeria i de 12h a 14h, medicina de família. A més, continua oferint el servei d'atenció domiciliària, de manera que la reobertura del centre permet reforçar l'atenció de proximitat a la població que resideix en aquest nucli.

## El SIPH atén 76 famílies

La persona que es fa responsable de la situació de pèrdua de l'habitatge és una dona en el 60% dels casos

L'abril de 2023, el Consell Comarcal del Baix Llobregat va posar en marxa el Servei d'Intervenció en la Pèrdua de l'Habitatge (SIPH), un dispositiu comarcal d'atenció i contenció de l'exclusió residencial, que té la finalitat de donar suport i coordinar les intervencions per aturar els processos de pèrdua de l'habitatge habitual de famílies en exclusió residencial. Aquest nou servei, posat en

funcionament a través de la contractació d'una jurista especialitzada, permet encaminar i aportar eficiència a l'actuació dels quinze municipis de menys de 20.000 habitants de la comarca, en la contenció dels desnonaments, amb visió de conjunt i de forma coordinada amb els Serveis Socials Bàsics locals, els SIDH-Ofideute i la resta d'agents que intervenen. Des de la seva posada

en funcionament, el SIPH ha atès un total de 57 casos derivats, sumant un total de 76 unitats de convivència ateses entre l'abril i l'agost de 2023. Del total de casos atesos, cal destacar que en el 60% dels casos la persona que es fa responsable de la situació de pèrdua de l'habitatge és una dona. Quant a les causes, el lloguer s'imposa com a primera causa de desnonaments (46%) seguit de



l'ocupació, que ocupa el 33% dels casos. En les darreres, destaca el tipus de propietari, que en el 100% dels habitatges, és un Gran Tenidor. Finalment, en un 20% dels casos, trobem la impossibilitat de fer front al deute hipotecari.

**BAÑO COMPLETO**

**4.400€**

**REFORMAS HNOS MORENO**

DESDE 1999

**PRESUPUESTO SIN COMPROMISO**

Fijo. 93 449 56 51

607 522 680

WhatsApp

**COCINA COMPLETA**

**7.300€**

+info. Ver web: [www.reformasmoreno.es](http://www.reformasmoreno.es)

**Albañilería · Fontanería · Electricidad · más...**

C/Teide, 10 - L'HOSPITALET · [ryjmoreno99@gmail.com](mailto:ryjmoreno99@gmail.com) **Síguenos en Facebook:** Reformas Moreno Díaz

# Rècord de viatges al transport públic

Es van comptabilitzar 92 milions de viatges a l'àrea metropolitana i el passat juny es va superar en prop d'un 6% el nivell de 2019, any de referència prepanidèmic

L'Autoritat del Transport Metropolità va tancar un mes de juny de rècord en viatges a la xarxa del transport públic a l'àrea de Barcelona, i va superar en prop d'un 6% l'antic màxim de 87 milions de validacions marcat el juny de 2019, any prepanidèmic. Pel que fa als operadors, els autobusos interurbans de la Generalitat (DGTM) van ser els que registren el major percentatge d'augment en validacions comparat amb l'any 2019 (+14,54%), seguit de Tramvia (+10,38%) i Metro TMB (+9,07%), aquest últim registrant el millor mes de juny de la seva història amb 37 milions de validacions. Quant a la resta d'operadors, la majoria registren -comparat amb 2019- increments de fins

al 6%, com és el cas del bus metropolità de l'AMB (+6,17%), autobusos urbans (+5,96%), Rodalies de Catalunya Renfe (+5,92%) i FGC (+4,35%), millorant així els valors prepanidèmic. Amb tot, es constata una forta recuperació de la demanda del conjunt d'operadors si es comparen les xifres del juny de l'any anterior, respecte al qual es comptabilitzen prop de 14 milions més de viatges (un 21,8%). Quant als valors acumulats dels primers sis mesos de 2023 (gener-juny), la demanda ja se situa per sobre dels nivells de 2019, (+0,7%), i es constata un increment notable respecte a l'any 2022, recuperant més de 92 milions de validacions en conjunt. Així, durant el 2021 i 2022, s'observa una



Foto: AMB

recuperació constant fins a l'actualitat. De fet, quant a valors interanuals del mes de juny de 2023 respecte al juliol de l'any passat, se superen ja els 1.000 milions de viatges, de manera que es compleixen les previsions de recuperació de

la demanda i la situa en una tendència clarament a l'alça.

## Validació

El nou sistema de validació sense contacte ja registra més d'un milió de validacions en un dia feiner a tot el siste-

ma de l'ATM de Barcelona. Al mes de maig, les validacions amb el nou sistema sense contacte es van apropar als 30 milions, que representen prop d'un terç del total registrat a la xarxa de transport públic de l'àrea de Barcelona.

## Instal·len comptadors de bicis i VMP a la BiciVía

L'Àrea Metropolitana de Barcelona (AMB) ha incorporat divuit nous comptadors de bicicletes i vehicles de mobilitat personal (VMP) a la BiciVía, la xarxa pedalable de la metròpolis de Barcelona. Aquests dispositius, en format de tòtems verticals i espirals incrustades al paviment, permeten analitzar l'ús dels eixos ciclistes metropolitans i l'evolució de la demanda, alhora que faciliten la planificació i millora de la xarxa a mitjà i llarg termini. S'han instal·lat tres comptadors amb visor de dades en temps real (un d'ells a Cornellà). També s'han instal·lat catorze punts d'espirals magnètiques integrades al paviment (Castelldefels, Gavà, Viladecans, Sant Boi i Cornellà, entre altres ciutats de l'entorn metropolità).

# Sant Joan de Déu impulsa la col·laboració entre centres

Per coordinar esforços i racionalitzar recursos

Es tres centres catalans de Sant Joan de Déu que presten serveis de salut mental, discapacitat intel·lectual i atenció intermèdia a la sanitat pública catalana impulsaran la seva col·laboració en aquests àm-

bits on són referents. Amb aquest objectiu, han signat un conveni marc de col·laboració el director general de Sant Joan de Déu Terres de Lleida (SJDTL), Jaume Capdevila; el director general del Parc Sanitari Sant Joan de Déu

de Sant Boi (PSSJD), Sebastià Santauegènia, i el director gerent de l'Hospital Sant Joan de Déu (HSJD), Manel del Castillo. El conveni signat té com a objectiu principal promoure la coordinació d'esforços i la racionalització en la utilitza-

ció dels recursos sanitaris per tal d'assolir una atenció sanitària de màxima qualitat. La col·laboració es concretarà en l'intercanvi d'expertesa en protocols assistencials, treball per processos i participació de persones ateses i famílies, també en coneixement i experiència de projectes innovadors i, finalment, en accions de docència, recerca i innovació. Les accions vinculades a aquest acord tindran com a finalitat d'enfortir el paper de Sant Joan de



Foto: HSJD

Déu en tots els seus àmbits geogràfics d'actuació per fer front a l'increment de la demanda d'atenció a la salut mental, especialment en l'àmbit de la població infantil i juvenil, i a l'atenció la discapacitat intel·lectual

així com a l'atenció geriàtrica i intermèdia. També es vol afavorir la millor organització en l'atenció a la demanda de nous serveis. D'altra banda, es potenciarà la formació, l'atracció i la fidelització de professionals.

## Jaume Collboni és escollit com a nou president de l'AMB

El Consell Metropolità va escollir l'alcalde de Barcelona com a president de l'AMB, amb un suport gairebé unànime: 83 vots a favor, un vot en blanc, un vot nul i una abstenció. El passat 27 de juliol es va celebrar el ple de constitució del Consell Metropolità de l'AMB per al mandat 2023-2027. El nou Govern s'estructurarà en set àrees i tindrà onze vicepresidències en total.

## S'exclou Begues de la zona de mercat residencial tensionat

La Generalitat de Catalunya ha exclòs la població de Begues de la zona de mercat residencial tensionat, i, per tant, sense possibilitat d'aplicar mesures de regulació dels preus de lloguer. En resposta, l'Ajuntament ha encarregat als serveis jurídics municipals que esgotin les vies administratives i legals davant dels Tribunals per recórrer contra aquesta decisió en defensa dels interessos municipals.

## Sant Joan podrà consultar el Pla director urbanístic metropolità

Del 26 al 29 de setembre, l'Oficina Itinerant d'Atenció Ciutadana del Pla director urbanístic metropolità (PDUM) serà al municipi de Sant Joan Despí per tal que la ciutadania pugui consultar el document del PDUM en paper i resoldre els dubtes que tinguin. L'oficina itinerant del PDUM s'instal·larà de 9 a 14 hores al Centre Cultural Mercè Rodoreda (carrer Major, 69).

# El Festival Esperanzah arriba a la quinzena edició

L'esdeveniment tindrà lloc els dies 6, 7 i 8 d'octubre al Parc Nou del Prat de Llobregat carregat d'activitats

La quinzena edició del Festival Esperanzah, que tindrà lloc els dies 6, 7 i 8 d'octubre al Parc Nou del Prat de Llobregat, ha incorporat al cartell els artistes Iseo & Dodosund, Queralt Lahoz i El Pot Petit, segons van anunciar els responsables de l'esdeveniment. La iniciativa

està coordinada per una cooperativa que posa al centre la difusió de l'economia social i solidària i posa en valor la cultura com a eina de transformació social. L'avenç de l'extrema dreta, l'emergència climàtica i els festivals "amb consciència" seran algunes de les temàtiques al voltant

de les quals girarà el festival. La trobada d'aquest any promet ser "accessible" amb bucle magnètic i motxilles vibratòries per a persones sordes. Iseo & Dodosund, Queralt Lahoz i El Pot Petit s'uneixen a Adala, Las Karamba, un concert especial compartit per les cantadores La

Muchacha, Briela Ojeda, La Otra i Jhana Beat, juntament amb Joan Garriga i el Mariatxi Galàctic, entre altres propostes. La programació familiar pren força amb els concerts de Xiula i els esmentats El Pot Petit, així com la Gala Solidària per Palestina de Pallasos en Rebeldia, com a elements que destaca l'organització. Coincidint amb el quinze aniversari del festival, els organitzadors aposten per una "força programació social" amb xerrades, tallers, debats, formacions o performances, entre d'altres. La carpa de l'Espai Esperanzah



Foto: FE

vol ser un espai de referència del qüestionament de la configuració de la societat actual. És el cor del festival i acull "les lluites, les inquietuds i els somnis compartits d'aquesta manifestació de tres dies". Segons afirmen els responsables del certamen, la programació d'aquest any vol ser una mostra dels diferents eixos

vertebradors del festival com són la música, el circ i la transformació social, així com l'economia social i solidària, les lluites compartides i les alternatives conscients. És per això que els concerts, les actuacions, les taules de debat, les xerrades i els espais de joc s'aniran entrelaçant durant tot el transcurs del festival.

## L'ORIENTACIÓ EDUCATIVA, UN CAMÍ CAP A L'ÈXIT PERSONAL I ACADÈMIC.

Recordeu a quina edat va decidir que volíeu estudiar en acabar l'EGB, l'ESO o el Batxillerat?

Cada cop més ens trobem a consulta que molts joves que estan cursant l'ESO no tenen clara la seva vocació professional o la continuïtat dels seus estudis. Batxillerat? Cicles Formatius? Universitat?. Molts d'aquests joves tenen la sensació que els fan decidir en una etapa en la que encara no tenen clara quina és la seva motivació cap al futur i es troben perduts. És quan entra en joc el paper de l'orientació educativa.

L'orientació educativa és un element essencial que busca guiar i recolzar als estudiants en el seu desenvolupament acadèmic, personal i professional. A través de l'orientació educativa, s'ofereix als estudiants les eines i recursos necessaris per a prendre decisions sobre la seva educació i futur, així com per a superar obstacles i desafiaments que puguin sorgir al llarg de la seva trajectòria educativa.

L'educació és molt més que la simple adquisició de coneixements; implica el desenvolupament integral de la persona. En aquest sentit, l'orientació educativa i vocacional s'erigeix com un pilar fonamental per al creixement equilibrat dels individus. Proporciona suport en la presa de decisions acadèmiques i professionals, ajudant els estudiants a identificar els seus interessos i les seves fortaleses, la qual cosa al seu torn contribueix a augmentar la motivació i el compromís amb l'aprenentatge.

L'orientació educativa i vocacional consisteix en 5 components fonamentals que estan directament relacionats els uns amb els altres, aquests són:

- (1) Assessorament individual.
- (2) Exploració vocacional.
- (3) Valoració de les aptituds.
- (4) Informació i recursos.
- (5) Seguiment i avaluació.

Tot i que és quelcom que es realitza als instituts, normalment a 4t d'ESO, en moltes ocasions és necessària una avaluació més detallada i específica. És per això que al Centre ARS disposem d'un servei especialitzat d'orientació educativa i vocacional per a tots aquells joves que ho necessitin.

**Núria Valle Quiroga**

Psicòloga i Orientadora Educativa  
Col. Núm. M-38333



El nostre **equip multidisciplinari de professionals** de diferents disciplines, com la **psicologia**, la **psicopedagogia**, la **neuropsicologia**, la **logopèdia** i la **docència**, ofereix un servei específic a cada persona en funció de les seves necessitats.

Les Torres, 3 - 08970 Sant Joan Despí  
T. 934 773 448 - M. 630 616 124  
info@centrears.com - www.centrears.com

.....Segueix-nos.....



Centre Psicològic Ars

## SOCIETAT

# Nou Pla d'accessibilitat del bus

L'objectiu principal és continuar millorant l'accessibilitat i la inclusivitat per a totes les persones al servei metropolità atenent a la diversitat social

Foto: AMB



L'AMB ha impulsat i aprovat el Pla estratègic d'accessibilitat del Bus Metropolità, que marca l'estratègia i les grans línies de treball i projectes per millorar l'accessibilitat al servei de Bus Metropolità per als propers quatre anys, que corresponen al nou mandat 2023-2027. L'objectiu principal és seguir millorant l'accessibilitat i la inclusivitat per a totes les persones al servei de Bus Metropolità, amb independència de les característiques pròpies de cadascuna i atenent a la diversitat social. Aquest servei és un dels eixos vertebradors del transport públic de la metròpolis de Barcelona, que és, al seu torn, un dels pilars de la societat del benestar.

### Set línies

Aquest full de ruta es divideix en 7 línies estratègiques, cadascuna amb diferents projectes i proves pilot: Potenciar el model de gestió de l'accessibilitat des

de l'AMB més transversal, amb més capacitat de control i seguiment; Considerar l'accessibilitat com un atribut més de qualitat dels serveis per avaluar les empreses contractades per l'AMB; Incrementar les tecnologies de la informació i comunicació en el viatge per un Bus Metropolità més inclusiu i accessible; Actuar en la millora de l'accessibilitat de les parades del servei de Bus Metropolità; Identificar els elements clau d'accessibilitat de l'autobús metropolità i propostes de millora; Millorar la informació que reben tant els usuaris del transport públic com les persones dedicades a l'accessibilitat del Bus Metropolità i millorar les condicions de viatge i apoderar tots els usuaris per fer un ús segur i agradable del servei d'autobús metropolità.

Durant la redacció d'aquest pla, l'AMB ha dut a terme una sessió tècnica de treball amb el Grup Motor, que es va

crear l'any 2017 per impulsar l'accessibilitat universal i la igualtat d'oportunitats a la metròpolis de Barcelona, amb COCEMFE Barcelona i l'AMB. Aquest òrgan de referència funciona com a consultoria i suport a les necessitats dels tècnics i de la ciutadania de l'àrea metropolitana de Barcelona per avançar en la inclusió social i l'accessibilitat universal. Els representants d'aquest grup van demanar, entre d'altres, la incorporació del sistema Braille al servei del Bus Metropolità i formació en accessibilitat per al personal de les empreses operadores.

### Proves pilot

D'altra banda, es continuarà fomentant l'ús de noves tecnologies per millorar l'accessibilitat. En aquest sentit, el Pla preveu la realització de diverses proves pilot per a les persones amb dificultats auditives i visuals. Una d'aquestes proves pilot serà l'adaptació d'un auto-

bús, on s'instal·larà un sistema de bucle inductiu. Aquest dispositiu incorpora un botó que, sempre que el vehicle estigui adaptat, permet aïllar el soroll ambiental de l'entorn i facilitar a les persones amb problemes auditius sentir millor els missatges del bus. Una altra prova pilot serà la incorporació del Braille en la informació essencial a la parada de l'autobús, que facilitarà l'accés a la informació per a les persones invidents.

### Més parades

Una de les altres grans línies de treball que recull el nou pla és la millora d'algunes parades d'autobús de la metròpolis de Barcelona per fer-les més accessibles i, també, millorar la zona d'espera dels usuaris. L'AMB preveu doblar també el nombre de parades adaptades a l'àrea metropolitana de Barcelona en els propers quatre anys. D'aquesta manera, es passarà de les 1.216 parades actuals adaptades a les 2.194 parades adaptades l'any 2027.

### Mirada feminista

El nou Pla de l'organisme metropolità per al 2023-2027 també té en compte la inclusivitat en clau de gènere. Ho fa gràcies a la col·laboració amb el grup La Mirada, que impulsa la incorporació de la visió feminista de manera transversal a les diferents tasques desenvolupades en l'Àrea de Mobilitat, Transport i Sostenibilitat de l'AMB.

Foto: Arxiu



## Més de tres milions d'euros per a millorar els centres educatius

La Generalitat de Catalunya farà 33 obres de reforma i millora (RAM) amb un cost total de 3.001456,32 milions d'euros

El president de la Generalitat de Catalunya, Pere Aragonès, va anunciar recentment que "el Govern durà a terme aquest estiu 442 actuacions de millora en centres educatius amb un pressupost de 50,9 milions d'euros". D'aquestes, 418 seran actuacions de

reforma i millora (RAM), amb un pressupost de 44,7 milions d'euros, i 24 correspondran a la retirada d'amiant de centres d'arreu del territori, amb una inversió total de 6,2 milions d'euros. Concretament, al Baix Llobregat es duran a terme trenta-tres obres de

reforma i millora (RAM) amb un cost de 3.001456,32 milions d'euros. I dins el Pla de xoc hi ha previst dotze actuacions amb un pressupost de 600.000 euros. Els municipis on s'actua és a Esplugues, Gavà, Sant Boi, El Prat, Castelldefels, Cornellà i Sant Andreu de la Barca.

### Nous agents policials a l'RPMS

La Regió Policial Metropolitana Sud (RPMS) compta 104 nous agents. Es reforça amb 11 agents a Sant Feliu, 10 al Prat o 9 a Martorell. A més s'incorporen 8 nous agents a Sant Vicenç dels Horts, 7 a Esplugues, 6 a Sant Boi, 4 a Cornellà, 3 a Gavà i Castelldefels i 2 a Viladecans. Es destinen 6 agents a la Unitat de Seguretat Ciutadana Aeroportuària.

### Més diners per a la mobilitat

La metròpolis de Barcelona rebrà 62 milions d'euros més, provinents de la segona convocatòria de fons Europeus Next Generation, per dur a terme actuacions que potenciïn la mobilitat sostenible i ajudin a reduir la contaminació ambiental. Aquesta segona convocatòria, que ha resolt durant l'estiu el MITMA i que tenia un import màxim de 500 M€ per a tot Espanya.

## SOCIETAT

# Sant Joan amplia la xarxa de carril bici

La darrera actuació al municipi ha estat la millora per connectar l'eix de l'avinguda de Barcelona fins a la del Baix Llobregat, d'uns 750 metres

El municipi baixllobregatí continua millorant i connectant la xarxa pedalable per afavorir que la ciutadania pugui desplaçar-se de manera més segura i còmoda amb bicicleta i altres cicles. La darrera acció en aquest àmbit ha estat una actuació de millora per connectar la xarxa pedalable existent en l'eix de l'avinguda de Barcelona, entre el carrer Mare de Déu de la Mercè i l'avinguda del Baix Llobregat. El tram, amb una longitud d'uns 750 metres, comunica diferents pols generadors de mobilitat com el Centre Miquel Martí i Pol, el CAP Les Planes o l'Hospital Moisès Broggi. Així, per a la configuració i l'ordenació viària s'ha optat per dos tipus de solucions: carril bidireccional segregat

i protegit en calçada, i carril bidireccional segregat en vorera. Ambdues modalitats han facilitat la connexió amb altres carrils bici existents a l'àmbit d'actuació adaptant-se a la trama urbana. En altres trams, com el situat a l'alçada del carrer del Marquès de Monistrol, s'ha donat continuïtat al carril bici en vorera ampliant-lo mitjançant un voladís per compatibilitzar el pas de ciclistes i vianants. L'actuació també ha permès millorar la xarxa semàforica de l'entorn, amb la incorporació de nous mòduls adaptats per a les persones amb discapacitat visual. La intervenció ha estat finançada per la Unió Europea mitjançant els fons NextGenerationEU, dins el marc del Pla de Recuperació, Transformació i Resiliència.



Fotos: Sant Joan Despí

## Més multes

La línia d'autobús L77 va ampliar el seu recorregut. D'aquesta forma, la línia es prolonga des de l'Hospital de Sant Joan Despí fins a la parada 'Consell Comarcal' del tramvia, acostant el seu servei als veïns i veïnes dels barris de les Begudes i de Torreblanca. La línia de bus L77 circulava entre l'Hospital de Sant Joan

Despí i Gavà Mar, passant per Sant Joan Despí, Cornellà de Llobregat, Sant Boi de Llobregat, el Prat de Llobregat, l'aeroport i Gavà. A partir del 24 de juliol, la línia prolongarà el seu recorregut a través de la carretera N-340 fins a la parada 'Consell Comarcal' de la línia T3 del tramvia. Amb aquesta prolongació, la línia L77 té tres noves parades al seu pas per l'N-340 i facilitarà

una alternativa de connexió als veïns i veïnes dels barris de les Begudes i de Torreblanca fins a l'Hospital de Sant Joan Despí o fins als barris de Residencial Sant Joan i de les Planes. A banda, un cop finalitzin les obres del soterrament del tren a l'entorn de l'avinguda de l'Onze de Setembre amb el carrer de Francesc Macià, es preveu que la línia d'autobús L77 arribi fins al barri de les Begudes a través de l'avinguda de l'Onze de Setembre. La línia L77 circula tots els dies de l'any. En el seu recorregut per Sant Joan Despí enllaça amb diferents equipaments com l'hospital, Tennis Despí, les piscines Font Santa, el Centre Cultural Miquel Martí i Pol, el poliesportiu municipal Francesc Calvet o l'Àrea de Serveis a la Persona.

## Ampliació de la pista de skate

L'Ajuntament de Sant Joan Despí va iniciar les obres de millora i ampliació de la pista de skate del parc de la Font Santa. El projecte permetrà configurar una instal·lació amb una àmplia varietat de rampes i elements i amb diferents possibilitats de recorreguts, amb l'objectiu de donar resposta a les necessitats de les persones que practiquen skateboarding a través d'una pista més atractiva. L'ampliació i millora es realitza en un àmbit de 1.142 metres quadrats de superfície. Les obres tenen un pressupost de 272.244 € i un termini d'execució de quatre mesos.



# Prieto: "El soterrament de les vies avança a bon ritme"

El delegat del Govern a Catalunya va visitar Sant Feliu

Carlos Prieto, delegat del Govern a Catalunya, va visitar Sant Feliu de Llobregat on va destacar que les obres per soterrar les vies del tren a Sant Feliu de Llobregat (Barcelona) van a "bon ritme" i va

assegurar que el projecte estarà acabat en un màxim de tres anys. A més del soterrament, les obres de la línia R4 de Rodalies inclouen instal·lar la catenària i una nova "estació moderna". El projecte compta amb un

pressupost d'uns 122 milions d'euros per a actuar sobre tres quilòmetres de vies de tren, de les quals "gairebé" 1,5 quilòmetres estaran soterrats. En una visita al consistori, al costat de l'alcaldeessa, Lourdes Borrell,

Prieto va manifestar que les obres suposen "una gran transformació urbana", ja que s'eliminaran les barres que hi ha entre les dues parts de la ciutat i es construiran més espais verds. En aquest sentit, Lourdes Borrell va dir que "la preservació dels elements de memòria històrica la paga ADIF dins del projecte de soterrament", i va afegir també que Sant Feliu de Llobregat "és dels únics en tot el territori d'Espanya que té el 100%



Foto: DGC

de l'obra pagada". Borrell va subratllar també que "no hi ha cap ciutat europea que en aquests moments pugui

fer una transformació al bell mig de la seva ciutat d'1,5 quilòmetres per poder tenir els equipaments necessaris."

## Convocatòria oberta del Memorial Josep Maria Salas

Com cada any, el Memorial Josep Maria Salas i Peiró, impulsat per la família d'en Josep Maria Salas i Peiró, la Creu Roja Baix Llobregat Centre i l'Ajuntament de Molins de Rei, fa un reconeixement a projectes socials i humanitaris que duen a terme accions de caràcter socio-sanitari en defensa dels més vulnerables. Les entitats i/o persones que vulguin presentar la seva proposta.

## Es faran habitatges a Cornellà amb fons NextGenerationEU

El Ministeri de Transports, Mobilitat i Agenda Urbana va signar diversos acords amb la Generalitat de Catalunya, amb tretze municipis i amb l'Àrea Metropolitana de Barcelona per a finançar la construcció de 761 habitatges en edificis energèticament eficients destinades al lloguer social i assequible. A Cornellà es faran quaranta habitatges a través de diferents fórmules de col·laboració públicoprivada.

## Sant Just impulsa un Pla d'Acció per a les persones grans

Sant Just Desvern ha anunciat el desenvolupament del seu Pla d'Acció 'Sant Just Desvern Ciutat amiga de les persones grans'. L'objectiu principal és adequar les polítiques locals per convertir el municipi en un espai més còmode, segur i inclusiu per a aquest col·lectiu. Sobre la taula hi ha un total de trenta-una propostes que s'han prioritzat de les noranta-nou realitzades, distribuïdes en vuit eixos temàtics.

# Més de 4 milions d'euros per al Teatre-Auditori

El Ple d'Esplugues de Llobregat també va aprovar més de 2,1 milions d'euros per a la nova seu de la Policia Local

El Ple ordinari del mes de juliol va aprovar amb els vots favorables del PSC, Esplugues en Comú Podem (EeCP) i Junts una modificació de crèdit de deu milions d'euros del pressupost actual. D'aquests, més de 8,7 milions es destinaran a despeses del capital, dels

quals 4,1 milions són per al nou Teatre-auditori que es construirà just al costat de la plaça Catalunya i que albergarà també la futura Escola Municipal de Música i Arts Escèniques. El passat mes de març, ja es va adjudicar el projecte bàsic i executiu i la posterior direc-

ció d'obres a Batlle i Roig, i a finals d'abril es va aprovar la contractació de les obres d'adequació prèvies al recinte. El futur edifici s'organitza al voltant dels seus dos àmbits principals, l'espai d'audició i el de formació, serà diàfan, molt integrat en l'entorn i hipersostenible. El

Foto: Aj. Esplugues



pressupost total és de 10,8 milions d'euros. Les altres principals despeses contemplades en la modificació del crèdit són per a altres obres clau en el futur de la ciutat: més de 2,1 milions d'euros per a la nova comissaria de

la Policia Local a Montesa; més de 700.000 euros per a la reforma del carrer Lluís Millet; o més de 535.000 euros per a la connexió del parc dels Torrents. També es destinen 306.000 euros per al carrer Severo Ochoa.

## Edifici Únicas

D'altra banda, el Ple esplugués també va aprovar la concessió administrativa a favor de l'Hospital Sant Joan de Déu, amb el suport de PSC, Grup Municipal Republicà (GMR), Grup Municipal Popular (GMP), EeCP, Junts i Vox, del terreny municipal ubicat a l'avinguda d'Arensburg, on el centre sanitari té previst construir i posar en funcionament un nou equipament per a la implantació d'una àrea d'alta especialitat en neurociències. Serà l'anomenat l'edifici Únicas.

## SOCIETAT

# La Fundació Llor de Sant Boi restringeix totalment el mòbil al centre educatiu

La mesura es va prendre davant el mal ús que en feien els i les alumnes, i la falta de criteris clars sobre la seva utilitat, segons la direcció de l'escola

La direcció de l'escola Fundació Llor de Sant Boi de Llobregat va decidir que l'alumnat d'ESO no podrà dur el mòbil al centre el curs vinent. La direcció del centre educatiu baixllobregatí va restringir-ne totalment l'ús dins de l'escola i demana que ningú el porti. Els que ho facin, han d'entregar l'aparell a l'entrada i no el poden recuperar fins a la sortida. La mesura es va prendre davant el mal ús que alguns en feien i la falta de criteris clars sobre la seva utilitat, segons ha explicat el director del centre, Tomás Cabello. "Venim d'un desgavell en la seva utilització. Ni les famílies tenen criteris clars

ni els tenim clars les escoles. I l'administració ho deixa a criteri de cada escola", ha dit. Cabello reconeix que "hi ha alumnes que l'utilitzen bé", però d'altres que n'abusen o fan servir programes o aplicacions que no són per a la seva edat, i per això van decidir restringir-los al centre després de veure l'èxit de la mesura en altres escoles que ja apliquen aquest criteri.

## Ampliació

D'altra banda, el Departament de Salut va iniciar els treballs per ampliar el Centre d'Atenció Primària Montclar, una actuació que permetrà guanyar 235 metres quadrats d'espai assistencial, incrementant la ca-



Fotos: Aj. Sant Boi de Llobregat

pacitat del centre i millorant l'atenció a la ciutadania. El CAP creixerà amb vuit noves consultes i les corresponents sales d'espera, que es destinaran a consultes de medicina de família i infermeria. Aquesta actuació espondrà el centre fins que es construeixi el nou CAP

previst al barri de Maria-nao, que serà el cinquè del municipi i que es troba en fase de licitació de projecte. L'ampliació, doncs, dona resposta a la necessitat immediata de comptar amb més espai, que s'ha aguditzat amb la incorporació de nous professionals després de la

pandèmia, com són el referent de benestar emocional, el dietista-nutricionista o el fisioterapeuta, entre d'altres. Les obres s'enllestiran a finals d'aquest any i suposen una inversió de 350.000 euros finançats pel Servei Català de la Salut a través dels Fons Europeus REACT-EU.

## Se celebra l'Onze de Setembre

Sant Boi de Llobregat va acollir, un cop més, el tradicional acte de la Diada de l'Onze de Setembre. L'ofrena floral davant la tomba de Rafael Casanova, a l'església parroquial de Sant Baldiri, va aplegar a la ciutat representants de les principals institucions, partits polítics i entitats ciutadanes. El lliurament de la senyera va anar a càrrec de l'entitat Aliments Solidaris Sant Boi, que enguany celebra el seu desè aniversari. També hi va haver un especial record per donar el condol davant les tragèdies del Marroc, Ucraïna i Montmeló.



Foto: Aj. Castelldefels

# Es talla la circulació al pont de la C-31 a Castelldefels

Per les obres de la passera de l'avinguda de la Pineda

Amb motiu de les obres de construcció de la nova passera sobre la C-31 a l'avinguda de la Pineda, des de dimarts 29 d'agost està tallada la circulació a sobre del pont, en ambdós

sentits de la circulació. La durada prevista de l'afectació és de deu setmanes. Durant aquest temps es fan els treballs d'enderroc de la vorera, l'execució del voladís, el tall de les impostes, treballs de

l'asfaltat, juntes de dilatació i enllumenat. El pas de vianants i bicicletes es mantindrà pel pont, ja que s'habilita un carril exclusiu, que estarà separat per tanques i barres 'new jerseys'. Un cop fina-

litzada aquesta fase de les obres, a sobre del pont es disposarà d'un carril bici segregat del trànsit rodat i de la circulació dels vianants, millorant les condicions actuals d'accessibilitat, seguretat i mobilitat.

## Reformulació

D'altra banda, l'Ajuntament de Castelldefels i el Gremi d'Hostaleria de Castelldefels van decidir de forma conjunta no celebrar la



Mostra de Cuina enguany i obrir un període de reflexió i treball conjunt per tal de modernitzar, adequar i fer sostenible un esdeveniment tan important per la

imatge turística de la ciutat. Tot i aquesta decisió, Ajuntament i Gremi no deixaran de promocionar la nostra gastronomia de forma conjunta durant aquest 2023.

## L'Ajuntament del Prat cedeix un solar per fer-hi 135 habitatges

El consistori pratenc ha cedit un solar per construir-hi un total de 135 habitatges de lloguer assequible a l'Eixample Sud. Les fundacions Família i Benestar Social i Habitat 3 seran les encarregades de desenvolupar la promoció, que ha rebut finançament dels fons Next Generation i que és la primera de les tres que es faran al barri. Els pisos estaran enllestits el 2026.

## Continuen avançant les obres de la Rambla de Viladecans

Les obres per tenir una nova Rambla amb menys vehicles i que prioritzi el pas de vianants continuen avançant. Està previst que comencin els treballs en la zona central, que afectarà el tram entre el carrer Mossèn Cinto Verdguer i el carrer Santa Teresa. L'actuació comportarà el trasllat de la zona blava al carrer de Llevat i alguns canvis de sentit en la circulació dels carrers pròxims a la rambla.

## Finalitzen les obres dels talussos a la BV-2041 entre Begues i Gavà

Aquest mes van finalitzar les obres de consolidació de talussos que s'han estat executant al llarg del mes d'agost. Durant totes aquestes setmanes s'ha treballat de forma simultània en diferents trams propers a Gavà i entre l'ermita de Bruguers i les pedres pintades. Cal recordar que el passat 31 de juliol van començar les obres de millora a la carretera BV-2041.

# Recta final de les obres del cementiri de Gavà

Es millorarà la connexió, s'habilitarà un aparcament per a 105 vehicles i haurà un espai de dol perinatal

S'han iniciat les obres d'ampliació del Cementiri Municipal i la creació, dins de les dependències actuals, d'un espai de dol gestacional i perinatal. La intervenció permetrà ampliar la superfície actual en 7.243 metres quadrats. D'aquests, 3.790

m2 s'integraran al recinte actual. Altres 3.452 metres quadrats es destinaran a la creació d'un aparcament i una plaça adjacent. També es millorarà la connexió amb el cementiri actual. A més es crearan espais enjardinats i vegetació que, a més de millorar la percep-

ció de la ciutadania envers l'equipament, tindrà una clara funció ambiental: re-creació de la contaminació atmosfèrica i oxigenació de l'aire, reducció de l'impacte acústic, i la creació d'espais d'ombra per evitar el sobreescaïment i l'efecte illa de calor. Amb un pres-

supost de 575.000 euros, l'actuació permetrà consolidar la superfície definitiva del Cementiri, amb una nova tanca, i nous accessos.

## Intervencions

Segons fonts municipals hi ha previst un total de 104 nínxols nous, un espai de dol gestacional i perinatal, una nova tanca delimitadores de l'espai del cementiri, nou accés per a vehicles i persones des del carrer Sant Lluís, nova connexió del cementiri antic amb la nova ampliació i, a més, un aparcament de 105 places (tres per a perso-



Foto: Aj. Gavà

nes amb mobilitat reduïda). L'aparcament comptarà amb arbrat i amb enllumenat. A tocar de l'estacionament es

construirà una plaça que serà un espai d'esponjament del carrer de Sant Lluís i farà de vestíbul al cementiri.

# Es renova el conveni entre l'Ajuntament de Sant Vicenç dels Horts i Ciments Molins

Acorden donar continuïtat, entre altres iniciatives, a l'ocupabilitat juvenil a través de la formació, i la igualtat d'oportunitats amb l'atorgament d'ajuts i beques

L'Ajuntament de Sant Vicenç dels Horts i l'empresa Ciments Molins hvan signat un nou conveni de col·laboració per continuar desenvolupant accions socioeducatives. Ambdues institucions col·laboren des del 2018 amb acords bianuals per impulsar diversos projectes que, sobretot, donen suport a l'emancipació i a la igualtat d'oportunitats de la població juvenil. Com que el balanç del darrer conveni es considera molt positiu, el consistori ha de-

cidit renovar-lo i seguir treballant conjuntament amb l'empresa. Dins de les actuacions concretes que s'han desenvolupat en la darrera addenda del conveni, destaquen les següents: Facilitar la incorporació al mercat de treball dels joves del municipi, a través de pràctiques dins la companyia (FP Dual), i incorporant personal a l'empresa. S'han beneficiat sis joves. També s'ha fet una col·laboració amb les jornades FP Empresa d'assessorament acadèmic, i les ofertes de feina que ge-

Fotos: Aj. Sant Vicenç dels Horts



nera l'empresa s'inclouen en la borsa municipal; Esponsorització d'activitats d'un ampli espectre d'entitats, tant privades com públiques, que actuen en entorns molt diversos. En concret, acti-

vitats de l'Handbol Sant Vicenç i el Club BTT La Família, de les quals s'han beneficiat unes 1.400 persones; Revitalitzar l'activitat comercial i econòmica del municipi. A tall d'exemple, l'empresa va participar, entre altres companyies i conjuntament amb el Departament de promoció econòmica de l'Ajuntament i l'AMB, en un projecte d'identificació d'oportunitats i necessitats pel desenvolupament econòmic del municipi. Per al proper any es planteja també posar en valor la par-

ticipació d'empreses de "km 0" en el subministrament de productes i serveis a Ciments Molins i Participació activa en iniciatives d'acció social, com ara el Programa Sport2live, de prevenció de conductes de risc i d'oci positiu per a joves, a partir de beques per entrenaments esportius i de la participació en diverses activitats esportives que es duen a terme en espais municipals cedits per l'Ajuntament (Pista Francesc Macià, Pista Ronald Koeman, pati del col·legi Mare de Déu del Rocío i piscina Sant Antoni).

## Més serveis d'autobusos

L'Àrea Metropolitana de Barcelona ha reforçat el servei de bus urbà de les línies SV2, SV3 i ESC els matins de dilluns a divendres a petició de l'Ajuntament de Sant Vicenç dels Horts, per l'elevada demanda que té el servei durant el curs escolar. Aquest reforç es va posar en marxa el 6 de setembre, amb l'inici de les classes, i incorpora una expedició més a la línia ESC que iniciarà el servei a Can Ros, un punt en què el servei acumula força passatge.



## L'Ajuntament llença el catàleg d'activitats 'Viu Torrelles'

Amb la voluntat de continuar expandint l'oferta cultural i d'oci del municipi, l'Ajuntament de Torrelles de Llobregat ha elaborat un catàleg de propostes culturals, esportives, educatives així com de benestar personal. Totes les activitats es duen a terme a la població i estan adreçades tant al públic adult, a la família i als més petits. La guia té el nom 'Viu Torrelles'.

## Junts i ERC governen amb majoria absoluta a Sant Climent

El cartipàs municipal de l'Ajuntament de Sant Climent de Llobregat compta amb un nou regidor, després de l'acord de govern assolit pels grups de Junts i Esquerra Republicana de Catalunya (ERC). Aquest pacte neix de la voluntat de la voluntat de les dues forces polítiques, segons un comunicat, "per donar un nou impuls al govern local durant els pròxims quatre anys."

## Tres-cents joves participen en el programa Som-hi Nights

Les quatre propostes que han compost el programa Som-hi Nights d'enguany a Santa Coloma de Cervelló han comptat amb una participació de prop de tres-cents/es joves, que està inclòs dins del Pla Local de Joventut 2020-2025. La Pool Party, a la piscina de Can Via -amb multitud d'inflables i la participació del DJ Berry-, va posar punt final a l'edició d'enguany.

## Primera maratón de puzles

L'activitat va recaptar fons per al control que fa SOS Maullidos de les colònies de gats ferals a Pallejà

El passat 3 de setembre l'entitat SOS Maullidos organitza la primera edició de la Marató Solidària de Puzles a Pallejà, un concurs intensiu obert a gent de tot el país en el qual van poder participar equips de quatre persones. Aquesta activitat va servir, a més, per a recaptar fons per finançar les actuacions de control de colònies de gats ferals al municipi baixllobregatí. La

marató es va celebrar a la Sala Pal·làdius i va comptar amb servei de bar durant tota la jornada. SOS Maullidos és l'entitat responsable de l'organització del concurs i té una funció essencial en el municipi, realitzant el control de les colònies de gats ferals. A més de garantir-ne l'alimentació i la salut, l'entitat es dedica a l'esterilització dels animals per controlar i limitar el crei-

xement de la població. Així mateix, també gestionen les adopcions de gats de carrer, especialment durant les èpoques amb més naixements de cadells, com la primavera i l'estiu. Les persones interessades a col·laborar amb l'entitat o sol·licitar més informació, poden visitar la Sala Pal·làdius el 3 de setembre o contactar directament amb SOS Maullidos a través de les xarxes socials.



Foto: Aj. Pallejà

## Celebració

La pròxima edició de la fira Pallejà al Carrer ja té data per a la seva celebració. Serà el pròxim dissabte 21 d'octubre i ja es treballa en els preparatius d'un esdeveniment que permetrà gaudir al conjunt de la població d'activitats comercials, socials, esportives i culturals a més d'oferir un espai per a la gastronomia. Per aquest motiu des de l'Ajuntament de Pallejà es fa una crida a aquelles entitats socials, esportives o culturals i als comerços i serveis que en vulguin prendre part per tal que sol·licitin la seva inscripció.

## Un nou servei per als joves

L'Espai Central valliranenc està ubicat a l'anti local de Correus, i també tindrà un servei d'orientació

El passat 15 de setembre es va celebrar l'acte d'inauguració del nou Espai Central. Un equipament complementari al Casal de Joves, que també forma part de la Regidoria de Joventut, i que s'erigeix com un punt de trobada juvenil i com a un espai d'autocura i autoconeixement. L'Espai Central s'ubica a l'Avinguda Parellada (Antic local de

Correus) i l'horari del local serà de dilluns a dissabte de 16-21 h i el dissabte també obrirà al matí de 10 a 13 hores. Entre altres serveis hi ha: Carregador de patinets elèctrics; Carregadors per mòbil i tauletes tàctils; Zona amb Wifi Gratuït; Guixetes; Aula polivalent/reunions; Zona de descans i lleure, a més de Lavabos. A més a més, l'Espai Central oferirà el

servei de l'Escolta Jove que s'iniciarà amb la inauguració del nou espai. El programa incorpora un/a especialista per atendre les necessitats d'informació, orientació i d'acompanyament emocional als adolescents i joves de 12 a 35 anys. En aquests espai es podrà dur a terme un servei tant individualitzat com grupal i permetrà detectar i gestionar en fases incipients, ca-



Fotos: Aj. Vallirana

sos de vulnerabilitat, trastorns i conflictes latents, podent abordar-los prematurament.

### Prevençió

La prevenció d'incendis forestals i la seguretat dels habitatges dels diferents barris de Vallirana és un dels principals objectius del consistori local. Enguany s'ha executat la

reobertura de la franja de El Lledoner i el manteniment de les de Can Rovira, Can Batlle, Vall del Sol i Pinars. Les franges de protecció tenen com a objectiu principal treure densitat combustible i baixar la temperatura del foc en cas d'incendi forestal. Per tant, evita que l'incendi arribi als 600 graus de temperatura que provoca-

ria la crema dels habitatges propers i dificultaria molt més les tasques de control i extinció de l'incendi per part dels Bombers. Es tracta, per tant, d'una mesura necessària per a la seguretat de tots els veïns i veïnes i de les seves llars. És per això que l'Ajuntament assumeix el cost d'aquest manteniment.

## IMATGES DEL MES



Enderroc de les columnes de la variant C-245 que havien quedat per la interrupció de les obres, al terme municipal de Sant Boi de Llobregat. El nou projecte de MITMA té menys impacte visual i ara són innecessàries.

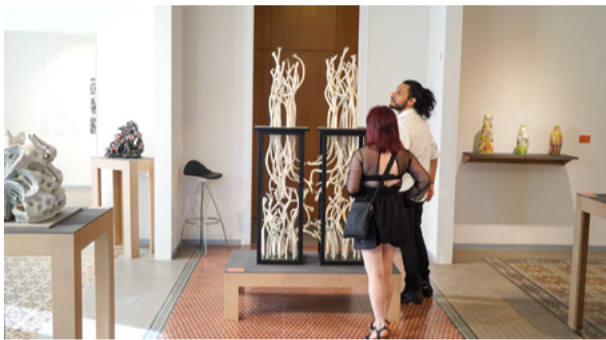


El passat dilluns 28 d'agost es va commemorar els 1.021 anys de la primera referència escrita del nom Sant Feliu de Llobregat. L'associació Calaix de Sastre va organitzar la dotzena edició de la Sancti Felicis amb una festa medieval.

Fotos: Ajuntaments-HC Sant Just-UE Santboiana



Els carrers i places de Viladecans es van omplir com mai durant la Festa Major. Va ser la més intensa, participativa i multitudinària que es recorda, amb l'assistència de milers de persones a les més de cinquanta activitats previstes.



Està oberta al públic l'exposició amb les vint-i-nou obres finalistes de la 21a Biennial de Ceràmica d'Esplugues Angelina Alós. Amb l'obertura també s'ha iniciat el període de votació per escollir el Premi del Públic (fins al 5 d'octubre).



El municipi de Begues va ser escenari del calendari solidari Bombers amb Causa 2024. El fil conductor d'enguany és l'autoprotecció dels bombers i les tasques o elements que utilitzen en la prevenció.



Nombroses escenes de la producció "El cuerpo en llamas", que triomfa en aquests moments a la plataforma Netflix, es van rodar a exteriors i interiors de Castelldefels, que forma part de la Catalunya Film Commission (CDF).



La platja de Gavà va acollir la tercera edició de les Socolimpiades. Un espai de trobada per crear consciència en la societat sobre els perills que suposa prendre un bany al mar, les cures que s'han d'assumir i la importància de la figura del socorrista.



El Centre Jujol-Can Negre de Sant Joan Despí acull fins a l'1 d'octubre l'exposició 'Solo trazos/trozos de mí', de l'artista santjoanenc Marc Llivina Arrabal, un dels dibuixants més virals a TikTok (actualment compta amb més de 611.000 seguidors).



Ivan Liberal es va proclamar campió del món júnior de pentatló. El jove atleta de Sant Vicenç dels Horts es va penjar la medalla d'or en el mundial que es va celebrar a Bath (Regne Unit).



El Col·legi d'Advocats de Barcelona i l'Ajuntament del Prat van signar un conveni de col·laboració entre ambdues institucions amb la finalitat de promoure el coneixement de nocions jurídiques bàsiques entre la ciutadania.



Cornellà de Llobregat va acollir del 12 al 17 de setembre la vuitena edició del festival B-Retina. El certamen és una mostra de pel·lícules de sèrie B. El premi Golden Ticket en reconeixement de la seva carrera va ser per a Fernando Esteso.



L'Ajuntament de Molins de Rei ha posat en marxa una de les propostes guanyadores al barri de Can Graner de les votacions dels pressupostos participatius "Som Barris". El mural és de l'artista Allan Halley.



Els guanyadors de la 34a Cursa Popular 11 de Setembre de Vallirana van ser Gerard Artó i Marta Vidal. La gran novetat d'aquest any ha estat la cursa adaptada inclusiva. A l'edició d'enguany van participar unes 200 persones.



La UE Santboiana va disputar en l'estadi municipal Baldri Aleu un amistós contra l'Aviron Banyonnais, que va servir per celebrar el centenari del club. Els baixllobregatins, que estrenaven samarreta especial per l'ocasió van perdre per 14-48.



L'equip sènior A de l'HC Sant Just de Mia Ordeig va poder tastar l'elit de l'hoquei sobre patins. Els baixllobregatins van participar en la Lliga Catalana on es van enfrontar davant el Reus Deportiu i Finques Prats Lleida amb doble derrota.



# Menys alumnes

El total de matriculats en el curs 2023-2024 és de 121.870 (-12,83% respecte l'any passat), i es preveu 8.803,9 dotacions de professorat per fer front a l'escolarització, a la disminució de les ràtios i al reforç de l'escola inclusiva

Fotos: Ajuntaments



## Més ajuts de menjador escolar

El Consell Comarcal ha atorgat un total de 12.640 ajuts de menjador escolar per al curs 2023-2024, el que suposa un increment de 1.000 beques més que el curs anterior, destinant un total de 12,7 milions d'euros pel curs escolar que acaba de començar.

Augmenta també la demanada d'ajuts a la comarca arribant fins a les 19.402 sol·licituds, el que indica una continuïtat a l'alça que es va iniciar fa més d'una dècada. La precarietat laboral, els efectes d'una crisi econòmica derivada de la COVID seguida d'un conflicte bèl·lic que ha provocat una pujada dels preus de matèries primeres, i afegit a una pujada del tipus d'interès hipotecari, situen a una part important de la població en situació de vulnerabilitat.

Cal destacar que s'ha millorat la quantia de l'ajut, donant així resposta a una de les reivindicacions del Baix Llobregat, i prop de 7.000 alumnes han passat de percebre un ajut del 70% a un ajut del 100% del cost del menjador escolar. Aquestes famílies tenien moltes dificultats per poder abonar el 30% restant, i en molts municipis de la comarca eren els ajuntaments qui havien de fer front aquesta despesa.

El conseller comarcal d'Educació, Just Fosalva, incideix en la necessitat de continuar treballant en favor dels ajuts de menjador escolar conjuntament amb les administracions catalanes, i "fer que l'espai de menjador escolar sigui reconegut com un espai educatiu i pedagògic, on a part d'aprendre i adquirir hàbits saludables, sigui un espai integrador, de diversitat i d'igualtat."

Al llarg del mes de setembre les famílies podran presentar la documentació requerida en cas de denegació de l'ajut, i es podran presentar durant tot el curs escolar, noves sol·licituds d'ajuts per nova matriculació o per situacions de necessitats socioeconòmica.

## Puja l'escolarització entre 0 i 2 anys

L'escolarització dels infants d'entre 0 i 2 anys creix durant el curs 2022-2023 fins a situar-se en el 47,0%, segons l'Observatori Comarcal. En el primer escolar curs on s'ha aplicat la gratuïtat de l'escolarització dels infants dels infants d'12 (dos anys) en els centres públics es pot observar un increment del 7,5% els infants matriculats en el primer cicle d'educació infantil. Per contra, en el segon cicle d'educació infantil (de 3 a 5 anys) sembla haver-se consolidat la tendència a la baixa iniciada el 2020-2021 amb una nova caiguda tant del nombre d'infants com del nombre d'alumnes matriculats.

La taxa d'escolarització d'educació infantil, que posa en relació el nombre d'infants matriculats sobre el nombre d'infants residents d'entre 0 i 5 anys, ha crescut respecte als nivells assolits durant la pandèmia, tot i mantenir-se per sota del que es trobava abans. Així, la taxa d'escolarització 0-5 és del 69,3% en el curs 2022-2023 i se situa un punt percentual per sota del que es trobava al curs 2019-2020. L'índex és lleugerament inferior a la mitjana catalana (70,1%).

Entre el grup d'edats més primerenques (0-2 anys), la caiguda del contingent de població sumat a un marcat increment de l'alumnat matriculat ha suposat el creixement de la taxa d'escolarització de 0 a 2 anys, que durant el darrer curs ha passat del 42,1% al 47,0%.

La dinàmica seguida pel grup d'edat de 0-2 es contraposa amb l'experimentada pel grup de 3 a 5 anys. En aquest cas la remarcable davallada de la matriculació registrada en els darrers dos cursos s'ha mantingut durant el 2022-23 amb una nova caiguda del 5,8% de la matriculació i d'un 5,0% dels infants, fet que ha suposat un nou descens de la taxa d'escolarització 3-5 passant del 88,1% al 87,4%, el valor més baix de la sèrie de dades.

**E**l passat 6 de setembre va començar el nou curs escolar 2022-2023. Durant les darreres setmanes s'han anat incorporant més de 117.020 alumnes matriculats tant en ensenyaments bàsics com secundaris i 19.903 en ensenyaments postobligatoris i especials en els centres d'ensenyament públics i concertats de la comarca. En total, al Baix Llobregat hi ha 121.870 (139.800 el curs 2021-2022), que representa una disminució de 17.930 respecte el curs passat (-12,83%). Els més matiners van ser els alumnes de les classes al

segon cicle de l'educació infantil, l'educació primària, l'educació secundària obligatòria, el batxillerat, els cicles formatius de grau mitjà de formació professional i d'arts plàstiques i disseny, el curs de formació específic per a l'accés a cicles de grau mitjà, el curs de preparació per a la incorporació de cicles formatius de grau superior i en la resta dels ensenyaments de règim especial. Posteriorment, ho van fer els alumnes de les classes als cicles formatius de grau superior de formació professional inicial i d'arts plàstiques i disseny, les classes de l'ensenyament de centres i aules de forma-

ció d'adults i les classes de l'ensenyament de les escoles oficials d'idiomes.

### Professorat

Es preveu un total de 8.803,9 dotacions de professorat per al curs 2023-2024. Aquest total es distribueix en 4.572,8 dotacions en 64 centres de Secundària i FP (quatre instituts-escola), 3.817,1 en 155 escoles (2 centres d'Educació Especial), 181,5 en disset centres de formació d'adults, 56 en cinc escoles oficials d'idiomes i 176,5 en Serveis Educatius.

### Centres i escoles

Al Baix Llobregat hi ha un total de 250 centres públics,

seixanta-tres privats concertats i tres municipals. A més, el curs escolar s'inicia amb cinc noves construccions o grans ampliacions segons acords de Govern (Olesa de Montserrat, Sant Esteve Sesrovires, Cornellà de Llobregat, Abrera, Cervelló i El Prat de Llobregat). D'altra banda, durant l'estiu s'ha arranjat diversos centres escolars de municipis baixllobregatins amb una inversió de 3.206.148 euros. També s'ha realitzat diverses actuacions a centres educatius amb Fons Reac per valor d'11.331.591,83 euros. Actualment, hi ha un total de 63 mòduls en 29 centres i tres centres estan en mòduls.



## SUCCESSOS

# Van utilitzar la violència per sostreure diners i joies a Castelldefels

Dos dels tres detinguts per la policia sumaven cinquanta-set antecedents

El Mossos d'Esquadra de la Divisió d'Investigació Criminal (DIC) de la Regió Metropolitana Sud van detenir tres persones, d'entre 26 i 39 anys, presumptament implicades en un assalt violent a un domicili d'on es van endur uns 500.000 euros en efectiu i joies valorades en 15.000 euros, a qui se'ls atribueixen els delictes de robatori amb violència amb arma de foc, detenció il·legal i lesions. Dos dels tres detin-

guts sumen cinquanta-set antecedents policials per fets contra el patrimoni i les persones, principalment. Al voltant de les 20.00 hores del dia 8 de març, dues persones van accedir al domicili de la víctima fent-se passar per repartidors, per tal que aquesta els obrís la porta exterior de l'habitatge. Un cop a l'interior del recinte, van escometre la víctima, la van amenaçar exhibint una arma de foc i la van emmordassar de peus i mans. En

aquest punt els dos autors van intentar obrir la caixa forta amagada a un armari, que contenia els diners en efectiu i les joies. Amb les eines que tenien els va resultar impossible i van enviar el tercer home que estava fent tasques de vigilància a l'exterior a comprar eines a una ferreteria de Sant Boi de Llobregat. Una hora més tard, aproximadament, i ja amb les eines van aconseguir obrir la caixa i van abandonar el domicili.

Després de les investigacions i identificar els autors del robatori, la policia van poder detenir-los el 6 de juliol: van dur a terme dues entrades i perquisicions a les poblacions de Santa Coloma de Gramenet i Badalona. El tercer detingut es va realitzar al mateix centre penitenciari de Brians, on es trobava en presó provisional per un altre fet. Els investigadors van concloure que es tractaria d'un fet planificat i especialitzat.

Fotos: ME-Aj. Castelldefels



## Fugen de la policia

La Policia Local de Castelldefels va detenir el 8 de setembre cinc persones per fugir amb el seu cotxe i causar un accident de trànsit. Els fets van passar a les 1:30 hores de la matinada al passeig de la Marina quan un control policial va indicar a un vehicle que s'aturés. Aquest, però no va atendre a la indicació i va escapar-se del lloc. Finalment, va ser interceptat després de topat amb un altre cotxe i malferir els seus dos ocupants.



## Troben el cos d'un home surant a l'aigua a la platja de Gavà

Protecció Civil de la Generalitat va informar la mort per ofegament d'un home a la platja de Gavà. L'home, de 48 anys i de nacionalitat espanyola, va estar trobat inconscient a l'aigua. Un testimoni va trucar al telèfon d'emergències 112 alertant que hi havia el cos a l'aigua. Dues persones que practicaven paddle-surf l'haurien portat fins a la sorra, on no el van poder recuperar malgrat les maniobres de reanimació practicades pel Sistema d'Emergències Mèdiques (SEM), que van desplaçar tres unitats terrestres.

## Intimidava menors amb un cúter i els robava tots els diners

El passat dia 1 de setembre, un home de 49 anys va ser detingut com a presumpte autor de robatoris violents a menors a qui sostreia diners i pertinències personals. Les víctimes es trobaven sols o acompanyats en parcs o jardins, i per aconseguir el seu objectiu el detingut els intimidava amb un cúter. El detingut és multireincident i se li atribueixen almenys deu robatoris violents amb un total de tretze víctimes en diversos parcs del Barcelonès i el Baix Llobregat (Sant Joan Despí i Esplugues).

## Afectades dues famílies per un incendi en un edifici de Cornellà

El Bombers de la Generalitat van haver de treballar de valent la tarda del 2 de setembre -amb un total de sis dotacions- per apagar un incendi que es va produir a Cornellà de Llobregat. Els fets van passar al voltant de les 13:45 hores, quan un avís de foc en un edifici del carrer Francesc Layret del municipi baixllobregat va alertar els bombers. Tot i que no hi va haver ferits, la inestabilitat a nivell estructural ha fet que l'edifici fos desallotjat i precintat. Dues famílies van haver de ser real·lotjades.

# Detenen un home que acabava de cometre un robatori violent a Pallejà

L'arrestat, amb un ganivet a la mà, va intentar fugir per la llera del riu Llobregat

Agents dels Mossos d'Esquadra van detenir el passat 17 d'agost, un home de 26 anys, com a presumpte autor d'un robatori violent, resistència i atemptat contra els agents de l'autoritat. Els investigadors també el relacionen amb la presumpta autoria de dos robatoris violents a Sant Boi de Llobregat i Sant Vicenç dels Horts i un robatori a domicili a Pallejà. Els fets van succeir el mateix dia, cap a les 12 hores quan agents de la comissaria de Sant Vicenç dels Horts van rebre un avís de la Policia Local de Pallejà en el qual

alertaven que un home acabava de cometre un robatori violent a la via pública al seu municipi i que l'estaven intentant localitzar. L'autor del robatori havia comès l'estrebada d'una cadeneta d'or del coll d'una dona d'edat avançada i havia colpejat al seu marit, en mirar d'impedir-ho. El lladre duia un ganivet de grans dimensions i un esprai de defensa. Immediatament, les dotacions policials es van adreçar al lloc i van fer recerca del presumpte autor fins que el van localitzar, mentre caminava per la zona del polígon indus-

trial en direcció a una zona boscosa, al costat del riu Llobregat. L'helicòpter dels Mossos d'Esquadra va donar suport a les dotacions policials terrestres en la recerca. L'autor del robatori va intentar fugir per l'interior del riu Llobregat i en tot moment duia el ganivet a la mà. Els agents van intentar que deposés la seva actitud i que es lliurés però l'home va fer cas omís a les seves indicacions. La seva resposta va ser hostil i va brandar el ganivet als agents. Finalment, els mossos van aconseguir detenir-lo, a més de recuperar el ganivet. Poste-



Fotos: Mossos d'Esquadra

riorment, els investigadors van aconseguir relacionar-lo amb dos robatoris violents més, de característiques similars, comesos a Sant Boi de Llobregat i Sant Vicenç dels Horts i un robatori a

l'interior d'un domicili de Pallejà. L'arrestat, amb 27 antecedents policials, va passar el dia 19 d'agost a disposició del jutjat d'instrucció en funcions de guàrdia de Sant Feliu de Llobregat.

## Furt i agressió

El Mossos d'Esquadra van detenir un home que acusat de furt i atemptat contra agents de l'autoritat. Els fets van passar el 25 de juliol al carrer Barcelona, quan una persona va observar com un home estava furtant a l'interior d'un vehicle de transport de material. Aquest va informar ràpidament al treballador donant-li una detallada descripció del lladre. El treballador, amb l'ajuda d'un localitzador, el van seguir fins a situar-lo a l'estació de l'FGC. Allà, els agents policials, avisats prèviament, el van poder detenir.



## Mor un treballador en una obra a Esplugues de Llobregat

Agents de la Policia de la Generalitat de la comissaria d'Esplugues van rebre el matí del 4 de setembre un avís en relació amb un accident en una obra d'aquest municipi. Un home, de 60 anys, va morir quan s'ha precipitat en un edifici en construcció en el qual treballava a l'antiga fàbrica de Montesa, concretament en el sector del Rayo Amarillo. La víctima estava treballant a l'interior d'un forat d'uns vint metres de profunditat i va caure des d'una altura de tres metres.

## Desmantellen una plantació de marihuana en una nau al Papiol

Dos homes, de 43 i 48 anys, van ser detinguts pels Mossos d'Esquadra com a presumptes autors d'un delictes de tràfic de drogues i defraudació de fluid elèctric després de desmantellar el 4 de setembre una plantació de marihuana a l'interior d'una nau industrial al municipi del Papiol. Cal destacar el grau de sofisticació que tenia la plantació, ja que utilitzaven bombones industrials de gas CO2 per augmentar-ne la productivitat. Els dos arrestats van passar a disposició judicial.

## Enxampat a un home per estafa informàtica a l'aeroport

Agents de la Policia Nacional van poder detenir a un ciutadà ucraïnès al qual li constava, en vigor, una Notificació Vermella d'Interpol en trobar-se fugit de les autoritats dels Estats Units des de fa més de deu anys. Havia comès un frau de gran envergadura contra els consumidors en crear i distribuir un programari maliciós conegut com a scareware, que va afectar centenars de milers de víctimes a tot el món i van causar més de 70 milions de dòlars en pèrdues als consumidors.

## Tenim les pensions contributives més altes

Puja a 1.275 euros, un 3% superior a la mitjana catalana

El Barcelonès és la comarca on l'import brut mitjà percebut pels pensionistes de pensions contributives de la Seguretat Social a 31 de desembre del 2021, és més elevat a Catalunya, amb 1.338 euros, un 8% superior a la mitjana catalana (1.240 euros), seguida del Tarragonès (1.280 euros) i el Baix Llobregat (1.275 euros), totes dues amb una pensió mitjana un 3% superior, segons l'Institut d'Estadística de Catalunya (Idescat). Un dels factors que explica les diferències en l'import mitjà de les pensions contributives

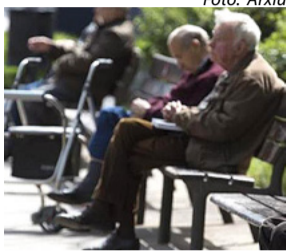


Foto: Arxiu

entre comarques és la major o menor presència de pensions provinents del Règim especial de treballadors autònoms (RETA), ja que generalment són més baixes que les del Règim general. El Vallès Occidental, el Baix Llobregat i el Barcelonès són les comarques que tenen una propor-

ció de pensions provinents del Règim general més alta (al voltant del 83%, cadascuna d'elles), i alhora se situen entre les comarques on els pensionistes reben imports de pensions més elevats. En nombres absoluts, les comarques amb més pensionistes són el Barcelonès (475.157), el Vallès Occidental (177.637) i el Baix Llobregat (157.757). A l'altre extrem se situen l'Alta Ribagorça (744), el Pallars Sobirà (1.290) i l'Aran (1.487). Esplugues (23,4%) és el municipi de la comarca amb les pensions més elevades respecte les seves poblacions.

## Més de 330.000 turistes en el segon trimestre

L'ocupació es manté respecte l'any anterior

El Consorci de Turisme i l'Observatori comarcal del Baix Llobregat publiquen una nova edició de l'informe trimestral d'ocupació hotelera amb dades d'ocupació del segon trimestre de l'any. El Baix Llobregat és la segona comarca metropolitana amb major ocupació el segon trimestre de 2023. L'ocupació es manté respecte l'any anterior, la mitjana trimestral de 2023 (72%) és lleugerament inferior a la registrada en el 2019 (72,5%). El clima empresarial continua millorant i la valoració respecte la marxa



Foto: Arxiu

del negoci i de l'ocupació supera el 7 sobre 10 i creix respecte trimestres anteriors. Es registra un gran creixement en el nombre de turistes (332.575) i de pernотacions (705.697) al Baix Llobregat respecte l'any 2022. Els establiments de 3 estrelles són els que registren la major ocupació del trimestre (80%). Els de 4

estrelles són els que registren la tarifa més elevada (104€). Els establiments d'1-2 estrelles són els que registren un major creixement de l'ocupació (+1 punts). A més, els negocis és el principal motiu al Baix Llobregat (48%). Vacances (34%) i altres motius d'estada (9%) són les altres motivacions d'estada als hotels de la comarca.

### Més alumnes en la formació subvencionada

Va augmentar un 26,5 per cent el nombre d'alumnes participants en la formació subvencionada organitzada per AEBALL durant el primer semestre de 2023. La xifra de cursos impartits també es va incrementar un 17,6 per cent respecte al mateix semestre de 2022.

### Alentiment del mercat immobiliari a la comarca

Segons el Fòrum Empresarial del Llobregat, en el primer trimestre de 2023 es van formalitzar 2.899 compravendes immobiliàries, això implica una disminució del 7,65% respecte al quart trimestre de 2022 (3.139). Des dels confinaments de 2020-2021 que no hi havien variacions negatives.

### Les ocupacions més sol·licitades al Baix

La Diputació de Barcelona ha elaborat un rànquing amb les deu ocupacions més sol·licitades per les empreses al primer semestre. Al Baix Llobregat són empleats administratius (9,83%), personal de neteja (8,33%) i peons del transport de mercaderies i descarregadors (4,22%).

### Puja un 11,4% els passatgers a l'aeroport

L'Aeroport Josep Tarradellas Barcelona-El Prat va tancar agost amb 4.974.579 passatgers (+11,4% en relació amb el mateix mes de 2022). Des de principi d'any, han passat per l'aeroport 33.027.538 usuaris. Les operacions van ser 29.854, i es van transportar 12.857 tones de mercaderia.

## Indústria, construcció i comerç, al capdavant

Els serveis amb l'empresa és un altre sector diferenciador

L'Observatori Comarcal del Baix Llobregat va actualitzar la seva nota informativa de llocs de treball segons activitats econòmiques i sexe de les persones treballadores amb les darreres dades disponibles. Aquestes dades provenen de l'INSS i mostren les afiliacions en alta registrades a la comarca i als seus municipis a finals de juny de 2023. La major proporció de persones treballadores al Baix Llobregat es concentra en els serveis relacionats a l'empresa (29,9%) tal com també succeeix en la resta d'àmbits territorials. Com a tret diferenciador destaca en el nombre de treballadors/es registrats/des en el sector de: Construc-

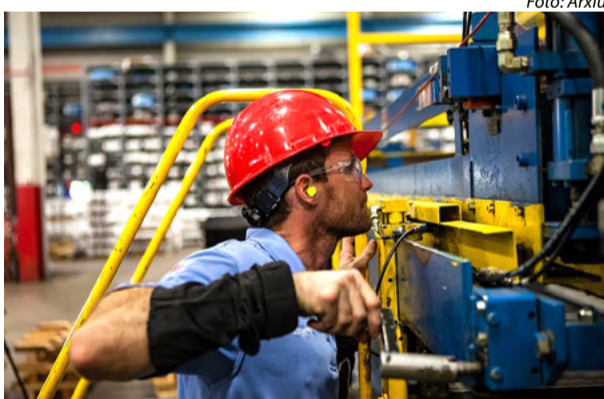


Foto: Arxiu

ció (+1,4p.p. respecte a Catalunya); Comerç (+3,3p.p. respecte a Catalunya), Indústria (+2,5p.p. respecte a Catalunya) i serveis relacionats amb l'empresa (+2,0p.p. respecte a Catalunya). Per municipis Vallirana (13,8%), Torrelles

(13,1%) i Collbató (12,5%) destaquen en la construcció; Pallejà (29,2%), el Prat (27,6%) i Molins de Rei (24,7%) ho fan en el comerç; i Sant Esteve Sesrovires (43,0%), Abrera (37,1%) i Sant Andreu de la Barca (37,8%), en el comerç.

## CCOO o UGT rebutgen els EROs de Roca i Bayer

Torna a la ciutadania gairebé el doble dels diners que gestiona

La direcció de Roca Sanitari va comunicar al comitè d'empresa que presentaria un ERO a la planta de Gavà, sense concretar l'afectació que tindrà. El sindicat CCOO d'Indústria ha manifestat al respecte el seu rebuig a l'expedient i exigeix a la direcció de Roca Sanitari que faci marxa enrere en les seves intencions i que s'assegui a negociar amb la representació de la plantilla mesures alternatives que garanteixin el futur de l'activitat industrial i dels llocs de treball. D'altra banda, la secció sindical d'UGT a Bayer va rebutjar l'expedient de regulació d'ocupació (ERO) que l'empresa va

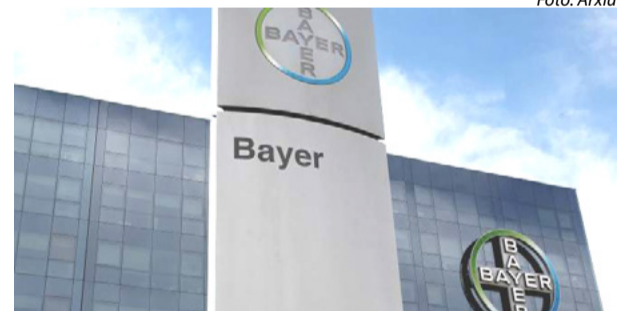


Foto: Arxiu

anunciar i que afectarà 135 treballadors de la firma. Ara per ara només se sap que tretze dels acomiadats corresponen a la planta de la Felguera, a Astúries, mentre que els 122 restants formarien part de la xarxa comercial i suport de vendes. Aquest departament està centrat en la pràctica tota-

lit a la seu de Sant Joan Despí, d'on depenen més de 400 treballadors, mentre que a Madrid també n'hi ha 67 que es podrien veure afectats per la mesura. No obstant, la firma no traslladarà les dades concretes als representants sindicals fins al 19 de setembre en la primera reunió entre les parts.

### Delicada situació econòmica heretada

Segons ha anunciat l'Ajuntament de Castelldefels, l'anterior equip de govern va deixar les arques municipals amb més despeses que ingressos. A més d'eliminar despeses supèrflues, el govern actual s'ha vist obligat a utilitzar el romanent de tresoreria. Hi ha un dèficit de 25,5 milions.

### Merketplace per al comerç espluguí

L'Ajuntament espluguí ha activat jocomproaesplugues.cat, un marketplace a la disposició del teixit comercial per donar a conèixer, vendre i distribuir els seus productes i serveis. La ciutadania podrà comprar on line i rebre els productes a casa, recollir-los o a diferents taquilles refrigerades.

### Castelldefels, present a l'Economic Forum

Una delegació de Castelldefels, encapçalada per l'alcalde Manu Reyes, va participar en la celebració del fòrum econòmic "Nous valors per al vell continent" que es va celebrar a la ciutat de Karpacz (Polònia) entre el 5 i el 7 de setembre i on es va promocionar Castelldefels com a "model de ciutat que fomenta l'esport".

### Pallejà publica la Guia de Consum Conscient

Amb la voluntat de contribuir a un canvi d'aquest model, l'Ajuntament de Pallejà ha publicat la Guia de Consum Conscient. Neix amb la finalitat de proporcionar a la ciutadania eines per avançar cap al residu zero, fomentant opcions de consum sostenibles, responsables i conscients de la importància de protegir el nostre entorn.

## MEDI AMBIENT

# Més de 25.000 persones a les activitats d'educació ambiental

El Programa Aprenem a la Xarxa és consolida com a un referent



Foto: AMB

Unes 25.000 persones van participar en el programa Aprenem a la Xarxa als parcs i platges metropolitans durant el curs 2022-2023. Es tracta d'un programa d'aprenentatge que es vertebra en diferents projectes educatius i de dinamització, que es porta a terme en aquests espais naturals de l'àrea metropolitana amb un triple objectiu: conscienciar, divulgar i fer conèixer els valors ambientals d'uns espais amb alt valor ecològic ben pròxims

a les zones urbanes. El programa es consolida com un referent en el canvi de paradigma de la gestió d'aquests espais públics, amb una implicació cada vegada més important de la ciutadania com a agents actius de la conservació i el manteniment dels espais naturals. Núria Machuca, tècnica de promoció dels Serveis de Gestió de Parcs i Platges de l'AMB, afirma que "aquesta participació ens permet avançar en el treball d'objectius com ara transmetre la importància de

la conservació d'aquests espais de natura en contextos urbans densament poblats com el de l'àrea metropolitana, habilitar nous espais d'aprenentatge, millorar-ne la percepció, reforçar els vincles amb la ciutadania o fer que esdevinguin espais de dinamització i trobada per a barris i municipis".

## Propostes

Prop de 15.000 persones han participat en les activitats educatives als parcs i platges metropolitans adreçades a escoles i entitats de lleure. Aquestes propostes formen part de diversos projectes educatius dedicats a fomentar el triomfi d'educació, divulgació i conscienciació ambiental envers aquests espais. Concretament, gairebé 10.000 persones han participat en les activitats incloses dins el programa Compartim un Futur. Les més sol·licitades han

estat "Flora i fauna a la desembocadura del Besòs", "Qui viu a l'estany?" i "Qui viu als parcs?", dedicades a la descoberta ambiental d'aquests espais. A banda, s'han desenvolupat un total de 65 projectes participatius als parcs i les platges, als quals han assistit més de 2.000 persones. Aquests projectes es basen en la metodologia d'aprenentatge servei (ApS), amb la qual l'alumnat adquireix coneixements sobre les necessitats reals de l'entorn, en aquest cas sobre el manteniment, la conservació o l'educació ambiental en un parc o platja del seu municipi amb l'objectiu de millorar-lo. D'altra banda, més de 1.600 persones han participat al projecte "Pedals als parcs i platges metropolitans". Finalment, un miler de participants han realitzat activitats incloses dins el programa Escoles a Prop.

## Més 500.000 de persones viuen en zones vulnerables a la calor

El 16% de la població metropolitana (prop de 526.000 persones) viu en zones amb una molt alta vulnerabilitat al canvi climàtic. L'estudi La calor en un futur: índex de vulnerabilitat al canvi climàtic (IVAC), co-coordinat i finançat per l'AMB i elaborat per l'àrea de Sostenibilitat Urbana de l'Institut Metròpoli (abans IERMB), identifica les àrees del territori i els grups socials més vulnerables a aquests fenòmens. A l'eix Llobregat, destaca a Cornellà, el barri de Sant Ildefons i a Esplugues, alguna zona de Can Vidalet.

## Viladecans, finalista al guardó europeu Green Leaf 2025

La Comissió Europea va comunicar que Viladecans és una de les dues ciutats finalistes al premi Green Leaf que reconeix als municipis que destaquen pel seu compromís d'abordar els desafiaments ambientals urbans i demostrar que la sostenibilitat és possible i una prioritat en el desenvolupament de la ciutat. Competeix amb Treviso (Itàlia) per ser la ciutat europea de menys de 100.000 habitants més sostenible. La guanyadora es donarà a conèixer el 5 d'octubre a Tallin (Estònia).

## El Parc Sanitari SJD aposta per l'energia renovable

El Parc Sanitari Sant Joan de Déu ha iniciat el seu camí cap al canvi de model energètic, enfocat a l'eficiència i les energies renovables. Ho ha fet aquest estiu amb la instal·lació dels primers mòduls fotovoltaics a diferents cobertes de l'edifici de l'SJD Hospital de Sant Boi, al recinte a Sant Boi de Llobregat, per a l'impuls de l'autoconsum elèctric. A més incorpora a la plantilla una responsable de gestió energètica -Lidia Sánchez-Collado-, que liderarà el projecte global d'eficiència i estalvi.

## Es promou el reciclatge de vidre a l'hostaleria espluguina

L'Ajuntament d'Esplugues ha posat en marxa una campanya informativa adreçada a establiments d'hostaleria i restauració per facilitar-los el reciclatge dels residus de vidre. Durant aquest mes de setembre, informadors ambientals visitaran diversos bars, cafeteries i restaurants amb la finalitat d'informar-los sobre la correcta separació dels residus d'envasos de vidre i recordar-los les obligacions que tenen els establiments comercials en matèria de gestió de residus. La campanya s'emmarca en la voluntat del consistori i Ecovidrio d'impulsar mesures adreçades a fomentar la recollida selectiva de residus.

## Propostes per gaudir dels parcs i platges metropolitans

L'AMB posa en marxa la nova temporada de tardor de les Jugatecambientals, un total de 600 activitats lúdiques i educatives, per gaudir-ne amb la família i els amics envoltats de natura urbana. Les activitats tindran lloc tots els caps de setmana des del 10 de setembre fins al 3 de desembre de manera ininterrompuda. El seu catàleg d'activitats permet gaudir de propostes autoguiades en espais artístics, de lectura, de construcció, d'observació i de coneixement de la natura, així com d'activitats de descoberta autònoma dels valors dels parcs i les platges.

## TECNOLOGIA

# Smart classrooms, a ple rendiment a Viladecans

El consistori també començarà a desplegar material tecnològic

Aquest curs escolar serà el primer amb totes les smart classrooms a ple rendiment a Viladecans. L'Ajuntament ha transformat una aula de primària de cada centre per potenciar una pedagogia diferent i ha ofert formació al professorat per adaptar la docència a aquests nous espais, on es poden veure taules comunitàries, sofàs i racons de treball engrescadors per a l'alumnat. La innovadora experiència municipal, reconeguda per la Fundació Pi i Sunyer com a una pràctica a imitar, vol inspirar els centres

del municipi baixllobregatí a fer créixer aquest tipus d'aules per avançar en el model d'aprenentatge. També aquest curs, l'Ajuntament començarà el desplegament de material tecnològic que permeti un aprenentatge més pràctic a l'alumnat. Gràcies a una subvenció dels fons europeus Next Generation, es dotaran aules d'eines audiovisuals, kits de robòtica educativa, impressores 3D o gravadores làser.

## BIP-Tech

D'altra banda, l'Ajuntament de Viladecans impulsa l'emprenedoria innovadora



Foto: Aj. Viladecans

en el sector de la construcció a través de BIP-TECH: Building Innovation Program, un programa formatiu i de preacceleració realitzat per Eurecat-Centre Tecnològic de Catalunya de projectes empenedors basats en la inno-

vació, la tecnologia i la sostenibilitat. El pla, coordinat pel servei municipal d'Empresa i Innovació, ofereix una tutorització i mentoria de més de 160 hores amb perfils experts del sector de la construcció, tecnològic i d'empresa.

## Citilab de Cornellà forma part d'un programa internacional

Citilab, ubicat a Cornellà de Llobregat, ha estat seleccionat per formar part del programa Scratch Education Collaborative (SEC) 2023-2025, una iniciativa internacional que uneix una cinquantena d'organitzacions d'arreu del món amb l'objectiu de democratitzar la implementació de la programació visual per blocs creativa i equitativa a través de l'ús d'Scratch i ScratchJr.

## Suport econòmic per a diversos projectes socials de l'EETAC

Diversos alumnes de l'Escola d'Enginyeria de Telecomunicació i Aeroespacial de Castelldefels (EETAC) van aconseguir recentment el finançament suficient per a desenvolupar el seu projecte al CCD, anomenat "bridge to belong" que oferirà diverses eines i recursos (informació, formació, assessorament) a persones amb risc d'exclusió social.

## Prova del sistema d'alertes als mòbils a l'àrea de Barcelona

Dijous, 14 de setembre, tots els telèfons mòbils intel·ligents amb cobertura a la demarcació de Barcelona van rebre un missatge de prova del sistema d'alertes de Protecció Civil de la Generalitat. L'assaig va tenir lloc entre les 10 del matí i les 13 h a les comarques del Barcelonès, Vallès Occidental, Vallès Oriental, Maresme i Baix Llobregat, i va ser el de major abast de població que s'ha fet fins ara a Catalunya.

# El petròglif de Santa Coloma es va esculpir fa trenta anys

Francesc Punsola, autor de l'obra, ho va confessar recentment

**S**orpresa monumental i inesperada a Santa Coloma de Cervelló. El que es pensava que era una icona d'art prehistòric i un patrimoni de gran valor ha resultat que és tot el contrari. L'autor, Francesc Punsola, ha confessat que l'obra només té trenta anys d'antiguitat. El petròglif suposadament prehistòric es va localitzar fa anys gairebé al cim de Montpedrós, i de seguida es va considerar popularment que era un vestigi d'art prehis-

tòric. Fins i tot alguns experts es van fixar en l'element. Cal recordar que l'any 2020, en un acte vandàlic, algú o algunes persones desconegudes van trencar part de la pedra, i l'Ajuntament de Santa Coloma de Cervelló es va plantejar restaurar-lo. Però no ho farà després de conèixer el seu origen. Punsola ha explicat a TV3 que la pedra la va picar ara fa 30 anys. "Vaig decidir pujar aquí els caps de setmana, fugint del grafiti urbà, i vaig començar a picar

aquesta pedra. I trenta anys més tard m'he adonat que hi ha hagut aquest rebombori al voltant de la pedra". Una autoria que ha confessat ara, explica, davant del perill que l'Ajuntament decidís gastar-se diners per arreglar i traslladar la roca en qüestió: "Vaig dir: ara és el moment de dir-ho, perquè en alguna de les notícies vaig veure que volien gastar diners per traslladar aquest pedrot en un museu. Que ni un sol euro de la nostra butxaca es gast



per fer aquesta ximpleria". La peça es va inventariar als mapes de patrimoni de la Diputació de Barcelona, on es descriu el motiu de les escenes, però no es va arribar a catalogar ni a datar.

## El 50è TerrorMolins recupera el format original de la maratón

**L**a 42a edició del festival TerrorMolins commemorarà els cinquanta anys de la primera maratón de cinema del certamen, motiu pel qual en recupera el format original, amb setze hores de projecció. La direcció ho concep com un "regal" al públic d'aquestes cinc dècades i ressalta que la maratón de Molins és la més antiga d'Europa. El festival se celebrarà del 3 al 12 de novembre va desvetllar el cartell basat en la bruixeria. La imatge de la 42a edició la signa

el cineasta Paco Ruiz, que ha creat el rostre d'una bruixa a partir de diversos fragments de cares de dones, en homenatge a les dones que van ser assassinades per bruixeria entre els segles XV i XVIII.



## El Festival Altaveu de Sant Boi guardona va guardonar a artistes, projectes i entitats

La banda Sidonie va rebre enguany el Premi a la Trajectòria

**E**l Festival Altaveu de Sant Boi de Llobregat, com a cada edició des de fa trenta-quatre anys, va lliurar els seus prestigiosos Premis Altaveu, destacant i celebrant el talent excepcional d'artistes, projectes i entitats del sector musical. L'acte va tenir lloc el passat 7 de setembre a Can Massallera. Aquests premis reconeixen la dedicació, creativitat i impacte que tenen en l'escena

musical catalana i més enllà. Així, els guanyadors de l'edició d'enguany van ser: La petita botiga de discos Ultra-Local Records, Magalí Sare, Crim, The Tyets i Maria Rodés.

### Altres premis

El Premi Alça la veu, que valora l'expressió en el món cultural, s'atorgà al festival Poesia i +, un festival excepcional que posa la paraula com a eix central

en un acte oral i col·lectiu. Amb una perspectiva interdisciplinària, aquest festival convida poetes, músics, artistes audiovisuals i actors a compartir el seu art. Mentrestant, el Premi a la Trajectòria va ser per Sidonie, una banda amb més de 25 anys d'experiència que ha forjat un camí impressionant a l'escena musical. Des dels seus inicis el 1997, Sidonie ha evolucionat amb audàcia

i creativitat, passant des de la psicodèlia fins al pop-rock i altres gèneres. Algunes de les seves cançons són pilars de l'escena indie espanyola. Amb una dedicació incansable als fans i una energia viva i divertida als seus directes, Sidonie sempre deixa una empremta perdurable. Aquest premi celebra la seva contribució excepcional a la música i la seva influència en la cultura musical.

### Vint-i-cinquena edició dels Premis Clic! De fotografia

**U**n any més, l'Ajuntament i el Centre Excursionista Molins de Rei (CEM) van convocar els Premis Clic! De fotografia Vila de Molins de Rei, un certamen que enguany arriba a la vint-i-cinquena edició i que compta amb una gran participació de fotògrafs de tot el territori, tant en l'àmbit nacional, com internacional. A més, el concurs està reconegut per la Federació Catalana de Fotografia. Compta amb quatre categories: Els Esports de muntanya i d'aventura, 'Molins de Rei', 'Lliure' i "Renaturalització de Molins de Rei-Molins Verd" (de nova creació).

### Rosalía va tancar la seva gira mundial 'Motomami World Tour'

**L**a cantant sesrovirenca va cloure a finals de juliol, en el festival Lollapalooza París, la seva primera gira mundial 'Motomami World Tour', després d'un any de tour i actuar davant gairebé dos milions de persones a tot el món. La gira mundial ha dut Rosalía a fer un total de seixanta-vuit actuacions en vint-i-un països. Cal recordar que el tour es va iniciar a Almeria, i ha passat per festival com el Lollapalooza Coachella i Primavera Sound, i en els recintes com el Zócalo de Ciutat de Mèxic, l'Accord Arena de París o el Palau Sant Jordi de Barcelona.

### El Festival Horts de Poesia va arribar a l'onzena edició

**U**n any més, Sant Vicenç dels Horts va posar la poesia a l'epicentre de l'activitat cultural del municipi baixllobregatí. El passat 9 de setembre es va celebrar l'onzena edició del Festival Internacional Horts de Poesia, una trobada amb recitals a càrrec d'artistes locals i vinguts d'arreu, que es farà a la plaça de la Vila, a partir de les 22 hores. Cal destacar la intervenció de grans artistes com n'Anton Ferret, en Luis G. Cuntín, Josep Pedrals i Nil Boladeras. D'altra banda, el consistori, amb la col·laboració del Departament de Cultura de la Generalitat, convoca el VIII Premi de Poesia Narcís Lluís i Boloix.

## Viladecans estrena el seu museu que permet viatjar al passat amb un recorregut interactiu

Una nova proposta cultural, moderna i atractiva per a la ciutat

**C**oincidint amb la Festa Major i amb la Diada, Ca n'Amat va estrenar la seva nova proposta museística, moderna i atractiva. Un viatge al passat amb un recorregut interactiu sobre la vida al delta del Llobregat des de l'antiguitat fins al segle XIX. Una època en la qual no se centra cap altre museu del territori, i que fa de la de Ca n'Amat una proposta única al Baix

Llobregat. Les persones que habitaven fa gairebé dos segles Ca n'Amat –un dels masos de terratinents dels camps agrícoles que omplien llavors Viladecans i que era n'és la seu del Museu– porten al visitant pels espais de la casa, magníficament conservats. Cadascú podrà escollir amb quin personatge vol fer aquest viatge al passat, de manera autoguiada amb el

mòbil personal o una tauleta que ofereix el mateix Museu. Cada personatge explica diferents visions de la vida a l'època, amb l'ajut d'audiovisuals i de realitat augmentada. Durant la Festa Major gairebé sis-centes persones van poder veure les noves instal·lacions.

### Horaris

Ca n'Amat ja es pot visitar de dimarts a divendres de

10 a 14 hores i els dimarts i dijous de 16.30 a 19.30 hores, amb una proposta que s'adapta a totes les edats i afavoreix diferents experiències en successives visites per convertir l'edifici en un punt d'atracció tant local com comarcal. Un projecte modern per a totes les edats que oferirà, a banda de coneixement, tota una experiència sensorial i vivencial als seus visitants.



En aquest sentit, ha aprofitat les possibilitats que brinda la tecnologia i s'ha reformat per

oferir una proposta estable per al públic, que incorpora novetats engrescadores.

## ESPORTS

## La Vuelta torna a trepitjar les carreteres baixllobregatines

Foto: Aj. Sant Joan Despí



Andreas Kron (Lotto) va ser el guanyador de la segona etapa de la Vuelta Ciclista a Espanya, de 182 quilòmetres entre Mataró i Barcelona on la comarca del Baix Llobregat va tenir un protagonisme molt especial (diversos municipis van poder veure el pas dels ciclistes). El danès (1998) es va coronar sol al Castell de Montjuïc (Barcelona) i va entrar amb set segons d'avantatge respecte els més immediats perseguidors amb Kaden Groves (Alpecin) segon i Andrea Vendrame (Ag2r) tercer classificat.

## Carla Martínez subcampiona de la Copa d'Europa de velocitat

La palleanença va tancar una temporada gairebé rodona on l'escaladora catalana ha aconseguit un segon lloc a la general de la Copa d'Europa de velocitat. Carla Martínez, actual campiona de Catalunya de l'especialitat i amb el record nacional també sota el braç, amb un temps de 7,58 en el mur de Tarnow (Polònia), va aconseguir demostrar la seva progressió i va acabar les quatre proves del calendari europeu aconseguint la medalla de plata.

## Segura i Anento guanyen la Cursa Popular de Viladecans

Viladecans va acollir la Cursa Popular, que enguany va arribar a la quaranta-tresena edició. Més de quatre-centes persones van participar en la prova atlètica que va recórrer els carrers del municipi. A la categoria dels cinc quilòmetres, el guanyador va ser Álvaro Segura, del CA Viladecans, amb un temps de 22'55". En la femenina, la primera fou Bàrbara Anento (CA Cornellà, 21'17").

## Els patinadors pratencs brillen a l'Europeu de velocitat

Els patinadors pratencs van ser els grans protagonistes en l'Europeu de Patinatge de Velocitat que es va celebrar a Valence d'Agen (França). Luisa González i Ona Rodríguez es van proclamar campiones a la prova dels 500 metres en categoria sènior i juvenil respectivament. González va aconseguir un bronze en els 1.000 metres esprint. Nil Llop va sumar un bronze als 3.000 relleus.

CASTELLDEFELS

## La UE Castelldefels per la final de la Copa Federació

El conjunt groc de Miki Carrillo va ser superat per un Lleida Esportiu que es va imposar a Els Canyars per un clar 0-2

La UE Castelldefels no va poder accedir a la fase estatal de la Copa Federació. Els grocs van perdre la final de la fase autonòmica de la competició davant el Lleida Esportiu per 0-2 en un partit que es va disputar al municipal Els Canyars de la localitat baixllobregatina. Els gols es van aconseguir Fernando Cortijo (24') i Juan Agüero (55'). El partit va ser igualat en la primera part, tot i que els lleidatans es van mostrar molt més efectius. A la segona, els visitants van dominar el joc i van sentenciar la final aviat.

## Piragüisme

D'altra banda, el Club Piragüisme Castelldefels ha estat un dels vuit clubs d'arreu el territori espanyol que han sigut distingits enguany amb el segell de qualitat "Club Dingonatura de Promesas Paralímpicas de Piragüismo". Aquest reconeixement l'han creat el Comitè Paralímpic Español (CPE) i la Real Federación Española de Piragüismo (RFEP) amb l'objectiu de fomentar la pràctica d'aquesta disciplina entre les persones amb alguna diversitat funcional



Fotos:FCF

fent promoció de les entitats esportives que incorporen a palistes paralímpics. Tots ells conformaran una xarxa a la

que es proporciona suport a través del "Programa de Promesas" i del propi Comitè Paralímpic Español.

VILADECANS

## Pluja de medalles per l'handbiker Sergi Garrote

Durant l'estiu va competir al Campionat del Món i l'Europeu

Sergi Garrote (1979) va ser proclamat campió del món de CRI en la modalitat H2, a Glasgow, amb un temps de 17:08 i un avantatge de 47 segons respecte del francès Florian Jouanny, segon. El viladecanenc va revalidar l'or en el mundial paralímpic que va guanyar el 2022 a Baie-Comeau (Canadà). D'altra banda, va finalitzar en la segona posició de la cursa en ruta la classe H2. Va dominar gairebé tot la prova, però al final va cedir davant el francès Florian Jouanny,



Foto: SG

que va superar-lo en només 5 segons (1h22:36). Amb aquestes dues noves fites, Garrote estira el seu palmarès amb dotze medalles aconseguides en un mundial individual. D'altra

banda, va tornar a penjar-se dos metalls més al Campionat Europeu que es va celebrar a Rotterdam (Països Baixos). L'handbiker va començar de forma immillorable el torneig, ja que a la prova de contrare-

llotge va emportar-se l'or. En canvi, a la prova de ciclisme en ruta, tots dos van mantenir l'emoció fins al final, però el català es va despenjar als últims metres i no va poder obtenir el doblet d'or.

## Gimnàstica

Joel Plata va tornar a l'acció després de ser operat d'urgències a causa d'un accident de trànsit el passat mes de març. Aquest agost, el viladecanenc va participar en un torneig bilateral a terres suïsses amb la selecció espanyola.

Propera edició: **21**  
Octubre

ANUNCIAT EN AQUEST DIARI  
des de 100€

Telèfon: 615 87 33 44

LA PREMSA DELBAIX  
D.L.B - B-24636-2009

LA PREMSA DELBAIX no es fa responsable de la veracitat de la publicitat ni dels articles aliens a aquesta redacció. Es prohibeix la publicació, còpia o difusió de qualsevol tipus d'imatge, logotip, disseny, fotografia o continguts d'aquesta publicació sense el previ consentiment de l'editor, així com dels respectius propietaris intel·lectuals dels mateixos. L'empresa es reserva el dret de tramitar accions legals si es fa un ús il·legal.

Edita: GRUP BAIX MEDIA,S.L.

Publicitat i Atenció al client:  
Tel. 615 87 33 44  
mail@lapremadelbaix.es

Redacció:

Marçal Fontanals  
mfontanals@lapremadelbaix.es  
Mariano Martínez  
mail@lapremadelbaix.es

Col·laboradors:

Astrid Roda de Sola  
Josep Padilla

Fotografia:

arxiu i cesions

Generalitat de Catalunya  
Departament de la Presidència

Tiratge auditat per: **pyd**  
www.ojd.es

Repartim en les següents poblacions:

CORNELLÀ DE LLOBREGAT  
ESPLUGUES DE LLOBREGAT  
SANT JOAN DESPÍ  
SANT FELIU DE LLOBREGAT  
SANT JUST DESVERN  
MOLINS DE REI  
SANT VICENÇ DELS HORTS  
CERVELLÓ  
LA PALMA DE CERVELLÓ  
CORBERA DE LLOBREGAT  
VALLIRANA  
PALLEJÀ  
SANTA COLOMA DE CERVELLÓ  
SANT CLIMENT DE LLOBREGAT  
SANT BOI DE LLOBREGAT  
TORRELLES  
VILADECANS  
GAVÀ  
CASTELLDEFELS  
EL PRAT DE LLOBREGAT

Clases de inglés para todos los niveles y todas las edades



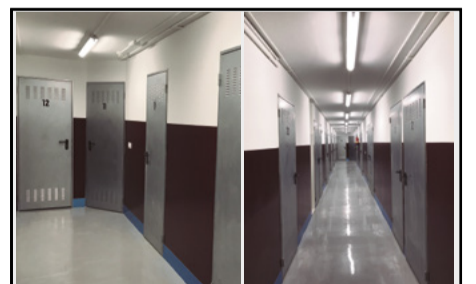
MASTERCLASSE  
Centre d'Estudis

Preparación exámenes oficiales:  
PET, FIRST, ADVANCED...  
Informática básica y avanzada  
Refuerzo escolar Primaria,  
ESO y Bachillerato

Reserva ahora tu plaza y aprovecha nuestras múltiples ofertas

INFÓRMATE SIN COMPROMISO:  
933 767 167

C/ Bonestar, 32 (junto plaza Catalunya)  
www.masterclasse.es



Se alquilan trasteros a partir de 40€/mes.

En la zona centro de Cornellà y en la zona detrás del Hospital Moisès Broggi de Sant Joan Despí.

Interesados:  
692 269 272 - 605 865 658

SANT BOI DE LLOBREGAT

## Pau Gasol ja acompanya a les grans llegendes de l'NBA

L'exalbert-pivot de bàsquet es va convertir en el primer jugador espanyol a entrar en el Saló de la Fama d'Springfield

El santboià Pau Gasol és, oficialment, membre del club més selecte del món del bàsquet. El passat agost va entrar al Saló de la Fama, al costat de grans llegendes d'aquest esport, i es converteix en el primer jugador de l'estat espanyol a aconseguir-ho. Amb 43 anys, el baixllobregatí tanca un 2023 memorable, després que els Lakers li retessin la samarreta amb el número 16 el mes de març passat. Durant l'acte, el pivot va recordar la seva trajectòria a l'NBA i va tenir paraules d'agraïment per als seus entrenadors i

amics. "Molta gent ha contribuït a fer que jo sigui aquí, però ningú com la meua família. Els meus estimats pares em van introduir en el bàsquet, tots dos jugaven a nivell amateur. Mai us perdíeu un partit, em portàveu a entrenar després de treballar. El vostre compromís i els vostres sacrificis m'han animat i motivat.", va dir. El moment més emotiu de la nit va ser quan es va recordar del seu "germà" Kobe Bryant, que va morir en un accident d'helicòpter el 2020. Unes paraules molt aplaudides pel Naismith Memorial Bas-

ketball de Springfield, on era present Vanessa Bryant, la viuda de Kobe.

### Softbol i beisbol

L'equip femení de softbol del CBS Sant Boi va aconseguir la medalla de bronze a la Women's Softball European Cup, que va tenir lloc a Itàlia. Les baixllobregatines van guanyar al Wesseling Vermains alemany. D'altra banda, l'equip masculí de beisbol va perdre les semifinals davant el Tenerife Marlins per un clar 17-0 i va quedar fora de la final de la Copa del Rei 2023 que es va celebrar al CMB



Foto: PG  
Antonio Espejo de Benamejí (Córdoba). Els tinerfenys van ser molt superiors.

## Jordi Xammar, plata en el mundial de vela de la Haia

Els regatistes Jordi Xammar (RCN Barcelona) i Nora Brugman (Vela Blanes) es van penjar aquest estiu la medalla de plata de la classe 470 mixta en el mundial de les classes olímpiques de la Haia, a més d'haver segellat la plaça per a la delegació espanyola per als Jocs Olímpics de París 2024. El regatista de Sant Joan Despí i Brugman van confirmar el segon lloc en la medal race -quarts-, fase final que va aplegar les deu millors embarcacions. Jordi Xammar, fent tàndem amb Nico Rodríguez, havia estat medalla de bronze en els Jocs de Tòquio en el 470, quan la classe encara no era mixta.



Foto: Arxiu

## Paula Blasi, campiona absoluta de Catalunya de triatló

La trenta-setena edició del Triatló de Catalunya, la prova degana de l'esport al país que es fa cada mes de setembre a Banyoles en la distància olímpica, va proclamar Paula Blasi campiona nacional en la categoria absoluta.

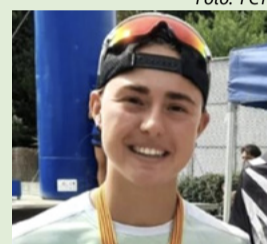


Foto: FCT

La cita va comptar amb 450 participants i el Katoa i el Prat Triatló es van imposar per equips en homes i dones respectivament. En la categoria femenina, la guanyadora, integrant del Club Triatló Cornellà, es va imposar a Mariona Àvila (Katoa BCN) i Steffie Le Bezienc (Prorunners) amb Vanesa de la Torre primera a meta davant la també triatleta sub-23.

## Laura Heredia acaba onzena en el mundial de pentatló modern

L'esportista de Santa Coloma de Cervelló Laura Heredia, amb 1381 punts, es va classificar en onzena posició en el mundial de pentatló modern que es va celebrar a Bath (Anglaterra). Laura Heredia va tornar a exhibir-se en la prova de la laser-run, en què va ser segona, tot i que l'actuació en esgrima i la hípica la van penalitzar. La baixllobregatina ja havia estat novena en el mundial del 2022. Cal destacar que Heredia, que estarà en els pròxims Jocs Olímpics de París, es va classificar va acabar en la cinquena posició del seu grup, amb 1.099 punts i es va classificar per a les semifinals de la competició.



Foto: Arxiu

BAIX LLOBREGAT

## El CEBLLOB aposta per una competició única a la comarca

L'entitat esportiva, presidida per Salvador Valls, s'afegeix al #seacabó

La Unió de Consells Esportius de Catalunya (UCEC), entitat de la qual forma part el Consell Esportiu del Baix Llobregat, va emetre un comunicat oficial en els que ha manifestat el seu ferm i rotund rebuig davant les greus accions masclistes protagonitzades pel president de la Reial Federació Espanyola de Futbol, Luis Rubiales, demanant la seva dimissió. Descriu aquestes actituds com "totalment incompatibles amb els valors de respecte, igualtat i dignitat que s'han de pro-

moure des de l'àmbit esportiu i des de la societat en general" i, apunta que el més greu, és que el protagonista ha estat un directiu esportiu que té l'obligació de donar exemple. L'entitat dona suport a Jennifer Hermoso i aprofita per reafirmar el seu ferm compromís per erradicar actituds que vagin contra el dret a la pràctica esportiva femenina. A més, denuncia que el "cas Rubiales" és només la punta de l'iceberg de la xacra masclista amb què ha de conivir l'esport fe-



Foto: Arxiu

mení dia rere dia. El Consell Esportiu del Baix Llobregat aposta per la competició única per treballar contra la xacra masclista des de la base perquè segons Salva-

dor Valls, el seu president, "si l'esport és una eina educativa no podem discriminar per sexes". "Volem que els nens i nenes siguin iguals des de l'escola, perquè nosaltres no competim en rendiment esportiu, treballem amb els valors", afegeix. Aquesta feina amb els valors que apunta Valls va començar fa una dècada quan el Consell Esportiu del Baix Llobregat va impulsar el 'Juga Verd Play'. El Baix Llobregat ha estat pioner a iniciar aquest sistema de classificació única.

Amplia aquesta informació a: [www.lapremssadelbaix.es](http://www.lapremssadelbaix.es)

**GYM BOXING**

**SAIS**

**BOXA**

**BOXA INFANTIL**

**KICK BOXING**

**K1**

VEN A PROBAR

**1a CLASSE GRATIS**

Tarifa ESPECIAL famílies

Clases de entreno personalizado, tanto de musculación, como funcionales, como de boxeo

C/Dr. Martí i Julià, 43 · Cornellà · 930 245 112

**LPDB** LA PREMSA DEL BAIX

El diari gratuït del Baix Llobregat

repartit a **20** Poblacions en més de **800** establiments del Baix Llobregat

Anuncia't aquí.

**615 873 344**

mitjà auditat oficialment

**NOVEDAD**

**Culligan®**



**AVENEW**

**TU CIUDAD ES TU CASA**

El descalcificador de agua compacto, ideal incluso para los espacios... más pequeños.

**ALTAS PRESTACIONES, EN POCO ESPACIO**



TRANQUILIDAD



CONFORT Y BIENESTAR



SERVICIO DE ASISTENCIA COMPLETO Y EFICIENTE



AHORRO

**SI TE GUSTA... ¡CUÉNTALO!**



Si presentamos a un amigo o familiar tuyo, nuestro nuevo descalcificador AVENEW. Te obsequiamos con una botella **Culligan®**.



**LLAMA GRATIS AL 900 92 82 82**

 **664 003 160**



El **agua** buena es de **casa** 

[www.culligan.es](http://www.culligan.es)