



LA PREMSA DEL BAIX

n# 139
DESEMBRE 2021

El diari gratuït del Baix Llobregat



Propera edició: 22 Gener

ANUNCIA'T EN AQUEST DIARI

Telèfon:
615 87 33 44

mail@lapremssadelbaix.es



Rambla Josep Maria Jujol, 51
Sant Joan Despí

Llámanos. 93 461 90 01

¡Disfruta más de tu tiempo!



Reducimos la cuota mensual
de tu comunidad

-30%

www.gestioveinal.es



Servicio de Urgencias a nuestras comunidades 24 horas - 365 días/año

Administración Profesional de Comunidades



SEGUEIX CADA DIA LES NOTÍCIES DE LA TEVA COMARCA EN: www.lapremssadelbaix.es

SOCIETAT Pàgina 2

Cervelló, Corbera,
La Palma de Cervelló
i Vallirana es
'canvien' a l'Hospital
de Sant Boi



ESPORTS Pàgina 15

El Dakar 2022
tindrà una ampla
representació
comarcal i se centrarà
en cotxes i camions



GYM BOXING

BOXA
MMA - K1
BOXA INFANTIL
DIETES PERSONALITZADES
KICK BOXING
SALA MUSCULACIÓ
MUAY THAI

VEN A PROBAR
1a CLASSE GRATIS

Tarifa ESPECIAL jubilado **22€** ENTRENADOR PERSONAL

C/Dr. Martí i Julià, 43 · Cornellà · 930 245 112

MENYS NAIXEMENTS



Foto: CRTV

L'any 2020 es van produir al Baix Llobregat un total de 5.881, que representa una disminució del 6,6% respecte al 2019

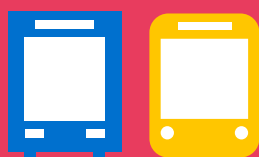
Pàgina 9

QUAN TORNES

La vida a les ciutats



AL TRANSPORT
PÚBLIC METROPOLITÀ



La connexió

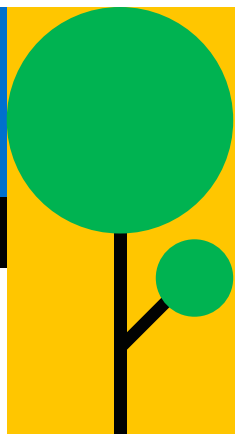


La tranquil·litat



TOT TORNA

La sostenibilitat



SOCIETAT

Cervelló, Corbera, La Palma i Vallirana 'canvien' d'hospital

A partir del mes de gener l'Hospital de Sant Boi es convertirà en el nou centre de referència per a la ciutadania d'aquestes quatre poblacions

L'Hospital de Sant Boi es convertirà en el nou centre hospitalari de referència per a la ciutadania de Cervelló, Corbera, La Palma de Cervelló i Vallirana. Fins ara, els 40.000 veïns i veïnes d'aquests quatre municipis eren atesos al Complex Hospitalari Moisès Broggi, en el cas dels adults, i a l'Hospital Sant Joan de Déu d'Esplugues, en el cas de les especialitats de pediatria, ginecologia i obstetrícia. Salut aposta per aquesta reordenació amb l'objectiu de millorar l'accés a l'atenció hospitalària, tot reduint les llistes d'espera i equilibrant la distribució de la població actual entre els diferents recursos assistencials del territori. Addicionalment, la ciutadania guanyarà en comoditat gràcies a la concentració en un sol punt de totes les visites i proves diagnòstiques hospitalàries, que fins ara es distribuïen entre el Complex Hospitalari Moisès Broggi (hospitals de Sant Joan Despí i de l'Hospitalet i Centre d'Atenció Especialitzada de Sant Feliu de Llobregat) i l'Hospital Sant Joan de Déu d'Esplugues. Les visites i les proves de l'Atenció Primària no patiran cap modificació i, per tant, continuaran fent-se als CAP i consultoris locals, així com al centre de proves diagnòstiques de Sant Feliu.

Amb aquest canvi, el centre sanitari atindrà la població de Cervelló, Corbera, La Palma de Cervelló i Vallirana per a tot allò relacionat amb l'atenció hospitalària, incloses les urgències d'adults i pediàtriques, les visites amb



Foto: HSB



l'especialista i les proves que aquest professional li prescriu, les intervencions quirúrgiques o els parts. Les persones amb malalties complexes continuaran visitant-se, com fins ara, a l'Hospital de Bellvitge, en el cas dels adults, a l'Hospital Sant Joan de Déu d'Esplugues, en el cas de la pediatria, la ginecologia i l'obstetrícia, i a l'Hospital Duran i Reynals-ICO de l'Hospitalet, en el cas dels malalts oncològics.

El canvi d'hospital serà progressiu i es desplegarà al llarg de tot el 2022. Seguint el pla de coordinació conjunt que han dissenyat els equips mèdics dels dos centres, el canvi d'hospital s'iniciarà a partir del mes de gener. Inicialment, només s'aplicarà a les

noves derivacions que facin els professionals de l'Atenció Primària cap als metges especialistes. A més, les persones que s'hagin d'adreçar al servei d'urgències, també hauran d'anar a Sant Boi des del mes de gener.

En canvi, els pacients que actualment fan algun tipus de seguiment a les consultes externes del Complex Hospitalari Moisès Broggi o de l'Hospital Sant Joan de Déu d'Esplugues, no hauran de canviar de metge i continuaran visitant-se en aquests centres fins que rebin l'alta. I les persones que pateixen malalties cròniques o de llarga durada seran derivades cap a l'Hospital de Sant Boi de manera esglaonada al llarg del proper any, sota

criteri de l'equip mèdic i havent estat informades prèviament. Ambdós hospitals han creat comissions de coordinació per fer un seguiment d'aquests pacients i determinar el millor moment per a la seva derivació.

Línies d'autobús

Amb l'objectiu de facilitar la mobilitat fins a l'Hospital de Sant Boi, la Generalitat de Catalunya habilitarà dues noves línies d'autobús que permetran arribar fins a la porta de l'hospital des d'aquests quatre municipis sense haver de fer transbord. La primera farà el recorregut Vallirana-Cervelló-Sant Boi, mentre que la segona farà el trajecte Corbera-La Palma-Sant Boi. Les dues línies començaran a circular durant el mes de gener i també suposaran una millora de les connexions en transport públic per a aquestes poblacions i per al municipi de Sant Boi, que fins ara no comptaven amb una connexió directa. Addicionalment, les línies existents que van fins a l'Hospital Moisès Broggi no patiran modificacions i continuaran circulant com fins ara.

Visita

Representants del CatSalut, de la Regió Sanitària Barcelona (AMS), i els alcaldes i regidors dels quatre municipis van fer una visita institucional a l'hospital. Una trobada en què es van reunir amb una representació de l'equip de Direcció del Parc Sanitari Sant Joan de Déu, i van poder conèixer projectes de la institució i recórrer les instal·lacions del centre hospitalari.

La ciutadania de Sant Feliu decideix el seu futur urbanístic

Entre el del 8 a 21 de novembre es va celebrar la Consulta del Soterrament, on 38.840 persones majors de 16 anys han estat cridades a escollir el futur urbanístic de la ciutat un cop se soterrin les vies. Amb dues preguntes a les que donar resposta, la Consulta ha culminat amb una votació on han participat 6.299 persones, xifra que representa un 16,22% del cens total. La proposta Rambla Major i la integració d'un espai de memòria a la nova estació van ser els projectes guanyadors a la Consulta. La població va poder votar telemàticament (5.187 vots) i el dia 21 de novembre es van habilitar deu Centres de Votació per tal que la ciutadania pogués votar també presencialment de manera assistida (1.112 vots). Els vots en blanc emesos han estat 80 a la primera pregunta i 89 a la segona.

Justícia demana perdó al pare de la nena assassinada a Sant Joan

La consellera de Justícia, Lourdes Ciuró, es va reunir amb el pare de la nena assassinada per la mare a Sant Joan Despí. La titular de Justícia va demanar disculpes en nom de l'administració "la Yaiza no tenia ni cinc anys quan la seva mare la va assassinar per fer mal al seu pare, en Sergio. És cert que en la majoria de casos és el pare qui exerceix la violència, però el cas d'en Sergio ha passat desapercebut i com a institucions i societat no podem donar-los l'esquena."

Nou centre sanitari privat al costat de l'Splau de Cornellà

La Comissió territorial d'urbanisme de l'Àmbit Metropolità de Barcelona ha aprovat definitivament un Pla especial urbanístic que permetrà la construcció d'un hospital privat a tocar del centre comercial Splau de Cornellà de Llobregat. En concret, se situarà en uns terrenys de 3.500 m2 de superfície coneguts com la Plana del Galat. El Pla aprovat afegeix a aquests usos el sanitari, permetent la construcció de l'hospital, impulsat pel grup Alaina Negocios SL.

Estudi per a una línia ferroviària entre Castelldefels i Barcelona

El Ministeri de Transports, Mobilitat i Agenda Urbana (Mitma) ha anunciat que licitarà el contracte de serveis per a la redacció de l'"Estudi d'alternatives per a la nova connexió ferroviària Castelldefels-Barcelona'. En el marc del nou Pla de Rodalies 2020-2030, el ministeri ja va expressar el passat mes de juliol la seva voluntat de reactivar els estudis d'aquesta nova línia coneguda com el metro del Delta, que uniria els municipis del delta del Llobregat amb Barcelona, passant per Cornellà, una actuació que porta més de deu anys paralitzada.



4x3

Ilévate 4 prendas y paga sólo 3

Yerse
SINCE 1984

NAF NAF
PARIS

NKN
NEKANE

Síguenos en: Instagram y Facebook

Looks diarios, novedades y promociones para estar siempre a la última en moda

Te espero.

M^a Carmen Tenorio Gómez

Utilitzem el Porta a Porta



El millor sistema
de recollida que trobem
als pobles i ara
a les grans ciutats.



*Tria bé,
reciclem millor*

SALUT MENTAL

Des de sempre els professionals de la Salut Mental, així com les persones que han patit algun tipus de malestar psicològic i han fet per superar-lo, sabem el que significa sentir-se malament i no poder viure amb normalitat.

A diferència d'aquest fet, desde la pandèmia fins ara tots ens hem pogut sentir molt més ansiosos, tristos, perduts, extranyos, més irritables, etc. La salut mental ha empitjorat considerablement, degut a la incertesa per la que hem passat, la por a morir, l'aïllament social, veure'ns en algo nou incert a tot nivell...

En persones a nivells lleus l'afectació ha estat visible, malgrat poder fer la vida amb una semblant normalitat (tot i patir simptomatologia); no obstant, tant els més petits, com els joves, i fins als nostres grans des de l'inici del COVID fins encara ara, han augmentat exponencialment en número i gravetat de patiment expressat en trastorn mental (alteracions de la salut que impliquen una disfunció del pensament, les emocions i la conducta i que impacten en tots els àmbits de la vida).

¿Qué ens hem trobat i ens trobem els professionals de la salut mental?

Per la elevada mortalitat, dols molt complicats, per com perdem als nostres d'un dia per l'altre totalment sols.

Infants molt angoixats, en la majoria dels casos, per la manera en que els adults expressaven el seu malestar al seu voltant.

Contrari al que la majoria creu, els adolescents i els joves molt perduts i amb símptomes greus (com autolesions, depressions, trastorns de la conducta alimentària, trastorns per ansietat, entre altres) per estar desconnectats de la seva interacció entre iguals, convida amb la família 24 hores (amb el malestar de tots), major presència de les xarxes socials, desconfiguració de la rutina i canvis d'horaris, etc.

En la població adulta, el malestar ha estat expressat amb molta angoixa (en forma de trastorns d'ansietat, trastorns obsessius, hipocondria...) depressions, sentiments de desconnexió, soletat, ...

I com no, l'afectació en els nostres grans, que han estat molt més pacients que la resta de la població, però com és normal s'han vist afectats per l'aïllament familiar sobre tot (a més de qualsevol por a ser contagiats i ser la població de més risc de mortalitat).

El que volem transmetre els professionals de salut mental és la importància de demanar ajuda i parlar el que ens passa en primer lloc, per reconèixer que algo succeeix i posar-li solució, normalitzant el malestar mental per allunyar-lo del estigma social de sempre. Els trastorns mentals poden afectar a totes les persones de qualsevol edat, i més de la meitat d'aquests trastorns comencen a l'adolescència, que és un moment de canvis importants, i cal estar-hi alerta. La prevenció i el tractament precoç són fonamentals per aconseguir una evolució positiva.

Per altra banda, és molt important que incloquem rutines d'exercici físic, bons hàbits alimentaris, ..., entre d'altres factors que ajuden i es complementen per afavorir el nostre benestar mental.

Per finalitzar, volem desitjar-los el millor per aquestes festes, que ens respectem a nosaltres mateixos i als altres, tornar a creure en l'amor com a motor de vida, recuperar o fer créixer noves il·lusions i viure el millor que poguem el moment que ens ha vingut.

Astrid Roda de Sola

Directora i Psicòloga del Centre Ars
Núm. Col. 10956

ars
care
about you



Les Torres, 3 - 08970 Sant Joan Despí
T. 934 773 448 - M. 630 616 124
info@centrears.com - www.centrears.com

Segueix-nos



ars.centre
Centre Ars



Centre Psicològic Ars

SOCIETAT

El bus metropolità recupera força

La demanda diürna en dies feiners se situa ja al 85% respecte al 2019

El Bus Metropolità de l'AMB empeny la recuperació de la demanda del transport públic a la metròpolis de Barcelona. Segons les últimes dades, el servei de Bus Metropolità diürn s'està recuperant amb força pel que fa a la demanda de viatgers en dia feiner. La demanda d'aquest servei ha anat creixent els darrers mesos i ara ja se situa al 85% de viatgers respecte al 2019, abans de l'inici de la pandèmia de la covid. Això es tradueix en què s'ha arribat a quasi 880.000 validacions diàries en dia feiner durant el mes d'octubre i queda pendent recuperar-ne al voltant de 155.000 per arribar als nivells d'abans de la pandèmia. D'altra banda, el Nitbus, el servei nocturn de Bus Metropolità de l'AMB, ha crescut 10 punts de setembre a octubre del 2021 amb la reobertura de l'oci nocturn. Concretament, l'octubre del 2021 la deman-



Foto: AMB

da del Nitbus ha representat el 73% de la que hi havia l'any 2019. La demanda del servei de metro, gestionat també per l'AMB a través del seu operador públic (TMB), se situa al 75% de viatgers respecte al mes d'octubre del 2019. Si bé durant la pandèmia els modes ferroviaris han tingut una recuperació per sota dels autobusos, a partir d'aquest estiu han anat confluint i ara les xifres

estan força paral·leles respecte a la xifra mitjana de demanda del transport públic. "El transport públic és l'eix vertebrador de la mobilitat metropolitana. És imprescindible per tornar a una 'nova normalitat', el necessitem per tornar a fer la nostra vida a les ciutats i a la metròpolis, i també per evitar el retorn massiu dels vehicles privats motoritzats, que representen un greu problema, tant

per a la salut ciutadana com per a la congestió de les vies", explica el vicepresident de Mobilitat, Transport i Sostenibilitat de l'AMB, Antoni Poveda. "Aquest retorn a la 'nova normalitat' l'hem de veure com una oportunitat per recuperar viatgers i aconseguir-ne de nous; per fer realitat un veritable canvi d'hàbits, que redibuixi la mobilitat metropolitana en clau sostenible, on el transport públic sigui, sempre que es pugui, la primera opció", afegeix. "No podem fer passos enrere. Hem de recuperar el camí que el transport públic seguia l'any 2019, l'aposta creixent per la mobilitat col·lectiva i sostenible, que implica molts valors positius i solidaris. La pandèmia ha fet molt de mal i ha fet aflorar noves pors. Però ens n'estem sortint i la reactivació va associada i passa pel transport públic", exposa Poveda.

Foto: AMB



Es decreta una treva per als transportistes sense etiqueta a la ZBE

Podran seguir circulant durant sis mesos si es comprometen a canviar el vehicle

Els transportistes que es comprometen a canviar de vehicle en sis mesos podran seguir circulant sense l'etiqueta ambiental per la Zona de Baixes Emissions (ZBE) Rondes de Barcelona

durant aquest temps. L'Àrea Metropolitana de Barcelona (AMB), l'Ajuntament de Barcelona i la Generalitat han arribat a un acord amb les associacions del col·lectiu professional del transport de

mercaderies per carretera per donar oportunitat als propietaris de vehicles sense distintiu ambiental de la DGT de seguir circulant per la ZBE una vegada acabada la moratòria, que acabarà el proper 31 de desembre, segons ha informat les tres administracions en un comunicat. Aquesta moratòria afecta els camions i autocars petits (vehicles dels tipus N2, N3 i M2). Per facilitar aquest procediment, s'obrirà un nou canal de gestió específic.

S'unifica la senyalització

Setze ajuntaments han signat un conveni de col·laboració amb el Consell Comarcal per unificar la senyalització dels camins de muntanya que formen part de les Muntanyes del Baix. La voluntat és que tots els plafons informatius distribuïts per aquest espai natural tinguin la mateixa imatge corporativa sigui quin sigui el municipi al qual pertanyin.

Baixa la taxa d'escolarització

L'Observatori Comarcal va publicar una nota sobre la Taxa d'Escolarització Infantil al Baix Llobregat en el curs escolar 2020-2021 amb l'objectiu de veure quin és el nivell d'escolarització de la franja d'edat de 0 a 5 anys a la comarca. Segons l'Observatori ha disminuït més d'un 6% en el primer curs amb plena afectació de la pandèmia i se situa per sobre de la mitjana catalana (-4,8%).

REFORMAS HNOS MORENO
DESDE 1999

BAÑO COMPLETO

3.500€

COCINA COMPLETA

6.500€

PRESUPUESTO SIN COMPROMISO
+info. Ver web: www.reformasmoreno.es

Albañilería · Fontanería · Electricidad · más...

C/Teide, 10 - L'HOSPITALET · ryjmoreno99@gmail.com

Fijo. 93 449 56 51
607 522 680
WhatsApp

Síguenos en Facebook
Reformas Moreno Díaz

DESCOBBREIX

EL MÓN PER A

EMOCIONAR-SE

#RegalaEmocions

#ComparteixCultura

REPORTATGE/HABITATGE

L'AMB amplia l'oferta d'habitatges nous de lloguer assequible al Baix Llobregat

Les principals estratègies per garantir un habitatge assequible i digne a la ciutadania de la metròpolis són: la construcció de pisos (mitjançant l'operador mixt d'habitatge de lloguer assequible, HMB, i l'IMPSOL), la rehabilitació d'immobles canalitzada pel Consorci Metropolità de l'Habitatge i la investigació del mercat immobiliari a través de l'Observatori Metropolità de l'Habitatge de Barcelona. Al Baix Llobregat, gran part dels recursos seran per les promocions de lloguer protegit.

Un dels principals problemes que actualment afecten una part considerable de la població de la metròpolis de Barcelona és la dificultat per accedir a un habitatge digne a un preu que puguin assumir. En el cas dels pisos de lloguer assequible, l'escassetat d'oferta és especialment greu.

Per això, l'AMB du a terme diverses estratègies per augmentar el parc públic d'habitatge al territori metropolità. En aquest sentit, l'ens metropolità va subscriure un protocol de col·laboració amb el Ministeri de Transports, Mobilitat i Agenda Urbana i la Generalitat de Catalunya, per fomentar la construcció d'habitatge de lloguer assequible, que es concreta en el foment de la promoció de 1.206 habitatges per part de l'IMPSOL/AMB (dels quals prop de 900 estaran ubicats al Baix Llobregat).

D'acord amb aquest protocol, l'any 2021 l'AMB ja ha rebut la notificació de la subvenció de 5,4 M€, concretats en els 327 primers habitatges, en vuit promocions a finalitzar abans del 2025.

Per a Antonio Balmón, vicepresident executiu de l'AMB, aquesta contribució econòmica "és un reconeixement a la solvència i experiència de l'AMB en la promoció i gestió d'habitatge protegit. En els darrers trenta anys hem construït més de 5.000 habitatges amb protecció oficial al territori metropolità".

Habitatges sostenibles

L'Institut Metropolità de Promoció de Sòl i Gestió Patrimonial (IMPSOL) canalitza la majoria de l'oferta de pisos nous projectats per l'AMB al Baix Llobregat. Un 82% dels 1.080 habitatges en diferents fases que l'IMPSOL projecta a la comarca amb la col·laboració dels ajuntaments estan destinats a lloguer assequible. Per tant, l'oferta disponible per llogar (885 pisos) és força superior a la de compra (195), responnent a la demanda no satisfeta d'un major nombre de llogaters.

Els immobles que l'IMPSOL desenvolupa redueixen la petjada ecològica i minimitzen les emissions de CO2

La tipologia d'habitatges que proposa l'IMPSOL a la metròpolis (sostenibles, inclusivament i flexibles) s'adequa a les necessitats i demandes de la ciutadania després de la pandèmia. Així, la totalitat dels 18 edificis residencials que l'IMPSOL desenvolupa a deu municipis de la comarca incorporen materials reciclats i reciclables, sans i saludables, augmenten els aïllaments tèrmics i la ventilació creuada, aposten pel sistema d'aerotèrmia per a calefacció i producció d'aigua calenta, i incentiven la producció d'electricitat amb plaques fotovoltaïques per als serveis comunitaris. D'aquesta manera, redueixen la petjada ecològica i minimitzen les emissions de CO2 i demanda energètica posterior.



"Cal canviar el model de construcció, ha de generar zero residus", segons Josep M. Borrell, coordinador tècnic d'IMPSOL, per a qui "davant l'emergència climàtica, l'eficiència energètica ha de ser un principi bàsic". En aquest sentit,

posa com a exemple d'innovació tipològica i tecnològica associada a aquests criteris de sostenibilitat un dels projectes finalitzats recentment, la promoció Pisa de Cornellà, construïda amb fusta.

AMB: ES POTENCIARÀ LA REHABILITACIÓ D'EDIFICIS

Amés, els interiors dels habitatges s'han dissenyat tenint en compte tant el model tradicional de família com les noves maneres de viure, que trenquen les jerarquies espacials i els repartiments de rols i poder tradicionals. Així, el disseny es fa amb perspectiva de gènere, fent que "els espais de les tasques domèstiques tinguin visibilitat i qualitat", en paraules de Josep M. Borrell. En aquest sentit, la cuina constitueix un espai central i obert, s'eliminen passadissos i totes les peces de l'habitatge tenen dimensions similars.

D'altra banda, les noves promocions tenen una forta vinculació amb el paisatge urbà, i s'han marcat com a objectius generar una ciutat amb més qualitat urbana i millor integrada amb la natura. Per exemple, la promoció al carrer Carolina Catasús de Sant Just Desvern prioritza la relació dels habitatges amb l'exterior i en potencia la integració urbana, en un entorn en contacte amb el parc de Collserola i amb un jardí comunitari propi.

Com explica **Jospe M. Borrell**, "les promocions de l'IMPSOL no sols vetllen per l'interès particular de les persones que hi viuran, sinó que tindran un interès general per la societat".

El primer projecte d'HMB al Baix Llobregat, a Sant Boi

Als projectes de l'IMPSOL cal afegir-hi els 110 habitatges de lloguer ubicats al Saló Central de Sant Boi de Llobregat que s'encarregarà de construir Habitatge Metròpolis Barcelona (HMB), la primera societat mixta de lloguer assequible d'Espanya, participada en un 50% pel sector públic (25% l'AMB i 25% l'Ajuntament de Barcelona) i l'altre 50% per l'empresa privada NICRent Residencial SL (unió de les promotores privades Cevasa i Neinor).

El nou edifici de Sant Boi està inclòs a la primera de les quatre fases que HMB té previst construir durant els pròxims vuit anys a la metròpolis. En total, es construiran 4.500 pisos de lloguer protegit per sota del preu de mercat –una qualificació permanent per tal d'evitar una eventual desprotecció i pèrdua

d'habitatge de lloguer assequible o de renda social– amb una inversió de 116 milions d'euros.

A la fase inicial es construiran un total de 640 habitatges –que allotjaran al voltant de 1.600 persones– a solars de Sant Boi de Llobregat, Montgat, Sant Adrià del Besòs i Barcelona.

HMB hauran de garantir la qualitat ambiental i la sostenibilitat dels projectes a l'hora de construir els habitatges, i també fomentar la qualitat arquitectònica, l'accessibilitat universal i la flexibilitat d'usos

Els treballs de construcció generaran més de mil llocs de feina, segons dades del sector.

Segons **Antonio Balmón**, "HMB és un exemple de col·laboració dels sectors públic i privat: una fórmula valuosíssima per poder oferir a la ciutadania polítiques públiques d'habitatge digne i assequible".

En la construcció d'aquests habitatges, l'operador haurà de garantir la qualitat ambiental i la sostenibilitat dels projectes, amb criteris d'estalvi energètic, així com l'impuls de la innovació i de processos de producció industrials. Els projectes hauran de fomentar la qualitat arquitectònica, l'accessibilitat universal i la flexibilitat dels usos en l'habitatge, així com garantir espais comunitaris i exteriors de qualitat.



LA REHABILITACIÓ D'EDIFICIS SURT A COMPTE

Dins de les polítiques d'habitatge de l'AMB, guanya pes l'eix de la rehabilitació d'edificis, amb el criteri prioritari de generar eficiència energètica. El Pla Metropolità de Rehabilitació d'Habitatges, aprovat el desembre del 2020 i vigent fins al 2030, és l'instrument per dur-ho a terme. Les actuacions se centraran en el parc de 400.000 edificis residencials construïts anteriorment als anys vuitanta a la corona metropolitana. Pròximament, els propietaris rebran una carta on se'ls informará de la problemàtica del seu immoble i quin seria el pressupost, la subvenció i la quota a pagar.

José Antonio Artímez, director del Consorci Metropolità de l'Habitatge (CMH), argumenta que "tenint en compte que el 40% de les emissions d'efecte hivernacle provenen d'edificis i que el decret contempla subvencions molt importants, la rehabilitació per a guanyar eficiència energètica a les finques plurifamiliars surt a compte tant des del punt de vista ambiental com econòmic".

Per desenvolupar el pla, s'han tingut en compte l'anàlisi de renda final disponible de l'àrea metropolitana, la tipologia i problemàtica d'edificis i els indicadors de pobresa energètica.



IMATGES DEL MES



La Diputació ha realitzat un estudi estratègic de l'arbrat viari al municipi de Pallejà, un treball que defineix les condicions, directius i criteris tècnics generals que han de servir de base per a la planificació, disseny i actuacions.



El president de la Generalitat, Pere Aragonès, acompanyat de la consellera de Drets Socials, Violant Cervera, va inaugurar l'exposició "Menja, Actua, Impacta" i l'ampliació de la seu de Fundesplai al Prat de Llobregat.

Fotos: Diputació/Ajuntaments/FCF/AECC Cornellà



En un acte molt emotiu que va tenir lloc el passat dia 11 de desembre al Foment Cultural i Artístic, Tomàs Alcoverro va recollir el títol de Fill Adoptiu de Molins de Rei. El periodista Jordi Hurtado va ser l'encarregat de moderar l'acte.



Lahcen Ait Alibou i Douae Ouboukir es van proclamar a Viladecans campions de Catalunya de 5 quilòmetres. A La Sansi de Viladecans el triomf va ser per Marc Garcia i Elisa Melilli. La prova atlètica va aplegar 1.500 participants.



L'escultor santjustenc, Jaume Plensa, va ser distingit amb el guardó 'Català de l'Any' 2021, que enguany va arribar a la dinovena edició. L'acte de lliurament del guardó, celebrat a l'Auditori de Barcelona.



L'alcalde de Sant Joan Despí, Belén García, va refermar l'aposta de l'Ajuntament per la salut i per una atenció sanitària de qualitat en una visita que va fer a l'Hospital de Sant Joan Despí Moisès Broggi.



La Fundació de l'FCF i Creu Roja Joventut van celebrar el repte solidari 'Cap Infant Fora de Joc'. Van participar 14 clubs de futbol del Baix Llobregat i es van recollir 850 joguines. L'exàrbitre Hèctor Robas va recórrer 75 quilòmetres a peu.



La campanya "Un arbre per Europa" va arribar al segon aniversari. Castelldefels va ser un dels seixanta-set municipis de Catalunya que es va sumar a aquesta iniciativa, amb més de 2.800 arbres plantats en territori català.



L'AECC Cornellà va celebrar el Sopar Solidari, que va arribar a la vuitena edició. L'entitat vol agrair públicament la col·laboració de la Hermandad Nuestra Señora del Rocío per la seva col·laboració en favor de la lluita contra el càncer.



La plaça de les Roses va acollir la presentació del projecte A-porta a Sant Feliu de Llobregat. El projecte es desenvoluparà a 500 habitatges del barri de Can Calders. La iniciativa és de la CONFAVC i la cooperativa iesMed SCEL.



El Parc Pou d'en Fèlix d'Esplugues de Llobregat va acollir una jornada de sensibilització sobre esport inclusiu, amb la celebració de diverses activitats (jocs, concursos, venda de treballs manuals solidaris i zumba inclusiu).



Uns 700 atletes de més d'una vintena de clubs van participar en les diferents categories i en les catorze curses que integren de la vint-i-unena edició del Cros Ciutat de Gavà que es va celebrar al bosc de La Sentiu el passat 12 de desembre.



La Policia Local de Sant Vicenç dels Horts i els Mossos d'Esquadra, com a altres municipis, han posat en marxa un dispositiu policial especial per les festes nadalenques per prevenir i reduir robatoris i furtus al veïnat i comerços.



El cap de malalties infeccioses de l'Hospital Germans Trias i Pujol i director de l'IrsiCaixa, Bonaventura Clotet, va rebre el passat 20 de novembre el premi Tarradellas Persevera, que lliura l'Ajuntament de Cervelló.



El dia 2 de desembre de 1996 va entrar en funcionament l'OMAP de Sant Boi de Llobregat. Vint-i-cinc anys i tres milions de tràmits després, l'OMAP ha esdevingut un punt de referència per a la ciutadania local.

Menys naixements

L'any 2020 es van produir un total de 5.881 a la comarca que representa una disminució del 6,6% respecte al 2019

Fotos: TB-OBLL



Les dades de naixements al Baix Llobregat disminueixen respecte l'any anterior, seguint la tendència iniciada a partir del 2009 que s'ha vist accentuada per la crisi sanitària, sent la disminució acusada el mes de desembre (-24,3%), nou mesos després de l'inici de la pandèmia. L'any 2020 va haver-hi a la comarca 5.881 naixements, 418 menys que l'any anterior. Si es comparen les taxes brutes de natalitat, és a dir, els naixements posats en relació amb el total de població, es veu com aquest indicador també disminueix en relació amb l'any anterior i es situa en 7,1 naixements per cada 1.000 habitants. La disminució en el nombre de naixements que s'ha donat des del 2009 fins al 2020 ve explicada en part per la disminució de la població femenina en edat reproductiva fruit dels canvis en l'estructura de la població. Això significa que les noves generacions de dones que entren en l'edat reproductiva són menys nombroses que les generacions que surten d'aquesta edat. En els últims 10 anys, el nombre de dones entre 15 i 49 anys ha seguit baixant a la comarca de 202.956 el 2009 a 191.392 el 2019, fet que significa 11.564 dones menys en edat reproductiva.

Edat de maternitat

Pel que fa a l'edat en la qual es té descendència, se segueix confirmant el progressiu endarreriment de l'edat a la maternitat. En els darrers quaranta anys, els naixements per edat de la mare ha evolucionat a edats més tardanes. L'any 2020 l'edat mitjana a la maternitat s'ha situat en els 32,6 anys, creixent molt lleugerament respecte de 2019 (que era de 32,3 anys), i la moda (l'edat en què s'han produït més naixements) ha sigut els 36 anys. A tot això, s'ha d'afegir l'estudi de la taxa de fecunditat, que és l'indicador que mesura la intensitat del fenomen de la natalitat i s'expressa en nombre de naixements per cada 1.000 dones en edat de tenir fills. El grup de 30 a 34 anys és el que presenta la taxa de fecunditat més elevada l'any 2020 (s'han produït 81 naixements per cada 1.000 dones d'aquesta edat). El següent grup d'edat amb una major taxa de fecunditat és el de dones de 35 a 39 anys (61 naixements per cada 1.000 dones), i a continuació es troba el grup de 25 a 29 anys (49 naixements per cada 1.000 dones). Aquestes dades, comparades amb els períodes anteriors, confirmen de nou l'endarreriment de l'edat mitjana a la materni-

tat: amb el pas del temps, el grup de dones 35 a 39 anys ha superat en taxa de fecunditat el grup de 25 a 29 anys.

Fecunditat

L'indicador conjuntural de fecunditat, o nombre mitjà de fills per dona, ha baixat fins a 1,16 fills per dona l'any 2020. Aquest indicador conjuntural de fecunditat mostra diferències en funció de la nacionalitat de les mares, de tal forma que és més elevat entre les dones estrangeres (1,5 fills per dona) que entre les espanyoles (1,1 fills). La fecunditat més elevada de les dones estrangeres respecte a les espanyoles es dona sobretot en els grups d'edat de menys de 30 anys. Entre els 30 i 34 anys són les dones espanyoles les que presenten taxes de fecunditat més altes, ja que concentren més la natalitat en aquest interval d'edat. Les dones estrangeres presenten la taxa de fecunditat més elevada entre els 25 i 29 anys. Precisament aquesta és la franja d'edat on hi ha més diferències entre les taxes de fecunditat de les dones espanyoles (39 naixements per cada 1.000 dones) i les dones de nacionalitat estrangera (87 naixements per cada 1.000 dones). L'edat mitjana a la maternitat en les dones espanyoles és de 33,1 anys, mentre que en les estrangeres és de 31,0 anys.

Per nacionalitats

La distribució total de naixements segons la nacionalitat dels pares mostra com el 2020 el nombre de naixements de mare estrangera suposa el 25,4% del total (en xifres absolutes, 1.497 naixements). Augmenta respecte l'any anterior la proporció de naixements de mares amb nacionalitat estrangera. La majoria dels naixements de mare estrangera han estat de dones amb nacionalitat marroquina (el 31,7% del total de naixements de mare estrangera). A continuació es troben els naixements de mares de nacionalitat pakistanesa (5,1%), hondurenya (4,8%), romanesa (4,7%), xinesa (4,3%) i colombiana (3,7%). Aquest any 2020, les nacionalitats d'Amèrica central i del sud, es tornen a consolidar com les més importants en termes de nombre de naixements de mare estrangera, superant a les nacionalitats romanesa, xinesa i pakistanesa. La població estrangera també ha fet que en els darrers anys s'hagi modificat la composició de les parelles que tenen descendència: es veu així un descens de les parelles formades exclusivament per mare i pare espanyols (66,3% del total el 2020) en favor de les parelles mixtes (15%) o de pare i mare estrangers (16%).

Nom més freqüents

El nom més freqüent -el 2020- per a nena a la nostra comarca és Lucía, amb un 23,2% dels casos. Que desbanca a Martina, en tercera posició (19,4%). En segon lloc, els pares van escollir el nom d'Emma (21,4%). Laia (15,2%) i Mia (14,5%) van ocupar la quart i cinquena posició respectivament. Amira, amb un 7,6% és el nom emergent que puja amb més intensitat. Per a nens, Leo va ocupar la primera posició del rànquing l'any passat amb un 20,1% dels casos, seguit de Marc (16,1%) -va ser el més utilitzat el 2019- i Lucas (15,4%). Mentrestant, Nil (14,7%) i Hugo (13,4%) van ocupar la quarta i cinquena posició respectivament. Max, amb un 11,7% és el nom emergent que puja més en el rànquing.



#NadalViladecans

El Nadal que portes dins.

+ info a viladecans.cat/nadal



Viladecans
som poble, soc ciutat.

00000 viladecans.cat

| Naixements. 2008-2020. Baix Llobregat i municipis | 2008 | 2009 | 2010 | 2011 | 2012 | 2013 | 2014 | 2015 | 2016 | 2017 | 2018 | 2019 | 2020 |
|---|---------------|--------------|--------------|--------------|--------------|--------------|--------------|--------------|--------------|--------------|--------------|--------------|--------------|
| Abdera | 168 | 153 | 183 | 167 | 151 | 127 | 146 | 119 | 129 | 111 | 110 | 87 | 90 |
| Begues | 77 | 76 | 63 | 58 | 74 | 51 | 74 | 54 | 53 | 59 | 50 | 50 | 44 |
| Castelldefels | 790 | 758 | 718 | 712 | 678 | 601 | 623 | 629 | 599 | 522 | 524 | 459 | 474 |
| Castellví de Rosanes | 14 | 17 | 12 | 17 | 12 | 15 | 10 | 17 | 10 | 20 | 11 | 17 | 20 |
| Cervelló | 102 | 137 | 92 | 88 | 79 | 106 | 85 | 85 | 83 | 76 | 66 | 61 | 57 |
| Collbató | 61 | 63 | 44 | 38 | 40 | 51 | 26 | 31 | 21 | 29 | 27 | 27 | 32 |
| Corbera de Llobregat | 209 | 194 | 201 | 171 | 169 | 148 | 144 | 114 | 140 | 125 | 105 | 121 | 105 |
| Cornebà de Llobregat | 920 | 989 | 940 | 906 | 829 | 728 | 833 | 765 | 761 | 784 | 737 | 746 | 611 |
| Esparraguera | 263 | 265 | 237 | 231 | 242 | 188 | 180 | 200 | 167 | 199 | 190 | 171 | 155 |
| Esplugues de Llobregat | 465 | 422 | 402 | 401 | 385 | 373 | 364 | 406 | 407 | 348 | 365 | 337 | 322 |
| Gavà | 567 | 500 | 564 | 513 | 482 | 435 | 459 | 420 | 433 | 385 | 383 | 344 | 311 |
| Martorell | 407 | 404 | 397 | 383 | 317 | 264 | 329 | 264 | 263 | 279 | 239 | 237 | 226 |
| Molins de Rei | 331 | 325 | 337 | 318 | 285 | 289 | 251 | 249 | 246 | 218 | 210 | 171 | 213 |
| Olesa de Montserrat | 358 | 313 | 335 | 330 | 295 | 251 | 266 | 279 | 224 | 215 | 195 | 170 | 182 |
| Pallejà | 162 | 139 | 145 | 129 | 136 | 124 | 103 | 103 | 108 | 99 | 74 | 97 | 79 |
| Palma de Cervelló, la | 43 | 30 | 31 | 28 | 29 | 27 | 21 | 23 | 28 | 22 | 26 | 25 | 32 |
| Papiol, el | 55 | 56 | 45 | 45 | 40 | 54 | 46 | 52 | 40 | 27 | 34 | 26 | 31 |
| Prat de Llobregat, el | 761 | 720 | 708 | 693 | 655 | 611 | 634 | 609 | 606 | 555 | 571 | 513 | 478 |
| Sant Andreu de la Barca | 440 | 396 | 408 | 345 | 364 | 343 | 311 | 310 | 293 | 268 | 274 | 193 | 177 |
| Sant Boi de Llobregat | 976 | 989 | 944 | 861 | 901 | 794 | 853 | 790 | 764 | 772 | 705 | 663 | 633 |
| Sant Climent de Llobregat | 54 | 47 | 50 | 58 | 50 | 37 | 48 | 51 | 38 | 50 | 31 | 29 | 32 |
| Sant Esteve Sesrovires | 89 | 80 | 64 | 68 | 71 | 56 | 45 | 58 | 52 | 53 | 51 | 46 | 49 |
| Sant Feliu de Llobregat | 473 | 497 | 482 | 424 | 423 | 365 | 392 | 396 | 375 | 367 | 289 | 337 | 331 |
| Sant Joan Despí | 413 | 366 | 370 | 367 | 331 | 341 | 278 | 337 | 315 | 277 | 246 | 253 | 223 |
| Sant Just Desvern | 159 | 137 | 144 | 133 | 171 | 174 | 150 | 160 | 183 | 164 | 164 | 145 | 161 |
| Sant Vicenç dels Horts | 338 | 324 | 306 | 281 | 299 | 241 | 271 | 274 | 263 | 206 | 241 | 232 | 197 |
| Santa Coloma de Cervelló | 136 | 136 | 122 | 95 | 97 | 50 | 73 | 63 | 57 | 60 | 54 | 47 | 41 |
| Torrelles de Llobregat | 100 | 74 | 73 | 87 | 73 | 55 | 59 | 62 | 58 | 46 | 43 | 41 | 39 |
| Vallirana | 218 | 204 | 177 | 179 | 180 | 142 | 139 | 143 | 126 | 122 | 116 | 143 | 102 |
| Viladecans | 899 | 831 | 886 | 866 | 758 | 724 | 727 | 633 | 629 | 575 | 525 | 511 | 434 |
| Baix Llobregat | 10.048 | 9.642 | 9.480 | 8.992 | 8.616 | 7.765 | 7.940 | 7.696 | 7.471 | 7.033 | 6.656 | 6.299 | 5.881 |

SUCCESSOS

Detenen a Esplugues de Llobregat un fugitiu suec buscat per la justícia

Les autoritats del seu país l'acusen d'una temptativa d'homicidi

Dues recerques realitzades per la Policia Nacional van culminar amb l'arrest de dos fugitius reclamats per temptativa d'homicidi i homicidi dolós. El primer fugitiu, de nacionalitat sueca, era buscat per les autoritats del seu país des del mes d'abril passat. Va ser localitzat en la localitat d'Esplugues de Llobregat. Quant al segon buscat, un home de nacionalitat equatoriana, havia fugit d'Espanya fins al país gal després de tenir coneixement de la seva imputació com a autor d'un homicidi dolós per part d'un jutjat a Madrid. A princi-

pis del mes d'abril els agents van tenir coneixement de la presència a Espanya d'un fugitiu buscat a Suècia per temptativa d'homicidi. Les primeres perquisicions es van centrar en la cerca d'aquesta persona a Màlaga, però aviat els investigadors van esbrinar que s'havia traslladat fins a Barcelona. Després de diversos mesos de cerca se li va localitzar a Esplugues, on residia, per la qual cosa es va posar tota aquesta informació en coneixement de les autoritats sueques, que al seu torn van emetre de manera urgent una Ordre Europea de Recer-



Foto: PN (arxiu)

ca. Finalment, els agents van procedir a l'entrada i registre del seu domicili, així com a la detenció del buscat que en aquest moment portava un document d'identitat suec a nom d'una altra persona.

Una botiga d'Esplugues venia joies robades

Van detenir dues persones per furta-les

Els Mossos d'Esquadra de la Comissaria d'Olot van detenir una dona de 48 anys i un home de 56 anys, veïns de Sant Joan les Fonts, com a presumptes autors d'un delictes de furt de joies valorades en uns 18.000 euros. La veïna afectada li havien sostret múltiples joies com arracades, anells, cadenes o medalles, aprofitant-se de la bona fe i la vulnerabilitat de la senyora. Aquestes joies havien estat venudes en botigues de compravenda d'or d'Esplugues i Hospitalet de Llobregat, Olot i Vic.



Foto: Mossos d'Esquadra

Robatoris de patinets

Els Mossos d'Esquadra de la Unitat d'Investigació de la comissaria d'Esplugues van detenir, el dimarts 23 de novembre, un home, de 44 anys i veí de Cornellà, com a presumpte autor de quatre robatoris amb força i dos furts de patinets elèctrics a Esplugues de Llobregat. El lladre sostreia els patinets dels aparcaments específics per a aquests vehicles, cinc d'ells en un centre sanitari i un més en un institut del municipi baixllobregatí. El detingut va passar a disposició judicial i el jutge en funcions de guàrdia va decretar la seva llibertat amb càrrecs.

Vint anys de presó pels autors d'una violació grupal a Sant Boi

L'Audiència de Barcelona ha condemnat a 20 anys de presó cadascun dels tres homes que el maig del 2018 van violar per torns una jove en un descampat de Sant Boi de Llobregat, a la sortida de la discoteca de Molins de Rei on l'havien conegut. La sentència condemna els tres processats per tres delictes d'agressió sexual -un com a autors i dos com a cooperadors necessaris- i els obliga a indemnitzar la víctima amb 45.360 euros pels danys morals i les lesions que li van causar en la violació.

Detinguts dos homes per robar 82 mòbils en una discoteca

Els Mossos d'Esquadra de la Unitat de Seguretat Ciutadana de la comissaria de Gavà van detenir, el 5 de desembre, dos homes, de 19 i 22 anys, com a presumptes autors d'un delictes de furt de 82 mòbils en una discoteca de Viladecans. Les detencions van ser gràcies a la perícia dels controladors d'accessos que havien vist sortir amb pressa del local dos joves. Un fet que els van fer sospitar perquè es movien amb dificultat per dur unes jaquetes llargues amb moltes butxaques.

Mor una dona en un incendi en un pis al Prat de Llobregat

Els Bombers de la Generalitat van treballar la matinada (avís 4.59h) del 29 de novembre en un incendi a la cuina d'un habitatge produït a un pis de carrer Barcelona del Prat de Llobregat. En el sinistre hi ha perdut la vida una dona de 77 anys. Els bombers van trobar la víctima a la seva habitació. Ni ells ni el personal SEM van poder fer res per la seva vida. A causa d'aquesta actuació, quatre agents de la Policia Local de Prat de Llobregat van patir intoxicacions lleus per inhalació de fum.

Aquest Nadal regala local.



Ajuntament de
Cornellà de Llobregat



El polígon El Pla rep un distintiu a la seva qualitat

És el primer del Baix Llobregat i el segon metropolità

El polígon industrial El Pla, a Sant Feliu de Llobregat, va rebre el distintiu "Polígon Empresarial de Qualitat" que atorga la Coordinadora Espanyola de Parcs Empresarials (CEPE), de la qual PIMEC ostenta la vicepresidència, i certifica AENOR, sent el segon polígon de l'Àrea Metropolitana de Barcelona i el primer del Baix Llobregat en aconseguir aquest distintiu, el setè certificat a Catalunya, i el vint-i-dos de tota Espanya. PIMEC Polígons i l'AMB vetllen perquè l'entorn on les empreses desenvolupen la seva



Foto: Aj. Sant Feliu de Llobregat

activitat sigui competitiu en aspectes com l'urbanisme, les infraestructures, la sostenibilitat o la mobilitat, etc., i treballen per assolir nous reptes, com la digitalització o la sostenibilitat. La patronal creu que la certificació

és una eina bàsica per valorar i validar la capacitat de les infraestructures, serveis i altres variables de l'entorn d'un polígon i per disposar d'una radiografia actual i d'un projecte de futur, basat en la millora continua.

Sant Boi posa en marxa el Programa Futur

Amb l'objectiu de reactivar comerços i petites empreses

L'Ajuntament de Sant Boi de Llobregat ha obert la tercera convocatòria del Programa Futur. La iniciativa ofereix suport als diferents sectors econòmics de la ciutat baixllobregatina per reactivar-se, enfortir la seva competitivitat i fer una aposta de futur orientada a les noves necessitats del mercat generades arran de la pandèmia de la Covid-19. El pressupost que s'hi destina ascendeix a 260.000 euros. En línia amb aquest objectiu, els projectes subvencionables, que s'han d'haver execu-



Foto: Aj. Sant Boi de Llobregat

tat al llarg de l'any 2021, han d'estar orientats cap a la transformació digital, la transició ecològica, la diversificació de l'activitat econòmica o la millora de la seguretat i la salut laboral. Durant el primer trimestre

de l'any vinent s'obrirà també la convocatòria 2022. Les bases de la convocatòria preveuen subvencions per valor del 70% dels projectes, fins a un màxim de 3.000 euros i a partir d'una inversió mínima de 500 euros.

Jornada de treball pels empresaris de Cervelló

L'Ajuntament de Cervelló va acollir la segona Jornada empresarial-Networking, on es van desenvolupar dues ponències: sobre eficiència energètica vinculada a l'energia solar fotovoltaica per reduir el consum energètic i sobre les oportunitats que ofereixen els Fons Europeus Next Generation.

El hub digital de PepsiCo ja opera a Cornellà

El nou hub digital mundial que la multinacional nord-americana PepsiCo va obrir la seva nova seu de Cornellà de Llobregat. El centre comptarà, al tancament d'aquest any, amb unes setanta persones, una plantilla que s'eleva fins a les cent cinquanta a la fi de 2022.

AEBALL i Càritas inicien el projecte #360graus

L'Associació Empresarial de l'Hospitalet i Baix Llobregat i Càritas Sant Feliu, amb la col·laboració de la Fundació "La Caixa", ha posat en marxa el projecte #360graus-Acompanyament, orientació, inserció i empresa, i que es portarà a terme fins al 30 de novembre de 2022.

Apuja el pressupost de la Diputació de Barcelona

La Diputació va presentar un pressupost per al 2022 de 1.060 milions d'euros, augmentant en gairebé 95 milions (+9,83%). Un 85%, prop de 900 milions, es destinen a actuacions dirigides -directament o indirectament- als governs locals de la província de Barcelona i la seva ciutadania.

¡¡PLAN "RENOVE" CALDERAS-CALEFACCIÓN!!

CALDERAS DE CALEFACCIÓN MÁS SEGURAS, MÁS PEQUEÑAS Y DE MENOR CONSUMO, TOTALMENTE AUTOMÁTICAS

PRESUPUESTO GRATUITO TEL. 93 490 96 45



CALDERAS DE CONDENSACIÓN



Saunier Duval

Thema CONDENS
25

55 €/mes



ECOTEC
VMW ES 246/5-5

51 €/mes

TODO INCLUIDO: caldera,
instalación e IVA incluido

**PAGO AL CONTADO 9%
DESCUENTO**

**Disponemos de todos los
modelos y potencias de calderas**

CONSULTAS Y OFERTAS EN NUESTRA WEB:

www.moherclima.com



CERAPUR comfort
ZWBE 25-3C

51 €/mes



NEODENS PLUS
24/24F ECO

46 €/mes

CULTURA

Mor el cantant cornellanenc Ramon Muntaner als 71 anys

Va ser l'interpret de Cançó de carrer i La plaça del Diamant

El cantant Ramon Muntaner va morir als 71 anys arran d'un infart, segons que ha informat la Societat General d'Autors i Editors (SGAE), organització de la qual era director a Catalunya i les Illes. Muntaner (Cornellà de Llobregat, 29 de setembre de 1950) fou un dels integrants de la Nova Cançó. Va destacar per posar veu i música a la poesia catalana, com Josep Maria de Sagarra, Miquel de Palol, Joan Salvat-Papasseit o Miquel Martí i Pol,



Fotos: Arxiu

a qui va dedicar íntegrament el seu segon àlbum 'Presagi'. Comptava amb més de 220 obres adscrites de gèneres

com la cançó i música de pel·lícules i sèries de televisió de drama, comèdia i ballet. Muntaner és considerat com

un autor fonamental en la història de la cançó a Catalunya amb un estil molt personal i modern, de gran èxit entre el públic jove de la Catalunya de mitjans dels anys 70. El 2018 el festival Barnasants va homenatjar-lo amb un concert antològic on van participar intèrprets de diferents generacions de la música catalana com Joan Isaac, Roger Mas, Sílvia Comes, Enric Hernáez, Borja Penalba, Turnez & Sesé, Eduard Iniesta, Ruso Sala o el grup Coses.

La gavanenca Candela Peña guanya un dels Premis Forqué

Candela Peña va aconseguir un nou premi per la seva interpretació a "Hiero". En aquesta ocasió han estat els productors els qui van reconèixer el seu talent durant el lliurament dels Premis Forqué. El guardó va premiar Peña pel seu paper de carismàtica jutgessa i també denomina la sèrie de Movistar com a millor de la temporada. En el seu discurs, l'actriu es va mostrar emocionada, entre altres coses, perquè mai abans havia estat present en aquests premis, i l'any

passat, quan va estar nominada "La Boda de Rosa", no va poder assistir-hi.



Exposició fotogràfica al Prat pel centenari del Mercat Municipal

El Mercat Municipal, ubicat a la plaça de la Vila del Prat, va complir 100 anys el passat 21 de novembre. I per celebrar aquesta efemèride a la ciutat s'ha organitzat una exposició fotogràfica per posar de manifest el seu valor i explicar la seva història d'aquesta instal·lació pública. Així, del 27 de novembre de 2021 al 28 de febrer de 2022 es pot visitar a l'interior del seu recinte. La gent del mercat ha esdevingut una gran família que participa en activitats col·lectives a la ciutat i també s'ha convertit en un espai de cohesió comunitària i de socialització.

El Pessebre Vivent de Corbera suspèn les representacions

L'assemblea de l'Associació Pessebre Vivent Amics de Corbera va decidir per una àmplia majoria, suspendre les representacions de la temporada 2021-2022, que enguany s'havia de celebrar la 59a edició. La situació actual de pandèmia de la Covid-19 i la incertesa generada per aquesta, en un futur immediat, ha dut als membres de l'assemblea a prendre aquesta "dolorosa decisió". Tot i això, en la mateixa assemblea es va decidir executar una sèrie d'actuacions per adequar i millorar encara més, l'espectacular escenari natural de 4.000m2.

TerrorMolins tanca amb rècord de públic presencial i virtual

El festival de cinema de terror de Molins de Rei, TerrorMolins, va tancar la seva quarantena edició batent tots els seus registres de públic, tant en el format presencial com en el virtual, amb un total de 41.000 espectadors. El TerrorMolins 2021 en format presencial va reunir 6.271 persones, un 11% més que el 2019, quan es va aconseguir el màxim de públic, mentre que l'edició virtual, comptant els espectadors de Filmin i els de les activitats que van tenir lloc a través de TerrorMolins TV, va arribar fins als 34.732 participants.

El castel·ldefelenc Alizzz s'ha convertit en el productor musical de moda

Recentment ha sortit a la venda el seu primer disc en solitari

Cristian Quirante 'Alizzz' ha perdut el compte de la quantitat de discos de platí que té, creu que més de quaranta, entre ells algun amb artistes tan reconeguts com C.Tangana, Rosalía o Becky G, però fins ara seguia passejant pel seu poble, Castelldefels, sense que ningú el reconegués. Això va començar a canviar el dia que va gravar el videoclip de 'El encuentro'

amb Amaia i ha canviat definitivament quan va sortir a la llum el seu primer disc en solitari, 'Tiene que haber algo más' (compta amb col·laboracions de luxe, com les del mexicà Little Jesus, la barcelonina Rigoberta Bandini, el seu amic C.Tangana i els seus admirats Los Planetas). "És normal que la gent no em conegués fins ara, a pesar que les meves cançons ho hagin 'petat' a mig

món. És molt fàcil amagar-se, n'hi ha prou amb no sortir a la foto, i la veritat és que s'està molt tranquil a l'ombra, però sí vols el reconeixement general, cal donar la cara". Quirante fa temps que és conegut i reconegut pels seus companys de professió espanyols, que saben que és el que ha ajudat a triomfar Rosalía i C.Tangana amb el nom artístic d'Alizzz, i pels internacionals, que el co-

neixen com el productor de música en parla hispana amb el qual tothom vol treballar. En el lliurament dels últims Latin Grammy va aconseguir tres premis i, amb tota la intenció, va pujar a l'escenari a fer-se la foto amb les seves estatuetses perquè "donar la cara significa això, posar-te davant dels focus, amb les teves virtuts i flaqueses, i deixar que la gent opini."



Foto: Alizzz

28^a Fira Infantil de Nadal

Del 23 al 31 de desembre 2021

www.firacornella.com

Compra d'entrades online

NOVA UBICACIÓ:
PARC ESPORTIU LLOBREGAT



Horaris: d'11 a 20 h.
excepte els dies 24 i 31 d'11 a 18 h.
25 i 26 de desembre tancat.

PARC ESPORTIU LLOBREGAT
Avda. del Baix Llobregat s/n.
Cornellà de Llobregat
93 492 39 99

Augmenta la violència dels senglars de Collserola

A causa de l'increment del contacte urbà amb la zona i la creixent familiarització d'aquests animals amb les persones

Un estudi de seguiment poblacional de petits mamífers ha conclòs que en els últims anys els senglars de la zona del Parc Natural de la Serra de Collserola han inutilitzat un nombre elevat de paranys utilitzats per fer un seguiment als animals. La investigació l'ha dut a terme el projecte SEMICE (Seguiment de petits mamífers comuns d'Espanya), coordinat des del Museu de Ciències Naturals de Granollers (Vallès Oriental), i ha comparat tres zones al Parc Natural de la Serra de Collserola amb sis parcs més de la Diputació de Barcelona. L'estudi ha demostrat que, a diferència d'altres zones, els senglars dels parcs de Collserola han destrossat moltes més paranys per obtenir el premi que els ofereix l'esquer al seu inte-



Foto: Arxiu

rior, malgrat haver-hi una densitat menor d'animals.

Aquest fet es pot explicar per l'augment del contacte

urbà amb la zona i la creixent familiarització dels senglars amb les persones, la qual cosa ha facilitat que els animals associïn la presència d'elements humans amb oportunitats d'alimentació.

Aliment

A més, els actes d'algunes persones, que alimenten i s'apropen als senglars malgrat estar prohibit, han contribuït a alterar el comportament natural dels animals, que perden la por a l'ésser humà i se senten atrets cap a les possibles fonts d'aliment. El nombre de paranys inutilitzats pels senglars ha arribat a ser tan elevat que pot generar biaixos en l'estimació poblacional dels petits mamífers, per la qual cosa per poder prosseguir l'estudi han dissenyat un nou sistema de protecció dels paranys.

Calderes de biomassa escalfen equipaments públics

L'AMB ha instal·lat calderes de biomassa a Pallejà, Corbera i Sant Boi amb una triple estratègia: potenciar la gestió forestal de les muntanyes, impulsar les energies renovables en un procés d'economia circular i de reaprofitament i optimitzar els recursos econòmics de les arques públiques. Els aparells constitueixen una xarxa de calor que subministra energia per tenir aigua calenta i per a les calefaccions d'aquests equipaments públics.

Setmana de Prevenció de Residus

L'Ajuntament de Sant Joan Despí celebra durant tot aquest mes de novembre la Setmana de la Prevenció de Residus 2021 amb un conjunt d'activitats de sensibilització adreçades a la ciutadania del municipi del Baix Llobregat. Entre altres iniciatives, el consistori fomentarà la reducció de l'ús de plàstics i l'increment de la recollida de l'oli vegetal usat.

Punt de recàrrega ultraràpida de vehicles elèctrics a Cornellà

Cornellà disposarà del primer carregador ultraràpid per a vehicles elèctrics que s'incorporarà a la xarxa d'electrolineres de l'Àrea Metropolitana de Barcelona. El carregador serà al costat de l'actual punt de recàrrega del carrer Baltasar Oriol, i proporcionarà una energia de 150 kW/h. Està previst que entri en funcionament durant el primer semestre de 2022. El nou dispositiu oferirà la possibilitat de fer una recàrrega intel·ligent: carregar diversos vehicles simultàniament, adaptar la potència del punt de recàrrega a les necessitats de l'usuari, o canviar de mode d'operació de dia no i de nit.

Aquest Nadal



CONSULTA LES ACTIVITATS

EL TIÓ, PASTORETS, PESSEBRE VIVENT, MERCAT DE NADAL, ACTIVITATS SOLIDÀRIES, ESPECTACLES, CONCERTS, L'HOME DELS NASSOS, PATGES I CAMPAMENT REIAL, CAVALCADA I... MOLT MÉS!




TECNOLOGIA

El 94% de les empreses preveu patir atacs cibernètics

La majoria d'elles, el vuitanta per cent, ha incrementat la inversió en ciberseguretat en els últims dotze mesos per evitar sorpreses inesperades

Foto: Arxiu



L'informe Global CIO Survey assegura que el 80% de les organitzacions de tot el món augmentaran la inversió en ciberseguretat en el termini d'un any. Segons un estudi realitzat entre més de 1.000 responsables de Tecnologies de la Informació en tot el món, la pandèmia ha convertit la continuïtat

del negoci i la seva resistència davant de qualsevol atac extern en aspectes clau per al 72% de les organitzacions. La ciberseguretat s'ha situat com a eix central d'actuació d'empreses i institucions, en vista que, en el darrer any, els atacs contra la seva integritat han augmentat un 25%, fins a assolir

les 648 amenaces per minut. La preocupació al respecte no deixa d'incrementar, fins al punt que el 94% dels enquestats preveu patir algun tipus d'amenaça greu en els pròxims dotze mesos. Els responsables tecnològics, però també la resta de les organitzacions, han pres consciència d'aquesta amenaça i, en especial, temen patir bretxes de dades i malware (47%) o atacs ransomware (39%), com constata l'estudi. Àlex Zaragoza, director general de Logicalis Spain, adverteix que "invertir només en eines no protegirà les organitzacions. Cal disposar de polítiques i plans d'acció que estiguin preparats per fer front a situacions complexes o d'alt risc. La major part de les companyies (66%) inverteix en tallafocs, software de protecció bàsic o gestió de contrasenyes, però és insuficient", sosté.

La pandèmia

La crisi derivada de la pandèmia del coronavirus ha impulsat les organitzacions a posar en marxa o accelerar el seu procés de transformació digital, segons l'enquesta, per donar suport a infraestructures remotes i afavorir el teletreball, cosa que ha complicat encara més les tasques de seguretat. Aquesta tendència sembla que es mantindrà en el futur, i la consultora Gartner ja ha avançat que el 82% dels líders de les empreses permetran que els seus empleats continuïn treballant en remot, almenys a temps parcial. La generalització de nous models de treball a distància complica les tasques de seguretat. Això explica per què un 80% de les empreses consultades, entre aquestes del Baix Llobregat, han incrementat la inversió en ciberseguretat en l'últim any.

Defensa de la digitalització

PIMEC va defensar en la jornada 12x12 -punt de trobada anual entre els professionals i els usuaris de les solucions digitals i de la innovació a Catalunya- la digitalització de les pimes i els autònoms com a factor indispensable per millorar la competitivitat empresarial i superar la crisi econòmica a causa de la pandèmia. "El talent digital i personal qualificat en aquest sentit també és un repte que hem de potenciar", va assegurar el president d'honor de PIMEC, Josep González.

Reconeixement a la Diputació

II Claus jurídiques sobre violències masclistes digitals", un nou recurs en línia que disposa actualment la Diputació de Barcelona, adreçat a professionals en l'àmbit de l'atenció a les violències masclistes amb recomanacions jurídiques per fer front a l'atenció de víctimes de violència masclista digital; ha resultat guanyador en la categoria de millor iniciativa com administració pública dels Premis de l'Observatori Català de la Justícia en Violència Masclista. L'eina digital l'ha elaborat Laia Serra, advocada penalista experta en igualtat de gènere i drets humans.

Conferència del ciberbullying

Citilab va impulsar una nova ponència en el marc del Cicle de Conferències sobre Salut Digital iniciat el passat mes d'octubre. El dimarts 14 de desembre, el laboratori ciutadà de Cornellà de Llobregat va acollir una jornada d'intercanvi de coneixement per reflexionar, conèixer el context i la situació actual i disposar d'eines per fer front a l'assetjament i al ciberbullying en el món de l'esport. La jornada va comptar amb la participació de persones expertes en la temàtica i amb la col·laboració de Josep Fígols, CEO i cofundador de b-resol.

CLIMATIZACION
moherclima



www.moherclima.com



PRESUPUESTO GRATUITO TEL.

93 490 96 45

facebook.com/moherclima

Super Oferta

**AIRE ACONDICIONADO
MITSUBISHI ELECTRIC**



MSZ-HR25VF
2150 Fg/h
2709 Kc/h

1309€

36€/Mes

Pago al contado

1190€

INSTALACIÓN
Incluida
IVA INCLUIDO

Pago
al contado
9% DESCUENTO
todo incluido
e IVA

CLIMATIZACION
moherclima

OFICINAS CENTRALES:
Travessera de les Corts, 310
(frente mossos d'esquadra)
08029 BARCELONA

c/Pareto (parada exterior
núm. 23-24 del Mercat Santa Eulàlia)
08902 L'Hospitalet de Llobregat

SANT JOAN DESPÍ / SANT VICENÇ DELS HORTS

Més de 500 ciclistes prenen part en l'Open BTT Kenda

El Parc Ciclista del Llobregat de Sant Joan Despí va acollir la sisena prova del calendari 2021 de la Copa Catalana CX

Sant Vicenç dels Horts va acollir, el passat diumenge 28 de novembre, la darrera prova de l'Open BTT Kenda. Més de 500 ciclistes de diverses edats van participar en la competició. El Village es va situar a la Fonera, on va haver-hi tota mena de serveis per als participants. Al Circuit Llarg Pro, el vencedor de la prova va ser Víctor Fernández (Probike Club) amb un temps de 2h21'37" i Mónica Domínguez, del CC Sprintbike, amb un registre de 3h35'58". En el Circuit Mig Pro, els guanyadors va ser Óscar del Baño, (Ecemis



Cariñena Team, 1h53'49") i Yvonne Buchholz (CE Biscisport, 2h05'49"). D'altra banda, Albert Ricol -no federat- es va imposar en el circuit Curt Pro amb un temps d'1h11'54". A la categoria femenina, Ángeles González, de l'Open Natu-



Fotos: Open BTT Kenda-FCC

ra, va ser la primera biker en arribar amb d'1h37'58".

Ciclocròs

Es va celebrar la trenta-tresena edició del Ciclocròs de Sant Joan Despí diumenge 21 de novembre. El Parc Ciclista del Llobregat va acollir la sise-

na prova del calendari 2021 de la Copa Catalana CX. Uns tres-cents ciclistes entre les categories open i les proves de promoció van prendre part en una competició organitzada el Club Ciclista Sant Joan Despí. Jofre Cullerell (Primaflor-Mondraker) va dominar la prova final elit i sub23 i va creuar l'arribada amb minut i mig d'avantatge respecte a Xavier Ariza (La Torreta Bike). A la categoria femenina, Jordina Muntadas (Corvi Team) es va imposar a la competició. La van acompanyar al podi Blanca Vallès (Fornells de la Selva) i Veerle Cleiren (Montbike Cycling Team).

El CGE Esplugues, campió d'Espanya de gimnàstica

Foto: CGE Esplugues



L'equip del CGE Les Moreres d'Esplugues de Llobregat, es va proclamar campió d'Espanya per equips de gimnàstica artística. La competició es va celebrar al Navarra Arena de Pamplona. Les espluguines van finalitzar amb 151,234 punts en els quatre aparells, per davant Los Cantos Alcorcón (145,965) i l'Egiba de Manresa (143,402), segon i tercer respectivament. En la categoria individual, la gimnasta santjoanenca Alba Petisco (CGE Les Moreres) va ser segona amb 54,132 rere Daniela Roxana Popa (Los Cantos Alcorcón), que es va proclamar campiona.

El CBS Sant Boi obté la Copa Catalunya de softbol

El Club Beisbol i Softbol Sant Boi va acabar de la millor manera la temporada de softbol. L'equip femení que dirigeix el tècnic Xavier Civit es va proclamar campió de la Copa Catalunya 2021 després de vèncer a la final al CB Viladecans, el gran favorit per conquerir el títol, per un clar 6 a 2 en un duel comarcal que es va celebrar a l'Estadi Municipal de Beisbol i Softbol Antonio Hervás Jiménez de Sant Boi de Llobregat. D'altra banda, Raquel Fernández, del CBS Sant Boi, va ser anomenada MVP de la final.

El CEBLLOB rep un nou reconeixement a la seva tasca

El passat 18 de novembre del 2021 es va dur a terme l'entrega dels guardons de la segona edició dels Premis del Pla Català de l'Esport a l'Escola. El Consell Esportiu del Baix Llobregat (CEBLLOB) va rebre el premi al millor projecte singular en la categoria de Consell Esportiu, gràcies al seu Projecte "Campus Esportiu Juga Verd Play al Baix Llobregat".

Lucía Aranda jugarà a l'equip de North Carolina University

La tennista cornellanenca, Lucía Aranda, actual campiona de Catalunya en la categoria absoluta, ha 'fixat' per North Carolina University, a Charlotte, on formarà part del seu equip femení. "Marxo als Estats Units amb una beca perquè crec que és l'única opció que tinc per poder arribar a professional i, a més, de poder estudiar en una bona universitat", explica.

BAIX LLOBREGAT

El Dakar 2022 tindrà una àmplia representació comarcal

La participació se centrarà enguany en cotxes i camions

Un any més, el Baix Llobregat tindrà representació al Dakar que se celebrarà a l'Aràbia Saudí de l'1 al 14 de gener. La participació comarcal se centrarà enguany en les categories de cotxes i camions. Així, la corberenca Laia Sanz deixa la moto i, juntament amb l'italià Maurizio Gerini, competirà amb un Mini All4 Racing defensant els colors del Primax X-Raid Team. D'altra banda, el molinenc Xavi Foj tornarà a la competició -després de la seva absència l'any

passat- juntament amb Nacho Santamaria, que serà el seu copilot. Prendrà part en la categoria de vehicles lleugers (T3) amb un cotxe construït des de zero per ASM Motorsport. Per últim, s'estrenarà al Dakar la santfeliuena Mercè Martí amb un equip íntegrament femení. Competirà a la categoria de buggies (vehicles lleugers T3 i T4) amb un Can-am Maverick RS preparat per FN Speed Team. Martí encapçala un equip format per l'andorrana Margot Llobera, el seu copilot,



Foto: Laia Sanz

les mecàniques Jessica Nebra i Iona Hernández i amb Núria Gaja com a coordinadora de l'equip. I el que no falla mai en la categoria de camions és el santfeliuenc

Jordi Juvanteny, que formarà equip amb el seu inseparable José Luis Criado (copilot) i Jordi Ballbé (mecànic). Conduirà un camió MAN TGA 26.480.

Propera edició: **22**
Gener

ANUNCIAT EN AQUEST DIARI
des de 80€/mes
Telèfon: 615 87 33 44

LA PREMSA DEL BAIX
D.L.B - B-24636-2009

LA PREMSA DEL BAIX no es fa responsable de la veracitat de la publicitat ni dels articles aliens a aquesta redacció. Es prohibeix la publicació, còpia o difusió de qualsevol tipus d'imatge, logotip, disseny, fotografia o continguts d'aquesta publicació sense el previ consentiment de l'editor, així com dels respectius propietaris intel·lectuals dels mateixos. L'empresa es reserva el dret de tramitar accions legals si es fa un ús il·legal.

Edita: MediaBaix, S.C.P
Publicitat i Atenció al client:
Tel. 615 87 33 44
mail@lapremadelbaix.es

Redacció: Marçal Fontanals
mfontanals@lapremadelbaix.es

Mariano Martínez
mail@lapremadelbaix.es

Col·laboradors:
Astrid Roda de Sola

Josep Padilla

Fotografia:
arxiu i cesions

Generalitat de Catalunya
Departament de la Presidència

Tiratge auditat per: **pyd**
www.ojd.es

Repartim en les següents poblacions:

CORNELLÀ DE LLOBREGAT
ESPLUGUES DE LLOBREGAT
SANT JOAN DESPÍ
SANT FELIU DE LLOBREGAT
SANT JUST DESVERN
MOLINS DE REI
SANT VICENÇ DELS HORTS
CERVELLÓ
LA PALMA DE CERVELLÓ
CORBERA DE LLOBREGAT
VALLIRANA
PALLEJÀ
SANTA COLOMA DE CERVELLÓ
SANT CLIMENT DE LLOBREGAT
SANT BOI DE LLOBREGAT
TORRELLES
VILADECANS
GAVÀ
CASTELLDEFELS
EL PRAT DE LLOBREGAT

Clases de inglés para todos los niveles y todas las edades



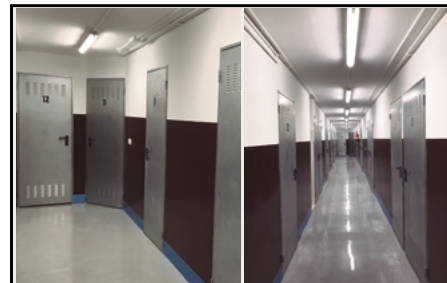
MASTERCLASSE
Centre d'Estudis

Preparación exámenes oficiales:
PET, FIRST, ADVANCED...
Informática básica y avanzada
Refuerzo escolar Primaria,
ESO y Bachillerato

Reserva ahora tu plaza
y aprovecha nuestras múltiples ofertas

INFÓRMATE SIN COMPROMISO:
933 767 167

C/ Bonestar, 32 (junto plaza Catalunya)
www.masterclasse.es



Se alquilan trasteros a partir de 40€/mes.

En la zona centro de Cornellà
y en la zona detrás del Hospital
Moisés Broggi de Sant Joan Despí.

Interesados:
692 269 272 - 605 865 658

NOVEDAD

Culligan®



AVENEW

TU CIUDAD ES TU CASA

El descalcificador de agua compacto, ideal incluso para los espacios... más pequeños.

ALTAS PRESTACIONES, EN POCO ESPACIO



TRANQUILIDAD



CONFORT Y BIENESTAR



SERVICIO DE ASISTENCIA COMPLETO Y EFICIENTE



AHORRO

SI TE GUSTA... ¡CUÉNTALO!



Si presentamos a un amigo o familiar tuyo, nuestro nuevo descalcificador AVENEW. Te obsequiamos con una botella **Culligan®**.



LLAMA GRATIS AL 900 92 82 82

 **664 003 160**



El **agua** buena es de **casa**



www.culligan.es