

# LA PREMSA DEL BAIX

n# 12 | 15 de Maig al 15 de Juny 2010 | Publicació gratuïta del Baix Llobregat



## CORNELLÀ-EL PRAT, ES PLAU D'ESTRENAR L'SPLAU!

La porta nord de Cornellà cambia la seva fesomia amb la implantació d'un nou centre lúdic i comercial. Pàg. 2



### Servicio Asistencial

- Cuidado de ancianos, niños y personas dependientes
- Atención a enfermos a domicilio o en el hospital

### Servicio Doméstico

- Limpiezas por horas o continuadas
- Limpiezas ecológicas
- Limpiezas puntuales o de fin de obra

Para ambas modalidades ofrecemos servicio de selección de personal interno o externo.



Delegació CASTELLDEFELS - c/Llibertat, 13 - **93 706 58 12** | Delegació SANT ANDREU DE LA BARCA - c/Anoia, 33 - **93 682 84 98**

SI QUIERES RECIBIR LAS PRÓXIMAS EDICIONES POR MAIL, ENTRA EN [WWW.LAPREMSADELBAIX.ES](http://WWW.LAPREMSADELBAIX.ES)

## EDITORIAL

## LA PREMSA DEL BAIX, UN PROYECTO INDEPENDIENTE AL SERVICIO DE LA COMARCA

A pasado un año desde que el primer número de este proyecto llamado MediaBaix, viera la luz.

Con mucha ilusión y constancia, en sólo 12 meses ya hemos conseguido posicionar nuestro producto en la comarca, tanto con una edición prensa, como en la red de internet a través de: [www.lapremadelbaix.es](http://www.lapremadelbaix.es)

Pero esto es sólo el comienzo, y cada día estamos más motivados gracias al apoyo y colaboración de tanta gente como tú, que nos sigue cada día, y valora la importancia de hacer comarca, con medios independientes como el nuestro.

Gracias a todo el equipo de CREA, y en especial a J. Aguilera, M<sup>a</sup> Àngels y Jimena, que hacen que nuestro diario impreso, salga rigurosamente.

Gracias a Alkid y Ángel Díaz, que cada día aportan su talento a este proyecto. Gracias a los más de 150 establecimientos del Baix Llobregat, que distribuyen nuestros diarios.

Gracias a las instituciones y entidades de nuestra comarca, y "SOBRE TODO" a los anunciantes que confían en nuestros productos, para sus campañas, que són dicho de paso, los que nos financian.

Gracias a Laura Arnedo, Marc Pidelaserra, David Guerrero, José Polo... Y gracias a Xavi Haro por seguir compartiendo este proyecto que nos hará más fuertes.

Gracias a todos nuestros lectores.

Mariano Martínez



# 1 any amb tu

## STAFF

## LA PREMSA DELBAIX

D.L.B - B-24636-2009

Tomás Bretón, 31  
08950 Esplugues de Llobregat  
Barcelona (Spain)  
[mail@lapremadelbaix.es](mailto:mail@lapremadelbaix.es)  
Tel. 93 470 01 05

**Producción y promoción:**  
MediaBaix, S.C.P

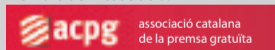
**Fotografía:**  
[baiximágenes.com](http://baiximágenes.com) y archivo

**Publicidad:**  
615 87 33 44

síguenos en:   
<http://twitter.com/lapremadelbaix>

síguenos en:   
<http://www.facebook.com/pages/La-Prensa-del-Baix/113376038673258>

Membre de l'Associació:



LA PREMSA DELBAIX no se hace responsable de la veracidad de la publicidad ni de los artículos ajenos a esta redacción. Se prohíbe la publicación, copia o difusión de cualquier tipo de imagen | logotipo | diseño | fotografía o contenidos de esta publicación sin el previo consentimiento del editor, así como de los respectivos propietarios intelectuales de los mismos. La empresa se reserva el derecho de tramitar acciones legales si se hace un uso ilegal.

En el listado de la página 15 de este diario, aparecen anunciados los establecimientos con expositor de LA PREMSA DELBAIX

Además de estos puntos de distribución, también repartimos en más de 600 comercios más que no disponen de expositor.

Podrá encontrar nuestro diario distribuido en las siguientes poblaciones:

- CORNELLÀ DE LLOBREGAT • ESPLUGUES DE LLOBREGAT • SANT JOAN DESPÍ • SANT FELIU DE LLOBREGAT • SANT JUST DESVERN • MOLINS DE REI • SANT VICENÇ DELS HORTS • PALLEJÀ • SANT ANDREU DE LA BARCA • CASTELLDEFELS • GAVÀ • VILADECANS • SANT BOI DE LLOBREGAT

YA PUEDE VER Y DESCARGAR ESTE DIARIO ONLINE EN:

[www.lapremadelbaix.es](http://www.lapremadelbaix.es)

## SOCIETAT

CORNELLÀ - EL PRAT

## BENVINGUT, SPLAU!

Entre els termes municipals de Cornellà i el Prat de Llobregat s'ha inaugurat el centre lúdic comercial exterior més gran de la comarca. 1.800.000 quilos d'acer i més de 2.000 pilars, sostenen aquesta edificació d'Acciona Immobiliària, dissenyada per a l'oci i comerç comarcal.



Un colós de formigó amb aspecte jove i modern en què predominen els seus passadissos a l'aire lliure, i la llum natural que envolta el recinte en harmonia amb el paisatge exterior.

L'acte d'inauguració celebrat ahir a les 19:30 pm. Va reunir més de 800 convidats i personalitats de la política local. Juan Ignacio Entrecanales, vicepresident d'Acciona. Sergi Alegre, tinent d'alcalde

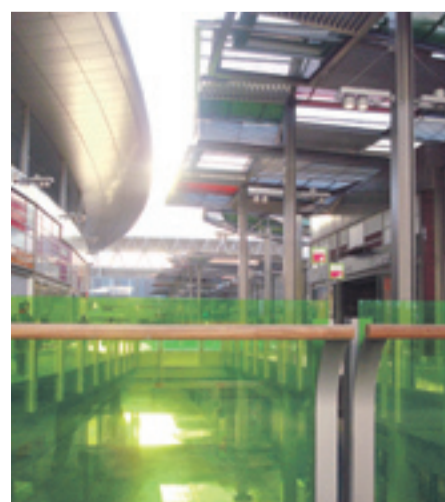
de l'àrea d'urbanisme, territori i medi ambient de l'Ajuntament del Prat de Llobregat, i Antonio Martínez, primer tinent d'alcalde de Cornellà de Llobregat. Tots van coincidir en la importància que suposa la creació directa a la nostra comarca de 1.700 llocs de treball, i en la transformació avantguardista de la zona.

L'acte va ser amenitzat pels nois del conegut programa de televisió "Fama", i va con-

centrar a tots els assistents en una gran carpa habilitada per a l'esdeveniment que va poder acompanyar-se amb un selecte càtering.

Splau! pretén desplaçar a 4.250.000 persones situades a menys de trenta minuts del centre, i per això compta amb 2.800 places d'aparcament.

L'accés serà possible des de la Ronda de Dalt, la línia 5 de metro, i les línies 57, 67, 95, i 153 d'autobús.



SANT JOAN DESPÍ

## SANT JOAN INICIA LA MATRICULACIÓ DE LES ESCOLES BRESSOL AMB L'OBJECTIU DE TORNAR A COBRIR LA DEMANDA A LA CIUTAT

L'Ajuntament espera poder tornar a donar cobertura a totes les famílies que ho sol·licitin, seguint la línia dels dos darrers cursos. Un any més es podrà fer el tràmit per Internet, que l'any passat va representar el 72% de les preinscripcions.

Les quatre escoles bressol públiques de Sant Joan Despí, tres d'elles municipals, El Gegant del Pi, el Sol Solet i El Timbal, a més de la llar d'infants La Pomera, gestionada per la Generalitat, han iniciat aquesta setmana el procés de preinscripció (que serà del 3 al 14 de maig).

### Objectiu: cobrir la demanda

Un dels reptes de l'Ajuntament és poder donar cobertura a les demandes de la gran majoria de famílies. De fet, en els dos darrers anys s'ha pogut aconseguir aquest objectiu gairebé al 100% gràcies a la inversió per dotar la ciutat d'aquests equipaments (de 2003 a 2008 es van invertir prop

de 6 milions d'euros en la creació de tres noves escoles bressol municipals).

Per al proper curs 2010-2011 hi ha 236 places vacants: 51 per a infants nascuts el 2010, 129 per als del 2009 i 56 per als nens i les nenes que van néixer l'any 2008. En total, l'oferta pública de Sant Joan Despí suma 524 places als quatre centres que funcionen a la ciutat.

### Preinscripció 'on line'

La preinscripció es pot fer 'on line' a través del web municipal ([www.sjdespi.cat](http://www.sjdespi.cat)), a més de presencialment a l'Àrea de Serveis a la Persona (av. de Barcelona, 41). L'any passat, un 72% de les sol·licituds es van tramitar a través d'Internet.

BAIX LLOBREGAT

## GOVERNACIÓ ACTIVA UNA ESTACIÓ BASE QUE DONARÀ INTERNET DE BANDA AMPLA AL BAIX LLOBREGAT

Amb aquesta ja són 48 les estacions certificades a les comarques de Barcelona.

Dins el marc del pla Catalunya Connecta, el Departament de Governació i Administracions Públiques, a través de la Secretaria de Telecomunicacions i Societat de la Informació, ha activat una estació base a Gavà (Baix Llobregat). Amb aquesta, ja són 48 les estacions certificades a les comarques de Barcelona.

L'estació base que s'ha activat permetrà que puguin connectar-se a Internet de banda ampla o millorar-ne la cobertura diferents nuclis de població i polígons industrials dels municipis de Viladecans, Gavà, Castelldefels i Sant Boi de Llobregat.

El secretari de Telecomunicacions i Societat de la Informació, Jordi Bosch, ha assegurat que "dotar d'Internet d'alta velocitat els municipis del Baix Llobregat és clau per aconseguir la cohesió territorial del país, i un dels objectius principals del pla Catalunya Connecta".

### Catalunya Connecta: Banda Ampla Rural

El projecte Banda Ampla Rural, inclòs en el Pla Catalunya Connecta, té l'objectiu de fer arribar l'accés a Internet de banda ampla a totes les poblacions de més de 50 habitants que no tinguin cobertura del servei ADSL, tot suprimint la fractura digital territorial existent en aquests moments i assolint la cohesió del país. L'empresa adjudicatària que desplega el servei amb tecnologia WIMAX és Iberbanda.

El Departament de Governació i Administracions Públiques, a través de la Secretaria de Telecomunicacions i Societat de la Informació, ha activat un cercador web a ([www.gencat.cat/societatdelainformacio](http://www.gencat.cat/societatdelainformacio)) que permet, a través de simulacions per ordinador, consultar la cobertura actual de banda ampla dels municipis i visualitzar-la mitjançant l'Hipermapa de Catalunya.

MOLINS DE REI

## ADIF MILLORARÀ LA SEGURETAT DELS PASSOS ENTRE ANDANES DE L'ESTACIÓ DE MOLINS DE REI

Adif ha fet pública una nota de premsa on informa que s'han adjudicat les obres de millora de la seguretat dels passos entre andanes en 8 estacions de la línia Barcelona-Vilafranca-Sant Vicenç de Calders entre les que figura la de Molins de Rei. En concret s'instal·larà un nou sistema, dotat de paviment de cautxú antilliscant i adaptat a persones amb discapacitats.

El pressupost total que ADIF destinarà a aquestes adequacions a totes les línies és de 2.967.606,6 euros a 228 estacions de la xarxa Ferroviària, i es preveu que s'enllesteixin en 6 mesos.

Víctor Puntas, 1r tinent d'Alcalde de l'Ajuntament, ha explicat que aquesta és una llarga reivindicació que s'ha fet palesa amb queixes d'Esquerra i en mocions aprovades per unanimitat al Ple de l'Ajuntament, "precisament aquests dies vaig traslladar al Conseller de Política Territorial i Obres Públiques, Manel Nadal, en la seva darrera visita a Molins de Rei, les mancances de l'estació i li vaig fer entrega d'una moció que s'havia aprovat per reclamar un nou pas entre vies que augmentés la seguretat".

ESPARREGUERA

## FOMENT RECONeix LA SEVA RESPONSABILITAT A L'ESFONDRAment DEL PONT D'ESPARREGUERA

El ministeri de Foment indemnitzarà a la família dels dos germans que van morir fa deu anys a l'esfondrament del pont de Magarola a Esparreguera.

Després de diverses negatives judicials, la família ha aconseguit que Foment reconegui la seva responsabilitat i expliqui que el pont va caure per un error de construcció. La indemnització serà de 192.202 euros i anirà a càrrec de Foment, qui ha reconegut la seva responsabilitat parcial en el tràgic succés. Es tracta d'una xifra més baixa del que reclamava la família.

El ministeri ha reconegut errors en la fonamentació i construcció del pont com a causa de l'esfondrament que va provocar la mort dels germans Antonio i Jor-

ge Sánchez Justo, que tot just en aquell moment passaven amb el seu cotxe pel pont. La resolució emesa per Foment fa recaure també part de la responsabilitat de l'esfondrament en l'Agència Catalana de l'Aigua perquè és l'encarregada de la conservació de la riera de Magarola. A més, l'informe publicat per la secretaria general tècnica del ministeri de Foment considera que a l'ampliació del viaducte l'any 1990 no va tenir en compte els creixements del cabdal de la riera i els efectes que podia provocar en els pilars del pont.

David Guerrero

CASTELLDEFELS

## CASTELLDEFELS SE UNE CONTRA LA MALARIA

El pasado domingo 25 de abril más de 8.000 personas asistieron a la Fiesta solidaria: Castelldefels contra la Malaria en la Plaza de la Iglesia para apoyar el proyecto Malaria 40 el día Internacional contra la Malaria.

Los 18.000 euros recaudados se destinarán a suministrar el tratamiento contra la malaria a 540 niños de Madagascar, concretamente en el Hospital de Fianarantsoa y sus veinte dispensarios repartidos por la isla roja. Del mismo modo se comprarán aproximadamente

medio millar de mosquiteras y 500 insecticidas, al tiempo que se mejorarán la alimentación de 3.900 niños víctimas de esta enfermedad.

La fiesta se enmarcaba dentro del programa de actividades del Consejo de Paz y Solidaridad, tuvo

el apoyo tanto del Ayuntamiento como del Consulado de Madagascar en Barcelona y participaron 200 artistas, casi 200 voluntarios y 100 empresas colaboradoras.

Castelldefels ha demos-

trado su capacidad de movilizarse por una buena causa. Los responsables de Malaria 40 dan las gracias a todos por esta muestra de apoyo y por contribuir a la concienciación en la lucha en contra de la malaria.



## SOCIETAT

ESPLUGUES

## EL HOSPITAL DE SAN JUAN DE DIOS AMPLIA SUS INSTALACIONES

En los últimos diez años, el Hospital Sant Joan de Déu ha experimentado un notable aumento de su actividad. Ha pasado de recibir 107.000 urgencias anuales a atender más de 130.000 y ha pasado de tener 21.000 ingresos al año a registrar más de 26.000.

**A**demés ha casi triplicado el número de intervencions quirúrgicas sin ingreso (de 1.700 a cerca de 5.000) y ha aumentado en més de 1.000 el número de partos anuals, lo que le ha convertido en el hospital de Catalunya en el que nacen más niños (con más de 4.200 partos anuals).

Para hacer frente en las mejores condiciones a este aumento de la actividad, el Hospital Sant Joan de Déu inició en el año 2006 un ambicioso proyecto de ampliación y remodelación que le permitirá incrementar en 26.000 m<sup>2</sup> su superficie y disponer de unas instalaciones más amplias, modernas y funcionales. Este proyecto de remodelación, que tendrá un coste de 80 millones de euros, ha sido consensuado con los profesionales del Hospital con objeto de dar respuesta a las nuevas

necesidades de los pacientes y trabajadores del centro. Las habitaciones de la nueva planta de maternidad, por ejemplo, incorporan un espacio de cuidados del bebé para que las criaturas estén en todo momento al lado de la madre y las plantas de hospitalización infantil tendrán una decoración adaptada al imaginario de los niños – con dibujos en las paredes y las cabeceras de la cama, y salas de juegos- con objeto de reducir al máximo el impacto de la hospitalización.

En una primera fase, que ha durado tres años, ya se han materializado algunas de las actuaciones del proyecto: se ha ampliado el servicio de Diagnóstico por la imagen; se ha construido una nueva planta en el edificio de maternidad y se han reformado dos plantas más (la cuarta de maternidad y la octava del



edificio de hospitalización infantil); también se ha construido una pequeña edificación que acoge la ciberaula, al lado del Hospital, y otro edificio de 2.500 metros de superficie, llamado Itaka, que se dedica a salud mental.

El proyecto ha entrado ahora en una fase clave. Recientemente, en el solar que ocupa-

ba el aparcamiento del hospital se han iniciado las obras de construcción de un nuevo edificio, anexo al de consultorios. Esta construcción, de cuatro plantas de altura y 20.000 metros cuadrados, acogerá en el futuro el servicio de urgencias y las consultas externas del centro, y dispondrá de un helipuerto en el terrazo para recibir pacientes graves

de toda Catalunya. Una gran estructura de vidrio unirá, en una tercera fase, los edificios de maternidad y de hospitalización infantil y acogerá los núcleos de comunicación entre los dos bloques.

La ampliación del hospital permitirá aumentar ligeramente la capacidad del centro pero sobretodo permitirá

disponer de unas instalaciones con un mayor confort e intimidad para los pacientes y sus familias: el servicio de urgencias doblará la superficie actual; el de hospitalización infantil crecerá un 57% y el de salud mental, un 220%; la UCI y neonatología, un 217%, la unidad de cirugía ambulatoria, un 153% y el hospital de día, un 183%, entre otros.

CORNELLÀ

## DESARTICULAT UN GRUP ORGANITZAT ESPECIALITZAT EN ROBATORIS A PÀRKINGS I TRASTERS

Tres del cinc detinguts tenien múltiples antecedents per robatoris. Els lladres sostreien principalment bicicletes de gamma alta, així com material esportiu i eines de treball.



**L**a Unitat d'Investigació dels Mossos d'Esquadra de la comissaria de Cornellà de Llobregat ha desarticulat un grup organitzat especialitzat en robatoris a pàrkings i trasters arreu de la geografia catalana. El grup, format per tres veïns de Cornellà de Llobregat, s'havien especialitzat en la sostracció de bicicletes d'alta gamma a trasters i posteriorment, les venien al mercat negre utilitzant la seva pròpia xarxa de receptadors, entre la qual hi havia un establiment de compra venda d'objectes de segona mà de la localitat de Barcelona. En la investigació van col·laborar unitats d'investigació dels Mossos d'Esquadra de les comissaries de Martorell i Manresa i, fins al moment, se'ls imputen

16 robatoris amb força a més de 90 trasters. Consistentment robatoris a les localitats de Cornellà de Llobregat, Sant Joan Despí, Esplugues de Llobregat, Olesa de Montserrat, Esparreguera, Sant Vicenç de Castellet, Manresa i Castelldefels. De les diferents entrades i registres, una en un domicili de Cornellà i una altra en un pis de la població de Sant Joan Despí, s'han pogut recuperar un total de 20 bicicletes i altres objectes sostrets com material esportiu, jocs de taula i eines. Amb tots aquests objectes s'estan realitzant gestions per tal de ser retornats al seus propietaris, fet que motivarà possiblement la imputació de més robatoris als detinguts. Els mossos han detingut a tres persones com autors materials dels robatoris,

Raül L.N, de 31 anys; Jordi A.M, de 36 anys i Antonio C.R, de 33 anys, tots tres veïns de Cornellà de Llobregat; i dues més com a receptadors del material sostret, Pedro U.A, de 34 anys, veí de Sant Joan Despí i Cristian Alfonso S.C, de 25 anys, veí d'Olesa de Montserrat. Raül L.N i Jordi A.M han ingressat a presó i la resta han quedat en llibertat amb càrrecs per ordre del Jutjat número 3 de Cornellà de Llobregat. L'activitat delictiva del grup era gairebé diària, sortint cada tarda a diferents localitats per realitzar els robatoris i venent el material sostret aquell mateix dia. La investigació es va iniciar fa tres mesos i donada la dificultat de la mateixa encara resta oberta i no es descarten noves detencions.

BAIX LLOBREGAT

## ES PRESENTA EL 3ER CONGRÉS DE LES DONES DEL BAIX LLOBREGAT

El 3er Congrés de les Dones del Baix Llobregat, que es realitzarà a Viladecans els propers 28 i 29 de maig,

reflexionarà sobre els mecanismes i les fórmules més adients per aconseguir la plena igualtat.



Sant Boi de Llobregat ha acollit la roda de premsa de presentació del 3r Congrés de les Dones del Baix Llobregat. S'ha realitzat en el marc de l'activitat pregressual organitzada per Sant Boi de Llobregat que tractava sobre la crisi i el model productiu actual. En aquesta s'ha posat en relleu la manca de participació de les dones en els debats actuals sobre l'actual model econòmic. S'ha senyalat la necessitat d'analitzar l'economia amb un prisma més ample, utilitzant indicadors alternatius al PIB ja

que aquest no és un bon indicador econòmic perquè exclou una part molt important de l'economia com és l'economia de la cura i la reproducció humana.

En la roda de premsa s'han explicat els objectius del congrés i s'han proporcionat dades que posen en evidència la necessitat de seguir realitzant congressos per tal d'aconseguir la plena igualtat. Amb el lema "100% ciutadania" es vol implicar a dones i a homes com a subjectes actius que han de generar els canvis per

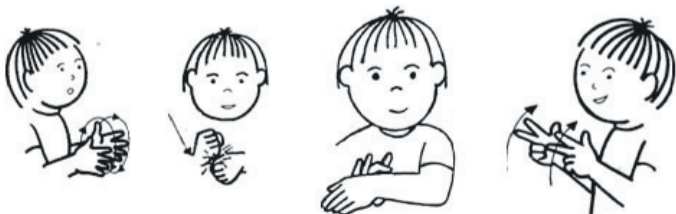
aconseguir una societat més igualitària.

Així doncs, els propers 28 i 29 de maig a l'Atrium de Viladecans tindrà lloc el 3r Congrés de les Dones del Baix Llobregat on, homes i dones, reflexionaran sobre els mecanismes i les fórmules més adients per aconseguir la plena igualtat.

Durant aquestes setmanes s'estan realitzant diferents activitats pregressuals que analitzen diferents eixos de desigualtats de gènere. A continuació un informem de les properes convocatòries.

SANT JUST

## APRENDE EL LENGUAJE DE SIGNOS EN SANT JUST



El Casal de Persones Sordes de Sant Just i Comarques, en una clara aposta per la major integració del col·lectiu de persones sordes, ha posat en marxa un curs intensiu de verano para que todos aquellos ciudadanos que lo deseen puedan aprender el lenguaje

de signos utilizado por las personas sordomudas.

El curso, que consta de 120 horas, dará comienzo el 14 de junio y finalizará el 29 de julio. A la finalización del curso, se entregará un certificado expedido por la Federación de Persones Sordes de

Catalunya (FESOCA) y por el Casal de Persones Sordes de Sant Just.

Todos aquellos interesados e interesadas en participar en este curso pueden ponerse en contacto con el Casal en los teléfonos 93.371.12.82 o en el 639.27.39.75.

CORNELLÀ

## LA XI EDICIÓN DEL SALÓN BEBÉS & MAMÁS CIERRA SUS PUERTAS EN CORNELLÀ CON 29.000 VISITANTES



El certamen muestra su excelente salud con una gran afluencia de público y con la presentación de novedades y las últimas tendencias del mercado.

Unas 29.000 personas han visitado el salón Bebés&Mamás, que se ha celebrado en Fira de Cornellà (Barcelona), lo que supone un ligero incremento respecto a las cifras del año anterior.

Para la directora del salón Susana Torres "el balance es muy positivo." Y añade: "Se ha constatado una mayor concienciación de las marcas a nivel ecológico,

tanto en alimentación como en cosmética, y hemos comprobado que las empresas intentan mejorar sus productos año tras año".

Como novedad de cara a la edición de 2011, se organizarán actividades dedicadas a los abuelos y sus nietos. Susana Torres ha confirmado también la celebración del salón Bebés&Mamás en

Sevilla los días 29 y 30 de mayo, en Fibes.

Los visitantes que durante estos dos días han pasado por el recinto de Fira Cornellà se han informado de los lanzamientos más novedosos relacionados con el mundo de la puericultura, y han tenido la oportunidad de participar en talleres, actividades y asistir a conferencias sobre el mundo de los bebés y la maternidad.



## SENTIR QUE SE PUEDE ...SER FELIZ



Dra. Astrid Roda de Sola  
ARS centre psicològic

La vida es la gran maestra: enseña más que muchos libros, nos pone a prueba constantemente, pasamos por innumerables situaciones hasta llegar a descubrir nuestro destino.

Es posible orientar la vida en las distancias cortas, pero solo las personas que creen en ellos y son optimistas logran diseñar la vida para larga distancias. El individuo maduro es aquel ha sabido reconciliarse con su pasado y mirar al futuro con confianza e ilusión.

La vida es como un boomerang: movimientos de ida y vuelta, a la larga sale lo que hemos ido haciendo con ella. En muchas ocasiones intentamos llenar nuestras vidas con actividades, trabajo, experiencias, etc... pero lo importante es llenar nuestras vidas con experiencias que merezcan la pena y que nos hagan felices de verdad. Ser dueño de sí mismo es pilotar de forma adecuada la travesía que uno ha ido escogiendo, procurando ser fiel a sí mismo y a sus principios.

Los psicólogos pueden ayudar a perforar la superficie y bajar al "cuarto de máquinas" para descubrir intenciones, planes, metas, el porqué de sus avances, retrocesos y ayudar a que el paciente pueda continuar con su vida de forma satisfactoria y con felicidad.

A lo largo de nuestra vida podemos describir tres etapas; una primera en la que uno es autor, otra que le sigue en el que uno es actor y una última en la que nos convertimos en espectadores. Cada una responde a una etapa de nuestra vida donde nuestras prioridades son diferentes, en la primera es cuando uno es joven y esta lleno de posibilidades, donde todo puede ocurrir, el abanico de metas es rico y diverso y vamos explorando para saber en donde nos sentimos más cómodos. La segunda etapa es donde nos desarrollamos y avanzamos en el camino que hemos elegido para entrar en la última fase donde disfrutamos de

todo el camino recorrido.

En todo este recorrido nos encontramos con diferentes maneras de afrontar el pasado, de ver cada una de las etapas en perspectiva. Unos son los nostálgicos que suelen opinar que cualquier tiempo mejor fue mejor; otros son los depresivos que se instalan en la culpa de los hechos pasados y durante su depresión el cristal con el que miran el pasado es siempre negativo; los neuróticos viven heridos por el pasado, no han podido superarlo, quedándose atrapados en sus redes, anclados en los peores recuerdos y vivencias, lo que impide mirar hacia delante con esperanza. No nos debemos olvidar del síntoma conocido como "Peter Pan" (que hablé en uno de mis artículos anteriores) donde la persona se niega a crecer y a madurar y prefiere quedarse en la época dorada de la infancia, donde todo es protección: "he elegido ser siempre niño, no quiero aprender cosas serias no quiero ser mayor" le decía Peter Pan al capitán a Garfío.

Para superar todos los estados en que podemos encontrarnos con éxito hemos de vivir con ilusión, mirando hacia delante, ser capaces de pasar las páginas negativas, duras, frustrantes, aquellas que nos han obligado a detener nuestro sueño. Para ser feliz uno debe de sentirse a gusto consigo mismo, que es condición indispensable para poder relacionarse bien con los demás.

Asumir el pasado ayudará a vivir con plenitud el presente y trazar el camino al futuro con felicidad y seguridad. La felicidad esta en el futuro, es cierto que el pasado debe de servirnos como "almacen" de conocimientos que se han ido depositando en nuestra historia y que se han convertido en experiencia de nuestra vida, es sabiduría que actúa sin nosotros saberlo y que nos ayudará en nuestras decisiones.

La felicidad es algo a lo que todos aspiramos, para mucha gente la felicidad ha quedado reducida a bienestar visto como nivel de vida y posición económica pero la felicidad real es la del sufrimiento superado y en la que uno se siente plenamente realizado y bien con uno mismo, y hemos de saber que si queremos todos podemos alcanzarla.

Depressió  
Fòbies  
Ansietat  
Estrès  
Inseguretat i autoestima  
Fracàs escolar  
Adolescència  
Problemes de Parella  
Dol

**ars**  
centre psicològic  
Previsió, 1  
08970 Sant Joan Despi  
www.psiccoars.com

nens • adolescents • adults 93 477 34 48 - 630 61 61 24

## SOCIETAT

SANT FELIU

# SANT FELIU DE LLOBREGAT INAUGURA LA PLAZA DEL CONSELL D'INFANTS, ILUMINADA ÍNTEGRAMENTE CON TECNOLOGÍA LED

El 30 de abril se ha inaugurado en Sant Feliu de Llobregat la remodelada plaza del Consell d'Infants, que se ha convertido en el único espacio público en Cataluña iluminado íntegramente con tecnología LED.

Los 40 puntos de luz instalados en la plaza permiten reducir la potencia unitaria de cada punto de luz, representan un ahorro energético anual de 33.699 kwh, un ahorro económico de más de 3000 € al año, y una reducción de emisión de CO2 de casi 14.000 kg por año.

La plaza, de 7.500 m2 de superficie, se encuentra en el interior de la manzana delimitada por las calles de Jaume Ribas, J. A. Samaranch, del Pla y Ramón y Cajal del barrio de Falguera. La actuación, que ha supuesto la inversión de cerca de 500.000 €, ha permitido crear espacios verdes en todo el parque con la plantación de nuevos parterres y más árboles

para crear zonas de sombra. También se han sustituido los antiguos puntos de luz para instalaciones de mayor eficiencia energética se ha instalado nuevo mobiliario urbano y una fuente de agua adaptada.

La plaza cuenta también con una nueva zona de juegos infantiles con columpios y toboganes destinada a niños de 2 a 6 años.

Por otra parte, se ha mejorado también la zona deportiva y de ocio para niños y jóvenes que ya había en la plaza, se han instalado dos nuevas pistas de petanca de uso libre.

Otra de las características

de la remodelación es la creación de un circuito pavimentado para peatones que permite a los vecinos y vecinas acceder a cualquier espacio de la plaza, así como cualquier edificio de viviendas sin necesidad de pisar las zonas de arena.

Las obras de mejora han supuesto también la renovación de la red de alcantarillado y la incorporación de una red de riego por goteo.

La nueva plaza del Consell d'Infants es una realidad gracias a la implicación del equipo de Gobierno, los vecinos y vecinas de la zona y del Consell d'Infants de Sant Feliu que han participado en la definición del proyecto de reforma. De hecho, el nombre de la plaza se puso en reconocimiento a la labor del Consell d'Infants de Sant Feliu, nos integrado por alumnos de quinto y sexto de primaria de los centros escolares municipales.



EL PRAT

## LA DESALINIZADORA DEL LLOBREGAT GANA EN PARIS EL PREMIO GLOBAL WATER AWARDS 2010

La desalinizadora de la cuenca del Llobregat gana el premio a la mejor planta desalinizadora del año de los Global Water Awards 2010.

Los Global Water Awards 2010, que se han entregado en París en una ceremonia presidida por la reina Noor de Jordania, han galardonado a la planta desalinizadora de la cuenca del Llobregat como la mejor instalación de este tipo, imponiéndose por ante las plantas de Hadera (Israel), Soaiba Ro (Arabia Saudita) y Tianjin Dagan (China).

Estos premios son el reconocimiento más prestigioso que se otorga en el sector internacional del agua a los mejores proyectos, compañías y personas relacionadas con esta industria.

La votación la han hecho de manera libre los miembros de la International Desalination Association (IDA), así como los suscriptores de la revista

Global Water Intelligence.

La desalinizadora del Llobregat, propiedad de la empresa pública Aigües Ter-Llobregat, es la planta más grande de este tipo en Europa destinada al abastecimiento urbano. Inaugurada en julio de 2009, tiene una capacidad

máxima de producción de hasta 60 hectómetros cúbicos anuales.



ESPLUGUES

## EL CONSELLER JORDI AUSÀS VISITA ESPLUGUES DE LLOBREGAT PARA CONOCER EL PROYECTO AYUNTAMIENTO ABIERTO DIGITAL

El Conseller de Governació i Administracions Públiques, Jordi Ausàs, ha visitado el ayuntamiento de Esplugues de Llobregat donde ha asistido a la presentación del proyecto Ayuntamiento Abierto Digital. Durante la visita le han acompañado la alcaldesa de Esplugues, Pilar Díaz, el director territorial de Governación en Barcelona, Joan Rabassada, y el director gerente del Consorcio AOC, Juan Olivares.



**E**l Ayuntamiento Abierto Digital es un proyecto de modernización administrativa mediante la utilización de las tecnologías de la información y la comunicación.

Se trata de un nuevo servicio a través de una infraestructura tecnológica que permite a la ciudadanía relacionar-

se con la administración por medios electrónicos.

El proyecto, que ha sido presentado por el gerente del Ayuntamiento, Josep M. Ferré, tiene por objetivo mejorar la calidad de la gestión de los servicios al ciudadano, simplificar y racionalizar los procedimientos de trabajo y los trámites, así como poten-

ciar la coordinación interadministrativa.

El proyecto está financiado por Governación con 100.000 euros a través del Fondo Europeo de Desarrollo Regional (Feder) y con 54.700 euros a través del Consorcio de Administración Abierta Electrónica de Cataluña (AOC).

CASTELLDEFELS

## ENTREGATS ELS PREMIS CIUTAT DE CASTELLDEFELS 2010

El Teatre Plaza va acollir el lliurament dels premis Ciutat de Castelldefels en la seva vuitena edició.



**E**ls Premis Ciutat de Castelldefels reconeixen la tasca d'aquelles persones que han treballat per la llibertat, la igualtat, la solidaritat, el progrés o el civisme, tant a Castelldefels com arreu del món.

La majoria dels premis han recaigut enguany en entitats o persones físiques del municipi, els quals comparteixen una dilatada dedicació en les seves respectives activitats socials i laborals. L'alcalde de Castelldefels, Joan Sau, va destacar durant la seva intervenció "que el millor paisatge de la nostra ciutat és el que configuren les persones que hi viuen i els valors que encarnen i transmeten. És a dir, el paisatge humà. Aquests valors es poden resumir en dos: els de la convivència i el respecte als altres. Aquests valors són els que estan en la gènesi d'aquests premis Ciutat de Castelldefels. És una

manera de reconèixer en persones i entitats concretes els valors que caracteritzen la nostra ciutat".

**Premis**

Premi Ciutat de Castelldefels D'Acció Cívica. Ha estat concedit al Grup de Dones de Castelldefels, entitat social que lluita per la integració de la dona en l'entremat social promocionant-la, ajudant-la i procurant que reivindiqui el paper que li correspon en el món.

Premi Ciutat de Castelldefels d'Economia. En aquesta categoria ha resultat guanyadora l'empresa de Castelldefels Compostadores, la primera i única empresa d'Europa especialitzada en autocompostatge. Compostadores uneix tecnologia, avantguarda i medi ambient, el que li permet convertir el residu en recursos.

Premi Ciutat de Castelldefels.

En aquest apartat ha resultat premiat el fotògraf i veí de Castelldefels Ramon Josa, testimoni de la transformació de Castelldefels en els darrers 30 anys.

Finalment el Premi Especial Ciutat de Castelldefels ha recaigut en el CTTC (Centre Tecnològic de Telecomunicacions de Catalunya), un dels centres de recerca

promoguts per la Generalitat de Catalunya per potenciar les activitats en el sector de les telecomunicacions, situat al Parc Mediterrani de la Tecnologia de Castelldefels.

Les estatuetes lliurades als guanyadors són reproduccions de l'obra escultòrica ubicada a la plaça Pau Casals de la nostra ciutat titulada "Homenatge a Pau Casals" i que és obra de l'escultor Clemente Ochoa, veí de Castelldefels.

SANT JOAN DESPÍ

## LA NUEVA PROMOCIÓN DE PISOS PÚBLICOS DE ALQUILER DE SANT JOAN DESPÍ ABRE EL PLAZO DE SOLICITUDES

**H**asta el próximo 15 de junio se pueden realizar las solicitudes para optar a 44 viviendas de alquiler con protección que el Ayuntamiento está construyendo en la avenida de la Generalitat. Son pisos de 1 y 2 habitaciones que se adjudicarán a través de sorteo público ante Notario. Las peticiones se gestionan en la Oficina Local de la Vivienda, situada en el

Centre Miquel Martí i Pol.

El Ayuntamiento de Sant Joan Despí, a través de la empresa municipal ADSA, está a punto de iniciar el proceso para la adjudicación de una nueva promoción de vivienda pública, en este caso en régimen de alquiler protegido. Se trata de 44 pisos distribuidos en dos edificios situados en la confluencia de las calles Creu

d'en Muntanery Generalitat, a caballo entre los barrios Centre y Pla del Vent-Torreblanca.

Con un diseño funcional y moderno, habrá 30 viviendas de una habitación y 14 pisos de 2 habitaciones, con una superficie que oscilará entre los 42 metros cuadrados del piso más pequeño a los 62 m2 del más grande. Todos incorporarán plaza de aparcamiento y

trastero. Al igual que sucedió en la anterior promoción de alquiler (situada en la rambla de J.M. Jujol y que se entregó en febrero de 2009), habrá también viviendas destinadas a colectivos específicos como separados, personas mayores o discapacitados.

Las personas que quieran optar a esta nueva promoción de pisos de alquiler de-

berán, lógicamente, cumplir una serie de requisitos, entre ellos, acreditar una residencia continuada en Sant Joan Despí de 3 años y unos ingresos máximos de 4,21 veces el Indicador de Renta de Suficiencia de Catalunya (IRSC), de acuerdo con la actual normativa de la Generalitat en esta materia.

Las solicitudes se podrán

tramitar entre los días 3 de mayo y 15 de junio en la Oficina Local d'Habitatge, situada en la planta baja del centro Miquel Martí i Pol (av. de Barcelona, 85).

Está previsto que las viviendas, ya en construcción, estén listas a finales de este 2010, con lo que los nuevos inquilinos podrían ocupar sus pisos el año próximo

## POLITICA

ABRERA

### L'EXALCALDE D'ABRERA MANUEL LÓPEZ REP LA CREU SANT JORDI

L'exalcalde d'Abrera, Manuel López Lozano, ha rebut de mans del president de la Generalitat, José Montilla, la Creu Sant Jordi per la seva trajectòria professional i per l'aportació que ha fet com a alcalde d'Abrera durant l'època dels primers ajuntaments democràtics.



L'exalcalde d'Abrera, Manuel López Lozano, ha rebut de mans del president de la Generalitat, José Montilla, la Creu Sant Jordi per la seva trajectòria professional i per l'aportació que ha fet com a alcalde d'Abrera durant l'època dels primers ajuntaments democràtics. Les conseqüències en l'ordre personal que va comportar-li una decidida voluntat de servei l'han fet un dels símbols de la Transició, per la qual cosa el Govern li ha atorgat aquest reconeixement a la seva tasca i a la de l'administració local en el seu conjunt.

Aquest és un dels màxims reconeixements que pot rebre una persona o entitat per part de la Generalitat

de Catalunya. López, que va rebre aquesta condecoració al Palau de la Generalitat, va estar acompanyat de l'alcalde d'Abrera, Maria Soler. Aquest any l'han rebut 32 personalitats i 13 entitats que s'han destacat pels serveis prestats en la defensa de la seva identitat o, més generalment, en el pla cívic i cultural.

#### Fill predilecte del municipi

L'Ajuntament d'Abrera ja va nomenar l'exalcalde López l'octubre de l'any pasat amb un acte públic a la Sala de Plens. L'acte d'homenatge es va omplir amb més d'un centenar de veïns i veïnes, regidors i exregidors

de l'Ajuntament d'Abrera, representats d'altres ajuntaments i familiars. Mesos abans el ple de l'Ajuntament ja l'havia nomenat fill predilecte, distinció que li va ser atorgada pel seu paper com a primer alcalde de la democràcia i com a reconeixement a la seva dedicació al poble d'Abrera durant els anys que va ser batlle i regidor d'aquesta Corporació. Aquest reconeixement de fill predilecte és el primer en la història d'Abrera

Manuel López va ser el primer alcalde democràtic d'Abrera durant el mandat 1979-1983. López va resultar ferit per un impacte de bala disparat per la Guàrdia Civil durant una manifestació laboral en què feia de me-

diador dins d'una empresa del polígon industrial Can Sucarrats i com a resultat de l'incident va quedar prostrat en cadira de rodes. Aquest fet va marcar la seva trajectòria política i personal tres mesos després de la seva presa de possessió com a alcalde.

López no s'ha desvinculat mai de la política: va començar la lluita contra els ajuntaments franquistes l'any 1971 i es va acomiadar oficialment del món local el 2005. Va ser el cap visible de l'entesa municipal d'Abrera quan va ser escollit alcalde, va milar al PSUC (del 1976 al 1981) i es va afiliar al PSC l'any 1996, on encara pertany a l'executiva local del partit.

SANT FELIU

### ES CONSTITUEIX A SANT FELIU DE LLOBREGAT UNA PLATAFORMA CIUTADANA EN DEFENSA DE RÀDIO SANT FELIU

"Per una ràdio plural, participativa i oberta a la ciutat. Manifest en defensa de Ràdio Sant Feliu". Aquest és el títol d'un manifest promogut per una plataforma de santfeliuencs i santfeliuenques, que té com a objectiu realitzar diferents actes en suport a l'emissora pública de la ciutat.

El manifest compta -entre d'altres- amb el suport dels que van ser directors de l'emissora: Paco Escribano, Lluís Hidalgo, Ramon Farre, Toni Esteve, Esteban Crespo, David Puig i Gabriel Barragán. També compta amb el suport de col·laboradors i col·laboradores de la ràdio, com Joan Salvat.

presentes en els grans mitjans de comunicació."

Segons indiquen els seus impulsors, "Ràdio Sant Feliu ha estat un referent en la manera de fer i entendre la ràdio, com un espai de comunicació i cohesió social, a la ciutat, a la comarca del Baix Llobregat i a Catalunya. Va ser de les primeres en posar-se en funcionament i garantir així, la llibertat d'expressió aconseguida amb la democràcia."

"Un model de ràdio propera i oberta, basada en el servei públic als ciutadans, reflectint la pluralitat des de la proximitat i el compromís que son les funcions a les que deu aspirar un mitjà de comunicació municipal."

"Malauradament, des de fa temps l'esperit de Ràdio Sant Feliu no és el mateix i s'estableixen altres prioritats que res tenen a veure amb els interessos de la ciutadania. És per tot això, i amb l'objectiu de recuperar una ràdio plural, participativa, oberta, sempre tenint com a referència als santfeliuencs i santfeliuenques, que s'ha constituït una plataforma ciutadana en defensa de l'emissora municipal de ràdio."

"Ha estat durant molts anys la veu de les entitats, de les associacions, de tots els ciutadans i ciutadanes. Una ràdio arrelada a la ciutat, sensible a tots i cadascun dels seus estaments. Ràdio Sant Feliu, sens dubte, ha estat l'espai de reflexió, de confrontació democràtica d'idees, d'aposta per la transformació de la ciutat, de defensa i normalització de la llengua, de pedrera per tants i tants comunicadors, avui

La campanya de suport s'ha iniciat amb una recollida de signatures de suport al manifest. En aquest sentit, s'han distribuït per la ciutat fulls de signatures i també s'han penjat cartells per donar a conèixer la campanya.

També es van recollir firmes els dies 7, 8 i 9 de maig, en el marc de la Fira Comercial i Industrial de Sant Feliu.



## ROTULPAC

SEÑALIZACIÓN ROTULACIÓN PUBLICIDAD EXTERIOR

- Persianas  
- Rótulos  
- Vehículos  
- Toldos y pancartas

- Fachadas  
- Serigrafía  
- Señalización  
- Impresión digital

- Corpóreos  
- Vallas publicitarias  
- Banderolas  
- Decoraciones y ácidos

- Lonas  
- Metálicos  
- Neón  
- Rotulación con pintura

- Stands  
- Trabajos especiales  
- Vinilo

www.rotulpac.com | info@rotulpac.com | Tel. 93 337 42 12

Rotulamos sus ideas...



**POLITICA**

**CASTELLDEFELS  
L'AAVV DE CAN  
VINADER  
REP ELS II  
PREMIS  
14 D'ABRIL**

Fa un any, ERC Castelldefels va decidir instaurar els Premis 14 d'abril, data de la proclamació de la República Catalana, per tal de reconèixer a persones o col·lectius que destaquin pel seu compromís en benefici de la ciutadania de Castelldefels, tot encarnant els valors que representa el republicanisme, plenament vigents en el segle XXI.

En la seva segona edició, que va tenir lloc el passat 17 d'abril, ERC Castelldefels va decidir lliurar el premi a l'AAVV de Can Vinader per la lluita pel seu barri i per la ciutat en el seu conjunt, amb actuacions destacades com la defensa d'un dels darrers espais verd integrats que queden a Castelldefels. Gràcies a la seva constància, Can Vinader ja es considerat avui un barri de ple dret de la nostra ciutat.

De retruc, aquest lliurament vol reconèixer la feina de tot el moviment veïnal de Castelldefels.

**BAIX LLOBREGAT**

**L'ASSEMBLEA DE L'AGRUPACIÓ COMARCAL DE CDC DEL BAIX LLOBREGAT HA ELEGIT ELS SEUS PRECANDIDATS PER A LA LLISTA DE CIU AL PARLAMENT**

Jaume Mañosas, Josep Maria Llop i Anna Pérez han estat els elegits

El dimarts, 4 de maig de 2010, es va celebrar l'Assemblea Comarcal de Convergència Democràtica de Catalunya a la sala d'actes del Casal Municipal de la Gent Gran de Sant Feliu de Llobregat, amb la finalitat de triar la terna de precandidats que es proposen des de la comarca per anar a la llista que CiU presentarà a les properes eleccions al Parlament de Catalunya.

S'hi van presentar cinc candidats: en Lluís Lainz, militant de Castelldefels, en Josep Maria Llop, president comarcal de CDC i portaveu de CiU a l'ajuntament de la Palma de Cervelló, en Jaume Mañosas, tinent d'alcalde de l'Ajuntament de Sant Feliu de Llobregat, l'Anna Pérez, tinenta d'alcalde de l'ajuntament de Castelldefels, i l'Enric Serra, portaveu de CiU a l'ajuntament de Collbató.

A les 20h es va constituir la mesa d'edat, presidida per

en Miquel Ossó, de Sant Feliu de Llobregat, i amb l'Elisabet Ballesteros, cap comarcal de la JNC, com a secretària. Cada candidat va disposar de tres minuts per presentar-se davant de l'assemblea i tot seguit es va procedir a la vo-

ment, en què va exposar els principals reptes a què haurà de fer front Convergència durant els propers mesos, en primer lloc les eleccions al Parlament, i a la primavera de l'any vinent les eleccions municipals.

**Una vegada comptats tots els vots emesos, els resultats van ser els següents:**

Lluís Lainz i Bech.....31 vots	Anna Pérez i Fernández...63 vots
Josep Maria Llop i Rigol...77 vots	Enric Serra i Rogent.....27 vots
Jaume Mañosas Canadell...89 vots	

tació. Cadascun dels prop de 150 militants assistents podia votar fins a un màxim de 3 candidats, marcant-ne el nom en una papereta on figuraven els noms de tots cinc.

Durant l'escrutini el secretari executiu de territori i acció municipal de CDC, Lluís Cominàs, va fer un breu parla-

D'acord amb la normativa electoral de Convergència els tres candidats més votats, en Jaume Mañosas, en Josep Maria Llop i l'Anna Pérez, són els que l'Agrupació Comarcal del Baix Llobregat proposarà oficialment per a la seva inclusió a la llista de CiU al Parlament per la circumscripció de Barcelona.



**GAVÀ**

**EL TSJC DESESTIMA EL RECURSO CONTRA EL PLA DE PONENT PRESENTADO POR ERC-GAVÀ**

Una nueva resolución judicial da la razón a la propuesta efectuada por el Ayuntamiento de Gavà.

La sentencia responde al recurso contencioso administrativo promovido a instancias del grupo municipal de Esquerra Republicana de Catalunya contra la Generalitat de Catalunya, del Ayuntamiento de Gavà, Mas Vilanova SA, Aprosa-Procam SA y Forcusa Ponent SL.

La sentencia desarrolla los argumentos incluidos en la memoria justificativa del plan municipal y expone, a través de 14 puntos, los motivos por los que desestima el recurso. Así, según la sentencia del Tribunal Superior de Justicia de Catalunya (TSJC), queda probada "la preservación del medio natural en más de un 60% del sector, integrando y reconociendo los espacios libres y estratégicos en el marco territorial metropolitano entre la montaña del Garraf y la llanura agrícola del Delta, a través de los conectores naturales de la Riera del Canyars y el Torrent del Ca-

lamot y el respeto al paisaje dominado por las colinas de Caçagats y Calamot".

La sentencia añade que igualmente se persigue "la protección del patrimonio arqueológico y arquitectónico existente en ámbitos como el complejo minero del Turó de Caçagats o el poblado ibérico del Turó del Calamot, y de edificios históricos representativos del territorio, como Can Ribes, Can Rosés y Ca n'Horta".

Este último punto tiene especial relevancia dado que ERC-Gavà ha basado su oposición al Plan de Ponent, fundamentalmente, en el perjuicio ecológico y patrimonial que conllevaría su desarrollo, perjuicios que la sentencia descarta en su totalidad.

El TSJC también deja cerrada la cuestión sobre si el suelo es o no es urbanizable y declara que para considerarlo como no urbanizable no son suficientes los razonamientos o

las apreciaciones subjetivas, porque la excepcionalidad de los valores a proteger en una zona deben estar sujetos a cualquiera de las figuras de protección establecidas por la Ley de Espacios

**Naturales de Catalunya, y este, no es el caso.**

La sentencia también profundiza sobre si el Pla de Ponent rompe la armonía del paisaje, tal y como ERC manifiesta en el recurso, y señala que los argumentos del grupo municipal son subjetivos. Por tanto, no reconoce ninguna prueba que acredite que se hayan producido graves efectos sobre el paisaje.

El Tribunal Superior de Justicia de Catalunya también tiene en cuenta todos los informes y estudios emitidos por la Generalitat en materia de impacto ambiental, movilidad y riesgo de inundabilidad y no considera las apreciaciones de ERC-Gavà en estas cuestiones.

En conclusión, la sentencia es clara y contundente en desestimar, uno por uno, los argumentos defendidos por el grupo municipal de Esquerra Republicana de Catalunya-Gavà contra la modificación puntual del Plan General Metropolitano promovida y tramitada por el Ayuntamiento de Gavà y que el Departamento de Política Territorial y Obras Públicas de la Generalitat aprobó, definitivamente, en julio de 2006.

No es la primera vez que ERC-Gavà no obtiene la razón de los tribunales sobre el Pla de Ponent. El Juzgado de lo Contencioso Administrativo número 17 de Barcelona desestimó, en octubre de 2009, la petición de ERC de suspender, de forma cautelar, la ejecución del proyecto de urbanización del Pla de Ponent. El juez considera que no constaba "la supuesta ilegalidad de la actuación urbanística prevista por el Ayuntamiento de Gavà". En

junio de 2007, el Tribunal Superior de Justicia de Catalunya ya había rechazado la petición formulada también por ERC para la suspensión de la ejecución del Pla de Ponent.

**Reacción del Gobierno municipal**

El gobierno municipal ha recibido la sentencia con satisfacción. En palabras del alcalde, Joaquim Balsera, "una vez más se pone de manifiesto que el planeamiento del Pla de Ponent incorpora el crecimiento sostenido y sostenible que Gavà quiere seguir manteniendo, ubica las edificaciones de manera respetuosa con el en-

torno situándolas en espacios donde el hombre ya ha actuado, configura parques, nuevos espacios y equipamientos, y también garantiza el acceso a una vivienda asequible".

El Pla de Ponent fue elegido como exponente de la mejor política municipal en urbanismo sostenible en la segunda "Cumbre de Ciudades" celebrada en Madrid en 2006. El galardón reconocía la excelente labor para compaginar el crecimiento con la preservación del entorno.



## ECONOMIA

CASTELLVÍ

## L'AJUNTAMENT DE CASTELLVÍ DEMANA AL DEPARTAMENT D'AGRICULTURA SUPORT ECONÒMIC PER A LA CONSTRUCCIÓ DEL CAMÍ D'ENLLAÇ ENTRE EL NUCLI URBÀ I MIRALLES

La conselleria ja va finançar el vial que connecta amb el Taió i és previst fer una reunió tècnica per concretar i formalitzar la petició d'ajut.



L'alcalde de Castellví de Rosanes, Lluís Tomàs, ha demanat avui suport econòmic al departament d'Agricultura, Alimentació i Acció Rural de la Generalitat per a la construcció del nou camí d'enllaç per a vianants entre el nucli urbà i el barri de Miralles.

Tomàs s'ha entrevistat amb el director dels Serveis Territorials a Barcelona d'aquest departament, Jaume Balagué, a qui ha mostrat el projecte constructiu del camí d'enllaç entre el nucli urbà i Miralles,

redactat per la Diputació de Barcelona. L'Ajuntament espera que Agricultura pugui contribuir econòmicament a la construcció d'aquest projecte, atès que el camí d'enllaç entre el nucli urbà i el Taió va ser finançat el seu dia per aquesta conselleria de la Generalitat.

Balagué ha mostrat el seu interès per conèixer els detalls del projecte, i tant l'Ajuntament com els Serveis Territorials d'Agricultura han quedat emplaçats per a una pròxima trobada de

tipus tècnic -amb un representant d'Agricultura que ja va participar en el procés de construcció del camí del Taió- per concretar i formalitzar aquesta petició de suport econòmic.

El camí d'enllaç amb Miralles, que tindria una mica més d'un quilòmetre de longitud, permetria unir aquest barri amb el nucli urbà a peu, d'una forma més segura, sense haver de caminar per la carretera C-243b, amb el risc que aquest fet comporti.

CORNELLÀ

## PRIMARK TRAE A CORNELLÀ 2500 METROS DE "MODA LOW COST"



Con 2500 m2 de superfície distribuïts en 2 plantes, la cadena irlandesa Primark nacida en Juny de 1969 abre sus puertas en el centro comercial Splau! de Cornellà, y da trabajo a más de 172 personas.

PRIMARK inició su expansión en España en Mayo de 2006

abriendo su primera tienda en Madrid, y cuatro años después ha inaugurado la 15ª y segunda de Cataluña.

Según Jose Luis Martínez de Larramendi, Director de Primark Iberia. El éxito de la compañía radica en la constante rotación de sus productos, y sobretudo en la

fórmula que combina moda, precio y calidad.

PRIMARK ha conseguido implantar un sistema "moda low cost" en diferentes secciones: mujer, hombre, niño, lencería, accesorios, calzado y hogar.

Mariano Martínez

ESPLUGUES

## EL PRESIDENTE MONTILLA INAUGURA EL ESPAI BARONDA EN ESPLUGUES DE LLOBREGAT

El presidente de la Generalitat, José Montilla, ha presidido este sábado 17 de abril, el acto de inauguración del Espacio Baronda. Se trata del edificio resultante de la rehabilitación de la antigua fábrica de cerámica La Baronda -que funcionó entre finales de los años 40 y los 90 del pasado siglo-, donde convivirán actividades económicas, cívicas y culturales. Por ello, una parte del equipamiento podrá ser utilizada por entidades y asociaciones de Esplugues y por el propio Ayuntamiento para la realización de actividades culturales, sociales y cívicas de interés público. Además, el recinto acogerá una exposición permanente de la colección legada por la ceramista Angelina Alós y otros de carácter temporal.

El presidente Montilla ha hecho una visita por las instalaciones y ha saludado a las empresas ubicadas en el nuevo espacio, acompañado de la alcaldesa de Esplugues de Llobregat, Pilar Díaz, la delegada del Gobierno de la Generalidad en Barcelona,

Carme San Miguel, y el presidente del Espacio Baronda, Francesc Sibina.

### Espacios multidisciplinarios

El Espacio Baronda se erige como un contenedor de actividades y de espacios que favorecen la funcionalidad en la oferta de un espacio multidisciplinar. Uno de los elementos más destacados es el vestíbulo de entrada al complejo, un 'hall museístico', abierto al público, que albergará exposiciones permanentes, como la colección legada por Angelina Alós, personalidad de referencia en el mundo de la cerámica contemporánea, así como exposiciones temporales, de piezas presentadas en las Bienales de Cerámica 'Angelina Alós' que el Ayuntamiento de Esplugues promueve y fomenta para seguir impulsando la tradición ceramista de la ciudad.

La planta baja del edificio cuenta con salas de exposiciones y aulas de formación, que incorporan equipos de

audio e imagen, para actividades docentes que se pueden transformar en una gran sala de actos, de reuniones, e incluso, de videoconferencias y congresos de pequeño formato, dependiendo de la necesidad de cada momento.

La inauguración del Espacio Baronda, que cuenta con 6.000 m2 de superficie, supone la culminación de todo un proceso, impulsado por el Ayuntamiento de Esplugues, de recuperación para la ciudad y de transformación de los terrenos que ocupaban la antigua fábrica y que comenzó con la inauguración de las Piscinas Municipales Parc dels Torrents. La intervención, además, ha supuesto un claro ejemplo de recuperación del patrimonio industrial del Baix Llobregat y constituye, junto con las obras del que será el nuevo teatro-auditorio, el Complejo Municipal Deportivo La Plana y el propio Parc dels Torrents, uno de los ejes de transformación del municipio.



GAVÀ

## EL AYUNTAMIENTO DE GAVÀ ADJUDICA 7 PROYECTOS FINANCIADOS POR EL FONDO ESTATAL DE EMPLEO Y SOSTENIBILIDAD LOCAL, Y DARÁN TRABAJO A MÁS DE 150 PERSONAS

La Junta de Gobierno ha aprobado actuaciones que incluyen mejoras en espacios públicos y equipamientos educativos y deportivos, fomento de la emprendeduría, y programas de mantenimiento y custodia en los centros públicos de educación infantil y primaria.

Para el alcalde de Gavà, Joaquim Balsera "estos proyectos nos han de permitir poner en valor los principios de la sostenibilidad, el cuidado del medio ambiente, la accesibilidad y el fomento de la economía del futuro, ejes principales de las actuaciones que se impulsan en la ciudad".

Así los proyectos adjudicados incidirán en obras en el espacio público que mejorarán la accesibilidad, la mejora de instalaciones deportivas y centros educativos y la creación de un vivero de empresas.

Pero lo más importante de todo, según el alcalde, es que "se dará un puesto de trabajo a personas que hasta ahora se encontraban en situación de paro. Estos proyectos nos permitirán facilitar la contratación laboral, que es clave para luchar contra la crisis, uno de nuestros objetivos prioritarios".

Los proyectos adjudicados son los siguientes:



### 1. Proyecto de instalación de un sistema de energía solar térmica en la piscina de Can Tintorer.

Presupuesto ofertado: 198.734 euros. Significará la creación de 11 nuevos puestos de trabajo.

### 2. Proyecto para mejorar la movilidad y accesibilidad en la zona industrial.

Consistirá en la construcción de un acceso público adaptado para el paso inferior bajo vías de la estación de RENFE.

Presupuesto ofertado: 1.056.617 euros. Significará 31 puestos de trabajo.

### 3. Proyecto de ampliación de la red de agua no potable para regar el Parque del

Calamot y zonas verdes de la carretera C-245. Consistirá en ampliar la red de riego con aguas procedentes del freático para un mayor aprovechamiento de los recursos hídricos.

Presupuesto ofertado: 104.504 euros. Significará 8 puestos de trabajo.

### 4. Proyecto de instalación de césped artificial y gradas en el campo de béisbol de la Zona Deportiva de Can Torrelló.

Presupuesto ofertado: 1.077.226 euros. Significará 31 puestos de trabajo.

### 5. Proyecto de adecuación y mejora de los centros de educación infantil y primaria de Gavà.

Consistirá en un conjunto de actuaciones adaptadas a las necesidades de cada centro (instalaciones eléctricas, carpinterías, nuevas distribuciones de los espacios ...). Presupuesto ofertado: 492.083 euros. Significará 36 nuevos puestos de trabajo.

### 6. Proyecto de adecuación y mejora de las pistas deportivas de los centros de educación infantil y primaria.

Consistirá en dos tipos de actuación en función del estado actual: mejora del acabado superficial o mejora de la base y del acabado superficial. Presupuesto ofertado: 272.395 euros. Significará 20 puestos de trabajo.

### 7. Vivero de empresas en el Centro de Apoyo a la Empresa.

Consistirá en la creación de oficinas de alquiler para ayudar a los emprendedores y emprendedoras a hacer realidad su idea de negocio. Presupuesto ofertado: 90.112 euros. Significará 14 puestos de trabajo.

Próximamente se prevé la aprobación del resto de proyectos que son los siguientes:

Proyecto de eficiencia energética y reducción de consumo del alumbrado público.

Consistirá en la renovación de las instalaciones en el paseo Marítimo, en el parque del Milenio y barrio de las Bòbiles, en el paseo Maragall, en la riera de les Parets, Illa. El presupuesto de licitación es de 320.065 euros.

Proyecto de mejora de la movilidad, seguridad vial y accesibilidad en la plaza de la Constitución. Consistirá en dar continuidad a la calle de Montflorit y crear amplias zonas de estancia en cada lado, para que este punto sea un punto de salida, llegada y parada del tráfico ciclista. Presupuesto de licitación: 248.043 euros.

Proyecto de mejora de la eficacia de la captación de aguas pluviales. Consistirá en la adecuación de diferentes puntos de la trama urbana que actualmente sufren incidencias en episodios de lluvia más o menos intensa. Presupuesto de licitación: 122.233 euros.

CORNELLÀ

## LA CRUZ ROJA DE CORNELLÀ RECAUDA 16.626,18 EUROS PARA LA RECONSTRUCCIÓN DE HAITÍ

El Consejo Municipal de Cooperación y Solidaridad de Cornellà conjuntamente y la Cruz Roja, se han coordinado en la campaña de apoyo con Haití.



La Cruz Roja en Cornellà ha recibido 16.626,18 euros que se enviarán a la Federación Internacional de la Cruz Roja para las acciones de reconstrucción del país tras el devastador terremoto del pasado enero.

Estos fondos, se han recaudado a través de la campaña "Cornellà late por Haití" que ha contado con la implicación y participación de la ciudadanía, entidades, empre-

sas y comercios de la ciudad. El 14 de abril se organizó un acto de agradecimiento por el apoyo de la campaña que contó con la presencia del presidente de la asamblea local, Bartolomé Jiménez, el alcalde de Cornellà, Antonio Balmón, y el vice-cònsul de Haití, Alvaro Choi.

La actuación de la Cruz Roja en Haití contempla dos fases: la primera fase de emergencia, que es la actual y la segunda fase que

es la de recuperación, acción humanitaria y rehabilitación. La principal tarea que se desarrolla actualmente es agua y saneamiento.

Queremos recordar que todavía queda mucho trabajo por hacer en la reconstrucción del país y que las cuentas continúan abiertas para seguir haciendo aportaciones.

Gracias a todos y a todas por colaborar.

CORBERA

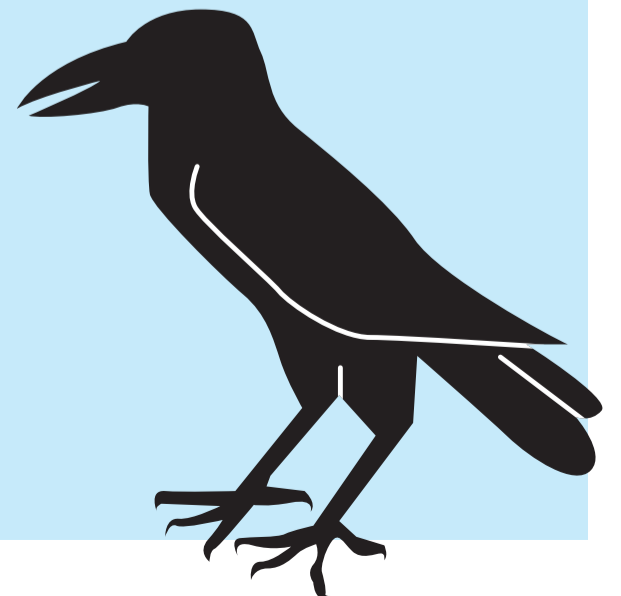
## ES CELEBRARÀ LA II EDICIÓ DE LA FIRA INNOVA, ON ES PODRAN TROBAR LES PROPOSTES MÉS INNOVADORES A CORBERA DE LLOBREGAT

Aquest any la II edició de la FiraInnova es realitzarà del 3 al 6 de juny de 2010. Aquesta edició manté l'eix vertebrador de la innovació i parteix dels fonaments que ens ha proporcionat l'Estudi Estratègic d'Innovació i Modernització de la Fira. L'Àrea de Nova Economia de l'Ajuntament de Corbera de Llobregat vol posar tots els seus esforços i il·lusions perquè sigui "El Punt de Referència" per a tota la comarca.

Com entenem la Innovació?, és l'aplicació de noves idees, tendències, nous productes, serveis i pràctiques. La innovació va molt més enllà de la tecnologia, cal parlar de nous processos i noves formes de fer, comporta

reinventar els processos de negoci i construir nous mercats. La innovació és un element bàsic en el procés econòmic i en la gestió empresarial que requereix destacar allò que ens fa únics com empresa. Aquesta acon-

seguirà una Fira dinàmica, caracteritzada per un tret diferencial que ens aportarà guanys i reconeixement dins i fora del nostre municipi, permeten crear un major ventall d'oportunitats per a la ciutadania.



## CULTURA

CORNELLÀ

## EL 29 DE MAIG ARRIBA LA XV TROBADA GEGANtera DEL CORPUS A CORNELLÀ

La colla gegantera de Cornellà de Llobregat es reunirà el proper 29 de maig a la Plaça de l'Església d'aquesta mateixa localitat, amb colles geganteres de diferents comarques, per celebrar la XV trobada de gegants.

### Horaris i recorregut:

#### Data

Dissabte 29 de Maig de 2010

#### 17:00 h

Arribada i plantada a la Plaça de l'Església.

#### 18:00 h

Inici de la cercavila amb el següent recorregut: Ctra. d'Esplugues, C/Vicenç LLivina. C/ Menéndez y Pelayo, Plaça Lluís Companys (avituallament), C/ Rubió i Ors, Plaça Puigcerdà, Passeig dels Ferrocarrils Catalans, i Plaça de la Sardana.

#### 19:30 h

Ball de lluïment de les colles, lliurament de records i ballada general de comiat de l'acte central de la XV Trobada del Corpus a la Plaça de la Sardana.

### Llistat de colles que participaran a la Trobada:

- Cornellà de Llobregat
- Colla Gegantera de Sant Antoni de Vilamajor
- Colla Gegantera de Vilanova del Vallès
- Gegants i Nans de Vilassar de Mar
- Colla de Geganters, Capgrossos y Grallers de Begues
- Gegants de la Beguda Alta
- Geganters de Creixell
- Geganters de La Granada
- Gegants de Girona
- Colla Gegantera d'Igualada
- Gegants de la Múnia
- Colla de Geganters de Sant Joan Despí



BAIX LLOBREGAT

## L'ESPERIT DE SANT JORDI ENVAEIX EL BAIX LLOBREGAT

Quan llegim, algú ens explica una història. Com si fos el nostre avi, el nostre pare, aquell amic de l'ànima que només ens trobem dos cops a l'any. Si és una biografia, és com si el nostre avi ens expliqués les batalletes de la guerra civil. Una novel·la? Les històries que tots els pares expliquen perquè no anem a tal lloc o no fem tal cosa. En el cas de l'assaig, simplement una conversa en front d'una cervesa freda amb un amic discutint i parlant de tot allò humà i diví.

Per això la diada de Sant Jordi és un moment cabdal en el calendari a Catalunya. Perquè a diferència de la resta de països, hi ha un dia en que podem posar cara, veu i gestualitat a aquell individu que durant hores ens ha explicat històries com si fos algú tan proper que hem passat més hores que amb la nostra pròpia parella o amics durant un període determinat. Captivats.

Com cada any, els carrers i places del Baix Llobregat s'han omplert de ro-

ses i llibres per donar la benvinguda a la diada de Sant Jordi. Les cares conegudes, els escriptors d'èxit i les celebracions principals han quedat per a la ciutat de Barcelona, cap i casal, mentre que a la resta del territori, com és el cas de la nostra comarca, la celebració ha tingut un caire més popular i festiu.

### Esplugues de Llobregat

A Esplugues s'ha viscut la popular plantada de paradetes a la Plaça Santa Magdalena, on han participat, a banda de floristeries i llibreries de la ciutat, les associacions i partits polítics per omplir de color aquesta data.

Paral·lelament, avui dissabte 24, el Parc Pou d'En Fèlix acollirà la representació de "La Llegendeta de Sant Jordi" a càrrec de l'Esbart Vila d'Esplugues. Des de l'any 2002, l'Esbart porta a escena aquesta representació, única a la comarca, basada en la popular llegenda catalana del Cavaller Sant Jordi que salva la

Princesa de les urpes del malèfic Drac.

Amb una escenografia impactant i la participació de més de 80 dansaires i actors, l'espectacle de Sant Jordi es converteix en una obra monumental, on es combina la dansa, l'acció, una curiosa escenografia, els efectes especials de so i llum, així com la presència del foc, un dels elements protagonistes d'aquest any.

### Sant Joan Despí

A Sant Joan Despí, les tradicionals paradetes es van situar a la Plaça de l'Ermita, Plaça del Mercat, Plaça de l'Estatut i a la Plaça de M<sup>a</sup> Aurelia Capmany.

També diverses activitats culturals s'han donat cita a la ciutat, com han estat el concert de Sant Jordi, a càrrec de l'escola de música Enric Granados i Lau d'Ars, la nit de contes al Centre Cívic Les Planes o el concert del grup de rock local Tabü al Bulevard.

Xavi Haro

SANT JOAN DESPÍ

## SANT JOAN DESPÍ LLIURA ELS SEUS PREMIS LITERARIS EN EL MARC DE LA DIADA DE SANT JORDI

Ella em va dir: M'en vaig a per tabac i torno de seguida, de l'autor castellanenc Vicent Ramón Fausto, va ser el guanyador de la V edició dels Premis de Relats Breus de Sant Joan Despí.

Un any més, Sant Joan Despí va lliurar els seus Premis Literaris coincidint amb la Diada de Sant Jordi. L'Auditori Miquel Martí i Pol va ser escenari de l'entrega d'aquests guardons, que, per segon any aglutina en una mateixa convocatòria tres concursos literaris: el de Relats Breus (V edició), el de Dones (X edició) i el de la Gent Gran (VIII edició). Als tres certàmens s'han presentat un total de 209 obres.

El primer premi de la V edició dels Premis de

Relats Breus de Sant Joan Despí va recaure enguany en Vicent Ramón Fausto Manzano, de Vila-Real (Castelló) per l'obra Ella em va dir: M'en vaig a per tabac i torno de seguida, un divertit relat on la gelosia dona pas, a mida que avancen les línies, a una situació absurda. D'altra banda, el premi al millor relat presentat per una persona resident a Sant Joan Despí se'l va endur Mercè García López per l'obra Quan parlà el silenci. Els guanyadors van rebre un premi de 800 euros cadascun. Al certamen es van presentar 160 obres. A més d'aquest, també es va saber els noms de les guanyadores de la X edició del Premi de Relats Breus per a Dones. El relat Eugènia, de Rosa Castelló i Morro (Onda, Castelló)

es va endur el premi al millor relat, i La llumada, de Gemma-Rais Esteve i Albareda, va aconseguir el guardó a la millor narració d'una autora de Sant Joan Despí, dotats amb 650 euros cadascun. Al concurs es van presentar 33 obres. Per últim, Josep M<sup>a</sup> Bertran Teixidor, de Manresa, va aconseguir el primer premi de la VIII edició dels Premis de Relats Breus de la Gent Gran (persones majors de 60 anys) per l'obra Quan la pluja de la tardor ens renti els ulls, mentre que Nora Fernández Fernández va ser la guanyadora al millor relat escrit per persones grans de Sant Joan Despí amb Tres tiempos de una vida. Tots dos van rebre 270 euros en aquesta convocatòria a la qual s'han presentat 16 obres.

CORNELLÀ

## L'AVENC EDITA EL LLIBRE SOBRE LA HISTÒRIA CENTENÀRIA DEL PATRONAT CULTURAL I RECREATIU DE CORNELLÀ (1910-2010)

L'Associació per al Patrimoni Històric i la Cultura l'Avenç de Cornellà de Llobregat ha editat el llibre "El Patronat, entitat centenària 1910-2010", que s'ha presentat aquest divendres 23 d'abril, coincidint amb la Diada de Sant Jordi en un sopar presidit per l'alcalde de la ciutat, Antoni Balmón.



L'obra, elaborada pels cornellanencs Joan Seijo i Ramon Montserrat, explica els cent anys d'història de l'entitat a través d'un recull cronològic dels fets, on els esdeveniments i vivències del Patronat, les seves seccions i els seus socis s'entrellacen amb els fets històrics, socials, culturals, econòmics i polítics que han transcorregut durant tots aquests anys al país i a la ciutat.

Una tasca rigorosa el resultat de la qual suposa, tal com indica en el pròleg del llibre Frederic Priero, 'un intent seriós d'ubicar la llarga experiència de l'entitat en relació amb l'evolució social de Cornellà'. Així, "El Patronat, entitat centenària" esdevé una nova aportació a la Memòria Històrica de la ciutat.

No en va, per a la seva elaboració, els seus autors han fet una intensa recerca bi-

bliogràfica. Una recerca que s'ha basat sobretot en la recopilació d'informació de l'Arxiu Municipal de la ciutat, de les publicacions i revistes locals com el 'Pensamiento' - l'única informació periòdica local que va tenir el municipi entre els anys 40 i 70- així com també, fins i tot, en els papers retornats de l'Arxiu de Salamanca on s'ha trobat un document inèdit de l'any 1936 que revela la 'col·lectivització' de l'entitat per part d'UGT i el PSUC, explica un dels coautors, Ramon Montserrat.

Un cop recopilats els fets històrics que marcaren tant la ciutat i inevitablement també l'entitat, l'altre tasca dels autors del llibre ha estat recuperar el testimoni de tots aquells socis i sòcies que han donat vida a l'entitat així com recuperar desenes de centenars de fotografies per 'fer així memòria' d'un

temps, uns homes i una ciutat, explica Joan Seijo.

Precisament en aquest sentit, l'alcalde de Cornellà Antoni Balmón ha volgut, amb motiu de la presentació del llibre, fer un homenatge als socis i sòcies del Patronat, a "totes les persones anònimes que ens han permès ser la ciutat que som ara".

L'alcalde ha destacat com la història de la ciutat i de l'entitat demostren que malgrat els grans canvis que ha viscut Cornellà al llarg dels darrers 100 anys, la ciutat i la seva gent "ha tingut sempre la gran capacitat de treballar, afrontar els nous reptes i tirar endavant".

L'edició del llibre sobre els cent anys del Patronat va ser un dels principals objectius que la Comissió de l'entitat va plantejar ara fa un any i mig quan va començar a

preparar els actes commemoratius del seu centenari. Una fita que s'ha aconseguit, ha destacat el president de l'entitat Joan Romagosa, amb un llibre que explica "la història del Patronat Cultural i Recreatiu i de Cornellà, ple de records i vivències testimoni d'uns homes i unes dones que guardarem per sempre en la memòria".

"El Patronat, entitat centenària 1910 -2010" forma part de la col·lecció "Llibres de l'Avenç de Cornellà" on s'inclouen entre d'altres els títols "República, Revolució i Guerra a Cornellà", obra del diputat d'ERC, Joan Tardà; "Cornellà dels anys 30", de Josep Llobera, "Set anys d'Ajuntament Franquista a Cornellà de Llobregat" de Constanç Pérez o "Poetes de Cornellà de Llobregat", d'Ignasi Riera. Les obres es poden adquirir a la Cooperativa Abacus.

CASTELLDEFELS

## "PROYECTO FRESCO" RESCATA LA OBRA DE MIGUEL ÁNGEL

El pasado mes de abril, se presentó en el hotel Playafels de Castelldefels, el Proyecto Fresco.



Este proyecto artístico propone recuperar una técnica pictórica muy antigua, consistente en la pintura al fresco sobre cal.

Al acto de presentación asistieron numerosos empresarios y personalidades relacionadas con este sector.

La idea de Francisco Valderrama y del equipo de trabajo que integran Proyecto Fresco, tiene como finalidad fundamental el dar a conocer la pintura al fresco al gran público, para lo cual se precisa de una difusión del mismo tanto a escala

nacional, como internacional.

Proyecto Fresco, es la culminación de un ideal, de un sueño fraguado en el estudio y análisis de una de las obras más representativas de la pintura al fresco, la obra de Miguel Ángel en la Capilla Sixtina; de su observación y de su estudio nació la idea de trasladar a nuestros tiempos una técnica pictórica que había caído en el olvido y que debido a su complejidad de realización y dificultad de ejecución, la habían relegado a un simple tratamiento histórico.

## Reformas integrales

- SERVICIO DE ARQUITECTO Y DE INGENIERIA
- AMPLIACIONES Y REFORMAS
- CONSTRUCCION DE OBRA NUEVA
- COMUNIDADES

- BAJANTES
- FACHADAS
- ALBAÑILERIA
- LAMPISTERIA
- PAVIMENTOS
- ELECTRICIDAD
- CARP. DE ALUMINIO
- CARP. DE MADERA
- PINTURA, PARKET

- MUEBLES DE COCINA
- DECORACIÓN EN YESO
- EXCAVACIONES
- FALSOS TECHOS
- MARMOLES
- PIEDRA NATURAL y ARTIFICIAL
- PUERTAS INTERIOR
- SANITARIOS
- MAMPARAS BAÑO

Información: 646 53 80 34 | 609 57 81 78 | www.hnoschavero.com | hnoschavero@hnoschavero.com

ANÚNCIESE EN ESTE PERIÓDICO

93 470 01 05

## REPORTATJE

# ¿QUIÉN CUIDA COLLSEROLA?

Los equipos de voluntarios de la Agrupación de Defensa Forestal son el primer eslabón de una cadena que permite la conservación del entorno forestal de la comarca. Formada por voluntarios, la ADF realiza funciones como la apertura de caminos y pistas después de caídas de árboles o limpieza de maleza para la prevención de incendios, entre otras tareas.

Hace algunas semanas el Ayuntamiento de Sant Feliu de Llobregat hizo entrega de un nuevo vehículo equipado a la Agrupación de Defensa Forestal de Sant Feliu. Con ésta donación se facilita el trabajo de los voluntarios y voluntarias forestales que, en ocasiones como el vendaval del pasado año o la nevada del último marzo, son capitales para evitar males mayores en los bosques colindantes con las poblaciones del Baix Llobregat.

Además de estas tareas de prevención, los ADF's también dedican su tiempo durante la campaña estival de prevención de incendios a patrullar los bosques, siempre de manera voluntaria y altruista, inspeccionando pequeños focos que puedan provocar la quema de masa forestal. Todo éste trabajo lo realizan en coordinación tanto con Bomberos como con Mossos d'Esquadra.

Las diferentes ADF's del Baix Llobregat se mancomunaron en el 2008 para poder tener un mayor grado de coordinación entre ellas y, así, poder dar respuesta a las necesidades forestales de la comarca de un modo más rápido y efectivo en casos de emergencia.



## ¿EN QUE CONSISTE UN ADF?

Los equipos de ADF's son ciudadanos totalmente voluntarios, y por tanto, no reciben ningún tipo de remuneración por su tarea. No obstante, la Generalitat de Catalunya aporta una pequeña subvención anual que permite cubrir los gastos derivados del mantenimiento de los equipos, repostaje de combustible, etc... También la Generalitat se encarga de dotar a los ADF's de los equipos personales de los voluntarios, que por regla general se componen de: Botas ignífugas, Mono de algodón, Camiseta, Guantes de piel, Mascarilla, Gafas protectoras y Gorra. Paralelamente, también la administración catalana suscribe un seguro que cubre a los ADF's en el desempeño de sus tareas.

Entre los objetivos de las Agrupaciones de Defensa Forestal podemos destacar:

- Elaboración y ejecución colectiva de programas de vigilancia y prevención de incendios forestales.
- Colaboración activa en la organización, el control y la ejecución de medidas dictadas o que se dicten por la Dirección General de Patrimonio Natural y Medio Físico en materia de prevención, o con cualquier otro organismo que tenga autoridad y competencia en la lucha contra los incendios forestales.
- Realización de campañas de divulgación entre los titulares de terrenos forestales sobre las acciones de prevención y lucha contra los incendios forestales, para que el sector tenga un mayor conocimiento.
- Sensibilización sobre la población rural y urbana en el territorio de la ADF.
- Ejecución de planes de prevención, creación y mantenimiento de infraestructura, red de caminos y puntos de agua.
- Apoyo a la extinción de incendios forestal



## UN EJEMPLO EN EL BAIX LLOBREGAT: LOS ADF'S DE SANT FELIU DE LLOBREGAT

Un buen ejemplo de actuación fue la nevada que afectó a la comarca y al conjunto de Cataluña el pasado 8 de Marzo, y que provocó caídas de árboles y maleza, muy peligrosos para la próxima campaña de verano en que los incendios forestales acostumbran a cebarse con las zonas que no han sido limpiadas de toda esta maleza dada su facilidad para arder.

En éste sentido, los ADF's de Sant Feliu de Llobregat actuaron abriendo pistas forestales cortando árboles y ramas dejando accesibles diferentes de éstas vías cómo la que une la fábrica de cemento con la carretera Nacional II en Molins de Rei pasando por Torre Abadal, Can Rabel i Can Amig. También se dedicaron a abrir la pista que circula paralela a la Riera de la Salut hasta la Plaza de Can Furriol i, siguiendo el Torrent de Santa Creu llega hasta la Carretera de Vallvidrera. En total más de 70 árboles retirados de las pistas.

De cara al mes de Mayo, la Agrupación tiene previsto hacer salidas de prevención de incendios con un vehículo equipado con un equipo autobomba con capacidad para 500 litros de agua, lo que se considera necesario para una primera intervención en caso de incendio forestal.

Éste es el ejemplo de una de las muchas Agrupaciones de Defensa Forestal de nuestra comarca, pero podría ser el caso de cualquiera de las presentes en todo el Baix Llobregat y que velan por el cuidado y preservación de la masa forestal y por la prevención de incendios, tan presentes en los últimos veranos.

Una tarea desinteresada protagonizada por ciudadanos preocupados por mantener nuestra comarca como un pulmón natural y una zona donde cada fin de semana los ciudadanos y ciudadanas puedan disfrutar del lujo de pasear por zonas naturales y, como decía Fray Luis de León, "apartarse del mundanal ruido y seguir la escondida senda de los pocos sabios que en el mundo han sido".

**Más información**  
Aquellos ciudadanos interesados en colaborar con estas agrupaciones pueden contactar en nuestra comarca con la ADF de Sant Feliu de Llobregat en la siguiente dirección de correo electrónico: [forestals@santfeliu.net](mailto:forestals@santfeliu.net)





# ¡PLAN "RENOVE" CALDERAS-CALEFACCIÓN!

CALDERAS DE CALEFACCIÓN MÁS SEGURAS, MÁS PEQUEÑAS  
Y DE MENOR CONSUMO, TOTALMENTE AUTOMÁTICAS

CALDERAS ATMOSFÉRICAS, DE CONDENSACIÓN Y ESTANCAS

**0%**  
3 años  
sin intereses  
y sin entrada

**PRESUPUESTO GRATUITO**  
Tel. 93 490 96 45

## CALDERAS DE CONDENSACIÓN



**Saunier Duval**  
TEMACLASIC  
C-25E

**1.480 €**  
ó  
41 €/mes

**ferroli**

DOMIPROJECT  
C-24

**1.090 €**  
ó  
30 €/mes

**JUNKERS**

CERCACLASS MIDI  
ZW-24-KE

**1.440 €**  
ó  
40 €/mes

**Roca**

VICTORIA  
24/24

**1.190 €**  
ó  
33 €/mes

TODO INCLUIDO: caldera, instalación e IVA incluido

**PAGO AL CONTADO 9% DESCUENTO**  
Disponemos de todos los modelos y potencias de calderas

CONSULTAS Y OFERTAS EN NUESTRA WEB: [www.mohergas.es](http://www.mohergas.es)

**mohergas**

c/Galileo, 224-228, local 2  
08028 BARCELONA

c/Pareto (parada exterior núm. 23-24  
del Mercat Santa Eulàlia)  
08902 L'Hospitalet