



# LA PREMSA DEL BAIX

n# 127  
NOVEMBRE 2020

El diari gratuït del Baix Llobregat



Propera edició: **14 Desembre** ANUNCIA'T EN AQUEST DIARI Telèfon: **615 87 33 44** mail@lapremssadelbaix.es



Rambla Josep Maria Jujol, 51  
Sant Joan Despí

Llámanos. **93 461 90 01**

Administración Profesional de Comunidades

**Servicio de Urgencias**  
a nuestras comunidades  
24 horas - 365 días/año



www.gestioveinal.es

## CANVI RADICAL



Foto: Google Maps

Els terrenys de l'empresa Gallina Blanca acolliran la seu central del grup Agrolimen, es construïran habitatges protegits i de venda lliure i es millorarà la connectivitat de l'estació de Rodalies de Sant Joan Despí

Pàgina 9

### SOCIETAT Pàgina 3

Volien transformar el baixador ferroviari de Viladecans en estació



### SUCCESSOS Pàgina 10

Creuen totalment dues naus de Silence a Molins de Rei



### MEDI AMBIENT Pàgina 12

Sis municipis mantenen les Flors d'Honor de Viles Florides



### ESPORTS Pàgina 14

Mor l'exmarxador pratenc Jordi Llopart a l'edat de 68 anys



## LOCAL EN VENTA

EN ESPLUGUES DE LLOBREGAT

LOCAL 237m<sup>2</sup> COMPLETAMENTE AMUEBLADO Y LISTO PARA CUALQUIER DESPACHO PROFESIONAL (2 plantas) (FRENTE JUZGADOS ESPLUGUES)

También ideal para Loft en planta superior + negocio en planta inferior.

INFORMACIÓN: **615 87 33 44**

**Precio 385.000€**





## SOCIETAT

# El Procicat allarga fins al 23 de novembre el toc de queda

Els centres d'estètica van poder reobrir ja, mentre que bars, restaurants, cinemes, teatres i gimnasos continuen sense poder tornar a l'activitat

**E**l Procicat va acordar el passat divendres prorrogar durant quinze dies més, fins al 23 de novembre, el confinament nocturn o toc de queda a Catalunya de 22 a 6 hores. L'actual confinament acabava dilluns 10 de novembre. La Conselleria de Salut ha prorrogat el toc de queda per consolidar la lleugera millora dels casos per coronavirus, que constata una lleu reducció de la velocitat de transmissió un cop superat el pic de la segona onada.

## Més temps

D'altra banda, el Govern de la Generalitat va decidir finalment allargar deu dies més el tancament de bars i restaurants, així com de cinemes, teatres i gimnasos. La mesura estarà vigent fins al 23 de novembre i després es decidirà en funció de la situació de les UCI. La consellera de Sa-



Foto: Aj. Esplugues

lut, Alba Vergés, en roda de premsa després de la reunió del Procicat, ho va anunciar: "La tendència és bona, estem en el camí correcte però encara no hi ha prou, les dades assistencials són encara molt elevades". Mentrestant, els centres d'estètica i de

massatge, però, sí que van poder reobrir ja amb serveis individuals a partir de dissabte 14 de novembre. A més, el Govern també va aprovar la limitació a 100 persones als centres de culte. "Necessitem aquests 10 dies", ha remarcat el secretari de Salut

Pública, Josep Maria Argimon. La consellera de Salut, Alba Vergés, va explicar que es treballarà amb els diferents sectors un pla de desescalada a partir del 23 de novembre, començant pels serveis a l'exterior (incloent-hi les terrasses).

## El 38,9% dels estudiants de Sant Just estudien fora del municipi

**S**egons una informació facilitada per l'IDESCAT, Sant Just Desvern és el municipi català amb més mobilitat d'alumnes -estudis obligatoris i postobligatoris- en termes relatius, ja que hi ha un alt percentatge d'alumnes residents que estudien en un altre municipi (38,9%) i un alt percentatge d'alumnes d'altres municipis que s'hi desplacen per estudiar (el 44,1% dels llocs d'estudi localitzats).

## Millores als polígons del Pla i de la Riera del Molí a Molins

**E**n el marc del Projecte de modernització dels polígons de Molins de Rei, subvencionat per la Diputació de Barcelona, s'han dut a terme diferents obres per tal de millorar l'accessibilitat, l'enllumenat i la seguretat viària. Les millores realitzades al polígon d'El Pla i al polígon de la Riera del Molí suposen una oportunitat per atreure inversors a les naus buides dels dos polígons, i per consolidar el teixit empresarial de les empreses ubicades.

## Demanen més "responsabilitat social" a l'empresa Endesa

**L**es alcaldesses i alcaldes de Santa Coloma de Gramenet, Sant Adrià de Besòs, el Prat de Llobregat i Gavà han reclamat a l'empresa Endesa que mostri més "responsabilitat social" per evitar la pobresa energètica, ara que tot just arriba el fred. Des del seminari web organitzat el passat dijous 12 de novembre per Alcaldes.eu, tots quatre van retreure al gegant elèctric una manca de comprensió a l'hora de reclamar les factures a persones que no tenen recursos econòmics, les quals han anat a més arran de la crisi de la COVID-19.

# Gavà referma el seu suport a la pagesia local

L'Ajuntament i la Cooperativa Agropecuària signen el conveni anual per a la promoció i defensa del sector agrari

**L**'alcaldessa de Gavà, Raquel Sánchez, ha reiterat el seu "suport a la pagesia local" i ha afegit que "continuaré prioritant i reivindicant aquelles actuacions necessàries per Gavà que han de garantir el futur i la continuïtat de l'activitat agrícola". Unes manifestacions realitzades en el marc de la signatura del conveni amb la cooperativa Agropecuària per a la promoció i defensa de la

pagesia. Per l'alcaldessa "la pagesia necessita el suport institucional per garantir la supervivència d'una activitat complexa, que està patint els efectes del canvi climàtic i unes tempestes que es produeixen més sovint i amb una major intensitat". És per això que "cal abordar amb el sector i de la mà d'altres administracions aquestes actuacions per garantir que aquesta activitat econòmica sigui pro-

ductiva i sostenible per la gent que s'hi dedica". Mentrestant, el president de la Cooperativa Agropecuària, Josep Pañella, coincideix en la necessitat de dur a terme aquestes actuacions necessàries per al sector. Pañella ha assegurat que "les intervencions s'han de fer ja, no podem esperar més, calen solucions immediates per assegurar l'activitat agrícola i assegurar la celebració de la Fira d'Espàrrecs. No-

saltres seguirem treballant i lluitant per mantenir-la, perquè no la volem perdre".

## Ajut econòmic

El conveni signat avui té per objecte formalitzar un instrument permanent de suport al conjunt de les activitats i programes que l'Agropecuària desenvolupa en el municipi. L'acord estableix la concessió d'un ajut de 34.000 euros per finançar les activitats, ac-

tuacions i programes que la cooperativa desenvolupa de forma directa o indirecta. Principalment, es destinarà a la dotació d'infraestructures i/o recursos materials o tècnics necessaris amb la finalitat de garantir el futur de l'agricultura en la nostra zona agrícola. Així mateix, es destinaran recursos a potenciar el cultiu tant de l'espàrrec com del calçot de Gavà.

Foto: Aj. Gavà



Síguenos en: Instagram y Facebook

Looks diarios, novedades y promociones para estar siempre a la última en moda

Te espero.

M<sup>a</sup>Carmen Tenorio Gómez

C/Vista alegre, 19 - Cornellà de Llobregat - 93 375 41 53 - FRENTE MERCADO MARSANS

www.boutiquebely.com



# Volen transformar el baixador ferroviari de Viladecans

El grup municipal d'Esquerra Republicana proposa fer una estació i també demana desdoblar les vies de tren per augmentar la freqüència de pas

**E**l grup municipal d'ERC-Viladecans va presentar al·legacions al Pla Director d'Infraestructures (PDI) de transport públic col·lectiu del sistema integrat de mobilitat urbana de la Regió Metropolitana de Barcelona per al període de 2021-2030. Els republicans proposen transformar l'actual baixador ferroviari de Viladecans en una futura estació de tren convencional, així com desdoblar les vies per augmentar la freqüència de pas. Pels republicans el desdoblament evitaria interferir en la circulació de llarga distància o mercaderies i recorden que amb la construcció del centre comercial outlet es va substituir la plataforma del pont annex i es van allunyar els pilars per eliminar impediments físics i encabir aquesta futura ampliació.



Foto: Arxiu

ERC entén que aquesta actuació permetria augmentar les freqüències i aturades a Viladecans i fer més atractiu l'ús del transport públic ferroviari entre la ciutadania.

### Canvi demogràfic

El baixador de la RENFE es va construir a principis dels anys 90 al sud-est de la ciutat, en una zona de camps i despoblada que amb el temps s'ha conver-

tit en una zona comercial, d'habitatges i empresarial. De fet, Viladecans ha crescut en 23.000 habitants en gairebé 30 anys: el 1981 tenia 43.358 habitants i el 2019 66.611. La previsió de l'Ajuntament és arribar als 75.000 a mitjà termini. El baixador només disposa d'una via per sentit, fet que dificulta disposar d'una freqüència dimensionada a la població i que només

s'aturin el 69% dels trens que hi circulen, a diferència de la resta de ciutats amb una dimensió semblant de l'entorn on s'aturen tots els Rodalies. La regidora d'ERC Viladecans, Myriam Moysset, constata com "Viladecans és una de les ciutats més poblades de l'R2 Sud i la que té menys freqüència de trens. Pateix un evident greuge comparatiu amb els municipis veïns."

## L'Aeroport concentrarà tots els vols a la T1 a partir del desembre

**L'**Aeroport Josep Tarradellas Barcelona-El Prat concentrarà tots els seus vols a la T1 a partir del pròxim mes de desembre per tal d'optimitzar la gestió de les operacions durant la pandèmia. El trasllat de les aerolínies s'iniciarà a partir del 19 de novembre i està previst que finalitzi l'1 de desembre. Les companyies més afectades per aquest canvi seran Ryanair, Easyjet i Wizz Air, les tres companyies que operen més vols a la T2.

## Gavà posa en marxa projectes de millora de l'espai públic

**E**s va donar el tret de sortida a les obres de millora de l'espai públic que es va decidir en la tercera edició del programa de participació "Junts Fem Barri". Unes intervencions que arriben a tots els barris de la ciutat. Suposen una inversió global de 500.000 euros, amb una limitació pressupostària de 35.000 euros per projecte. Es crearan nous parcs infantils i es millorarà els existents, així com la instal·lació de jocs per a la gent gran i de nous espais per a la pràctica esportiva a l'aire lliure.

## Castelldefels va rebre el Segell de Turisme Familiar

**E**l municipi baixllobregatí va rebre el Segell de Turisme Familiar per tots els recursos i serveis de qualitat especialitzats en famílies, una àmplia oferta d'allotjaments i restauració adaptada a les seves necessitats, així com una àmplia proposta d'entreteniment i un extens programa d'animació per a tota la família. La distinció, atorgada per la Federació Espanyola de Famílies Nombroses (FEFN), va ser lliurada el 2 de novembre.

# La tienda de Pisos

Tel. 93 474 00 77 - 670 27 50 78

Rbla. Anselm Clavé,32 | 08940 Cornellà de Llobregat | [www.latiendadepisos.com](http://www.latiendadepisos.com) | [info@latiendadepisos.com](mailto:info@latiendadepisos.com)



### CORNELLÀ RUBIO I ORS - RAMBLA

PISO + TERRAZA DE 60m2, A NIVEL DEL SALÓN, ASCENSOR, REFORMADO, CALEFACCIÓN Y AIRE ACONDICIONADO



235.000€uros

### CORNELLÀ RAMBLA

2 HABITACIONES, REFORMADO, BALCON



135.000€uros

### SÚPER ÁTICO HOSPITALET

160m2, 2 TERRAZAS A NIVEL, 5 HABITACIONES 3 BAÑOS, ASCENSOR, PK, VISTAS A TODA BARCELONA Y AL MAR, UNICO



### CORNELLÀ

DELANTE MERCADO Y METRO, PISO REFORMADO, ASCENSOR, 2 HABITACIONES, BAÑO CON DUCHA, OPORTUNIDAD

129.000€uros

### CUNIT - CASA ESPECTACULAR EN VENTA

2 PLANTAS + SÓTANO, ESQUINERA, IMPECABLE, TERRAZAS, 4 HABITACIONES 2 BAÑOS, GARAGE, BARBACOA, LA MEJOR DE LA ZONA.



250.000€uros



## Efectes de la Covid al TEA?

El tancament de les escoles i el teletreball han estat mesures de salut adaptades en molts països per a prevenir la propagació de la COVID-19. Aquestes mesures han portat com a conseqüència, un impacte psicològic en moltes famílies a tot el món.

Alguns estudis van observar i identificar factors estressants durant la quarantena, tals com, la seva durada, la por a patir la malaltia, la frustració, l'avoriment, la informació inadequada, l'economia i l'estigma.

Durant aquest període, alguns nens han vist com les seves rutines han canviat per complet i han de respectar regles que no sempre són comprensibles per a ells, com ara, desinfectar-se les mans, no tocar-se els ulls ni el nas i cobrir-se la boca.

Els nens que pateixen el Trastorn de l'Espectre Autista tenen un risc intensificat d'ansietat, la qual cosa pot incrementar l'augment dels problemes de conducta. És per això que durant el període de tancament escolar, els nens amb TEA poden tenir canvis de conducta, com ara ansietat, irritabilitat, obsessió, hostilitat i impulsivitat.

La desregulació de les emocions també és un problema comú que experimenten les persones amb TEA i s'ha associat amb problemes de mala adaptació. A més, l'ansietat i la depressió es troben entre els trastorns afectius més prevalents en aquests nens.

També sabem que les demandes escolars i el compromís social són factors estressants per als nens amb TEA i, tenint això en compte, podríem imaginar que romandre a casa durant la quarantena, lluny d'aquests desafiaments, podria consolar a aquests nens. No obstant això, durant aquest període, aquests nens van haver d'enfrontar-se a un gran factor estressant per a ells: el canvi de rutines. Una característica comuna dels nens amb autisme, és l'obsessió amb la rutina, els rituals i la inflexibilitat, i això podria constituir un grup de risc de complicacions de salut mental a causa de la pandèmia de COVID-19.

És per això que malgrat aquest gran canvi en la vida de les famílies, han de preocupar-se per mantenir les rutines, distribuir tasques i brindar noves experiències i activitats als seus fills.

Finalment, afegir que la suspensió de l'educació especial i les teràpies pot tenir un impacte devastador en el desenvolupament d'aquests individus. Per aquesta raó, i atès que la intervenció primerenca resulta fonamental en aquesta condició, és obligatori avaluar les necessitats d'aquests nens com més aviat millor.

**Equip de psicòlegs i neuropsicòlegs**  
Centre ARS

ars  
care  
about you



Les Torres, 3 - 08970 Sant Joan Despí  
T. 934 773 448 - M. 630 616 124  
info@centrears.com - www.centrears.com

Segueix-nos



ars.centre  
Centre Ars



Centre Psicològic Ars

## SOCIETAT

# Els pagesos criden la ciutadania a respectar els espais agraris

Han patit danys a les seves finques i camins, amb conreus aixafats o malmesos

La Unió de Pagesos ha fet crida general a la ciutadania perquè respecti els espais agraris, els camins rurals i les tasques agràries que hi desenvolupa la pagesia. Les comarques on es produeixen més situacions d'aquest tipus, a causa de la gran aflluència de persones que surten a caminar o a fer esport, són les de les àrees periurbanes, a l'àrea metropolitana de Barcelona, a les comarques del Vallès, el Baix Llobregat, l'Alt Penedès, el Garraf i el Maresme, i també al Tarragonès i a les comarques de muntanya com el Ripollès i els Pallars, entre altres, on també hi ha moltes persones que van a buscar bolets. de setmana de confinament municipal a Catalunya, pagesia de diferents comarques ha patit danys a



Foto: Arxiu

les seves finques i camins, amb conreus aixafats o malmesos després de ser trepitjats per vehicles o persones que han entrat, caminant o fent

esport, i també hi han trobat escombraries i restes de menjar. El sindicat reclama a la ciutadania que respecti el medi rural i la propietat pri-

vada. En aquest sentit, demana que els ajuntaments s'impliquin i informin la població pel que fa a la circulació pels camins i zones agràries, i que facin complir la normativa, tant de l'ús dels camins com de les mesures que cal prendre en el context de l'actual pandèmia. Unió de Pagesos també demana a les persones que circulen per aquestes zones que vagin identificades amb armelles reflectants quan es faci fosc per evitar accidents. Així, pagesos del Baix Llobregat alerten que el camí de Ferran Puig, una de les artèries centrals del Parc Agrari, va ser quasi intransitable per a la pagesia el primer cap de setmana de confinament a causa de la gran quantitat de gent i de bicicletes que hi circulaven.

Foto: FGC



## Ferrocarrils fomenta el silenci als seus trens

Circulen com a espais on no es podrà parlar, evitar la comunicació amb les altres persones i reduir la interacció social

Des del 10 de novembre Ferrocarrils de la Generalitat de Catalunya ha posat en marxa els 'Trens del Silenci'. Una iniciativa amb la qual es fomentarà el silenci entre les persones usuaris mentre duri el viatge en de-

terminats vagons. D'aquesta manera, els trens d'FGC (línies Barcelona-Vallès, Llobregat-Anoia i Lleida-la Pobla) s'aniran senyalitzant progressivament com a espais on caldrà mantenir el silenci, evitar parlar amb les

altres persones i reduir la interacció social. Aquesta recomanació pretén apel·lar a la solidaritat de tots els viatgers i fer que es comprometin a respectar amb civisme la resta d'usuaris en el marc de les actuals recomana-

cions de l'ATM: viatjar amb la mascareta ben posada (no menjar i no beure durant els trajectes), minimitzar la interacció social, evitant parlar durant els viatges, així com seguir la resta de recomanacions dels operadors de transport. En el cas que no es respectin les indicacions, el personal d'FGC demanarà la col·laboració dels viatgers amb el convenciment que amb la col·laboració de tothom es podrà aconseguir aquest espai de confort i tranquil·litat lliure de soroll.

## Reforç de seguretat a l'autobús

La xarxa d'autobusos de Transports Metropolitans de Barcelona (TMB) ha implantat un nou servei de seguretat amb vigilants uniformats a bord d'alguns vehicles, que actuaran de manera planificada en les línies, zones i franges horàries en què sigui més eficaç la prevenció de fets delictius. A més vetllaran pel compliment de les normes de prevenció de contagis de Covid-19.

## Nou servei a dones maltractades

El SIAD del Consell Comarcal del Baix Llobregat amb la col·laboració de l'empresa ABD, ha posat en marxa un projecte pilot anomenat "Acompanyament de proximitat i comunitari a dones", dirigit a les dones víctimes de violència masclista dels municipis de menys de 20.000 habitants de la comarca, amb una durada prevista fins finals d'any 2020.

## HERMANOS MORENO DÍAZ Reformas y Construcciones desde 1999



+info. Ver web: [www.reformasmoreno.es](http://www.reformasmoreno.es)

### OFERTA BAÑO COMPLETO

TOTAL **3.500€**

Baño completo 3.500€  
Azulejos y pavimento  
Techo e iluminación  
Mueble 70, wc y grifería  
Plato de ducha y mampara de 100  
Mano obra, materiales e instalac.

Instalación Luz nueva 2.900€

### OFERTA COCINA COMPLETA

TOTAL **6.500€**

Cocina completa 6.500€  
Azulejos y pavimento  
Techo e iluminación  
4m/l mobiliario y granito nacional  
Electrodomésticos  
Mano obra, materiales e instalac.

Pintar piso en blanco 65m2 aprox. 950€

Albañilería • Fontanería • Carpintería • Electricidad • más...

C/Teide, 10 - L'HOSPITALET • [ryjmoreno99@gmail.com](mailto:ryjmoreno99@gmail.com)



Síguenos en Facebook  
Reformas Moreno Díaz

Fijo. 93 449 56 51

607 522 680

WhatsApp





# Castelldefels, una de les ciutats d'Espanya on més ha crescut el nombre de visitants d'un dia

Un total de 2.027.332 persones van visitar el municipi l'estiu passat, un trenta per cent més que en el període estival de 2019

Fotos: Aj. Castelldefels



Castelldefels continua consolidant-se com a destinació turística, amb el que això comporta quant a generació d'activitat econòmica, i malgrat les dificultats que el sector travessa, en ser un dels més afectats per la pandèmia de la COVID-19. La ciutat es va situar aquest estiu -agost- entre les principals pobla-

cions d'Espanya pel que fa a l'increment del nombre de visitants de només un dia, que no pernocten (és a dir, que no dormen a Castelldefels, la qual cosa es coneix com a "excursionistes"). El creixement del turisme de proximitat va ser del 30% amb relació a la temporada estival 2019. En els tres mesos d'estiu han visitat

Castelldefels 2.027.332 persones (sense perjudici que hi hagi visitants que hagin vingut més d'una vegada). En el mateix període de l'any anterior, el nombre de visitants va ser d'1.995.532. A l'agost, el mes de major creixement, van visitar Castelldefels 563.811 persones, mentre que en el mateix mes de 2019 els visitants d'un dia van ser 432.498.

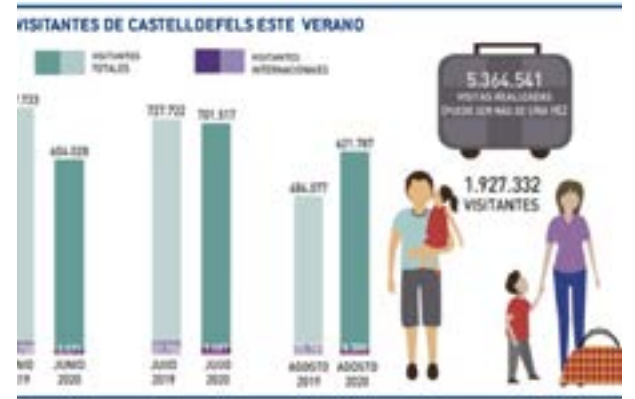
## Geolocalització

Aquestes dades formen part d'un estudi de l'empresa Kido Dynamics per a l'Àrea municipal de Turisme de l'Ajuntament de Castelldefels i per a altres municipis, que recull la revista del sector Hosteltur. Aquesta empresa disposa d'una eina que permet analitzar en pro-

funditat la mobilitat de milions de viatgers gràcies a l'anàlisi dels senyals de geolocalització que, sense comprometre dades personals, envien els telèfons mòbils. Com era d'esperar, donades les restriccions a la mobilitat existents per la pandèmia de la Covid-19, els visitants vénen de molt a prop. Així, aproximadament nou de cada 10 persones procedien de les comarques de Barcelona. Quant als visitants estrangers, la majoria eren francesos i britànics. Quant a les pernoctacions, 427.798 persones van estar allotjades a Castelldefels al llarg dels tres mesos d'estiu, amb una mitjana d'entre dues i tres nits. En aquest cas, també van ser barcelonins en la seva immensa majoria.



Foto: Arxiu



# Decidit a revitalitzar el sector agrícola

El consistori vicentí farà un inventari per detectar terrenys en desús i oferir-los per treballar-hi

Foto: Aj. Sant Vicenç dels Horts



L'Ajuntament de Sant Vicenç dels Horts ha encarregat la redacció d'un inventari de terrenys agrícoles, amb l'objectiu d'obtenir un cens acurat per detectar camps abandonats i en desús, així com possibles usos no permesos en l'àmbit agrari. Aquest estudi també serà una eina per cercar potencials usuaris i usuàries de la Borsa de Terres de Sant Vicenç dels Horts, a més de persones propietàries agrícoles que tenen camps en desús i que puguin posar-

los a disposició de pagesos i pageses que vulguin cultivar-los. Per la redacció d'aquest document una empresa especialitzada farà un treball de camp durant la segona quinzena del mes de novembre. Consistirà a fer una visita exterior a totes les parcel·les de l'espai agrari del municipi per recollir la informació necessària per fer l'inventari. A més, s'ha enviat una carta a les persones propietàries agrícoles i a la pagesia del municipi per informar de la realitza-

ció de l'estudi. El regidor de Promoció Econòmica, Xavi Gómez, ha afirmat: "El sector agrari és bàsic per a la nostra ciutat; a més de constituir un tret identitari, esdevé una oportunitat per activar l'economia". I ha afegit: "El cens és el primer pas per tenir una radiografia fidel del sector i potenciar les iniciatives de dinamització que tenim enllestides, com ara la Borsa de Terres, que serveix per posar en contacte persones propietàries de camps amb pagesia que hi estigui interessada". Així, aquest projecte pretén fomentar la implantació d'explotacions agràries professionals i preservar el patrimoni agrícola del municipi. Per altra banda, si durant la confecció de l'inventari es descobreixen irregularitats d'usos en els terrenys agrícoles, es comunicaran a la Unitat de Disciplina Urbanística de l'Àrea Metropolitana de Barcelona perquè iniciï els expedients que corresponguin.

## Busques feina?

T'ajudem. Accedeix a ofertes i rep orientació laboral a través de la Xarxa dels Serveis Locals d'Ocupació.

## Ofereixes feina?

Contacta amb la XALOC i t'ajudem a trobar els millors professionals de forma ràpida, fàcil i sense cap cost.

La XALOC, molt més que un web d'ofertes

[xaloc.diba.cat](http://xaloc.diba.cat)



## SOCIETAT

# Volem el Trambaix al Pla presenta al·legacions al PDI 2021-2030

La plataforma reclama una nova parada al principi del Polígon Industrial el Pla de Sant Feliu i una modificació del traçat de pas del tramvia per l'interior de Molins

La plataforma Volem el Trambaix al Pla, formada per CCOO Baix Llobregat, FAV del Baix Llobregat i l'Associació per a la Promoció del Transport Públic (PTP), que posteriorment ha comptat amb l'adhesió d'UGT, Col·legi d'Ambientòlegs, Catalunya Camina, l'Associació d'empresaris del Pla, el Centre d'Estudis Comarcals del Baix Llobregat i d'altres entitats veïnals i plataformes, defensa activament des de fa temps l'extensió immediata del tramvia pel centre del Baix Llobregat i la seva connexió amb els FCG a Quatre Camins. Aquest projecte va ser recollit en els dos anteriors PDI's i fa vint anys que està aturat. Tanmateix, la plataforma mostra la seva plena



Fotos: Plataforma VTP

satisfacció per la renovada inclusió de l'extensió del tramvia en el nou PDI 2021-2030, per la seva realització en dates concretes i pel que sembla ferm compromís d'execució d'una segona fase fins al centre de Molins de Rei que estaria en funcionament l'any 2028, un cop

soterrades les vies del tren a Sant Feliu de Llobregat i executada l'extensió del tramvia per l'interior del municipi santfeliuenc. "Entenem que la inclusió de l'extensió del tramvia en el PDI atén a les mobilitzacions, la recollida de signatures i altres accions promogudes per la plata-

forma "Volem el Trambaix al Pla", manifesta la plataforma.

## Al·legacions

La Plataforma ha presentat al·legacions a l'actual text del PDI atès que s'han trobat mancances i imprecisions en el traçat proposat en el document, bàsicament: 1.- Un

millor reconeixement de la importància de la necessitat de l'arribada del tramvia al Polígon Industrial el Pla i concretament la creació d'una nova parada al principi del Polígon a Sant Feliu de Llobregat. 2.- La modificació del traçat de pas del tramvia per l'interior de Molins de Rei, concretament pel Carrer Canal de la Infanta i definir una nova ubicació de la parada al centre de Molins de Rei, atenint-nos a les modificacions urbanístiques aprovades recentment per la Comissió Territorial d'Urbanisme de Barcelona i d'aquesta manera evitar l'afectació de les Av. Barcelona i València recentment remodelades i ara convertides en un eix cívic ciutadà de Molins de Rei.

## Adif reprèn les visites

ADIF -promotora del Soterrament de les vies a Sant Feliu de Llobregat- va reprendre el 9 de novembre les visites de documentació de l'estat dels edificis que es troben més propers a l'obra. Aquestes tasques ja es van iniciar a principis del mes de març de 2020, amb la documentació exterior d'alguns immobles, però van quedar suspeses per l'estat d'alarma derivat de la crisi sanitària de la Covid-19. Les inspeccions es realitzaran només en aquells casos en què ADIF ho consideri necessari tècnicament.



# Viladecans completa la seva xarxa de ciclocarrers

Els barris de Ponent i Gabrielistes estrenen 16 km

L'Ajuntament de Viladecans ha completat la xarxa de calçades segures arreu de la ciutat amb setze nous quilòmetres de ciclocarrers, que s'acaben d'estrenar als barris de Ponent i a la zona de Gabrie-

listes. Els nous ciclocarrers s'han sumat als altres setze que es van crear l'any passat, per sumar un total de 32 km, un de cada tres quilòmetres de carrers de la ciutat, amb una inversió total de 93.200 euros. Només po-

den ser ciclocarrers les vies de la xarxa secundària amb sentit únic de circulació i per on no circulin autobusos. Els ciclocarrers de Viladecans han estat reconeguts per la Federació de Municipis de Catalunya com una bona

pràctica municipal a imitar ([www.bbp.cat](http://www.bbp.cat)). Amb aquesta mesura, s'hi ha limitat la velocitat a 30 km/h i s'hi ha incorporat senyalització al centre de la calçada i senyals verticals d'avís per potenciar l'equitat en l'ús compartit entre els vehicles a motor i les bicicletes i patinets i cicles elèctrics. Els ciclocarrers donen igualtat de preferència en la circulació pel centre de la calçada a tots els vehicles: cotxes, motos, bicis i Vehicles de Mobi-



Foto: Aj. Viladecans

litat Personal (VMP). La senyalització recorda a tots els vehicles que la calçada s'ha

de fer servir en igualtat. Les sancions podrien ser fins a 200 euros.

## Nou servei de recollida de residus comercials a Sant Just

Ha començat a funcionar el nou sistema de recollida de residus comercials basat en el sistema porta a porta. Després de la campanya d'informadores i informadors ambientals i el lliurament de material informatiu, s'inicia el canvi de model de recollida per al teixit comercial i els equipaments de Sant Just Desvern. Aquest sector genera una part important dels residus municipals.

## Formació d'educació viària als centres educatius santjoanencs

La Policia Local de Sant Joan Despí va endegar un programa de formacions d'educació viària als centres educatius de la ciutat, que es realitzarà al llarg de tot el curs lectiu. Les formacions estan adreçades a les escoles bressol, centres d'educació infantil i primària, i instituts d'educació secundària i batxillerat, amb l'objectiu d'educar l'alumnat en una mobilitat segura.

## El cementiri de Roques Blanques serà multiconfessional

Roques Blanques tindrà 63 tombes a terra i orientades a la Meca per a la comunitat musulmana. Tombes de tres nivells adaptades als requisits i la fe musulmana, que està previst que estiguin finalitzades per a finals del mes de maig de l'any vinent. Atesa la demanada de la comunitat musulmana, el Consell Comarcal va iniciar els tràmits per a la gestió d'un espai adequat al cementiri comarcal.

# Sant Climent reclama una major inversió d'endesa

L'Ajuntament baixllobregatí apunta a la manca de despesa de l'elèctrica com a responsable d'incidents

Segons l'Ajuntament de Sant Climent de Llobregat, "l'empresa subministradora ENDESA, manté que les infraestructures a la nostra comarca són correctes sense identificar les causes dels talls del subministrament patits en moments com durant el temporal Glòria". Aquest fet

contrasta amb la inversió anunciada per la companyia per al període 2021-2023 al Baix Llobregat que representa un 7,28% del total d'inversions, quan el consum elèctric de la comarca és el 10,41% del total de Catalunya. Això, sumat al dèficit en infraestructura elèctrica que ja s'arrossega, es

veu agreujat en que la major part d'aquests diners per al trienni es concentrarà en una subestació a Martorell, que beneficiarà únicament a 30.000 persones abonades. Des del consistori climentó es torna a incidir en la responsabilitat d'ENDESA i en la necessitat que es realitzi una inversió al Baix

Llobregat en consonància tant al consum com a la població que hi viu. En aquest sentit l'alcalde, Isidre Sierra, ha volgut manifestar que "no és admissible que es produeixin situacions com les que es van viure a La Rodera i, el que encara és més preocupant, que no s'assumeixin les degudes responsabilitats ni es prenguin les mesures necessàries per garantir que no es tornen a reproduir. Des de l'Ajuntament continuarem reclamant una inversió que garanteixi el funcionament de la xarxa de subministrament del poble."



Foto: Aj. Climent de Llobregat



# Conveni pel manteniment del gual inundable a Sant Vicenç

L'AMB gestionarà el camí del riu, de l'espai fluvial, el camí paral·lel a la línia de l'AVE i l'adequació dels terrenys situats a les ribes del Llobregat



Foto: Arxiu

L'Ajuntament de Sant Vicenç dels Horts i l'Àrea Metropolitana de Barcelona (AMB) van arribar a un acord pel manteniment del gual inundable i la zona del riu Llobregat al seu pas pel municipi. A través d'un conveni de col·laboració es garanteix que aquestes zones tinguin una gestió integral coordinada i amb un tractament de qualitat comú. La col·laboració també suposa un estalvi per les arques municipals vicentines. Segons

càlculs de l'AMB, només el cost del manteniment del gual inundable és de 26.300 € l'any. Alhora, l'acord implica que l'ens metropolità s'encarregarà de la gestió del camí del riu i el seu espai fluvial, del camí paral·lel a la línia de l'AVE i la primera fase de l'adequació dels terrenys situats a les ribes del Llobregat. A conseqüència de la cessió del manteniment del gual inundable i de la zona del riu a l'AMB, l'Ajuntament aportarà 6.500 € durant el

2020, 2021 i 2022. El conveni estableix, a més, que responsables tècnics de l'Ajuntament i l'AMB conformin una comissió de seguiment del conveni per garantir el correcte manteniment de l'espai. Maria Peláez, regidora de Medi Ambient i Sostenibilitat, destaca que "el gual i el camí del riu s'han convertit en una infraestructura de dimensió metropolitana que requereix una gestió integral, coordinada i que

sobrepasa les capacitats municipals". Peláez afegeix que "aquest conveni de col·laboració amb l'AMB ens permet seguir avançant cap a un model d'espai públic on el medi natural i les activitats de lleure conviuen amb les infraestructures, els serveis i les activitats econòmiques."

## Optimització

El nou model de gestió optimitza els recursos i acaba amb els problemes de gestió que suposava repartir el manteniment entre tres municipis. Des de setembre de 2017, Sant Vicenç dels Horts, Sant Feliu i Molins de Rei estan connectats pel riu Llobregat a través d'un gual inundable. Fins ara, els tres consistoris es feien càrrec de les tasques de manteniment i neteja de l'espai, la qual cosa havia generat un problema de gestió municipal.

## L'obra de la Variant de Vallirana rep un reconeixement

El Consell Assessor d'Infraestructures de Catalunya ha atorgat a la Variant de Vallirana el Premi a la Millor Infraestructura de 2019 en el marc de la quarta edició de la "Nit de les Infraestructures". El jurat ha valorat la dificultat tècnica de l'obra, la incorporació de mesures de seguretat d'última generació al túnel, la integració ambiental de l'obra i la millora de la mobilitat dels usuaris, especialment, pel que fa a l'accés a Barcelona.

## Milliores en la informació del panell al bus exprés e8

Es usuaris de la línia e8 Corbera-Barcelona disposen de quatre panells dinàmics amb informació en temps real de les dues properes arribades per línia i sentit. Les millores en la informació són: es mostren totes les expedicions per ordre cronològic, dos per línia i sentit; hi ha un límit de deu expedicions per panells. Quan n'hi hagi entre 6 i 10 expedicions, la pantalla bascula; es mostren els minuts restants reals que falten perquè arribi el bus i el panell s'actualitza cada 30 segons.

## Recullen fons per a l'acusació en els atemptats de les Rambles

L'Ajuntament de Sant Climent de Llobregat va participar, amb una guardiola de l'associació 17-A: Volem saber la veritat, per a aconseguir donatius amb l'objectiu de donar suport a l'acusació particular en el judici pels atemptats del 17 d'agost del 2017 a les Rambles i a Cambrils. La iniciativa neix de Javier Martínez, el pare de l'infant de tres anys que va resultar assassinat a la ciutat de Barcelona.

# Regalo 20 ANIVERSARIO de Moherclima

¡ Queremos dar la enhorabuena a **Baltasar Urgell!**

**Moherclima**, empresa líder de Climatización en Barcelona, celebra su **20 Aniversario**.

Con motivo de esta celebración, en Moherclima hemos **Regalado una Caldera JUNKERS**.

Queremos agradecer a nuestros clientes su fidelidad y confianza.

En Moherclima solo trabajamos con primeras marcas, ofreciendosiempre la mejor calidad y garantía a nuestros clientes.

Todos nuestros trabajadores están fijos en plantilla.

Nuestra principal publicidad la hacen nuestros clientes: **más del 80% de las instalaciones que realizamos es gracias al boca a boca.**



Regalo de una Caldera de gas JUNKERS modelo Cerapur Comfort 25-3 C

**Telf: 93.490.96.45**

Travesera de les Corts, 310 - 08029 Barcelona

[www.moherclima.com](http://www.moherclima.com)

[facebook.com/Moherclima](https://facebook.com/Moherclima)

[instagram.com/Moherclima](https://instagram.com/Moherclima)

**moherclima** CLIMATIZACION



## IMATGES DEL MES

Fotos: Ajuntaments/Ràdio Sant Just/CEBLLOB/BF Viladecans



Salvador Valls, president del Consell Esportiu del Baix Llobregat (CEBLLOB), hva lliurar el guardó de la primera edició dels Premis d'Hàbits Saludables a Maria Gracia, directora titular de l'escola Sant Antoni Maria Claret (SAMC).



El 39è Festival de Terror de Molins de Rei es va presentar amb importants novetats. Una de les més importants és la col·laboració amb la plataforma cinema FILMIN projectant el certamen arreu del territori espanyol.



La Fundació Finestrelles d'Esplugues -entitat privada sense ànim de lucre que treballa per millorar la qualitat de vida de les persones amb discapacitat intel·lectual- va celebrar el quaranta-cinquè aniversari amb un Concert Benèfic.



El 3 de novembre es va celebrar la prova d'accés per a entrar a Policia Local de Castelldefels. L'examen es va fer a l'aire lliure a l'aparcament del carrer México al barri de Baixador, on es va instal·lar cadires de braç per a 800 aspirants.



Els pallejanencs i pallejanenques van mostrar, un cop més, la seva gran solidaritat. La campanya de recollida d'aliments que es va dur a terme els dies 5, 6 i 7 de novembre va ser tot un èxit amb un total de 4.500 quilos.



L'Ajuntament de Gavà va enviar als centres educatius mascaretes transparents higièniques que van ser distribuïdes entre el professorat de primària i secundària de tots els centres escolars de la ciutat, públics, concertats i privats.



L'Ajuntament de Sant Feliu va dur tasques de neteja el 4 i 5 de novembre en una parcel·la situada al Parc Agrari, en què s'havia realitzat l'abocament incontrolat de residus, bàsicament mobiliari i plàstics. S'investigarà els autors.



El Prat es va declarar municipi feminista. Així ho va expressar una declaració institucional aprovada pel Ple d'aquest novembre amb la unanimitat de tots els grups polítics i que s'ha treballat en el marc del Consell Municipal de Dones del Prat.



El curtmetratge "El reloj de Paula", del realitzador de Sant Boi de Llobregat, José Luis López, va guanyar el Premi del Públic a la quaranta-sisena edició del Festival Filmets de Badalona. L'acte es va celebrar al teatre Zorrilla.



Es va constituir la Comissió del Bàsquet Femení de la Federació Catalana de Basquetbol (FCBQ). Entre els integrants de la Comissió es troben Vicky Ceprián (CB Santfeliuenc) i Sonia Pascual (BF Viladecans).



L'exconseller i empresari santjoanenc, Xavier Vendrell, va ser detingut per la Guàrdia Civil en el marc de l'operació que investiga el suposat desviament de fons públics per a les despeses de Carles Puigdemont a Waterloo.



El parc del Pi Gros de Sant Vicenç dels Horts ha estrenat un nou faristol situat davant l'aula ambiental, on es podrà descobrir una àmplia biodiversitat d'aquest parc metropolità, en aquest cas els ocells.



L'Ajuntament d'Esplugues de Llobregat va distribuir més de 27.000 mascaretes entre els joves -de 6 a 16 anys- i la gent gran del municipi. La mascareta anava acompanyada amb una carta de l'alcaldeessa Pilar Díaz.



L'exposició itinerant organitzada per la Diputació de Barcelona "Treu-li suc a la sexualitat", s'ha instal·lat del 12 de novembre, i fins al 26 d'aquest mes, a l'Institut Montpedrós de Santa Coloma de Cervelló.



El triatleta santjustenc Nacho Villarruel va aconseguir la primera posició absoluta al Triatló Full ICAN Gandia 2020. Ho ha fet amb un temps de 8h44'49". Per a ell va ser l'última cursa de la temporada 2020.



# Transformació urbanística

Els terrenys de l'empresa Gallina Blanca acolliran la seu central del grup Agrolimen, es construiràn habitatges protegits i de venda lliure i es millorarà la connectivitat de l'estació de Rodalies de Sant Joan Despí

Fotos: Google Maps/Aj. Sant Joan Despí



Sant Joan Despí és, actualment, un dels municipis del Baix Llobregat amb més activitat urbanística. Un fet que continuarà sent així després que el Ple de l'Ajuntament de Sant Joan Despí va aprovar inicialment el planejament per a un canvi urbanístic dels terrenys ocupats fins ara per les històriques instal·lacions de Gallina Blanca, que es transformaran en un nou punt de centralitat de la ciutat i que acollirà la seu central del grup Agrolimen. Segons fonts municipals, la reforma urbanística d'aquestes 45 hectàrees permetrà la implantació de nous usos d'activitat econòmica –amb la generació d'un miler de llocs de treball–, la construcció d'habitatge protegit i de venda lliure i la millora de la connectivitat de l'estació de Rodalies. Per a l'alcalde, Antoni Poveda, "és una molt bona notícia que el grup d'empreses al qual pertany Gallina Blanca hagi decidit instal·lar-se a Sant Joan Despí. Gallina Blanca i el brou d'Avcrem formen part de la nostra memòria col·lectiva. Ara mirem al futur, sobretot pensant en la gent jove, ja que es crearan llocs de treball qualificats i habitatge a preu assequible."

## Més habitatge

D'una banda, la transformació permetrà la creació d'un nou parc d'habitatge assequible. Així, es preveu la construcció de 413 nous pisos, 184 dels quals seran de protecció pública, per facilitar l'accés a l'habitatge a preus

assequibles. Per la seva banda, hi haurà 229 pisos destinats al mercat d'habitatge lliure. La reforma implicarà també la creació d'un nou pol d'activitat econòmica i de serveis, amb 45.000 metres quadrats de sostre destinats a oficines, activitat comercial i hotelera. Està prevista la construcció de dos edificis d'oficines i d'un hotel, amb la generació de més d'un miler de llocs de treball.

## Oposició

Tanmateix, no tothom està d'acord amb aquest ambició projecte urbanístic. Des del sindicat CCOO, tal com avançava en el marc del conflicte que va significar el tancament de la fàbrica i la consegüent pèrdua de llocs de treball, es considera vincular el tancament productiu d'una empresa que era viable amb beneficis sostinguts els últims anys, a un futur projecte de requalificació urbanística "va ser un greu error estratègic, a voltes poc transparent i confirma allò que ja advertíem al seu moment, viciant el desenvolupament posterior d'aquesta operació". Segons el sindicat, s'ha donat el tret de sortida a una operació que "profunditza una política generalitzada a Sant Joan Despí, al Baix Llobregat i a l'àrea metropolitana de Barcelona de pèrdua constant de sòl industrial i de manca d'incentius i recursos públics per ordenar, modernitzar, atraure nou teixit productiu i promoure una governança participada dels actuals polígons d'activitat econòmica".

La pèrdua de sòl industrial a Sant Joan Despí no és un cas aïllat, sinó un greu problema que afecta moltes ciutats de l'àrea metropolitana de Barcelona. "Mentre tothom comparteix la necessitat d'articular polítiques potents de base industrial, aquesta problemàtica no forma part d'una taula de negociació de caràcter local, comarcal o metropolità, on participin les administracions i els agents socials i econòmics", segons CCOO. Des del sindicat es transmet la predisposició a "implicar-nos a concertar polítiques actives per facilitar la competitivitat de les empreses, atraure sectors innovadors que encarin les noves exigències i reptes d'un món del treball en canvi i orientar el municipi i la comarca del Baix Llobregat a un model de desenvolupament sostenible i inclúsiu que afavoreixi la igualtat d'oportunitats". El canvi d'usos aprovats aprovar en el Ple de Sant Joan Despí possibilita "importants beneficis i plusvàlues molt importants per a Airina i Agrolimen, que ha de ser rigorosament analitzada i fiscalitzada pels diferents poders públics amb competència en la matèria". CCOO considera que aquesta operació "no contempla un compromís real amb el desenvolupament del municipi i de la comarca del Baix Llobregat. S'ha de posar al centre l'interès general de la ciutat, amb transparència i informació i generar un debat social amb participació sobre quin model de ciutat volem pel futur

de Sant Joan Despí i del Baix Llobregat". Fins al moment i al tancament d'aquesta edició, el sindicat considera que no ha trobat voluntat per abordar-ho ni voluntat de negociació al respecte. "La nostra proposta és fer compatibles usos de l'espai públic a les nostres ciutats per viure i conèixer amb una idea de ciutats i pobles afavoridores d'una economia productiva sostenible que aposta activament per la reindustrialització, digitalització, transició energètica, infraestructures i mobilitat, generadora de nous espais d'activitat econòmica, nou model turístic sostenible i treball digne amb drets", explica. CCOO exigeix a l'Ajuntament de Sant Joan Despí i per extensió al Consell Comarcal del Baix Llobregat, que desenvolupin i concertin les polítiques acordades als Pactes i Acords socials per protegir i defensar sòl i dinamitzar polítiques industrials sòlides. "També demanem a la Generalitat de Catalunya que desenvolupi amb recursos el Pacte Nacional per la Indústria i el desenvolupament dels acords de reconstrucció econòmica i social". CCOO adverteix també que aquest projecte ha de garantir la preservació, el manteniment i la recuperació del patrimoni arquitectònic industrial de Sant Joan Despí, presents a la factoria de Gallina Blanca. "Són elements centrals de la nostra identitat que ens vincula amb la història, tradició i evolució del treball i la construcció social de Sant Joan Despí i del Baix Llobregat", conclou.

## Oficines centrals

El conveni urbanístic entre l'Ajuntament i Agrolimen preveu que les oficines centrals del grup, així com les de les seves divisions GBfoods (capçalera de l'empresa Gallina Blanca) i Affinity Petcare, s'instal·lin en aquest espai d'usos terciaris en uns cinc anys a partir de l'aprovació definitiva de la modificació del pla urbanístic. Això significaria que al voltant de mig miler d'empleats del grup tornaria a la zona on es va instal·lar originàriament l'emblemàtica empresa Gallina Blanca a mitjans del segle passat. Amb la instal·lació de la seu central d'Agrolimen, el grup esdevindrà un nou motor en el procés de transformació del polígon empresarial Font Santa cap a noves activitats lligades al coneixement i la indústria tecnològica.



## Millor connexió

L'actuació urbanística també afavorirà la mobilitat entre el barri Centre i la zona nord de la ciutat baixllobregatina i la connectivitat de l'estació de Rodalies. Així, el nou planejament inclou l'execució d'un pas sota les vies del tren, que permetrà connectar el passeig de Canals amb l'eix de l'avinguda de Barcelona, a l'altra banda de les vies. Això repercutirà en un millor accés des del Centre fins a la nova àrea residencial i de serveis, així com als diferents equipaments esportius i educatius situats a la zona. Un cop feta l'aprovació inicial de la modificació del Pla General Metropolità de l'Illa a l'entorn de l'Estació de Rodalies per part del Ple Municipal, s'inicia el procés legal que haurà de concloure amb l'aprovació definitiva del planejament per part de la Generalitat.





## SUCCESSOS

## Creuen totalment dues naus de Silence a Molins de Rei

El foc també va afectar una nau d'una altre empresa situada al costat

Els Bombers de la Generalitat van haver d'activar un total de vint-i-cinc dotacions per apagar un incendi que va cremar totalment dues naus industrials de l'empresa Silence, dedicada a la fabricació de motos elèctriques, situada al polígon industrial el Pla de Molins de Rei. El foc va afectar també una tercera nau, dedicada a treballs de neteges químiques, industrials i de clavegueram. En aquesta nau, les flames van afectar la planta superior, on hi ha les oficines



Foto: HH

de l'empresa. Segons Bombers, la paret perimetral que dividia les naus 2 i 3 d'un to-

tal de sis- va caure. No hi va haver cap ferit. L'avis es va fer a les 20:52 hores. A les 22:40

hores es va establir el foc, mentre que a les 00:30 hores es va controlar.

## Intercepten 24 multireincidentes a la xarxa del transport

Agents de la Policia de la Generalitat-Mossos d'Esquadra de l'Àrea de Seguretat del Transport Metropolità (ASTMET), adscrita a la Divisió de Transport, van activar un dispositiu de patrullatge de país a i uniformat de prevenció a la xarxa del transport públic de TRAM i Rodalies. A

la xarxa de tramvia a la zona sud (TRAMBaix), des de la posada en marxa d'aquest dispositiu, es van poder detenir o denunciar deu persones com a autores de presumptes delictes de furt, majoritàriament en casos detectats in fraganti. Mentrestant, al TRAMBesós van ser un total de catorze persones.



### Es comissa tres-cents quilos d'haixix a Castelldefels

La Policia Local de Castelldefels va comissar 300 quilos d'haixix que transportava una furgoneta pels carrers de la ciutat, segons informa l'Ajuntament. Els fets van passar el 15 d'octubre. Una patrulla del torn de nit de la Policia va detectar un vehicle que feia moviments sospitosos i que iniciava una maniobra evasiva per evitar ser aturat per la patrulla. Tot seguit, el conductor va començar una fugida a gran velocitat i els agents de la Policia Local el van perseguir fins al centre de la ciutat, on el conductor va acabar abandonant el vehicle i fugint.

### Furtava a les màquines de vènding de l'aeroport

La Guàrdia Civil va investigar en l'Aeroport Josep Tarradellas-El Prat a una persona per difondre un vídeo a través de la xarxa social 'TIKTOK' en el qual es veia explícitament com sostreia articles en les màquines de vènding i explicava pas a pas com fer-ho. L'investigat, un ciutadà espanyol de 18 anys, havia començat a treballar recentment com a personal de manteniment de la instal·lació aeroportuària. Els agents van decidir eliminar el vídeo de les xarxes socials evitant que es fes viral i van permetre a l'empresa corregir la fallada del sistema de seguretat.

### Rescaten una àliga d'un arbre a Sant Boi de Llobregat

Els Bombers de la Generalitat van haver d'activar un total de cinc dotacions per rescatar una àliga que s'havia escapat i estava entortolligada a les branques d'un pollancre al terme municipal de Sant Boi de Llobregat. L'avis es va fer a les 14.22 hores. L'actuació va ser complicada, ja que l'autoescala no podia passar pel camí per accedir a l'indret on es trobava l'ocell per la qual cosa els bombers van haver d'enfilar-se a l'arbre i fer baixar 'Nikita' amb una pèrtiga. Va haver-hi final felicitat. Els fets van passar el passat 8 de novembre.

## Un ferit per arma blanca al coll en una baralla entre joves a Cornellà

L'autor de l'agressió va ser detingut posteriorment pels Mossos d'Esquadra

Un jove de vint-i-tres anys va resultar ferit per arma blanca divendres passat 23 d'octubre -a la nit- en una acalorada baralla que va tenir lloc al municipi de Cornellà de Llobregat. Els Mossos d'Esquadra van detenir un altre jove com a presumpte autor de l'agressió violenta. Segons va poder saber La Premsa del Baix, la víctima va rebre la ganivetada al coll durant la discussió. El ferit va ser traslladat a l'Hospital de Bellvitge per una ambulància del

SEM. Els fets van tenir lloc cap a dos quarts de nou al voltant de l'avinguda Línia Elèctrica del municipi baixllobregatí, a prop de la comissaria de la Policia Nacional. Pel que sembla, víctima i detingut es coneixien, atès que els companys del ferit van identificar de seguida davant dels Mossos d'Esquadra que es van adreçar a l'indret qui havia estat el presumpte autor de la ganivetada. Posteriorment, el jove va quedar detingut i va passar a disposició policial.



Foto: Particular

### Conductor begut amb patinet

Agents de l'Àrea Regional de Trànsit de la Regió Policial Metropolitana Sud van denunciar a Cornellà, el diumenge 1 de novembre, un home de 41 anys, nacionalitat equatoriana i veí de l'Hospitalet de Llobregat, per conducció sota els efectes de l'alcohol, per circular amb un vehicle no permès per una via ràpida i per no complir les restriccions actuals de mobilitat. Els fets van succeir quan els agents van tenir coneixement d'un conductor que circulava en patinet elèctric per l'autopista C-32 i posteriorment per l'autovia A-2.

### Crema una casa a Esplugues i els veïns passen la nit fora

Un total de sis dotacions de Bombers de la Generalitat es van activar per apagar un incendi d'una casa a Esplugues de Llobregat. El foc es va originar en una habitació de la primera planta i també va afectar l'estructura (bigues). Per precaució, els veïns i veïnes de finques -de la dos a la vuit- properes a l'edifici afectat van haver de passar la nit fora del seu domicili. L'avis es va fer a les 16.18 hores i els treballs van acabar al voltant de les 20 hores.

### Espectacular incendi d'un camió a Sant Joan Despí

Un camió frigorífic, que era transportat en un vehicle grua, es va encastar contra la part inferior del pont de la B-23 al terme municipal de Sant Joan Despí. Posteriorment el camió es va incendiar. Els fets van succeir a les 16.40 hores i van participar un total de tres dotacions de Bombers de la Generalitat per apagar el foc. Segons els Bombers, abans de les 17 hores es va poder controlar l'incendi. No hi va haver cap ferit. El succés va passar el dilluns 26 d'octubre.

### Detenen a Molins sis autors de robatoris en botigues de telefonia

Els Mossos d'Esquadra van detenir a Molins de Rei sis persones com a presumptes autors de cinc robatoris amb violència i intimidació i un furt a establiments de telefonia i pertinença a grup criminal. Durant l'escorcoll, els agents van localitzar vint-i-tres telèfons mòbils sostrets d'una botiga del municipi. Es dona la circumstància que un dels arrestats ja havia estat detingut pel mateix delictes. Cinc dels detinguts van ingressar a presó provisional.



## PIMEC reclama coherència als consistoris del Baix

La patronal recorda que cal ajudes per la crisi sanitària

Amb relació a la preparació dels Pressupostos per a l'exercici de 2021, PIMEC Baix Llobregat - L'Hospitalet demana als ajuntaments definir uns comptes amb unes ordenances fiscals coherents amb la situació de crisi sanitària, social, econòmica i empresarial a causa de la pandèmia. Després que el Govern espanyol va suspendre al setembre les regles fiscals i els compromisos de dèficit de manera extraordinària per al 2020 i 2021 al conjunt de les administracions públiques, la patronal recorda que aquest fet per-

met que tots els consistoris puguin utilitzar els seus romanents en aquest període. Per això, el president de la patronal al territori, Joan Soler, ha demanat als alcaldes i alcaldesses "no incrementar més la pressió fiscal i destinar els recursos a reactivar l'economia local, impulsant la competitivitat del teixit productiu i donant resposta a les necessitats de les empreses". D'altra banda, Soler ha posat de manifest que "les pimes i els autònoms del Baix Llobregat segueixen fent front a les seves despeses mentre pateixen una greu caiguda



Foto: PIMEC

d'ingressos", fet pel qual ha destacat la necessitat d'ajudes per evitar més tancaments de negocis.

## Cau la compravenda d'habitatges al Baix

Segons FEM Llobregat disminueix més d'un 30%

Segons l'Informe elaborat pel Fòrum Empresarial del Llobregat sobre la Conjuntura Econòmica de L'Hospitalet i el Baix Llobregat corresponent al tercer trimestre del 2020, la caiguda en les operacions de compravenda d'habitatges al territori se situa en un 30,75% respecte a les operacions realitzades en el mateix trimestre de l'any 2019. I comparem el volum d'operacions realitzades en el conjunt del primer semestre, respecte al primer semestre del 2019, ja caiguda baixa al 24,3%, ja

que al principi del primer trimestre es va operar sense els entrebancs del posterior confinament. Si el volum habitual d'operacions al nostre territori se situa entre 2.700/3.200 compravendes trimestrals, en els primers trimestres de l'any la caiguda és molt significativa, no arribant a 2.300 operacions en el primer trimestre i menys de 2.000 en el segon.

### Augments

El Prat augmenta les seves operacions, més que doblant les fetes un any abans (+107%). Molins de Rei (+16%)

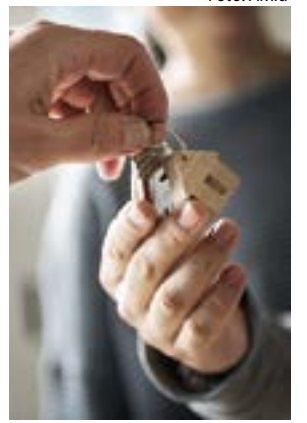


Foto: Arxiu

i Martorell (+9%) també puguen. La resta té, com hom pot esperar, taxes negatives en el volum d'operacions.

### L'oposició, en contra del govern municipal

El passat dimecres 28 d'octubre va tenir lloc el Ple ordinari d'octubre a l'Ajuntament de Cornellà de Llobregat, on es va aprovar inicialment els pressupostos municipals corresponents a l'exercici de 2021, amb els vots en contra de tots els grups municipals de l'oposició.

### Creix un 5,96% el pressupost de l'AMB

L'Àrea Metropolitana de Barcelona ha aprovat inicialment el pressupost general per al 2021 amb un import consolidat de 2.120,8 milions d'euros. Així l'AMB tindrà per al 2021 875,16 milions d'euros, un 5,96% més respecte als comptes aprovats per al 2020 i en termes absoluts un total de 49,23 milions.

### Ajuda a l'empresa Nissan de la Diputació

La Diputació de Barcelona destinarà 1,2 milions d'euros a pal·liar els efectes del tancament de Nissan, en col·laboració amb ajuntaments, empreses i el govern espanyol. L'impacte real del cessament de l'activitat de la multinacional japonesa afecta de 69 centres de treball.

### Segon ERTE al Corte Inglés de Cornellà

El Corte Inglés ha aplicat ERTes a una part dels treballadors de les seves botigues a Catalunya -on es troba la de Cornellà-, Astúries i Castella i Lleó, on les mesures de restricció a la mobilitat impliquen el tancament dels seus establiments, menys supermercats i productes de primera necessitat.

# ¡¡PLAN "RENOVE" CALDERAS-CALEFACCIÓN!!

CALDERAS DE CALEFACCIÓN MÁS SEGURAS, MÁS PEQUEÑAS Y DE MENOR CONSUMO, TOTALMENTE AUTOMÁTICAS

PRESUPUESTO GRATUITO TEL. 93 490 96 45



## CALDERAS DE CONDENSACIÓN



**Saunier Duval**  
Thema CONDENS 25  
**55 €/mes**

**Vaillant**  
ECOTEC VMW ES 246/5-5  
**51 €/mes**

**TODO INCLUIDO:** caldera, instalación e IVA incluido  
**PAGO AL CONTADO 9% DESCUENTO**  
Disponemos de todos los modelos y potencias de calderas

**JUNKERS**  
CERAPUR comfort ZWBE 25-3C  
**51 €/mes**

**BAXIROCA**  
la nueva calefacción  
NEODENS PLUS 24/24F ECO  
**46 €/mes**

CONSULTAS Y OFERTAS EN NUESTRA WEB:

[www.moherclima.com](http://www.moherclima.com)



## MEDI AMBIENT

## Sis municipis mantenen les Flors d'Honor de Viles Florides

Sant Feliu, amb quatre; Abrera, Martorell, Sant Boi i Sant Just Desvern, amb tres; i Molins de Rei, amb dos, els distingits

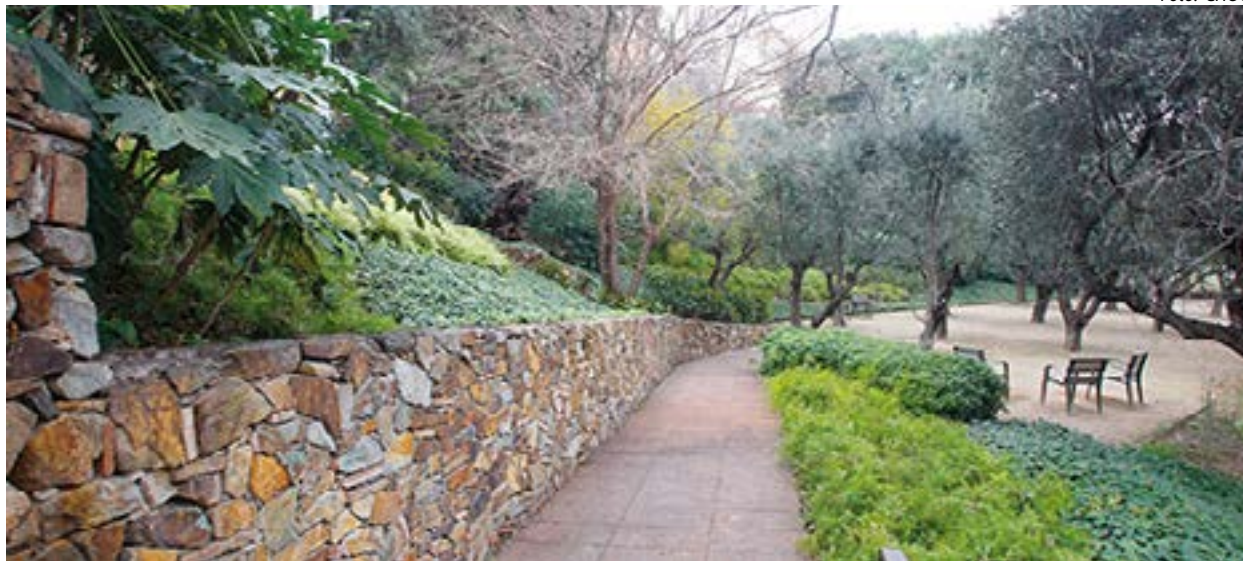


Foto: CHOC

El moviment impulsat per la Confederació d'Horticultura Ornamental de Catalunya (CHOC), va lliurar les Flors d'Honor 2020, els reconeixements als municipis que treballen per a la millora dels seus espais verds urbans i enjardinats. Les restriccions imposades per la COVID-19 van marcar l'anunci dels guardons, que es va fer de forma virtual. En aquesta edició, el jurat de Viles Florides només ha actualitzat els guardons dels tretze municipis que s'han incorporat al moviment aquest any. La principal novetat d'enguany ha estat

la internacionalització del moviment amb la incorporació de tres parròquies andorranes a Viles Florides. Es tracta d'Encamp, La Massana i Canillo. Aquesta edició es va tancar amb un total de 142 municipis a tot Catalunya i Andorra que formen part del moviment. La consellera d'Agricultura, Ramaderia, Pesca i Alimentació, Teresa Jordà, ha definit com a "vitamina verda" el sector de la flor i la planta i assegura que es tracta d'un ram essencial: "No hi ha res millor que tenir sempre a casa una flor o una planta perquè donen vida i ànims. És un

sector imprescindible." A la comarca del Baix Llobregat, les localitats distingides aquest 2020 són: Sant Feliu de Llobregat (quatre Flors d'Honor), Abrera (tres Flors d'Honor), Martorell (tres Flors d'Honor), Sant Boi de Llobregat (tres Flors d'Honor), Sant Just Desvern (tres Flors d'Honor) i Molins de Rei (dos Flors d'Honor).

### Valoració

El jurat de Viles Florides té en compte a l'hora de valorar cada municipi aspectes com el patrimoni vegetal i paisatgístic: la relació entre l'espai verd i el nombre d'habitants, la relació en-

tre els recursos destinats al manteniment i la superfície verda i enjardinada, la diversitat floral, la funcionalitat dels espais verds, la integració paisatgística, la singularitat dels espais, l'estat de manteniment, l'existència d'un inventari de patrimoni vegetal, la qualitat dels subministraments vegetals, la selecció d'espècies o l'estètica. També es té en compte el respecte pel medi ambient i la sostenibilitat a través de variables com la gestió de l'aigua, els programes de control de plagues i malalties, la neteja i gestió de residus, o la qualitat de mobiliari urbà.

### Gavà presenta un pla per afrontar el canvi climàtic

L'Ajuntament de Gavà ha aprovat el Pla Local d'Adaptació al Canvi Climàtic 2020-2030. Un document, amb el suport de l'ÀMB, que estableix les línies a seguir per afrontar els efectes del canvi climàtic. L'objectiu és augmentar la capacitat d'adaptació al canvi climàtic amb mesures transversals que augmentin la resiliència i disminueixin l'exposició dels sistemes, sectors i infraestructures de Gavà sota premisses de sostenibilitat social, ambiental i econòmica.

### Més de 720 hm<sup>3</sup> per l'aigua regenerada i la dessalinització

La dessalinització i les estacions regeneradores d'aigua han produït més de 720 hm<sup>3</sup> en el període comprès entre 2005 i el 2020, segons l'ACA. D'aquesta quantitat, 220 hm<sup>3</sup> corresponen a l'aigua produïda per les dessalinitzadores catalanes (Tordera, a Blanes, i Llobregat, al Prat de Llobregat), mentre que els 500 hm<sup>3</sup> restants provenen de l'aigua produïda als terciaris.

### Exigeixen la protecció de la riera de Vallvidrera a Collserola

La Plataforma Cívica per a la Defensa de Collserola (PCDC) ha requerit la protecció de la riera de Vallvidrera al Consorci del Parc Natural de la Serra de Collserola, per revertir la pèrdua "continuada" de qualitat ambiental. En un comunicat, la PCDC ha informat d'onze demandes que va presentar a la sessió extraordinària del Consell Consultiu del Parc de Collserola -integrat per entitats socials, acadèmiques i econòmiques- convocada davant de la degradació ambiental de la riera.

### Més suports a la moratòria urbanística al Baix Llobregat

Es va celebrar a l'octubre la primera jornada contra l'especulació urbanística, convocada pels SOS Baix Llobregat i l'Hospitalet. Segons la plataforma: "La moratòria hauria d'afectar totes les obres i projectes d'habitatges o d'edificis industrials en terrenys que siguin d'ús agrícola o forestal, o que puguin afectar els connectors ecològics identificats al Pla territorial metropolità de Barcelona."

### 'Rentem la cara' a l'accés a les platges de Viladecans

L'AMB va començar les obres de millora i naturalització dels camins per accedir a les platges de la Pineda i de la Murtra de Viladecans. Són uns accessos que presenten deficiències en el paviment, trams sense elements definits de separació entre els vianants i el trànsit rodat, mobiliari en mal estat i vegetació escassa. L'adjudicació de les obres és de 529.905,21 € i estan cofinançades per l'AMB, l'Ajuntament i el Fons Europeu de Desenvolupament Regional (FEDER).

### Sant Climent millora les seves rieres amb un pla d'actuacions

L'Ajuntament ha sol·licitat la subvenció de l'ACA per a realitzar tasques de millora i manteniment a les lleres de les rieres de Can Carreres, de Sant Climent, de la Bardina i de Salom per un total de 97.000 €. La sol·licitud s'emmarca en el pla d'actuacions promogudes al voltant de la xarxa hidrogràfica del terme municipal que té l'objectiu de garantir la protecció de les zones agrícoles i forestals.

### Aigües residuals i COVID-19

S'ha obert al públic la plataforma <https://sarsaigua.icra.cat/> que informa de la presència i les oscil·lacions de rastres genètics del virus SARS-CoV-2 a les aigües residuals d'entrada de diverses depuradores catalanes -entre les quals es troben les del Baix Llobregat-.

## 'Autopista urbana' a Castelldefels

La plataforma Salvem l'Olla del Rei denuncia la planificació urbanística

Segons denuncia la plataforma Salvem l'Olla del Rei, la planificació urbanística vigent a Castelldefels té previst que el carrer Pi Tort, que delimita tota la zona natural de l'Olla del Rei, sigui un carrer de quatre carrils, dos per cada sentit, més voreres i amplies zones d'aparcament en bateria. La plataforma considera que aquesta planificació "està obsoleta i afectaria greument la zona natural de l'Olla del Rei i el veïnat de Gran Via Mar. Us imagineu una autopista urbana aquí? Us imagineu una mena d'avinguda del Canal amb tots el trànsit que hi ha actualment? La plataforma està en contra d'aquesta actuació i exigeix "un canvi en la planificació



Foto: SOR

urbanística. L'Ajuntament de Castelldefels ha d'iniciar els tràmits de modificació del

Pla General Metropolità per preservar la zona i humanitzar el carrer Pi Tort i evitar

que afecti la zona natural tal com es va comprometre en l'acord de govern."



# El Palau Requesens, referència del Renaixement català

L'actuació es farà en 14 mesos i té un pressupost de 3 milions d'euros

L'Ajuntament de Molins de Rei va presentar a La Gòtica el projecte inicial de rehabilitació i recuperació del Palau Requesens, aprovat el dijous 5 de novembre al plenari municipal. Es tracta d'un projecte arquitectònic que ha de permetre ubicar-hi un Centre d'art i cultura del Renaixement, és un projecte capdavanter, estratègic i culturalment molt important perquè situa Molins de Rei al capdamunt del Baix Llobregat, de Catalunya i de la península com un dels referents del Renaixement. "No hi ha cap centre d'aquestes característiques dedicat al renaixement català. El més proper que hi ha són les jornades festives del Renaixement a la ciutat de Tortosa" ha explicat l'alcalde, Xavi Paz. La rapidesa amb què el govern local treballa



Foto: Aj. Molins de Rei

en aquest projecte es deu a dues raons molt clares. En primer lloc, els fons FEDER – que cofinancen el projecte – obliguen, escrupolosament a complir amb els terminis previstos. Un 70% del projecte ha d'estar executat al novembre del 2022. "No estem en condicions de perdre ni una setmana", ha declarat Paz. I en segon lloc, el Mu-

seu Nacional d'Art de Catalunya és col·laborador i està absolutament implicat en aquest projecte, i per tant és primordial complir amb els compromisos aconseguits.

## Centre d'art

La recuperació de l'edifici i la creació del Centre d'art i cultura del Renaixement permetrà ubicar-hi obres

artístiques i generar pensament en l'entorn del Renaixement i, alhora, ha de permetre la vista del públic a la part arqueològica original d'aquest edifici. El pressupost per a aquesta reforma arquitectònica és de 3.007.992,49€, un termini d'execució de 14 mesos i un àmbit d'actuació de 1.228,59 m<sup>2</sup>. Per a aquest pressupost, l'Ajuntament compta amb una línia de subvenció de prop d'un milió d'euros del fons FEDER. Tot i això, l'Ajuntament treballa per obtenir altres línies de finançament amb altres administracions. El projecte arquitectònic ha estat redactat per un equip tècnic de l'àrea metropolitana, amb l'arquitecta Marina Salvador al capdavant, i recull tot una tasca d'estudis previs que s'han estat analitzant.

# Gavà enceta noves excavacions a les mines prehistòriques

Es van donar inici a una nova campanya d'excavacions arqueològiques a les Mines prehistòriques de Gavà, concretament al sector de Les Ferreres. Els treballs, encapçalats per l'arqueòleg Ferran Borrell, duraran unes tres setmanes, i es desenvolupen en el marc del projecte de recerca "Mines, miners i variscita. Intervencions arqueològiques al sector Ferreres de les Mines Prehistòriques de Gavà", promogut pel Departament de Cultura de la Generalitat de Catalunya @patrimoni.gencat.cat i desenvolupat pel Consejo Superior de Investigaciones Científicas (CSIC) @CSIC amb la col·laboració del Museu de Gavà. En aquest sector varen aparèixer ara fa vint anys les mines 84, 85 i 90, on es varen trobar alguns enterraments acompanyats de valuosíssims aixovars dels

arqueòlegs. Ara es vol comprovar si existeixen més boques de mina a la parcel·la contigua. Considerat un dels conjunts patrimonials més importants i singulars del nostre país, l'explotació s'inicià fa una 6.000 anys, en el neolític, i durà un mil·lenni. Es tracta de les mines en galeria més antigues d'Europa i les úniques dedicades a l'extracció de variscita, mineral amb el qual s'elaboraven ornaments que eren intercanviats en complexes xarxes que abastaven la Mediterrània occidental.



## Se suspèn la representació del 59è Pessebre Vivent de Corbera

Els organitzadors del Pessebre Vivent de Corbera de Llobregat hvan decidir suspendre la 59a edició de l'espectacle, inicialment prevista a partir de finals de novembre fins a mitjans de gener. L'Associació Pessebre Vivent Amics de Corbera va assegurar que l'esdeveniment era inviable en el marc de pandèmia actual de la COVID-19. L'espectacle, que s'ha celebrat ininterrompudament cada hivern des de 1962, es representa en un espai de més de 14.000 m<sup>2</sup> de la Penya del Corb, amb més de 250 voluntaris. Els últims anys ha reunit prop de 30.000 espectadors.

## Sant Boi de Llobregat crea la Ruta Literària Maria-Mercè Marçal

La Ruta Literària Maria-Mercè Marçal ja és una realitat a Sant Boi de Llobregat. Un recorregut a l'espai públic mostra la vinculació de l'escriptora amb la ciutat i dona a conèixer aspectes destacats de la vida i obra d'aquesta gran poeta, novel·lista, editora, professora i traductora. La ruta es concreta en quatre punts d'interès: l'Institut Joaquim Rubió i Ors, l'edifici on va viure al barri de Marianao, l'Escola Bressol La Mercè i els jardins de Maria-Mercè Marçal, que porten el seu nom per retre-li homenatge.

## La lectura està molt més a prop dels petits municipis

La Diputació ha aprovat un programa de suport a l'adquisició de llibres en català destinat a petits municipis perquè aquests puguin adquirir fons a les seves llibreries de proximitat i distribuir-los entre altres equipaments municipals, més enllà de les biblioteques. Aquest fons està dirigit a finançar l'adquisició de llibres en català per posar-los a l'abast de la ciutadania a través de diferents equipaments municipals: escoles, casals d'avis, centres de joves, etc, i així afavorir la reactivació econòmica dels comerços especialitzats locals, bàsicament, les llibreries.

## TECNOLOGIA

# Acabar amb la bretxa digital

ERC reclama a la Diputació una solució a la deficient connectivitat a internet

El portaveu del grup d'ERC, Dionís Guiteras, ha explicat que el document es registra amb l'objectiu "que sigui estudiat i debatut per poder aportar solucions a un problema que actualment ha esdevingut una causa més de desigualtat i desequilibri territorial". Guiteras, ha explicat que arran de diferents estudis es constata la nul·la o poc eficient connectivitat a internet de molts indrets de la demarcació de Barcelona, ja siguin nuclis disseminats o zones rurals. En els mateixos termes s'ha expressat Josep-Ramon Mut, president del grup i diputat representant del Baix Llobregat, que assegura que "la



Foto: Arxiu

manca d'aquesta connectivitat dificulta poder accedir a internet, poder treballar, comprar, comunicar-se i ac-

cedir a tràmits relacionats amb l'administració i considerem que és obligació de l'administració garantir

aquest dret a tota la població, evitar desigualtats i generar un equilibri real a tot el territori". La primera proposta d'ERC posa sobre la taula la necessitat de fer un estudi de la cobertura real de telefonia mòbil a la demarcació. Aquest estudi es faria a petició dels ajuntaments amb zones considerades fosques per la seva deficient o inexistent cobertura i aniria destinat a obrir una línia d'ajuts cercant un finançament mixt públic i privat per aconseguir que les operadores garanteixin la cobertura en aquestes zones. El cost aproximat es xifra en 15M€ dels quals la Diputació en podria cobrir una tercera part, és a dir, 5M€.

## Begues i la Maduresa Digital

L'Ajuntament de Begues és un dels municipis del Baix Llobregat d'entre 5.000 i 20.000 habitants amb un Índex de Maduresa Digital més alt, segons dades del Consorci Administració Oberta de Catalunya (OAC). Així, el consistori té un Índex de 65 sobre 100, una xifra sensiblement més alta que la mitjana comarcal (62) i molt per sobre de la mitjana catalana (51).

## Nou impuls a la llum LED

L'Ajuntament de Castelldefels va iniciar un procés amb què incrementarà de forma important el nombre de lluminàries (1.200) amb tecnologia LED, més eficients energèticament i més respectuoses amb el medi ambient que les de vapor de sodi.

## Més feina a Giesecke+Devrient

L'empresa Giesecke+Devrient (G+D), especialitzada en seguretat en l'àmbit digital, ha creat 60 llocs de treball al centre d'R+D que té al Prat de Llobregat. D'aquesta manera, la multinacional alemanya consolida aquest centre que dona cobertura a tot Europa i que se centra en el desenvolupament de projectes basats en tecnologia 5G per a sectors com la telefonia mòbil o l'automoció.



## ESPORTS

## De los Santos, nou president del Projecte Softbol Gavanenc

Foto: FCBS

El Projecte Softbol Gavanenc té nou president. Es tracta de Daniel de los Santos. A l'acte de presa del càrrec van ser presents Luis Guitart, regidor d'Esports de Gavà, Eric Plaza, tinent d'alcalde, Sophie Regnard, presidenta del CBS Gavà i Jordi Vallès, president de l'FCBS. Enguany, l'equip femení no participa en la màxima categoria del softbol espanyol. Un dels seus reptes esportius més ambiciosos és el de consolidar l'entitat i incrementar la massa social amb nous integrants. Cal recordar que el club té la seva instal·lació per a la pràctica d'aquesta modalitat esportiva a Can Torelló.



## L'Atlètic Sant Just participa en un torneig solidari a Kenya

Foto: ATJ

L'Atlètic Sant Just va participar en el torneig que ha tingut lloc en dues seus del país africà de Kenya, Awasi i Olima. El torneig promogut per la MurayKeeper Foundation Kenya va aplegar a dos-cents participants de fins a 13 anys. L'Atlètic Sant Just ha estat un dels patrocinadors del torneig, fent efectiu el pagament de la inscripció d'un equip. Segons el president de l'Atlètic Sant Just, Pep Palacios, "som un club que des de la nostra fundació hem estat sensibles amb els infants més desfavorits d'arreu del món: Birmània, Mali, Angola i ara a Kènia, entre d'altres."



## Cervelló renova el conveni de col·laboració amb l'FCF

Foto: FCF

La Federació Catalana de Futbol i l'Ajuntament de Cervelló van renovar el conveni de col·laboració per disposar del Pavelló Poliesportiu de Cervelló com a centre de tecnificació de la Lliga Catalana de Futbol Sala, ampliant-lo fins a la temporada 2022-2023. A la instal·lació esportiva es realitzen sessions d'entrenament de les Seleccions Catalanes, entrenaments de les Seleccions Comarcals, Jornades de Tecnificació de futbol sala, proves físiques d'Àrbitres de futbol sala i la Jornada de Trobades de Promeses de futbol sala, així com altres activitats organitzades per l'LCFS.



SANT BOI DE LLOBREGAT

## Pau Capell assoleix un nou rècord de pujar i baixar el Teide

L'atleta va completar la ruta 040 amb un temps de 6h13'25" millorant en 5 minuts i 27 segons l'anterior registre

Foto: PC

Pau Capell, de 29 anys, va aconseguir una nova fita esportiva després de batre el rècord de la ruta 040 del Teide, consistent en pujar i baixar el pic del Teide. L'ultraatleta de Sant Boi de Llobregat ha completat els 56 quilòmetres del recorregut en 6h13'25", superant el registre que tenia el canari David Lutzardo, des del passat 4 de juliol, amb un registre de 6h18'52". Capell ha superat la marca en 5 minuts i 27 segons. La Ruta 040 de Tenerife té el major desnivell d'Espanya. Se surt de la platja del So-



corro i després de passar per camins rurals, s'arriba a peu del Teide de 3.718 metres d'altura, el pic més alt d'Espanya. La previsió de

Capell era pujar en unes 4 hores i baixar en poc més de dues. L'atleta baixllobregatí va arribar al cim del Teide en 4h6'27", cosa que feia

presagiar que el rècord de la prova estava perfectament al seu abast, com així ha estat. Li han sobrat gairebé 5 minuts i mig.

## Fitness

Nàtalia Galindo es va proclamar campiona d'Espanya després de guanyar la medalla d'or de la categoria Bikini Fitness fins a 169 centímetres sènior al Campionat d'Espanya organitzat per la Federació Espanyola de Fisicoculturisme i Fitness. El proper repte esportiu de la santboiana serà els Campionats del Món IFBB.

EL PRAT DE LLOBREGAT

## Mor l'exmarxador pratenc Jordi Llopart a l'edat de 68 anys

Va ser el primer atleta que va aconseguir una medalla olímpica

Jordi Llopart va morir el dimecres 11 de novembre a l'edat de 68 anys, segons va informar la seva família. L'atleta es trobava des d'un dia abans "en coma profund i pendent del servei de trasplantaments", segons va confirmar el seu nebot Moisès, fins que un dia després a la tarda es va conèixer la mort de l'exmarxador. Ramón Cid, exdirector tècnic de la Reial Federació Espanyola d'Atletisme, va manifestar que "va ser el pioner i gran entre els grans". Llopart

va ser impulsor de la marxa espanyola juntament amb Josep Marín. D'altra banda, el president de la RFEA, Raúl Chapado, va comentar sobre la mort de Llopart que és una "dolorosa i terrible notícia."

## Or a Moscou

A la cita olímpica de Moscou'80 va aconseguir l'argent en els 50 quilòmetres marxa. Era la primera vegada que un atleta espanyol pujava al podi en uns Jocs Olímpics. A Los Angeles'84 va ser setè,



Foto: As

i a Seül'88, tretzè. També va participar en tres Mundials, sempre en els 50 kms. marxa. Va ser en els de Helsinki'83, Roma'87 i Tokio'91. A més, va participar en quatre Campionats d'Europa, entre 1978

i 1990, i va aconseguir l'or el 2 de setembre de 1978 a Praga -primera medalla d'or d'un atleta espanyol-, el sisè lloc en Atenes'82 i el novè en els de Stuttgart'86. I va disputar tretze Copes del Món.

Amplia aquesta informació a: [www.lapremadelbaix.es](http://www.lapremadelbaix.es)

Propera edició: **14**  
Desembre

ANUNCIA'T EN AQUEST DIARI  
des de 80€/mes  
Telèfon: 615 87 33 44

LA PREMSA DELBAIX  
D.L.B - B-24636-2009

LA PREMSA DELBAIX no es fa responsable de la veracitat de la publicitat ni dels articles aliens a aquesta redacció. Es prohibeix la publicació, còpia o difusió de qualsevol tipus d'imatge, logotip, disseny, fotografia o continguts d'aquesta publicació sense el previ consentiment de l'editor, així com dels respectius propietaris intel·lectuals dels mateixos. L'empresa es reserva el dret de tramitar accions legals si es fa un ús il·legal.

Edita: MediaBaix, S.C.P  
Publicitat i Atenció al client:  
Tel. 615 87 33 44  
mail@lapremadelbaix.es

Redacció: Marçal Fontanals  
mfontanals@lapremadelbaix.es  
Mariano Martínez  
mariano@lapremadelbaix.es

Col·laboradors:  
Astrid Roda de Sola, Josep Padilla,  
Jose Antonio Martí

Fotografia:  
arxiu i cesions

Generalitat de Catalunya  
Departament de la Presidència

Tiratge auditat per: **pyd**  
www.ojd.es

## Repartim en les següents poblacions:

CORNELLÀ DE LLOBREGAT  
ESPLUGUES DE LLOBREGAT  
SANT JOAN DESPÍ  
SANT FELIU DE LLOBREGAT  
SANT JUST DESVERN  
MOLINS DE REI  
SANT VICENÇ DELS HORTS  
CERVELLÓ  
LA PALMA DE CERVELLÓ  
CORBERA DE LLOBREGAT  
VALLIRANA  
PALLEJÀ  
SANTA COLOMA DE CERVELLÓ  
SANT CLIMENT DE LLOBREGAT  
SANT BOI DE LLOBREGAT  
TORRELLES  
VILADECANS  
GAVÀ  
CASTELLDEFELS  
EL PRAT DE LLOBREGAT

## Clases de inglés para todos los niveles y todas las edades

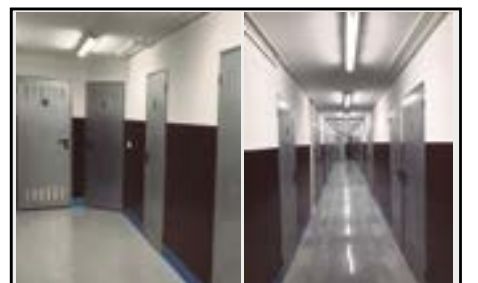


Preparación exámenes oficiales:  
PET, FIRST, ADVANCED...  
Informática básica y avanzada  
Refuerzo escolar Primaria,  
ESO y Bachillerato

Reserva ahora tu plaza  
y aprovecha nuestras múltiples ofertas

INFÓRMATE SIN COMPROMISO:  
**933 767 167**

C/ Bonestar, 32 (junto plaza Catalunya)  
[www.masterclasse.es](http://www.masterclasse.es)



## Se alquilan trasteros a partir de 40€/mes.

En la zona centro de Cornellà  
y en la zona detrás del Hospital  
Moisés Broggi de Sant Joan Despí.

Interesados:  
**692 269 272 - 605 865 658**



ESPLUGUES/MLADECANS

# Sergi Garrote, tres medalles d'or al Nacional de paraciclisme

L'espluguí Ignasi Àvila assoleix dos primers llocs en tàndem

La selecció catalana de paraciclisme desplaçada a Cartagena per la disputa dels Campionats d'Espanya va tornar de terres murcianes amb un total de set medalles. Cal destacar la participació i els excel·lents resultats del viladecanenc Sergi Garrote i de l'espluguí Ignasi Àvila. Garrote va aconseguir la medalla d'or a la prova de team relay - fent equip amb Israel Rider i Isaac Mateos-, a més de la prova en ruta i la de contrarellotge en la categoria MH2. "Estic molt con-



Foto: S.G.

tent per acabar amb tres ors una temporada atípica i difícil. És un èxit, i també estic molt satisfet amb els temps, tot i el context de la tem-

porada", explica Garrote. D'altra banda, l'espluguí Ignasi Àvila, que feia tàndem amb Joan Font, va ser or en la prova en ruta i també va

finalitzar en primera posició en contrarellotge.

## Softbol

Punt final a la Lliga Nacional de Divisió d'Honor de softbol. El CB Viladecans no va poder conquerir el títol i es va haver de conformar amb el subcampionat després de perdre al playoff final davant el CBS Rivas per 2-0 (7-0 i 7-2). L'equip madrileny va confirmar els pronòstics i va aconseguir el títol per segon any consecutiu davant un rival que es va esforçar, però no va ser suficient.

## Reconeixement al CEBLLOB com a Millor Consell Esportiu

Foto: CEBLLOB



El Consell Esportiu del Baix Llobregat (CEBLOB) va rebre el premi a Millor Consell Esportiu de Catalunya durant l'entrega dels Premis del Pla Català de l'Esport a l'Escola (PCEE), organitzada per l'Agrupació d'Associacions Esportives Escolars de Catalunya i la Secretaria General de l'Esport i de l'Activitat Física. Salvador Valls, president del CEBLOB, va posar en valor "l'equip humà que tant a les oficines del Consell com arreu del Baix Llobregat es deixa la pell perquè els projectes prosperin."

## Núria Marquès obté cinc medalles d'argent a Berlín

Berlín (Alemanya) va acollir les Sèries Mundials de natació paralímpica. La nedadora del CN Sant Feliu, Núria Marquès, afrontava la competició amb ganes de recuperar el ritme i sense grans expectatives en el registre final que pogués assolir. Tanmateix, va aconseguir un total de cinc medalles d'argent (100 i 50 papallona i 200 esquena, 50 esquena i 100 esquena -va aconseguir la mínima 'B'-). "És una competició de rodatge amb l'objectiu dels Jocs Paralímpics de Tòquio", va explicar.

## Hèctor Robas, nou responsable dels àrbitres al Baix Llobregat

Hèctor Robas Bondia es converteix en el nou responsable del CTA a la delegació del Baix Llobregat, substituint Sergio Santos, qui passa a formar part de la Comissió Executiva del CTA. Es tracta d'un relleu que ha estat aprovat en la darrera reunió de la Junta Directiva de l'FCF. En la seva presentació, ha estat acompanyat de la directiva de l'FCF i delegada al Baix Llobregat, Paquita Linares.

## Participació de la Santboiana a la Selecció Espanyola

Afa Taulí i Nacho Contardi, jugadors de la UE Santboiana, van ser convocats i van jugar amb la Selecció Espanyola de rugbi en un doble amistós que va enfrontar el conjunt nacional al d'Uruguai a Montevideo. En el primer partit, els espanyols van vèncer per 20 a 32 als sud-americans, mentre que en el segon enfrontament van perdre per un resultat de 19-10.

GAVA

# El GavaFreestyle, campió de la Lliga Nacional Femenina

Beth Grañen va ser inclosa a l'equip All Star del campionat

L'equip femení del GavaFreestyle, conegut com a club GFS, integrat per les patinadores Nadia Vivar, Noelia Etcheito, Beth Grañen, Lydia Latre i Judith Peñas, va proclamar-se campió de la Primera Divisió de la Lliga Nacional femenina espanyola d'Inline Freestyle el cap de setmana del 10 i 11 d'octubre. Les proves que van disputar-se, repartides entre el dissabte i el diumenge, van ser les de Classic, Battle, Jump, Speed Slalom, i Slides. En aquesta última, l'equip del Baix Llobregat va ser guardonat com el millor equip, després d'obtenir el



Foto: FECAPA

primer, el segon i el quart lloc a la prova. A més, la patinadora Beth Grañen, a més, va ser inclosa a l'equip d'All Star que l'organització va elaborar

en finalitzar el campionat. Tradicionalment aquest campionat es disputa en dues fases, que per aquest any estaven programades la primera al març i la se-

gona al mes de maig, però a causa de la declaració de l'Estat d'Alarma es van ajornar i, finalment es va celebrar les dues fases en un mateix cap de setmana.

**GYM BOXING**

**BOXA**  
**MMA - K1**  
**BOXA INFANTIL**

**DIETES PERSONALITZADES**  
**KICK BOXING**  
**SALA MUSCULACIÓ**  
**ENTRENO FUNCIONAL**  
**MUAY THAI**

**VEN A PROBAR 1a CLASE GRATIS**

Tarifa ESPECIAL jubilado **22€** ENTRENADOR PERSONAL

C/Dr. Martí i Julià, 43 · Cornellà · 930 245 112

**LPDB LA PREMSA DEL BAIX**  
El diari gratuït del Baix Llobregat

---

**25.000** exemplars reals

**20** Poblacions + **800** establiments repartits

---

**Anuncia't aquí. 615 873 344**



**NOVEDAD**

**Culligan®**



**AVENEW**

**TU CIUDAD ES TU CASA**

El descalcificador de agua compacto, ideal incluso para los espacios... más pequeños.

**ALTAS PRESTACIONES, EN POCO ESPACIO**



TRANQUILIDAD



CONFORT Y BIENESTAR



SERVICIO DE ASISTENCIA COMPLETO Y EFICIENTE



AHORRO

**SI TE GUSTA... ¡CUÉNTALO!**



Si presentamos a un amigo o familiar tuyo, nuestro nuevo descalcificador AVENEW. Te obsequiamos con una botella *Culligan*.



**LLAMA GRATIS AL 900 92 82 82**

 **664 003 160**



El **agua** buena es de **casa** 

[www.culligan.es](http://www.culligan.es)