



# LA PREMSA DEL BAIX

n# 92

SETEMBRE 2017

El diari gratuït del Baix Llobregat

membre de l'associació  
**amic** mitjans d'informació i comunicació  
Tiratge auditat per: **ojb**  
**PGD**

Propera edició: **16 Octubre**

**ANUNCIA'T EN AQUEST DIARI**

Telèfon:  
**615 87 33 44**

mail@lapremssadelbaix.es

**gestióveinal**

Rambla Josep Maria Jujol, 51  
Sant Joan Despí

Llámanos. **93 461 90 01**

Administración Profesional de Comunidades

**Servicio de Urgencias**  
a nuestras comunidades  
**24 horas - 365 días/año**



www.gestioveinal.es



SEGUEIX CADA DIA LES NOTÍCIES DE LA TEVA COMARCA EN: [www.lapremssadelbaix.es](http://www.lapremssadelbaix.es)

## SOCIETAT Pàgina 8



Comença el nou Curs Escolar 2017-2018 al Baix Llobregat amb més alumnes i docents

## SOCIETAT Pàgina 2



Reforç del transport públic a l'àrea metropolitana en dies de contaminació

## ESPORTS Pàgina 14



Acte simbòlic de col·locació de la primera pedra del futur Estadi Johan Cruyff

# Comarca dividida



Foto: Arxiu

Dels trenta municipis que formen el Baix Llobregat, un total de disset s'han posicionat al costat del Sí, mentre que la resta ha manifestat que NO col·laboraran amb la cessió d'espais públics o encara no han definit de forma clara la seva postura per l'1-O

Pàgina 9



# #BARREJANT17

TROBADA DE LA SOLIDARITAT DE SANT BOI DE LLOBREGAT  
PER LA LLIBERTAT!

**29/30 SETEMBRE**  
**1 OCTUBRE**

CAN MASSALLERA  
L'OLIVERA  
PLAÇA TERESA VALLS I DIVÍ



## SOCIETAT

# Es reforçarà el transport públic a l'àrea metropolitana en dies de contaminació

A partir de l'1 de desembre, durant aquests episodis, les administracions activaran les restriccions de trànsit per als vehicles més contaminants amb l'objectiu de preservar la salut dels ciutadans

El conseller de Territori i Sostenibilitat, Josep Rull; la directora del Servei Català de Trànsit (SCT), Eugenia Doménech; la regidora de Mobilitat de l'Ajuntament de Barcelona, Mercedes Vidal, i el vicepresident de Mobilitat i Transport de l'Àrea Metropolitana de Barcelona (AMB), Antoni Poveda, van presentar el pla de reforç del transport públic que activarà cada administració quan la Generalitat declari un episodi ambiental de contaminació i es restringeixi la circulació de vehicles a l'entorn de Barcelona. El transport públic oferirà la màxima capacitat operativa: s'augmentarà l'oferta de Metro, bus, tramvia, Ferrocarrils i Rodalies, però especialment

a les hores punta, mentre duri l'episodi. També s'activarà la T-aire, la targeta per als dies d'episodi. A partir del 2 d'octubre, es podrà adquirir la T-verda, que permetrà viatges il·limitats i gratuïts durant tres anys als ciutadans que desballestin un vehicle contaminant i no se'n comprin cap.

## Intervencions

El conseller Rull va explicar que l'objectiu d'aquestes mesures és "treure 130.000 vehicles privats que es mouen diàriament a Barcelona, un 10% dels que circulen habitualment, i captar entre 175.000 i 350.000 nous viatges en transport públic". D'altra banda, Mercedes Vidal va assegurar que



Foto: Generalitat

en matèria de contaminació els municipis estan "fent els deures. Ens estem apropant a aquesta realitat donant resposta coordinada amb la resta d'administracions per, en els dies d'episodi, tenir una alternativa viable i possible a l'ús del transport privat, però sobretot estem treballant per una disminució permanent del

vehicle privat a les nostres ciutats que permeti activar els protocols el mínim possible". Vidal va apostar per una mobilitat diferent, que possibiliti millorar la qualitat de vida i la salut dels ciutadans. El vicepresident de Mobilitat i Transport, Antoni Poveda, va destacar que l'objectiu final de l'AMB "és propiciar un veritable

canvi d'hàbits en la ciutadania". "Entre tots hem de reduir la contaminació, que afecta directament a la salut de les persones. Hem d'apostar més pels desplaçaments en bici i a peu i, sobretot, en transport públic", va afegir, destacant la T-Verda Metropolitana, com a una de les principals novetats estructurals.

## Restriccions

La cimera de la qualitat de l'aire celebrada a Barcelona es va acordar que a partir de l'1 de desembre es restringirà el trànsit a furgonetes matriculades abans de l'1 d'octubre de 1994 i turismes d'abans de l'1 de setembre de 1997, a les carreteres competència de la Generalitat en situacions d'episodi ambiental a 40 municipis metropolitans. Aquestes restriccions provisionals seran permanents de cara a l'1 de gener de 2019. A partir de l'1 de desembre de 2017 s'activarà, d'acord amb els ajuntaments, les restriccions de trànsit de la zona de baixes emissions de l'àmbit de les rondes de Barcelona, on no podran circular els turismes que no disposin d'etiqueta ambiental de la DGT. Les excepcions permanents són els vehicles d'emergència (polícia, bombers, ambulàncies), els vehicles de Persones amb Mobilitat Reduïda (VPMR) i els serveis bàsics (mèdics i funeraris). Igualment, hi ha excepcions transitòries per a les motos, camions, autocars i autobusos i furgonetes.

## Castelldefels tindrà el seu tercer CAP per a l'any 2020

La parcel·la, de titularitat municipal, té una superfície de 2.357m<sup>2</sup> i ha estat cedida a la Generalitat

Castelldefels comptarà amb el tercer Centre d'Atenció Primària (CAP) l'any 2020. Així ho va anunciar el conseller de Salut de la Generalitat, Antoni Comín, en la visita que va

fer el passat 2 d'agost amb l'alcalde de Castelldefels, Maria Miranda, als terrenys on s'ubicarà aquest nou equipament. La parcel·la, de 2.357 m<sup>2</sup> de superfície i de titularitat municipal, està

situada a l'Avinguda Lluís Companys cantonada amb c/ Dr. Trueta i serà cedida per l'Ajuntament a la Generalitat perquè allà s'hi pugui construir el tercer CAP. El conseller Comín va anun-

ciar que el departament que dirigeix ha iniciat el procés administratiu de divisió de la ciutat en tres Àrees Bàsiques de Salut (actualment està dividida en dues), pas previ necessari per a la realització del projecte del nou Centre d'Atenció Primària. En aquest sentit, Comín va afirmar que "Castelldefels reuneix els requisits necessaris per a dividir-lo en tres àrees bàsiques de salut". Pel que fa a l'equipament, el conseller



Foto: Aj. Castelldefels

va reconèixer que "respon a una llarga reivindicació de la ciutat" i va expressar que la voluntat del departament és tenir "el projecte executiu re-

dactat l'any 2018, començar les obres l'any 2019 i que els ciutadans podran visitar el seu metge en aquest centre de cara a l'any 2020.

## Govern i ajuntaments demanen que acceleri les obres de la B-40

El conseller de Territori i Sostenibilitat, Josep Rull, i els alcaldes i alcaldesses de Terrassa, Viladecavalls, Abrera, i d'Olesa es van reunir a la seu del Departament per fer front comú i reclamar a Foment que acceleri les obres per finalitzar l'últim tram de la B-40 (Quart Cinturó), ja que completar aquesta infraestructura és un factor estratègic per a les comunicacions en aquest àmbit territorial.

## Viladecans aprova la nova ordenança de serveis funeraris

El grup d'ERC-AM a l'Ajuntament va votar a favor de la nova ordenança de serveis funeraris al Ple. S'augmenten els mecanismes d'informació i protecció dels veïns a través d'una guia de les persones usuàries, s'exigeix a les empreses operadores un paquet d'enterrament bàsic i s'eliminen les limitacions que impediën fins ara l'entrada d'altres empreses del sector.

## Sant Vicenç celebra la cinquena Quinzena de la Solidaritat

Sant Vicenç dels Horts ja té en marxa la V Quinzena de la Solidaritat, que tindrà lloc fins al 2 d'octubre. Una de les activitats principals i més consolidades del programa és el cicle de cinema solidari, que atreu públic d'arreu del Baix Llobregat. Un espai en el qual diverses pel·lícules serviran per reflexionar sobre diversos temes d'actualitat, al voltant de la defensa dels drets humans.



## NUEVA COLECCIÓN OTOÑO INVIERNO 2017/18 Boutique Bely

Yerse NAF NAF PARIS NKN NEKANE

### Síguenos en Instagram y Facebook

Looks diarios, novedades y promociones para estar siempre a la última en moda

Te esperamos.

M<sup>a</sup>Carmen Tenorio Gómez y Carla Torrico Avilés

C/Vista alegre, 19 - Cornellà de Llobregat - 93 375 41 53 - FRENTE MERCADO MARSANS

www.boutiquebely.com



# abitare

Viladecans



Avda. Can Batllori, 24 · Tel. 93 658 44 51 · abitareviladecans@hotmail.com

[www.mueblesabitareviladecans.com](http://www.mueblesabitareviladecans.com)

## SOM ESPECIALISTES EN ARMARIS A MIDA

# ¡Visítanos!



**Ens adaptem a tots els espais creant ambients decoratius únics, aprofitant al màxim totes les opcions d'espai.**

**¡Aprovéchate YA!**  
**10%DESCUENTO**  
mencionando este anuncio  
oferta válida hasta fin de año



**Preus immillorables en mobiliari, auxiliar i descans.**



## LA VUELTA AL COLE... PERO ESTA VEZ PUEDE SER DIFERENTE

Como cada año después del verano se produce la "vuelta al cole", ese momento en el que todo vuela a la normalidad, en el cual las familias volvemos a las rutinas y donde todos nos sentimos tan cómodos... pero cuidado con las rutinas ya que muchas veces nos hacen volver a hábitos que no nos permiten evolucionar.

El mes de septiembre representa el inicio de un año nuevo, por lo que muchas personas suelen proponerse nuevos retos, deseos, etc. Durante este tiempo seguro que han pensado en mejorar alguna cosa, cambiar otras... pero al final, ¿qué es lo que pasará?

La primera pregunta que hay que responder es si le preocupa la educación de sus hijos, seguramente que su respuesta es sí. Seguro que habrá oído hablar de las "inteligencias múltiples", de los "talentos variados"... Todas estas corrientes nos llevan a sistemas educativos con un planteamiento integral que consiga que cada persona debería desarrollar aquello en lo que es bueno y para de esta forma ser feliz haciéndolo y disfrutándolo.

Pero, ¿cual es el rol de los padres? ¿qué pueden hacer como padres para que sus hijos disfruten aprendiendo? Los seres humanos somos organismos vivos con una gran curiosidad por aprender. Desde que nacen los niños tienen una sed de aprendizaje inagotable. Mantenerla viva es la clave para que los niños se desarrollen y sean felices. Todos nacemos con unas capacidades naturales

que tenemos que descubrir y desarrollar, la mayor tarea de un padre debe ser ayudar a sus hijos a encontrarla, sin juzgarlo y dejándole hacer aquello en lo que es feliz, apoyándolo y motivándolo a ir siempre más allá.

Como padres tenemos que ayudarles a entender el mundo que les rodea y descubrir sus talentos naturales para que puedan desarrollarse como individuos y sean personas que se sienten felices y contribuyen a hacer un mundo mejor.

Pero, ¿por dónde empezar? No hay que hacer grandes cosas, simplemente debemos intentar disponer de tiempo de "calidad" con los niños, en el que sólo tenemos que escucharles y preguntarles, sin juzgar o sin decir lo que deben de hacer por un instante. Aún que parezca fácil, en realidad se trata de una tarea compleja para los padres. De esta forma, podrán ver y saber aquello que les motiva a sus hijos, aquello en lo que son especiales, donde disfrutan, etc. En consecuencia, verán que si potencian aquello en lo que es especial se producirá una mejora en todos los ámbitos.



Dra. Astrid Roda de Sola  
ARS centre psicològic



Depressió  
Fòbies  
Ansietat  
Estrés  
Inseguretat i autoestima  
Fracàs escolar  
Adolescència  
Problemes de Parella  
Dol

Previsió, 1  
08970 Sant Joan Despí  
www.psicooars.com

nens • adolescents • adults  
93 477 34 48 - 630 61 61 24

## SOCIETAT

# Es modernitzarà el polígon industrial Centre de Viladecans

Ea va acordar en el Ple l'aprovació provisional de la modificació del PGM del pla

El Ple Municipal de Viladecans va aprovar provisionalment, a finals de juliol, la modificació puntual del Pla General Metropolità (PGM) del pla urbanístic consensuat de reforma del polígon industrial Centre, amb els vots a favor del PSC, C's, ICV, PP, GV-CAP i el regidor no adscrit Josep Suno Navarro; els vots en contra de VSP i la regidora no adscrita Montse Herena, i l'abstenció d'ERC. El Pla, ja aprovat inicialment pel Ple el 23 de febrer d'aquest any, ha estat elaborat per una comissió formada per l'Ajuntament i representants empresarials, socials, veïnals i polítics.



Foto: Aj. Viladecans

### Ratificació

A l'acord aprovat es ratifica el contingut de l'informe de les al·legacions emès el 14 de juliol, aportat per l'administració actuant, SPM Viladecans Mediterrània, SL, en relació als escrits d'al·legacions presentats en el tràmit d'informació pública de l'aprovació inicial de la modificació puntual del PGM. Entre les modificacions introduïdes, s'hi ha incorporat com annex la identificació dels propietaris i titulars d'altres drets reals sobre les finques incloses en l'àmbit, als efectes requerits per la legislació vigent,

i s'hi ha corregit les errades materials detectades en l'estructura de la propietat. També s'hi incorpora el detall de l'estat actual del conjunt urbà de l'avinguda de la Generalitat, entre els números 25 i 61, i es modifica el règim d'ús per reconèixer l'ús de l'habitatge preexistent a les plantes baixes i d'aparcament en la façana posterior. A més, es mantindrà el caràcter industrial del sector, permetent usos complementaris com els d'exposició i de venda directa a la vegada que es permetrà a diferents empreses compartir un mateix espai.



Foto: Arxiu

## Retiren 49 plaques franquistes d'habitatge a Cornellà de Llobregat

L'actuació realitzada per l'Ajuntament es va poder fer amb el consentiment de les respectives comunitats de veïns

L'Ajuntament de Cornellà va retirar 49 plaques del Ministeri de l'Habitatge franquista que hi havia en edificis de la ciutat i que contenien el símbol del jou i les fletxes que identificava al "Instituto Nacional de la Vivienda Española", organisme pertanyent a la dictadura franquista. La retirada es va dur a terme en compliment de

l'establert a la Llei 52/2007 de 26 de desembre, de la Memòria Històrica, que ha estat complementada a nivell autonòmic per la Llei 13/2007 de 31 d'octubre del Memorial Democràtic, i de la iniciativa aprovada pel Ple Municipal de 26 de novembre de 2015, a proposta de l'Associació de la Memòria Històrica i Democràtica del Baix Llobregat,

que promou la supressió a l'espai públic de símbols que facin referència a la Dictadura Franquista. Un període de la nostra història en el qual els valors democràtics i el respecte a la igualtat i la llibertat van ser totalment anul·lats de la vida pública.

### Col·laboració

Atenent les lleis que intenten retornar el respecte a aquells

que van patir la repressió i la violència del franquisme, l'Ajuntament, mitjançant el Servei de Mediació Ciutadana, va iniciar un procés per dirigir-se, tant personalment com mitjançant carta, a les 49 comunitats de veïns, per demanar la seva col·laboració i permetre la retirada de la placa de la seva façana, sense que això suposés cap cost per a la comunitat.

## Varema al parc de la Font Santa

Uns 150 infants que van participar en els casals dels espais CE El Nus i El Tricicle de Sant Joan Despí van fer la varema a l'espai de vinyes del parc de la Font Santa. Amb la recollida del raïm, els petits i petites tanquen el cicle de cultiu d'aquestes vinyes que s'han convertit en un espai educatiu, ja que durant el curs els escolars s'encarreguen (amb diferents activitats) de cuidar-lo i mantenir-lo.

## S'enceta el concurs Talla Ja!

El Consell Comarcal, mitjançant el Servei Comarcal de Joventut i el Consell de les Dones comarcal, ha encetat el concurs Talla Ja! per seleccionar un nou producte que doni suport i visibilitat a la campanya. Es premiarà l'obra que representi el rebuig social a la violència masclista i que recolzi la prevenció davant conductes en els tres àmbits que afecten més a la gent jove: de parella, familiar i comunitari.

## HERMANOS MORENO DÍAZ Reformas y Construcciones desde 1999



+info. Ver web: [www.reformasmoreno.es](http://www.reformasmoreno.es)

### OFERTA BAÑO COMPLETO

TOTAL 3.500€

Baño completo 3.500€  
Azulejos y pavimento  
Techo e iluminación  
Mueble 70, wc y grifería  
Plato de ducha y mampara de 100  
Mano obra, materiales e instalac.

Instalación Luz nueva 2.900€

### OFERTA COCINA COMPLETA

TOTAL 6.500€

Cocina completa 6.500€  
Azulejos y pavimento  
Techo e iluminación  
4m/l mobiliario y granito nacional  
Electrodomésticos  
Mano obra, materiales e instalac.

Pintar piso en blanco 65m2 aprox. 950€

Albañilería • Fontanería • Carpintería • Electricidad • más...

C/Teide, 10 - L'HOSPITALET • [ryjmoreno99@gmail.com](mailto:ryjmoreno99@gmail.com)

Fijo. 93 449 56 51  
607 522 680  
WhatsApp

Síguenos en Facebook  
Reformas Moreno Díaz





DESCOMPTES DEL  
**30% al 70%**  
EN LA COL·LECCIÓ  
TARDOR - HIVERN



**viladecans**  
**thestyleoutlets**

**Hunters, welcome**

[viladecans.thestyleoutlets.es](http://viladecans.thestyleoutlets.es) C32  50



## SOCIETAT

# S'obre la convocatòria de subvencions per a la compra de bicicletes elèctriques

L'AMB activa un nou paquet d'ajuts de 250 euros que s'emmarca en l'estratègia de convertir la bici en un veritable mitjà de transport

Entre el gener i el març del 2017, un total de 173,64 milions de viatgers van utilitzar el sistema de transport públic de metro i autobús (gestió directa i indirecta) de l'Àrea Metropolitana de Barcelona (AMB), volum que representa un increment del 8,8% respecte al mateix període del 2016. Aquesta xifra supera el rècord històric de viatgers del transport públic d'un primer trimestre, que es va batre fa 10 anys, l'any 2007, amb un total de

167,14 milions de viatgers. "Aquest creixement implica que, entre el gener i el març, als transports públics de l'AMB hi hem incorporat fins a 14,04 milions de nous viatgers respecte del mateix període del 2016", va explicar el vicepresident de Mobilitat i Transport de l'AMB, Antoni Poveda. No obstant això, va remarcar que cal tenir present que enguany la Setmana Santa s'ha celebrat al mes d'abril (mentre que el 2016 va ser al mes de març) i que l'any

2016, en aquest trimestre, el sistema de transport metropolità va sofrir diverses jornades de reivindicacions laborals. "Tenint en compte aquests factors i considerant calendaris homogenis, l'increment hauria estat de quasi el 4,5%", va afegir.

## Inici dels tràmits

Entre el gener i març del 2017, la tendència de l'evolució de viatgers a la xarxa de metro i autobús de TMB ha continuat creixent espectacularment respecte del mateix pe-

riode de l'any anterior, amb un total de 151,94 milions de viatgers. En conjunt, les línies de gestió directa de bus i metro han guanyat 12,46 milions de nous viatgers, fet que representa un increment del 8,9% respecte del mateix període de l'any passat. Concretament, la xarxa de metro ha experimentat un increment del passatge del 8,79% respecte al mateix període de l'any anterior mentre que als autobusos regulars de TMB, han experimentat un fort augment del 9,55%.

Foto: Aj. Sant Joan Despí



## El 90% són compradors particulars

L'AMB ja ha subvencionat amb 250 euros la compra de 2.000 bicicletes elèctriques, entre els anys 2014 i 2016. D'aquestes, un 90% de les sol·licituds correspon a ciutadans particulars, mentre que un 10% correspon a empreses que han incorporat la bicicleta elèctrica en els desplaçaments dels seus treballadors i clients i en els repartiments i serveis a domicili.

¿TIENES PROBLEMAS EN EL TRABAJO?

Primera  
visita  
GRATIS

Llámanos y te ayudamos

t. 93 015 69 97



www.defensam.com

DEFENSAM  
ASESORAMIENTO LABORAL Y GESTIÓN JURÍDICA

# L'ús del transport públic a l'àrea metropolitana de Barcelona continua en línia ascendent

Supera ja els 353 milions de viatgers entre els mesos de gener i juny del 2017, un 5,5% més que el mateix període de l'any anterior

L'Àrea Metropolitana de Barcelona (AMB) ha obert des de fa una setmana una nova convocatòria de subvencions de 250 euros per a la compra de 1.000 bicicletes elèctriques per als ciutadans de l'àrea metropolitana que decideixin comprar-ne una. Aquesta subvenció, disponible per a bicicletes amb un preu màxim 1.350 euros, dona continuïtat a les convocatòries que s'han esgotat amb èxit any rere any des del 2014 i que ja han fa-

ilitat l'adquisició de 2.000 bicicletes elèctriques als ciutadans metropolitans. El vicepresident de Mobilitat i Transport de l'AMB, Antoni Poveda, recorda l'èxit de les convocatòries anteriors i insisteix que aquesta aposta persegueix que la bicicleta esdevingui un veritable mitjà de transport diari. "Per tal que la bici estigui en el nostre dia a dia hem de facilitar-ne la promoció i l'ús, i aquestes subvencions en són un exemple. Però també hem d'assegurar als

ciclistes infraestructures segures i directes, i connexions entre els municipis", ha explicat Poveda.

## Com beneficiar-se?

Els ciutadans baixllobregatins que vulguin beneficiar-se de la subvenció que ofereix l'Àrea Metropolitana de Barcelona només han d'anar a una de les vint-i-vuit botigues adherides com a entitats col·laboradores de l'AMB, escollir una bicicleta elèctrica del seu gust dins del

rang de preus adient (fins a mil tres-cents cinquanta euros) i omplir un formulari que se li lliurarà, on hauran d'acreditar que resideixen en un dels trenta-sis municipis metropolitans. El llistat complet de les botigues es pot consultar al web [www.amb.cat/bicielectrica](http://www.amb.cat/bicielectrica). D'altra banda, segons una enquesta realitzada sobre l'ús de la bici realitzada entre els ciutadans que han gaudit de les subvencions, un 40% afirma que utilitzarà menys el cotxe.

Foto: Arxiu



## Més usuaris al metro i autobús

Entre el gener i el juny del 2017, la tendència de l'evolució de viatgers a la xarxa de metro i autobús de TMB ha continuat creixent respecte del mateix període de l'any anterior, amb un total de 308,16 milions de viatgers. En conjunt, les línies de gestió directa de bus i metro han guanyat 16,14 milions de nous viatgers, fet que representa un increment del 5,5%.

## Arriba a Cornellà la Fira del Col·leccionisme Playmòbil

Els dies 7 i 8 d'octubre de 2017 arribarà per primera vegada al recinte firal de Cornellà la Fira de Col·leccionisme Playmòbil. Una oportunitat de gaudir amb aquestes populars figures de la mà d'Esplai, un centre itinerant d'oci en família que es basa en el joc educatiu i la iconografia de la històrica marca Playmòbil a escala humana. Es podran gaudir d'exposició de diorames, tallers de creativitat i jocs educatius. A més es podrà fotografiar al photocall de figures gegants, participar en el concurs infantil de diorames i entrar en el sorteig d'un lot de productes Playmòbil.

## Conveni de col·laboració entre l'Ajuntament de Cervelló i la UPC

L'Ajuntament de Cervelló va signar el passat 14 de setembre un conveni marc amb la Universitat Politècnica de Catalunya (UPC) per fomentar la realització d'accions conjuntes en els projectes estratègics del municipi. L'objectiu del conveni és establir una col·laboració en els camps científics i tecnològics d'interès comú a efectes d'impulsar projectes estratègics multisectorials i pluridisciplinaris que afavoreixin la modernització i innovació del sistema productiu i tecnològic. La col·laboració es va aprovar en la Junta de Govern de l'Ajuntament de Cervelló.

## S'inaugura una nau de cultura popular al Prat de Llobregat

El divendres 15 de setembre es va inaugurar al Prat de Llobregat La Nau de Cultura Popular, seu d'El Nus, federació d'entitats de cultura popular i tradicional catalana pratencs. La Nau és un espai llogat per l'Ajuntament i està situada al polígon del Fondo d'en Peixo. La seva cessió és una nova mostra del suport del consistori municipal a les entitats que treballen la cultura popular a la ciutat, amb les quals promou la dinamització conjunta dels cicles festius. ...). A més, la Nau també albergarà l'exposició permanent del seguici popular festiu local.



## SOCIETAT

# Més places per a gent gran, persones amb discapacitat i malaltia mental del Baix

La conselleria de Treball, Afers Socials i Famílies ha assignat a la comarca un total de 135 places

La consellera de Treball, Afers Socials i Famílies, Dolors Bassa, va presentar aquest setembre l'increment de places amb finançament públic per a persones grans, persones amb discapacitat i persones amb malaltia mental a la demarcació de Barcelona. La consellera Bassa va anunciar un total de 1.625 places noves de les quals 135 han estat assignades a la comarca seguint criteris d'equitat i equilibri territorial segons fonts de la conselleria. El Departament invertirà el darrer trimestre d'aquest any més de 8,5 milions d'euros en la creació de noves places a la demarcació de Barcelona, el que suposarà 34 milions d'euros d'increment en la despesa l'any 2018.



Foto: Arxiu

## Uns 4,5%

Bassa va explicar durant la presentació que el nombre de places per aquests col·lectius s'incrementa en 1.625. "Això inclou tant places residencials com places

d'atenció diürna i de serveis ocupacionals i, en total, suposa aproximadament un 4,5% més de places per a la demarcació de Barcelona", va dir la consellera. "Pel Departament que encapçalo, que les persones visquin

dignament és el nostre principal objectiu. I quan fem referència a persones grans i a persones amb discapacitat o malaltia mental, encara més". Per això, va afegir la consellera, "des de fa un any, estem revertint les retallades

per disposar de més places amb finançament públic. Un esforç que vam iniciar a finals de l'any passat creant 1.009 places col·laboradores a la demarcació i que consoldem el 2017 sumant aquestes 1.625 places noves més."

## Distribució de les noves places

El Departament ha distribuït de la següent manera les noves places assignades a la nostra comarca:

- Places de residència assistida per a gent gran: 79 places
- Places de centre de dia per a gent gran: 23 places
- Places de llar residència per a persones amb discapacitat intel·lectual: 12 places
- Places de llar residència per a persones amb problemàtica social derivada de malaltia mental: 15 places
- Places de llar amb suport per a persones amb problemàtica social derivada de malaltia mental: 6 places
- Places d'Hospitalització 2 (UH2).

## Inaugurat un nou carril per a les bicicletes al Prat de Llobregat

Facilita les comunicacions entre el centre amb les zones d'activitat econòmica, espais naturals i la platja

L'alcalde accidental del Prat de Llobregat, Juan Pedro Pérez, i el vicepresident de Mobilitat i Transport de l'AMB, Antoni Poveda, van inaugurar el carril bici del carrer del Coronel

Sanfeliu del Prat de Llobregat. Es tracta, de fet, de dos carrils, un per cada sentit de la circulació, situats al costat de la mitjana central. La construcció del carril, pressupostada en gairebé 84.000 €

i sufragada a parts iguals per l'Ajuntament del Prat i l'Àrea Metropolitana de Barcelona (AMB), s'inclou en el projecte Bicivia, una gran xarxa de carrils bici que relligaran tota l'àrea metropolitana.



Foto: AMB

## Connexió

Aquest carril, d'uns 800 metres de longitud, comunicarà el centre de la ciutat del Prat amb el carril bici de

l'avinguda de l'Onze de Setembre, que connecta amb els principals polígons d'activitat econòmica (zones del Mas Blau i del Pratenc), amb l'aeroport i amb els espais na-

tural i la platja. A través dels bicicarrers, el carril bici de Coronel Sanfeliu també facilitarà l'accés de molta població a l'estació de Renfe i a diferents estacions de metro.

## Una parella de Sant Boi fa la volta al món solidari amb bici

La plaça de l'Ajuntament va ser el punt d'inici, a finals de juliol, d'un gran viatge solidari. Una parella del municipi va començar una volta al món amb bicicleta que els durà per quatre continents durant dos anys. La primera etapa servirà per recaptar fons per ajudar nou persones amb malalties minoritàries. L'alcalde, Lluïsa Moret, els va donar suport amb la seva presència en l'acte d'inici d'aquesta aventura.

## Noves metodologies educatives a l'Escola Bressol de Sant Climent

L'equip educatiu de l'Escola Bressol Municipal Sant Climent ha completat el procés de formació del qui ha participat al llarg d'aquest curs amb la seva assistència a l'Escola d'Estiu Rosa Sensat. De la mateixa manera les educadores climentones han pres part al llarg dels darrers mesos de tallers, jornades, cursos i seminaris amb la voluntat d'incorporar noves metodologies en el seu dia a dia.

## Sant Just Desvern va inaugurar una nova línia d'autobús

Es va inaugurar a Mas Lluï la nova línia de bus L30 que connecta aquest barri amb la plaça del Parador (c. Todona), passant per l'avinguda Indústria i Miquel Reverter, cada 20'. La línia permetrà fer transbordaments coordinats amb L10 i la intermodalitat amb d'altres línies d'autobús (63, 157, JT, JM, L46, N12). La nova línia L30 dona servei cada dia de la setmana.

# CONNECTA'T AL CATALÀ

Vine i aprèn-ne

Inscripció el setembre

✓ Cursos presencials i en línia ✓ Tots els nivells ✓ Activitats culturals fora de l'aula



CONSORCI PER A LA NORMALITZACIÓ LINGÜÍSTICA  
cpnl.cat



## REPORTATGE

# El curs escolar obre les portes

El Baix Llobregat tindrà enguany 523 noves places docents i un total de 148.326 d'alumnes amb l'entrada en funcionament de tres nous centres (construcció o ampliació) a Santa Coloma de Cervelló, Gavà i Corbera

**J**a ha començat el Curs Escolar 2017-2018. Els Serveis Territorials d'Ensenyament del Baix Llobregat van donar a conèixer les previsions i les novetats per aquest any. Com a dada significativa s'incrementa la xifra d'alumnat, amb una previsió 148.326 alumnes matriculats (ensenyaments universals, postobligatoris i especials) fet que suposa un increment de 2016 (un 1,38%) respecte el curs anterior. De fet, en la majoria d'etapes es dona un increment de l'alumnat. "Pensem que el nou curs començarà bé i amb bones perspectives. S'ha pogut complir les coses importants per a nosaltres que són les obres previstes -algunes per finalitzar-, que tot el professorat estiu al seu centre per donar resposta", va explicar Núria Vallduriola, directora dels Serveis territorials d'Ensenyament del Baix Llobregat. A més, va anunciar que l'objectiu és tenir "en un futur proper una escolaritat amb edifici i no amb mòduls."

Del total d'alumnat inscrit, la major part ho fa en centres públics (82,42%), tant pel que fa als ensenyaments obligatoris com postobligatoris, i la resta en centres concertats (17,58%). Així un 73,2% dels alumnes d'educació infantil trien els centres públics, mentre que el 26,8% estudiaran en concertats. La resta d'etapes és la següent: Primària (74,5%, 25,5%), ESO



Fotos: Aj. Sant Joan Despí\_Aj. Viladecans\_Aj. Gavà\_LPdB

(71,4%, 28,6%), Batxillerat (91,3%, 8,7%) i FP (88,8%, 11,2%). D'altra banda, s'han reduït les ràtios a P3 i es mantenen a primer d'ESO. A P3 s'ha creat un total de 332 grups amb una ràtio de 22,93 (24,29 fa dos anys) i a primer d'ESO hi ha 320 grups, amb una ràtio de 29,07 (29,10 el curs 2015-2016)

## Més plantilla

Aquest curs augmentarà la dotació de plantilla amb 523 mestre més per al curs 2017-2018, que representa un total de 7.988 docents. La distribució és la següent: Instituts (3.708, +13,1%), escoles (3.905,

+1,9%), Adults (176,5, +2,6%), EOI (52, 0%) i Serveis Ed. (146, +10%).

Tanmateix, es va exposar a la roda de premsa les novetats en les substitucions per al nou curs: es comencen a cobrir les incidències de durada superior a 7 dies des del primer dia, a partir d'avui, 1 de setembre, i durant tot el curs. La titular d'Ensenyament també ha fet referència als llocs de treball específic a millorar la resposta a les necessitats dels alumnes. En el procediment de selecció, les direccions poden intervenir en la selecció del professorat, ja sigui en els centres de màxima com-

pletat o en els llocs de perfil professional per millorar la resposta a les necessitats dels alumnes. En total aquest curs hi haurà 338 nous llocs específics, dels quals 181 seran en escoles -fet que representa un 23% més que el curs anterior- i 157 en instituts -un increment del 15%-.

## Ensenyaments

Els Serveis Territorials del Baix Llobregat també ha anunciat que per aquest nou curs s'implementen cinc cicles formatius nous -en quatre centres- i es programaran divuit cicles formatius en FP dual (en tres municipis i vint centres).

## Radicalisme i prevenció

**U**n dels temes més sensibles d'aquest curs és la manera d'enfocar als centres educatius de tota la comarca el tema del terrorisme, radicalisme i la islamofòbia arrel dels darrers atemptats que van succeir aquest agost a Barcelona i Cambrils. Vallduriola explica que és un tema "que venim treballant des de fa temps. A més de la formació de tots els directors i directores ens centrarem també en la formació del professorat amb l'objectiu de prevenir, detectar i intervenir si fa falta en processos de radicalització a les escoles" i afegeix que "per aconseguir que aquest objectiu sigui un èxit s'elaboraran materials que es farà arribar als centres educatius d'arreu de la zona. És molt important per a nosaltres poder treballar la prevenció i evitar possibles radicalitzacions".

## Més castellà al Guinovart

**||**No ens agrada els que està passant en el col·legi Josep Guinovart de Castelldefels perquè pensem que la resposta educativa és bona fins ara, i considero que era innecessari fer més castellà. De totes maneres, pensem aplicar les mesures segons la norma que ens han marcat". Així de clar es mostra Núria Vallduriola sobre la sentència del Tribunal Superior de Justícia que obliga, des d'aquest mateix curs, que ha començat, que el centre castelldefelenc hagi de fer un vint-i-cinc per cent més de classes en castellà. D'altra banda, la directora dels Serveis Territorials d'Ensenyament del Baix Llobregat no amaga que no pensem "que aquest fet únic al Baix Llobregat es pugui estendre a altres centres educatius de la comarca, perquè és una situació molt especial d'aquesta escola."

## Previsions de matrícules

- Educació infantil (3-6 anys): 23.275 (0,30%)
- Educació primària: 53.638 (-0,43%)
- Educació Sec. Obligatoria (ESO): 35.762 (6,66%)
- PQPI / CAM / FP Bàsica: 1.115 (0%)
- Batxillerat: 8.194 (0,86%)
- Formació professional de Grau Mitjà: 5.198 (1,03%)
- CAS: 450 (-6,25%)
- Formació Professional de Grau Superior: 4.162 (1,02%)
- Ensenyament d'idiomes: 4.494 (1,56%)
- Educació d'Adults: 12.045 (-2,07%)

## Obres, ampliacions i arranjaments

**E**n aquest curs 2017-2018 un total de trenta-vuit centres educatius baixllobregatins de vint-i-tres municipis han estat afectats per actuacions d'obres de nova construcció, ampliació i arranjaments. Així, els centres de nova construcció o ampliació han estat tres en total: l'Escola Cau de Guineu de Corbera de Llobregat i l'Institut Escola Gavà Mar, amb un pressupost conjunt de 3.750.000 euros. A més hi ha hagut una ampliació de l'Institut Montpedrós de Santa Coloma de Cervelló (1.633.287,68 euros). D'altra banda, els centres de la comarca que han patit arranjaments han estat en vint municipis (un total de 63 actuacions). També cal indicar que els centres amb mòduls prefabricats són un total de 27 (65 mòduls), mentre que els centres totalment en mòduls només hi ha tres.





# L'1-0 divideix la comarca

Dels trenta municipis que formen part del Baix Llobregat, un total de disset s'ha posicionat al costat del Sí, mentre que dotze han manifestat que NO col·laboraran amb la cessió d'espais públics

La Generalitat ha convocat un Referèndum per a la independència de Catalunya el proper diumenge 1 d'octubre. Una decisió que ha comportat un autèntic terratrèmol polític entre l'Estat espanyol i la Generalitat. Un total de 948 municipis catalans han estat cridats a participar, dels quals a la comarca del Baix Llobregat comptem amb trenta. D'aquests, un total de disset ajuntaments s'han posicionat al costat del Sí i, per tant, donaran ple suport a aquesta iniciativa del Govern català facilitant espais públics o col·laboraran amb la seva organització sense cessió. Mentrestant dotze consistoris, els que tenen un demogràfic més gran i governats majoritàriament pel Partit dels Socialistes de Catalunya (PSC), han manifestat que NO formaran part de l'1-0. Dues posicions enfrontades que deixa el Baix Llobregat en una situació de divisió, amb un desenllaç que ningú pot preveure a hores d'ara.

La gran majoria d'ajuntaments baixllobregatins que s'han posicionat al costat del Sí i estan a favor del Referèndum donant compliment al Decret de convocatòria signat pel Govern de la Generalitat estan governats per ERC o PDeCAT, com per exemple de Sant Esteve Sesrovires, Collbató o Sant Vicenç dels Horts, de signe republicà. Precisament, la seva alcaldessa, Maite Aymerich, ha manifestat que "se'ns ha acabat la por, i Sant Vicenç tindrà urnes. Aquest cop guanyarem, perquè surti el que surti, votarem". Entre els consistoris 'convergens' es troba Molins de Rei i Martorell -els més importants-. Xavier Fonollosa, alcalde d'aquest darrer municipi, explica que "des de les institucions hem treballat per recuperar les llibertats perdudes fa més de 300 anys i, aquest 1 d'octubre, la ciutadania és cridada a triar lliure i voluntàriament el seu futur polític. Això que seria normal en qualsevol país d'Europa, aquí no ho és



Fotos: Aj. Torrelles\_Aj. Martorell\_PSC

ens ho volen impedir. Ara és hora que ens mobilitzem com a poble. El govern del meu país, el Parlament del meu país ha fet la seva feina. Més de dues tercers parts dels ajuntaments també hem fet la feina. Però necessitem una gran mobilització. Necessitem que el dia 1 d'octubre hi hagi una gran mobilització. Lliure i voluntàriament."

En el cas de Molins de Rei la coalició entre PDeCAT i PSC no ha estat impediment perquè s'aprovés participar el seu futur polític. Això que seria normal en qualsevol país d'Europa, aquí no ho és

passat a Esplugues de Llobregat), tot i que els socialistes consideren irresponsable saltar-se la llei.

## Canvi de rumb

Molt significatiu ha estat la decisió de l'alcalde d'Abrera, Jesús Naharro, de Corbera, Rosa Boladeras, de Sant Just Desvern, Josep Perpinyà, que també és el president del Consell Comarcal del Baix Llobregat o de Castelldefels, Maria Miranda. Els quatre, membres del PSC, finalment han decidit participar en el Referèndum trencant la disciplina de partit.

Tot i que ja es van afanyar a dir que no posaran a disposició els locals de titularitat municipal per la decisió del tribunal Constitucional de suspendre la Llei 19/2017, ja han manifestat que donaran tot tipus de facilitats perquè els seus ciutadans i ciutadanes puguin participar en la jornada electoral. Precisament, en un comunicat de l'Ajuntament de Castelldefels s'explica que "per a aquest govern preval el projecte de ciutat que compartim entre els partits que formem l'Equip de Govern Municipal (PSC,



Movem, ERC, Castelldefels Sí Pot i PDeCAT). En conseqüència ens comprometem a continuar treballant en la defensa dels drets socials i democràtics."

## Fent costat

Altres ajuntaments com Torrelles de Llobregat, Olesa de Montserrat o Santa Coloma de Cervelló, amb opcions polítiques diferents, també han manifestat que estan a favor de facilitar als seus ciutadans i ciutadanes puguin anar a votar sense tenir en compte les sancions que puguin haver-hi.

A l'altre extrem estan els ajuntaments que han manifestat que no prendran part en el referèndum de l'1 d'octubre, la majoria del PSC però també d'ICV-EUiA. En total dotze. Precisament, bona part d'aquests consistoris són els que registra major volum de població de la comarca. És el cas de Cornellà, Sant Boi, Viladecans, El Prat o Gavà.

## Front comú

Des que es va convocar el Referèndum, Miquel Iceta, primer secretari del PSC, ha insistit que no donaria suport a l'1-0. Precisament, Iceta, va qualificar a Viladecans d'"inacceptable" que el Govern de la Generalitat es vulgui saltar la llei, "però encara ho és més que pretengui que se la saltin els altres". El màxim dirigent socialista rebutjava així les declaracions del President de la Generalitat, Carles Puigdemont, en les que demanava que es pressionés alcaldes i alcaldesses perquè "no complissin

la llei". Per a Iceta la crida del president de la Generalitat és "irresponsable i temerària", per això el líder socialista va fer una crida a "mantenir el respecte per totes les idees". D'altra banda, Miquel Iceta va insistir que "tothom sap que no hi haurà referèndum efectiu, perquè sense cens, amb les urnes amagades i amb les paperetes impreses a casa no hi ha garanties", i va evidenciar que "no es pot acceptar que es digui que la llei del referèndum està vigent, ja que està suspesa pel Tribunal Constitucional". A més, va desmentir amb contundèn-

cia informacions sobre un suposat incompliment de la llei per part d'ajuntaments socialistes "no es pot fer cas del que afirmen pàgines web que son clarament parcials" i va remarcar que "cap electe socialista se saltarà la llei". Iceta va recordar finalment que la majoria de la ciutadania de Catalunya resideix a pobles i ciutats en les quals les seves corporacions respectaran la llei De totes maneres, li han sortit ajuntaments 'rebels' com Abrera, Sant Just Desvern o Castelldefels. D'altra banda, Lluïsa Moret, alcaldessa de Sant Boi, ha manifestat

que "cal respecte a la diversitat d'opinions de la ciutadania sobre el Referèndum."

## La legalitat

En la mateixa línia està l'Ajuntament del Prat de Llobregat. El seu alcalde, Lluís Tejedor, d'ICV-EUiA, ha informat al Govern de la Generalitat que no cedirà locals municipals per celebrar el referèndum d'independència. En resposta a la carta que el president, Carles Puigdemont, i el vicepresident, Oriol Junqueras, van enviar als ajuntaments reclamant la seva col·laboració, Tejedor

apunta que l'informe jurídic encarregat al secretari municipal conclou que atesa la suspensió del referèndum per part del Tribunal Constitucional (TC) qualsevol acord o actuació municipal que ignori aquesta suspensió "podria comportar eventuais responsabilitats legals". Unes responsabilitats, afegeix, que "podrien ser extensives al personal municipal que hi participés." L'Ajuntament del Prat resta ara a l'espera de les noves consideracions de la Generalitat al respecte -al tancament de la present edició-



## Posicionament dels ajuntaments sobre el referèndum

Relació dels municipis del Baix Llobregat que s'han definit a l'hora de facilitar espais públics o col·laboraran amb l'organització gràcies a un acord amb la Generalitat el proper 1 d'octubre (informació obtinguda a través d'Ajuntaments i webs al tancament de la present edició):

### SÍ

Begues  
Sant Climent de Llobregat  
La Palma de Cervelló  
Corbera de Llobregat  
El Papiol  
Molins de Rei  
Martorell  
Castellví de Rosanes  
Olesa de Montserrat  
Collbató  
Sant Esteve Sesrovires  
Santa Coloma de Cervelló  
Sant Vicenç dels Horts  
Castelldefels  
Sant Just Desvern  
Abrera  
Torrelles de Llobregat

### NO

Pallejà  
Sant Joan Despí  
Viladecans  
El Prat de Llobregat  
Esplugues de Llobregat  
Cornellà de Llobregat  
Gavà  
Cervelló  
Sant Boi de Llobregat  
Sant Andreu de la Barca  
Esparreguera  
Vallirana

### SENSE DEFINIR-SE

Sant Feliu de Llobregat

## Indefinició

Tal com passa a la resta de la comarca, els defensors i detractors per a la celebració d'un Referèndum d'independència el proper 1-0 ha marcat, en els darrers mesos, la vida política de Sant Feliu de Llobregat, capital comarcal. Recentment, l'alcalde del municipi, Jordi San José, ha respòs a la carta enviada pel president de la Generalitat i el vicepresident que els demanava la cessió d'espais municipals per a convertir-los en punts de votació. San José, al tancament de la present edició, tenia una posició indefinida. De totes maneres, manifestava la seva "disposició de garantir i facilitar el dret a la participació i a la mobilització sempre que no es pogués generar cap actuació que pogués comportar pel personal municipal, una situació d'inseguretat jurídica en relació al compliment de la legalitat". Des del consistori s'ha sol·licitat les actuacions previstes per la Generalitat en relació als espais que disposa a cada districte de la localitat, ja sigui de la seva propietat o bé gestionats directament.



## SUCCESSOS

# Detenen a Cornellà tres delinqüents que s'havien saltat un control policial a Barcelona

Els agents van haver de fer trets per intentar aturar el cotxe durant la persecució que va finalitzar davant del centre comercial Splau

Dos homes i una dona van ser detinguts a Cornellà de Llobregat després d'escapar-se amb el cotxe en què viatjaven de la Guàrdia Urbana de Barcelona. El cos policial barceloní havia donat l'alto al vehicle a l'Eixample, i en no aturar-se va començar una persecució que va finalitzar a la localitat baixllobregatina. Durant la persecució la Guàrdia Urbana va demanar reforços als Mossos

d'Esquadra i a la Policia Local de Cornellà. Els agents barcelonins van haver de fer trets per intentar aturar el cotxe, que en la fugida va impactar contra un altre vehicle. En l'actuació no hi va haver ferits. Finalment, l'automòbil va ser interceptat al carrer de la Riereta de Cornellà, davant l'entrada del centre comercial Splau i del camp de futbol de l'espanyol. Segons han explicat fonts testimonials, els

tres individus que viatjaven al cotxe van abandonar-lo i van fugir corrents, però van ser detinguts poc després. Un dels tres tenia un requeriment judicial de crida i cerca. Consultats a fonts policials, aquests van descartar completament que l'incident tingués a veure amb terrorisme.

## Roben alcohol

D'altra banda, els Mossos d'Esquadra van detenir fa

pocs dies a Vilafranca del Penedès dues persones per haver furat d'un supermercat diverses ampolles de begudes alcohòliques d'alta graduació. Es tracta de dos homes de 40 i 42 anys, veïns de Cornellà, a qui la policia va enxampar després de rebre l'alerta per part dels venedors del supermercat afectat. Els dos acumulen una vintena d'antecedents per fets similars i ja van passar a disposició judicial.



Foto: La Veu

## Enxampat un perillós fugitiu

La Policia Nacional va detenir a Cornellà de Llobregat un violent fugitiu de nacionalitat xilena que estava buscant per homicidi en el seu país. Segons fonts policials, l'home es va resistir violentament a la seva detenció ferint a un ciutadà que en aquells moments estava en el lloc dels fets, i a un dels policies que van participar en l'acció i localització.

## Incendi en una fàbrica de gelats de Gavà sense ferits

Un incendi va afectar una indústria de productes semielaborats per a gelateria i pastisseria de Gavà. El foc es va concentrar a la zona d'oficines situada a la planta superior del recinte, de tres nivells. Deu dotacions dels Bombers van treballar en les tasques d'extinció de les flames, que van calcinar totalment la part superior de la fàbrica, i van lluitar per evitar que el foc es propagués a les plantes inferiors. També es va ajudar el propietari a treure objectes de valor de les oficines i la sala de juntes calcinades. No hi ha va haver ferits ni desallotjats.

## Resolen els homicidis comesos a Sant Joan Despí i El Prat

Els Mossos d'Esquadra van detenir quatre persones relacionades amb un homicidi que va tenir lloc el passat 28 de març a Sant Joan Despí i un doble homicidi comès el passat 27 d'abril al Prat de Llobregat. Els detinguts, tres homes i una dona, són de nacionalitat dominicana i tenen 40, 22, 30 i 25 anys. Les detencions es van realitzar dues a Barcelona i dues més a l'Hospitalet de Llobregat. La investigació continua sota secret de sumari. Els detinguts passaran demà a disposició judicial. Ècies protegides com 82 cadeneres, set verdums i 27 passerells.

## Una broma li pot costar la presó a una treballadora d'un hotel

Una dona espanyola de 28 anys i veïna de Sant Andreu de la Barca, va ser detinguda pels Mossos com a presumpta autora d'un delictes de desordres públics en un hotel de Cornellà de Llobregat, ja que va realitzar dues trucades al telèfon d'emergències 112, en les quals la comunicant manifestava que hi havia una bomba en un hotel cornellanenc. Es dona la circumstància que aquesta amenaça es va produir dos dies després dels atemptats de Barcelona i Cambrils i, a més, era treballadora del mateix l'hotel. El delictes li podria comportar una pena de fins a un any de presó.

CLIMATIZACION  
**moherclima**



[www.moherclima.com](http://www.moherclima.com)



PRESUPUESTO GRATUITO TEL.

**93 490 96 45**

[facebook.com/moherclima](https://facebook.com/moherclima)

## Super Oferta

**AIRE ACONDICIONADO  
MITSUBISHI ELECTRIC**



**MSZ-HJ25VA**  
2150 Gg/h  
2705 Kc/h

1276€

**35€/Mes**

Pago al contado

**1.160€**

INSTALACIÓN  
Incluida

Pago  
al contado  
**9% DESCUENTO**  
todo incluido  
e IVA

CLIMATIZACION  
**moherclima**

OFICINAS CENTRALES:  
Travessera de les Corts, 310  
(frente mossos d'esquadra)  
08029 BARCELONA

c/Pareto (parada exterior  
núm. 23-24 del Mercat Santa Eulàlia)  
08902 L'Hospitalet de Llobregat



**ECONOMIA**

# Obre les portes l'Agència Tributària de Catalunya a Sant Feliu de Llobregat

La nova oficina dona servei a la comarca i vol ser molt més eficient per a la ciutadania

Foto: Aj. Sant Feliu

El passat dilluns 4 de setembre va obrir les portes la nova oficina de l'Agència Tributària de Catalunya (ATC) a Sant Feliu de Llobregat. L'oficina dona servei a la comarca del Baix Llobregat. Jun amb l'oficina de la capital comarcal, també ha començat a funcionar les oficines territorials de l'ATC de Granollers, Manresa, Mataró, Sabadell, Terrassa, Vic, Vilafranca del Pe-

nedès, Figueres, la Bisbal d'Empordà, Santa Coloma de Farners, la Seu d'Urgell, Reus i Tortosa, a més de tretze oficines compartides amb l'administració local. En total, les noves oficines se sumaran a les tres que existeixen actualment per constituir una xarxa de 32 oficines per tot el territori català. En total, al conjunt d'oficines de l'ATC hi treballaran vuit-centes persones.

### Serveis a l'abast

Els principals serveis que s'oferiran des d'aquestes oficines de l'Agència Tributària de Catalunya són la gestió d'expedients tributaris, la cita prèvia, la presentació d'autoliquidacions de tributs gestionats per l'ATC, el registre de documentació, així com la facilitació d'informació sobre els tributs que gestiona l'ATC i d'altres ens locals i supra-



municipals. Les oficines de l'ATC s'afegeixen als 161 punts d'informació i fines-

treta única de la xarxa Tributs de Catalunya, a través dels quals la Generalitat

pretén acostar-se més a la ciutadania i oferir un servei més eficient que fins ara.

### El vicentí Miquel Camps, nou president d'Autònoms PIMEC

Miquel Camps ha estat designat president d'Autònoms PIMEC, després que els socis de l'entitat s'hagin reunit en Assemblea Extraordinària per votar la nova Junta Directiva. Camps pren el relleu de Joan Alarcón, que passarà a presidir el Consell Assessor d'Autònoms PIMEC, un consell que serà un suport de gran valor per a aquesta nova etapa de l'organització. El nou president ha agraït la tasca feta al llarg d'aquests anys pel seu predecessor, Joan Alarcón, qui és "responsable directe de molts dels èxits de la nostra organització i dels avenços del treball autònom al nostre país."

### L'Institut El Calamot de Gavà implanta enguany l'FP dual

Ensenyament i l'empresa Bauhaus han signat recentment un conveni per oferir la modalitat de formació professional dual al cicle formatiu de grau mitjà d'activitats comercials que s'imparteix a l'Institut El Calamot de Gavà. Amb aquesta actuació es vol adaptar l'oferta de formació professional a les necessitats socials, laborals i professionals del teixit social, productiu i empresarial de Catalunya. És per això que Bauhaus oferirà una estada formativa mitjançant beca a un alumne d'aquest grau mitjà d'activitats comercials. Es preveu ampliar progressivament el nombre de places en l'empresa.

### Les vendes de SEAT van créixer més d'un 17% el passat agost

Durant agost, el mes de menor volum de l'any pel període vacacional en bona part dels mercats, SEAT va lliurar 29.700 vehicles, un 17,3% més que l'agost de 2016 (25.300). Amb aquest creixement, les vendes de SEAT entre gener i agost s'eleven un 13,7% i aconseguen una xifra total de 315.100 vehicles (2016: 277.100), 38.000 més que en el mateix període de l'any passat. El vicepresident Comercial de SEAT, Wayne Griffiths, ha indicat que "agost ha estat un mes positiu per seguir consolidant el creixement acumulat durant l'any."

## La tienda de Pisos

Tel. 93 474 00 77 - 670 27 50 78

Rbla. Anselm Clavé, 32 | 08940 Cornellà de Llobregat | [www.latiendadepisos.com](http://www.latiendadepisos.com) | [info@latiendadepisos.com](mailto:info@latiendadepisos.com)



#### CORNELLÀ - RIERA

Oportunitat piso reformado, exterior, 2 balcones, aire acondicionado, bomba de calor.



129.000€

#### SANTA COLOMA DE CERVELLÓ

Casa con terreno de 450m2 en zona Sant Roc



175.000€uros

#### CASA CHALET EN SEGUR DE CALAFELL

Preciosa casa en muy buena zona, super cuidada de 4 habitaciones, 2 baños. 650 m2 de terreno. Comedor de verano, porche a nivel de la piscina



Oportunitat 215.000€uros

#### CORNELLÀ CENTRO - RUBIO I ORS

precioso e impresionante piso en cornella centro rubio i orsrambla, exterior a la calle, soleado, 135m2, 4 habitaciones, cocina amplia, salon-comedor enorme, semi-reformado



249.000€uros

#### CORNELLÀ - ZONA DEPORTIVA

impresionante piso en cornella zona deportiva, 125m2, 4 habitaciones, 2 baños balcon, terraza-solarium, ascensor, todo reformado, super-cocina, super-salon-comedor exterior con vistas, soleado, sin edificios delante. p.v.



350.000€uros



## MEDI AMBIENT

# Molins inicia un programa pilot per controlar el mosquit tigre

L'objectiu de l'experiment és obtenir més informació sobre els costums d'aquest insecte per, posteriorment, controlar-ne millor les plagues

Entre els mesos de setembre i novembre es realitzarà un experiment a Molins de Rei pel control del mosquit tigre. Es tracta del projecte TIGER, executat pel Servei de Control de Mosquits del Consell Comarcal del Baix Llobregat, que s'ocupa també rutinàriament del control dels mosquits al municipi, per delegació municipal.

## Dos barris

El treball al municipi baixllobregatí està programat entre setembre i novembre a diferents zones de Bonavista i del Torrent de



Fotos: Aj. Molins de Rei

l'Hospital, i és un estudi per tal d'avaluar la capacitat del mosquit tigre de dispersió en vol autònom. L'estudi permetrà conèixer millor els seus costums, i per tant també perfeccionar el seu control, fins al punt que es podrà saber quin és el radi

d'actuació del mosquit des del seu punt de naixement.

## Paranys de plàstic

L'experiment consisteix en una gran captura contínua, utilitzant paranys de plàstic de color negre que estan degudament identificats. Són

inofensius per les persones, no porten cap químic ni cap dispositiu, i simplement els mosquits hi entren i ja no en poden sortir. Els tècnics recuperaran aquests insectes i els prepararan per a l'anàlisi posterior. Aquesta acció beneficiarà els barris, perquè es realitzarà mitjançant la instal·lació massiva de trampes i, per tant, es capturaran molts mosquits tigre que ja no picaran els veïns. Això es combinarà amb els efectes positius del tractament contra larves de mosquit tigre en els embornals que ja s'executa rutinàriament.

## El parc Can Lluc serà més gran

L'Àrea Metropolitana de Barcelona va lliurar a l'Ajuntament de Santa Coloma de Cervelló el Projecte d'ampliació del Parc de Can Lluc. La segona ampliació millorarà encara més la connexió entre el barri de Can Lluc, el Pla de les Vinyes i els equipaments municipals, i es renovarà la connexió de la Riera de Can Carletes amb la riera de Can Lluc i el Parc dels Cirerers.

## Guardonades dues platges

Les platges de Cal Francès i del Remolar de Viladecans van rebre el guardó de "Platges Verges" que concedeix Ecologistes en Acció, essent les úniques de la província de Barcelona que han aconseguit aquest reconeixement. L'objectiu és valorar i felicitar des del punt de vista ecològic i de preservació del Medi, els esforços de municipis i entitats socials per mantenir les platges protegides d'agressions.

## TECNOLOGIA

# Esparraguera, municipi pilot pel servei 'idCAT Mobile Connect'

El projecte es provarà durant sis mesos i, si funciona, s'exportarà a la resta de consistoris del país



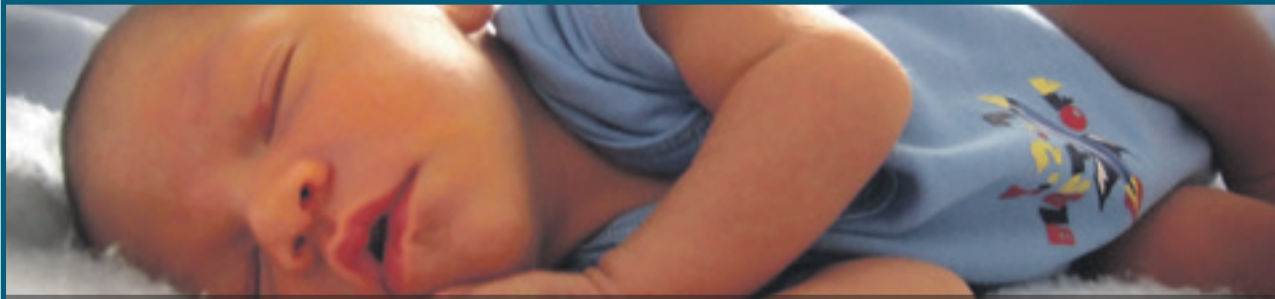
Es municipis catalans de Manlleu, Esparraguera i Castellar del Vallès han estat escollits per la Generalitat per posar a prova un nou sistema d'autenticació digital a través de dispositius mòbils per realitzar tràmits municipals. El projecte, anomenat 'idCAT Mobile Connect', permetrà als usuaris accedir als portals municipals a través d'una aplicació mòbil de forma segura i sense haver de memoritzar cap nom d'usuari ni contrasenya. El nou servei està ideat per GSMA, l'associació internacional que agrupa

a més de 800 operadors de telefonia mòbil de tot el món i organitzadors del Mobile World Congress. El subdirector de l'Administració Oberta de Catalunya (AOC), Miquel Estapé, ha explicat que molts dels sistemes d'identificació digital actuals "s'han demostrat que no funcionen per la majoria de ciutadans i el cas més evident és el DNI electrònic, ja que a l'Estat hi ha més de 40 milions de DNI amb xip i el nivell d'ús és ínfim". Per això, ha dit, "ens cal plantejar alternatives més fàcils i igual de segures."

# ¡¡PLAN "RENOVE" CALDERAS-CALEFACCIÓN!!

CALDERAS DE CALEFACCIÓN MÁS SEGURAS, MÁS PEQUEÑAS Y DE MENOR CONSUMO, TOTALMENTE AUTOMÁTICAS

PRESUPUESTO GRATUITO TEL. 93 490 96 45



## CALDERAS DE CONDENSACIÓN



Saunier Duval

Thema CONDENS  
F25

44 €/mes



ECOTEC  
VMW ES 236/5-5

45 €/mes

TODO INCLUIDO: caldera, instalación e IVA incluido

PAGO AL CONTADO 9%  
DESCUENTO

Disponemos de todos los  
modelos y potencias de calderas

CONSULTAS Y OFERTAS EN NUESTRA WEB:

[www.moherclima.com](http://www.moherclima.com)



CERAPUR comfort  
ZWBC 25-2C

48 €/mes



Platinum COMPACT  
24/24F ECO

42 €/mes

moherclima

OFICINAS CENTRALES:  
Travessera de les Corts, 310  
08029 BARCELONA

c/Pareto (parada exterior núm. 23-24  
del Mercat Santa Eulàlia)  
08902 L'Hospitalet



# Maria del Mar Bonet i Jaume Sisa, guardonats

Maria Arnal i Marcel Bagés, Zoo, Jordi Sabatés, Festival Clòwnia i Senyor dels Llamps, també premiats a l'Altaveu

Es van lliurar els Premis Altaveu 2017, històriques distincions que reconeixen artistes, entitats i iniciatives que, d'una manera destacada, han enriquit la música produïda a Catalunya durant els darrers dotze mesos. Enguany, els premiats són per a Maria del Mar Bonet (commemora els 50 anys damunt dels escenaris), Jaume Sisa (ha publicat el disc "Malalts del cel"), Maria Arnal i Marcel Bagés (propstes revelació del moment), Zoo (Raval és el seu segon disc), Jordi Sabatés (remi ala trajectòria musical), el Festival Clòwnia (model de festival diferent, basat en la multiculturalitat, la solidaritat i l'esperit crític

i transformador) i el grup Senyor dels Llamps (premi a la millor lletra).

## Cloenda

El festival va tancar la vint-i-novena edició amb un balanç molt satisfactori, després d'encetar una nova etapa que ha suposat l'estrena del periodista musical Jordi Turtós com a nou director artístic del festival i l'arribada d'un nou concepte de programació, orientat a la descoberta de bandes i intèrprets. Artistes que fan d'una creativitat fora de norma el mitjà per enderrocar fronteres entre estils i lliurar-se a una excitant exploració musical. En aquest sentit, els concerts d'Ala.ni, Marco



Mezquida, Mariola Membri- ves, The Limiñanas, Kadhja Bonet, Joana Gomila o Omni han ofert grans moments d'inconformisme, qualitat i alta intensitat emocional. Per la seva banda, Los Enemigos i The Flamin' Groovies van protagonitzar els

concerts més multitudinaris d'aquesta edició, demostrant perquè han esdevingut, cadascú a la seva manera, clàssics incontestables.

## Un referent

Amb aquesta filosofia de programació, l'Altaveu, a les

portes del seu 30è aniversari, esdevé un referent dins del panorama de festivals del país com a punt de trobada d'experiències musicals úniques pel seu eclecticisme i el seu compromís creatiu. L'Altaveu 2017 també destaca per haver sabut

teixir complicitats amb els músics i operadors musicals santboians. La vitalitat de l'escena musical local ha estat capaç de donar forma a projectes tan singulars com l'espectacle Regira, que va aplegar sobre l'escenari de la plaça de l'Ajuntament a més de 80 artistes locals, o de nodrir de continguts diversos apartats de la programació (Altaveu en Família, converses, exposicions, documentals musicals, etc.) que han suposat que el festival s'obri a nous formats, espais i públics. A més a més, l'Altaveu Frontera, amb més d'un centenar de maquetes, ha mantingut el seu compromís amb les noves bandes emergents d'arreu.

## Guanyadors del 33è Concurs de Còmics 'Ciutat de Cornellà'

L'Ajuntament de Cornellà ha fet públic els premis del 33è Concurs de Còmics "Ciutat de Cornellà". En l'edició d'enguany hi ha hagut un total 105 participants, amb 101 obres presentades. El primer premi l'han obtingut Lourdes Navarro i Marc López, per 'El venedor de màscares'. El guanyador del Premi Ivà ha estat per la dibuixant i il·lustradora madrilenya Ana Miralles.

## La torrellenca Cinta Tort desperta consciències amb les seves obres

Cinta Tort, coneguda pel seu nom artístic Zinteta, és una torrellenca de 21 anys que s'ha donat a conèixer per les seves obres on retrata la pressió que exerceix la societat actual sobre l'aspecte físic de les dones. Tot i que ha estudiat Magisteri, la pintura és el canal que utilitza per defensar el feminisme i transmetre el missatge d'acceptació del propi cos i l'autoestima de les dones.

## Sant Feliu celebra la quarta edició de la Setmana del Patrimoni

Des del 18 al 29 de setembre se celebra a Sant Feliu de Llobregat la IV Setmana del Patrimoni, que enguany proposa fer un viatge al passat per descobrir els oficis artesans. A través de taules rodones, exposicions, conferències i itineraris guiats es proposa conèixer com han evolucionat ocupacions avui desaparegudes com les de ferrer, terrissaire, carreter, sastre o granger, entre d'altres.

# FESTA MAJOR

DEL 20 AL 24 DE SETEMBRE  
ESPLUGUES 2017



15.16 I 17 SETEMBRE

COMPLEX ESPORTIU MUNICIPAL LES MORERES  
**XXXII TORNEIG D'HANDBOL  
CIUTAT D'ESPLUGUES**

DIMECRES 20 SETEMBRE

DEL CASAL DE CULTURA ROBERT BRILLAS A PL. SANTA MAGDALENA  
**SEGUICI I PREGÓ DE FESTA MAJOR**  
8.15 h VESPRE

DEL 20 AL 24 SETEMBRE

**TAPES DE FESTA MAJOR**  
12 A 15 h I 18 A 22 h

C. ESGLÉSIA I C. MONTSERRAT

**MERCAT ESPLUGAS CITY**

DIVENDRES 22 SETEMBRE

ESCENARI C. SANT ANTONI MARIA CLARET

**THE TRIPLETZ**  
11 h NIT

**BLANCA ROSS DJ**  
1 h MATINADA

DISSABTE 23 SETEMBRE

COMPLEX ESPORTIU MUNICIPAL LES MORERES  
**TORNEIG TENNIS TAULA  
OBERT A TOTHOM**  
DE 9 A 14 h.

ESCENARI C. SANT ANTONI MARIA CLARET

**CHAMBAO**  
11 h NIT

ESCENARI ESPLUROCK, PARC DELS TORRENTS

**CONCERTS DE GRUPS LOCALS**  
10 h NIT

DIUMENGE 24 SETEMBRE

PL. SANTA MAGDALENA

**XXIV DIADA CASTELLERA**  
12 h MIGDIA

ESCENARI C. SANT ANTONI MARIA CLARET

**FESTA HOLI**  
12 h MIGDIA

ESCENARI C. SANT ANTONI MARIA CLARET

**DR. PRATS**  
8 h DEL VESPRE

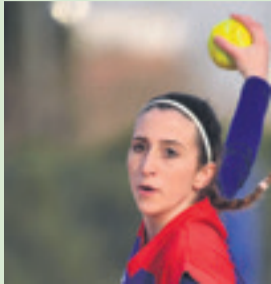


## ESPORTS

## El CBS Sant Boi manté la plaça europea amb un novè lloc

Foto: CBS Sant Boi

L'equip de Xavier Civit es va classificar en la novena posició de la general -12 participants- en l'European Cup Winners de softbol assolir la plaça continental per a la propera temporada. No va ser una competició fàcil per les santboianes, que es va quedar fora de la lluita per la setena i vuitena posició per un triple empat amb el representat alemany i danès. El conjunt baixllobregatí va finalitzar amb un balanç de quatre derrotes i quatre victòries. A partir d'ara, el CBS Sant Boi de softbol se centra en la darrera competició de la temporada, la Copa de Catalunya on espera té com a objectiu aixecar el títol.



## El professorat d'educació física del Baix se cita a Sant Feliu

Foto: CEBLLOB

El 17 de setembre, més de 200 mestres i professors d'educació física del Baix Llobregat es van reunir al Palau Falguera de Sant Feliu de Llobregat en un acte que, com ja és habitual, té lloc a principi de cada curs escolar i que aquest any va comptar amb la presència del president del Consell Esportiu, Salvador Valls. En la seva intervenció va donar molta importància a la implicació dels assistents en el programa Juga Verd Play per seguir impulsant la línia de treball enfocada als valors. Cal destacar la ponència formativa que va realitzar Enric M. Sebastiani titulada "Avaluació per competències: com avaluat per dimensions i competències sense ser abduït?".



## La UE Torrelles realitza un campus de futbol a Gàmbia

Foto: UE Torrelles

Aquest estiu, la col·laboració entre la Unió Esportiva Torrelles i l'associació Fandema ha permès organitzar el primer campus de futbol a Gàmbia. Tres entrenadors torrellencs voluntaris (Ernest Prats, Pep Albalat i Gerard Espinal) han viatjat al país africà per dirigir aquest campus amb 40 infants de l'escola Fandema d'entre 3 i 14 anys, i transmetre'ls valors com el fair play, la companyonia i la competitivitat i ensenyar-los els aspectes tàctics i tècnics del joc. A més, els entrenadors també han format a joves d'entre 14 i 19 anys del poble de Tujereng i van organitzar una sessió per a una desena d'entrenadors de la regió per tal que després puguin aplicar els coneixements apresos.



SANT JOAN DESPÍ

# L'Estadi Johan Cruyff comença a ser una realitat pel barcelonisme

El passat 14 de setembre es va celebrar l'acte simbòlic de la col·locació de la primera pedra de la futura instal·lació esportiva

Fotos: FC Barcelona



L'Estadi Johan Cruyff ja ha donat les seves primeres passes. El que ha de ser la joia de la Ciutat Esportiva Joan Gamper a Sant Joan Despí i una instal·lació emblemàtica de l'Espai Barça, ha començat a ser una realitat amb la celebració de la col·locació simbòlica de la primera pedra, que té la forma d'una caixa dels records on es van dipositar diferents objectes. L'acte institucional es va celebrar als antics terrenys del tennis El Forn, on s'edificarà la instal·lació blaugrana, que està previst que es construeixi en un termini de 14 mesos. L'Estadi Johan Cruyff serà la casa del Barça B, del Barça Femení i del Juvenil A en els partits de la Youth League.

### Els actes

L'acte va començar amb la projecció d'un vídeo en què s'ha mostrat com serà i què significa aquest Estadi Johan Cruyff. Aquesta primera pedra tenia la forma d'una caixa dels records i era de metacrilat transparent. La Caixa, que es va cobrir de sorra, no quedarà soterrada per sempre, sinó que més endavant el club la recupera i la col·locarà en algun indret del nou Estadi Johan Cruyff perquè tothom la pugui veure i recordar aquest dia. Un dia, el 14 de setembre, que, com va explicar el president Josep Maria Bartomeu, no va ser escollit a l'atzar, sinó que el club va

voler que fos un homenatge a Johan Cruyff, que va lluir els números '14' i '9' al llarg de la seva carrera esportiva. Després dels parlaments de l'alcalde Poveda, del comissionat Jordi Moix, de la capitana del Barça Femení, Laura Ràfols, i del capità del Barça B, Sergi Palencia i del president Josep Maria Bartomeu, es va procedir a la col·locació dels objectes a la caixa dels records. Susila Cruyff, filla de Johan Cruyff i presidenta de la seva fundació, hi van dipositar una petita estàtua del seu pare, i Andrés Iniesta una pilota (signada pels jugadors del primer equip), que és el símbol que defineix més bé l'estil de joc que Johan Cru-

yff. Ràfols i Palencia van dipositar una samarreta signada per la resta de jugadors en representació de tots els futbolistes del Club. Jordi Moix hi va introduir un casc de les obres de l'Espai Barça, i l'alcalde de Sant Joan Despí una safata, de l'escultor Josep Maria Jujol. A la caixa dels records també s'hi va guardar l'últim número de la Revista Barça i les monedes del curs corrent. Finalment, els jugadors Pau Prim i Martina González van ser els encarregats d'escenificar el descens de la caixa, i tot seguit els diferents participants en l'acte es van fer les palades de sorra i es va immortalitzar el moment amb una fotografia de família.



Amplia aquesta informació a: [www.lapremssadelbaix.es](http://www.lapremssadelbaix.es)

**LPDB LA PREMSA DELBAIX**  
El diari gratuït del Baix Llobregat

19 Poblacions  
+800 establiments

25.000 | **lpdb ojb**  
exemplars reals | auditats oficialment

**Anuncia't aquí.**  
**615 873 344**

**4B Ortopèdics**



Cami Vell de la Colònia 9, local  
08830 Sant Boi de Llobregat  
Tel. 93 348 68 51 - M. 606 755 511  
4bortopedics@gmail.com

**SAU'S**  
CENTRE ESPORTIU

**Som del Baix,  
Som del Saus!**

[WWW.GYMSAUS.BLOGSPOT.COM](http://WWW.GYMSAUS.BLOGSPOT.COM)

**KMG KRAV MAGA**  
**FCT FULL CONTACT**  
**BX BOXA**  
**MT MUAY THAI**



**Semi Contact  
INFANTIL**  
(A partir de 4 anys d'edat)  
**Krav Maga  
INFANTIL**  
(De 5 a 12 anys d'edat)

C/DR. MARTI I JULIA 43-CORNELLA-TEL 93 3772897



ESPLUGUES DE LLOBREGAT

## La Penya Esplugues, el millor equip català de futbol sala

L'equip dirigit per Robert Caneda va aconseguir revalidar el títol després de guanyar al Femisport Palau Club pel resultat de 0 a 2

L'AE Penya Esplugues va conquerir, per segon any consecutiu, la Copa Catalunya femenina de futbol sala després de vèncer a la fina al Femisport Palau Club per 0 a 2. El partit es va jugar al Pavelló Nou Congost de Manresa amb la presència de gairebé 800 espectadors. Un gol de falta i un altre de penal a la segona part van decidir l'enfrontament. El duel va ser molt igualat en la seva primera part, però un gol a l'inici de la segona va començar a decantar la final per a les baixllobregatines dirigides per Robert Caneda.



Foto: FCF

da. "Molt content pel resultat final. La Copa Catalunya era el nostre primer objectiu. Estem a l'inici de la temporada i encara hi ha moltes coses a millorar. Avui ha decidit l'estratègia", va explicar

l'entrenador de la Penya Esplugues al final del partit.

### Voleibol

El proper 24 de setembre començarà una nova edició de la Superliga 2 femenina de

voleibol amb la participació del CV Esplugues. Les baixllobregatines, que tornen a militar a una de les categories més importants d'aquest esport a nivell nacional, tenen com a objectiu la permanència.

MOLINS DE REI

## El CN At. Barceloneta guanya Copa Catalunya de waterpolo

Els de Chus Martín es van imposar al CE Mediterrani per 8 a 7

El Club Natació Atlètic Barceloneta va conquerir la seva desena Copa Catalunya de waterpolo masculí després de vèncer al CE Mediterrani. La primera competició de la temporada va acabar amb un ajustat resultat de 8 a 7 per l'equip que dirigeix Chus Martín. La final es va celebrar a la piscina del Club Natació Molins de Rei.

Era la primera vegada que els dos equips es trobaven en una final d'aquesta competició al llarg de totes les edicions que s'han celebrat fins ara. La desena final pels ma-



Foto: FCN

riners, que han guanyat totes les que han jugat, i la tercera

del CE Mediterrani que no n'ha pogut guanyar mai cap.

En el primer quart de la primera part el marcador va finalitzar amb un clar 4 a 1 per al CN Atlètic Barceloneta, i en el segon quart un parcial de 7-2 (al descans). Semblava que tot estava decidit, però els de Sants, a poc a poc, van anar remuntant fins al 7-5 a 8 minuts per a la conclusió. En l'últim quart, els del Mediterrani van empatar el matx a 7 gols. Un resultat que va estar força estona en el marcador fins que els mariners van aconseguir el 8 a 7 definitiu aconseguint d'aquesta manera la copa de campions.

## El Sanes es queda sense final de Supercopa d'handbol

Foto: FC Barcelona



FC Barcelona es va convertir en finalista de la Supercopa de Catalunya d'handbol masculí després de guanyar per 21 a 32 al CH Sant Esteve Sesrovires en la semifinal d'aquesta competició que es va disputar en el Pavelló Poliesportiu Municipal. El rival dels blaugrana a la final, que es jugarà el proper 18 d'octubre, serà el BM Granollers. L'enfrontament va omplir la instal·lació esportiva sesroviensa.

## Cáceres i Gutiérrez, primers a la Cursa de 10 km de Viladecans

Es va celebrar una nova edició de la Cursa dels 10 Quilòmetres de Viladecans amb la participació d'uns 500 atletes de totes les edats. Nacho Cáceres, del Castillejo & Cáceres, es va imposar en la distància dels deu quilòmetres amb un registre de 33'03". A la categoria femenina, la primera classificada va ser Eva Gutiérrez (42'37"). Els guanyadors als 2,6 quilòmetres van ser Jesús Hurtado (CA Viladecans, 8'51") i Beth Cáceres (CA Viladecans, 11'01"), mentre que Izan García (CA Viladecans, 5'45") i Enya Lechuga (5'47") es van imposar a la de 1,4km.

## El Club Futbol Gavà es queda sense president i entrenador

El descens a Tercera Divisió, per motius administratius (no es va poder pagar el deute amb els jugadors), no ha estat suficient per apaivagar la crisi en el CF Gavà. L'entitat es va quedar també sense president, ja que Manuel Maniega va dimitir, i posteriorment sense entrenador, perquè Joan Màrmol va deixar el club per marxar a La Jonquera.

## La Pujada a Sant Ramon aplegar uns 500 participants

Al voltant dels 500 atletes van participar el passat 2 de setembre a la 39a edició de la Cursa de Sant Ramon de Sant Boi de Llobregat. A la categoria masculina, el primer classificat a la general Open va ser Albert López, del CA Lluïsos de Mataró, amb un temps de 22'18". A la categoria femenina, la guanyadora fou Sònia Cruz, del Granadero's Team, amb un registre de 27'51".

- ✓ + 900m2 d'instal·lacions
- ✓ + de 500h de ball a la setmana
- ✓ + de 15 disciplines per a formar-te.

Vine i informa't de la PROMOCIÓ que tenim per a tu.

Pg. dels Ferrocarrils Catalans 117, local 2  
93.182.51.03 / 628.741.028  
sds@stardancestudio.es  
[www.stardancestudio.es](http://www.stardancestudio.es)

No esperis més i reserva la teua plaça!!



# Esplugues de Llobregat **LOCAL EN VENTA**

LOCAL DE OFICINAS COMPLETAMENTE EQUIPADAS EN ESPLUGUES DE LLOBREGAT

**IMPRESIONANTE CHAFLÁN DE 14 METROS DE FACHADA COMPLETAMENTE DIÁFANO DISTRIBUIDO EN 2 PLANTAS**

1ª planta de 117 metros apta para sala polivalente con gran recepción y baño.

2ª planta de 107 metros con divisiones de máxima calidad, 3 despachos + 1 despacho principal de dirección, + sala de reuniones, + 1 baño y un pequeño office.

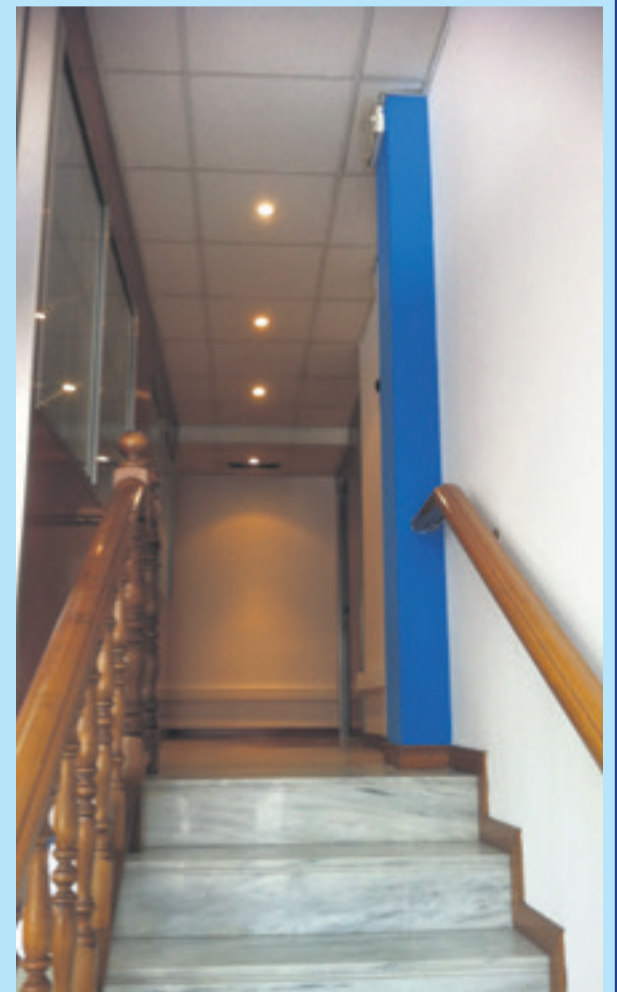
Las instalaciones cuentan con suelo de terrazo en todo el piso, menos en el despacho principal y sala de reuniones de parquet. instalación aire acondicionado industrial frio/calor independiente en cada planta, hilo musical independiente en cada estancia, instalación completa de red informática y televisión, etc...

INFORMACIÓN: **615 87 33 44**

**Precio\_385.000€**

LOCAL COMPLETAMENTE AMUEBLADO Y LISTO PARA CUALQUIER DESPACHO PROFESIONAL (FRENTE JUZGADOS ESPLUGUES)

También ideal para Loft en planta superior + negocio en planta inferior.



Propera edició: **16**  
**Octubre**

ANUNCIA'EN AQUEST DIARI  
des de 60€/mes

Telèfon: 615 87 33 44

LA PREMSA DEL BAIX  
D.L.B - B-24636-2009

LA PREMSA DEL BAIX no es fa responsable de la veracitat de la publicitat ni dels articles aliens a aquesta redacció. Es prohibeix la publicació, còpia o difusió de qualsevol tipus d'imatge, logotip, disseny, fotografia o continguts d'aquesta publicació sense el previ consentiment de l'editor, així com dels respectius propietaris intel·lectuals dels mateixos. L'empresa es reserva el dret de tramitar accions legals si es fa un ús il·legal.

**Producció y promoció:**

MediaBaix, S.C.P

**Publicitat i Atenció al client:**

Tel. 615 87 33 44

mail@lapremssadelbaix.es

**Editor:**

Mariano Martínez

mariano@lapremssadelbaix.es

**Redacció:**

Marçal Fontanals

mfontanals@lapremssadelbaix.es

**Col·laboradors:**

Astrid Roda de Sola

Josep Padilla

**Fotografia:**

arxiu i cesions

Tiratge auditat per:



**Repartim en les següents poblacions:**

CORNELLÀ DE LLOBREGAT

ESPLUGUES DE LLOBREGAT

SANT JOAN DESPÍ

SANT FELIU DE LLOBREGAT

SANT JUST DESVERN

MOLINS DE REI

SANT VICENÇ DELS HORTS

CERVELLÓ

LA PALMA DE CERVELLÓ

CORBERA DE LLOBREGAT

PALLEJÀ

SANTA COLOMA DE CERVELLÓ

SANT CLIMENT DE LLOBREGAT

SANT BOI DE LLOBREGAT

TORRELLES

VILADECANS

GAVÀ

CASTELLDEFELS

EL PRAT DE LLOBREGAT

**Se alquilan trasteros a partir de 40€/mes.**

En la zona centro de Cornellà y en la zona detrás del Hospital Moisès Broggi de Sant Joan Despí.

**Interesados:**

**692 269 272 - 605 865 658**

