

LA PREMSA DEL BAIX

n# 7 | 15 de Desembre 2009 al 15 de Gener 2010 | Publicació gratuïta del Baix Llobregat

¿BUSCAS TRABAJO?
Multinacional en expansión selecciona 22 personas de 18 a 35 años aprox.
660 18 60 84

EL "BICING" ARRIBA A SANT ANDREU DE LA BARCA

Pàg. 7

TIROTEIG A SANT BOI PER DISPUTES FAMILIARS
Pàg. 9

U★REPUBLIC
VIVE AL MÁXIMO
la emoción de los VIDEOJUEGOS

+ INFO. página 3

SANT FELIU DEBAT L'ARRIBADA DEL METRO



La línia 3 del metro de Barcelona s'amplia, i el projecte de la Generalitat preveu que hi hagi dues parades a la capital de la comarca. Alguns partits i entitats ciutadanes reclamen un altre traçat.

Pàg. 13

MAURITANIA, DÍAS DE UN SECUESTRO

Pàg. 18

REMODELACIÓ DE L'ESTACIÓ DE RENFE DE GAVÀ

Pàg. 12

DESPLEGAMET ESPECIAL DELS MOSSOS PER NADAL
La policia multiplica efectius per garantir la seguretat dels comerços durant la campanya de vendes del Nadal.
Pàg. 11



Servicio Asistencial

- Cuidado de ancianos, niños y personas dependientes
- Atención a enfermos a domicilio o en el hospital

Servicio Doméstico

- Limpiezas por horas o continuadas
- Limpiezas ecológicas
- Limpiezas puntuales o de fin de obra



Para ambas modalidades ofrecemos servicio de selección de personal interno o externo.

Delegació CASTELLDEFELS - c/Llibertat, 13 - 93 706 58 12 | Delegació SANT ANDREU DE LA BARCA - c/Anoia, 33 - 93 682 84 98

SI QUIERES RECIBIR LAS PRÓXIMAS EDICIONES POR MAIL, ENTRA EN WWW.LAPREMSADELBAIX.ES

EDITORIAL

LA DIGNITAT DE CATALUNYA

Després de gairebé tres anys de lenta deliberació i de contínues maniobres tàctiques que han malmès la seva cohesió i han erosionat el seu prestigi, el Tribunal Constitucional pot estar a punt d'emetre sentència sobre l'Estatut de Catalunya, promulgat el 20 de juliol del 2006 pel Cap de l'Estat, el rei Joan Carles, amb el següent encapçalament: «Sapigueu: que les Corts Generals han aprovat, els ciutadans de Catalunya han ratificat en referèndum i Jo vinc a sancionar la llei orgànica següent». Serà la primera vegada des de la restauració democràtica de 1977 que l'Alt Tribunal es pronuncia sobre una llei fonamental ratificada pels electors. L'expectació és alta.

L'expectació és alta i la inquietud no és escassa davant l'evidència que el Tribunal Constitucional ha estat empès pels esdeveniments a actuar com una quarta cambra, confrontada amb el Parlament de Catalunya, les Corts

Generals i la voluntat ciutadana lliurement expressada a les urnes. Repetim, es tracta d'una situació inèdita en democràcia. Hi ha, no obstant, més motius de preocupació. Dels dotze magistrats que componen el tribunal, només deu podran emetre sentència, ja que un (Pablo Pérez Trepms) està recusat després d'una espessa maniobra clarament orientada a modificar els equilibris del debat, i un altre (Roberto García-Calvo) ha mort. Dels deu jutges amb dret a vot, quatre continuen en el càrrec després del veniment del seu mandat, com a conseqüència del sòrdid desacord entre el Govern i l'oposició sobre la renovació d'un organisme definit recentment per José Luis Rodríguez Zapatero com el «cor de la democràcia». Un cor amb les vàlvules obturades, ja que només la meitat dels seus integrants estan avui lliures de soscaire o de pròrroga. Aquesta és la cort de cassació que està a punt de decidir sobre l'Estatut de Ca-

talunya. Per respecte al tribunal –un respecte sens dubte superior al que en diverses ocasions aquest s'ha mostrat a si mateix– no farem més al·lusió a les causes del retard en la sentència.

La definició de Catalunya com a nació al preàmbul de l'Estatut, amb la consegüent emanació de «símbols nacionals» (¿que potser no reconeix la Constitució, al seu article 2, una Espanya integrada per regions i nacionalitats?); el dret i el deure de conèixer la llengua catalana; l'articulació del Poder Judicial a Catalunya, i les relacions entre l'Estat i la Generalitat són, entre altres, els punts de fricció més evidents del debat, d'acord amb les seves versions, ja que una part significativa del tribunal sembla que està optant per posicions irreductibles. Hi ha qui torna a somiar amb cirurgies de ferro que tallin de soca-rel la complexitat espanyola. Aquesta podria ser, lamentablement, la pedra de toc de la sentència.

No ens confonguem, el dilema real és avanç o retrocés; acceptació de la maduresa democràtica d'una Espanya plural, o el seu bloqueig. No només estan en joc aquest o aquell article, està en joc la mateixa dinàmica constitucional: l'esperit de 1977, que va fer possible la pacífica Transició. Hi ha motius seriosos per a la preocupació, ja que podria estar madurant una maniobra per transformar la sentència sobre l'Estatut en un verdader tancament amb forrellat institucional. Un enroc contrari a la virtut màxima de la Constitució, que no és sinó el seu caràcter obert i integrador. El Tribunal Constitucional, per tant, no decidirà únicament sobre el plet interposat pel Partit Popular contra una llei orgànica de l'Estat (un PP que ara es reaproxima a la societat catalana amb discursos constructius i actituds afalagadores). L'Alt Tribunal decidirà sobre la dimensió real del marc de convivència espanyol, és a dir, sobre el més important llegat que els ciutadans que van viure i van protagonitzar el canvi de règim a finals dels anys setanta transmetran a les joves generacions, educades en llibertat, plenament inserides en la complexa supranacionalitat europea i confrontades als reptes d'una globalització que relativitza les costures més rígides del vell Estat nació. Estan en joc els pactes profunds que han fet possi-

ble els trenta anys més virtuoses de la història d'Espanya. I arribats a aquest punt és imprescindible recordar un dels principis vertebradors del nostre sistema jurídic, d'arrel romana: Pacta sunt servanda. Allò pactat obliga.

Hi ha preocupació a Catalunya i cal que tot Espanya ho sàpiga. Hi ha alguna cosa més que preocupació. Hi ha un creixent atipament per haver de suportar la mirada irada dels que continuen percebent la identitat catalana (institucions, estructura econòmica, idioma i tradició cultural) com el defecte de fabricació que impedeix a Espanya assolir una somiada i impossible unitat. Els catalans paguen els seus impostos (sense privilegi foral); contribueixen amb el seu esforç a la transferència de rendes a l'Espanya més pobre; afronten la internacionalització econòmica sense els abundants beneficis de la capitalitat de l'Estat; parlen una llengua amb més marge demogràfic que el de diversos idiomes oficials a la Unió Europea, una llengua que en lloc de ser estimada, resulta sotmesa tantes vegades a un obsessiu escrutini per part de l'espanyolisme oficial, i acaten les lleis, per descomptat, sense renunciar a la seva pacífica i provada capacitat d'aguant cívica. Aquests dies, els catalans pensen, sobretot, en la seva dignitat; convé que se sàpiga.

Som en vigílies d'una resolució molt important. Esperem que el Constitucional decideixi atenent a les circumstàncies específiques de l'assumpte que té entre mans –que no és sinó la demanda de millora de l'autogovern d'un vell poble europeu–, recordant que no existeix la justícia absoluta, sinó només la justícia del cas concret, raó per la qual la virtut jurídica per excel·lència és la prudència. Tornem a recordar-ho: l'Estatut és fruit d'un doble pacte polític sotmès a referèndum. Que ningú es confongui, ni malinterpreti les inevitables contradiccions de la Catalunya actual. Que ningú erri el diagnòstic, per molts que siguin els problemes, les desafeccions i les contrarietats. No som davant d'una societat feble, prostrada i disposada a assistir impassible al menyscapse de la seva dignitat. No desitgem pressuposar un desenllaç negatiu i confiem en la probitat dels jutges, però ningú que conegui Catalunya posarà en dubte que el reconeixement de la identitat, la millora de l'autogovern, l'obtenció d'un finançament just i un salt qualitatiu en la gestió de les infraestructures són i continuaran sent reclamacions tenaçment plantejades amb un amplíssim suport polític i social. Si és necessari, la solidaritat catalana tornarà a articular la legítima resposta d'una societat responsable.

STAFF

LA PREMSA DEL BAIX

D.L.B - B-24636-2009

Mestre Joaquín Rossal, 1
08950 Esplugues de Llobregat
Barcelona (Spain)
mail@lapremsadelbaix.es

Redacció:
llobregatmedia.com

Fotografia:
baiximagenes.com y archivo

Producció i promoció:
MediaBaix, S.C.P

Publicidad:
615 87 33 44

Membre de l'Associació:

 associació catalana
de la premsa gratuïta

LA PREMSA DEL BAIX no se hace responsable de la veracidad de la publicidad ni de los artículos ajenos a esta redacción. Se prohíbe la publicación, copia o difusión de cualquier tipo de imagen | logotipo | diseño | fotografía o contenidos de esta publicación sin el previo consentimiento del editor, así como de los respectivos propietarios intelectuales de los mismos. La empresa se reserva el derecho de tramitar acciones legales si se hace un uso ilegal.

En el listado de la página 22 de este diario, aparecen anunciados los establecimientos con expositor de LA PREMSA DEL BAIX.

Además de estos puntos de distribución, también repartimos en más de 600 comercios más que no disponen de expositor.

El tiraje total de esta edición es de 30.000 ejemplares distribuidos en las siguientes poblaciones:

CORNELLÀ DE LLOBREGAT • ESPLUGUES DE LLOBREGAT • MOLINS DE REI • PALLEJÀ
• SANT ANDREU DE LA BARCA • SANT FELIU DE LLOBREGAT • SANT JOAN DESPÍ •
SANT JUST DESVERN • SANT VICENÇ DELS HORTS • VILADECANS • CASTELLDEFELS
• GAVÀ • ABRERA • BEGUES

L'ENQUESTA DE LLOBREGAT MEDIA:

"Els darrers casos de corrupció urbanística a Santa Coloma de Gramanet i a Sant Andreu de Llavaneres..."



Em fan dubtar sobre la gestió dels polítics del meu municipi
(70,18%)

Són casos puntuals, tinc confiança en els meus polítics
(29,82%)

L'enquesta del proper mes és:

"Creus que el Govern Espanyol ha de clausurar els llocs webs on es poden descarregar cançons i pel·lícules?"

- Sí, s'han de protegir els drets d'autor
- Sí, si les pàgines en qüestió no tenen permís
- No, ja que els arxius tampoc són de bona qualitat
- No, és un altre atemptat a la llibertat d'accés als continguts a internet

Participeu-hi! www.llobregatmedia.com

Abrimos esta sección a nuestros lectores para darles la oportunidad de publicar sus fotografías y opiniones, siempre y cuando sean respetuosas.

En ellas deben constar los siguientes datos:
Nombre y apellidos, DNI, dirección y teléfono o mail.

También podrás firmar con seudónimo y recuerda que el texto no debe superar las 20 líneas.

correo:
c/Tomás Bretón, 31
08850 -Esplugues de Llobregat.

mail:
cartalector@lapremsadelbaix.com

Todos los datos personales que nos envíes serán tratados según la LOPD. LA PREMSA DEL BAIX puede no compartir las opiniones de nuestros lectores y se reserva el derecho de no publicación.

YA PUEDE VER Y DESCARGAR ESTE DIARIO ONLINE EN:

www.lapremsadelbaix.es

DESCUBRE

U★REPUBLIC



VEN CON QUIEN QUIERAS

ELIGE JUEGO Y PERIFÉRICO

ELIGE SALA

Y DIVIÉRTETE UNA LEY EN U-REPUBLIC

HASTA 14 SALAS PRIVADAS DISPONIBLES



PS3
XBOX 360
Wii

FULL HD

HOME CINEMA



LA NAVIDAD MÁS DIVERTIDA



McDonald's C.C. Anec Blau

+

2h diversión U★R

=

por sólo 8,95€

min. 2 personas

Oferta válida desde el 23.12.09 al 07.01.10, ambos inclusive, de lunes a viernes no festivo y sólo en Mc Donald's Castelldefels

Y SI SÓLO QUIERES DIVERSIÓN 2H EN U REPUBLIC POR SOLO 6€

TODAS LAS CONSOLAS, tus videojuegos preferidos y las ÚLTIMAS NOVEDADES junto a los periféricos que más molan.

Compite **CONREBAIJA** LUCHA, canta, defiéndete, triunfa y diviértete.

VIVE AL MÁXIMO LA EMOCIÓN DE LOS VIDEOJUEGOS

info: 93 632 19 14 WWW.U-REPUBLIC.COM
C.C. ÀNEC BLAU - JUNTO TAQUILLAS CINE

ESTRENO CASTELLDEFELS MUNDIAL



SOCIETAT

SANT JOAN DESPÍ

LES PLANES DE SANT JOAN DESPÍ CONTINÜAN SU REFORMA CON PASO FIRME

Hace dos semanas se reunió la comisión de seguimiento del proyecto de remodelación del barrio de Les Planes de Sant Joan Despí. En la comisión participan las administraciones públicas y los agentes sociales del barrio para que la reforma se lleve a cabo de forma totalmente satisfactoria.



Las inversiones del Plan de mejora del barrio de Les Planes de Sant Joan Despí, incluidas en el programa de Ley de Barrios, supondrán un gasto total de 10,4 millones de euros, financiados a partes iguales por la Generalitat y el Ayuntamiento, hasta la el año 2012. Así, se ha constituït la comisión de seguimiento y evaluación del Plan, con

representantes de las administraciones autonómica y local, así como de entidades y asociaciones del barrio, que ya firmaron el proyecto presentado a la convocatoria de la Ley de Barrios.

La primera valoración ha sido muy positiva, ya que, aunque los primeros meses suelen ser de planificación, ya se han desarrollado ac-

ciones concretas como la creación de la Oficina de Vivienda, la tramitación de ayudas para la rehabilitación de fachadas y colocación de ascensores para mejorar la movilidad de inmuebles, la eliminación de barreras arquitectónicas o l'expropiació de un terreno de 3.000 metros para la construcción de equipamientos. Este ha sido un tema destacado por el

alcalde, Antoni Poveda, que recuerda que "este barrio, nacido en los años 60 con muchas carencias, no dispone terrenos para dotarse de nuevos servicios. De hecho, equipamientos que ya existen como el centro cívico o la biblioteca se hicieron en terrenos no municipales que ocupaban un depósito de gasóleo y una hormigonera, respectivamente ". Poveda ha puesto el acento en "hasta la llegada de los gobiernos de Maragall y Montilla no se desarrollaron estos proyectos, pensados para dar respuestas concretas a las necesidades del barrio para mejorar el espacio público como garantía de cohesión social, convivencia y bienestar".

Oriol Nel.lo, secretario de Planificación Territorial de la Generalitat, por su parte, ha destacado que "el Ayuntamiento está ejecutando con diligencia este Plan, muy por encima de las previsiones, ya que estamos al 180% de lo que deberíamos de estar en el primer año".

EL PRAT

EL CONSELL DELS INFANTS DEL PRAT CELEBRA ELS SEUS PRIMERS 10 ANYS DE FUNCIONAMENT

El Consell dels Infants del Prat ha complert els primers 10 anys en funcionament. Aquest consell de participació ciutadana, format per uns 25/30 nens i nenes d'entre 11 i 13 anys i que es renova periòdicament, defensa el tractament dels infants com a ciutadans del present i no del futur, ja que ells són els grans absents del model clàssic de participació ciutadana.

El Consell dels Infants és l'encarregat de donar als nens i a les nenes l'oportunitat de formar part de la societat activa recollint, debatent i posant en pràctica les seves opinions, propostes i idees sobre com els agradaria la ciutat on viuen.

Si els nens i les nenes poden participar en els projectes de la ciutat, la sentiran seva, avui

com a infants i demà com a adults; serà una ciutat de la qual voldran tenir cura i que defensaran.

És molt important assenyalar que el Consell fa propostes però també és receptor o assessor d'altres idees o propostes de caràcter municipal o no, que provenen d'entitats o de la ciutadania en general.

Propostes destacades

Entre les iniciatives proposades per aquest organisme de participació ciutadana durant els seus deu anys d'existència destaquen l'obertura dels patis de les escoles públiques fora de l'horari de classe i l'elaboració d'un treball sobre la qualitat de l'aigua a la ciutat i la implementació de mesures per estalviar-ne. També foren molt celebra-



des les campanyes contra les deposicions dels gossos als carrers i contra l'incivisme dels conductors que aparquen els seus vehicles als passos de vianants.

Web

Pel que fa a aquest any, la principal novetat és que el

Consell d'Infants ja compta una pàgina web: <http://conselldelsinfants.elprat.cat>. Entre els serveis que s'inclouen en aquest portal destaquen una àmplia oferta lúdica per als més menuts de la ciutat així com un espai perquè aquest col·lectiu ciutadà hi digui la seva.

BAIX LLOBREGAT

LA GENERALITAT ENCARREGA UN NOU ESTUDI RADIOELÈCTRIC DEL BAIX LLOBREGAT

Els problemes continuats de cobertura de telèfon mòbil i de recepció de la banda ampla d'internet han obligat a la Secretaria de Telecomunicacions a encarregar un nou estudi sobre l'espectre radioelèctric de la nostra comarca, i s'uneix als set estudis previs que s'han fet i que encara no han solucionat els problemes que tenen alguns veïns.



Concretament aquest nou estudi es fa al municipi del Papiol, que per la seva situació geogràfica presenta molts problemes de recepció del senyal de telèfon mòbil, sobretot. Altres municipis que tenen problemes semblants i que la Generalitat està intentant solucionar són: Vallirana, Sant Climent de Llobregat, Torrelles de Llobregat i Corbera de Llobregat.

El secretari de Telecomunicacions i Societat de la Informació, Jordi Bosch, ha recordat que "aquests estudis són bàsics per al desenvolupament del pla Catalunya Connecta, amb el qual volem aconseguir que el 2010 tots els nuclis de més de 50 habitants de Catalunya disposin d'accés a la telefonia mòbil, la banda ampla i la TDT".

Catalunya Connecta: estudis radioelèctrics

El pla Catalunya Connecta determina la realització d'un conjunt d'estudis

radioelèctrics a diferents zones de la geografia catalana per tal d'optimitzar la xarxa d'infraestructures de telecomunicacions. Aquests estudis mesuren l'espectre radioelèctric i proposen solucions a les deficiències dels diferents serveis de telecomunicacions.

A partir dels resultats d'aquests estudis, l'STSI planteja als ajuntaments afectats una solució a les deficiències detectades. En primera instància, es comprova si és possible la utilització d'infraestructures ja existents que permetin compartir la prestació de diferents serveis. Quan aquesta solució no és viable, l'estudi radioelèctric proposa com a solució la construcció d'una nova torre. Aquesta infraestructura, consensuada amb l'ajuntament afectat i finançada per l'STSI, permetrà la instal·lació dels equips necessaris per donar servei.

Amplia esta noticia en: www.llobregatmedia.com

ESPLUGUES

ESPLUGUES FIRMA UN PACTO CIUDADANO CONTRA LA VIOLENCIA MACHISTA

Esplugues commemoró el Día Internacional contra la Violencia Machista, que se celebró el pasado 25 de noviembre, con la firma de un Pacto Ciudadano que servirá como herramienta de concienciación en la lucha contra la violencia de género. Hasta el momento, son ya casi 70 las entidades de la ciudad que se han sumado a la iniciativa de la concejalía de Políticas de Mujeres y Usos de los Tiempos del Ayuntamiento.

El texto del Pacto, que fue leído durante la concentración ciudadana que tubo lugar el pasado 25 de noviembre en la plaza Santa Magdalena, se fija, entre otros objetivos, trabajar de forma conjunta "para hacer de nuestra ciudad un espacio libre de violencia hacia las mujeres", considerar esta violencia "como un hecho social, del que todo el mundo es responsable, y no como una cuestión privada en la que nadie debe intervenir" y consolidar el circuito de atención para a las mujeres víctimas.

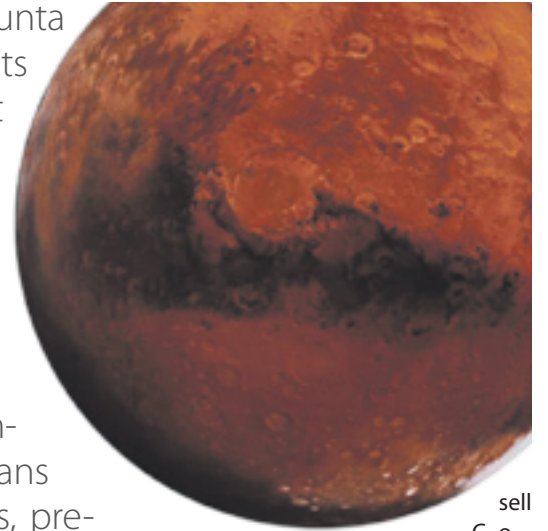
En concreto, las asociaciones firmantes del pacto se comprometen, entre otras cosas, a informarse para poder dar a conocer los diferentes servicios para víctimas de violencia existentes en el municipio, a divulgar materiales de información de recursos y de sensibilización que les proporcionará el Ayuntamiento ya que las entidades que dispongan de espacio físico pongan un cartel en un lugar visible con los teléfonos gratuitos de atención a las mujeres (900 900 120 y 016).

El Ayuntamiento de Esplugues adquiere el compromiso de incluir la perspectiva de género a nivel transversal en todos los servicios y recursos, actualizar y hacer seguimiento del protocolo de intervención y circuito de atención local para mujeres víctimas de violencia en todas sus manifestaciones (psicológica, física, sexual, económica ...) y facilitar información y asesoramiento a las entidades y al conjunto de la ciudadanía para poder identificar claramente cualquier situación de violencia.

CASTELLDEFELS

ÉS POSSIBLE UNA COLÒNIA HUMANA A MART?

Aquesta ha estat la pregunta plantejada a 42 estudiants i estudiantes de 3er i 4rt d'ESO de tres IES de Castelldefels seleccionats per participar a Mart XXI. El programa té per objectiu promoure l'interès per la ciència entre l'estudiantat de secundària que, malgrat tenir grans capacitats per als estudis, presenten un alt risc d'abandonament escolar. Aquests nois i noies han treballat en els laboratoris del Campus del Baix Llobregat de la UPC per valorar la viabilitat de la vida humana a Mart amb tecnologia actual.



Mart XXI és una iniciativa de l'Escola Politécnica Superior de Castelldefels (EPSC) i l'Escola Superior d'Agricultura de Bar-

celona (ESAB) i té el suport de la Diputació, a través de l'Àrea d'Educació, de l'Ajuntament de Viladecans i del Departament d'Educació i del Consell Comarcal del Baix Llobregat. Organitzats en set grups de treball l'alumnat participant ha utilitzat els espais de les dues escoles durant cinc setmanes per valorar qüestions com els sistemes de telecomunicacions o de producció, de suport vital, de consum d'energia o aigua, per optimitzar la vida a Mart.

Amplia esta noticia en: www.llobregatmedia.com

Armarios a medida

CAU MODUL

ARMARIOS Y LIBRERIAS

C/Carmen, 55 • Esplugues • Tel. 93 473 89 88
(Jto. Mercado salida 13 Ronda)

- HABITACIONES JUVENILES A MEDIDA
- INTERIORES A SU MEDIDA
- MONTAJE, TRANSPORTE E IVA INCLUIDO

APROVECHE LOS MEJORES PRECIOS

ALTO TECHO X 200 X 50 =
desde **1.285 EUROS**

ALTO TOTAL TECHO X 300 X 60 =
desde **1.785 EUROS**

PUERTAS DESLIZANTES
e INTERIORES a MEDIDA

- **GARANTÍA**
- **CALIDAD**
- **SERVICIO**
- **PRECIO**



12 MESES
Pague su armario en
sin intereses*

* Sujeto a aprobación bancaria



ARMARIOS BISAGRAS
SUPER OFERTAS VARIOS COLORES Y ACABADOS INTERIORES INCLUIDOS

150	200	250	300
570 €	650 €	860 €	970 €

SOCIETAT

BAIX LLOBREGAT

ELS MOSSOS ES DESPLEGUEN PER LES ZONES COMERCIALS DE LA COMARCA PER FER FRONT A LA CAMPANYA DE NADAL



Aquestes setmanes és on es concentren les vendes més importants de l'any per la majoria de comerços, i per tant també és quan es registren més infraccions i delictes. Bitllets falsos, furts, targetes fraudulent... els comerciants han de posar mil ulls per tal d'evitar que el Nadal es converteixi en una època desagradable pels seus negocis. Així, la Policia de la Generalitat ha iniciat el Pla Grèvol, que preveu un reforç de la seguretat de les zones comercials,

assessorar als comerços per evitar delictes i incrementar la sensació de seguretat dels ciutadans. Llobregat Media ha acompanyat una unitat dels Mossos d'Esquadra per veure com es desenvolupa aquest pla, per les zones comercials de Viladecans.

Nadal. Llums, botigues plenes, megàfons bramant nades, pares noël postissos... i policia. Passejar per una zona comercial aquests dies significa submergir-se en una ma-

rea de persones amb bosses i calculadores de descomptes. Dins de tanta disbaixa els comerços es troben en un dels moments clau de la temporada, i és que en aquestes dates és quan omplen més la caixa, i tenint en compte tal i com esta la situació econòmica aquesta campanya de vendes pot ser la salvació del negoci.

Després que en els darrers anys les policies locals dels municipis es multipliqués per patricular pels carrers

per evitar l'augment dels delictes durant el Nadal, enguany els Mossos d'Esquadra s'uneixen a aquesta tasca i diversos municipis de la comarca compten aquests dies amb patrulles conjuntes d'agents locals i autonòmics que vetllen per la seguretat de comerços i ciutadans.

"L'operació grèvol" consisteix en dues fases: una d'informativa, on els agents visiten les botigues i parlen amb els responsables sobre mesures de seguretat durant aquestes dates, en especial en la detecció de bitllets falsos i de targetes robades, que són les infraccions més habituals. També informen sobre les novetats en la gestió de denúncies, que ara es poden fer telefònicament. La segona fase és d'acció, on s'incrementarà la presència de patrulles al carrer per augmentar la sensació de seguretat dels ciutadans. Tot plegat també és una operació d'imatge dels Mossos d'Esquadra: "a part de la part informativa i de reforç de la seguretat, també és una campanya de comunicació dels Mossos" ha afirmat els sots-inspector Òscar Carreras, de la

comissaria de Viladecans.

Hem quedat amb els Mossos de Viladecans i la Policia Local i ens disposem a seguir-los durant una jornada de treball d'aquesta operació. Entrem en una furgoneta amb vidres tintats amb cinc agents més a dins, i ens acompanyen un cotxe amb quatre agents i una moto de la policia local. Tot aquest desplegament impacta una mica a la població, ja que de sobte apareixen dins d'una botiga aproximadament deu agents uniformats. Els vianants al veure els vehicles s'aturen, quan els agents baixen s'espanten, i quan els veuen entrar a una botiga assalten als periodistes i els pregunten amb esgali "què ha passat?". La primera sensació és que tanta policia potser no genera més tranquil·litat, sinó tot el contrari.

Entrem a la botiga amb els agents. És una òptica, que en aquells moments està immersa en la reconversió de l'aparador de cara el Nadal. Després de l'impacte inicial, la botiguera demana als agents solucions efectives per la detecció de bitllets falsos, ja que

en les darreres jornades li han colat bastants. "Estem venuts", afirma la dependenta, però no pot rebre una solució efectiva pel seu problema.

La passejada policial continua per diversos comerços (un "Tot a 100", una condonera, una joieria...) i les converses acostumen a ser semblants: problemes amb targetes de crèdit, bitllets falsos, petits furts... "és el més habitual", assegura un agent dels Mossos. En qualsevol cas, aquest any les denúncies es poden fer a les botigues mateix amb uns formularis especials que es demanen a la policia, i després comunicant per tel·lèfon a les autoritats el fet a denunciar. Això suposa que les víctimes no perdin temps desplaçant-se fins la comissaria per fer aquesta paperassa.

La darrera visita és una botiga de roba que no fa massa que acaba d'obrir. La dependenta està encantada amb el treball policial, i espera que això continuï així durant molt de temps. "Per això veure tanta policia dins de la botiga m'alegra o m'espanta una mica", ha fet broma.



FIRA DE CORNELLÀ
Barcelona

del 19 al 31 de
desembre de 2009

25 i 26 de desembre tancat

Horaris: 11 h a 20 h
24 i 31 de desembre d'11 h a 18 h

Tirso de Molina, 34 - Tel. 93 474 02 02
08940 Cornellà de Llobregat. Barcelona-Spain
Ronda de Dalt, sortida 15

17a FIRA INFANTIL de NADAL

FGC ESTACIÓ ALMEDA
BUS LÍNIES - 95 - L12 - L67 - L68 - 57 - N13 - L52 - L82

www.firacornella.com





SANT ANDREU DE LA BARCA

SANT ANDREU INAUGURA EL PRIMER SERVICIO PÚBLICO DE BICICLETAS DE LA COMARCA

El Ayuntamiento de Sant Andreu de la Barca ha puesto en marcha el "Bicisab", el primer servicio de transporte en bicicleta de todo el Baix Llobregat. El biciSAB comienza con 60 bicicletas distribuidas en 7 paradas por todo el municipio. La ciudad como tiene un tamaño relativamente pequeño (5,5 km²) se convierte en un lugar ideal para un servicio de bicicletas como este.

El servicio tendrá un horario de 7 a 23 horas todos los días del año y tiene un precio de 16 euros al año. Sólo hay que darse de alta en la web www.bicisab.cat

CARACTERÍSTICAS GENERALES:

- Los usuarios podrán utilizar las bicicletas para transportarse de un punto a otro de la ciudad.
- Habrá un total de 60 bicicletas y 7 estaciones para dejar o recoger las bicis.
- Como sistema para compartir, las bicis se podrán usar durante 45 minutos para cumplir dos funciones: la de transporte de personas de forma saludable y de promoción de un nuevo transporte para la movilidad obligada más sano.

CÓMO DARSE DE ALTA EN EL SERVICIO?

El usuario que estuviera interesado en la contratación del servicio, previamente deberá darse de alta como usuario. A tal efecto, deberá cumplimentar el proceso de inscripción establecido a los efectos en la página Web del Sistema www.bicisab.cat.

Una vez cumplimentado el procedimiento se considerará la alta efectiva del usuario en el momento en que reciba la tarjeta de acceso al sistema.

HORARIOS

Se establece un solo horario durante todo el año.
De lunes a domingo: de 7.00 horas a 23.00 horas.

TARIFAS

- Abono anual 16 euros
- Fracciones de 1 minuto (Desde el minuto 46 hasta el 120)
- Primeros 45 minutos incluidos abono 0,02 € / minuto
- Tarifa de penalización por haber excedido las dos horas (conlleva un aviso)
3,00 € / hora
0,05 € / minuto
- Baja del servicio por haber excedido las dos horas Después de tres avisos
- Coste de la tarjeta de usuario 3,00 euros
- No devolver la bicicleta después de 24 horas 120 euros

BICICLETAS

En su interior (no visible) están previstas de una identificación que emite una radiofrecuencia para permitir su identificación y control antirrobo.

CALENDARIO DE IMPLANTACIÓN

Segunda quincena de noviembre de 2009: Inicio inscripciones en www.bicisab.cat
28 de noviembre de 2009: presentación institucional en el municipio del nuevo servicio público de bicicleta compartida ... o BiciSAB.

1 de enero de 2010: previsión para finalizar el periodo de pruebas.

OBJETIVO DEL SERVICIO

Una de las prioridades principales del Ayuntamiento de Sant Andreu de la Barca es velar y cuidar de la salud de todos y cada uno de sus ciudadanos y ciudadanas, promoviendo opciones limpias y saludables que puedan sustituir a otros estilos de vida y hábitos nocivos para la salud de las personas y el medio ambiente.

Y es por este motivo que el Ayuntamiento de Sant Andreu de la Barca pone en marcha el Sistema de Bicicleta Compartida en la ciudad, ofreciendo unas prestaciones de uso abiertas a toda la población que pueda ser usuaria de este sistema.

El Sistema de Bicicleta Compartida permitirá al usuario realizar utilizar las bicicletas, alentadas en siete estaciones distribuidas por todo el municipio, para realizar un viaje con inicio y fin en Sant Andreu de la Barca, durante un tiempo limitado.



LOCALIZACIONES

Las estaciones de bicicletas están distribuidas por todo el municipio homogéneamente, dando cobertura a los barrios con mayor densidad de población y situándose cerca de los "Punto de Interés" (PDI), como ya son espacios socioculturales, otros sistemas de transporte de más largo alcance (Ferrocarriles o autobuses), centros de salud, comercios, etc ...

De esta manera se sitúan las 7 paradas proyectadas en las siguientes direcciones en disposición los siguientes "Puntos de Interés" (PDI):

• Estación nº 1

Ubicación: Av. de la Constitución con la calle del Deporte
Anclajes: 12
PDI: Mercado Municipal, futuro Teatro Municipal y futura sala de exposiciones (en construcción)

• Estación nº 2

Ubicación: Plaza de las Palmeras
Anclajes: 10
PDI: Ayuntamiento de Sant Andreu de la Barca, comercio, estación de autobuses

• Estación nº 3

Ubicación: Estación de los FGC de Sant Andreu de la Barca
Anclajes: 14
PDI: Estación de Ferrocarriles, centro de la villa

• Estación nº 4

Ubicación: Avenida de la Guatemala con la calle del Río
Anclajes: 8
PDI: Centro de Urgencias de Atención Primaria

• Estación nº 5

Ubicación: Av. Constitución con la calle Urgell
Anclajes: 8
PDI: Escuelas de primaria, estación de autobuses

• Estación nº 6

Ubicación: Plaza Once de septiembre
Anclajes: 8
PDI: Instituto de Enseñanza Secundaria

• Estación nº 7

Ubicación: Parque nuevo del Palacio (Estación de autobuses del Palacio)
Anclajes: 10
PDI: Instituto de Enseñanza Secundaria, estación de autobuses, comercios.

La estación de bicicletas dispone de alarma antirrobo. En el momento que se intenta forzar para sacar una bicicleta sin identificarse, salta la alarma activando una señal sonora y visual, al mismo tiempo envía un mensaje de móvil (SMS) o correo electrónico (e-mail) a la policía y personal definido por el Ayuntamiento (la señal sonora será desactivada automáticamente en horario nocturno).



Servicio Asistencial

- Cuidado de ancianos, niños y personas dependientes
- Atención a enfermos a domicilio o en el hospital

Servicio Doméstico

- Limpiezas por horas o continuadas
- Limpiezas ecológicas
- Limpiezas puntuales o de fin de obra



Para ambas modalidades ofrecemos servicio de selección de personal interno o externo.

SOCORRO TENGO UN HIJO ADOLESCENTE...

(PARTE 2)



Dra. Astrid Roda de Sola
ars centre psicològic

Teóricament, podem encontrar molts canals de comunicació per establir lo que seria una convivència emocional i racional suficient per a que no tengamos que reunirnos para hablar de estos temas. Desde el punto de vista del adolescente, resulta que nosotros le estamos exigiendo cosas que ellos no entienden, porque les seguimos tratando como si fueran, ¿adultos, niños, qué? Porque no saben qué es el adolescente y encima le ponen un cuerpo que ni lo entiende, lo está descubriendo, nadie le explica qué sentido tiene este cuerpo. Mentalmente está pidiendo afecto, participación, que entremos en contacto con él, respetando lo que él necesita, pero lo que él necesita, ni él lo sabe. Al no saberlo, resulta que vamos a querer dictar nuestras normas.

La relación con los adolescentes es aparentemente bonita, sincera y desde el fondo del alma. «Ten cuidado, a dónde vas, con quién vas, a qué hora vendrás, no bebas, no consumas drogas». O, por el contrario, «yo confío en él», «conozco sus amigos», «todos son muy buenos». El adolescente se va y piensa: «qué me dijo», «que cuide qué», «que no beba, que quiere que haga yo». En estos mensajes sólo hemos creado estados de ansiedad o de angustia en un joven que necesita entrar en una conversación, comunicarse. Lo que está ocurriendo es que en esta etapa adolescente o preadolescente no se ha producido aprendizaje y sólo se manifiesta la soledad que vive ese niño que está dentro de sí mismo escondido, que no sabe qué hacer con su cuerpo, que necesita de su entorno para poder ser y crecer. En esta etapa, que es muy egocéntrica, se está formando la personalidad adulta y resulta que ahora queremos que esta

persona se sepa mover con respeto por el mundo.

Pregunto a los adolescentes qué podemos hacer para que la situación cambie. Me dicen que lo primero es que les dejen ser responsables; en segundo lugar, que los dejen participar, no encuentro a ningún adolescente que pueda explicar su historia; en tercer lugar, que ellos puedan comunicar cómo se sienten y qué sienten, que les ayudemos a que tengan límites. Evidentemente, a veces funcionamos en plan de blanco o negro: o todo es malo o todo es bueno; no sales, sí sales. Y por último, piden un frente común, un frente unido ante los problemas, es decir, piden que se les escuche y no sólo que se les dé información en momentos determinados.

La única explicación que hemos encontrado por ahí al hecho de la no comunicación es que el adolescente no siempre está abierto: ahora sí, ahora no. El adolescente entrará en juego siempre y cuando él quiera o pueda, porque no siempre puede, y para que lo haga debe coincidir el que pueda con el que quiera. Cuando le decimos esta noche hablaremos, esta noche está durmiendo, está en el chat o está en otra historia, pero no está para nosotros cuando nosotros queramos. Pasa algo similar como con el hambre: comemos cuando tenemos hambre. Entrar con ellos en su mundo, en su historia, para que se abran tiene esta regla. Si les castigamos no van a entender por qué los castigamos. No lo entienden porque tienen mecanismos propios, conflictos internos que no se resuelven tan fácilmente como el crecimiento físico. Tratar el tema e introducir al adolescente en una conducta común pasa por saber que en la adolescencia los seres humanos vamos adquiriendo cosas del pasado y también en la interacción con el medio en que nos movemos, no solamente con reglas, sino también a través de vivencias. Lo mismo que ocurre con el coche, ocurre con el tabaco, con el alcohol, con los gritos, con el aislamiento.

Si no puedes esperar a la última parte, consúltalo íntegramente en: www.llobregatmedia.com

Depressió
Fòbies
Ansietat
Estrès
Inseguretat i autoestima
Fracàs escolar
Adolescència
Problemes de Parella
Dol

ars
centre psicològic
Previsió, 1
08970 Sant Joan Despí
www.psicooars.com

nenes • adolescents • adults 93 477 34 48 - 630 61 61 24

SOCIETAT

MARTORELL

DETENIDOS 13 LADRONES ESPECIALIZADOS EN ROBOS EN INTERIOR DE DOMICILIO



Los Mossos d'Esquadra de Martorell conjuntamente con las policías locales de los municipios del norte del Baix Llobregat han logrado detener a 13 personas, presuntamente responsables de sesenta robos en el interior de viviendas. Se han recuperado cientos de objetos, como electrodomésticos, joyas y dinero en metálico.

Fruto de este dispositivo se pudieron identificar unos grupos de

delincuentes organizados, dedicados sobre todo a cometer robos en interior de

domicilios. La investigación policial concluyó que estos grupos procedían de Bar-

celona, L'Hospitalet de Llobregat, Sant Boi de Llobregat y de Cornellà, y que se desplazaban hasta el Baix Llobregat Norte y otros territorios de Cataluña para cometer los robos. En total, se les imputan sesenta hechos.

Los autores aprovechaban el momento en que en los domicilios estaban vacíos, y con la técnica de la radiografía o bien forzando la cerradura de las puertas, entraban dentro de las viviendas para sustraer los objetos de valor. Si se veían sorprendidos por los propietarios, los autores iban corriendo del lugar.

El resultado final de este operativo policial ha sido la detención de 13 personas de diferentes nacionalidades y la recuperación de varios vehículos, joyas, equipos y aparatos electrónicos, sobre todo como consecuencia de las entradas judiciales realizadas por la ABP Martorell en los domicilios de los presuntos autores, ubicados en Cornellà y Sant Boi de Llobregat.

BAIX LLOBREGAT

PRIMER PAS CAP AL SERVEI COMARCAL DE JOVENTUT DEL BAIX LLOBREGAT

El conveni subscrit entre el Consell Comarcal del Baix Llobregat i la Secretaria de Joventut de la Generalitat de Catalunya finançarà en part les polítiques de joventut a la comarca durant 2 anys.

El passat novembre la presidenta del Consell Comarcal del Baix Llobregat, Rosa Boladeras, i el Secretari de Joventut, Eugeni Villalbí, van signar el conveni de col·laboració en matèria de polítiques de joventut a la seu de la Secretaria de Joventut de la Generalitat de Catalunya. A l'acte també va assistir la consellera de joventut del Consell, Eva M. Martínez.

La signatura del conveni es va portar a terme conjuntament amb d'altres consells comarcals de la demarcació de Barcelona. En el cas del Baix Llo-

bregat, l'acord estableix que la Generalitat aportarà 109.000 € al Consell Comarcal per al desenvolupament de les polítiques de joventut dels anys 2009 i 2010.

Aquesta aportació servirà per finançar en part les actuacions del Servei Comarcal de Joventut incloses al Pla Comarcal de Joventut 2009-2012, com per exemple la creació de l'Observatori de la Joventut del Baix Llobregat, la formació als professionals de joventut de la comarca, o l'assessorament i suport tècnic als municipis en el desenvolupament de les seves polítiques de joventut, prioritzant el paper d'assistència i cooperació i establint com a base de treball la vocació de servei als ajuntaments, així com la corresponsabilitat i el treball en xarxa.

A més a més, el Consell assumirà novament les competències en matèria d'instal·lacions juvenils a la comarca, així com el control de les activitats d'educació en el lleure en les quals participen menors de 18 anys.

La Taula ja s'ha constituït

Aquesta Taula, que es reunirà dos cops a l'any, està formada pel personal tècnic i polític dels 30 municipis de la comarca i del Consell Comarcal, i els seus principals objectius són introduir la concertació i la coordinació institucional a l'hora de definir les principals línies d'actuació i els projectes a desenvolupar des del Servei Comarcal de Joventut, aprofundir en la detecció de necessitats dels ajuntaments del Baix Llobregat en matèria de polítiques de joventut i donar suport

tècnic als municipis amb menys recursos per garantir la cohesió social i territorial.

La Taula Comarcal de Joventut és una aposta ferma per introduir la concertació, la coordinació i el treball en xarxa entre les administracions públiques de la comarca, Ajuntaments i Consell Comarcal i pretén esdevenir un espai de participació, intercanvi d'experiències i reflexió al voltant de les polítiques locals de joventut al Baix Llobregat.

L'acte de constitució va anar a càrrec de la Rosa Boladeras, presidenta del Consell Comarcal, i de l'Eva Martínez, consellera de Joventut, i va comptar amb l'assistència de diversos regidors i regidores de joventut de la comarca.

SANT BOI

MOREN TRES PERSONES EN UN TIROTEIG A SANT BOI

Una baralla entre famílies gitanes al barri de Camps Blancs acaba amb el tràgic balanç de tres persones mortes, dues de les quals eren pare i fill.



Veïns del barri han apuntat a Llobregat Media que hi havia

molt malestar entre els dos clans familiars d'ètnia gitana a causa del matrimoni

de dos membres entre ells. Segons fonts policials, un home de 39 anys va iniciar

una discussió amb membres de l'altra família per aquest fet, i es van trotejar entre

ells. L'home va matar dues persones, i va resultar ferit de bala però va poder fugir, malgrat que la policia el va poder detenir quan circulava amb el seu vehicle per Viladecans. Hores més tard va morir a l'hospital a causa de les ferides.

Aquest tiroteig hauria estat la gota que ha fet vessar el got, i el barri de Camps Blancs és va convertir en un autèntic polvorí. Dos habitatges de la plaça Paulo Freire van ser cremats durant la nit, fet que els veïns apunten a una venjança i temen que l'escalada de violència ja no tingui aturador. Els Mossos d'Esquadra van haver de desplegar-se pel barri i no descarten més detencions.

MARTORELL

MARTORELL CELEBRA LA RECONVERSIÓN DE LA ANTIGUA N-II

Más de 800 personas participaron en el acto de inauguración del tramo de la antigua N-II, entre el Pont d'Anoia i la avenida Fèlix Duran i Cañameras, que ha sido reconvertida en un paseo.

Las obras han permitido ensanchar las aceras, con una clara prioridad a los peatones se ha reducido, de cuatro a dos, los carriles de circulación de los vehículos. Además se ha hecho una reordenación de cruces con la construcción de dos rotondas: una, de acceso al barrio de Can Carreras, y el otro, de acceso al barrio de Buenos Aires. La mejora del entorno ha consistido en la colocación de bancos, flores y papeleras y siguiendo el mismo estilo que los dos tramos ejecutados de la antigua N-II. El tramo comprendido entre la Avenida Pau Claris Avinguda de Fèlix Duran i Cañameras han tenido un coste de 1,5 millones de euros.

Esteve explicó que "cuando acabemos con todos los tramos previstos, tendremos un paseo desde la rambla de las Bòbiles hasta el Puente del Diablo. Porque lo hacemos todo esto? Creemos que un pueblo con un urbanismo bonito, cómodo y que la gente se

sienta a gusto, su evolución siempre será positiva. Si no se ven estas calles anchas, los bancos y las flores, se ve un pueblo triste. Somos un equipo de gobierno que tenemos proyectos e ideas para hacer un Martorell más limpio y más bonito. Esto se hace con fe, empuje y capacidad de decisión. Tengo la profunda convicción que

entre todos logremos este gran Martorell".

Ejercicio de memoria

El concejal de Ordenación del Territorio, Planificación Urbanística y Obras Públicas del Ayuntamiento de Martorell, Xavier Fonollosa, explicó que "hace 11 años atrás, aquí donde estamos, había cuatro carriles de circulación, nos pasaba una carretera nacional que había sido una barrera infranqueable, una frontera que, lejos de unir los barrios lo que hacía era separarlos. Hoy debemos hacer

un ejercicio de memoria. No olvidemos que por ahí pasaban 60.000 vehículos diarios".

El inicio del proyecto, en 1999

Xavier Fonollosa recordó que "el inicio de su final fue el año 1998 comenzó con la puesta en marcha de la autovía A-2. Un año después, tres pueblos-Martorell, Pallejà y Sant Andreu de la Barca se unieron para hacer un proyecto conjunto de transformación urbana de la antigua N-II. Después

cada pueblo ha ido haciendo su reconversión y Martorell empezó con el primer tramo, entre la calle de Vicente Ros y la Plaza Portal de Anoia. Esta manía de los que entonces gobernaban coincide con la figura del alcalde Salvador Esteve. Esa manía la hemos seguido teniendo como uno de los ejes principales como obra de gobierno. El año pasado, inauguramos el primer tramo entre Portal de Anoia y Pont d'Anoia. Hoy tenemos el gozo y la satisfacción de inaugurar este segundo tramo".

**PALLEJÀ CELEBRA EL PRIMER BATEIG LAIC**

L'Alan és el primer nen de Pallejà al que l'Alcalde, Ismael Àlvarez, ha donat la benvinguda a la comunitat dins de l'acte de celebració va tenir lloc al consistori. D'aquesta manera, des de l'Ajuntament es vol impulsar la cerimònia de benvinguda a la comunitat destinada a aquelles famílies que vulguin celebrar de manera laica l'arribada d'un infant al municipi. En tot cas, el propi Alcalde ha assegurat "que en cap cas es pot considerar un bateig ni un substitutiu del mateix ja que té com a finalitat la celebració d'un acte institucional en el que el municipi, representat pel consistori, celebra l'arribada d'un nou naixement a la vila".

Tot i que fins al moment no existeix una demanda substancial d'aquest tipus de celebracions i que es troba en procés d'implantació en un número limitat de municipis, des del consistori es vol donar resposta, de manera gratuïta, a aquelles famílies que desitgen una benvinguda d'aquestes característiques per als seus fills.

ESPLUGUES ESPLUGUES PIERDE A SU PAREJA MÁS LONGEVA

El pasado 8 de diciembre falleció Manuel Jurado Alguacil, quien a sus 87 años de edad, formaba la pareja con más años de matrimonio de la ciudad de Esplugues. En total han sido 65 años de casados los que han pasado Manuel Jurado y Rosario Luque. El 21 de diciembre del 2007, la pareja recibió de manos de la alcaldesa de Esplugues, Pilar Díaz, una placa conmemorativa en recuerdo de sus muchos años de casados. Manuel Jurado y Rosario Luque se convirtieron en un ejemplo para las jóvenes parejas, recibiendo el cariño de vecinos y amigos.

POLITICA

SANT CLIMENT

SANT CLIMENT RECUPERA L'ESTABILITAT POLÍTICA GRÀCIES AL PSC I CIU

Després de la sortida del govern municipal de quatre regidors, que van deixar a l'alcalde en solitari, PSC i CiU han signat un acord per tal d'entrar a l'equip de govern i donar estabilitat al mandat de Domènec Tugas.



Ja és totalment efectiu el pacte signat entre la Unió Local Independent (ULI), PSC i CiU per a la incorporació dels regidors d'aquests dos últims a l'equip de govern municipal. El "Pacte per la governabilitat de Sant Climent" ve així a resoldre la situació en la que havia quedat el govern municipal després que quatre regidors abandonessin les seves responsabilitats a l'equip de govern, impedit que aquest òrgan de gestió es tornés a constituir legalment.

La crisi de govern s'iniciava amb la decisió dels dos regidors d'ERC i dues dels quatre regidors de deixar les seves responsabilitats tot i mantenir les seves actes d'edils. Aquest fet venia motivat per la negativa de

l'Alcalde, Domènec Tugas (ULI) a renunciar al seu càrrec tal i com exigien els que fins al moment havien estat els seus companys al govern municipal. Des del passat mes de setembre Tugas ha mantingut diverses trobades amb el conjunt dels regidors electes per tal de trobar una sortida a la situació fins que, a començaments d'aquest mes de novembre s'arribava a un acord amb PSC i CiU per tal que els dos edils de cada grup passessin a formar part de l'equip de govern. En aquest sentit, l'Alcalde ha assegurat que "ha estat necessària una alçada de mires més enllà de les sigles i les persones, i finalment hem assolit un nou govern municipal sota el compromís de proporcionar una estabilitat i una continuïtat fins a les properes eleccions municipals".

Per la seva banda, la regidora del PSC, Tomasa Jiménez, ha manifestat que "davant la possibilitat de l'entrada d'una gestora al consistori per a desencallar la situació d'ingovernabilitat, hem decidit deixar de banda qualsevol tipus d'interès polític". En aquest mateix sentit, Miquel Torras de CiU ha afirmat que "es tracta d'una qüestió de responsabilitat amb la confiança que van disposar en nosaltres els ciutadans de Sant Climent en les darreres eleccions municipals".

Pel que fa a l'Alcaldia, Domènec Tugas ostentarà la mateixa fins el proper 1 de novembre de 2010. A partir d'aquesta data la presidència del govern municipal correspondrà exercir-la al membre que CiU designi lliurement.

A l'actualitat, l'equip de govern està format per:

- **Domènec Tugas (ULI)**, Alcalde i responsable de l'àrea de cultura.
- **Teresa Regueiro (ULI)**, àrea de serveis personal i recursos humans.
- **Tomasa Jiménez (PSC)**, àrea d'urbanisme, projectes i obres.
- **Joan Martí (PSC)**, àrea de Hisenda i pressupostos.
- **Isidre Sierra (CIU)**, àrea de Governació i ensenyament.
- **Miquel Torras (CIU)**, àrea de Medi ambient i serveis al ciutadà.

Mentre que a l'oposició es troben:

- **Roger Raventós (ERC)**
- **Jordi Mulet (ERC)**
- **Antonio Núñez (AESC)**
- **Cristina Andreu (regidora no adscrita)**
- **Leonor Contreras (regidora no adscrita)**

VILADENCAS

EL PLAN DE VIVIENDA Y LAS PROTESTAS POR EL BARÇA PARC CENTRAN EL PLENÓ DE VILADECANS

El Pleno del Ayuntamiento de Viladecans ha aprobado el Plan de Vivienda 2008-2019, que prevé construir 4.500 nuevas viviendas en el municipio. Tras un periodo de participación ciudadana, el Pleno ha aprobado el proyecto, muy discutido por algunos sectores, que se quejaban de que en la ciudad hay miles de pisos vacíos. Por otra parte, una veintena de personas se manifestaron frente al ayuntamiento para protestar por el proyecto del Barça Parc, en la primera de las movilizaciones que diversos colectivos de la ciudad han preparado.

El Plan de Vivienda

El Plan estima que se requerirán unos 4.300 nuevas viviendas para dar respuesta a la futura demanda de vivienda previsto, y tiene las siguientes prioridades:

- Mantener una ciudad compacta. Nueve de las doce actuaciones propuestas son de renovación urbana, es decir, proyectos dentro de los barrios para mantener un urbanismo compacto y con un bajo perfil expansivo en el territorio.
- Hacer vivienda protegida. Lograr que, como mínimo, un 15% del total de viviendas del municipio se destine a políticas sociales. Se propone hacer el 50% con algún grado de protección oficial.
- Promover el alquiler. Para garantizar el acceso a una vivienda digna a los ciudadanos con menos recursos. Están programados 340 pisos de alquiler protegido, 400 viviendas dotacionales (con servicios comunes destinados a los colectivos con pocos recursos económicos: jóvenes, ancianos y personas con discapacidades).
- Fomentar la rehabilitación de viviendas. Crear un programa de ayudas y exenciones fiscales para la eliminación de patologías en los edificios,

la instalación de ascensores y el impulso del ahorro energético que podría beneficiar hasta 895 viviendas plurifamiliares construidos con anterioridad a 1976.

La oposición tildó este plan de "desproporcionado", e incluso ERC apuntó que el número de viviendas que realmente se construirán serán "cerca de 9.000". Algunas personas lctius ciudadanos habían denunciado que en Viladecans hay unos 3.000 pisos vacíos, por lo que no entendían que se construyeran tantos nuevos. El concejal de ICV, David Massana, admitió que "es incoherente construir vivienda si hay vacías", y por eso dijo que el trabajo del ayuntamiento sería a partir de ahora "llenar los vacíos".

El Pleno ha salido adelante este Plan Local de Vivienda gracias a los votos del equipo de gobierno (PSC e ICV).

Protestas por el Barça Parc

Una veintena de personas se concentraron ante el ayuntamiento para protestar contra el proyecto del FC Barcelona en el delta del Llobregat, que pretende construir una zona de ocio y deportiva. Durante el Pleno, un vecino en nombre de la Plataforma SOS Delta del Llobregat pidió la palabra para exhortar a los concejales que lleven este

proyecto atrás. La intervención no obtuvo respuesta por parte del equipo de gobierno, hecho que generó más malestar entre los manifestantes y en algunos concejales del consistorio. Sin embargo, la Plataforma SOS Delta del Llobregat ha anunciado que organizará más manifestaciones y actos de protesta contra el Barça Parc, ya que según ellos "destruirá aún más" el Delta del río.

"No" a las consultas soberanistas

Otro de los puntos calientes del Pleno fue el debate por la organización en el municipio de una consulta popular sobre la independencia soberanista, como la que se realizó en Arenys de Munt el 13 de septiembre y como las que se celebrarán en los próximos días a cientos de municipios catalanes.

La celebración de esta consulta recibió las críticas encarnizadas de PP y Ciudadanos, y el concejal de este último pidió a los ediles de Esquerra Republicana que dimitir, para presentar al Pleno una moción que "va contra la ley". El equipo de gobierno descartó cualquier implicación del ayuntamiento en estas consultas, pero "animar" a ERC y CiU que "si tantas ganas tienen, que las organicen ellos".



SANT FELIU

EL AYUNTAMIENTO DE SANT FELIU PRIORIZA EL GASTO EN ATENCIÓN SOCIAL PARA LOS PRESUPUESTOS DE 2010

Atención social, formación y educación son los tres ejes en los que se dedica una mayor inversión en los presupuestos del próximo año. También se incrementan las prestaciones en mantenimiento de la ciudad y de edificios en un contexto general de austeridad. Los presupuestos fueron aprobados ayer con los votos a favor de PSC y CiU, la abstención del PP y el voto en contra de ICV y ERC.

Los presupuestos del Ayuntamiento de Sant Feliu de Llobregat para el 2010 se caracterizan por la austeridad en la gestión del gasto y la priorización de la atención social y las políticas de formación y educación. Las cuentas municipales aprobados para el próximo año, que suman un total de € 40.498.270, aumentan además a 140.000 € la partida creada en el año pasado para cubrir necesidades sociales extraordinarias que se deriven de la coyuntura económica. Además de ajustarse a la realidad económica actual, el presupuesto para 2010 contempla también el incremento de prestaciones en mantenimiento de la ciudad y de edificios y potencia las inversiones en ámbitos como vía pública, equipamientos, soterramiento y Ley de Barrios.

Entre las principales actuaciones a efectuar a lo largo de 2010 destacan la ampliación del CAP El Plan, la tercera fase de mejora del Parc Esportiu de Les Grasses (gradas, vestuarios y local social en el campo de fútbol del estadio), la adecuación del espacio de una de las naves de Can Bertrand destinada para la muestra y divulgación del bestiaro popular y los grupos, la mejora del equipamiento técnico y tecnológico de la Sala Iberia y el sistema de aprovechamiento de agua de lluvia al Rosaleda. La inversión en equipamientos educativos y de formación se centrará en la segunda fase del centro integral de formación Aula Sant Feliu, la rehabilitación del edificio de la Escuela Xamfrà San Miguel y el traslado y la ampliación de la guardería Fàbregas. En

las nuevas inversiones para mejorar la movilidad figuran la construcción de un carril bici en Laureà Miró y la pacificación del tráfico, con la creación de zonas 30 y pasos elevados. Algunos de estos proyectos se financiarán con el Fondo Estatal de Inversión Local y también cabe destacar las actuaciones derivadas de la subvención de la Ley de Barrios para la mejora del área urbana de La Salut y Can Calders, la aportación de la primera anualidad municipal la obra del soterramiento de la vía del tren.

Fiscalidad moderada e incremento de las bonificaciones y ayudas para las familias

La modificación de las ordenanzas fiscales de impuestos y tasas y precios públicos para el año 2010 se aprobaron en el Pleno municipal del mes pasado con los votos a favor del equipo de Gobierno (PSC-CiU) y del PP, y los votos en contra de ICV y ERC. La principal novedad es el incremento de las bonificaciones para las familias numerosas y las monoparentales a la cuota del Impuesto sobre Bienes Inmuebles (IBI), que pasa de 80 euros a 120 euros. Otra de las medidas aprobadas

con el objetivo de aligerar el coste que los tributos suponen para las familias es la reducción de un 2% del tipo impositivo del IBI. En relación a este impuesto, el Ayuntamiento mantiene un año más la posibilidad de fraccionar en cuatro partes su pago.

La tasa municipal de la recogida de residuos presenta también importantes variaciones para el año 2010. Estarán exentos del pago de la tasa de residuos las familias numerosas y monoparentales y todas las familias que tengan un nivel de renta mínimo de 700 euros mensuales. También se beneficiarán de la exención, las familias con miembros en situación de desempleo con un nivel mínimo de ingresos. En cuanto a otros tributos, destaca la reducción de un 10% de la tasa de actividades para comercios de hasta 120 metros cuadrados de superficie o la congelación de la tasa de los puestos del mercado municipal.

ICV considera que las cuentas perjudican las entidades

El grupo municipal de ICV-EUIA votó negativamente a los presupuestos municipales de Sant Feliu, presentados por el equipo de gobierno



PSC-CiU en el pleno municipal de este martes. Según la oposición, estos presupuestos "representan un recorte importante en cultura, un incremento mínimo en el gasto social y castigan especialmente a las entidades ciudadanas".

El portavoz de ICV-EUIA, Jordi San José tildó de "inadmisible que las entidades tengan que pagar un orden de prioridades erróneo, por parte del equipo de gobierno, que no las valora suficientemente". Para el portavoz de iniciativa esta cuestión lo evidencia

un recorte importante del apoyo a las entidades ciudadanas, de más de € 68.935, y una dotación también insuficiente del gasto social, en la que ni siquiera se contempla la dotación necesaria de trabajadores sociales que reclama la aplicación de las leyes de servicios sociales y de dependencia. Iniciativa también lamenta que se renuncie, "incomprendiblemente", a dedicar 230.000 del nuevo Fondo de inversión Estatal gasto en servicios sociales y educativos, tal y como posibilitaría esta ayuda del gobierno del Estado.

MOLINS DE REI

"MOLINS DECIDEIX" COMENÇA LA CAMPANYA PER ACONSEGUIR ADHESIONS A LA CONSULTA SOBIRANISTA

L'actriu molinenca Sílvia Bel va ser l'encarregada de llegir un Manifest en Suport de la Consulta sobre la Independència a Molins de Rei. Aquest va ser el tret de sortida de la campanya d'adhesió a la consulta, que durarà tres mesos i que té com a principal objectiu aconseguir que 20.716 molinencs i molinenques s'acostin a les urnes el pròxim 28 de febrer de 2010 per decidir si volen o no la independència de Catalunya.

L'acte va comptar amb les intervencions d'Ignasi Termes, portaveu de "Molins Decideix"; Antònia Castellana, primera alcaldessa de la democràcia, així com de diversos representats d'entitats adherides. També va comptar amb la presència de bona part dels alcaldes que ha tingut la vila després de la Dictadura, com ara Josep Janés, Víctor Puntas i l'actual alcalde

la vila, Ivan Arcas.

Segons Ignasi Termes, portaveu de la Comissió, "no voler la independència és una opció totalment legítima, però no voler que es realitzi aquesta consulta i negar que altres puguin votar és una postura que no pot tenir cabuda en un societat que es vulgui plenament democràtica". La Comissió està encapçalada

per l'Ateneu Mulei i compta amb el suport explícit de la majoria del Consistori molinenc (CiU, CUP, ERC i IIE). "Molins Decideix" va decidir tirar endavant aquesta consulta després de l'aprovació d'una moció presentada al Ple municipal de setembre de 2009 que va comptar amb la implicació de l'alcalde Ivan Arcas en representació del Govern municipal.



Amb l'adhesió de Molins de Rei ja són 5 les localitats del Baix Llobregat que han aprovat la convocatòria d'aquesta consulta: Caste-

ldefels, Collbató, El Papiol, Torrelles de Llobregat i ara també Molins de Rei.

Molins de Rei, amb una població de 20.716 habitants

amb dret a vot en aquesta consulta, es converteix en el segon municipi més poblat del Baix Llobregat que decideix tirar endavant aquesta iniciativa popular.

POLITICA

PALLEJÀ

EL ALCALDE DE PALLEJÀ PACTA CON EL PDF PERO GOBERNARÁ EN MINORÍA

El grupo de CiU en el ayuntamiento de Pallejà ha llegado a un acuerdo con los concejales del Partido para el Desarrollo de Fontpineda (PDF) y Ja Pallejà para formar equipo de gobierno pero, a pesar del acuerdo, seguirá gobernando en minoría.

El equipo de gobierno de CiU se encuentra en minoría después de que el pasado 2 de octubre expulsó a sus socios de Entesa per Pallejà (EP). El pacto de Gobierno con EP se rompió, según fuentes de CiU, a causa de "una pérdida

de confianza irreparable en los socios de Gobierno".

La alcaldía de Pallejà la ostenta Ismael Álvarez, que accedió al cargo el 20 de junio pasado tras tomar el relevo de José Antonio Rubio (EP), que en virtud del pacto de Gobierno estuvo al frente de la alcaldía los dos primeros años del mandato.

El Gobierno municipal de Pallejà está formado actualmente por 8 concejales-CiU (5), PDF (2) y JA (1) frente a 5 de EP y los 4 de PSC, que forman la oposición.



CERVELLÓ

EL PP DE CERVELLÓ DENUNCIA QUE EL CONSISTORIO NO PUBLICA SUS CUENTAS DESDE 2005

En el último pleno del Ayuntamiento de Cervelló el partido denunció públicamente que el gobierno del actual alcalde Angelino Maestro (PSC) y su equipo lleva sin presentar sus cuentas públicas del municipio desde el año 2007.

Por eso se va a presentar una moción para exigir que se auditen los números de los últimos ejercicios del

municipio. Sin embargo, de acuerdo con la información que asegura que tiene en poder el PP de Cervelló y publicadas por la Sindicatura de Comptes de la Generalitat de Cuentas, Cervelló aún lleva más retraso del admitido oficialmente en sus cuentas, ya que el último ejercicio auditado por la autoridad censora de cuentas de la GenCat se refiere al año 2005.



GAVÀ

ADIF REMODELARÁ POR COMPLETO LA ESTACIÓN DE RENFE DE GAVÀ

La empresa pública del Ministerio de Fomento ha presentado el proyecto de remodelación de la estación de Gavà, que supondrá una reconversión total de este edificio. Con una inversión 6,5 Millones de Euros y una previsión de un año de obras, la estación pasará a ser totalmente accesible, con una sala central mucho más amplia, escaleras mecánicas y pasos a nivel renovados. Así Adif "saldará la deuda" que tenía con el municipio tras la crisis de Cercanías.



A principios de enero del 2010 comenzarán los trabajos para remodelar por completo la estación de Renfe, que está prácticamente igual desde su construcción. "Llevamos cinco años con el proyecto de modernización de la estación, fue una

de mis primeras prioridades del gobierno", ha dicho el alcalde de Gavà Joaquim Balsera. "Convertiremos esta zona de la ciudad en un eje básico", ha añadido.

El presidente de Adif, Antonio González, ha dicho que

"tenemos una deuda con Gavà, y de esta manera la intentamos saldar", en referencia a la crisis de Cercanías de finales del 2007, donde un socavón en la estación de Bellvitge cortó la línea de tren, y dejó sin ferrocarril las ciudades del sur de la comar-

ca. González ha dicho que se crearán 170 puestos de trabajo y que, en principio, las obras no deben suponer problemas en la circulación de trenes.

Viladecans tendrá que esperar

Tras las remodelaciones de la estación de El Prat, Castelldefels y ahora Gavà, la de Viladecans es la última de la comarca de esta línea de Cercanías que queda por mejorar. Sin embargo, el presidente de Adif no ha asegurado que se haga ninguna intervención integral en esta estación. De todas maneras, ha asegurado que si que tienen intención de mejorar la estación, pero que en cualquier caso no se podrá hacer a corto plazo, ya que sino podría verse afectado el tráfico de trenes. Es decir, que al menos hasta que no finalicen las obras en Gavà no se podrá hablar de una nueva actuación de Adif.

BEGUES

EL AYUNTAMIENTO DE BEGUES TAMBIÉN DARÁ APOYO A UNA CONSULTA SOBERANISTA

La Plataforma "Begues Decideix" ha presentado una moción en el pleno municipal de noviembre con el objetivo de convocar una consulta popular el día 28 de febrero. La moción ha sido apoyada por ICV, BA-UPB, ERC, CIU y el grupo no adscrito. El Partido Popular ha votado en contra.

El pleno del Ayuntamiento de Begues ha acordado lo siguiente:

"Primero. Invitar a la ciudadanía y entidades de Begues a sumarse y dar apoyo en favor del ejercicio democrático del derecho a decidir.

Segundo. Apoyar a la entidad "Begues Decideix" para la organización de una consulta popular para el ejercicio democrático del derecho a decidir en el municipio de Begues.

Tercero. Recomendar la asociación de cargos electos Decidim.cat a establecer una estrategia conjunta y coordinada, junto con entidades de

la sociedad civil, que permita una convocatoria simultánea en diferentes municipios de los Países Catalanes.

Cuarto. Hacer llegar este acuerdo al presidente del Parlamento de Cataluña, al de las Islas Baleares y del País Valenciano, Ayuntamiento de Arenys de Munt, los portavoces de los diferentes grupos con representación parlamentaria i/entitat Decidim.cat".

De esta manera, el Ayuntamiento de Begues se une a Molins de Rei, Vallirana, El Papiol, Martorell, Torrelles de Llobregat y Corbera de Llobregat y dará apoyo a una eventual consulta sobre la independencia de Cataluña.

Amplia esta noticia en: www.llobregatmedia.com



SANT FELIU

L'OPOSICIÓ I ELS VEÏNS DEMANEN UN ALTRE RECORREGUT DEL METRO A SANT FELIU EN UN PLE EXTRAORDINARI

L'Ajuntament de Sant Feliu de Llobregat va celebrar un ple extraordinari el passat dimarts 1 de desembre per posar a debat la moció presentada per ICV-EUiA, Esquerra i PP que demanava una modificació de la ubicació de les parades de metro a la ciutat. L'alcalde admet que caldrà estudiar alternatives si Foment modifica la prolongació de la línia de Rodalies entre Castelldefels i Cornellà.

Els regidors de l'equip de govern, integrat per PSC i CiU van votar en contra al considerar que cal mantenir el traçat acordat l'any 2006 amb el Departament de Política Territorial i Obres Públiques de la Generalitat (DPTOP). Des del govern municipal creuen que plantejar ara l'estudi de noves alternatives suposaria retardar sense data l'execució del projecte. Els partits de l'oposició, amb el suport de diverses entitats ciutadanes, demanen l'obertura d'un debat sobre les diferents alternatives.

L'alcalde de Sant Feliu, Juan Antonio Vázquez, va rebatre la proposta de la moció per "suposar un endarreriment a l'execució d'una decisió que no és totalment competència municipal i que ajornaria l'arribada del metro". L'alcalde va remarcar que "el traçat del metro proposat per la Generalitat, encara que algú pensi que no és el més idoni per a tothom, significa dues parades de metro en barris amb molta població com Roses Castellbell i Can Calders". Tot i això, l'alcalde va admetre que si el Ministerio de Fomento modifica de manera definitiva la proposta de traçat de la futura prolongació de la línia de Rodalies entre Cornellà i Castelldefels, caldrà estudiar alternatives diferents a les actualment plantejades.

En el decurs del ple municipal van intervenir representants de les entitats veïnals i de la Plataforma pel Transport Públic, que

es van mostrar coincidents amb els grups polítics de l'oposició, al demanar un projecte alternatiu de me-

viment veïnal i altres entitats hagin estat capaços de posar-se d'acord al voltant d'una proposta. San José va

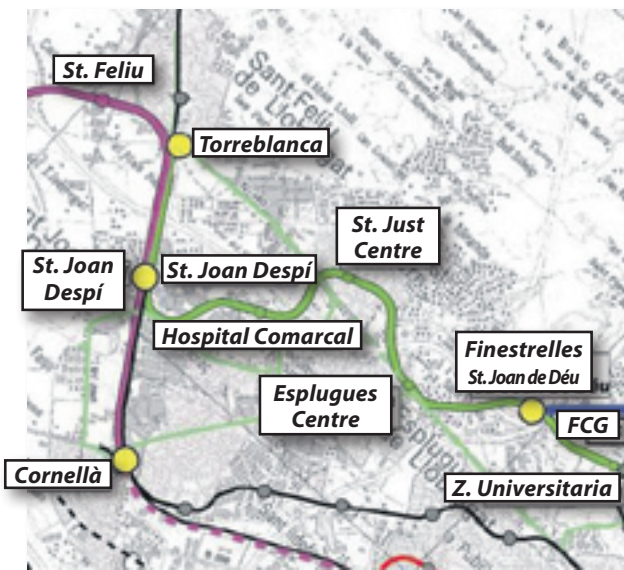
considerar totes les propostes, es confrontin i es desenvolupi la millor".

Segons la proposta del DPTOP, que és la que defensa l'Ajuntament, l'arribada de la línia 3 de metro a Sant Feliu preveu dues parades a la Rambla Marquesa Castellbell. Abastarà 1,1 quilòmetres de longitud dins de l'àmbit territorial de Sant Feliu i discorrerà en paral·lel a l'actual traçat de la línia de Rodalies de Renfe. L'Ajuntament dona suport a aquest traçat perquè "respon a la demanda que va fer fa quatre anys l'equip de govern per tal que el metro arribés al centre de la ciutat i, a més, incorpora una altra parada que no estava prevista en el projecte inicial".

A falta de la concreció del projecte executiu, la parada Sant Feliu - Consell Comarcal està previst que s'ubiqui al començament de la Rambla Marquesa de Castellbell,

a la cruïlla amb l'avinguda de Montejurra i el carrer Santiago Rusiñol. Disposarà de dos accessos, situats al carrer de Santiago Rusiñol, al costat del Pavelló Municipal d'Esports, i a l'avinguda de Montejurra, al costat de la parada del Trambaix. L'estació es construirà a 20 metres de profunditat i tindrà andanes laterals de cinc metres d'amplada.

L'altra parada prevista, Sant Feliu Centre, estarà ubicada a la Rambla Marquesa Castellbell a l'alçada del carrer Francesc Sáez. Disposarà de dos accessos, un d'ells a Passeig Comte Vilardaga i l'altre a la plaça Laujar d'Andarax, al barri de Can Calders. L'estació es construirà a 35 metres de profunditat i tindrà andanes laterals de 5 metres d'amplada, a més d'una cua de maniobres per tal de facilitar els canvis de sentit dels trens, amb dues vies de 200 metres de longitud.



tro que inclogui parades a Mas Lluí, Estació i Falguera. El portaveu d'ICV-EUiA, Jordi San José, va destacar el fet sense precedents de que la pràctica totalitat del mo-

insistir en que "aquesta proposta no és contra ningú, sinó a favor de la ciutat" i va recalcar que "l'únic que es demana des de la plataforma unitària és que puguin



Auto Buigas BMW Service.
Nuevo Servicio Oficial BMW, en Sant Just Desvern.

Comerç, 4
Tel.: 935 19 44 55

www.bmw.es/autobuigas

BMW Service

ECONOMIA

BAIX LLOBREGAT EL CONSEJO DE LA SEDA ACUERDA UNA AMPLIACIÓN DE CAPITAL DE 300 MILLONES



El consejo de administración del grupo químico La Seda ha acordado una ampliación de capital de 300 millones de euros, una operación que deberá someterse ahora a la aprobación de la junta general extraordinaria de accionistas, convocada para el próximo 17 de diciembre.

La ampliación de capital está abierta a todos los accionistas de la compañía de acuerdo con sus derechos de suscripción preferente, según ha informado la compañía. En caso de que la ampliación no se cubra, está previsto que determinados accionistas significativos y un nuevo socio industrial, integrado por la sociedad BA Vidrio, puedan unirse a la ampliación mediante aportaciones dinerarias hasta 100 millones de euros.

También y hasta la cantidad de 150 millones, la ampliación podrá ser suscrita por las entidades que forman parte del crédito sindicado de la empresa mediante la conversión en acciones de parte de su deuda. Previamente a la ampliación de capital, La Seda reducirá su capital social en el importe que corresponda para que, una vez compensadas todas las pérdidas y dotadas las reservas, el valor nominal quede fijado en 0,1 euros por título.

La reserva legal que se dotaría sería de 6,2 millones de euros y la reserva indisponible de 91,6 millones. Mediante esta acción también se prevé compensar las pérdidas de ejercicios anteriores y las acumuladas hasta el 30 de septiembre, que ascienden a 466,5 millones de euros.

BAIX LLOBREGAT

PIMEC "BENEEIX" LA FORMACIÓ D'INNOBAIX

PIMEC Baix Llobregat ha reunit els alcaldes i regidors dels municipis de la comarca en la Jornada de valoració del Pacte per a l'Ocupació, Desenvolupament econòmic i la Cohesió social al Baix Llobregat, en què la creació d'Innobaix ha estat l'avenç més destacat en la consecució dels objectius que es revisen i renoven cada any.

Ramon Pons, president de PIMEC Baix Llobregat, ha volgut donar tot el seu suport a l'agència Innobaix, "ja que és una eina estratègica per al desenvolupament i el canvi de model econòmic necessari a la comarca". Compleix perfectament un dels objectius del pacte, aconseguir que la comarca integri la innovació tecnològica com a eina per encarar el futur. El Pacte territorial també vetlla per aconseguir plena ocupació, millor cohesió social, una economia més competitiva i productiva, una millor formació i participació social i

consideració del factor estratègic que significa la sostenibilitat.

Durant la jornada, Ramon Pons ha fet un repàs a la situació econòmica actual, que continua essent de restricció creditícia a les empreses per part de les entitats financeres, increment fort del nombre d'aturats, augment de la morositat, etc. També s'ha fet molta incidència en els problemes d'infraestructures, e mobilitat i dels polígons industrials. Per millorar aquests punts, bàsics per la competitivitat de la comarca, Ramon Pons ha felicitat a la presi-



dent del Consell Comarcal per les últimes accions de dinamització del Fòrum de Mobilitat del Baix Llobregat, que compta amb la participació activa de la Diputació de Barcelona. A més, s'ha demanat als ajuntaments que es prioritzin les accions del Fons Estatal per l'Ocupació i la Sostenibilitat per dinamitzar l'economia dels nous vivers d'empresa i nous centres de coneixement, noves xarxes de telecomunicacions als polígons industrials, i per

construir espais acceleradors de processos d'innovació que ofereixin recursos perquè les pimes i els autònoms desenvolupin el seu potencial innovador.

Jose Antonio Vázquez, alcalde de Sant Feliu del Llobregat, ha ressaltat la importància dels factors estratègics per pal·liar la crisi al territori, i que són l'agència Innobaix, l'esforç en la formació, i les ajudes socials a les famílies. Per la seva banda, Rosa Bola-

deras, presidenta del Consell Comarcal, ha assenyalat que "un efecte positiu de la crisi és s'han hagut d'accelerar els plans previstos als territoris". A més, ha valorat molt positivament els clústers, concretament el d'aixetes a Sant Feliu i el de mobilitat als ajuntaments de la Zona Delta del Baix Llobregat. "Ara és necessari focalitzar accions d'ajuda als joves i treballar en xarxa" ha puntualitzat, comentant que és una eina important a la comarca.

SANT BOI

SANT BOI VUELVE A VIVIR UNA MASIVA FERIA DE LA PURÍSIMA

Más de 260.000 personas disfrutaron de los diferentes sectores y actividades de la 63ª Feria de la Purísima. Del 6 al 8 de diciembre, el certamen santboià ha vuelto a atraer al público local y muchos visitantes de otras localidades. La Feria de la Purísima ha visto crecer en un 3% el número de espacios de exposición contratados, que en esta ocasión ha sido de casi 500.



Algunas de las actividades con más presencia de público han sido la Exhibición de deportes rurales vascos, la Fiesta del animal de compañía y la Exhibición de bailes de salón y danza. Entre las novedades de esta edición, han tenido muy buena acogida la I Maratón Fotográfica Feria de la Purísima y el Espacio Degusta, de la asociación de restauradores locales Sant Boi Degusta.

La Feria de la Purísima ha vuelto a mostrarse como un gran acontecimiento popular, ideal para ser vivido en la calle y en familia. La ilustradora francesa Rebecca Dauatremer ha firmado el cartel de esta edición.

Este evento es una de las citas más emblemáticas de la ciudad y de la comarca. La Feria de la Purísima ha llegado a la 63ª edición en plena forma, totalmente consolidada como evento de referencia y con muy buena salud económica. Y es que la Feria acoge de media 260.000 visitantes, que suponen un impacto económico para la ciudad de

unos 6,7 millones de euros.

Sin embargo, la crisis económica también ha pasado factura en la actual edición de la Feria. Este año ha habido un 5% menos de empresas, en especial por el recorte del sector de la automoción, que normalmente ocupaba gran parte de la muestra ferial.

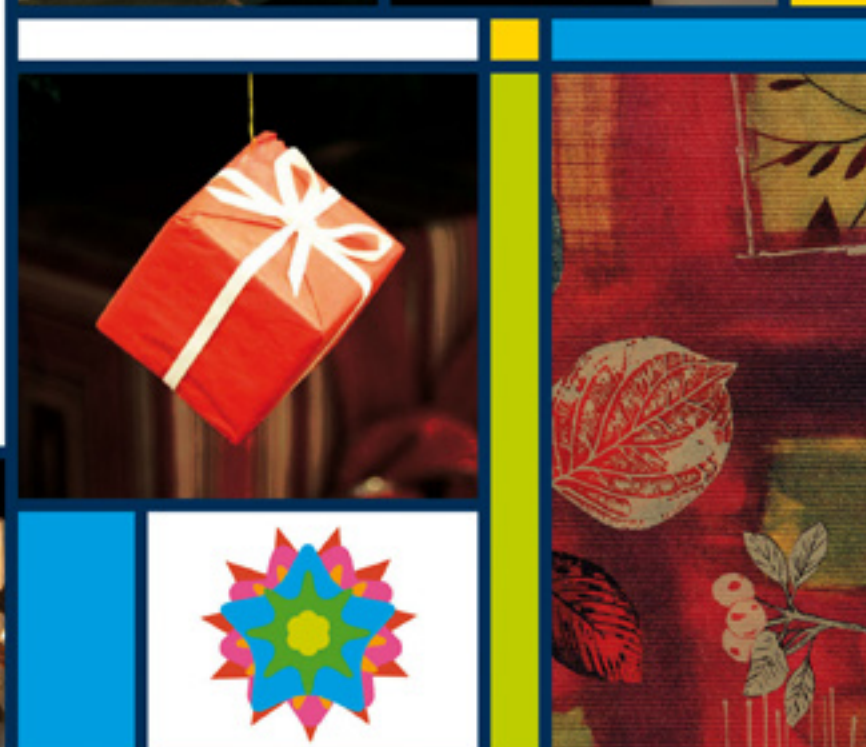
Las novedades de esta 63ª edición han sido la Gincana Verde, que proponía que los visitantes pasen una serie de pruebas relacionadas con el medio ambiente, los mercados municipales que han organizado unos

res para niños y niñas, para que aprendan a poner la mesa; además de la amplia oferta que propone la cooperativa Abacus con talleres de cocina y decoración navideña. Para los adultos, la Asociación Degusta organizaba una degustación de tapas de los restaurantes santboiàns con tres espacios temáticos: la alcachofa, el jamón y la cocina romana. Y para todas las edades, la Fundación Tony Manero actuó el sábado 7 en Can Masallera.





Compra a Esplugues



i vine a patinar!

COM PODRÀS PATINAR A L'AVENÇ:

- Adquirint les invitacions que et regalaran quan compris a algun dels establiments adherits a la campanya de promoció del comerç de la Unió de Botiguers i de Comerciants d'Esplugues
- Comprant les entrades al Centre Cultural L'Avenç (preu: 3 euros per una sessió de vint minuts)

Dies feiners, de 18 a 21.30 h; caps de setmana, festius i vacances escolars, de 12 a 14 i de 17 a 21.30 h



CULTURA

SANT JOAN DESPÍ

"EL OFICIO DE LOS MUDOS", DE M^a ISABEL JOVEN, GANA EL PREMIO DE NARRATIVA DELTA MUJERES

Sant Joan Despí ha sido este año la ciudad organizadora de la quinta edición de los premios. La novela ganadora describe la vida durante el franquismo desde la perspectiva de personas anónimas. Isabel Lizárraga consiguió el segundo premio por la obra *Cándida*, femenino plural, con un premio en metálico de 600 euros. En total se presentaron 21 obras, 16 escritos por mujeres de la comarca de Baix Llobregat.



Instantes antes de entregar los premios, la teniente de alcalde de Políticas de Igualdad del Ayuntamiento de Sant Joan Despí, Elena Embuena, explicó la dificultad del jurado para elegir las ganadoras "ya que la calidad de las cinco obras finalistas era excelente y altísima".

Finalmente, M^a Isabel Joven, de Sant Pol de Mar, se llevó el primer premio dotado con

3.000 euros y la publicación de la obra, por la novela *El oficio de los mudos*, "dedicada a una generación, la de la posguerra, que calló para poder sobrevivir, de ahí el título de libro. También tuvieron una vida muy dura. He leído novelas sobre la lucha antifranquista pero siempre desde el punto de vista político ... echaba de menos una historia donde los personajes, y en este caso

las mujeres, fuesen personas anónimas". *Joven*, que escribe desde los 15 años y no se dedica profesionalmente a la literatura reconoce que "he hecho hasta cinco versiones del libro. Esta última es de la que estoy más satisfecha".

La finalista del premio Delta, dotado con 600 euros, fue Isabel Lizárraga, de Logroño, por la obra *Cándida*, femenino plural "una novela históri-

ca, con hechos reales y personajes ficticios, que da voz a los primeros movimientos feministas en el España de principios de siglo". Profesora de Lengua en Logroño Lizárraga tiene publicadas otras obras "sobre todo ensayos".

Sant Joan Despí ha sido este año la ciudad organizadora de este certamen literario junto con los ayuntamientos de Begues, Castelldefels, El Prat, Esplugues, Gavà, Olesa, Sant Boi, Sant Climent, Sant Vicenç dels Horts y Viladecans, y el apoyo del Consejo de Mujeres del Baix Llobregat, la Diputación de Barcelona y el Instituto Catalán de las Mujeres. Durante el acto, el alcalde de Sant Joan Despí, Antoni Poveda, resaltó la importancia de premios como éste "que visibilizan la labor creadora de las mujeres, muchas veces silenciada bajo seudónimos de hombre o, incluso, sin poder publicar. La literatura no tiene sexo sino sensibilidad". En total se presentaron 21 obras, 16 de mujeres del Baix Llobregat.

ESPLUGUES

NADAL SOBRE GEL A ESPLUGUES

Esplugues comptarà aquest hivern durant més d'un mes amb una pista de gel al mig de la ciutat gràcies a una iniciativa conjunta del Centre Cultural L'Avenç, la Unió de Botiguers i Comerciants d'Esplugues i l'Ajuntament. La instal·lació, que estarà oberta fins al 6 de gener de 2010, s'ubicarà a la pista del Centre Cultural L'Avenç.

Es tracta d'una iniciativa perquè la gent tingui un element més per gaudir durant aquestes festes a Esplugues, a l'hora que fomenta la pràctica de l'esport tant per a un públic infantil com adult. Quatre monitors ajudaran a triar i a posar-se les botes, i

regularan les entrades i sortides a la pista, que tindrà una capacitat per a 40 patinadors. També hi haurà personal mèdic i servei de vigilància. El preu és de 3 euros per al lloguer de botes i 20 minuts de patinatge, tot i que alguns establiments adherits a la Unió de Botiguers i Comerciants d'Esplugues regalaran tiquets a la seva clientela. Es calcula que hi passaran entre 12.000 i 20.000 persones durant aquestes festes. La pista és de gel sintètic, que té els avantatges que no es fon, la pluja no l'afecta i s'utilitza molta menys energia per conservar-lo.

Amplia esta noticia en: www.llobregatmedia.com

CORBERA

LA PRIMERA GUERRA MUNDIAL, EN IMÁGENES

El Antiguo Hospital de Peregrinos de Corbera de Llobregat acoge la muestra de fotografías de la primera guerra mundial "La Gran Guerra en imágenes 1914-1918. Fondo del Archivo General de Palacio" que se podrá ver del 5 de diciembre de 2009 al 17 de enero de 2010. La exposición, producida por la Obra Social Caixa Sabadell y el Museo de Historia de Catalunya y organizada por el Ayuntamiento de Corbera de Llobregat, presenta una selección de imágenes procedentes del fondo del Archivo General de Palacio coincidiendo con el 90 aniversario del fin de la Primera Guerra Mundial.

El fondo del Archivo General de Palacio está formado por cerca de 4.000 positivos llegados de agencias alemanas, inglesas y francesas, de los que han cedido las 100 imágenes más representativas por su calidad como por el contenido histórico o el dramatismo que se desprende.

La exposición se podrá visitar los sábados, los domingos, y vísperas de festivo y festivos de 11 a 14 h y de 17 a 21 h. El día 31 de diciembre estará cerrada. Se pueden concertar visitas de lunes a viernes al teléfono 93 650 02 11 (extensión 231).

**La selección de las imágenes**

La selección se ha hecho con criterios de calidad fotográfica y de interés histórico, más allá de las ópticas partidistas o de las finalidades propagandísticas que puedan implicar. En su conjunto, y desde la perspectiva actual, muestran la guerra en todo su dramatismo, sobre todo por la posibilidad de confrontar las distintas miradas sobre unos mismos hechos.

La mayoría de las imágenes provienen de la agencia alemana Bild-und-Film Amt (SOPLA), antecesora de la productora UFA (Universum Film AG) y en algunos casos de la agencia londinense Associated Illustration Agencies Ltd., y de la francesa

section Photographique de l'Armée. También están representados fotógrafos identificados como W. Braemar y Alex Podobinsky.

En definitiva, los criterios de los comisarios de la exposición, Angels Casanovas y Jordi Rovira i Port, se han basado en el propósito de ofrecer un conjunto gráfico bastante pictórico, documentado y potente, que informe de los hechos históricos con imágenes casi inéditas o poco conocidas, pero poniendo un especial acento en la utilización de la imagen como un instrumento de guerra psicológica que evidencia una división etnocéntrica / europea ya menudo manipulada de la conflagración mundial.

MARTORELL

EL MAG LARI I "REUGENIO", PROTAGONISTES DEL NADAL A MARTORELL

L'Ajuntament de Martorell ha presentat, un any més, la programació "La màgia del Nadal" amb una munió de propostes per a tots els públics. Aquest any, l'oferta mostra espectacles de primer nivell, com ara, "Abbozzi amb somnis" (Premi Nacional de màgia), la presència de Mag Lari o l'espectacle d'humor "Reugenio". Martorell recupera la festa de cap d'any a ca n'Oiveras. La cavalcada de Reis clourà les festes nadalenques una de les desfilades més esperades de l'any. Del 18 de desembre al 5 de gener destaquen la presència del Mag Lari, "Abbozzi amb somnis", l'espectacle "Reugenio", la festa de cap d'any i la cavalcada de Reis.

El Nadal de la Màgia

El divendres 18 de desembre, a partir de les 18.30 hores, el

Mago Manu oferirà un espectacle de màgia amb el seu estil peculiar, més aviat estrany i entremaliat, a l'auditori del Centre Cultural. El dissabte 19 de desembre, la maga Joana Andreu -filla del Màgic Andreu- presenta un espectacle de màgia i humor, a partir de les 19.00 hores, a l'auditori del Centre Cultural. Des de les 17.30 hores fins que comenci l'espectacle hi haurà un taller de màgia. El divendres 23 de desembre, Enric Màgic presentarà un joc ple d'humor, misteri, foc, animals i objectes punxants, a partir de les 18.30 hores, a l'auditori del Centre Cultural. D'altra banda, el diumenge 27 de desembre, la companyia Abbozzi presenta l'espectacle "Abbozzi amb somnis", on la màgia i el teatre es conjuguen per explicar una història inèdita plena d'absurd: La Macchina dei Sogni. Aquest espectacle ha estat designat, aquest any,

com a Premi Nacional de màgia. El dissabte, 2 de gener, Charlie Mag mostrarà el seu espectacle "Moments màgics", a l'auditori del Centre Cultural, a partir de les 19.00 hores. Finalment, el dilluns 4 de gener, Mag Lari, un dels millors mags del panorama actual, presentarà el seu xou "The sound of magic", a les 18.30 hores, a l'auditori del Centre Cultural.

Contes per a infants

El programa "La màgia del Nadal" ofereix diverses propostes de contes infantils. El dilluns 28 de desembre, es podrà veure la "Petronila amb contes màgics". El dimarts 29 de desembre, "Nounats teatre" presenta l'espectacle "Guakanaka" i el dimecres 30 de desembre "Mandarina", amb Laboratori màgic. Els tres espectacles es podran veure

a l'auditori del Centre Cultural a partir de les 18.30 hores. D'altra banda, dins el programa "Thao Salut Infantil", el diumenge 3 de gener, la companyia Roger Canals presentarà l'espectacle "Per sucari-hi pa", amb contes i cançons de Nadal. L'espectacle serà a les 12.00 hores a l'auditori del Centre Cultural.

"Reugenio"

El fill del desaparegut Eugenio presenta l'espectacle "Reugenio", que interpreta els millors acudits del seu pare en un espectacle únic. El xou serà el dissabte 19 de desembre, a partir de les 22.00 hores, a l'auditori del Centre Cultural. El preu de l'entrada és de 5 euros. Per als joves d'entre 12 i 18 anys, de 3 euros. Després de l'espectacle, hi haurà l'actuació de Manolo-K amb "Un somriure electrònic", al hall del Centre Cultural.

Fira d'artesanía

El diumenge 20 de desembre, els carrers de la Vila acolliran la tradicional Fira d'Artesanía de Nadal, de 10.00 a 20.00 hores. Als jardins de l'Enrajolada, els més petits podran veure el pessebre en viu i el caga tió, a partir de les 11.00 hores. L'enviat de Ses Magestats, el Patge Viu-Viu recollirà les cartes dels més petits a les 10.30 hores a la plaça de l'Església i a les 13.00 hores, a la rambla de les Bòbiles. A les 19 hores, la Banda Simfònica de Martorell oferirà el tradicional "Concert de Nadal" a l'auditori del Centre Cultural. L'Orquestra Selvatana oferirà el Concert de Nadal el divendres 25 de desembre, dia de Nadal, a les 23.00 hores a la sala gran d'El Progrés. La Coral Ars Nova, de Martorell, i la Coral Montau, de Begues, interpretaran la Missa de Do Menor de Mozart el proper 26 de desembre, dia

de Sant Esteve, a l'Església de Santa Maria, a partir de les 21.00 hores.

Cavalcada de Reis i Pastorets Els Pastufets i els Pastorets Superestel, de Ricard Reguant, s'escenificaran al Foment de Cultura, els dies 26 i 27 de desembre i 1 de gener, a partir de les 18 hores. El 5 de gener vinent, Melcior, Gaspar i Baltasar tornaran a Martorell. La seva arribada és prevista a les 17.45 hores al Pont del Diable i recorreran els diferents barris de Martorell.



EL PRAT

EL PRAT S'OMPLE DE POLLASTRES

Diferents artistes pratencs han decorat 15 escultures de pollastres, animal emblemàtic de la ciutat, hi han estat col·locades per diferents espais perquè les veïns les contemplin. El projecte es diu Gallum Gallum, que uneix creació i identitat, i s'ha pogut contemplar fins el 14 de desembre.



A partir de la creació de l'escultura d'un pollastre pota blava, a mans de Mariano Ríos, s'han construït 15 rèpliques en fibra de vidre. Aquestes rèpliques han estat intervingudes per diferents artistes de la ciutat, ja sigui de forma individual o col·lectiva. S'han treballat i potenciat la utilització de diferents tècniques i estils: grafisme i art urbà de carrer, il·lustració i pintura,

il·luminació, aplicació de volums amb fibra de vidre i metacrilat, etc. D'altra banda, també s'han implicat a artistes que han treballat al concepte del pollastre Raça Prat amb altres suports: audiovisuals d'animació amb flash i stop motion, instal·lació sonora i papiroflèxia.

Gallum Gallum és un projecte liderat per La Capsa, Centre de Cultura Contemporà-

nia del Prat que s'emmarca en el "Programa de suport a les polítiques de producció, promoció i difusió de les Arts Visuals i la Creació Audiovisual dels Ajuntaments de la Província de Barcelona" finançat pel Programa Operatiu del Fons Social Europeu en el marc de subvencions 2008 per a la realització de projectes innovadors del Departament de Treball de la Generalitat de Catalunya.

BAIX LLOBREGAT

BONA ACOLLIDA DELS USUARIS AL NOU SISTEMA INFORMÀTIC DE LES BIBLIOTEQUES DE LA DIPUTACIÓ

Pantalla inicial de cerca de llibres del nou sistema de la Diputació

Des de fa poques setmanes, les biblioteques de la Diputació de Barcelona utilitzen un nou sistema informàtic de gestió. El funcionament dels primers dies ha estat correcte. Els usuaris celebren les modificacions en el servei de préstec i les noves funcionalitats del sistema.

Amb la posada en marxa del nou sistema informàtic s'han introduït alguns canvis molt significatius de cara a l'usuari. Ara, el mateix sistema informa a l'usuari de manera automàtica de l'estat dels seus préstecs i les seves reserves a través del correu electrònic. A més, els usuaris que es registren al web de la xarxa de biblioteques disposen d'un espai personal on consultar les llistes de títols que alguna vegada s'han endut en préstec, guardar les seves cerques preferides o valorar els llibres que han llegit, entre altres funcionalitats. Montse Vega, directora de la Biblioteca Pau Vila de Molins de Rei, assegura que "fins ara el programa ha funcionat amb normalitat, tot i que s'estan fent

encara petits ajustos que no afecten al servei".

Els usuaris estan reaccionant positivament als canvis. L'observació que fa la Montse Vega respecte als usuaris de la biblioteca de Molins de Rei és que la reacció "en molts casos és de sorpresa, sobre tot pel que fa al número de documents que es poden emportar ara en préstec". I és que amb el nou sistema el màxim de documents en préstec ha pujat fins a 30: 15 llibres i 15 en format audiovisual. A més, els dies de préstec són ara 30 per tots els materials i és possible fer un màxim de 3 renovacions, sempre i quan no estigui reservat per un altre usuari. Montse Vega destaca que "la informació via correu electrònic també ha rebut una molt bona acollida i un alt percentatge de les persones que han passat pel taulell de la biblioteca ens l'han facilitat ja per aprofitar-se d'aquest avantatge".

El nou programa, anomenat Millenium, substitueix al sistema VTLS, present a les biblioteques des de

1990. El software utilitzat fins ara havia donat un bon rendiment i "tothom estava molt content amb ell", explica Montse Vega, directora de la Biblioteca Pau Vila de Molins de Rei, "però el sistema no evolucionava des de l'any 1998, i per tant, limitava el creixement de la xarxa de biblioteques i la possibilitat de millora dels serveis". El canvi es va fer efectiu el passat 18 de novembre a les 192 biblioteques que formen la xarxa de la Diputació de Barcelona, 27 d'elles al Baix Llobregat. La directora de la biblioteca Pau Vila, contenta amb el nou sistema, creu que amb ell es pretén evolucionar "cap a un sistema bibliotecari català més cohesionat i capaç de respondre a les necessitats informatives, formatives i d'oci de la societat actual". El nou software, Millenium, és un dels programes més moderns en l'àmbit de la gestió bibliotecària i properament l'utilitzaran la majoria de les biblioteques catalanes, ja que l'elecció ha estat comuna entre la Diputació de Barcelona, el Consorci de Biblioteques Universitàries de Catalunya i la Generalitat.

REPORTAJE

MAURITANIA, DÍAS DE UN SECUESTRO

Mientras veíamos el partido Barça-Madrid por Tv en la casa de Canarias de la ciudad de Nouadhibou, Roque, Alicia y Albert, miembros de la caravana Barcelona solidaria, estaban siendo secuestrados a menos de 200 Km de donde nos encontrábamos. Se dirigían a la capital de Mauritania, su siguiente etapa aquel mismo día. Compartí con ellos, por la mañana, el almuerzo y la entrega del material humanitario que transportaban desde Barcelona, recuerdo que Alicia, a la que no conocía, me comentaba cuestiones acerca de la fotografía a la que era muy aficionada, mientras, yo cubría con mi cámara el evento. Roque me hablaba sobre la película que estaban rodando acerca de la caravana solidaria, cosas banales todas ellas, sin importancia y perfectamente olvidables de no haber ocurrido, tan solo horas mas tarde su secuestro, de repente aquellos gestos y palabras cobraron relevancia especial, ahora son personas robadas del mundo, de su propia vida diaria, El odio y la intransigencia nos han roba-

do a Roque, Alicia y Albert, imagino su infinita ansiedad, custodiados por gente que les odia, que nos odia, ¿Por qué?, ¿acaso no traían ayuda humanitaria?, ¿no trataban de aliviar las carencias y sufrimientos de la gente?.

Mauritania se me mostró diferente desde el primer día de mi llegada, fotografiar por las calles es un asunto delicado, es necesario un permiso especial, la policía me increpaba a menudo y siempre amigos mauritanos me sacaban del embrollo. "Mauritania es un país diferente" me decían una y otra vez, doy fé de que así es. No creo que vuelva a vivir una experiencia similar en el futuro, Las voces inocentes de Roque, Alicia y Albert repican en mi mente como campanadas, pensar en su desesperada situación me irrita y me llena de ira infinita, yo volví ya con los míos... ellos tendrán que esperar contra su voluntad y, no dejaré de preguntarme, hasta su liberación... ¿por qué?

Paco Feria
Fotoperiodista



ÚLTIMAS IMÁGENES DE LOS SECUESTRADOS

La casualidad ha hecho que el fotoperiodista de Santa Coloma de Cervelló hiciera unas fotografías que se convertirían en históricas. Éstas son las últimas imágenes que hay de Roque, Albert i Alicia, antes que los terroristas se los llevaran.





ESPORTS

CORNELLÀ

EL TENERIFE DERROTA EL CB CORNELLÀ ALS INSTANTS FINALS (72-67)

Els de Cornellà van perdre en els darrers instants d'un partit que gairebé sempre va anar a remolc tot i que va tenir opció a guanyar-lo. L'equip de Txema Solsona, molt minvat pels problemes físics de diversos integrants de la plantilla i per l'absència de jugadors importants, va donar una gran imatge al Santiago Martín de Tenerife.

Tot i que cinc jugadors del CB Cornellà van passar dels deu punts, la seva aportació en atac no va ser suficient per contrarestar el joc Tenerife en els moments decisius de la trobada. La seva experiència va decantar un partit que se li va posar de cara als de Txema Solsona en el primer quart (15-18). No obstant això, la concentra-

ció defensiva va baixar en el segon període en el qual els cornellanencs van encaixar un parcial de 25 a 12. Després del descans, el joc visitant va millorar (15-22) i el CB Cornellà va tornar a ficar-se en el partit. En els últims deu minuts, la igualtat va ser la tònica fins als segons finals on el Tenerife Rural va ser millor.

Txema Solsona, entrenador del CB Cornellà: "Ha estat un partit super competitiu, encara que no vam saber portar el comandament ja que en diverses fases del partit ens va faltar concentració i en llançament exterior ens va fer mal, sobretot, en la primera part. Penso que en el tercer quart vam poder sobreposar i competir fins al

final però el Tenerife Rural va saber prendre oxigen en diverses jugades. Tot i la derrota em vaig molt satisfet amb el treball de tots els jugadors tenint en compte que en les últimes dues setmanes hem tingut molts problemes".

Amplia esta noticia en: www.llobregatmedia.com

MOLINS

EL CN MOLINS DE REI SUPERA AL CN CATALUNYA I ES COL·LOCA LÍDER DE PRIMERA DIVISIÓ

El CN Molins de Rei suma tres punts més a la classificació superant als grans favorits de la competició i es col·loca com a líder de la categoria després de guanyar per 7 a 9 a la piscina del CN Catalunya.

Va ser un cap de setmana important per al CN Molins de Rei. Jugava com a visitant contra el CN Catalunya, l'equip favorit per a pujar a la màxima categoria, i es va endur la victòria. Es presentava com un partit difícil, en piscina contrària i contra un equip molt potent, amb el que havien perdut el mes passat la final

de la Copa Catalunya.

Amb un inici fluix i un parcial de 5 a 1 en contra, els de Molins de Rei van remuntar un marcador desfavorable i van aconseguir una victòria molt important i determinant per al que resta de temporada. La bona defensa plantejada per part dels molinencs va ser la clau del

partit, que va finalitzar amb un 7 a 9 favorables als molinencs.

Amb aquesta victòria aconseguida gràcies al bon joc desplegat contra el Catalunya, el CN Molins de Rei rep el proper dissabte 12 de desembre al CD WP Túria, un dels rivals directes a la part alta de la classifica-

ció. El CN Molins de Rei els rebrà en qualitat de líders, però el guanyador d'aquest partit serà qui es farà amb la primera posició de la taula, que ara ocupen els molinencs empatats a punts amb el CN Catalunya i el CD WP Túria. De moment, els molinencs marxen de pont al capdamunt de la classificació.

SANT FELIU

EL SANTFELIUENC VICTOR RUIZ DEBUTA AMB L'ESPANYOL

Victor Ruiz va debutar a Primera Divisió en el partit que va enfrontar a l'Espanyol i el Racing. Després d'uns anys jugant a les categories inferiors de l'Espanyol, Pochettino va confiar en el jove de Sant Feliu de Llobregat i li va donar la titularitat.

No era el millor dia per debutar, i menys encara sent defensa. L'Espanyol va perdre per un dolorós 0 a 4 a Cornellà-El Prat. L'entrenador dels pericos, Mauricio Pochettino, va fer experiments amb l'alineació i va optar per donar l'oportunitat a alguns jugadors de la pedrera com

Raúl Baena i el santfeliuenc Víctor Ruiz.

El jugador de Sant Feliu de Llobregat és un dels defenses amb més futur del futbol català. Farà 21 anys el proper 25 de gener i va arribar al RCD Espanyol fa sis temporades després de créixer en el Cornellà, on va arribar

com a infantil després de jugar amb els alevins del Barça. Ha estat internacional amb les categories inferiors de la selecció espanyola i al filial de l'Espanyol és titular indiscutible. Des d'aquest estiu acostuma a entrenar també amb el primer equip i ja s'ha concentrat amb ells en més d'una ocasió, fins que ahir va tenir l'oportunitat de debutar a Primera Divisió.

Ruiz va ocupar la posició de defensa central, formant parella amb Nico Pareja. A la primera part es va mostrar efectiu tant a l'hora d'aturar els atacs del Racing com de tirar la pilota endavant. Va



veure una targeta groga al minut 42 per joc perillós. En canvi, a la segona part va entrar en caiguda lliure, igual que la resta de l'equip. Sense idees, i espès en jugades com la que va significar el 0-2 del Racing, en la que va deixar jugar massa al rival, qui no va perdonar i va acabar marcant.

ESPLUGUES

LA SELECCIÓN ESPAÑOLA DE BALONMANO ENTRENA EN ESPLUGUES

La selecció espanyola absoluta de balonmano harà una sessió preparatòria de entrenament el pròxim 28 de desembre en Esplugues de Llobregat. El entrenament tindrà lloc entre les 9 de la matí i les 2 de la tarda en el Complex Poliesportiu de La Plana.

Paralelamente, durante toda la mañana, en la Plaza de Catalunya, se realizarán una serie de actividades relacionadas con el balonmano para que los más pequeños, aprove-

chando estas vacaciones navideñas, puedan participar y entrar en contacto con este deporte.

Cabe destacar que el entrenamiento se realizará a puerta cerrada. La sesión, que servirá para preparar el próximo campeonato europeo donde los hombres que entrena Valero Rivera participarán en enero del 2010, servirá también para que los niños de la escuela de balonmano del Club Handbol Esplugues puedan tener contacto con los jugadores.

BAIX LLOBREGAT

EL PARC CICLISTA DE SANT JOAN DESPÍ, ESPLUGUES I SANT JUST DESVERN, EN LA RECTA FINAL

Es alcaldes de Sant Joan Despí, Antoni Poveda, Sant Just Desvern, Josep Perpinyà, i l'alcaldesa d'Esplugues, Pilar Díaz, visiten les obres del nou parc ciclista, que estaran enllestides en dos mesos. El Parc Ciclista tindrà circuits per a la pràctica de ciclisme de carretera i de muntanya (BTT).

En un termini de dos mesos estaran enllestides les obres del nou circuit ciclista i de BTT que s'està construint per iniciativa dels ajuntaments d'Esplugues, Sant Just Desvern i Sant Joan Despí. Se situa darrera de la Deixalleria de la Font Santa (Esplugues-Sant Joan Despí), en una pastilla de terreny que ocupa terme municipal de les tres poblacions promotores. Els alcaldes han valorat positivament l'estat de les obres i el disseny de les pistes.

La instal·lació consta de dues zones diferenciades per a la pràctica de

ciclisme de carretera i de muntanya, respectivament. El primer és un circuit asfaltat de 800 metres amb dos recorreguts (de 648 m. i de 248 m.). El segon espai esportiu ocupa l'àrea interior del circuit asfaltat. Es tracta d'un espai destinat a la bicicleta tot terreny (BTT) de 2 metres d'amplària i que es pot subdividir en circuits diferenciats, amb diferents graus de dificultat. Aquest circuit és de terra especial per a mantenir les característiques pròpies de la BTT i, alhora, evitar que s'entolli en cas de pluja. La instal·lació té prevista la fesomia d'il·luminació bàsic perquè es pugui utilitzar en horari nocturn per a entrenaments i tot el seu perímetre estarà barrat.

Les obres tenen un pressupost de 555.640 euros i han entrat ja a la recta final. En aquests moments ja es visible la fesomia dels circuits i s'han asfaltat les pistes per a ciclisme de carretera.

INTERNET DONDEQUIERA QUE VAYAS

Vodafone España y Nokia han llegado a un acuerdo para ofrecer a sus clientes la solución Nokia N97 mini, que estará disponible, a partir de la próxima semana, en tiendas Vodafone y otros puntos de distribución, ampliando la gama de terminales para navegación por Internet de Vodafone.

Podrá adquirirse desde 49 €1 con la Tarifa Plana Mini "A Todos" o Tarifa Plana Mini "24 Horas" (350 min./mes por 19€/mes2) y con la "Tarifa Plana de Internet en el Móvil Plus" de 15€/mes3, lo que permitirá a los usuarios disfrutar tanto de algunos servicios Vodafone 360, como de los servicios Ovi de Nokia. También podrá adquirirse desde 0€ asociado a la "Super Tarifa Plana Mini"4 (1000 min./mes por 59,9€/mes) y a la "Tarifa Plana de Internet en el Móvil Plus".

Esta solución Nokia N97 mini está compuesta por un móvil avanzado de reducido tamaño, elegantes detalles y acabados en acero inoxidable, que incorpora una pantalla táctil panorámica de 3,2", teclado

QWERTY deslizable, conectividad HSDPA a 3,6 Mbps y WIFI, memoria interna de 8GB y una configuración de inicio totalmente personalizable, diseñada para el consumidor social que proporciona una experiencia de Internet realmente personalizada.

Además, el Nokia N97 mini cuenta con una cámara de 5 megapixels Carl Zeiss con flash y autofocus para hacer fotos y grabar vídeos, acelerómetro, GPS y salida de televisión.

Con la "Tarifa Plana de Internet en el Móvil Plus"3 por 15€/mes, los usuarios disfrutarán de velocidades de descarga de hasta 3,6 Mbps y de hasta 2Mbps de subida. Toda la Música sin Límites (Vodafone Music)

está incluida en la tarifa, así como la navegación por Internet, el correo electrónico web, el tráfico generado por la descarga de aplicaciones y otros servicios de Vodafone 360 como Mapas, Tienda de aplicaciones, Mi Web y servicios de búsqueda. La tarifa también incluye el tráfico generado por la descarga de las aplicaciones y otros servicios Ovi de Nokia.

Alberto Matrone, director general de Nokia Iberia, comentó: "Gracias al trabajo estrecho de los equipos de Vodafone y Nokia, hemos conseguido llegar a este importante acuerdo para ofrecer con Vodafone la solución Nokia N97 mini, única en España. Es el reflejo de este momento de transformación y cooperación,

en las que compañías como Nokia y como Vodafone han llegado a la madurez de presentar una solución que ofrece, por ejemplo, servicios de música tanto de uno como de otro para que sea el consumidor quien elija".

Ignacio Román, Director de la Unidad de Negocio de Terminales de Vodafone España y de Vodafone Portugal, comentó "estamos muy contentos de colaborar con Nokia para que nuestros clientes puedan disfrutar de la mejor experiencia de internet en el móvil con la solución Nokia N97 mini".



ATLANTIS 1000

BY MATHNETIK

COMANDAMENT A DISTÀNCIA

WINDOWS 7 HOME PREMIUM

AUDIO 5.1 HOME CINEMA ENVOLVENT

REGRAB DVD DUAL DOBLE CAPA LIGHTSCRIBE

PANTALLA LCD INTERACTIVA

SINTONITZADOR TDT

DISC DUR 500GB

CONNEXIÓ WIFI

MEDIA CENTER



Mides: 11,5cm (Al) x 38,4cm (An) x 40,8cm

599€

IVA INCLÒS

L'Atlantis 1000 pensat i dissenyat per a tu: per a col·locar-lo al saló de casa i asseure's davant el televisor amb el comandament a distància per gaudir de totes les possibilitats multimèdia reunides en un sol aparell: equip de so, gravador i reproductor de DVD, connexió a Internet inal·làmbrica, veure i gravar canals de televisió TDT o pel·lícules amb un so envolvent, escoltar la ràdio, visualitzar les fotografies captades per les seves càmeres,

... I MOLT MÉS !!!!



Tel. 93 685 15 94

www.mathnetik.com

¡PLAN "RENOVE" CALDERAS-CALEFACCIÓN!

**CALDERAS DE CALEFACCIÓN MÁS SEGURAS, MÁS PEQUEÑAS
Y DE MENOR CONSUMO, TOTALMENTE AUTOMÁTICAS**

CALDERAS ATMOSFÉRICAS, DE CONDENSACIÓN Y ESTANCAS

0%
3 años
sin intereses
y sin entrada

PRESUPUESTO GRATUITO
Tel. 93 490 96 45

**CALDERAS DE
CONDENSACIÓN**

Subvención de
la Generalitat

**HASTA
400€**



Saunier Duval
TEMACLASIC
C-25E

1.480 €
ó
41 €/mes

ferroli

DOMIPROJECT
C-24

1.090 €
ó
30 €/mes

JUNKERS

CERCACLASS MIDI
ZW-24-KE

1.440 €
ó
40 €/mes

Roca

VICTORIA
24/24

1.190 €
ó
33 €/mes

TODO INCLUIDO: caldera, instalación e IVA incluido

PAGO AL CONTADO 9% DESCUENTO
Disponemos de todos los modelos y potencias de calderas

CONSULTAS Y OFERTAS EN NUESTRA WEB: www.mohergas.es

mohergas

c/Galileo, 224-228, local 2
08028 BARCELONA

c/Pareto (parada exterior núm. 23-24
del Mercat Santa Eulàlia)
08902 L'Hospitalet



media**BAIX**

os desea unas **Felices Fiestas**
y un próspero **2010**