



LA PREMSA DEL BAIX

n# 75
Febrer 2016

El diari gratuït del Baix Llobregat

membre de l'associació
amic mitjans d'informació i comunicació

Propera edició: **15 Març**

ANUNCIA'T EN AQUEST DIARI

Telèfon: **615 87 33 44**

mail@lapremsadelbaix.es

SOCIETAT Pàgina 3



El 9,4% dels alumnes es desplacen fora del seu municipi

ECONOMIA Pàgina 10



El Baix Llobregat, tercera comarca catalana en Producte Interior Brut

CULTURA Pàgina 13



"Maria Rosa" del TNC, a set municipis de la comarca gràcies a Teatres en Xarxa

ESPORTS Pàgina 15



Dos membres de la UEC es retracten de les seves acusacions a José Gálvez



SEGUEIX CADA DIA LES NOTÍCIES DE LA TEVA COMARCA EN: www.lapremsadelbaix.es



gestióveinal

telf. 93 461 90 01
Rambla Josep M^a Jujol 51,
Sant Joan Despí

assesoria i gestió de finques
www.gestioveinal.es

Tots volem el millor servei, i nosaltres te'l personalitzem per què no tots som iguals

OFERTA DE TREBALL

Empresa cooperativa cerca Encofradors Oficials de Primera a **Sant Boi** o rodalies.

Es valorarà permís de conduir, cursos de riscos laborals i experiència en construcció.

Enviar curriculum vitae a

ofertadetreballatarrega@gmail.com

o demaneu informació al telèfon

662 936 198



PLANTA BAJA DE 70m² APROX. EN EDIFICIO DE 7 VECINOS.

En el centro del pueblo junto todos los servicios a 7 minutos andando de la playa.

3 habitaciones, dos de ellas grandes y la tercera amplia. Salón comedor de 22m² aprox., con aire acondicionado y bomba de calor. Salida a gran terraza con colúmpio de sofá y mesa grande con sillas y armario que da a jardín comunitario. Cocina nueva (muebles altos y bajos) con ventanas de aluminio y mosquiteras. Un baño completo y otro baño más pequeño con lavadora. Del comedor a la terraza toda la casa con rejas y todas las habitaciones de la casa exteriores. Los baños también. Parking y trastero de 6 m². incluido. Ducha exterior por si vienen de la playa y jardín comunitario.

**+info. 679 59 11 44
630 42 73 68**

(NO AGENCIAS) SOLO PARTICULARES



Tu web

en 2 SEMANAS Por solo **500€***



Info sin compromiso. **615 87 33 44**

mediaBAIX

*Precio sin I.V.A. Web standard

En marxa



Inaugurat el nou tram de l'L9 Sud de metro que uneix Barcelona i El Prat de Llobregat amb una inversió de 2.899 milions d'euros

Pàgina 9

ANUNCIA'T EN AQUEST DIARI des de 45€/mes Telèfon: 615 87 33 44

Propera
edició: **15**
Març

ANUNCIA'T EN
AQUEST DIARI

des de 45€/mes
Telèfon: 615 87 33 44

LA PREMSA DEL BAIX
D.L.B - B-24636-2009

Producció y promoció:

MediaBaix, S.C.P

Publicitat i Atenció al client:

Tel. 615 87 33 44

mail@lapremssadelbaix.es

Editor:

Mariano Martínez

Redacció:

mfontanals@lapremssadelbaix.es

Marçal Fontanals

Irene J. Sánchez

Col·laboradors:

Astrid Roda de Sola

Josep Padilla

Fotografia:

arxiu i cesions

LA PREMSA DEL BAIX no es fa responsable de la veracitat de la publicitat ni dels articles aliens a aquesta redacció. Es prohibeix la publicació, còpia o difusió de qualsevol tipus d'imatge, logotip, disseny, fotografia o continguts d'aquesta publicació sense el previ consentiment de l'editor, així com dels respectius propietaris intel·lectuals dels mateixos. L'empresa es reserva el dret de tramitar accions legals si es fa un ús il·legal.

Podrà trobar el nostre diari distribuït en les següents poblacions:

CORNELLÀ DE LLOBREGAT
ESPLUGUES DE LLOBREGAT
SANT JOAN DESPÍ
SANT FELIU DE LLOBREGAT
SANT JUST DESVERN
MOLINS DE REI
SANT VICENÇ DELS HORTS
LA PALMA DE CERVELLÓ
CORBERA DE LLOBREGAT
PALLEJÀ
SANTA COLOMA DE CERVELLÓ
SANT CLIMENT DE LLOBREGAT
SANT BOI DE LLOBREGAT
VILADECANS
GAVÀ
CASTELLDEFELS
EL PRAT DE LLOBREGAT

Distribuït a:

- Ajuntaments
- Mercats municipals
- Administracions de loteries
- Fleques
- Bencineres
- Centres comercials
- Botigues d'alimentació
- Fruiteries
- Cafeteries
- Bars
- Restaurants
- Estancs
- Resta de comerços de les principals zones comercials de cada població



LADB lapremssadelbaix.es

En www.lapremssadelbaix.es podrà veure els continguts d'aquest diari i molt més:

SOCIETAT

Es blinden les cases de l'avinguda de la Generalitat de Viladecans

Segons ERC-Viladecans, estaven amenaçades per la reforma del Polígon Centre per la qual cosa el PSC es va veure obligat a subscriure una moció dels republicans "a contràcor i a última hora per evitar quedar en minoria per segon Ple consecutiu"

Foto: ERC-Viladecans

El Ple municipal de l'Ajuntament de Viladecans va aprovar per unanimitat una moció d'ERC en què es blinden les cases de la banda mar ubicades a l'avinguda Generalitat i que estaven amenaçades pel projecte de reforma del Polígon Industrial Centre promogut per l'equip de govern (PSC+ICV). Els acords inclouen que la polèmica modificació urbanística incorpori explícitament la conservació del grup històric d'edificis entre l'antic Cine Moderno i Cal Tomacaire, considerant-lo com un conjunt patrimonial vinculat al casc antic que s'ha de conservar en la seva integritat. El text també insta a prendre les mesures necessàries per tal que es permeti el manteniment i l'ús de l'habitatge als propietaris que desitgin seguir vivint als seus domicilis actuals.

La portaveu dels republicans, Bàrbara Lligadas, va celebrar l'acord que finalment va comptar amb el suport de tots els grups municipals, fins i tot el PSC que governa el consistori amb 11 regidors i que s'hi van sumar a última hora per evitar quedar en minoria per segon Ple consecutiu: "ens felicitem per l'acord i agraiem que l'equip de govern s'hagi replantejat el futur d'aquestes cases, especialment quan

tot just fa una setmana l'alcalde Ruiz va assegurar en junta de portaveus que els habitatges havien d'anar a terra per construir-hi un nou mercat municipal". La republicana també es va mostrar sorpresa pels arguments de l'alcalde quan remet a un pla de 1974 que amenaça les cases, ja que "Carles Ruiz ha reconegut públicament que durant les dècades de governs socialistes a Viladecans no han estat capaços de blindar les cases de l'avinguda Generalitat i el primer cop que posen un pla urbanístic damunt la taula per abordar la situació només es plantegen protegir algunes façanes i enderrocar la resta."

Primer capítol i plataforma

ERC considera que aquest és només el primer capítol del projecte de reforma del Polígon Centre que ha aixecat els ànims dels veïns i empresaris afectats. Tant és així que l'Ajuntament s'ha vist obligat a ampliar fins a dues vegades el termini per presentar al·legacions, demostrant la seva manca de previsió i informació als actors involucrats. Precisament aquest malestar ha provocat que els propietaris i residents de les cases de l'avinguda



Generalitat es constitueixen en la plataforma Viladecans Patrimoni, que ha activat una petició al portal Change.org per preservar els seus domicilis amb més de 500 adhesions.

Lligadas va afegir que "el Ple municipal de gener ha servit per visualitzar una vegada més que el model de creixement de la ciutat que imposa el PSC és contrari als ciutadans, ja que prioritza els interessos de grans empreses i interessos especulatiu aliens a Viladecans". En aquest sentit, ha assegurat que "remodelar el Polí-

gon Centre per adaptar-lo a les noves necessitats no pot ser una excusa per construir fins a 1.300 habitatges amb alçades similars als blocs de Vilamarina, és a dir amb 10 plantes", tal com figura en l'aprovació inicial de reforma del Polígon Centre. La portaveu d'ERC ha conclòs que "el patrimoni històric és de tots i protegir-lo és protegir la nostra ciutat, incrementar la nostra autoestima. Les cases de l'avinguda Generalitat són l'empremta viva de la nostra història, protegint-les protegim el nostre patrimoni i els drets dels propietaris."

La dessaladora del Prat de Llobregat augmenta la seva activitat

La manca de pluges a l'àrea metropolitana en els darrers mesos ha provocat un increment del 10 al 30%, encara que podria ser del 70% si els embassaments de les conques internes baixen per sota de la meitat de la seva capacitat

Foto: Arxiu

L'activitat de la dessaladora del Prat de Llobregat ha augmentat recentment a causa de la manca de pluges a l'àrea metropolitana, que ja s'allarga gairebé tres mesos. Així, mentre el funcionament mínim i més habitual és del 10% de la seva capacitat productiva, actualment funciona al 30% i podria augmentar fins al 70% si els embassaments de les conques internes baixen per sota del 50% de la seva capacitat.

El director d'abastament d'aigua de l'Agència Catalana de l'Aigua (ACA), les reserves dels embassaments de les conques hidrogràfiques internes estan al 70,5% de la seva capacitat, davant del 90% de l'any passat. Aquest descens del nivell no és preocupant, perquè es partia de molt bones xifres, i és un nivell "bastant alt" tenint en compte els llargs mesos de sequera de gairebé tot el 2015. De fet, el 70% encara està per sobre de



la mitjana dels últims deu anys. Per això, encara queden "lluny" hipotètiques restriccions, malgrat

que Molist recorda que sempre cal tenir present una mentalitat d'estalvi d'aigua.



Fundada en 1995, se ha consolidado como empresa constructora de referencia, gracias a su alto grado de profesionalidad y servicio.

T. 93 656 68 67

SE REALIZAN LOS PRESUPUESTOS SIN COMPROMISO

TRABAJOS VERTICALES
DEPARTAMENTO DE ARQUITECTURA
PROYECTOS DE OBRA MAYOR Y MENOR
REHABILITACIÓN INTEGRAL DE EDIFICIOS
TRAMITACIÓN DE LICENCIAS DE OBRA Y SUBVENCIONES
MANTENIMIENTO DE EDIFICIOS Y NAVES INDUSTRIALES
OBRA NUEVA - REFORMAS INTERIORES Y DECORACIÓN

www.construclam.com

Tu web

en 2 SEMANAS Por solo

500€*



media**BAIX**

Información sin compromiso

615 87 33 44

*Precio sin I.V.A.

El 9,4% dels alumnes es desplacen fora del municipi

Els estudis de Batxillerat i, sobretot, els cicles formatius són els ensenyaments que generen una major mobilitat

Segons dades facilitades per l'Observatori Comarcal del Baix Llobregat, el 9,4% dels escolars d'estudis no universitaris del Baix Llobregat es desplacen fora del seu municipi per estudiar. Els estudis de Batxillerat i, sobretot, els cicles formatius són els ensenyaments que generen una major mobilitat fora del mateix municipi.

L'any 2014, es van comptabilitzar 138.611 escolars residents al Baix Llobregat (alumnes matriculats en ensenyaments no universitaris). Aquesta xifra ha augmentat en 206 alumnes respecte l'any anterior. Els llocs d'estudi localitzats, és a dir, el total d'estudiants matriculats en centres educatius no universitaris del Baix Llobregat, són 130.106. Això significa que 8.505 escolars que habiten a la comarca es desplacen fora de la mateixa per realitzar els seus estudis.

Segons l'Institut d'Estadística de Catalunya (Idescat), el 90,6% dels alumnes del Baix Llobregat d'ensenyaments no universitaris estudien al mateix municipi

on resideixen (125.608 alumnes), mentre que el 9,4% restant es desplaça a altres llocs per estudiar (13.003 alumnes), majoritàriament dins de la mateixa comarca. A mesura que augmenta l'edat dels escolars s'incrementa el nombre de desplaçaments fora del municipi.

Així, el 96% dels alumnes d'Educació Infantil del Baix Llobregat estan matriculats en el municipi residència, percentatge que és del 95% en el cas dels estudis de primària i del 93% entre els estudiants de secundària.

Ensenyaments postobligatoris

En els ensenyaments postobligatoris, aquest percentatge disminueix de manera significativa, en especial entre els matriculats a cicles formatius superiors, on només la meitat dels estudiants estan matriculats en el seu lloc de residència. L'explicació d'aquest fenomen es troba principalment en la disponibilitat d'oferta



Foto: Arxiu

formativa per a cada nivell en funció del municipi.

La mobilitat obligada dels estudiants no universitaris és més elevada en els estudis postobligatoris que no pas en els obligatoris, ja que l'alumnat acostuma a triar segons el seu interès o vocació en un determinat tipus d'estudis o uns altres, per sobre de la influència de l'aspecte de quin és el municipi on es realitzen aquest tipus d'ensenyaments.

Ensenyaments universitaris

El nombre de desplaçaments universitaris augmenta lleugerament al 2013 respecte l'any anterior, tant pel que fa als llocs d'estudi localitzats a la comarca com per la part dels desplaçaments de població resident al Baix Llobregat cap a centres universitaris situats a fora de la comarca. Entre els principals destins de l'alumnat universitari del Baix Llobregat destaca la Universitat de Barcelona, que aplega més del 50% del total d'estudiants universitaris del Baix Llobregat. La Universitat Politècnica de Catalunya (20%) i la Universitat Autònoma de Barcelona (16%) són les altres universitats on es concentra el major nombre d'estudiants universitaris de la comarca.

La Fira de la Candelera treu molt bona nota d'assistència i expositors

La 165a Fira de la Candelera va aplegar centenars de milers de visitants a més degairebé 900 expositors. L'alcalde de Molins de Rei i president del comitè executiu de la Fira de la Candelera, Joan Ramon Casals, va destacar que "el regust que ens deixa aquesta edició és molt dolç, perquè tothom n'ha marxat molt i molt content". Casals ha apuntat que "enguany l'assistència de visitants s'ha reduït lleugerament per la coincidència amb el Carnaval, però això ha fet que possiblement ha estat una de les edicions en les quals s'ha pogut gaudir millor de la gran oferta de la Fira."

Corbera Voluntària distribueix excedents alimentaris als necessitats

El passat 2 de febrer es va formalitzar el conveni d'aprofitament dels excedents del servei de cuina de l'escola Puig d'Agulles amb la signatura de les parts col·laboradores que han decidit endegar aquest projecte (l'empresa 7 i Tria, SA, APA El Mirador/Escola Puig d'Agulles, Corbera Voluntària i l'Ajuntament de Corbera de Llobregat). L'objectiu general és doble: reduir el malbaratament alimentari a l'escola i aprofitar els excedents que no poden ser eliminats o reduïts mitjançant la donació a persones amb situació de risc social de Corbera de Llobregat.

L'Ajuntament de Sant Boi ajuda 80 famílies per pagar el lloguer

El consistori municipal va destinar l'any passat un total de 58.000 euros per a ajudes al lloguer a famílies necessitades sense recursos econòmics. La convocatòria va comptar amb 219 sol·licituds, de les quals 80 van ser resoltes de forma favorable. Les persones beneficiàries han obtingut ajuda per a les mensualitats de lloguer abonades en 2015, sempre amb un màxim de 100 euros mensuals. L'altra línia d'ajuts anava dedicada a subvencionar les despeses de la fiança, gestoria i constitució d'aval i impost de transmissions patrimonials.

SPANNABIS

XIII FERIA DEL CÁÑAMO Y TECNOLOGÍAS ALTERNATIVAS

DEL 11 AL 13 DE MARZO · FIRA DE CORNELLÀ · BARCELONA

LA FIRA MÉS GRAN DEL MÓN

CONFERÈNCIES · EXPOSICIONS · MÚSICA · DESCOMPTES I REGALS AMB LA TEVA ENTRADA

WWW.SPANNABIS.COM · SEGUEIX-NOS EN

Venda anticipada: www.cannabismagazine.es

Indefensió aprendida

Durante los años 70, Martin Seligman (psicólogo estadounidense) desarrolló una interesante teoría que, si bien en un principio sirvió para explicar el comportamiento animal, posteriormente se ha mostrado con gran capacidad explicativa para un número importante de fenómenos humanos.

A continuació explicamos tal descubrimiento a través de un cuento publicado por Jorge Bucay.

Quando era pequeño me encantaban los circos, y lo que más me gustaba de ellos eran los animales, sobre todo, mi preferido era el elefante.

Durante la función, la enorme bestia impresionaba a todos por su peso, tamaño y sobre todo, por su descomunal fuerza... pero, después de su actuación y hasta un rato antes de volver al escenario, uno podía encontrar al elefante detrás de la carpa principal, atado, mediante una cadena que aprisionaba una de sus patas a una pequeña estaca clavada en el suelo.

La estaca era sólo un minúsculo pedazo de madera, apenas enterrado unos centímetros en la tierra. Y aunque la cadena era gruesa y poderosa, me parecía obvio que ese animal capaz de arrancar un "árbol de cuajo" podría, con facilidad, arrancar la estaca y huir. El misterio es evidente: ¿Porqué el elefante no huye, arrancando la pequeña estaca, con el mismo esfuerzo que yo necesitaría para romper una cerilla?, ¿Qué fuerza misteriosa lo mantiene atado, impidiéndole huir?

Tení unos siete u ocho años, y todavía confiaba en la sabiduría de las personas grandes. Pregunté entonces a mis padres, maestros y tíos, buscando respuestas a ese misterio. No obtuve una respuesta coherente, la edad no es un impedimento para percibir la coherencia o la falta de ella en los que la gente nos dice. Alguien me explicó que el elefante no se escapaba porque estaba amaestrado. Hice entonces la pregunta obvia: si es cierto que está amaestrado, entonces ¿por qué lo encadenan? No recuerdo haber recibido ninguna respuesta que me satisficiera.

Con el tiempo, me olvidé del misterio del elefante y la estaca... y sólo lo recordaba cuando me encontraba con gente que me daba respuestas incoherentes, por salir del paso y, un par de veces, con otras personas que también se habían hecho la misma pregunta. Hasta que hace unos días, encontré una persona, lo suficientemente sabia, que me dio una respuesta que al fin me satisfizo: "El elefante del circo no escapa porque ha estado atado a una estaca toda su vida, desde que era muy pequeño". Cerré los ojos y me imaginé al pequeño elefantito con solo unos días de nacido, sujeto a la estaca. Estoy seguro que en aquél momento el animalito empujó, sacudió y sudó tratando de soltarse. Y, a pesar de todo su esfuerzo, no pudo librarse.

La estaca era ciertamente muy fuerte para él. Podría jurar que el primer día se durmió agotado por el esfuerzo infructuoso, y que al día siguiente volvió a probar, y también al otro y al que seguía se resignó a su destino. El elefante dejó de luchar para liberarse. Este elefante enorme y poderoso no escapa porque cree que no puede hacerlo. Tiene grabado en su mente el recuerdo de sus, entonces, inútiles esfuerzos, y ahora ha dejado de luchar, no es libre, porque ha dejado de intentar serlo. Nunca más intentó poner a prueba su fuerza.

Al igual que al elefante a los humanos nos pasa que creemos que no podemos realizar alguna tarea, trabajo, o que somos de una determinada manera porque siempre nos lo dijeron; esas repeticiones se convierten en falsas creencias que nos limitan y nos convierten en sujetos pasivos que ya ni intentan realizar ningún cambio, sobre aquello que nos estacó.

¿Identificas e intentas alzar tus estacas?



Dra. Astrid Roda de Sola
ARS centre psicològic

ars
centre psicològic

Depressió
Fòbies
Ansietat
Estrés
Inseguretat i autoestima
Fracàs escolar
Adolescència
Problemes de Parella
Dol

Previsió, 1
08970 Sant Joan Despí
www.psicars.com

nens · adolescents · adults
93 477 34 48 - 630 61 61 24

SOCIETAT

Més de 655 milions de passatgers van utilitzar el TMB durant el 2015

Augmenta un 2,5% respecte l'any 2014, una tendència a l'alça que es manté des del tercer quadrimestre del 2013, moment en què es va trencar amb el decrement dels últims anys

Foto: Arxiu



Durant l'any 2015, 655,84 milions de viatgers van utilitzar el sistema de transport públic de metro i autobusos (gestió directa i indirecta) de l'Àrea Metropolitana de Barcelona (AMB), el que suposa un augment de l' 2,5%, respecte l'any 2014. El canvi de tendència va iniciar-se ja al 2013, i aquesta millora s'ha seguit consolidant fins entrar al 2016.

Metro i autobús

Durant l'any 2015, el conjunt dels serveis de TMB reflecteix un increment del 2,3% en el nombre de viatgers, el que significa més de 12,7 milions de viatgers en termes absoluts. En total, les seves línies han assolit 572,79 milions de viatgers. Així, la xarxa de metro presenta un increment del 2,5% de viatges respecte a l'any precedent (assolint 385 milions de viatgers, la segona millor dada anual de la història), mentre que els serveis regulars d'autobusos de Barcelona han augmen-

tat en un 2,2%, amb 182,25 milions de viatgers. Pel que fa als serveis d'autobusos de TMB no integrats tarifàriament, (transport de l'oci), aquests han experimentat pèrdues importants, d'un 6,8%, en el cas del Barcelona Bus Turístic (descens d'uns 390.500 viatges), i d'un 20,6% en el cas del Tramvia Blau. En total, doncs els serveis integrats + no integrats de TMB han experimentat un creixement d'un 1,9%.

Els serveis de gestió indirecta de l'AMB han seguit amb la mateixa tendència de creixement general, i han registrat un notable in-

crement del 4,4% respecte l'any anterior (més de 3,5 milions de viatgers), confirmant la tendència a l'alça dels darrers anys. Aquest increment suposa una xifra total de viatgers ha estat de 83,05 milions de viatgers, la qual cosa suposa un rècord històric absolut per segon any consecutiu. L'augment s'ha donat tant en els serveis no integrats tarifàriament (Aerobús i Barcelona City Tour, que han incrementat els viatgers en un 4,4%) com en els integrats, que han crescut també en un 4,4%.

Quant als serveis no integrats, el servei Aerobús

manté un any més la línia de creixement, millorant en un 6,3% els resultats de l'any anterior, en que ja havia crescut un 9,5%. Cal destacar que aquest increment, per sisè any consecutiu, és superior al del propi Aeroport que, enguany i segons dades d'AENA, ha experimentat un increment del 5,7%, passant de 37,56 a 39,71 milions de viatgers.

Bicibox i bus turístic

El Bicibox ha tingut un comportament excel·lent el 2015, registrant gairebé 170.000 bicicletes estacionades (un 36% més que el 2014) i 5.486 usuaris registrats, el què suposa un 60% més que fa un any. Durant el 2015 s'ha incrementat el servei en 119 places, fins arribar a les 1.540 places en servei. El servei de bus turístic Barcelona City Tour manté també la línia ascendent, havent experimentat un creixement de l'1,5%, que supera el registrat l'any anterior

Castelldefels té el 18% d'habitants procedents d'altres països

L'Ajuntament de Castelldefels va presentar, en el decurs d'una sessió del Consell Municipal per la Convivència Intercultural, el Mapa de la Immigració a la ciutat. Segons les xifres són un total de 12.177 persones les que prevenen de països diferents a Espanya, una xifra que significa el 18,6% de la població del municipi baixllobregatí. També es va presentar els diferents serveis que l'Ajuntament ofereix a les persones novingudes a Castelldefels, entre d'altres el Servei d'Informació i assessorament a persones estrangeres, els cursos de català i castellà i les sessions d'acollida.

Sant Feliu de Llobregat tindrà ben aviat dues noves rotondes

A principis de febrer es van iniciar les obres de construcció d'una rotonda a la cruïlla de davant del futur centre comercial de Laureà Miró amb la carretera de la Sanson de Sant Feliu. La nova rotonda, les connexions i les actuacions complementàries afecten una àrea d'uns 3.000 m². L'obra és finançada per la societat Caboel SL, propietària de l'espai on hi havia l'antic Caprabo. Es preveu que l'actuació finalitzarà al juny de 2016. D'altra banda, en els propers mesos, i dins l'obra de millora de polígons industrials que impulsa l'Ajuntament es construirà una altra rotonda al polígon El Pla.

En marxa una targeta moneder per a persones amb pocs recursos

L'Ajuntament de Pallejà s'ha adherit al conveni entre la Diputació de Barcelona i la Fundació CaixaBank per impulsar la targeta moneder al municipi. Les persones amb menys recursos que actualment es beneficien de prestacions econòmiques o són usuàries del banc d'aliments podran adquirir aliments frescos en els establiments de Pallejà utilitzant una targeta de crèdit. Aquesta es carregarà cada mes amb una quantitat determinada en funció del que es determini des de Serveis Socials i l'usuari podrà escollir els aliments de la seva preferència dins uns barems establerts.

HNOS. MORENO DÍAZ

Reformas y construcciones



t. 934 495 651 / 607 522 680
ver web: <http://www.reformasmoreno.es>

OFERTA BAÑO COMPLETO

18m² azulejos
3m² pavimento
Techo de aluminio
2 Downlight
Inodoro Victoria
Plato de ducha Malta 70x100
Grifería y conjunto teleducha
Mampara cristal hasta 1,30 m/l
Mueble 70 en madera arena, wengé o blanco
Incluido mano de obra, materiales e instalaciones

TOTAL **3.500€** IVA INCLUIDO

POR LA REFORMA DE COCINA Y BAÑO COMPLETO 5% DE DESCUENTO ADICIONAL

OFERTA COCINA COMPLETA

23m² azulejos
6m² pavimento
Techo de aluminio
2 Downlight
Granito nacional 5,6 modelos a elegir.
Horno multifunción inox
Inducción total de 3 fuegos
Fregadera de 1 o 2 cubetas y grifo
Campana decorativa 90 inox
Mobiliario 4m/l
Incluido mano de obra, materiales e instalaciones

TOTAL **6.500€** IVA INCLUIDO

Albañilería · Fontanería · Carpintería · Electricidad · más...

C/Teide, 10 - L'HOSPITALET · e-mail: r.y.j.moreno@hotmail.com

Presupuestos
sin
compromiso

“La felicitat no és una meta on arribar; és una manera de viure”

El director d'Agora International School Barcelona ens descobreix les claus del centre i del seu Programa Preuniversitari, que estrena Batxillerat Internacional



Agora International School Barcelona ja ha donat els seus primers fruits, com l'Elisabeth, doble grau en Telecomunicacions i Informàtica a la UAB; en Miquel, doble grau a ESADE, o la Núria, qui va superar una leucèmia sense perdre el curs gràcies a la seva tenacitat i que ara realitza un grau científic.

Darrere, l'Andrés Rosás, el nou director que fa més de vint anys va deixar la seva feina a una multinacional per seguir la seva vocació, l'Educació.

P. Como vas descobrir la teva vocació d'educador?

A.R. No vaig ser jo qui va trobar la meua vocació; va ser ella qui em va trobar a mi. El meu germà va morir sobtadament a un accident de cotxe i em vaig replantejar la meua vida. Vaig descobrir que em volia dedicar a l'educació i a formar les futures generacions per a contribuir a crear un món millor.

P. Què caracteritza el col·legi Agora Internacional Barcelona?

Per a nosaltres és tant important el què com el com. L'objectiu és formar i educar ciutadans del seu temps, amb una sòlida formació intel·lectual en continguts, habilitats i eines d'aprenentatge. Alumnes que es caracteritzin per la seva internacionalitat i domini de les llengües; amb una destacada educació musical i vivència de la cultura de l'esport, i sobretot amb una excel·lent formació de la persona en valors.

Joves que entenguin que allò més important no és ser guanyador o perdedor, sinó conèixer-se i donar el millor d'un mateix.

P. Què defineix el professor d'Agora?

A Agora, els professors són guies al llarg de tot el camí educatiu dels alumnes, des d'infantil fins al batxillerat.

Tenim un gran equip de formadors que treballen dia a dia per a oferir una atenció personalitzada als nostres alumnes, que promulguen una pedagogia avantguardista i que treballen amb programes d'excel·lència com el nostre Programa Preuniversitari, dirigit per la Maria Alcaide, docent amb formació internacional, coach dialògic i professora d'Emprenedoria i Lideratge.

El Programa Preuniversitari inclou el Batxillerat Internacional i orienta els estudiants per tal de trobar la seva vocació i en l'elecció de la seva professió. Està concebut per a que els alumnes coneguin les seves fortaleses i debilitats i integra plans d'entrenament personal i una aposta per l'excel·lència acadèmica.

**Portes obertes
4 de març de 15h a 17h**



c/ Puig de Mira, 15-21
Urb. Masia Bach
Sant Esteve Sesrovires
08635 - BARCELONA

+info: **937 79 89 28**



SUCCESSOS

La Guàrdia Civil passa balanç de les seves actuacions a l'aeroport

Va intervenir un total de 63 quilos de drogues en la instal·lació aeroportuària l'any 2015 i es van realitzar 262 intervencions on es van recuperar divises per un valor que supera els 3.300.000 euros

Al llarg de l'any passat la Guàrdia Civil va detenir en l'Aeroport de Barcelona-el Prat a 55 persones per diferents delictes, entre ells tràfic de drogues; també van ser detectades infraccions relacionades amb l'evasió de capitals i contraban de tabac. Delictes de tràfic de drogues. Detinguts l'any 2015 es va saldar amb la detenció de 48 persones per delictes contra la salut pública, 42 homes i 6 dones.

La Guàrdia Civil, com a Res-



guard Fiscal de l'Estat i amb la col·laboració de la Duana de l'aeroport, va dur a terme 394 intervencions en matèria de tràfic o tinença de drogues. Van ser intervinguts 510'203 kg de kat, 121'993 kg de cocaïna, 22'629 kg de marihuana, 7'938 kg de fulles de coca i 6'603 kg d'heroïna.

Intervenció de diners i tabac

En aquesta matèria, els agents de la Guàrdia Civil, auxiliats pel personal de Seguretat Pri-

vada van realitzar 262 intervencions que van suposar la intervenció de 3.154.884 euros i 228.445 dòlars. També en el seu marc competencial i en col·laboració amb personal de la Duana, la Guàrdia Civil va realitzar 338 intervencions en 2015, en les quals va intervenir diferents quantitats de tabac procedent de contraban: 247.595 paquets de tabac, 4.095 pursos i 496'320 quilograms de picada, valorada en el seu conjunt aquesta mercaderia en 1.113.817 euros.

Altres delictes

En altres actuacions policials relacionades amb la labor de seguretat ciutadana a la zona restringida de l'aeroport del Prat, la Guàrdia Civil va detenir a set persones per la presumpta comissió de diferents delictes com a furt, resistència i/o desobediència a agents de l'Autoritat, falsificació de documents, trencament de condemna, requisitòria o tinença il·lícita d'armes.

Operació contra la venda il·legal i falsificació de marques

La Policia Local de Castelldefels, Mossos d'Esquadra, Guàrdia Civil i Cos Nacional de Policia van portar a terme una operació conjunta contra la venda il·legal i falsificació de marques al mercat ambulant. L'actuació es va realitzar a requeriment dels venedors autoritzats, que en diverses ocasions havien traslladat la seva queixa davant la competència deslleial. L'operatiu es va saldar amb diverses denúncies, la confiscació d'uns 500 articles aproximadament i una detenció per incompliment de la llei d'Estrangeria.

Un incendi calcina deu vehicles estacionats en un aparcament

Un incendi va calcinar un total de deu vehicles estacionats en un pàrquing públic situat a la confluència del carrer Bruc amb Sant Antoni Maria Claret d'Esplugues de Llobregat. El foc, que a primera hora del matí va ser extingit, va començar al voltant d'un quart de les cinc de la matinada i no va causar ferits. A més, vuit vehicles més estacionats a la mateixa zona van resultar parcialment afectats pel foc, el fum i l'alta temperatura, segons els Bombers de la Generalitat de Catalunya. Fins al lloc, s'hi van desplaçar fins a quatre dotacions. El succés no va comportar cap dany personal.

Detinguts tres homes a Sant Boi per robar tretze pianos

Els Mossos d'Esquadra van detenir tres homes com a presumptes autors d'un furt de 13 pianos d'una plataforma logística de Sant Boi de Llobregat per valor de més de 80.000 euros. Els detinguts, de nacionalitat espanyola, d'edats compreses entre els 29 i els 33 anys eren són veïns de Castelldefels, Viladecans i Cornellà de Llobregat. Els agents van localitzar dos dels sospitosos quan transportaven una part dels pianos sostrets en un camió llogat, gràcies a la col·laboració de diversos establiments i a les imatges enregistrades pels sistemes de seguretat d'una de les botigues.

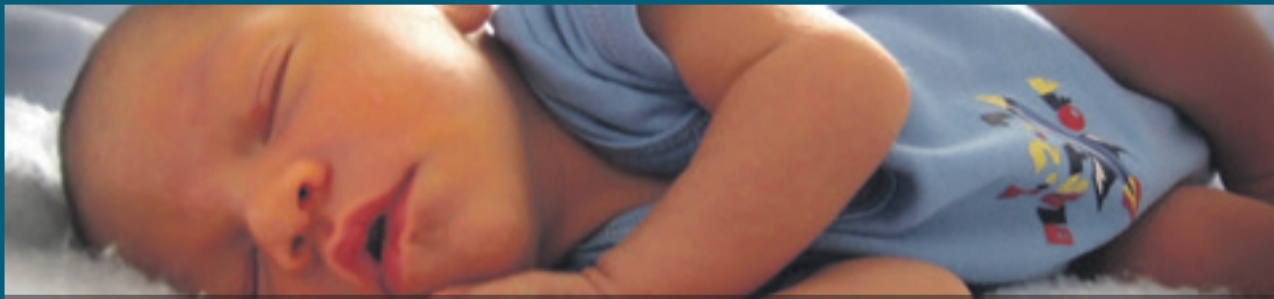
Mor una persona en un incendi en una barraca a Gavà

Els Bombers de la Generalitat van treballar en un incendi que va destruir totalment una barraca dins el recinte de l'antiga discoteca Silví de Gavà, instal·lacions actualment abandonades, ubicades al quilòmetre 184 de la C-31. Mentre feien les tasques d'extinció, els bombers van localitzar a l'interior de la barraca el cos sense vida d'una persona. L'avis de l'incendi l'havia donat la Policia Local de Gavà, immediatament es van mobilitzar cinc dotacions dels bombers i sis patrulles de Mossos d'Esquadra. L'Àrea d'Investigació Criminal de la policia autonòmica es va fer càrrec d'investigar les causes del sinistre.

¡¡PLAN "RENOVE" CALDERAS-CALEFACCIÓN!!

CALDERAS DE CALEFACCIÓN MÁS SEGURAS, MÁS PEQUEÑAS
Y DE MENOR CONSUMO, TOTALMENTE AUTOMÁTICAS

PRESUPUESTO GRATUITO TEL. 93 490 96 45



CALDERAS DE CONDENSACIÓN



Saunier Duval

Thema CONDENS
F25

44 €/mes



ECOTEC

VMW ES 236/5-5

45 €/mes

TODO INCLUIDO: caldera,
instal·lació e IVA incluído

**PAGO AL CONTADO 9%
DESCUENTO**

**Disponemos de todos los
modelos y potencias de calderas**

CONSULTAS Y OFERTAS EN NUESTRA WEB:

www.moherclima.com



CERAPUR comfort
ZWBC 25-2C

48 €/mes



Platinum COMPACT
24/24F ECO

42 €/mes

moherclima

OFICINAS CENTRALES:
Travessera de les Corts, 310
08029 BARCELONA

c/Pareto (parada exterior núm. 23-24
del Mercat Santa Eulàlia)
08902 L'Hospitalet

L'Spannabis torna a la Fira de Cornellà de Llobregat

Enguany arriba a la seva tretzena edició i se celebrarà de l'11 al 13 de març

Spannabis 2016, la Fira del Cànem i les Tecnologies Alternatives, celebrarà la seva tretzena edició a Barcelona consolidant-se com una de les més importants del món dins del sector. Serà de l'11 al 13 de març a Fira de Cornellà. Dins de la Fira també tindran lloc les World Cànnabis Conferences, que aquest any ja celebraran la tercera edició (divendres 11 i dissabte 12 de març, amb accés gratuït amb l'entrada) i portaran a la ciutat baixllobregatina a les principals veus nacionals

i internacionals pel que fa a temàtica del cànem i els seus diferents usos, així com mostrar els avanços i esforços duts a terme durant els últims anys ajusto a la seva regulació.

Enguany, Spannabis portarà als expositors i marques més rellevants del sector, ocupant més de 17.000 m2 del recinte de Fira de Cornellà i mostrarà les últimes novetats i les millors ofertes per als visitants. En la passada edició va rebre a 34.000 visitants, va acreditar a 3.000

professionals, a 200 mitjans de comunicació nacionals i internacionals i va haver-hi 500 empreses representades.

Premis

Durant la Fira es lliuraran els Premis Spannabis 2016 per premiar el millor estand, el millor banc de llavors, el millor nutrient, el millor producte de parafernàlia, el millor producte de cànem i el millor utensili de cultiu. També se celebrarà el lliurament de premis de Cànnabis Cham-

pions Cup, la copa canàbica de referència dels professionals del sector del cànnabis, en la qual competeixen l'elit dels conreadors nacionals i internacionals.

Completen la programació d'activitats les actuacions musicals que tindran lloc durant Sapanabis i que comptarà amb les actuacions confirmades de Gan-jahr Family, Rumba Katxai, Sr. Marküsen, King Messenger, Bundem Squad, Jah Nattoh i Dj Karlíxx.



Més llits a l'Hospital Moisès Broggi per la reordenació dels seus espais

L'Hospital de Sant Joan Despí Moisès Broggi compta amb 56 llits més després de la readaptació dels seus espais a les noves necessitats assistencials. Hi ha hagut una reubicació de serveis i l'obertura d'una nova unitat. Aquesta reforma permetrà donar un millor servei als usuaris, especialment durant el període de Pla Integral d'Urgències de Catalunya (PIUC), un dispositiu que reforça els recursos assistencials habituals en les èpoques de més demanda d'atenció sanitària.



Nous equipaments a l'espai que ocupa l'antiga escola Vista Alegre

A través del Pla d'Intervenció Integral al barri de Vista Alegre, l'Ajuntament de Castelldefels va presentar al veïnat una proposta de projecte per a possibles usos a què destinar l'espai que actualment ocupa l'antiga escola. El projecte proposa la construcció d'un conjunt d'equipaments d'ús ciutadà com un nou centre municipal per al barri o nous equipaments educatius i per a gent gran. Així, el projecte contempla la construcció d'un nou centre municipal per al barri que es realitzaria en dues fases.

Viladecans disposa de la primera FP Dual de Farmàcia de la comarca

L'Institut Sales incorporarà estudis d'FP Dual dins el seu Cicle Formatiu de Grau Mitjà de Farmàcia aquest 2016. L'equip educatiu del centre va presentar a Can Calderon al col·lectiu de farmacèutics del Baix Llobregat el projecte, que permetrà que estudiants de Viladecans alternin la formació al centre amb formació i treball a l'empresa i que puguin fer estades a les empreses mitjançant contractes laborals o beques, fet que els permeti compaginar els seus estudis amb el treball.



Way House

Obra nueva Pallejà

www.pallejacentro.es

608.796.669

Piso de 3 habitaciones

Desde 171.000€

Piso de 4 habitaciones

Desde 254.000€

Av. Onze de Setembre esquina
C/ Joan Maragall -Pallejà

**60%
VENDIDO**

YA HEMOS INICIADO LAS OBRAS

PUERTAS ABIERTAS 19, 20 Y 21 FEBRERO



dels Tres Tombs

1996



2016

Colla - sangnades d'EspIugues

XXX

12 - 13 de març
EspIugues

XXX Festa dels Tres Tombs



AJUNTAMENT
D'ESPLUGUES



FEDERACIÓ
CATALANA
DELS TRES TOMBS

El nou tram de l'L9 Sud de metro ja és una realitat

Uneix el centre de Barcelona i l'aeroport del Prat en 32 minuts i la inversió ha estat de 2.899 milions d'euros

Fotos: Generalitat de Catalunya



Des del passat 12 de febrer funciona el servei de la nova Línia 9 Sud de metro que uneix la Zona Universitària i la T1 de l'Aeroport de Barcelona-el Prat. Aquesta infraestructura permet facilitar l'accés en transport públic i connectar àmplies zones habitades que fins ara no en tenien, centres educatius, zones comercials i àrees logístiques i de promoció econòmica, com ara Mercabarna, Fira i les dues terminals de l'aeroport del Prat. La posada en servei de l'L9 Sud implica el creixement més gran de la xarxa de Metro en els darrers 50 anys.

Inauguració

El president de la Generalitat, Carles Puigdemont, acompanyat del vicepresident del Govern, Oriol Junqueras, el conseller de Territori i Sostenibilitat, Josep Rull, a més de l'expresident de la Generalitat, Artur Mas, van fer el viatge inaugural del nou tram de la Línia 9 (L9) del metro de Barcelona. En l'acte també van participar, entre les vuit-centes persones convidades, els alcaldes dels tres municipis que connecta aquest nou ramal, l'alcaldessa de l'Hospitalet de Llobregat, Núria Marín;

l'alcaldessa de Barcelona, Ada Colau, i l'alcalde del Prat de Llobregat, Lluís Tejedor.

El president de la Generalitat, Carles Puigdemont, va retreure durant la seva intervenció en l'acte d'inauguració del tram de l'L9 la falta d'inversions de l'Estat a Catalunya i va assegurar que aquest "ha dimittit de les seves responsabilitats inversores en el territori". Les paraules del president català no van agradar al líder del PP català, Xavier García Albiol, que va abandonar l'acte abans que acabés. A més, el pre-

sident va insistir que quan gestiona la Generalitat hi ha "més bons resultats", per això va tornar a demanar la gestió de Rodalies, i va destacar que era un "dia d'alegria llargament esperat. Aquesta infraestructura era molt important per als ciutadans, les empreses i el territori". D'altra banda, Lluís Tejedor, alcalde del Prat de Llobregat, va reclamar que es reactivi "la realització d'una Estació Intermodal perquè connecti Catalunya amb l'Aeroport perquè la mobilitat sigui més eficient" al seu municipi "però això serà possi-



ble si hi ha una voluntat de totes les administracions". També va explicar el nou tram de metro "facilitarà la mobilitat entre els habitants de la seva ciutat i la capital catalana, que es tradueix en més oportunitats per als qui busquin feina."

Vint quilòmetres

La línia L9 sud té 20 quilòmetres, 15 estacions i connecta els municipis de Barcelona, l'Hospitalet i el Prat de Llobregat (Mas Blau, Parc Nou, El Prat Estació, Cèntric i Les Moreres així com les dues terminals). El nou ramal facilitarà l'accés en transport públic a centres educatius, zones comercials i àrees logístiques i de promoció econòmica, com ara la Ciutat de la Justícia, Mercabarna, Fira i les dues terminals de l'aeroport del Prat. Unirà les estacions de Zona Universitària i Aeroport T1 en un temps de 32 minuts. Mentre el que uneix la Fira Gran Via i la instal·lació aeroportuària es farà en 22 minuts i entre la Fira i Collblanc en set minuts de trajecte.

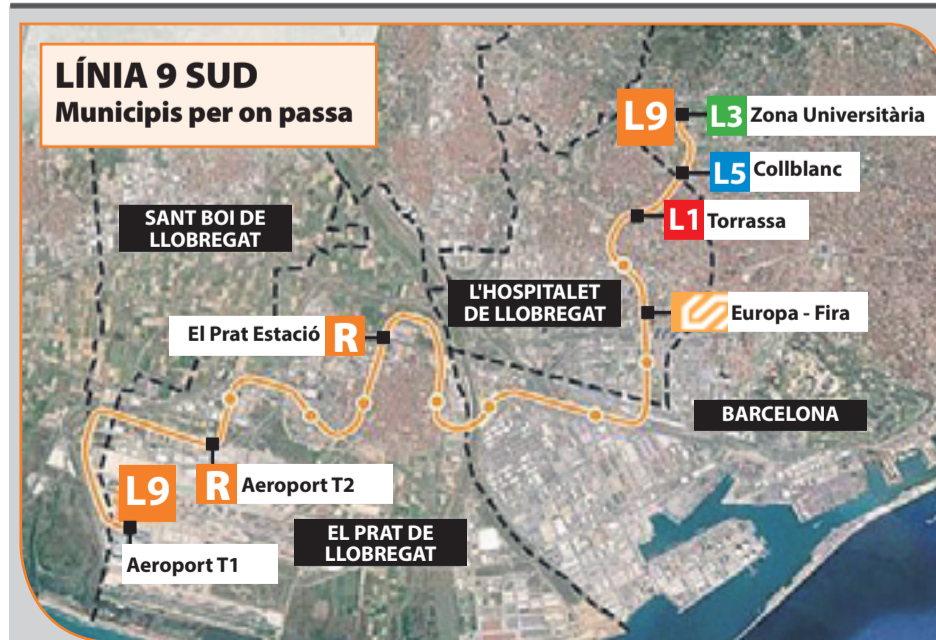
Les estacions que s'obriran són: Zona Universitària (correspondència L3), Collblanc (correspondència L5), Torrassa (correspondència L1), Can Tries-Gornal, Europa-Fira (correspondència L8-FGC), Fira, Parc Logístic, Mercabarna, Les Moreres, El Prat Estació (correspondèn-

cia Rodalies), Cèntric, Parc Nou, Mas Blau, Aeroport T2 (correspondència Rodalies) i Aeroport T1.

El nou ramal oferirà una freqüència de trens cada 7 minuts per sentit, que es reduirà a menys de 4 entre algunes estacions quan es produeixin esdeveniments que generin un gran impacte en la mobilitat. En longitud, és equiparable a l'L1 de Metro, la més llarga de la xarxa, i té una previsió de demanda de 23 milions de viatgers anuals.

Els combois de la nova línia 9 del metro són de la sèrie 9000 i funcionen sense conductor, de forma totalment automatitzada, controlats des del centre de Control del Metro, la qual cosa garanteix més seguretat tècnica i millor servei a l'usuari.

El nou tram ha tingut un cost total de 2.899 MEUR. L'L9, en el seu conjunt, ha suposat un important esforç financer per la qual cosa s'han utilitzat diversos mecanismes de finançament a càrrec dels pressupostos de la Generalitat, tant pel pagament directe de certificacions com pel retorn de préstecs sol·licitats al sector bancari, en el que s'inclou el Banc Europeu d'Inversions (BEI), s'han utilitzat fórmules de cooperació pública-privada, mitjançant contractes de concessió de les estacions.



Les tarifes i els horaris

Es usuaris d'aquesta línia podran utilitzar els diferents títols de transport integrats de l'Autoritat del Transport Metropolità de Barcelona (ATM). En el cas concret dels usuaris que facin el recorregut amb origen o destinació a les terminals de l'aeroport de Barcelona hauran d'adquirir un títol especial que tindrà un cost de 4,5 euros (2,15 euros corresponen al preu d'un bitllet senzill i 2,35, al recàrrec per arribar a l'aeroport, habitual als serveis de transport públic als aeroports). Aquest bitllet per arribar a l'aeroport està pensat per als turistes i usuaris poc intensius del sistema de transport públic. Tanmateix, els usuaris intensius del sistema de transport i els usuaris amb títols socials (T-50/30, T-Mes, T-Jove, T-Trimestre, Targeta Rosa o T-4) no hauran d'abonar cap recàrrec per viatjar fins a l'aeroport. Tampoc no hauran d'abonar aquest recàrrec els treballadors de l'aeroport. Per no penalitzar-los s'ha creat una nova targeta multiviatge personalitzada que tindrà el mateix preu que una T-10. Aquesta targeta permet fer 10 viatges integrats d'1 a 6 zones i ha d'anar acompanyada de la corresponent acreditació com a treballador de l'aeroport.

L'horari de l'L9 Sud és el mateix que la resta de línies de metro. Tanmateix, en ocasions especials s'adaptarà l'horari per facilitar la mobilitat. Per a més informació podeu consultar el web de TMB.

INFORMACIÓ LOCAL/CORNELLÀ

L'Assemblea presenta el treball a fer

L'acte es va celebrar a la Fira i va comptar amb destacats polítics

L'Assemblea Nacional Catalana (ANC) va presentar a la Fira de Cornellà de Llobregat les principals línies de treball en què es centrarà durant els pròxims divuit mesos. L'acte, presentat per Mireia Llonch i Xavier Pérez Esquerdo, va dedicar un espai per a recordar als protagonistes silenciosos del procés, posant l'accent en el municipalisme, les militants històriques, les grans mobilitzacions i el paper de la societat civil. Mireia Boya (CUP) i Lluís Llach (JxS), acompanyats de diversos representants dels partits polítics sobiranistes (MES, ERC, CUP, CDC i Demòcrates), van tenir un temps per dirigir-se al públic i "remarcant el compromís amb el 27S", alhora que van fer autocrítica i van llançar un missatge d'unitat.

Exposició de l'evolució del barri Gavarrà

Els organitzadors busquen imatges anteriors a l'any 1991

L'Associació Coordinadora d'Entitats del barri de la Gavarrà, que enguany arriba al seu vint-i-cinquè aniversari, està preparant una exposició sobre l'evolució d'aquest barri cornellanenc. Concretament està buscant fotografies -imatges d'abans de 1991- per poder mostrar l'evolució que ha tingut prèvia a la immigració de finals dels anys noranta. Les fotografies han de ser originals i després, seran escanejades i retornades al seu propietari. Les persones que tinguin fotografies familiars ambientades pels carrers de la Gavarrà, les han d'enviar al correu electrònic del Centre Cívic, ccgavarrà@aj-cornella.cat o enviar-les, directament al Centre Cívic situat al carrer Mossèn Andreu.

Els Plans d'Ocupació, en marxa

Al llarg dels 2016 hi ha previst la creació de 200 llocs de treball

L'Ajuntament ha posat en marxa els nous Plans Locals d'Ocupació amb la contractació d'un centenar de persones. Una mesura que pretén millorar i fomentar l'ocupació, així com contribuir a rebaixar la taxa d'atur al municipi. El consistori municipal té previst contractar temporalment a dues-centes persones durant 2016. Una part dels treballadors contractats es destinaran a reforçar l'àmbit educatiu. D'altra banda s'han contractat persones per realitzar tasques d'agents cívic. La resta donaran suport a diferents projectes de joventut, als serveis d'inserció laboral, així com a la tasca d'informació i captació de dades digitals o de suport administratiu a diferents projectes municipals.

El CN Cornellà es col·loca entre els millors clubs de natació d'Espanya

L'equip masculí, segon a la Copa de Segona Divisió i Yanira Serra, campiona de Catalunya

Foto: Club Natació Cornellà



El Club Natació Cornellà continua sumant èxits esportius. Aquest cop ha estat l'equip masculí el que ha aconseguit un meritori tercer lloc en la XXI Copa d'Espanya de Clubs de Natació de Segona Divisió que es va celebrar al CN Barcelona. Els cornellanencs es van situar a només 16 punts del segon classificat, i són el dinovè millor equip espanyol. "L'any passat van aconseguir la permanència a la categoria i, enguany, ens hem superat contra tot pronòstic. Estic molt content, diu José Luis Galè, president del CN Cornellà.

D'altra banda, Yanira Serra es va proclamar campiona de Catalunya en la prova de 2.000 metres amb un temps de 22'58'83" (millor marca catalana de 15 anys). Precisament la nedadora i el seu company Àlex Ramos van participar amb la selecció catalana en els

Campionats d'Espanya de Comunitats Autònomes a Oviedo on Catalunya es va proclamar campiona. Ramos, a més, forma part del programa preolímpic 2020.

Atletisme

El proper diumenge 28 de febrer se celebrarà a la nostra ciutat la primera edició de la Cursa de la Dona Dream Runners Cornellà, oberta a noies i dones a partir de 15 anys i nens i nenes entre els 8 i 14 anys.

La prova atlètica tindrà un recorregut de 5,4 quilòmetres i, a més, té un caire solidari. La recaptació de les inscripcions es destinarà al projecte de salut que l'ONG IPI-COOP que està duent a terme a North Wollo (Etiòpia) per ajudar mares i nadons d'aquest país. Les inscripcions es poden fer per internet (www.albecam.com) o presencials: J'Arribu, Complex Esportiu Can Mercader, Cornellà Atlètic, i Club Delfos.

PARTICULAR URGE VENDER LOCAL EN ESPLUGUES DE LLOBREGAT

LOCAL DE OFICINAS COMPLETAMENTE EQUIPADAS EN ESPLUGUES DE LLOBREGAT

IMPRESIONANTE CHAFLÁN DE 14 METROS DE FACHADA COMPLETAMENTE DIÁFANO DISTRIBUIDO EN 2 PLANTAS

1ª planta de 117 metros apta para sala polivalente o almacén con gran recepción y baño.
2ª planta de 107 metros con divisiones de máxima calidad,
3 despachos + 1 despacho principal de dirección, + sala de reuniones, + 1 baño y un pequeño office.



Las instalaciones cuentan con suelo de terrazo en todo el piso, menos en el despacho principal y sala de reuniones de parquet. instalación de aire acondicionado por conductos industrial frio/calor independiente en cada planta, hilo musical independiente en cada estancia, instalación completa de red informática y televisión.

Información: 615 873 344 <http://local.godoweb.net>



Sala Polivalente

LOCAL COMPLETAMENTE AMUEBLADO Y LISTO PARA CUALQUIER DESPACHO PROFESIONAL (FRENTE JUZGADOS ESPLUGUES)



Tel. 93 377 99 19 / 678 55 37 30

todditserveis@todditserveis.com / www.todditserveis.com

C. Miranda, 32 baixos 08940 Cornellà de Llobregat



TOT DIT SERVEIS

LA BOTIGA DE LES REFORMES

"Gràcies als nostres clients"

INFORMACIÓN LOCAL/CORNELLÀ

El barrio del Pedró será de zona verde y gratuita para los vecinos

La moción aprobada por mayoría en el último Pleno fue presentada por el Partido Popular

En un futuro próximo, las calles más cercanas del barrio del Pedró al municipio de Sant Joan Despí serán de zona verde. La moción presentada por el grupo municipal del Partido Popular, que pedía su implantación, se aprobó por mayoría en el Pleno de enero. "Era una propuesta que teníamos en nuestro programa electoral y que se ha hecho realidad. Se había detectado un grave problema de aparcamiento en el barrio del Pedró porque estacionar era gratuito y ello había provocado un efecto llamada a los vecinos de Sant Joan Despí, que residen en Les Planes, para estacionar su vehículo porque en su zona tenían que pagar", destaca Daniel Serrano, portavoz del PP en el Ayuntamiento de Cornellà.

Sin coste

Así, la zona verde se convertirá en un elemento



Foto: LPDB

disuasorio para los habitantes de Sant Joan Despí que quieran aparcar en el barrio cornellanense. Esto facilitará la posibilidad de encontrar muchas más plazas para que los residentes en la zona puedan estacionar, ya que para ellos será gratuito (no tendrá ningún coste). Solamente tendrán que abonar la cantidad simbólica de 1,5 euros al año, que es el valor del distintivo que tendrán que llevar en

su vehículo, para poder beneficiarse. "Hablando con la asociación de vecinos nos hicieron ver la problemática que tenían y fue una reivindicación que nos hicieron llegar", dice el popular. Sin embargo, la implantación de la zona verde no está prevista, de momento, que se imponga en los otros barrios de nuestra ciudad porque, según explica Daniel Serrano, "el poder aparcar no es un problema grave".

Finalista del Premio Ciudad Sostenible

La mención fue por "Corre o camna contra la pobreza energética"

El Ayuntamiento de Cornellà ha sido uno de los consistorios finalistas en la XIII edición de los Premios Ciudad Sostenible, que concede actualmente la Fundación Fórum Ambiental con el apoyo de Fira de Barcelona, como reconocimiento al esfuerzo de los municipios al desarrollo sostenible. Cornellà ha sido destacada por el proyecto de concienciación "Corre o camina contra la pobreza energética", un cross popular, con un recorrido de siete kilómetros, que se celebra en la ciudad con motivo de la festividad del Corpus organizada por el Parc Esportiu Llobregat que pretendía convertir en kWh las calorías consumidas por los participantes en la cursa y otras actividades paralelas.

Condenado a quince años de cárcel

Por la muerte de un 'Latink King' cerca de la discoteca Capitolio

El Tribunal Supremo confirmó la condena a quince años de prisión para un miembro de la banda latina 'Bloods' por la muerte a cuchilladas de otro de los 'Lating Kings' cerca de la discoteca Capitolio. El tribunal desestimó el recurso de casación presentado por la defensa del joven contra la sentencia de la Audiencia Provincial de Barcelona que le impuso una pena de doce años de prisión por un delito de homicidio consumado y otro de tres años por un delito de pertenencia a una organización criminal. En su recurso, el joven alegó que aunque se encontraba en el lugar de los hechos no se ha demostrado que él fuera quien matara la víctima. En este sentido, el Supremo ha señalado que es "irrelevante".

En el 2015 se crearon 100 empresas

Actualmente trabajan en ellas casi medio millar de trabajadores

Un centenar de empresas se crearon a lo largo de 2015 con el apoyo del Centro de empresas y del Vivero de empresas de Procornellà, de las cuales, 32 se han quedado ubicadas en estas instalaciones. En total, suman 142 las que están alojadas entre los dos edificios gestionados por la empresa municipal del Ayuntamiento. El nuevo Vivero de empresas -estrenado en el 2014- ya tiene todos los despachos ocupados. El Centro de empresas está al 100% de ocupación, y tiene casi completos el servicio de domiciliación de correo, el de llamadas más correo, y los espacios de coworking. Entre todas estas empresas, se ocupan casi 500 personas, un 43% trabajadores del régimen general, y el resto autónomos.

Descuento de 1€ presentando este vale, en compras superiores a 10€

El Jardí de Paris
Flors i Plantes

C/. Eduard Gibert, 14
08940 Cornellà de Llobregat (Bcn)
Tel. 93 377 33 94
eljardideparis@hotmail.com

5.000 - Flyers / Folletos / Octavillas

Desde:
Din A5 / **145€** Din A6 / **95€**
Alargados / **115€**
Dípticos - Trípticos / **195€**

Papel Couché de 115 grs.
Impreso a todo color 2 caras
Diseño e I.V.A.
No incluido en el precio

Creación de Webs • Campañas Adwords • Alojamiento • Diseño Gráfico • Maquetación • SEO/SEM

t. 615 873 344

¡Infórmate sin compromiso!

¡Últimos días...!

¡2^{as} REBAJAS!
Descuentos del 50% hasta 70%

NAF NAF · YERSE · NKNNEKANE

Boutique Bely

Gracias por seguir confiando en BELY después de tantos años!!!

Visita nuestra página de Facebook / Boutique Bely
Y verás las novedades que ponemos cada semana. Además irás viendo las ofertas y descuentos antes que nadie.

Siempre encantadas de asesorarte.
Bely: M^o Carmen Tenorio y Carla Torrico

C/Vista alegre, 19 - Cornellà de Llobregat - 93 375 41 53 - FRENTE MERCADO MARSANS

www.boutiquebely.com

ECONOMIA

El Baix Llobregat, és la tercera comarca de Catalunya en Producte Interior Brut

A més se situa en la segona posició en major descens del PIB de les comarques de l'Àrea Metropolitana en el període 2011-2012, i també ocupa el segon lloc on els centres de treball i els autònoms aporten més PIB



Foto: Arxiu

L'Observatori Comarcal del Baix Llobregat ha fet públic les dades publicades per l'Idescat de l'estimació del Producte Interior Brut comarcal i municipal, la distribució del PIB municipal i comarcal per càpita i per centres de treball. Aquesta nota també inclou les darreres dades trimestrals del PIB català, espanyol i europeu. Així, el Baix Llobregat és la tercera comarca en Producte Interior Brut de Catalunya. Els 22.093 milions d'euros del PIBpm del Baix Llobregat

representen el 10,7% del PIB de Catalunya. Respecte al 2011 però, ha disminuït en 0,19 punts percentuals, el pes del PIB comarcal respecte al conjunt de Catalunya.

Tot i amb això, el posicionament del Baix Llobregat disminueix en quant mirem les dades del PIB per càpita, situant la comarca al lloc 8 i situant-se per sota del promig català. A més, el Baix Llobregat és la segona comarca en major descens del PIB de les comarques de l'Àrea Metropolitana en el període 2011-2012.

Indústria

El pes de la indústria en el VAB continua sent més elevat al Baix Llobregat que a la resta d'àmbits territorials. Indústria i construcció són els sectors productius que disminueix en pes en el conjunt del VAB. Serveis és el sector que augmenta de pes en el 2012 (+1,2% al Baix Llobregat i +1,6% conjunt de Catalunya). Les branques d'activitat amb major pes del VAB industrial del Baix Llobregat continuen sent la

metal·lúrgia, fabricació de maquinària, material elèctric i transport, representant el 55% del total del valor afegit brut industrial.

El pes de les indústries d'alimentació, tèxtil, fusta, arts gràfiques i cautxú continuen augmentant en el conjunt del VAB industrial de la comarca. En canvi, ha disminuït el pes de la indústria metal·lúrgica, maquinària, material elèctric i transport com també el d'indústries extractives, energia, aigua i residus. Activitats immobiliàries, tècniques i administratives són les que tenen més pes en el valor afegit brut del sector serveis, representant el 31% del total del VAB serveis del Baix Llobregat. Juntament amb comerç suposen el 57% del conjunt del VAB de serveis. Activitats immobiliàries, tècniques i administratives i Comerç són les activitats que han augmentat el seu pes en el VAB serveis de la comarca. Transport, informació i comunicacions són les que han disminuït més pel que fa al seu pes en el VAB serveis.

Centres de treball i autònoms

El Baix Llobregat segona comarca de l'àmbit metropolità on els centres de treball i els autònoms aporten més PIB (317,5 milers d'euros). 317.550€ de PIB generat per centre de treball és la mitjana de productivitat dels centres de treball i autònoms dels municipis del Baix Llobregat. Martorell (990.643€), El Prat de Llobregat (728.549€) i Sant Esteve Sesrovires (582.124€) són els municipis de la comarca que presenten un major volum de PIB per centres de treball.

Set municipis de la comarca presenten menys de 200.000€ de PIB per centre de treball registrat. Torrelles de Llobregat (90.516€), Begues (110.201€) i Corbera de Llobregat (112.802€) són els municipis amb menor volum registrat de PIB per centre de treball. 1 municipi del Baix Llobregat supera el valor estimat de PIB català per centre de treball (265.707€). Respecte al 2011 s'observa un descens dels centres de treball (-2%) i del PIB comarcal (-704,8 milions €).

Tot i amb això, deu municipis del Baix Llobregat registren un creixement del PIB per centres de treball: Cornellà de Llobregat (+29.913€), Olesa de Montserrat (+25.576€), Cervelló (+11.589€), Castelldefels (+8.982€), Gavà (+8.736€), Viladecans (+5.032€), Torrelles de Llobregat (+3.118€), Sant Feliu de Llobregat (+1.591€), Santa Coloma de Cervelló (+1.582€) i Sant Boi de Llobregat (+344€).

L'Observatori Comarcal fa una radiografia dels sectors econòmics

Aquesta adapta els components de creixement a les economies locals de la província de Barcelona a la realitat de la comarca. Així, comerç, serveis a les empreses, construcció i immobiliàries i logística són els sectors amb major volum d'afiliacions. Els sectors més dinàmics en aquests darrers dos anys són els que fan referència a serveis financers, serveis socials i serveis a les empreses. Educació i recerca i Salut són els altres sectors que han presentat valors positius en els anys analitzats (2013-2015 i 2009-2013).

Es presenten els projectes de la 3a Llançadora d'Emprenedoria Social

Va tenir lloc la presentació oficial dels tretze projectes que formen part de la tercera Llançadora d'Emprenedoria Social organitzada per l'Ajuntament de Sant Boi a través de CoBoi. S'ha batut el rècord de participació amb 24 projectes presentats. Les temàtiques en les quals els projectes seleccionats proposen treballar són variades (sector cultural i el socioeducatiu, 23%), i el mediambiental i el de salut (15%). De la mateixa manera, quant a activitat econòmica, el sector educatiu (23%) i l'editorial (18%) han estat els més freqüents.

Augmenten les ofertes de treball un 51% el 2015 al Baix Llobregat

L'AEBALL va fer balanç del treball realitzat durant el 2015 des de la seva Agència de Col·locació. Cal destacar l'augment, en comparació amb l'any 2014, de les ofertes de treball que l'entitat ha tramitat per les seves empreses associades, que ha estat del 51%. Des dels primers impactes de la crisi el 2008 i després de sis anys en els quals la gran majoria de les empreses han deixat d'ampliar les seves plantilles, i moltes d'elles les han reduït, sembla que des de fa uns mesos hi ha certa recuperació i el mercat de treball s'està activant, tot i que, a un ritme molt inferior.

TECNOLOGIA

L'Hospital de Viladecans estrena aquest febrer una App

L'aplicació per a mòbil, anomenada Clau, ajuda a gestionar les incidències a infermeria

Les professionals d'infermeria de l'Hospital de Viladecans han estrenat aquest mes Clau, una aplicació per a mòbils que ajuda a organitzar els corretorns (personal no adscrit a un servei fix que cobreix absències i fa reforços). L'objectiu és que aquestes persones sàpiguen només crear la porta de l'hospital quin lloc de treball tenen assignat aquell dia, sense necessitat de passar pel despatx de Recursos Humans

com fins ara. També permet als supervisors solventar d'una forma més àgil i immediata les incidències.

Per posar en marxa aquest projecte l'Hospital de Viladecans ha comptat amb la col·laboració de l'empresa de solucions mòbils Zinkapp, que ha dissenyat una App a mida. A més, Denario, el programa de gestió de Recursos Humans que utilitza l'hospital, ha adaptat els seus servidors a l'aplicació. Clau es

pot descarregar de manera gratuïta en telèfons Apple o Android que suportin la tecnologia Bluetooth 4.0.

Perquè la iniciativa funcioni ha calgut implementar la tecnologia lbeacon (sensors sense fils) a les entrades de l'hospital. D'aquesta manera, quan el corretorn passa per la porta, rep un missatge emergent al mòbil que l'indica a quina planta i servei ha d'incorporar-se. Amb això s'aconsegueix que

el canvi de torn sigui més ràpid i s'optimitza el temps assistencial real.

Amb aquesta App l'Hospital de Viladecans se suma a la llista de centres sanitaris de tot el món que cada vegada més decideixen apostar pel desenvolupament d'una solució mòbil, ja sigui per millorar la gestió, facilitar informació al pacient, reforçar la relació entre metge i malalt entre visites o ajudar en la recerca.



Foto: zinkapp

Emotiu reconeixement al polític santfeliuenc Jaume Bosch

ICV va organitzar al teatre del Centre Parroquial una trobada de companys del partit ecosocialista que van posar en valor la seva trajectòria tant a nivell municipal com català i espanyol

El teatre del Centre Parroquial de Sant Feliu de Llobregat va acollir l'acte de reconeixement a la trajectòria política d'en Jaume Bosch (ICV). Després d'un vídeo en què molts amics i amigues li van donar mostres de la seva amistat, van intervenir diverses persones com Conxita Sánchez, presidenta del Centre d'Estudis Comarcals del Baix Llobregat i José Luís Atienza, regidor de Viladecans. Van voler participar també Francisc Baltasar, exalcalde de Sant Feliu i exconseller de la Generalitat, Eulàlia Vintró, exregidora de Barcelona i exdiputada, Candela López, alcaldessa de Castelldefels, Dolors Camats, coordinadora d'ICV, Pasqual Mollà, de Compromís; i Joan Saura, expresident d'ICV i conseller; que van destacar



Foto: ICV Sant Feliu de Llobregat

diferents aspectes de la seva relació amb Jaume Bosch.

També es va poder veure un vídeo amb moments destacats de la seva activitat política com l'entrada a

l'Ajuntament de Sant Feliu de Llobregat amb el Cesc Baltasar després d'haver guanyat les primeres eleccions municipals democràtiques. A més, les seves filles -Tell i Clara- van fer

una entranyable i a moments irònica. I va acabar intervenint el Jaume Bosch que ens va explicar que comença una nova etapa, allunyat de la primera línia però no de la participació.

Verònica Borja (GSSP) renúncia a l'acta de regidora

La fins ara regidora de GSSP a l'Ajuntament de Gavà, Verònica Borja, ha fet efectiva la seva renúncia al càrrec en la sessió ordinària del Ple municipal de Gavà aquest passat dijous. Tal com Borja ja va fer saber les seves raons "són professionals" per no poder compaginar com ella voldria la seva feina amb les responsabilitats polítiques. Juan Carlos Bondia ocupa el seu lloc.

Elisabeth Valencia (C's) deixa l'Ajuntament de Sant Feliu

La Diputada al Parlament de Catalunya i regidora de Ciutadans (c's) a l'Ajuntament de Sant Feliu de Llobregat, Elisabeth Valencia, va presentar la seva renúncia a la seva acta de regidor. L'ha substituït Alejandro Cano, que prendrà possessió del càrrec en el ple del mes de febrer. Àlex Cano va néixer a Barcelona l'any 1986. Actualment treballa com a responsable del departament logístic a una multinacional relacionada amb el sector electrònic.

Sant Esteve Sesrovires estrena nou govern municipal

El municipi del Baix Llobregat Nord ja té finalment govern municipal. Es va formalitzar l'acord per la governabilitat de l'Ajuntament entre els grups d'Esquerra Republicana de Catalunya, Partit Socialista de Catalunya i Entesa per Sant Esteve. El document l'han subscrit l'alcalde Maria del Carme Rallo per Esquerra Republicana de Catalunya, i els portaveus al consistori del PSC, Enric Carbonell, i d'Entesa per Sant Esteve, Jordi Borrell. ERC compta amb tres regidors, PSC amb cinc i Entesa per Sant Esteve amb un.

La tienda de Pisos

Tel. 93 474 00 77 - 670 27 50 78

Rbla. Anselm Clavé,32 | 08940 Cornellà de Llobregat | www.latiendadepisos.com | info@latiendadepisos.com

25 años en Cornellà



CORNELLÀ	CORNELLÀ - LA GAVARRA	CUBELLAS	CORNELLA - CENTRO
<p>Planta baja en casa con jardín-terrace, 95m2, de piso + 30m2 de terraza a nivel 3 habitaciones 2 baños, salon amplio soleado y ,luminoso</p> <p>215.000€uros</p>	<p>Planta baja con garaje, 2 habitaciones, baño reformado patio interior, sin escaleras ninguna</p> <p>109.000€uros</p>	<p>Piso en cubellas playa, 2ª linea de playa, de 60m2, + 30m2, de terraza, 2 hab., vistas al mar, , para vivir todo el año ó vacaciones, 1º de altura.</p> <p>112.000€uros</p>	<p>junto correos y ayuntamiento, piso de 85m2, 4 habitaciones, exterior, luminoso, 22 altura posible ascensor</p> <p>149.900€uros</p>
CORNELLÀ ZONA DEPORTIVA NUEVA	CORNELLÀ JUNTO SPLAU	CORNELLA Junto Paseo FFCC / Zona Deportiva	CORNELLA Junto Rambla
<p>Piso reformado, de 95m2, 4 habitaciones todas amplias 3 de matrimonio, ascensor, exterior a calle con sol y luz natural, cocina con patio amplio, al aldo del paseo ff.cc.</p> <p>145.000€uros</p>	<p>Planta baja con terraza, recién reformado a estrenar, todo nuevo, pocos vecinos, super-habitación de matrimonio, terraza soleada amplia, cocina nueva, baño nuevo ducha a tierra.</p> <p>118.000€uros</p>	<p>Gran piso de 4 habitaciones originalmente, reformado y transformado en piso de 2 habitaciones amplias, gran salon-comedor de 22m2, con salida a balcón exterior con sol de mañana y de tarde, muy bien comunicado con ffcc, bus, metro, renfe tranvia etc, zona de colegios, guarderías, institutos, zona deportiva comercial centro de la ciudad etc...</p> <p>146.900€uros</p>	<p>CORNELLA - JTO. RAMBLA IMPRESIONANTE PISO DE 138m2 + 14 m2 DE TERRAZA 4 HAB. + VESTIDOR, 2 BAÑOS COMPLETOS, UNO EN SUITE, COMEDOR DE 30M2 CON SALIDA A BALCÓN PARKING OPCIÓN !! INFORMESE !!</p> <p>320.000€uros</p>

MEDI AMBIENT

Vuit ajuntaments junts contra la contaminació atmosfèrica

Sant Vicenç dels Horts, El Papiol, Molins de Rei, Sant Andreu de la Barca, Pallegà, Torrelles i La Palma de Cervelló, juntament amb Castellbisbal, han format una comissió per analitzar la qualitat de l'aire

L'objectiu principal serà aconseguir dades objectives que permetin establir quin és el grau de contaminació actual i quina és la incidència d'aquesta contaminació sobre la salut de les persones que hi viuen. Un cop analitzada aquesta informació, es plantejaran les accions que

calgui per millorar les condicions atmosfèriques. Els vuit municipis que integren aquesta comissió es troben ubicats, geogràficament, en un espai que la Generalitat va catalogar el 2006 com a "zona d'especial protecció atmosfèrica" per l'alta presència d'indústries i pel fet que aquests municipis

suporten també les principals vies d'accés a la ciutat de Barcelona, al port i a l'aeroport. La comissió preveu la possibilitat d'incorporar-hi les entitats i associacions ecologistes existents als diferents municipis, així com les plataformes ciutadanes que treballen en aspectes i

qüestions mediambientals. Hi ha previst, com a primera acció, la confecció d'un estudi o anàlisi en què es detalli el grau de contaminació atmosfèrica de la zona, analitzant especialment aquells contaminants que tenen una especial presència o incidència en aquests territoris.



Foto: Arxiu

L'augment de la temperatura ha afectat a la collita de carxofa

Els productors de carxofa al Baix Llobregat han anunciat que enguany les altes temperatures de la tardor i del que portem d'hivern està afectant a la qualitat del producte, sobretot, la seva estètica. De totes formes, esperen que la collita d'aquesta temporada sigui semblant a la de l'any passat en aproximadament un milió de quilos. Joan Ribas, president de la Cooperativa Agrícola del Prat de Llobregat, la carxofa necessita "mínimes de sis graus com a màxim i aquest any molts dies han estat per sobre dels 10". Assegura que "no serà gruixuda, molsuda i amb el característic clotet com tocaria" tot i que mantindrà "tot el seu gust. Arribaran als mercats bones com sempre tot i que seran una mica menys maques".

Sant Just Desvern rep un reconeixement com a Ciutat Sostenible

L'Ajuntament de Sant Just Desvern va sumar un nou reconeixement. Aquest cop va rebre a l'auditori del Ministeri d'Agricultura, Alimentació i Medi Ambient de Madrid el Premi Ciutat Sostenible 2015 en la categoria d'estalvi i eficiència energètica, per les seves actuacions del Pla d'Eficiència Energètica Municipal que es va fer entre els anys 2011 i 2015. Un guardó que atorga la Fundació Fòrum Ambiental i que va arribar a la seva tretzena edició. A l'acte de lliurament del premi es va presentar el projecte amb una peça visual que resumeix les actuacions que s'han fet i els principals resultats obtinguts en eficiència energètica.

Les platges baixllobregatines queden netes de plantes invasores

Entre l'1 i el 31 de desembre de 2015, l'AMB va completar l'actuació que ja s'havia dut a terme entre març i abril del mateix any. Entre Gavà i Viladecans s'han batut uns 40.000 m² de superfície dunar, d'on s'ha retirat la major part dels peus d'aquestes espècies invasores i al·lòctones. El pes total de les plantes retirades en aquesta fase és aproximadament de 21.500 kg. En total, entre les dues fases portades a terme durant l'any 2015, s'ha retirat un total de 56 tones de vegetació, i s'ha actuat sobre una superfície de més de 180.000 m², repartits entre els municipis de Castelldefels, Gavà i Viladecans.

CLIMATIZACION
moherclima



www.moherclima.com



MITSUBISHI
ELECTRIC



PRESUPUESTO GRATUITO TEL.

93 490 96 45

[facebook.com/moherclima](https://www.facebook.com/moherclima)

Super Oferta

**AIRE ACONDICIONADO
MITSUBISHI ELECTRIC**



MSZ-HJ25VA
2150 Gg/h
2705 Kc/h

1276€

35€/Mes

Pago al contado

1.160€

INSTALACIÓN
Incluida

Pago
al contado
9% DESCUENTO
todo incluido
e IVA

CLIMATIZACION
moherclima

OFICINAS CENTRALES:
Travessera de les Corts, 310
(frente mossos d'esquadra)
08029 BARCELONA

c/Pareto (parada exterior
núm. 23-24 del Mercat Santa Eulàlia)
08902 L'Hospitalet de Llobregat

"Maria Rosa" del TNC, a set municipis del Baix gràcies a Teatres en Xarxa

Una gira que començarà al mes de març, després de l'estada de Maria Rosa d'Àngel Guimerà, amb direcció de Carlota Subirós, a la Sala Petita del Teatre Nacional de Catalunya (TNC)

Teatres en xarxa el TNC col·laboren per segon any en la gira d'un espectacle de la programació. L'any passat va ser Tirant lo Blanc i aquest any podrem gaudir en alguns dels teatres de la comarca de Maria Rosa, d'Àngel Guimerà.

Dels set municipis que s'integren en aquesta iniciativa, quatre pertanyen al Baix Llobregat: Sant Joan Despí, que iniciarà la gira el proper 4 de març, i també El Prat de Llobregat, Sant Andreu de la Barca, i Sant Boi de Llobregat.

Promoció de la cultura i vocació formativa són les bases d'aquest projecte que

vol apropar la nostra cultura lliure i la tradició escènica als ciutadans de fora de Barcelona. Contribuint així a la descentralització de l'oferta teatral i les propostes artístiques de qualitat.

Amb aquest objectiu Teatres en xarxa es coproductora de Maria Rosa, que s'estreba a un teatre públic com el Teatre Nacional, relacionant així creació, producció i exhibició des de l'òptica de servei als ciutadans.

Maria Rosa d'Àngel Guimerà permet redescobrir un dels personatges més suggeridors del teatre català per a través d'una perspectiva molt actual. Una història



d'assassinats, venjances, passions ocultes i tensions sexuals que també ofereix un retrat de la precarietat laboral del món obrer i una denúncia de les injustícies socials.

Dirigida per Carlota Subirós, nascuda al 1974 i una de les directores escèniques més importants del teatre català actual, amb més de 21 obres dirigides i adaptades a les seves esquenes.

L'obra compta a més amb un repartiment encapçalat per l'actriu Mar del Hoyo i com a coprotagonista en Borja Espinosa.

La colla castellera els Matossers guanyadora del Premi "Iniciativa Social"



Otorgat pel consell assessor de la Revista Castells, aquest guardó reconeix l'activitat que els marró argila porten a terme des de fa set anys: un taller casteller per les recluses del Centre Penitenciari de Dones de Wad Ras de Barcelona. Per una estona, aquestes dones

entren en contacte amb la cultura popular més propera i fan una activitat d'equip col·laborant amb els Matossers i amb altres recluses. Aquest taller anual, que es celebra als voltants de l'11 de setembre, va protagonitzar el reportatge Una esclatxa de llum del programa de Quarts de Nou (TV3).

De l'hort a la Biblioteca

Un projecte que neix a la Biblioteca Jordi Rubió i Balaguer de Sant Boi de Llobregat i que li va fer guanyar el Premi Teresa Rovira i Comas a la Innovació a les Biblioteques Públiques Catalanes al 2014. Actualment són 12 les biblioteques de la comarca que participen en aquesta iniciativa que anima a conèixer de primera mà els productes de proximitat del Parc Agra-

ri del Baix Llobregat. Ens anima a portar una vida i dieta més saludable i fins i tot ens dona informació i eines per cultivar el nostre propi hort urbà. Salut, medi ambient i economia local es posen en pràctica a través de l'organització d'activitats de difusió a la biblioteca, conferències, projeccions, presentacions de llibres, tallers i exposicions, per a públic tant adult com infantil.

"Dies de Lluita. La Mirada d'en Jaume Muns"

Fins al 28 de febrer podeu visitar al Museu de Viladecans una exposició que recorda la lluita social i obrera durant la transició. Imatges del fotògraf viladecanenc Jaume Muns conformen aquesta mirada a un passat reivindicatiu on a través de les manifestacions veïnals a favor de una millor qualitat de vida, la Diada Nacional del 1976 a Sant Boi, els actes de la vaga del 77 a la Fàbrica Roca observarem des de l'actualitat,

una societat en lluita que reclamava un futur millor. La mostra ha estat organitzada per l'Arxiu Municipal i la Secció local d'Omnium Cultural. En paraules de l'escriptor local Salvador Obiols, "Muns va utilitzar l'objectiu de la càmera com a una prolongació de la seva mirada, (...) els seus testimonis gràfics ens converteixen en espectadors d'uns fets d'antany i, al mateix temps, ens mostren les inquietuds internes de l'autor".

Exposició a l'espai Moritz



L'Espai Moritz de Cornellà de Llobregat la mostra col·lectiva "Jo em rebel·lo, nosaltres existim", en el marc del Programa d'exposicions itinerants 2015-2016 del Departament de Cultura de la Generalitat de Catalunya. Ideada per l'escriptor Martí Sales i pel director de la Fundació Palau Pere Almeda, recull l'obra, sovint silenciada, cen-

surada o tergiversada, de 26 artistes, pensadors i activistes, així com de col·lectius i organitzacions que a través de la seva obra o acció promouen noves maneres de transformació social i política. L'exposició ha estat guanyadora del premi a la millor exposició d'art contemporani de l'any 2013, concedit per l'Associació Catalana de Crítics d'Art (ACCA).

Agenda:

Teatre Despí de Sant Joan Despí (4 de març), al Teatre Modern del Prat de Llobregat (13 de març), al Teatre Núria Espert de Sant Andreu de la Barca (19 de març) i al Teatre Can Massallera de Sant Boi de Llobregat (17 d'abril). - Maria Rosa al TNC www.tnc.cat/ca/maria-rosa

50 persones de reconeguda trajectòria constitueixen el Comitè científic del Congrés "el Baix Llobregat a debat"

Els integrants tenen un destacat currículum professional i estan vinculats a diferents especialitats i sectors

"El Baix Llobregat a Debat" està organitzat pel Centre d'Estudis Comarcals del Baix Llobregat (CECBLL), una associació sense ànim de lucre, que va nèixer l'any 1974, amb el compromís de promocionar la comarca i contribuir a cohesionar-la a través de la cultura, el coneixement i la defensa del patrimoni.

L'objectiu del comitè serà el de "promoure el rigor i la visió interdisciplinària; assessorar l'organització en temes de caràcter científic i sociològic i proposar els conductors de ponències i participants als diferents debats".

Conxita Sánchez, presidenta del CECBLL, va demanar la "implicació i l'acompanyament en aquesta experiència participativa de construcció col·lectiva" durant la sessió de constitució del comitè. A més, va valorar positivament haver trobat resposta a la necessitat de posar en comú els coneixements i experiències d'aquest nodrit grup de professionals per "aprofundir en la reflexió i el debat que s'ha encetat al Baix Llobregat".

Els professionals que conformen el comitè han de tenir cura també de que el debat al Baix Llobregat sigui enriquidor, per tant han de treballar en estudiar temes que es puguin aportar, i proposar línies d'estudi dels reptes de futur. A més, col·laboraran en la difusió de les conclusions de les trobades, en els seus respectius àmbits de referència.

Entre els membres del comitè es troben advocats, periodistes, gestors

ambientals, professionals del món audiovisual, arquitectes, biòlegs, escriptors, psicòlegs, educadors, politòlegs, historiadors, o enginyers agrònoms, o directors/es de centres de referència a la comarca, entre d'altres.

Les properes tasques del comitè seran les de dividir-se en àmbits d'estudi per a començar a fomentar les trobades i el debat.

Més informació a <http://www.cecbll.cat>



ESPORTS

Sant Joan Despí acollirà la 96a Volta Ciclista a Catalunya

Foto: Aj. Sant Joan Despí



Sant Joan Despí serà escenari, el proper 26 de març, de la sortida de la sisena etapa de la 96a Volta Ciclista a Catalunya 2016. En aquesta edició de 'La Volta' està prevista la participació dels principals equips ciclistes de l'actualitat, ja que és una de les proves que forma part de la UCI World Tour, màxim nivell de competició. A més, la sortida

d'etapa formarà part dels diferents actes que es realitzaran a Sant Joan Despí per celebrar el 50è aniversari del Club Ciclista Sant Joan Despí. La sortida tindrà lloc a l'avinguda de Barcelona, davant de l'Àrea de Serveis a la Persona, des d'on es farà un recorregut neutralitzat per diferents carrers del Barri Centre fins a emprendre direcció a Cornellà i Sant Boi.

Sant Feliu de Llobregat serà la Ciutat HandbolCat 2016

El nomenament de Sant Feliu de Llobregat Ciutat HandbolCat 2016 comportarà, per a la ciutat i pel Club Handbol Sant Llorenç, la celebració d'un seguit d'activitats de promoció i de grans esdeveniments com la Diada de l'Handbol Femení, la Supercopa de Catalunya o la Trobada HandbolCat d'inici de temporada, entre d'altres, que faran

de Sant Feliu de Llobregat l'epicentre de l'handbol català durant aquest any. A més, l'Handbol Sant Llorenç celebra, durant aquest 2016, els 40 anys d'història del club i aquest nomenament de Ciutat HandbolCat es sumarà als molts actes de celebració que l'entitat esportiva ja tenia previstos i que de ben segur ardoniran un gran any per recordar.

El Prat va aplegar el millor pentatló modern del moment

El municipi baixllobregatí va acollir l'Open Modern Pentathlon El Prat- Barcelona 2016, que va organitzar conjuntament l'ajuntament i les federacions espanyola i catalana de pentatló modern. La competició va ser una prova de nivell internacional classificatòria per als

Jocs Olímpics de Rio de Janeiro. Van participar 36 dones i 48 homes, de 22 països. L'esdeveniment es va desenvolupar íntegrament a la ciutat, entre el Complex Esportiu Municipal Sagnier, que va acollir les proves de natació, esgrima, cros i tir, i l'Open Sports Club, on es van fer les proves d'hípica.

VILADECANS / SANT BOI DE LLOBREGAT

Viladecans és anomenada Ciutat del Beisbol i Softbol Català 2017

L'ajuntament baixllobregatí té previst, en un futur proper, rehabilitar l'Estadi Municipal i reformar el camp de softbol

La Federació Catalana de Beisbol i Softbol ja ha posat en marxa un projecte inèdit amb el nom de "Ciutat del Beisbol i Softbol Català", que donarà el tret de sortida el 2017. La primera ciutat que ha estat escollida és Viladecans, un municipi molt vinculat a aquesta modalitat esportiva. Cal destacar també que coincidirà amb el vint-i-cinquè aniversari de l'esdeveniment esportiu més important que ha passat per la localitat, els Jocs Olímpics de Barcelona'92.

La notícia es va donar a conèixer a la Gala del Beisbol i Softbol Català que va organitzar la federació. Un

acte que va assistir l'alcalde de Viladecans, Carles Ruiz, i el regidor d'Esports, Richard Calle. Durant la intervenció de l'alcalde de Viladecans aquest va avançar que el consistori baixllobregatí té intenció de fer una rehabilitació profunda de l'Estadi Municipal de Viladecans i reformar el camp de softbol.

Europeu juvenil de softbol

D'altra banda, durant la Gala de la Federació Catalana de Beisbol i Softbol també es va presentar el que serà el logo del Campionat d'Europa Juvenil de Softbol 2016, que



Foto:FCBS

es jugarà a Sant Boi de Llobregat i Gavà. Aquest esdeveniment tindrà lloc de l'1 al

6 d'agost, a les instal·lacions municipals del CBS Sant Boi i a Can Torelló de Gavà.

CORNELLÀ DE LLOBREGAT

Torna la Mediterranean Diving 2016 a finals de febrer

El Saló de la Immersió de referència a Espanya compleix els seus disset anys i té previst aplegar un centenar d'expositors

Cornellà de Llobregat tornarà a convertir-se un referent en el món del busseig durant tres dies. Del 26 al 28 de febrer se celebrarà la dissetena edició del mític Saló de la Immersió, amb el suport de les principals empreses del sector. I és que el Mediterranean Diving aplegarà en els 8.300 metres quadrats de Fira de Cornellà a tots els interlocutors relacionats amb el món del submarinisme. Durant tres dies es citaran professionals, esportistes, aficionats, marques, centres de busseig, didàctiques, organitzacions... En aquesta ocasió, ja han confirmat la seva presència Aditech, De Pro-

fundis, Cressi, Padi, Mares, SSI, Freatic, Casco Antiguo o Submares, entre altres expositors. També s'incrementa el nombre de participants procedents d'altres països (Moçambic, Illes Maldives, Filipines, Mèxic, Portugal, de la República de Malta, Itàlia o Indonèsia).

Jornades tècniques i demostracions

El Saló de la Immersió mantindrà un any més la seva habitual distribució acollint diferents subsectors dins del món del busseig. D'una banda quedaran representades escoles i centres de busseig oficials que llançaran les seves ofertes



Foto: Procornella

per a la nova temporada. Les agències de viatge és un dels principals reclams per al visitant i en aquesta ocasió, de nou aprofitaran per donar a conèixer promocions especials durant els dies de la fira proposant mítiques destinacions i els més arriscats per als bussejadors més aventurers.

La fira completa la seva oferta amb un interessant programa de ponències en el

marc d'una nova edició de les Jornades Tècniques Professionals que se celebren de forma paral·lela al Mediterranean Diving. També hi haurà l'ocasió de gaudir amb les demostracions que es faran en viu en la piscina climatitzada instal·lada a l'interior del recinte. En ella els més petits podran practicar el seu primer bateig d'immersió abillats degudament i assessorats per instructors professionals.

Krav Maga Infantil
DEFENSA PERSONAL PER ALS MÉS PETITS
DIMARTS I DIJOUS, DE 17.30 A 18.15 H

A càrrec de Manuel Martínez Acuña
de "Next Generation Krav Maga"

Vine i fes la prova GRATIS!

SAU'S
CENTRE ESPORTIU

C/ DR. MARTÍ I JULIÀ, 43 · CORNELLÀ DE LLOBREGAT
gymsaus.blogspot.com



Marc Alcalá estarà en el Mundial d'atletisme

El gavanenc va assolir la marca mínima per participar



Laia Sanz, millor esportista femenina de l'any

Va rebre el guardó a la Gala de Mundo Deportivo

CORNELLÀ DE LLOBREGAT

Dos membres de la UE Cornellà es retracten de les seves acusacions i difamacions a José Gálvez

El jutge també desestima la querrela del club contra l'expresident per les declaracions realitzades en una entrevista a La Premsa del Baix i, a més, desimputa diversos membres de l'exjunta directiva de l'acusació d'apropiació de diners de l'entitat



Els jutges ja han començat a dictar sentències -no fermes- sobre les querelles que van presentar en el seu dia la UE Cornellà i membres de l'entitat a l'expresident del club, José Gálvez, i al revés. Una batalla judicial que estan mantenint des de fa un temps les dues parts i que, de moment, és favorable a l'exmandatari.

La més recent ha estat la resolució judicial de la jutgessa de Primera Instància número 5 de Sant Feliu de Llobregat (80010/2) que recull una rectificació del, a les hores, director de l'Escola de Futbol de la UE Cornellà i actual responsable de formació, Fernando Lechuga, i del coordinador del futbol base i actual responsable de competició (juvenil, infantil i cadet), Juan Antonio del Rey, en una carta que van signar i es va distribuir el 28 de setembre de 2012 adreçada als pares dels nens de l'Escola de Futbol. Una carta constitutiva, segons José Gálvez, d'intromissió al seu l'honor i que va ser objecte de querrela de l'expresident.

Segons l'expresident, els dos membres de la UE Cornellà, en un primer moment, van negar tots els fets (signatura i distribució de l'escrit) i, fins i tot, van presentar deu de les trenta persones (monitors, entrenadors, treballadors, director general) que signaven el document per avalar la seva declaració davant la jutgessa. Segons ha pogut saber La Premsa del Baix, aquesta va demanar una peritació judicial caligràfica que va confirmar la veracitat de les signa-

tures autoritzant, a més, la publicació del document de rectificació en els mitjans de comunicació. Amb aquesta resolució judicial, l'expresident es dona per satisfet "ja que el meu interès era restablir el meu honor i que es pogués conèixer la veritat dels fets. Havia de ser més dur amb ells, però amb això es demostra que en el seu dia es va fer bé les coses i l'altra part, tot el contrari. Per desgràcia, l'oportunisme, la covardia, la mentida i l'avarícia, defectes odiats per la societat, estan molt presents en una entitat que va ser model".

Sentències favorables

D'altra banda, el jutge de Primera Instància i instrucció número 3 de Cornellà de Llobregat no va admetre a tràmit la querrela de la UE Cornellà contra José Gálvez per les declaracions realitzades en una entrevista publicada a La Premsa del Baix. Segons la sentència del jutge: "No procede admitir la querrela pues no es posible considerar que la junta directiva querellante tenga legitimación a tal efecto, ni tampoco posible identificar a la junta a sus integrantes con la UE Cornellà. En todo caso, es también digno de mención el requisito de la gravedad de las injurias presuntamente inferidas y la atribución de delitos concretos por hechos específicos y a personas individualizadas para que la responsabilidad de carácter penal que se pretende pueda prosperar, lo que no parece producirse en el presente caso, y para ello sin perjuicio de la posible responsabilidad civil pro las intromisiones ilegítimas al honor que pueden denunciarse en tal vía". D'altra banda, les dues querelles presentades per la UE Cornellà i Andrés Manzano a La Premsa del Baix per publicar l'entrevista a José Gálvez han estat arxivades.

Per últim, el jutge de Primera Instància d'Instrucció número 3 de Cornellà de Llobregat també va

decidir fer un sobreseïment provisional de les acusacions que van presentar la UE Cornellà per presumpta apropiació indeguda de diners del club per part l'expresident José Gálvez i els exdirectius Ángel González i Fernando Sánchez. Segons el jutge queda demostrat -amb aportacions documental i testimonials- que va ser una altra persona que va cometre el delicte.

Després de guanyar els tres judicis, l'expresident José Gálvez considera que amb el temps "s'ha pogut comprovar que tot tenia un fi especulatiu i no un fi social per deixar-me fora de

l'entitat". A més, Gálvez parla de "pasivitat de moltes persones en l'àmbit municipal del que està succeint en l'esport cornellanenc. S'estan tolerant certes coses i es manté silenci. Sembla que els dolents siguem nosaltres i els bons són els que es lucren. Avui dia, els que fan fortuna són els que triomfen. Hi ha gent que va aterrar en el club amb una mà davant i una altra darrere i ara tenen un espectacular patrimoni aprofitant-se d'instal·lacions municipals que paguem entre tots i important models de gestió dubtoses quan en el seu moment el meu era antiquat."

Cal destacar també que en les resolucions judicials no hi ha sentència en ferm -segons ha pogut saber la nostra publicació al tancament de la present edició- per la qual cosa l'altra part té temps, si ho creu oportú, de presentar un recurs. D'altra banda, La Premsa del Baix no ha pogut disposar de la documentació que pogués aportar la junta directiva de la UE Cornellà, encapçalada pel seu president Alejandro Talavera, o el seu director general, Andrés Manzano, relativa aquests tres judicis celebrats fins al moment. Així doncs, es manté una línia -des de fa un any i mig- de veto permanent informatiu a la nostra publicació, així com difusió per part de club d'informacions que no s'ajusten a la realitat.

Sr. Gálvez

Con relación a la carta del 28 de Septiembre de 2012 en la que constan nuestras firmas y en el encabezamiento los padres de los alumnos de la Escuela de Futbol de la UE Cornellà queremos manifestar lo siguiente respecto al contenido:

D. José Gálvez, anterior Presidente de la Junta Directiva fue nombrado presidente según el procedimiento previsto en los Estatutos

Drante la Segunda parte del 2012 existieron controversias entre los miembros del club. No nos consta que el Sr. Gálvez cometiera delito o falta de amenazas o coacciones

En ningún momento en la carta se pretende afirmar que el sr. Gálvez se apropiara de cantidad alguna del club.

En nuestra opinión la Junta Directiva presidida por el Sr. Gálvez se ciñó en todo momento al cumplimiento de los Estatutos y la Ley del Deporte vigentes en el momento de convocar elección para la reelección de los miembros de la Junta Directiva. Las elecciones se celebraron en Diciembre del 2012. En el mes de septiembre de 2012 no existía ningún proceso de inhabilitación contra el Sr. Gálvez

Con direchas manifestaciones queremos aclarar el contenido de dicha carta a los efectos de una correcta comprensión de la misma y a los efectos de evitar que de la misma se pueda entender cualquier manifestación que pudiera atentar contra el Derecho al Honor del Sr. Gálvez

Fdo.
D. Fernando Lechuga
D. Juan Antonio del Rey González

Beatriz Pascual, campiona de Catalunya de marxa atlètica



Es va celebrar a la Rambla de Badalona el 84è Campionat de Catalunya absolut de 10 i 20Km de Marxa Atlètica-25è Ciutat de Badalona de Marxa Atlètica, Memorial Paco Àguila. Beatriz Pascual, del València Navarra, es va proclamar campiona absoluta en la

distància dels 2 quilòmetres marxa amb un temps d'1h32'23". D'altra banda, Jesús Àngel García Bragado (CA Laietània) i Raquel González (FC Barcelona) van guanyar en categoria absoluta el XXIV Gran Premi de Marxa que va aplegar més de 220 participants.

Onze anys del Trofeu Ciutat de les Roses "Memorial Blanca Cano"

Més de 300 gimnastes van participar en el XI Trofeu Ciutat de les Roses "V Memorial Blanca Cano" que es va celebrar en el Palau Municipal d'Esports Juan Carlos Navarro. El torneig, que organitza cada mes de febrer el Club Rítmica Sant Feliu amb la col·laboració

de l'Ajuntament, comptarà amb la participació de gimnastes de diverses edats i d'arreu de Catalunya. El trofeu de rítmica Ciutat de les Roses fa cinc anys es va batejar amb el nom de "Memorial Blanca Cano" en homenatge a l'exgimnasta del Club de Sant Feliu Blanca Cano que va morir l'any 2010.

Més de 200 atletes es van donar cita a la Milla de la Candelera

Arnau Artés, en categoria masculina, i Núria Morillas, en la femenina, van ser els guanyadors de la cinquena edició de la Milla de la Candelera. Una prova atlètica organitzada per la secció d'atletisme de l'Associació Esportiva Molina (AEM)

amb la col·laboració de l'Ajuntament i que va aplegar més de dos-cents participants. L'atleta de l'AEM va aconseguir un temps de 4'42"48, mentre que l'atleta del Joventut Atlètica Sabadell, amb 5'31"07 va establir un nou rècord de la prova molinenca.

Gerard Granollers guanya el Torneig Futures ATP

El Club de Tennis Andrés Gimeno de Castelldefels va acollir el IV Torneig Futures 2016 Ciutat de Castelldefels -inclòs dins del Circuit professional ATP afavorit per la International Tennis Federation-. La competició va aplegar els jugadors classificats al voltant del

dos-cents de l'ATP. El jugador de l'RCT Barcelona, Gerard Granollers, va aconseguir el títol després imposar-se per 6/3 i 6/1 al canadenc Steven Diez. En el quadre de dobles la victòria seria per la parella formada per Tomislav Brkic i Goncalo Oliveira (cap de sèrie número 2).



Mediterranean Diving

26, 27 i 28 FEBRER 2016

17 SALÓ DE LA IMMERSIÓ

FIRA DE CORNELLÀ

www.salondelainmersion.com

FIRA DE CORNELLÀ. Tiro de Molina, 34. Cornellà de Llobregat. BCN. 93 474 02 02. Com arribar: Ronda de Dalt, sortida 15 | Estació FGC Atmeda, línia Llobregat | Bus Àrea Metropolitana: 57, 94, L12, L67, L68.






DIVENDRES I DIUMENGE d'11 a 19h • DISSABTE d'11 a 21h

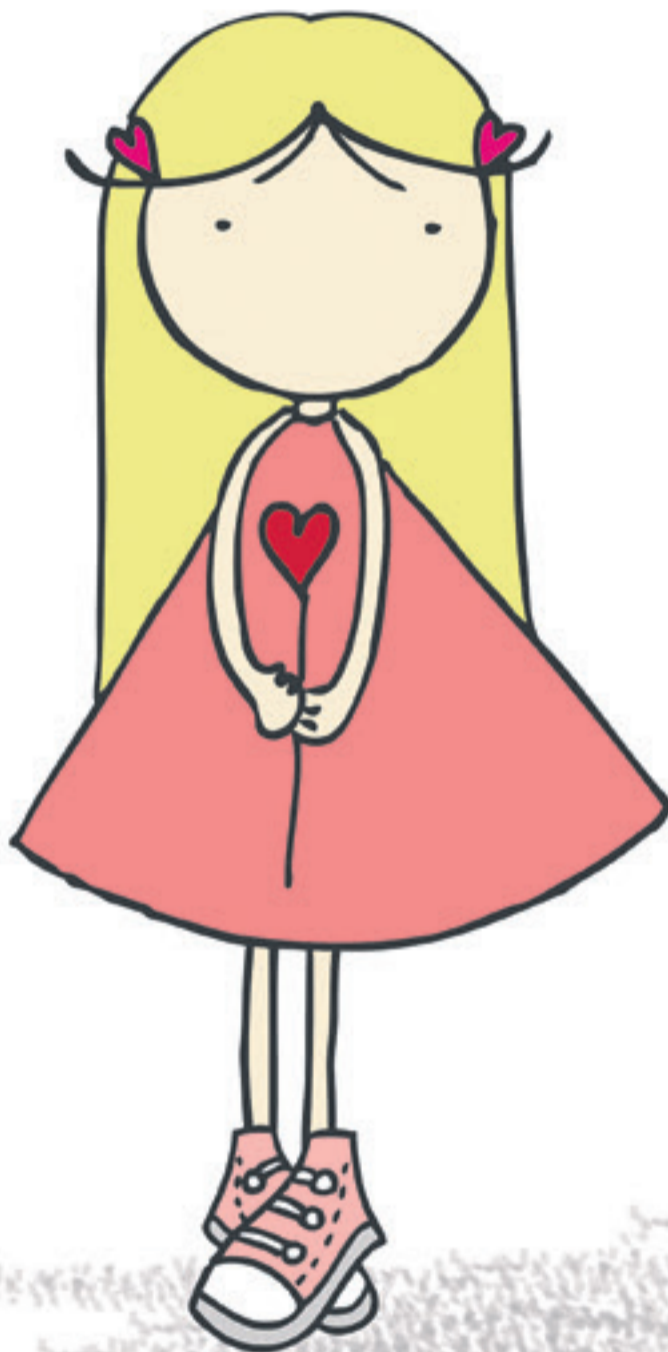
RETT RACE

Corre per les malalties minoritàries
a Sant Boi

Diumenge

13 març 2016

Sortida: Carrer Cabasses (davant del Decathlon)
Hora: 9:30



5 Km Preu: 6 euros

10 Km Preu: 10 euros

Dorsal solidari 20 euros

Per a més informació www.runmagazine.es/retrace/
www.santboi.cat/retrace #santboi

Organitza: FEEX

Amb el suport de: AJUNTAMENT DE SANT BOI DE LLOBREGAT

A benefici de: Obra Social Sant Joan de Déu

Col·labora: DECATHLON



RUNMAGAZINE.es BOIRON



LV Laboratoris Vilas
Ciència para la vida

SANT JOAN DE DÉU



RET



ANETO