



Propera edició: **7 Setembre**

**ANUNCIA'T EN AQUEST DIARI**

Telèfon: **615 87 33 44**

mail@lapremssadelbaix.es



**gestióveinal**

telf. 93 461 90 01  
Rambla Josep M<sup>a</sup> Jujol 51,  
Sant Joan Despí

assessoria i gestió de finques  
[www.gestioveinal.es](http://www.gestioveinal.es)

Tots volem el millor servei, i nosaltres te'l personalitzem per què no tots som iguals

## Es col·loca la primera pedra del projecte The Style Outlets a Viladecans



L'acte ha estat presidit pel conseller de Territori i Sostenibilitat de la Generalitat de Catalunya, Santi Vila, i en el mateix han intervingut també l'alcalde de Viladecans, Carles Ruiz; el director general de Neinver, Daniel Losantos, i el Country Head de Neinver a Espanya, Eduardo Ceballos

**Pàgina 6**

**SOCIETAT** Pàgina 4



Augmenta la demanda d'aigua a la xarxa metropolitana de Barcelona

**MEDI AMBIENT** Pàgina 9



El Parlament de Catalunya discuteix declarar el Garraf com a Parc Natural

**CULTURA** Pàgina 13



De vacances: Turisme cultural a prop de casa

**ESPORTS** Pàgina 14



El CBS Sant Boi guanya la Copa de la Reina de softbol



Dv 2 d'octubre · 22 h · Sala Ibèria · Sant Feliu de Llobregat  
'Sinatra, 100 anys' · Bruno Oro & Vicens Martín Dream Big Band

**contraBaix**

**Concert 500!**



Propera  
edició: **7**  
Setembre

ANUNCIA'T EN  
AQUEST DIARI

des de 60€/mes  
Telèfon: 615 87 33 44

LA PREMSA DEL BAIX

D.L.B - B-24636-2009

Producció y promoció:  
MediaBaix, S.C.P

Publicitat i Atenció al client:

Tel. 615 87 33 44

mail@lapremsaedelbaix.es

Editor:

Mariano Martínez

Redacció:

Marçal Fontanals

Albert Hernández

Irene J. Sánchez

Col·laboradors:

Astrid Roda de Sola

Fotografia:

arxiu i cesions

LA PREMSA DEL BAIX no es fa responsable de la veracitat de la publicitat ni dels articles aliens a aquesta redacció. Es prohibeix la publicació, còpia o difusió de qualsevol tipus d'imatge, logotip, disseny, fotografia o continguts d'aquesta publicació sense el previ consentiment de l'editor, així com dels respectius propietaris intel·lectuals dels mateixos. L'empresa es reserva el dret de tramitar accions legals si es fa un ús il·legal.

Podrà trobar el nostre diari distribuït en les següents poblacions:

CORNELLÀ DE LLOBREGAT  
ESPLUGUES DE LLOBREGAT  
SANT JOAN DESPÍ  
SANT FELIU DE LLOBREGAT  
SANT JUST DESVERN  
MOLINS DE REI  
SANT VICENÇ DELS HORTS  
TORRELLES DE LLOBREGAT  
LA PALMA DE CERVELLÓ  
CORBERA DE LLOBREGAT  
PALLEJÀ  
SANT CLIMENT DE LLOBREGAT  
SANT BOI DE LLOBREGAT  
VILADECANS  
GAVÀ  
CASTELLDEFELS  
EL PRAT DE LLOBREGAT

Distribuït a:

- Ajuntaments
- Mercats municipals
- Administracions de loteries
- Fleques
- Bencineres
- Centres comercials
- Botigues d'alimentació
- Fruiteries
- Cafeteries
- Bars
- Restaurants
- Estancs
- Resta de comerços de les principals zones comercials de cada població



**LADB** lapremsaedelbaix.es

En [www.lapremsaedelbaix.es](http://www.lapremsaedelbaix.es) podrà veure els continguts d'aquest diari i molt més:

## SOCIETAT

# Desarticulat un grup criminal que havia assaltat una vintena d'empreses

Els Mossos d'Esquadra han detingut onze integrants del grup, que robaven a través de la tècnica del butró, i se n'ha denunciat a dos que ja eren a la presó

Agents de la Policia de la Generalitat-Mossos d'Esquadra de la Divisió d'Investigació Criminal, adscrits a l'Àrea d'Investigació Criminal de la Regió Policial Metropolitana Sud, han detingut vuit homes d'edats compreses entre 27 i 46 anys i de nacionalitat espanyola, com a presumptes autors de dinou robatoris amb força a empreses del Baix Llobregat, l'Anoia i Barcelona i dos robatoris de vehicles. Als arrestats se'ls imputen els delictes d'organització criminal i robatori amb força.

La investigació es va iniciar després que, a finals de l'any passat, agents del Grup Operatiu de Robatoris Especialitzats van detectar un increment de robatoris amb força en empreses, naus industrials o comerços de la zona. El grup accedia als locals realitzant "butrons" i amb l'objectiu principal d'arribar a la caixa forta, tot i que, pel camí, acabaven robant tot aquell material que tingués una fàcil col·locació al mercat il·lícit o bé que els interessés personalment.

### Grup especialitzat

Els policies, des d'un primer moment, van treballar amb la hipòtesi que darrere dels robatoris hi havia un grup altament especialitzat. El grup localitzava i estudiava detalladament els seus objectius, arribant inclús a accedir a les empreses amb diferents excuses com ara entregar un currículum, simular ser operaris d'empreses de telecomunicacions o seguretat o presentar-se com a potencials clients. Tot amb l'objectiu d'observar els sistemes de vigilància i la distribució de l'interior de l'empresa.

El grup es constituïa en una estructura jerarquitzada amb unes tasques clarament definides. Un



dels integrants s'encarregava de robar i conduir els vehicles que usaven, d'altres s'encarregaven de facilitar i amagar les eines que emprava el grup per forçar els accessos. Tenien especialistes a fer els "butrons" i forçar caixes fortes, així com gent preparada per poder desactivar els sistemes d'alarma i finalment comptaven amb un responsable que dirigia 'in situ' cada robatori. Normalment realitzaven els robatoris de tres a quatre persones cada una especialitzada en alguna acció concreta.

Durant el mes de juny es va dur a terme el dispositiu que va possibilitar la desarticulació del grup. Amb la tutela del Jutjat d'Instrucció número 2 d'Esplugues de Llobregat els mossos van realitzar deu entrades i escorcolls simultanis en les

localitats de Masquefa, Barcelona, Hospitalet de Llobregat, Esplugues i Montcada i Reixac i es van detenir vuit membres del grup. A les entrades s'hi van localitzar eines i estris utilitzats en els robatoris, algun d'ells molt especialitzat i objectes relacionats amb les diverses denúncies presentades.

### S'allotjaven a Castelldefels

Arran d'aquestes primeres accions policials es va localitzar un apartament a Castelldefels on s'hi allotjaven alguns membres del grup vivint entre els estiuencs per tal de passar desapercibuts. Era aquí on tenien organitzat el centre d'operacions des d'on es planificaven els robatoris. Amb aquesta informació, el 25 de juny

es va entrar en el domicili on s'hi va trobar una gran quantitat d'eines i instruments com ara inhibidors d'alarmes, llances tèrmiques, rossinyols, claus falses, etc. En aquesta ocasió es van detenir a dos membres més del grup.

Va ser el Cos Nacional de Policia qui va detenir un altre membre del grup, aquest cop a Madrid, ja que li constava una ordre de detenció dels Mossos en relació amb aquesta investigació.

Fins al moment s'han detingut onze persones amb nombrosos antecedents policials per fets similars. La investigació, però, es manté oberta i resta pendent la detenció de quatre persones més. El jutge va decretar l'ingrés a presó per tres detinguts i va decretar llibertat amb càrrecs per la resta.



Fundada en 1995, se ha consolidado como empresa constructora de referencia, gracias a su alto grado de profesionalidad y servicio.

**T. 93 656 68 67**

**SE REALIZAN LOS PRESUPUESTOS SIN COMPROMISO**

REHABILITACIÓN INTEGRAL DE EDIFICIOS - TRABAJOS VERTICALES

MANTENIMIENTO DE EDIFICIOS Y NAVES INDUSTRIALES

OBRA NUEVA - REFORMAS INTERIORES Y DECORACIÓN - DEPARTAMENTO DE ARQUITECTURA

PROYECTOS DE OBRA MAYOR Y MENOR - TRAMITACIÓN DE LICENCIAS DE OBRA Y SUBVENCIONES

[www.construclam.com](http://www.construclam.com) | [contacto@construclam.com](mailto:contacto@construclam.com)

# Augmenta el nombre d'ordres de protecció a les dones en el primer trimestre de 2015

Els partits judicials del Baix Llobregat van registrar 404 denúncies, el 86,8% de les quals van ser rebudes per atestat policial amb denúncia de la víctima de violència masclista i el 33,4% per informe de lesions

L'Observatori Comarcal del Baix Llobregat ha fet públic l'informe trimestral de violència contra les dones amb l'explotació de les dades recollides pel Consejo General del Poder Judicial, on es recull dades de denúncies i renúncies; assumptes penals i assumptes civils i ordres de protecció. Segons l'informe, el del primer trimestre de 2015, es caracteritza per ser el primer, en els darrers sis anys, on augmenta el pes de les ordres de protecció adoptades. Així, mentre en el primer trimestre de 2014 aquestes suposaven el 30%, en el 2015 suposen el 48% del total de les ordres de protecció iniciades.

## Les dades

Segons el primer trimestre de 2015, els partits judicials del Baix Llobregat van registrar 404 denúncies, el 86,8% de les quals van ser rebudes

per atestat policial amb denúncia de la víctima de violència masclista i el 33,4% per informe de lesions. El nombre de condemnats va ser de 29, el d'absolts de 17.

D'altra banda, durant el trimestre es van registrar 97 assumptes civils d'ingrés directe, processos contenciosos que representaven el 10,2% dels registrats en el conjunt de Catalunya. Els principals assumptes civils van ser la custòdia de fills menors no matrimonials consensuats.

El nombre d'assumptes penals d'ingrés directe registrat durant el trimestre va ser de 620 representant el 10,5% del total del conjunt de Catalunya. Es van registrar 39 faltes i 633 delictes als partits judicials del Baix Llobregat. Les lesions i maltractaments van ser els delictes més registrats (el 83,4% del total de delictes).

A més, es van iniciar 105 ordres de protecció, 102 incoades a instància de la víctima de violència masclista. Gran part de les ordres de protecció van ser denegades (52,4%). La majoria dels homes denunciats (74,3%) van ser de nacionalitat espanyola. El 72,3% de les víctimes de violència masclista a les que se'ls va activar una ordre de protecció eren majors d'edat i de nacionalitat espanyola. El 53,3% dels agressors als quals es van aplicar una ordre de protecció havien trencat una relació afectiva amb la víctima: 42% són ex relació afectiva i l'11,4% excònjuge.

## Evolució

Cal destacar que augmenta el nombre de denúncies i disminueix el de renúncies. Respecte el primer trimestre de l'any anterior, en canvi, es registren 88 denúncies menys de violència masclis-



ta i 14 renúncies menys al procés. Els assumptes civils d'ingrés directe disminueixen en els partits judicials de la comarca (23% menys respecte al quart trimestre de 2014) i en el conjunt de Catalunya (4,5% menys). D'altra banda, es manté el nombre d'assumptes penals

d'ingrés directe en els partits judicials del Baix Llobregat respecte l'anterior trimestre i augmenten en el conjunt de Catalunya (1,2%).

Creix el nombre d'ordres de protecció interposades respecte el trimestre anterior (16 més) com respecte el mateix trimestre de l'any

anterior (17 més). I el pes de les ordres de protecció denegades disminueix en els partits judicials de la comarca. De suposar el 70,4% en el primer trimestre de 2014 a representar el 52,4% del total d'ordres de protecció el primer trimestre de 2015.



Tu casa en Coma-ruga con nuestro asesor personal.

Passeig Marítim  
C/ Jaume Balmes  
Desde 230.000 €\*

Solvía.es

Infórmate en el 902 333 131  
o en las oficinas  
del grupo Banco Sabadell.

**Solvía**  
La Inmobiliaria Personal

\*Impuestos y gastos no incluidos. Consulta la certificación energética en solvia.es. Obra en construcción. Las certificaciones entregadas a cuenta serán ingresadas en una cuenta en Banco de Sabadell, S.A. y estarán garantizadas por dicha entidad, siguiendo los requisitos establecidos en la Ley 57/1968.

## Historia de Pepe

Fa uns mesos un pacient em va preguntar perquè hi havia gent que tenia sort a la vida i ho aconseguint tot, i uns altres tenien que lluitar molt per en moltes ocasions no aconseguir el que volien. Vam concloure que no sempre era qüestió de sort, els casos on intervé la sort són els excepcionals, i per contra, el denominador comú és el tipus d'afrontament a la vida. Per arribar a aquesta conclusió, no vam parlar ni d'investigacions recents, ni d'altres casos... vam parlar de la història de "Pepe":

Pepe era el tipus de persona que a qualsevol ens agradaria ser. Des de feia molts anys tenia un Bar on tenia clients molt fidels. Sempre estava de bon humor i sempre tenia alguna cosa positiva que dir. Quan algú li preguntava com li anava, ell responia: "Si pogués estar millor, tindria un bessó". Si un empleat tenia un mal dia, Pepe estava per dir-li a l'empleat com veure el costat positiu de la situació. Veure aquest estil de vida realment causava curiositat, així que un dia un amic li va dir: "No ho entenc... no és possible ser una persona positiva tot el temps. Com ho fas?".

Pepe va respondre: "Cada matí em desperto i em dic a mi mateix, Pepe, tens dues opcions avui: pots escollir estar de bon humor o pots escollir estar de mal humor; decideixo estar de bon humor. Cada vegada que succeeix alguna cosa dolenta, puc escollir entre ser una víctima o aprendre d'això. Agafo aprendre de la situació". "Cada vegada que algú ve a mi per queixar-se, puc acceptar la seva queixa o puc assenyalar-li el costat positiu de la vida. Decideixo assenyalar-li el costat positiu de la vida". "Sí clar, però no és tan fàcil", va protestar el seu amic.

"Sí ho és" va dir Pepe. "Tot a la vida és sobre eleccions. Tu tries com reaccions davant cada situació, tu tries com la gent afectarà el teu estat d'ànim, tu tries estar de bon humor o mal humor. En resum... TU TRIES COM VIURE LA VIDA.

L'amic va reflexionar sobre el que Pepe li va dir. Poc temps després, per qüestions de residència, Pepe i el seu amic van perdre el contacte, però el seu amic sempre pensava en ell quan havia de pendre una elecció a la vida en comptes de reaccionar contra ella. Anys més tard, l'amic es va assabentar que "Pepe" va fer una cosa que mai ha de fer-se en un negoci de restauració, va deixar la porta de darrere oberta i un dia va ser assaltat per tres lladres armats. Mentre tractava d'obrir la caixa forta, la seva mà tremolant pel

nerviosisme, va relliscar de la combinació. Els assaltants van sentir pànic i li van disparar.

Amb molta sort Pepe va ser trobat relativament aviat i portat a urgències. Després de diverses hores en quiròfan i diverses setmanes de teràpia, Pepe va poder tornar a la seva casa.

Passats uns mesos Pepe es va trobar amb el seu amic i quan el seu amic li va preguntar com estava, Pepe va respondre:

"Si pogués estar millor, tindria un bessó".

El seu amic li va preguntar què li va passar per la seva ment al moment de l'assalt, al que Pepe li va contestar:

"El primer que va venir a la meua ment va ser que vaig haver d'haver tancat amb clau la porta de darrere. Quan estava tirat al terra, vaig recordar que tenia dues opcions: podia triar viure o podia triar morir. Vaig triar viure".

"No vas sentir por? Li va preguntar el seu amic. Pepe va continuar, "els metges van ser genials, no deixaven de dir-me que anava a estar bé. Però quan em van portar a quiròfan i vaig veure les expressions en les cares dels metges i infermeres, realment em vaig espantar. Podia llegir en els seus ulls que jo era un home mort. Llavors vaig saber que havia de prendre una decisió".

Què vas fer? Li va preguntar el seu amic. "Bé, un dels metges em va preguntar si era al·lèrgic a alguna cosa i respirant profund vaig cridar: SI, A LES BALESES!!!, mentre reien, els vaig dir: Estic escollint viure, operim com si estigués viu, no mort".

Pepe va viure gràcies a la professionalitat dels metges però segurament la seva actitud enfront de la situació i les ganes de voler viure van ajudar molt al fet que tot sortís bé.

Tots tenim un "Pepe" dins de nosaltres només hem d'atrevir-nos a treure'l. Si pensem amb qui ens agradaria treballar, prendre un cafe, passejar... a qui elegiríem?... No hi ha dubtes ara només has de començar amb petites coses per després fer d'aquesta actitud optimista i positiva el teu estil de vida.



Dra. Astrid Roda de Sola  
ARS centre psicològic

**ars**  
centre psicològic

Depressió  
Fòbies  
Ansietat  
Estrés  
Inseguretat i autoestima  
Fracàs escolar  
Adolescència  
Problemes de Parella  
Dol

Previsió, 1  
08970 Sant Joan Despí  
www.psicooars.com

nens • adolescents • adults  
93 477 34 48 - 630 61 61 24

## SOCIETAT

### Més de 3,8 milions d'usuaris van passar el juny per l'Aeroport Barcelona-el Prat

Una xifra que suposa un increment del 2,7% respecte el mateix mes de l'any passat on les operacions van augmentar un 1,3%, amb 27.709 moviments

Segons el departament de premsa d'AENA a Catalunya, durant el mes de juny van passar per l'Aeroport de Barcelona-el Prat un total de 3.815.345 passatgers, que suposa un creixement del 2,7% respecte juny de l'any passat. En l'acumulat de l'any, l'Aeroport ha arribat als 18.063.943 usuaris, xifra un 4,8% superior al mateix període de 2014.



2014. De gener a juny, es van efectuar 137.038 aterratges i enlairaments, un 1,4% més.

D'altra banda, el mes passat es van transportar 9.916 tones de càrrega, una xifra un 16,2% superior a la de juny de 2014, destacant l'increment en el mercat internacional no UE que va créixer un 28,8% durant aquest mes. En l'acumulat de l'any, es van assolir les 55.509 tones de mercaderies, fet que suposa un augment del 10,2%.

#### Nova ruta

El grup LATAM Airlines operarà a partir del mes d'octubre a l'Aeroport de Barcelona-el Prat amb una nova ruta entre Barcelona i Sao Paulo, a través de l'aerolínia TAM. Oferirà tres vols setmanals, amb els quals confia arribar als 60.000 passatgers al cap d'un any.

### Augmenten els passatgers de l'UE

Els passatgers en rutes amb països de la Unió Europea són els que més van créixer al juny amb un augment del 8% respecte a l'any passat, seguits dels usuaris en rutes intercontinentals amb un increment del 3,6%. Cal destacar l'augment de l'1,2% en el nombre de passatgers en rutes nacionals.

### Operacions i càrrega

A més van realitzar 27.709 moviments durant el mes passat, fet que suposa un increment de l'1,3% respecte a

### Augmenta la demanda d'aigua entre els habitants de la xarxa metropolitana de Barcelona

Han consumit 22 litres més d'aigua al dia durant l'onada de calor, que suposa un increment de la demanda d'1,5 hm<sup>3</sup> en aquests 15 dies



Entre el 22 de juny i el 5 de juliol, la producció mitjana d'aigua a les potabilitzadores i dessalinitzadores del sistema ATLL va ser d'11,7 m<sup>3</sup>/s, mentre que per les mateixes dates de l'any passat, la producció va ser de 10,5 m<sup>3</sup>/s. I és que els habitants de la xarxa metropolitana de Barcelona -entre els quals es troben els que resideixen en el Baix Llobregat- han consumit més aigua del que és habitual durant l'onada d'altres temperatures que ha afectat Catalunya en les darreres dues setmanes, concretament 22 litres de més per habitant i dia. Aquest

increment s'ha comptabilitzat en el sistema ATLL, que abasteix a més de 100 municipis que formen part de la xarxa metropolitana de Barcelona, amb un total de 4,5 milions d'habitants.

En aquest sentit, la demanda d'aigua ha registrat un increment d'1,5 hm<sup>3</sup>, segons dades de l'Agència Catalana de l'Aigua. Una de les causes de l'augment de la demanda ha estat les altes temperatures, tenint en compte que la temperatura mitjana ha estat uns 3°C més alta el 2015, amb una màxima 4,6°C més elevada que la registrada el 2014.

### L'Ajuntament de Molins vol saber quants habitatges hi ha buits en el municipi

Tècnics de la Diputació faran un treball de camp visitant en els pròxims dies diferents habitatges detectats

Des de fa uns mesos l'Ajuntament de Molins de Rei i la Diputació de Barcelona estan creuant, dades del padró i de consums de subministres per poder detectar i censar els

habitatges buits que hi ha en el municipi baixllobregatí. L'objectiu final de la mesura és poder quantificar el nombre total, identificant els diferents barris i poder realitzar les polítiques que



permetin donar sortida a aquests habitatges.

Des de dilluns 29 de juny, i un cop superada la fase basada en l'estudi de dades, es procedirà a fer el treball de

camp. Tècnics de la Diputació de Barcelona degudament acreditats intentaran comprovar si, efectivament, aquell habitatge no presenta signes de ser habitat de forma regular.

**HNOS. MORENO DÍAZ**  
Reformas y construcciones



t. 934 495 651 / 607 522 680  
ver web: <http://www.reformasmoreno.es>

#### OFERTA BAÑO COMPLETO

18m<sup>2</sup> azulejos  
3m<sup>2</sup> pavimento  
Techo de aluminio  
1 Downlight  
Inodoro Victoria  
Plato de ducha Malta 70x100  
Grifería y conjunto teleducha  
Mampara cristal hasta 1,30 m/l  
Mueble 70 en madera arena, wengé o blanco  
Incluido mano de obra, materiales e instalaciones

TOTAL **3.500€** IVA INCLUIDO

POR LA REFORMA DE COCINA Y BAÑO COMPLETO 5% DE DESCUENTO ADICIONAL

#### OFERTA COCINA COMPLETA

23m<sup>2</sup> azulejos  
6m<sup>2</sup> pavimento  
Techo de aluminio  
2 Downlight  
Granito nacional 5,6 modelos a elegir.  
Horno multifunción inox  
Inducción total de 3 fuegos  
Fregadera de 1 o 2 cubetas y grifo  
Campana decorativa 90 inox  
Mobiliario 4m/l  
Incluido mano de obra, materiales e instalaciones

TOTAL **6.500€** IVA INCLUIDO

Albañilería • Fontanería • Carpintería • Electricidad • más...

C/Teide, 10 - L'HOSPITALET • e-mail: [r.y.j.moreno@hotmail.com](mailto:r.y.j.moreno@hotmail.com)

Presupuestos  
sin  
compromiso

## Es presenten els nous trens de la línia Llobregat-Anoia d'FGC

Les unitats de la sèrie 213 que donen servei a aquesta línia s'aniran remodelant

El conseller de Territori i Sostenibilitat, Santi Vila, ha presentat la renovació de les unitats de tren de la sèrie 213 que donen servei a la línia Llobregat-Anoia de Ferrocarrils de la Generalitat de Catalunya (FGC). La millora consistirà en la substitució de les tapisseries, la modificació de l'enllumenat interior, el canvi d'imatge dels lavabos i la millora dels vinils, tant interiors com exteriors. Les unitats de la sèrie 213 es troben únicament a la línia Llobregat-Anoia. Hi ha en total 42 unitats i s'aniran renovant progressivament, a partir d'ara, dins del programa de manteniment d'FGC.

### La millora d'imatge de les actuals UT-213 consisteix en:

La substitució de tapisseries amb una imatge més actual, més resistents al desgast, i en una gamma de colors

que permet l'homogeneïtat amb les tapisseries d'altres unitats de trens del parc mòbil d'FGC, fent possible una economia de la gestió.

La modificació de l'enllumenat interior dels cotxes amb noves lluminàries LED que permeten un major nivell lumínic, una vida útil més llarga, i una reducció del consum energètic amb un estalvi que pot arribar fins al 70%.

El canvi d'imatge dels WC, un dels espais més desgastat de les unitats de trens, amb la incorporació d'un interiorisme més atractiu.

La millora dels vinils, tant exterior com interior, permetent una millora de la imatge i una major protecció contra els atacs de grafitis i una millor identificació de les portes en les zones de sortida així com dels espais ocupats pels seients reservats a persones que mereixen una atenció especial.



Foto: Generalitat de Catalunya

D'altra banda, també s'aprofitarà la superfície de les taules de les tertúlies com a canal d'informació i publicitat que permetrà incrementar els ingressos comercials d'FGC.

### S'incrementa un 8,1% la demanda

La presentació d'aquesta renovació de les unitats de tren de la sèrie 213 coincideix amb un bon resultat pel que fa a la demanda de viatgers. Concretament, al mes de juny la línia Llobregat-Anoia va experimentar un augment del 8,1% respecte al mes de juny de 2014, amb més d'1,8 milions de passatgers.

A nivell global, al mateix mes de juny FGC ha experimentat un augment de la demanda del 7,2% respecte a l'any 2014. En total, gairebé 6 milions i mig d'usuaris han utilitzat els Ferrocarrils, dada que certifica la tendència de creixement de viatgers a les diferents línies.

## Abrera i Castelldefels ofereixen biblioteques a ubicacions amb més activitat a l'estiu

La iniciativa permet serveis d'extensió bibliotecària amb l'objectiu de promoure la lectura com a activitat de lleure i, enguany, hi haurà oferta específica a piscines, platges, parcs, places, jardins, patis, mercats, estanys, terrasses o concerts

Un total de 64 municipis catalans tornen a tenir oferta de serveis de biblioteca a ubicacions amb activitat d'estiu: a les platges, piscines, places, jardins, estanys, terrasses, etc. És el que es coneix com a biblioplatges, bibliopiscines, biblioestanys, biblioplaces, biblioterrasses o bibliojardins. Dos municipis del Baix Llobregat, Abrera i Castelldefels, participaran en aquesta iniciativa.



habitualment passen el seu temps d'oci o fan les principals activitats a l'estiu, per tal d'oferir-los els serveis bibliotecaris amb la màxima proximitat.

### Biblioplatges

La iniciativa de les biblioplatges ofereix serveis d'extensió bibliotecària en què el principal objectiu és promoure la lectura com a activitat de lleure, no esperant que els lectors vagin als espais tradicionals de les biblioteques, sinó sortint a trobar-los allà on

diaris, revistes, còmics, contes i novel·les, principalment. També es pot fer préstec, obtenir el carnet de la biblioteca i, en alguns casos, connectar-se a Internet. Per reforçar l'aliança entre lectura i lleure, s'hi organitzen conferències, jocs, concerts, recitals, lectures, presentacions i tot un ampli ventall de propostes culturals per a totes les edats.

## S'inaugura la nova seu del Clúster de Salut Mental de Catalunya

A més, el Palau de Marianao de Sant Boi de Llobregat acollirà cursos i altres accions formatives, i es facilitaran espais a projectes d'emprenedoria que apliquin les noves tecnologies al camp de la salut mental

A partir d'ara, el Palau de Marianao de Sant Boi de Llobregat serà la nova seu del Clúster de Salut Mental de Catalunya. Aquest mes s'ha celebrat l'acte d'inauguració que ha comptat amb la presència del conseller de Salut de la Generalitat, Boi Ruiz; l'alcaldessa de Sant Boi, Lluïsa Moret, i el president del Clúster i director gerent de l'Hospital Benito Menni CASM Germanes Hospitalàries del Sagrat Cor de Jesús, Joan Orrit. Entre les persones assistents a l'acte estava el president del Consell Comarcal del Baix Llobregat, Josep Perpinyà.

### Cessió temporal

El consistori municipal baixllobregatí ha cedit temporalment part del Palau de Marianao com a seu del Clúster de Salut Mental de Catalunya, concretament un espai de 280 m<sup>2</sup> a les plantes baixa i primera de l'emblemàtic edifici. La nova seu acollirà cursos i altres ac-

cions formatives. També es facilitaran espais a projectes d'emprenedoria que apliquin les noves tecnologies al camp de la salut mental. Un total de 38 empreses, centres universitaris, entitats i institucions públiques formen part en l'actualitat del Clúster de Salut Mental de Catalunya, que es va constituir l'any 2013. L'impulsor d'aquesta associació va ser l'Ajuntament de Sant Boi, amb el suport dels centres de salut mental del municipi.

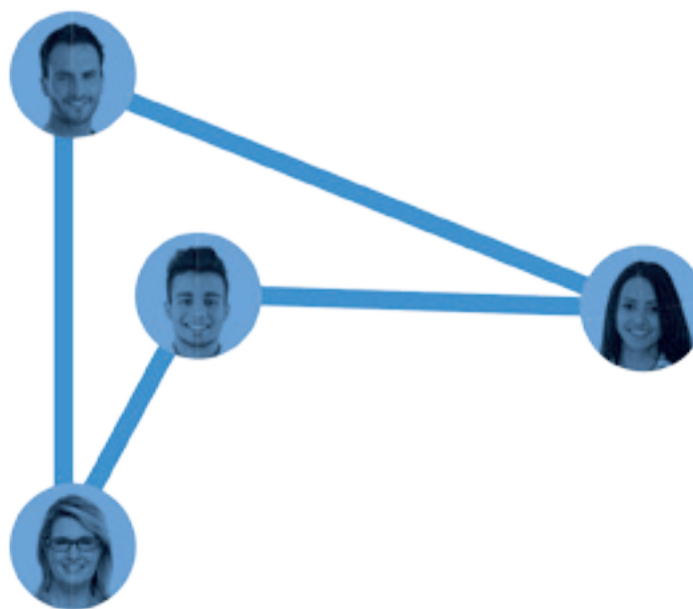
Durant la inauguració es va descobrir un mural commemoratiu. Les autoritats van visitar les instal·lacions i van fer els parlaments inaugurals. El conseller ha assegurat en la seva intervenció que el Clúster "situa a Sant Boi en el mapa a través d'un model de concepció del servei públic que vol sumar a través de moltes visions diferents". El president del Clúster, Joan Orrit, ha manifestat que el Clúster permetrà "tirar endavant projectes empresarials i de país en els quals guanyin



Foto: Ajuntament de Sant Boi

els participants i les persones amb malalties mentals i les seves famílies". Per la seva banda, l'alcaldessa, Lluïsa Moret, va afegir que el Clúster suposa "una oportunitat estratègica perquè ens vincula amb la nostra història i identitat i amb els més de 180 anys relacionats amb la salut mental i les institucions psiquiàtriques que són referents a nivell internacional."

La nova seu permetrà a l'organisme avançar en els seus reptes estratègics (assistència, formació, recerca i generació d'opinió en l'àmbit de la salut mental) i reforçar el procés d'internacionalització per mitjà de la participació en projectes europeus.



## Formació Professional oficial a distància, sorprenentment propera.

- Titulació Oficial
- Exàmens a Barcelona, Madrid, Sevilla i Bilbao
- Finançament sense interessos
- Atenció personalitzada "one to one"

933 019 890

Generalitat de Catalunya Departament d'Ensenyament

Centres UCOC Homologats per la Generalitat de Catalunya



UCOC.es

## SOCIETAT

# El conseller Santi Vila col·loca la primera pedra del projecte The Style Outlets

La urbanització al sector de Ca n'Alemany de Viladecans comportarà una inversió global de més de 46 MEUR i la construcció del centre comercial de Neinver costarà més de 80 MEUR i crearà 1.300 llocs de treball

El conseller de Territori i Sostenibilitat, Santi Vila, acompanyat de l'alcalde de Viladecans, Carles Ruiz; el director general de Neinver, Daniel Losantos, i el director de l'INCASÒL, Damià Calvet, ha assistit a l'acte de col·locació de la primera pedra del centre comercial The Style Outlets al sector de Ca n'Alemany, a Viladecans.

El conseller Vila s'ha felicitat del "gran compromís" entre "l'administració local, la Generalitat de Catalunya i la iniciativa privada" que està fent possible la posada en marxa d'aquesta nova activitat econòmica al Baix Llobregat. "Si alguna cosa ha de fer feliç a qualsevol ciutadà progressista és constatar que els projectes es concreten, que generen activitat i llocs de treball", ha assegurat. Vila també ha comentat que "alguns oblidem que per poder dedicar recursos a la despesa pública, a la protecció dels ciutadans o del territori, és condició prèvia generar riquesa i activitat econòmica."

Per la seva banda, l'alcalde Carles Ruiz ha mostrat "satisfacció i orgull per acollir un projecte que afegirà valor a la ciutat. Hem apostat fort per fer realitat el potencial i la diversitat d'activitat econòmica que ofereix la ciutat i ho hem fet amb una actitud oberta, sortint a buscar inversions, i amb la col·laboració entre administracions fruit del suport de la Generalitat". Ruiz ha explicat també que "hem estat anys

treballant colze a colze amb la Generalitat i l'empresa Neinver" i que amb Viladecans The Style Outlet, "la ciutat guanya oportunitats laborals, centralitat, atracció turística, recursos econòmics i visibilitat".

L'empresa Neinver, el segon operador europeu d'outlets, obrirà durant la tardor del 2016 un complex comercial amb més de 130 botigues de primeres marques internacionals i nacionals. La implantació d'aquesta companyia al Baix Llobregat suposarà una inversió aproximada de més de 80 milions d'euros i la creació de 1.300 llocs de treball.

El sector d'activitats econòmiques Ca n'Alemany ocupa una superfície triangular de 55 hectàrees, emmarcada per la C-32 i la línia de ferrocarril. La proximitat a l'estació de tren, a l'aeroport del Prat i al port de Barcelona converteix aquest espai en un emplaçament molt adequat per a l'atracció d'empreses.

A Ca n'Alemany també s'hi instal·larà el nou centre logístic de distribució per a Europa i la seu mundial de comerç electrònic de l'empresa Desigual.

## Procés d'urbanització

El Consorci DeltaBCN, integrat per l'Ajuntament de Viladecans i l'INCASÒL, està executant la tercera fase de les obres d'urbanització de 42,39 hectàrees (PPU-01) que generaran 16 parcel·les de sòl per



Foto: Generalitat de Catalunya

activitat econòmica, una de les quals acollirà el Viladecans The Style Outlets. Les obres van ser adjudicades a l'UTE ACSA-Rubau-Aqualogy amb un pressupost de gairebé 21 milions d'euros i està previst que finalitzin l'octubre del 2016. La direcció de les obres és a càrrec de l'equip pluridisciplinari SBS Simón i Blanco SLP.

## Pròxima obra

La propera gran actuació se centrarà en el principal accés des del nucli urbà al sector de Ca n'Alemany, des de la carretera de la Vila. La connexió suposarà el tall de la via que comunica Viladecans amb la C-31 durant deu mesos, a partir del 21 de setembre. Les obres consistiran en la cons-

trucció d'un nou pont sobre la via del tren, un viaducte sensiblement més ample que l'actual, que oferirà dos carrils per sentit. Incorporarà, a més, un ampli accés de vianants.

El nou pont tindrà la suficient amplitud entre columnes amb l'objectiu de què, en el futur, es pugui desdoblir la via del tren, per permetre la futura construcció de l'eix del Corredor Mediterrani i l'ampliació de la freqüència d'aturada dels trens a l'estació de Viladecans.

L'Ajuntament de Viladecans ja ha planificat un dispositiu especial informatiu i els itineraris alternatius necessaris per als vehicles particulars, de transport públic i sanitari, i els serveis de recollida de residus.

## Consuelo Martínez, candidata a la presidència de la Creu Roja de Cornellà de Llobregat

En el procés electoral han pogut participar els més de 1.700 membres que compta la institució a la localitat baixllobregatina

El Comitè Local de la Creu Roja a Cornellà, en la seva sessió del dia 29 de juny de 2015, va proclamar oficialment candidata per presidir l'Assemblea Local a la candidata Consuelo Martínez Rodríguez pel període 2015-2019. Ha estat l'única candidatura presentada per l'elecció, havent obtingut el suport del 90 % dels membres que tenien dret a donar el seu suport.

Per ser proclamat candidat a president local, els interessats han de tenir com a mínim el suport de tres membres electes o nats del Comitè Local. Els membres electes són aquells que varen ser escollits en les passades eleccions convocades per la Institució, els membres nats són el president i els que ell hagi nomenat vicepresidents (un màxim de tres). En el cas de Cornellà, hi ha vuit membres electes i dos membres nats.

La proposta del Comitè Local s'ha elevat al president provincial, que en els pròxims dies ha de prendre la decisió sobre la candidatura presentada. S'espera que en els pròxims



dies el president provincial, en Josep Quitet aprovi el nomenament, i que aquest sigui ratificat pel president Autònom, senyor Antoni Aguilera.

Amb aquest nomenament finalitza el procés electoral, i la presidenta impulsarà les accions que consideri adients dins del marc dels objectius aprovats en la VIII Assemblea General de la Creu Roja Espanyola, en col·laboració amb Comitè Local, que és el màxim òrgan de govern de la Institució a nivell Local.

Cal recordar que en el procés electoral a Cornellà han pogut participar els més de 1.700 membres que compta la Institució a la localitat, que va haver-hi eleccions en més de 20 candidatures a membres del Comitè Local, i que compta actualment amb vuit vocals electes titulars i set de suplents.

## L'Hospital Sant Joan de Déu forma a pares de nens portadors de traqueostomia

Fan servir la simulació avançada, una eina de formació que està cada vegada més estesa entre els professionals

L'Hospital Sant Joan de Déu a Esplugues de Llobregat ha posat en marxa un curs adreçat a pares de nens portadors de traqueostomia fent servir la simulació avançada, una eina de formació que està cada vegada més estesa entre els professionals però que encara és una novetat quan es tracta de capacitar els pares amb nens que tenen dependència tecnològica i que poden haver-se d'enfrontar fora de l'hospital a un risc vital.

El curs, que ja ha celebrat una primera edició, pretén que els pares assoleixin una formació bàsica en el maneig del nen portador de traqueos-



tomia per a la seva aplicació pràctica de cures diàries i les habilitats necessàries davant les situacions de risc més habituals en aquests casos.

El curs és gratuït pels pares gràcies al finançament aportat per Linde i ResMed, empreses vinculades amb el tractament i el maneig ventilatori del pacient pediàtric.



**REBAJAS HASTA EL 70%**  
**Boutique Bely**

Gracias por seguir confiando en BELY después de tantos años!!!

Visita nuestra página de Facebook / Boutique Bely

Y verás las novedades que ponemos cada semana. Todos los viernes publicamos looks de mañana, tarde y noche. Además irás viendo las ofertas y descuentos antes que nadie.



Siempre encantados de asesorarte.  
Bely: Carmen Tenorio Gómez

C/Vistalegre, 19 - Cornellà de Llobregat - 93 375 41 53 - FRENTE MERCADO MARSANS

# La tienda de Pisos

Tel. 93 474 00 77 - 670 27 50 78

25 años  
en Cornellà

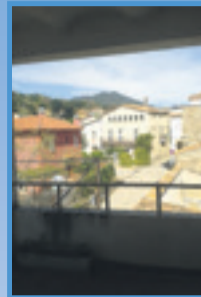
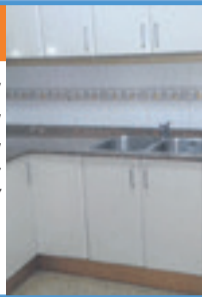


Rbla. Anselm Clavé,32 | 08940 Cornellà de Llobregat | [www.latiendadepisos.com](http://www.latiendadepisos.com) | [info@latiendadepisos.com](mailto:info@latiendadepisos.com)



**DUPLEX-CORNELLÀ**  
**CENTRO Cinema Bel**  
REFORMADO SEMINUEVO,  
JUNTO CORREOS,  
105m<sup>2</sup>, 3 HABITACIONES,  
2 BAÑOS, TERRAZA A  
NIVEL, COMEDOR-COCINA,  
EXTERIOR, SOL TODO EL DIA  
**199.000 Euros**

**VILADECANS**  
**PISO EN VENTA REFORMADO,**  
exterior, 3 habitaciones amplias,  
salon-comedor muy grande,  
exterior, cocina y baño refor-  
mados, patio y balcon, NO HAY  
OTRO IGUAL POR ESTE PRECIO:  
**119.000Euros.**



**CASA DE PUEBLO EN GIRONA**  
**CERCA DE LA COSTA BRAVA**  
120m<sup>2</sup>. 3 plantas, terraza-  
solarium, 4 habitciones, salon y  
cocina con chimenea, esquinera  
a 3 calles, centro del pueblo a  
media hora de Lloret de Mar, p.v.  
**55.000Euros.**



**ALQUILER ÁTICO-DUPLEX**  
**TERRAZA-SOLARIUM**  
**SUITE COMPLETA**  
**VESTIDOR Y BAÑO**  
Amueblado y equipado,  
calefacción y aire acondicionado,  
Cornellà centro junto ayuntamiento  
ÚNICO NO HAY OTRO IGUAL

**CORNELLÀ - Zona EROSKI**  
**SUPER-PISO**



110m<sup>2</sup>, 4 habitaciones, 2 baños, una  
es suite, terraza a nivel del salon,  
cocina amplia con sitio para mesa,  
piscina comintaria espectacular, pk,  
en la misma finca, sol todo el dia,  
zona privada con entrada cerrada.  
**350.000Euros**

**OPORTUNIDAD**

PISO ASCENSOR  
TODO REFORMADO 3  
HABITACIONES, zona  
deportiva de cornella exterior  
mucho sol.  
**108.000Euros.**



**PISO DE COMPRA TODO**  
**REFORMADO CORNELLÀ**  
**RAMBLA, OPORTUNIDAD**  
75m<sup>2</sup>, 3 HABITACIONES, BALCÓN,  
BAÑO Y COCINA SEMI-NUEVOS.  
**115.000Euros.**



**CORNELLÀ**  
**SUPER-PISO DE 130m<sup>2</sup>**  
**+ 2 TERRAZAS DE 26 m<sup>2</sup>,**  
**ASCENSOR, TRASTERO,**  
**4 HABITACIONES, 2 BAÑOS,**  
**SUITE, IMPECABLE, SOLEADO,**  
**SUPER-SALÓN COMEDOR**  
**359.000Euros.**

## ¡¡PLAN "RENOVE" CALDERAS-CALEFACCIÓN!!

CALDERAS DE CALEFACCIÓN MÁS SEGURAS, MÁS PEQUEÑAS  
Y DE MENOR CONSUMO, TOTALMENTE AUTOMÁTICAS

PRESUPUESTO GRATUITO TEL. 93 490 96 45



### CALDERAS DE CONDENSACIÓN



**Saunier Duval**

Thema CONDENS  
F25

**44 €/mes**



ECOTEC  
VMW ES 236/5-5

**45 €/mes**

TODO INCLUIDO: caldera,  
instalación e IVA incluido

**PAGO AL CONTADO 9%  
DESCUENTO**

Disponemos de todos los  
modelos y potencias de calderas

CONSULTAS Y OFERTAS EN NUESTRA WEB:

[www.moherclima.com](http://www.moherclima.com)



CERAPUR comfort  
ZWBC 25-2C

**48 €/mes**



Platinum COMPACT  
24/24F ECO

**42 €/mes**



OFICINAS CENTRALES:  
Travessera de les Corts, 310  
08029 BARCELONA

c/Pareto (parada exterior núm. 23-24  
del Mercat Santa Eulàlia)  
08902 L'Hospitalet

## TECNOLOGIA

# Citilab obre el pròxim setembre els clubs de programació, makers i media

Seràn espais de creativitat, independentment del nivell de coneixements dels participants i s'ofereixen fomentant l'autoaprenentatge, la col·laboració i el treball per projectes

**C**itilab obre a partir d'aquest pròxim setembre els nous clubs de programació, makers i media. Seràn espais de creativitat on podrà participar qualsevol persona independentment del seu nivell de coneixements. Als clubs es fomentarà l'autoaprenentatge, la col·laboració i el treball per projectes, sempre intentant que els membres que més coneixement tinguin ajudin els que en saben menys.

Hi ha previst l'organització de xerrades periòdiques impartides tant per membres del club com per convidats. La idea inicial és dedicar els dimarts de 17.30 a 19.30 al club de programació, els dimecres al club de media i els dijous al de makers, sempre seguint el

mateix horari. És en aquestes franges horàries en què els clubs comptaran amb el suport del Citilab però, a més, estarà sempre obert.

Per al club de programació, s'ha pensat dedicar-ho al desenvolupament de videojocs i històries animades. En el club de media s'explorarà nous formats, narratives i eines i fases del procés des de la planificació, realització i difusió a partir dels projectes proposats pels participants. Per al de makers, la intenció és fer una màquina CNC, però també hi ha la proposta menys ambiciosa de construir un vehicle autònom per retransmetre esdeveniments en streaming.

La convocatòria serà el pròxim 21 de setembre i ja es pot do-



nar d'alta en el nou Meetup. L'enllaç per formar part de la comunitat: <http://www.meetup.com/es/Clubs-Citilab/>

## Gamejam

Citilab i l'Escola de Noves Tecnologies Interactives (ENTI-UB) organitzen del 18 al 20 de setembre una GameJam. En total 48 hores de disseny i desenvolupament frenètic de

videojocs, amb activitats dividides per franges d'edat: de 10 a 16 anys i de 16 anys en endavant. El repte és desenvolupar videojocs que promoguin un estil de vida saludable. La jam es desenvoluparà en paral·lel en diversos països europeus. Els participants tenen, per tant, l'oportunitat de connectar internacionalment. Les inscripcions ja són obertes.

## El 90% dels viladecanencs tindran fibra òptica en tres anys

El grup Mediapro invertirà 4 milions d'euros per estendre i gestionar la infraestructura

**L'**Alcalde de Viladecans, Carles Ruiz, i Jaume Roures, del Grup Mediapro, han signat el contracte de concessió perquè l'empresa Overon, que forma part d'aquest grup, es faci càrrec de gestionar la xarxa de fibra òptica municipal W!CABLE i d'estendre-la a tota la ciutat. Mediapro invertirà 4 milions d'euros per fer créixer aquesta infraestructura de manera que, en tres anys, el 90% del municipi disposarà de cobertura de banda ampla ultra ràpida complint el principal objectiu que es va marcar el govern local des que va posar en marxa el projecte i avançant-se a les recomanacions fetes per l'Agenda Digital per a Europa.

### 21.000 punts de serveis actius

El contracte preveu que en 2018 Viladecans tingui 21.000 punts de serveis actius, davant els 2.500 que té actualment, per donar cobertura de fibra òptica al 90% de les llars, empreses i botigues de la ciutat, així com als equipaments i serveis públics que ho requereixin. La concessió també implica preservar el model de xarxa majorista i neutra durant 15 anys.

L'extensió de la fibra òptica a tot el municipi també afavoreix la posada en marxa de serveis 'smart city' en disposar d'un complet substrat tecnològic d'última generació i d'una població connectada i preparada per

rebre serveis avançats. A més, suposa un avantatge per a les empreses que vulguin engegar projectes intel·ligents a la ciutat, ja que els permet posar-los en marxa de manera ràpida i amb les garanties de qualitat que els ofereix la xarxa W!CABLE.

### Model pioner de gestió

Amb l'objectiu de posar en marxa aquest projecte, l'Ajuntament de Viladecans, a través d'una empresa municipal, es va registrar a la Comissió Nacional dels Mercats i de la Competència (CNMC), antiga CMT, com a operador neutre per tal de crear una xarxa oberta a disposició de qualsevol operador de telecomunicacions que volgués oferir-hi els seus serveis. Viladecans va iniciar així un model de gestió pioner a Espanya desenvolupat en zona urbana, que ja funcionava a altres països i que va obtenir l'aval de la CNMC, mitjançant una resolució feta pública el 2012 per donar el seu visiplau.

En els darrers anys, atrets per la demanda generada pel W!CABLE, diverses empreses de telecomunicacions privades han començat a invertir en xarxes de fibra òptica pròpies a la ciutat. Això fa que Viladecans sigui l'únic municipi amb un doble model de gestió d'aquest tipus d'infraestructures multiplicant les ofertes i serveis que poden obtenir ciutadans i empreses de la ciutat.

## PARTICULAR URGE VENDER LOCAL EN ESPLUGUES DE LLOBREGAT

**LOCAL DE OFICINAS COMPLETAMENTE EQUIPADAS EN ESPLUGUES DE LLOBREGAT IMPRESIONANTE CHAFLÁN DE 14 METROS DE FACHADA COMPLETAMENTE DIÁFANO DISTRIBUIDO EN 2 PLANTAS**

1ª planta de 117 metros apta para sala polivalente o almacén con gran recepción y baño.

2ª planta de 107 metros con divisiones de máxima calidad, 3 despachos + 1 despacho principal de dirección, + sala de reuniones, + 1 baño y un pequeño office.

Las instalaciones cuentan con suelo de terrazo en todo el piso, menos en el despacho principal y sala de reuniones de parquet. instalación de aire acondicionado por conductos industrial frío/calor independiente en cada planta, hilo musical independiente en cada estancia, instalación completa de red informática y televisión.

**Información: 615 873 344** <http://local.godoweb.net>

**LOCAL COMPLETAMENTE AMUEBLADO Y LISTO PARA CUALQUIER DESPACHO PROFESIONAL (FRENTE JUZGADOS ESPLUGUES)**



Despacho



Sala Polivalente





## El Castell acull l'exposició fotogràfica 'Cornellà, natura amagada'

Des de 30 de juny i fins a finals de setembre, el jove artista local, Edgar Madrenys, descobreix la vida salvatge del riu Llobregat al seu pas per la ciutat amb imatges de gran format

La mostra fotogràfica, anomenada 'Cornellà, natura amagada' i que acull el Castell de la ciutat baixllobregatina, és un recull de quaranta fotografies d'alta qualitat i gran format (1m x 1,5m), inèdites, que retraten la vida salvatge que hi ha al municipi -apropament a la fauna i flora-, sobretot en l'entorn del riu Llobregat. Edgar Madrenys ha capturat amb la seva càmera aus migratòries provinents de l'Àfrica com l'abellerol, amfibis com el tótil o la serp més gran d'Europa, entre d'altres, després d'hores de romandre en un amagatall, en silenci, esperant el moment idoni per registrar una altra realitat de Cornellà. Una mirada curiosa que busca posar de relleu l'existència d'una gran diversitat de vida animal, que s'aferra a la supervivència en els petits oasis verds de les trames urbanes.

### Mostra i conferències

L'exposició, que destaca per l'èmfasi estètic de les fotografies, es complementa amb una àmplia exhibició d'elements naturals i testimonis d'aquesta vida sal-

vatge de la ciutat: diferents tipus de nius, ous, cranis, excrements, petjades... Es tracta de la vessant més didàctica de la mostra que també comptarà amb xerrades divulgatives sobre la fotografia de natura: el 2 de juliol amb la conferència 'Fotografiar la natura: aventura, ciència o art?', el 7 de juliol 'La fotografia de natura a Cornellà: tècniques i mètodes' i el 9 de juliol a càrrec d'Andoni Canela 'Looking for the wild'.

### Quatre anys de feina

'Cornellà, natura amagada' és el resultat de 4 anys de feina, de visites constants al riu. "Primer per proximitat, no tenia cotxe i no podia desplaçar-me per posar en pràctica els coneixements de fotografia, i després perquè vaig descobrir un gran món natural al Llobregat que no m'esperava i em va enganxar", explica el jove fotògraf, Edgar Madrenys, satisfet que tot el material recopilat en els últims anys vegi la llum i pugui tenir una finalitat didàctica, en comptes de només formar part del seu arxiu.



Foto: Edgar Madrenys

### D'afició a forma de vida

El jove cornellanenc sempre s'ha sentit atret per les curiositats de la natura, és habitual del Pirineu català a la recerca de fotografies que mostrin la bellesa de l'entorn en què vivim. Tècnic en rehabilitació de fauna salvatge, especialitzat en el maneig i benestar de rosegadors, la fotografia sempre ha estat la seva afició, que de mica en mica ha convertit en la seva segona professió. Els seus treballs es poden trobar en diferents webs i revistes d'àmbit local, guies d'espais naturals tant de flora com de fauna. Actualment treballa com a guia professional de natura a Pirenalia.

## El Parlament de Catalunya discuteix declarar el Garraf com a Parc Natural

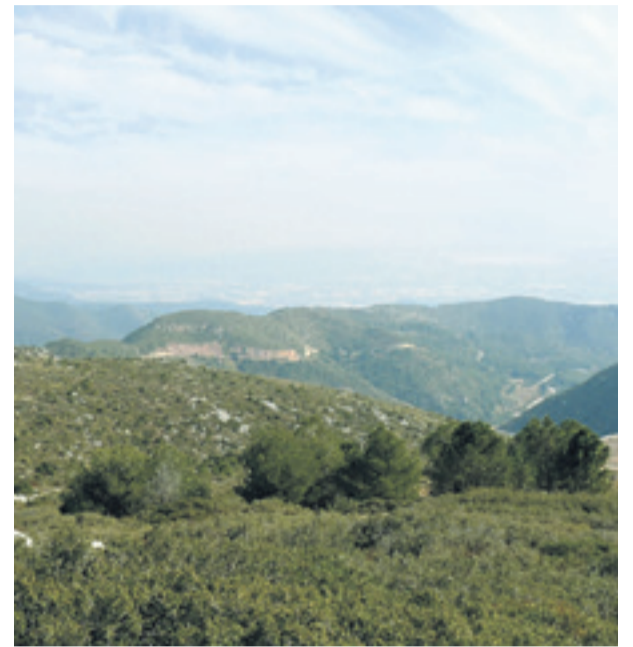
La Comissió de Territori i Sostenibilitat del Parlament de Catalunya ho debatrà avui a proposta del Grup parlamentari d'Esquerra Republicana de Catalunya

La Comissió de Territori i Sostenibilitat del Parlament de Catalunya debatrà avui, a proposta del Grup parlamentari d'ERC, una proposta de resolució per tal que el massís de Garraf sigui declarat Parc Natural.

Actualment el Garraf està gestionat per la Diputació de Barcelona, i disposa d'un Pla Especial de Protecció del Medi Físic i del Paisatge. Tot i això, no cal oblidar que el Garraf, per la seva proximitat a la metròpoli barcelonina, pateix una pressió antròpica molt superior a la d'altres espais naturals del territori. Per aquest motiu, aquests instruments no són suficients per garantir l'excel·lència en la protecció mediambiental, la promoció agroeconòmica i projecció ecoturística que un espai natural com aquest mereix i reclama. És per això que la declaració de l'espai natural com a Parc Natural esdevé indispensable per millorar-ne la seva gestió.

### Manifest

Ara fa un any i mig, diverses associacions de caràcter ecològic, de defensa del patrimoni cultural, entitats excursionistes i clubs d'esports de muntanya van promoure un manifest en què es demana la declaració del Massís de Garraf com a Parc Natural. A aquest manifest s'hi han adherit, mitjançant sengles acords de ple, tots els Ajuntaments dels quals estan inclosos a l'espai delimitat pel PEIN com a Espai Natural del Garraf. També la Diputació de Barcelona ha expressat el seu suport a aquesta petició.



Els valors biològics, paisatgístics i patrimonials d'aquest espai abasten des de l'existència de diverses espècies vegetals i animals d'especial rellevància des del punt de vista de la biodiversitat, fins a elements culturals singulars que inclouen restes prehistòriques, castells medievals, construccions modernistes o arquitectura en pedra seca, passant per una confluència de paisatges d'extremada singularitat en el conjunt del país.

Els valors biològics, paisatgístics i patrimonials d'aquest espai abasten des de l'existència de diverses espècies vegetals i animals d'especial rellevància des del punt de vista de la biodiversitat, fins a elements culturals singulars que inclouen restes prehistòriques, castells medievals, construccions modernistes o arquitectura en pedra seca, passant per una confluència de paisatges d'extremada singularitat en el conjunt del país.

## Més de 60 propostes a la Festa Major d'Estiu 2015 de Sant Vicenç

Una trentena d'entitats i associacions participaran en la celebració estival que se celebrarà del 18 al 27 de juliol

Del 18 al 27 de juliol, Sant Vicenç dels Horts celebrarà la Festa Major d'Estiu 2015 on hi ha programades una seixantena d'activitats gràcies a la col·laboració i organització d'una trentena d'entitats locals que treballaran conjuntament amb l'Ajuntament. Du-

rant aquests deu dies hi ha previst un ampli ventall d'activitats esportives, artístiques, musicals, de dansa, cinematogràfiques, gastronòmiques, folklòriques, infantils, mostres i tallers de bonsais, etc.

### El pregoner

La lectura del pregó de

l'edició d'enguany anirà a càrrec del divulgador científic Dani Jiménez, que servirà per inaugurar oficialment la Festa el pròxim 24 de juliol a les 21.30 h a la plaça de la Vila. Un altre dels actes destacats de la Festa Major serà el recital de piano del vicentí Lluís Grané, que tindrà lloc

a l'Ateneu Familiar el diumenge 26 de juliol a partir de les 19 h.

### Les Barraques

Per quart any consecutiu, el carrer del Comerç (darrere del CAP Vila Vella) s'omplirà, del 24 al 26 de juliol, de les Barraques de la Festa Major d'Estiu, un espai que

s'ha convertit en una zona de relació i de socialització, gestionat per entitats, associacions i bars de Sant Vicenç dels Horts, on es pot beure, menjar i escoltar música en directe.

Podeu consultar el programa de la Festa Major d'Estiu 2015 a l'enllaç:

[http://www.svh.cat/media/repository/actualitat/imatges\\_actualitat/2015/07-juliol-2015/festa-major-estiu/1407151022\\_150914programafestamajor2015.pdf](http://www.svh.cat/media/repository/actualitat/imatges_actualitat/2015/07-juliol-2015/festa-major-estiu/1407151022_150914programafestamajor2015.pdf)



## POLITICA

## ERC-Gavà demana protegir l'agricultura i guanyar espai forestal

El grup municipal republicà presenta al·legacions al PDU del Delta concretes en els sectors dels Joncs, Matabous, sud B210 (Can Torelló) i Marinada

El grup municipal d'ERC-Gavà ha presentat al·legacions al Pla Director Urbanístic (PDU) del Delta del Llobregat, aprovat inicialment per la Comissió Territorial d'Urbanisme de l'Àmbit Metropolità de Barcelona. L'objectiu dels republicans és protegir l'agricultura com activitat econòmica, fer un espai per acollir noves empreses tecnològiques a l'antiga caserna militar de Can Torelló i guanyar més espais forestals. Les al·legacions formen part d'un document conjunt elaborat per la Federació Comarcal d'ERC al Baix Llobregat i els grups municipals d'Esquerra a Castelldefels, Viladecans, Sant Boi, El Prat, Cornellà i L'Hospitalet, que es va presentar al Parlament de Catalunya el passat 10 de juliol. La intenció és aturar el pla i fer una trobada abans de finalitzar aquest mes amb el Departament de Territori i Sostenibilitat de la Generalitat per plantejar, si no és possible la retirada, la incorporació de les al·legacions presentades.

### Quatre zones

En el cas concret del terme municipal de Gavà, les esmenes incorporades pel grup municipal es concreten en els sectors dels Joncs, Matabous, sud B210 (Can Torelló) i Marinada.



Foto: ERC Gavà

En el primer cas, el sector dels Joncs, ERC demana que l'ús del sector d'activitat econòmica sigui l'agrícola i no l'industrial. "Si, malgrat això, es decideix mantenir l'ús industrial, es proposa afegir-hi l'agrícola i refer tota la ordenació del sector, prenent com a base el parcel·lari i els camins actualment existents, de forma que es pugui produir una urbanització per etapes, mantenint l'ús agrícola a la resta de sòls", diu ERC. També es demana en aquest cas canviar els paràmetres d'ordenació dels sectors urbanitzats per prioritzar la implantació de naus petites per a empreses de mida reduïda i protegir el curs i tot l'entorn del torrent del Matar.

Al sector de Matabous, ERC reclama que el canvi de qualificació de sòl agrícola a sòl agrícola amb usos periurbans vaig lligat, normativament, al cessament dels usos impropis (licències a

precarí) que actualment hi ha al sector sud B210. En aquest darrer sector, les al·legacions d'Esquerra demanen que l'ús de la parcel·la de l'antiga caserna militar de Can Torelló, ara abandonada i de propietat municipal, es destini a activitat econòmica per habilitar un espai d'implantació d'empreses tecnològiques vinculades al Campus de la Mediterrània de la Universitat Politècnica de Catalunya (UPC) i al Centre de Control Aeri d'AENA, dos equipaments molt propers a aquests terrenys.

Pel que fa al sector Marinada, ERC-Gavà, demana que el PDU inclogui l'ordenació dels actuals assentaments residencials a fi que s'hi puguin desenvolupar els pertinents projectes d'urbanització i escomesa de serveis essencials. I a més, que es desclassifiqui la resta de sòls i es transformin en parc forestal protegit o sòl agrícola.

## El Parlament aprova els terminis per l'ampliació de l'Hospital de Viladecans

Acorda també per unanimitat garantir la qualitat assistencial del centre mentre l'ampliació no estigui acabada

La Comissió de Salut del Parlament de Catalunya, en sessió del passat 2 de juliol de 2015, va aprovar per unanimitat la proposta d'Esquerra Republicana de Catalunya (ERC) per garantir que el 2016 es licitin les obres d'ampliació de l'Hospital de Viladecans.

La proposta original, presentada el mes de febrer, s'ha enriquit amb aportacions d'altres grups, que insten la Generalitat a posar els mitjans necessaris

perquè, mentre l'ampliació no sigui una realitat, es compleixin els terminis establerts per a totes les operacions quirúrgiques, diagnòstics i consultes d'especialista, i que cap pacient no hagi de prorrogar estades al quiròfan o al postoperatori per manca de llits d'hospitalització, definint uns temps d'espera màxims, també per a urgències. També es demana que les derivacions de pacients fora del territori es vagin reduint.



Així mateix, es vol instar el govern de la Generalitat de Catalunya a treballar, conjuntament amb els professionals, per evitar els col·lapses de les urgències i l'ocupació dels passadissos pels pacients, reduir el temps d'estada a urgències i garantir el confort i la intimitat.

## Set baixllobregatins prenen possessió dels seus càrrecs a la Diputació

La comarca tindrà tres representants del PSC-CP i un d'Entesa, d'ERC, C's i del PP, mentre que CiU es queda sense presència

L'alcalde de Sant Cugat del Vallès, Mercè Conesa, ha pres possessió com a presidenta de la Diputació de Barcelona, després que la seva candidatura aconseguís la majoria absoluta, amb els 35 vots favorables de CiU, ERC-AM i PSC-CP (13 vots en blanc i 3 a favor de la candidata de la CUP-PA). Conesa és la primera presidenta d'aquesta institució en tota la seva història. En la sessió prendran possessió del càrrec els 51 diputats de la

comarca de Barcelona. Segons els resultats de les últimes eleccions municipals, la nova composició política de la Diputació de Barcelona és la següent: CiU, 14 diputats; ERC-AM, 11; PSC-CP, 10; ENTESA, 7; PP, 3; C's, 3; i CUP-PA, 3. Precisament sis d'aquests diputats són del Baix Llobregat que representaran a cinc partits polítics diferents. Es tracten dels socialistes Carles Ruiz (alcalde de Viladecans), Pilar Díaz (alcalde de Esplugues de



Foto: Diputació de Barcelona

Llobregat) i Lluís Tomàs (regidor a l'Ajuntament de Martorell); el republicà Josep Ramon Mut (regidor a Cervelló); el popular Manuel Reyes (regidor a Castelldefels), l'ecosocialista Arnau Runes (regidor per ICV-EUIA a l'Ajuntament de Cornellà) i el representant de Ciutadans, Miguel Ángel Ibáñez (regidor a l'Ajuntament de Gavà).



**REPARACIÓN DE VEHÍCULOS  
MECÁNICA, ELECTRICIDAD,  
PLANCHA, PINTURA  
Y NEUMÁTICOS**

Nuevas instalaciones con  
**600m<sup>2</sup>**  
a su disposición

### PROMOCIÓN DE REAPERTURA

Cambio de aceite y filtro de aceite

10-40= **54€** / 5-30= **64€** / 5-40= **69€**

Promoción válida para vehículos hasta 5L. Con filtro de aceite incluido (I.V.A. no incluido)

**20%** de descuento

en la sustitución de discos y pastillas

Para seguros a todo riesgo con franquicia **20%** de descuento

Promoción válida hasta final de año 2015

- Sustitución de lunas • Tramitación partes de compañía • Precios ajustados
- Rapidez en reparación • Entrega y recogida de vehículos a convenir



**OFERTAS EN PNEUMÁTICOS  
¡Pregúntanos!**

**Vehículo de Cortesía SIN CARGO**

Entregamos los vehículos: ASPIRADOS, LIMPIOS Y LAVADOS

**647 738 356 - 936 768 430**

Pol. Industrial Molí dels Frares - Calle C nº 32 - 08620 - Sant Vicenç dels Horts

www.tallersmaber.com / Facebook: tallermaber / mail: tallersmaber@hotmail.com

## L'Ajuntament de Sant Boi vol potenciar més el comerç local

Tant el Mercat Municipal Centre-La Muntanyeta com el Mercat de Sant Jordi passaran a ser dos pols d'atracció de l'eix comercial principal de la ciutat

L'Ajuntament de Sant Boi està disposat a convertir l'eix dels carrers Francesc Macià i Lluís Pasquero (des del Mercat de Sant Jordi fins al Mercat Muntanyeta) en una zona de referència comercial i un espai de convivència ciutadana. Així ho marca el Pla de Comerç 2020, elaborat conjuntament per la Taula de Comerç i el consistori municipal baixllobregatí. Aquest ambiciós projecte de reforma i ampliació del Mercat de la Muntanyeta és la primera d'aquestes actuacions que es posa en marxa.

Ja s'han encetat les obres que estan previstes que finalitzin durant la primavera de l'any vinent, tot i que l'activitat del mercat només es veurà afectada durant l'estiu. La reforma consistirà en la modernització de la façana del mercat, per donar-li més il·luminació i visibilitat. A un dels nous espais de l'equipament es trobarà l'oficina d'expedició



Foto: Ajuntament de Sant Boi

del DNI i passaports de la Policia Nacional, un element que oferirà centralitat a l'equipament comercial.

### Nous espais

L'equipament tindrà altres establiments comercials, situats a la façana de la plaça, que ocuparan l'espai que deixen les parades no alimentàries. L'aparcament públic del mercat incorporarà un control d'accés per facilitar la rotació dels vehicles. D'altra banda, el supermercat LIDL ampliarà les seves instal·lacions i s'obriran 7 noves para-

des d'alimentació, que s'afegiran als 20 espais existents en l'actualitat.

### Un pressupost de 3,5 milions d'euros

Les obres de remodelació del mercat tindran un cost aproximat de 3,5 milions d'euros. El finançament anirà a càrrec de l'Ajuntament (mitjançant una subvenció de l'Àrea Metropolitana de Barcelona) i de la comercialització dels nous espais. L'empresa LIDL col·laborarà amb el projecte amb 650.000 euros per fer front al cost de la seva ampliació.

## La contractació d'estrangers al Baix Llobregat suposa el 13,7% del total

Aquest col·lectiu en edat de treballar a la comarca ha anat disminuint progressivament fins a suposar un 12% del total l'any 2014



Es efectes de la crisi econòmica en el mercat de treball al llarg dels darrers anys han marcat sens dubte l'evolució de la situació laboral de la població estrangera. L'augment de població estrangera experimentat per la comarca i el conjunt de Catalunya fins a aproximadament l'any 2010 va estar marcat per un fort component econòmic, un cicle que es va veure trencat a partir

de 2008 i que ha fet que per primer cop s'observin canvis en aspectes que fins al moment es mantenien en continu creixement, com ara el pes de les persones estrangeres en el conjunt de població o l'augment de la població activa estrangera. Així, a partir del 2010, la població estrangera en edat de treballar a la comarca ha anat disminuint progressivament fins a suposar un 12% del total l'any 2014.

Aquest darrer any, és el primer en què la xifra de contractes a estrangers torna a pujar després de sis anys consecutius de caigudes. Tot i això, la proporció de contractació estrangera sobre el total de contractes ha seguit baixant i s'ha situat en el 13,7%, la més baixa dels últims anys. Aquestes i altres dades, com el tipus de contractacions o l'evolució de l'atur registrat, es poden trobar a la darrera nota de conjuntura laboral que ha publicat l'Observatori Comarcal.

CLIMATIZACION  
**moherclima**



[www.moherclima.com](http://www.moherclima.com)



PRESUPUESTO GRATUITO TEL.

**93 490 96 45**

[facebook.com/moherclima](https://facebook.com/moherclima)

## Super Oferta AIRE ACONDICIONADO MITSUBISHI ELECTRIC



**MSZ-HJ25VA**  
2150 Gg/h  
2705 Kc/h

1276€

**35€/Mes**

Pago al contado

**1.160€**

INSTALACIÓN  
Incluida

Pago  
al contado  
**9% DESCUENTO**  
todo incluido  
e IVA

CLIMATIZACION  
**moherclima**

OFICINAS CENTRALES:  
Travessera de les Corts, 310  
(frente mossos d'esquadra)  
08029 BARCELONA

c/Pareto (parada exterior  
núm. 23-24 del Mercat Santa Eulàlia)  
08902 L'Hospitalet de Llobregat

## CULTURA

# Pepa Mayo: "M'ho passo genial ideant les històries que escric"

Aquesta escriptora, guionista i operadora de càmera té 49 anys i porta més de mitja vida vivint al Baix Llobregat, primer a Sant Feliu i després a Sant Joan Despí, on viu actualment i on el passat mes de juny va rebre el Premi de la ciutat a la seva trajectòria artística. Ha guanyat entre d'altres, el Premi del públic Phonostatic 2014 Festival de Sitges i el Premi Mosaic Cinephone 2014 amb el Cortometraje "Intrusos", del que va ser coguionista. Com una capsula plena d'històries i de personatges, la majoria de misteri o de por, ens explica la seva trajectòria i els seus projectes de futur



## Com va començar la teva incursió en aquest món artístic?

Quan tenia 16 anys vaig anar al cine a Madrid a veure Stars Wars, i vaig decidir que jo volia dedicar-me a fer aquelles coses. Escrivia històries que interpretaven les meves amigues i que gravàvem amb uns Super 8! També contes, que fins i tot després han format part d'alguna antologia.

## A part de la teva faceta artística, professió?

Vaig estudiar cinema a l'escola EMAV del 1983 fins 1988 i tre-

ballo com a OPI a TV3. Allà vaig guanyar els primers premis, als 18 anys gravant amb Super8 un curt d'animació amb plastelina! Recordo que també gravàvem amb 16mm, era difícilíssim, no com ara que tot es fa en vídeo, i vam fer un curt amb personatges i animació, retallant negatius... una feinada!

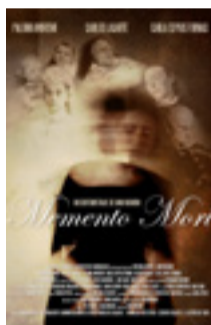
## I els llibres?

Van arribar més tard, al 2002 em vaig presentar a uns premis de relats de dones a Sant Joan Despí. El primer llibre ho vaig intentar fer amb autoedició i va ser un desastre, però tot seguit he pogut contactar amb diferents editorials, de

petit format, però gràcies a treballar molt, a conèixer a molta gent, ara tinc agent literari fins i tot! i els meus llibres es venen a tota Espanya. He estat a fires de llibre com la de Madrid, Càdiz... o fent presentacions a ciutats com Sevilla, per exemple.

## També escrius guions...

Sí! He fet tant per a curtmetratges com per a musicals infantils, teatre... Ara mateix estem treballant en "Memento Mori" del director i escriptor Ivan Mourin.



## No pares!

Què va!! Tinc tantes històries! Ara mateix per a finals d'aquest any estic preparant "El devorador de llibres", una novel·la infantil steampunk; i sóc coordinadora de l'antologia pulp: "Malditas bastardas", una història que té lloc a un

prostíbul i com diu el seu subtítol: Tarantino l'hagués volgut escriure.

També tenim en marxa un audiollibre! "Meketatón y la maldición de la momia Hetepet", de gènere infantil i que vaig publicar al 2014.

## El teu gènere preferit és el de terror o misteri?

La veritat és que sí, tot i que provo a fer coses de tot tipus. El que més m'agrada a l'hora d'escriure qualsevol cosa és documentar-me, buscar tota la informació, investigar... m'ho passo genial.

## Creus que coneixem poc als escriptors locals?

La veritat és que no hi ha una comunitat d'artistes amb "marca" Baix Llobregat, com sí hi ha a Barcelona, per exemple. Això és una cosa que s'hauria de potenciar, crec. Per exemple, he anat a presentacions d'autors locals on no coneixia als meus companys, i això que som del mateix poble! És un problema que crec que passa a totes les disciplines artístiques, de les que tenim més representants dels que imaginem.

## Llibres de la Pepa Mayo

**Prometeo 3000**  
Ed. Editàlica

**Un fantasma en Villa Florita**  
Ed. Tyrannosaurus Books

**Tritón, el niño de mar**  
Ed. Palabras de Agua

**Meketatón y la maldición de la momia Hetepet**  
Ed. Sonolibro

**La tarta mágica de Darla**  
Ed. Palabras de agua



# Cicle de concerts del Contrabaix: actuacions en directe de la màxima qualitat i impacte artístic

Més de 15 anys d'experiència i de reconeguda trajectòria avalen aquest projecte que promou la música Jazz a la comarca del Baix Llobregat

**A**lbert Santiago és director de cor, professor de música i, juntament amb el bateria i gestor cultural, Christian Boguslawski, són els nous coordinadors de la programació del Contrabaix. Encarregats de la gestió i direcció dels cicles, selecció d'artistes, contacte amb d'altres poblacions i, fins i tot, la difusió i pla de comunicació, amb el suport de l'Ateneu Santfeliuenc, de qui depèn el projecte. Un equip que idea la programació pensant en que sigui "atractiva pel nostre públic, amb qualitat contrastada i que cridi l'atenció. És més una recerca nostra que no coses que ens envien tot i que també passa", explica Santiago, per

a qui l'essència de la programació final és que "pensem el que ens agradaria programar i ho anem a buscar, a base de veure concerts, de documentar-nos, mirant materials. Tots dos estem al món de la música i tenim l'experiència i el criteri, rodatge per veure coses que comuniquen la nostra idea, també buscant varietat d'estil". Per a Santiago, la funció principal del Contrabaix és la de que "el públic de Sant Feliu i les diferents poblacions del Baix Llobregat puguin tenir a l'abast actuacions en directe de la màxima qualitat i impacte artístic".

Amb aquesta idea base, Santiago i Boguslawski són els encarregats de documentar-se, seleccionar i



buscar grups per a un públic que trobi interessant "participar a la narrativa i a la vida cultural de la població a través de concerts impactants que potser no tenen fàcilment a l'abast", ens explica.

El Contrabaix porta ja a les seves esquenes més de 500 concerts a poblacions com Sant Feliu de Llobregat, Molins de Rei, Begues, Sant Andreu de la Barca, Viladecans,

l'Hospitalet de Llobregat, Sant Joan Despí... i amb una mitjana de 5.000 espectadors a l'any, amb artistes de renom com Eva Fernàndez, The Hanfris Quartet, Jordi Rosy & Michael Kanan Quartet, entre d'altres. Tot i que, tal i com explica Santiago, "també deixem espai pels amateurs, per exemple donant-los la oportunitat de participar com a teleners de grups professionals."

Aquest cicle de concerts dona prioritat a la música Jazz, però també ha presentat actuacions de flamenc, gospel, funk, soul, pop i altres formats, però sempre girant al voltant del Jazz. A més, aquest any el cicle proposa noves línies de creació de música en directe, incloent música clàssica i amb la participació de noves generacions de músics.

A la seva pàgina web [www.contrabaix.com/](http://www.contrabaix.com/) es poden comprar entrades als concerts, abonaments i trobar la programació. De cara als propers mesos, destaca el concert num 500 del Contrabaix, que el proper divendres 2 d'octubre a la Sala Iberia de Sant Feliu de Llobregat, ens portarà a l'actor i cantant Bruno Oro i la Vicenç Martin Dream Big Band amb arranjaments dels temes més destacats de Frank Sinatra, commemorant els 100 anys del seu naixement. Un tret de sortida incomparable per a les Festes de Tardor de la capital de la comarca.

# De vacances: Turisme cultural a prop de casa

Arriben les vacances i no tothom té possibilitat de fer un creuer d'un mes pel mediterrani o visitar Tailàndia. Que ja ens agradaria! Potser podem marxar una setmana però, què fem la resta del mes? La comarca del Baix Llobregat ens obre tot un ventall de possibilitats culturals per gaudir d'un estiu interessant sol, en parella o en família!

## Arquitectura

Una de les rutes més conegudes és la Modernista. Tot i que també podeu visitar altres exponents arquitectònics com el Castell de Castelldefels, o la Masia de Can Ribas a Gavà.

Al Palau Falguera de Sant Feliu de Llobregat podeu visitar una exposició permanent sobre Modernisme,

També es poden veure alguns exponents modernistes a Cornellà com la Masia Can Cuixart, la Fàbrica Bagueira, la Suris (actual seu del Citilab), la façana i habitatges del carrer de la Llet, o algunes façanes a Rubió i Ors com la que pertanyia a la Fàbrica Norvic. Més exponents són Can Tarragó i la Federació Obrera a Molins de Rei o les obres d'Antoni Maria Gallissà com la casa Pujol a Esplugues,

d'experiments per a moltes de les solucions arquitectòniques que va posar en pràctica a la Sagrada Família.

## Visita als Museus

Una altra interessant sortida cultural a la comarca és la que podeu fer als nostres museus. A Can Barraquer, a Sant Boi, trobareu una gran mostra del patrimoni cultural i històric de la ciutat. Molt a prop trobem les fantàstiques Termes Romanes, els banys provats de la villa Romana, construïts al s. II d. C. També es pot visitar l'antiga casa solariega, Can Torrents, del s. XVII i construïda sobre murs romans i actual seu de l'Arxiu Històric Municipal; i la recuperada Torre Medieval de Benviure, defensa dels atacs del regne de l'Andalus, del segle X, construïda sobre un antic assentament iber. Un interessant viatge per les èpoques romana, medieval i moderna en pocs metres. ([www.museusantboi.cat](http://www.museusantboi.cat))

A Esplugues trobem el Museu de La Rajoleta, antiga fàbrica de ceràmica Pujol i Bausis, proveïdors d'arquitectes modernistes. També Can Tinturé, el primer museu monogràfic de rajola de mostra de l'Estat espanyol, n'exposa peces produïdes des del segle XIV fins al segle XIX. Tots dos tanquen a l'agost! Així que aprofiteu les darreres setmanes de juliol! Més informació a: [www.museus.esplugues.cat](http://www.museus.esplugues.cat)

Per últim, en aquesta ruta de museus, us animem a visitar dos prou interessants a Cornellà: el Museu Agbar

de les Aigües ([www.museudelesaiques.com](http://www.museudelesaiques.com)) Ocupa els edificis modernistes de la Central Cornellà, la planta que Aigües de Barcelona va inaugurar el 1909 per extreure aigua de l'aqüífer del Baix Llobregat i abastir així Barcelona. Avui dia, la Central Cornellà continua fent la mateixa funció que ara fa un segle, i la instal·lació hidràulica de vapor original conviu amb les modernes bombes d'impulsió. Així doncs, el Museu és també, al mateix temps, una indústria en funcionament, un lloc on passat i present s'entrellacen sobre un substrat comú: l'aigua subterrània. I d'altra banda, el primer Museu de les Matemàtiques de Catalunya ([www.mmaca.cat/](http://www.mmaca.cat/)), al Palau de can Mercader. Una exposició didàctica amb tot un seguit de peces per resoldre problemes matemàtics de manera lúdica i pràctica. Obert tots

les Mines de Gavà. Un equipament cultural que dona a conèixer com era la vida quotidiana de, fa ni menys ni més que, 6.000 anys. En concret, del treball a les mines extraïent variscita per fer joies. La visita proposa un recorregut a través d'una excavació, per veure l'entorn natural i la vida de la comunitat neolítica. El Parc ha estat declarat Bé Cultural d'Interès Nacional per la Generalitat. Informació a [www.parcarqueologic.cat/](http://www.parcarqueologic.cat/)

## Sortides amb nens

A Torrelles tenim la coneguda "Catalunya en Miniatura". Un parc temàtic amb un circuit de maquetes a escala del nostre país. Declarat d'interès turístic nacional es va crear per donar a conèixer a les famílies monuments



o fer una de les rutes que proposa el Consell de Turisme del Baix Llobregat. La major part de la representació modernista de la comarca la podem trobar a Sant Joan Despí. Josep Ma Jujol, deixeble de Gaudí va arribar a aquest municipi per construir la casa d'estiueig de la seva tieta, el que seria la Torre de la Creu, i va acabar sent l'arquitecte municipal. És entre d'altres, el responsable d'obres com la Masia de Can Negre, Cal Passini, la Casa Serra Xaus i algunes de les cases del Carrer Montjuic. Un geni apassionat que encara resulta sorprenent. L'escala de cargol i la capella de Can Negre o les cúpules plenes de mosaics de la Torre de la Creu han enamorat fins i tot al conegut actor Jon Malkovich.

la casa Gomis a El Papiol o l'església de Sant Esteve i la Granja Garcia a Cervelló. A Sant Just trobem Can Ginestar, del s. XV, reformada per Marcel·lí Coquilat i Llofriu en 1904.

Això sí, la joia de la corona d'aquesta ruta és sens dubte la Colònia Güell, de l'arquitecte Antoni Gaudí i en concret la seva cripta, declarada fa just ara 10 anys Patrimoni de la Humanitat per la UNESCO. Es tracta d'una colònia tèxtil on l'arquitecte va projectar una església de la que, per problemes econòmics, només es van acabar la cripta i el pòrtic de l'entrada. Una obra d'una complexitat tal que la fa una de les més destacades de la seva carrera. Com a curiositat, la colònia servia a Gaudí com a laboratori



els dimecres de 17:00 a 20:00 i els diumenges de 10 a 14. El museu tanca al mes d'agost!

## A la natura:

Les coves de Salitre de Collbató són visita obligada, però menys conegut i molt interessant és el Parc Arqueològic de

i edificis representatius catalans. També destaca al conjunt el Bosc Animat, un parc d'aventures per perdre's entre arbres, fer escalada o penjar-se de les tirolines, amb zona de pícnic, bar, restaurant, tren, parc infantil... Tota una sortida en família! Obert juliol i agost cada dia de 10 a 20h, [www.catalunyaenminiatura.com/](http://www.catalunyaenminiatura.com/)

## ¿Propuesta gastronómica y cultural para el verano? ¡Los chiringuitos!

Huir del aire acondicionado pero no pasar calor, desconectar del mundo y comer una buena paella mirando el mar un lujo al alcance de todos, que puede complementarse con actividades culturales de todo tipo. Hoy damos un paseo por los chiringuitos de la playa de El Prat

Con el verano llegan también a alegrarnos nuestras opciones gastronómicas los chiringuitos de las playas. Unos establecimientos que ya no solo se dedican a las típicas tapas de chocos o bravas, sino que amplían su oferta al público con interesantes programas culturales que incluyen desde conciertos hasta fiestas temáticas pasando por sesiones revival de cine de los 80. "Lo primero es conseguir llegar, aparcar puede ser una odisea, y después encuentra un buen sitio. Pero vale la pena. ¿La mejor opción? Reservar, sin duda. Y tomárselo con calma. Que es verano", nos cuenta Raquel una adepta a la playa, al sol, y como no a los chiringuitos.

biente atento e informal y convertirse en un pequeño oasis a las afueras del mundo urbano, donde se fomenta el respeto por el medio ambiente". Presentan una cocina tradicional pero con identidad propia, lo que va desde una buena paella a un Maravillas Sandwich club, acompañado si quieres de un refrescante mojito.



En el Duna, además de poder refrescarte con zumos o batidos de todo tipo, ponen a tu disposición el "rincón de los niños", con juguetes y un club de lectura para que los más pequeños se distraigan. Los fines de sema-



na ofrecen música en directo (visita su web para consultar la agenda!).

El Calamar con 12 años a las espaldas, te propone una agenda semanal de diversión a pie de mar. Los lunes karaoke, los martes puedes disfrutar de películas de los años 80 y 90, como Mad Max o Regreso al futuro. Los miércoles música en directo, un espacio dedicado a músicos amateur, en colaboración con La Capsa del Prat, para escuchar nuevas propuestas y conocer el movimiento musical del municipio. Las fiestas de Salsa las dejan para los jueves y viernes y

sábados lo reservan a los músicos de trayectorias más consagradas y a fiestas de todo tipo, y los domingos, tampoco paran, con las "sundown sessions": de 18 a 21 horas, Deep House,

sessions Dj, i mojitos en promoción de cinco euros! ¡Ojo! los sábados y domingos sólo reservas para grupos de más de seis personas.

Ya no hay excusa para no acercarse y pasar un rato agradable en cualquier de los tres chiringuitos. Todos disponen de web y diferentes perfiles en la red para poder organizar vuestra agenda veraniega en función de sus propuestas:

[www.chiringuitocalamar.com](http://www.chiringuitocalamar.com)  
[www.elmaravillas.com](http://www.elmaravillas.com)  
[www.chiringuitoduna.com](http://www.chiringuitoduna.com)



El Maravillas se define como "un am-

## ESPORTS

## El Rivas guanya el Nacional cadet femení a Esplugues

El CEM Les Moreres d'Esplugues de Llobregat va acollir el Campionat d'Espanya Cadet femení. Un total de vint-i-quatre equips van participar en la competició on el CV Esplugues va finalitzar en tercer lloc. Les amfitrions van disputar la final de consolació pel bronze, en la qual van derrotar al IBSA CCO 7 Palmas canari per 3-2 en un partit molt disputat (15-12 al set definitiu). L'equip campió va ser el Rivas madrileny, que va vèncer les santcugatenques a la final (3-2).

## Més de 600 participants es van donar cita a la Cursa de Pallejà

Es va celebrar la 36a Cursa de Pallejà en dues distàncies -10 i 5 quilòmetres- organitzada pel Club d'Atletisme de Pallejà. Un any més, es va destinar una part de la recaptació a la Xarxa Solidària d'Aliments de Pallejà. Radouane Nour, del CA Canovelles, es va imposar en la categoria masculina dels deu quilòmetres amb un temps de 31'46". Maritxell Velasco, del Fasttriatlon Club, va ser la primera noia amb un registre de 39'22". A la distància dels cinc quilòmetres Ferran Montes (Ripollet UA, 16'37") i Mireia Suñé (FC Barcelona, 19'53") van ser els guanyadors.

## El Prat va acollir de nou el Para Table Tennis Spanish Open



La Federació Catalana va organitzar del 19 al 21 de juny al municipi pratenc el Para Table Tennis Open de Factor 20, prova oficial del calendari de la Federació Internacional per a esportistes discapacitats. La competició va incloure proves individuals i d'equips puntuables per

al rànquing mundial. El total d'esportistes inscrits va ser de 128 i els països participants 23. Com a gran novetat de l'edició d'enguany, es va comptar amb la presència de seleccions dels cinc continents. Espanya va aconseguir un total de 13 medalles, 3 d'or, 5 de plata i 5 de bronze.

## L'esport va ser el protagonista a Sant Vicenç dels Horts

Sant Vicenç dels Horts va tornar a ser una gran festa de l'esport amb el Firaesport, que enguany va arribar a la seva tercera edició. Paral·lelament es va fer l'acte de recepció a l'Ajuntament del cadet femení de l'Handbol Sant Vicenç, que es va proclamar recentment sotscampió estatal. La Pista Polivalent

Municipal Francesc Macià va acollir la fira de l'esport vicentí, on totes les entitats esportives vicentines van mostrar la seva modalitat. D'altra banda, també es va organitzar la IX Bicicletada Popular que va aplegar uns 300 ciclistes. La cursa va transcórrer pels carrers del municipi baixllobregatí i per la llera del riu Llobregat.

SANT BOI DE LLOBREGAT

# El CBS Sant Boi guanya la Copa de la Reina de softbol

És el tercer títol consecutiu que assoleix l'equip de dirigeix Xavier Civit

El CBS Sant Boi manté la tradició i es va proclamar per tercer any consecutiu campió de la Copa de la Reina de softbol que es va celebrar en el municipi baixllobregatí. Les blaves-i-vermelles, dirigides per Xavier Civit, van fer una competició impecable sense rebre cap cursa i guanyant, fins i tot, dos cops a l'actual campió de Lliga, l'Atlètic San Sebastián. D'aquesta manera, van assolir el seu tercer títol i es converteixen en l'únic conjunt que ho ha aconseguit des

que es va crear l'any 2013. A més, la pitcher Raquel Fernández va ser escollida MVP de la competició.

### Torneig CBLE

D'altra banda, per segon any, el CBS Sant Boi va acollir el prestigiós Torneig Col·legiate Baseball League Europe 2015, amb la participació de cinc equips que competeixen en sis ciutats europees. El CBLE 2015 el formen 90 jugadors entre els 18 i 23 anys dels Estats Units i diferents països europeus.



### Nit Esport

Els Jardins de l'Ateneu Santboià va ser escenari de l'acte de reconeixement a la temporada 2014-2015 de l'esport santboià amb la presència de més de 600

persones. Trenta-tres equips de la ciutat i setanta-un esportistes a títol individual van rebre guardons. Durant l'acte, també es va reconèixer la tasca de diverses entitats que realitzen accions

d'especial interès social i esportiu: Fundació Privada Joan Bardina (promoció de l'esport i els valors educatius), Tots som Santboians (promoció de l'esport adaptat), M<sup>a</sup> Carmen Sequedo

(promoció de l'esport femení), Álvaro Carrascal (millor tècnic esportiu), Jesús Ruiz (millor directiu), Carles Nasarre (per la seva implicació en l'esport santboià) i Javi León (premi especial al fair-play).

MOLINS DE REI

# La Selecció Catalana d'hoquei patins juga un amistós a la ciutat

Es va celebrar en el marc de la segona edició del Torneig de la Roda que va organitzar el Club Esportiu Molins de Rei

La Selecció Catalana absoluta d'hoquei patins va disputar un partit amistós en el marc del II Torneig La Roda que organitza el CE Molins de Rei. La victòria va correspondre al conjunt dirigit per Jordi Camps per 0 a 9. El CE Molins de Rei vol tornar a ser referent en la promoció de l'hoquei base i la tasca duta a terme pel coordinador Jaume Calvo en col·laboració amb l'FC Barcelona comença a donar els primers fruits. Segons Yolanda Muro, presidenta de la Delegació Territorial de Barcelona, el CE Molins de Rei està duent a terme "una política de foment de la base molt encertada. Des de la Federació estem oberts a col·laborar amb els clubs que aposten per la promoció i la formació com ja hem fet amb altres clubs de la zona, com ara el CH Prat i el CH Torrelles, entre altres".



### Motociclisme

Suzuki Català no es va poder coronar en el seu retorn a les 24 Hores de Motociclisme de Catalunya. Com ja va passar fa dos anys,

l'equip molinenc va haver d'abandonar. Aquesta vegada la causa va ser un espectacular accident sense conseqüències físiques per a Lucas de Carolis, que

va perdre el control de la seva Suzuki G5X-R 1000 en la corba d'entrada a la recta del Circuit de Barcelona-Catalunya. Malgrat la intervenció dels comissaris, la

moto va acabar totalment calcinada i el segon equip més guardonat de la competició va quedar, de nou, sense la possibilitat de lluitar per la victòria.



### Marc Gasol continua als Memphis Grizzlies

El pivot de Sant Boi ha renovat per les pròximes cinc temporades



### Laia Sanz té a tocar el Mundial d'enduro

Seria el quart títol per a la pilot de motos de Corbera de Llobregat



### Yaiza Rodríguez, or al'Europeu sots 20

L'espluguena va formar part de la selecció espanyola

ESPORTS

SANT JOAN DESPÍ

# Reconeixement als èxits esportius de clubs i persones

El Club d'Handbol, el d'Hoquei Línia Jujol i el sènior femení de futbol del Levante Les Planes van estar entre els guardonats

El Centre Mercè Rodoreda va ser escenari de l'acte de reconeixement als equips i esportistes de la ciutat que aquesta temporada han assolit ascensos i èxits esportius molt significatius. Durant la vetllada es va reconèixer a clubs locals com l'ascens a Divisió de Plata del sènior femení d'Handbol Sant Joan Despí, que també s'ha proclamat campió de Lliga, mentre que el sènior femení del FC Levante Les Planes es va proclamar campió del seu grup de Segona Divisió i ha jugat la fase d'ascens a Primera, o el Club Hoquei Línia Jujol amb l'ascens a Categoria Or Nacional del sènior masculí - també es va proclamar campió de la Lliga Plata Nacional - i en el cas de les sèniors femenines han aconseguit



pujar a la Categoria Èlit. A nivell de reconeixements individuals destacar el paper d'Iván Cerezo, campió d'Espanya d'handbol amb l'FC Barcelona o Ferran García, campió d'Espanya i de Copa d'Espanya de windsurf sub-17.

Els reconeixements als equips dels clubs santjoanencs van ser per l'Handbol Sant Joan Despí; FC Levante Les Planes; Unió Esportiva Sant Joan Despí; Club Tennis Taula Ateneu; Bàsquet Club Sant Joan Despí; Club Sprim-Do; Sant Joan Despí Futbol

Sala; Club Hoquei Línia Jujol. D'altra banda, els reconeixements individuals van ser per Francisco Madrigal (Club Arc Despí); Giuseppe Távano (Club Hoquei Línia Jujol); José Vázquez (bàsquet); Iván Cerezo (handbol) i Ferran García, (windsurf).

**Handbol**

Els participants del Campus d'Handbol de Sant Joan

Despí van rebre la visita de Jorge Dueñas, seleccionador absolut femení espanyol des de 2007. Dueñas

participa al Campus de Tecnificació que organitza l'Handbol Sant Joan Despí per a jugadors juvenils,

cadets i infantils, amb diferents sessions que van comptar amb entrenadors de reconegut prestigi.

CASTELLDEFELS

# La UD Vista Alegre retorna a Primera Catalana

El conjunt de Can Vinaderes va imposar al Camprodon en la eliminatòria d'ascens i va assolir el seu objectiu

El futbol castelldefelenc tindrà dos representants a Primera Catalana la pròxima temporada. La UD Vista Alegre va aconseguir esborrar la decepció que va suposar el descens de la UE Castelldefels des

de la Tercera Divisió i va assolir l'objectiu que buscava: pujar de categoria. Els d'Eloi Martínez es van imposar per la mínima (1-0) davant del Camprodon gràcies a un gol d'Adrià Ortega en el minut 85 que va donar el passa-



port als blaus a la primera categoria del futbol català

fent valer el gol assolit en el partit d'anada (2-1).

**Futbol platja**

El CFS Torredembarra (ju-

venil masculí), el Sogespport CE (sènior femení) i el FC Vilanova (sènior

masculina) són els nous campions de Catalunya després d'haver guanyat

les seves respectives finals del Campionat de Catalunya de Futbol Platja.

**Vòlei platja**

El Beach Club Esportiu El Pèndul de Castelldefels va coronar els campions de Catalunya del Circuit Ca-

talà de clubs 2015. Fins a cinc categories van gaudir de la sorra baixllobregatina. La segona i definitiva prova de la competició va decidir també els equips

que representaran el Vòlei Platja català als diferents Campionats d'Espanya de clubs en categories de menors. I aquests són el CV Sant Cugat (feme-

ni), FC Barcelona/Mundet (masculí), CVP Ponent (cadet masculí), CV Premià de Dalt (sots 19 femení) i CV Vall d'Hebron (cadet femení).

## II Acte de Reconeixement als valors Juga Verd Play



El Consell Esportiu del Baix Llobregat (CE-BLLOB) va celebrar la segona edició de l'Acte de Reconeixement als valors Juga Verd Play al teatre Cal Ninyo de Sant Boi de Llobregat, amb l'objectiu de distingir als equips, entitats i agents més destacats del programa Juga Verd Play inclòs dins de la competició dels Jocs Escolars del curs 2014-15. Es van premiar als primers classificats de tots els grups i categories (des d'educació

infantil fins a infantil) dels cinc esports d'associació (futbol, futbol sala, bàsquet, voleibol, handbol) que durant aquest curs han participat en la competició Juga Verd Play dels Jocs Escolars de Catalunya. A la segona part de l'acte es va fer lliurament dels reconeixements especials, guardonant a aquelles persones i entitats que es varen implicar d'una forma excepcional i varen donar suport al programa Juga Verd Play.

## El CD Aigüestoses, campió de la Lliga Catalana de dards

Una jornada per finalitzar la Lliga Catalana de Divisió d'Honor de dards, el CD Aigüestoses es va proclamar campió de la competició després de derrotar al CD Goya de Reus per 2 a 7. Els santan-

dreuencs van culminar una gran temporada que han liderat la competició des de les primeres jornades, cedint únicament dos partits en les darreres setmanes, que van proclamar que el títol de campió s'endarrerís.

## Gavà va ser de nou la capital del beisbol base internacional

Es va disputar la vint-i-sisena edició del Torneig Internacional 'Vila de Gavà' de beisbol, organitzat per al CBS Gavà. La competició va tenir un únic color, el blau del CBS Sant Boi que es va imposar en les dues categories (aleví i infantil). El torneig, com cada

any, va agrupar fins a onze d'equips tant de Catalunya, com d'Espanya i l'estranger (França), i va organitzar dos petits campionats de les categories Aleví i Infantil a les instal·lacions de Can Torrelló, que va viure tres jornades intenses de beisbol, esport i germanor.

## Castro i Suau guanyen la Cursa Solidària de Sant Just Desvern

Sant Just Desvern va acollir la segona Cursa Solidària on es van aplegar prop dels 400 participants. La prova, organitzada per al Club Atletisme Sant Just, va tenir com a guanyador en la categoria masculina Rubén Castro, del Running Parc, amb 16'14". A continuació van arribar Jordi Comas (Bikila Barcelona, 16'24") i Eric Monasterio (Ashi Running,

16'50"). A la categoria femenina, la guanyadora va ser Arantxa Suau, del Fisiològic, amb un registre de 20'37", seguida de Montserrat Cinca (CA Sant Boi, 21'17") i Antonia Cano (CA Sant Boi, 21'30"). El 60% de la quantitat recaptada a través de les inscripcions es destinarà a l'Obra Social Sant Joan de Déu per a la investigació de malalties infantils.

Servicios Gestionados IT a tu medida

Servidores Dedicados y Clouds | Consultoría IT | Gestión de Sistemas 24x7

Te ofrecemos las mejores soluciones IT para tu proyecto on-line

C/Catalunya, 72 local · 08840 Viladecans · Barcelona · Telf.: 902 888 345 · www.ackstorm.es

Amplia aquesta informació a: [www.lapremisadelbaix.es](http://www.lapremisadelbaix.es)

**Krav Maga INFANTIL**  
DEFENSA PERSONAL PER ALS MÉS PETITS

**DIMARTS I DIJOUS, de 17.30 a 18.15 H**

A càrrec de Manuel Martínez Acuña de 'Next Generation Krav Maga'

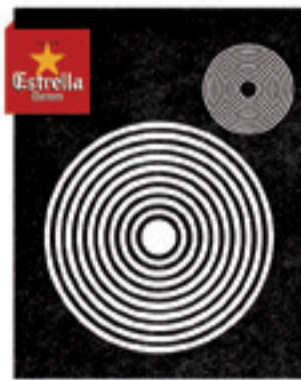
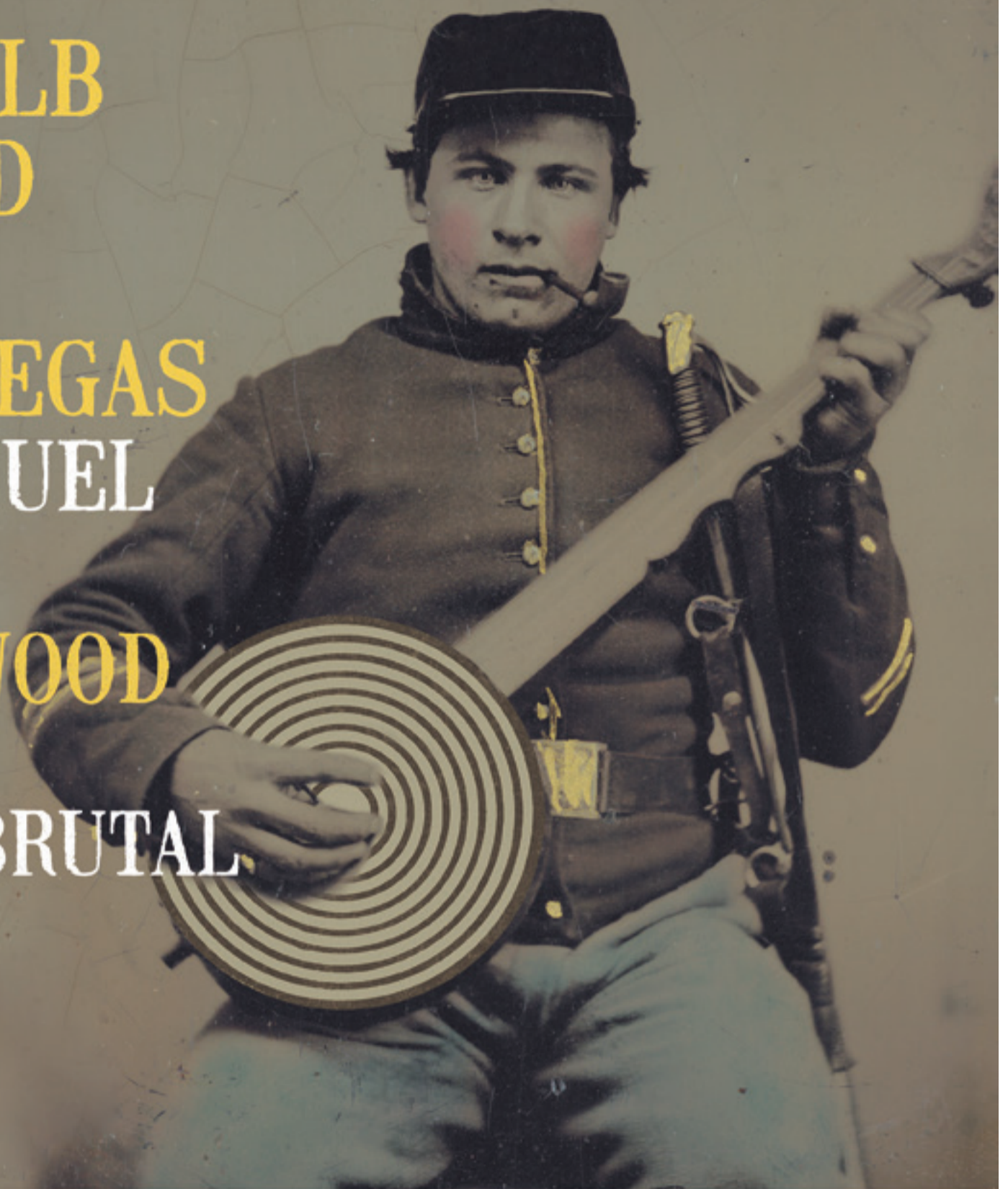
Vine i fes la PROVA GRATIS!

**SAU'S**  
CENTRE ESPORTIU

C/ Dr. Martí i Julià, 43 · Cornellà de Llobregat

gymsaus.blogspot.com

**HOWE GELB**  
**& M. WARD**  
 SIDONIE  
**NACHO VEGAS**  
 JOAN MIQUEL  
 OLIVER  
**DORIAN WOOD**  
 SÈNIOR  
 I EL COR BRUTAL  
**OBESSES**  
 RIU  
**I MÉS ...**



**DEL 10 AL 12 DE SETEMBRE**  
**FESTIVAL ALTAVEU**  
**SANT BOI DE LLOBREGAT**

INFORMACIÓ I VENDA D'ENTRADES A [FESTIVALALTAVEU.CAT](http://FESTIVALALTAVEU.CAT)

Amb l'ajut de:



Patrocinador:



Amb la col·laboració especial de:



i també:



AJUNTAMENT DE  
SANT BOI DE LLOBREGAT

