



LA PREMSA DEL BAIX

n# 66
Abril 2015

El diari gratuït del Baix Llobregat

membre de l'associació
amic mitjans d'informació i comunicació

Propera edició: **12 Maig**

ANUNCIA'T EN AQUEST DIARI

Telèfon: **615 87 33 44**

mail@lapremssadelbaix.es



gestióveinal

telf. 93 461 90 01
Rambla Josep M^a Jujol 51,
Sant Joan Despí

assessoria i gestió de finques
www.gestioveinal.es

Tots volem el millor servei, i nosaltres te'l personalitzem per què no tots som iguals



625 984 860
93 711 62 20
info@mondigital.es
www.mondigital.es



VINILOS
A PARTIR DE
28€ m²

LONAS
A PARTIR DE
33€ m²



OFERTA
ABRIL
-5%
DESCUENTO

VEHÍCULOS
A PARTIR DE
99€

- Rotulos
- Rotulos luminosos
- Escaparates

- Adhesivos y vinilos
- Impresión digital
- Lonas

REPORTATGE *Pàgina 7*



La comarca se silencia colpejada per la tragèdia aèria als Alps francesos

POLITICA *Pàgina 12*



L'hora de guanyar-se el vot

ESPORTS *Pàgina 14*



La UE Santboiana B, campiona de la Divisió d'Honor Catalana de rugbi

Viladecans aplica una taxa per aparcar a la seva platja



La decisió de l'equip de govern ha topat amb una forta oposició de la resta de partits municipals

Pàgina 4

57a Exposició Nacional de Roses
36a Fira Comercial i Industrial del Baix Llobregat

Sant Feliu de Llobregat
8 | 9 | 10 maig 2015

www.santfeliu.cat/festesdeprimavera

Ajuntament de Sant Feliu de Llobregat

SEGUEIX CADA DIA LES NOTÍCIES DE LA TEVA COMARCA EN: www.lapremssadelbaix.es



Propera edició: **12**
Maig

ANUNCIA'T EN
AQUEST DIARI

des de 60€/mes
Telèfon: 615 87 33 44

LA PREMSA DELBAIX
D.L.B - B-24636-2009

Producció y promoció:
MediaBaix, S.C.P

Publicitat i Atenció al client:

Tel. 615 87 33 44
mail@lapremadelbaix.es

Editor:
Mariano Martínez

Redacció:
Marçal Fontanals
Albert Hernández

Col·laboradors:
Astrid Roda de Sola

Fotografia:
arxiu i cessions

LA PREMSA DELBAIX no es fa responsable de la veracitat de la publicitat ni dels articles aliens a aquesta redacció. Es prohibeix la publicació, còpia o difusió de qualsevol tipus d'imatge, logotip, disseny, fotografia o continguts d'aquesta publicació sense el previ consentiment de l'editor, així com dels respectius propietaris intel·lectuals dels mateixos. L'empresa es reserva el dret de tramitar accions legals si es fa un ús il·legal.

Podrà trobar el nostre diari distribuït en les següents poblacions:

CORNELLÀ DE LLOBREGAT
ESPLUGUES DE LLOBREGAT
SANT JOAN DESPÍ
SANT FELIU DE LLOBREGAT
SANT JUST DESVERN
MOLINS DE REI
SANT VICENÇ DELS HORTS
TORRELLES DE LLOBREGAT
LA PALMA DE CERVELLÓ
CORBERA DE LLOBREGAT
PALLEJÀ
SANT CLIMENT DE LLOBREGAT
SANT BOI DE LLOBREGAT
VILADECANS
GAVÀ
CASTELLDEFELS
EL PRAT DE LLOBREGAT

Distribuït a:

- Ajuntaments
- Mercats municipals
- Administracions de loteries
- Fleques
- Bencineres
- Centres comercials
- Botigues d'alimentació
- Fruiteries
- Cafeteries
- Bars
- Restaurants
- Estancs
- Resta de comerços de les principals zones comercials de cada població



lapremadelbaix.es

En www.lapremadelbaix.es podrà veure els continguts d'aquest diari i molt més:

més notícies...

El pont de Cornellà de la C-245 tindrà un carril per a vianants i ciclistes



L'Aeroport de BCN-el Prat tanca març amb un 7,1% més de passatgers



Sant Joan de Déu aconsegueix un milió d'euros per construir un nou hospital de dia



El Prat de Llobregat tindrà un nou institut al barri de la Barceloneta



Els menús escolars excedents es destinaran a persones sense recursos



L'Ajuntament de Molins de Rei va rebre 667 queixes i suggeriments l'any 2014



SOCIETAT

Disminueix un 4,27% els delictes i faltes a la RPMS el 2014

A la comarca del Baix Llobregat el descens va ser l'any passat d'un 4,53%

La Regió Policial Metropolitana Sud (RPMS) va registrar durant l'any 2014 un total de 73.493 fets penals, el que suposa un descens del 4,27% respecte a l'any anterior o el que és el mateix s'han denunciat 3.274 fets menys. En l'àmbit del Baix Llobregat l'índex és superior amb un 4,53%. Unes dades que han estat facilitades durant la roda de premsa que es va celebrar a la sala de reunions de la Comissaria dels Mossos d'Esquadra de Sant Feliu de Llobregat on s'ha realitzat la presentació dels principals indicadors de seguretat de la Regió Policial Metropolitana Sud, a càrrec del director general de la policia autonòmica, Albert Batlle, la comissària Cristina Manresa, cap de la Regió Policial Metropolitana Sud (RPMS), i l'intendent Xavier Porcuna, portaveu dels Mossos d'Esquadra. Així doncs, la pressió policial realitzada durant els anys 2013 (-1,5) i 2014 (-4,27%) ha permès invertir les dades i reduir notablement els fets delinqüencials.

Terrorisme jihadista i Segrestos virtuals

Les darreres notícies de la detenció de jihadistes en diferents zones de la geografia catalana va ser un dels altres punts destacats durant la roda de premsa a preguntes dels periodistes. Albert Batlle va assegurar que "hem pogut comprovar que no té res a veure la nova forma de terrorisme que fa un temps enrere i, per tant, cal que els cossos policials revisin els seus operatius i es reforcin encara més" i va voler puntualitzar que "el nostre treball i el dels mitjans de comunicació és no crear alarmisme social, ja que això podria afavorir a aquests grups islamistes. Una cosa és la voluntat i l'altre és la capacitat real que tenen". El director general de la policia autonòmica també ha manifestat una "preocupació davant la magnitud de l'amenaça" però confia "en la professionalitat de la policia i la bona col·laboració entre tots els cossos policials. Penso que no s'ha de criminalitzar el món islàmic". Va acabar dient que en el Baix Llobregat no hi ha una amenaça específica.

També s'ha parlat dels 'segrestos virtuals'. Xavier Porcuna va destacar que "a Catalunya hi ha hagut un total de trenta-dos dels quals tres han estat denunciats. Tinc constància que en cap d'ells hi ha hagut pagament."

Els descensos

Un dels descensos més significatius ha estat el que correspon als roba-



toris amb violència i intimidació pel mètode de l'estrebada, que durant els darrers anys han baixat un 36,68%, i els d'establiment comercial amb un 20,22% menys respecte a l'any 2013. A més, l'any 2014, els delictes, que representen el 51% del total de fets coneguts, es van poder reduir un 7,66%, mentre que les faltes penals (el 49% del total) van disminuir un 0,49% respecte a l'any anterior.

D'altra banda, els fets contra el patrimoni manté la tendència a la baixada detectada l'any passat i enguany torna a baixar amb un 4,69% respecte al 2013. El robatori amb violència i/o intimidació ocupa el 7% dels fets contra el patrimoni i en totes les seves modalitats s'observa un decreixement al llarg del 2014. Destaca en primer lloc la reducció de les estrebades, amb un 36,38% menys respecte al període anterior. En segon lloc, se situen els robatoris violents a establiments comercials, que baixen per segon any consecutiu, enguany un 20,22%. Destaca també la reducció dels robatoris violents a interior de domicili, un 16,88%.

Els dispositius específics que els Mossos d'Esquadra realitzen en aquest àmbit, en col·laboració amb les Polícies Locals han donat uns resultats positius al llarg de l'any. Enguany, s'ha desarticulat nou organitzacions criminals.

Els robatoris amb força baixen un 12,23%, especialment a interior de vehicle (21,31% menys), a empresa (un 13,37%) i a establiment comercial (un 9,45%).

Els increments

Els robatoris amb força a interior de domicili és l'únic indicador que puja amb un 7,05% respecte al 2013.

Referent a la resolució dels homicidis, l'any 2014 es van produir no homicidis (5 víctimes eren homes i 4 dones). Quatre més que

l'any anterior. L'índex de resolució d'aquest tipus de crims continua essent molt elevat, d'un 100%.

També augmenta considerablement els delictes per estafa amb un 24,95% mitjançant la compra per internet i un 6,77% altres modalitats d'estafa. És el cas dels falsos operaris d'empreses subministradores d'energia. Cal destacar també un increment en la modalitat de falta de deslluïments de bens (vagons de tren que són pintats amb grafitis), amb 47,07%.

Activitat policial

Al llarg del 2014, la feina que realitzen els cossos policials en l'àmbit de la prevenció -consells de seguretat a la gent gran, veïns i altres ciutadans per tal d'evitar ser víctimes d'un fet delictiu- va donar com a dada més de 2.000 contactes de relació amb la comunitat, amb un increment del 3,84%. Durant el passat any es va arribar presencialment al 3,9% de la població de la RPMS, amb un total de 51.752 assistents. A més, en els darrers dos anys s'han dedicat un total de 311.463 hores, un 2,73%, més que el període anterior als Programes Operatius Específics (POE), entre els quals destaquen el POE Habitatge i el de Comerç i Empresa, entre altres, en la prevenció.

D'altra banda, el 2014, s'han instruït gairebé 143 mil atestats. La mitjana de temps d'espera a les oficines d'atenció al ciutadà ha estat de 17 minuts.

Un altre índex que es va donar a conèixer durant la roda de premsa va ser les proteccions judicials en vigor, 2.454 al llarg del 2014, un 12% menys que el període anterior. El 99,8% de les víctimes protegides són de nivell 3, quatre proteccions de nivell 2 i cap de protecció de nivell 1.

Mapa delinqüencial al Baix Llobregat

De les set Àrees Bàsiques Policials (ABP) que hi ha al Baix Llobregat, la comissaria d'Esplugues de Llobregat s'ha observat un lleuger increment del 0,77% amb un augment molt reduït de 23 fets més. La resta són: ABP Gavà (-5,31%), ABP El Prat de Llobregat (-2,93%), ABP Cornellà de Llobregat (-4,30%), ABP Sant Feliu de Llobregat (-5,56%), ABP Martorell (-3,90%), ABP Sant Boi de Llobregat (-4,60%).



Fundada en 1995, se ha consolidado como empresa constructora de referencia, gracias a su alto grado de profesionalidad y servicio.

T. 93 656 68 67

SE REALIZAN LOS PRESUPUESTOS SIN COMPROMISO

REHABILITACIÓN INTEGRAL DE EDIFICIOS - TRABAJOS VERTICALES

MANTENIMIENTO DE EDIFICIOS Y NAVES INDUSTRIALES

OBRA NUEVA - REFORMAS INTERIORES Y DECORACIÓN - DEPARTAMENTO DE ARQUITECTURA

PROYECTOS DE OBRA MAYOR Y MENOR - TRAMITACIÓN DE LICENCIAS DE OBRA Y SUBVENCIONES

www.construclam.com | contacto@construclam.com

EDUCATIONAL EXCELLENCE • LANGUAGE IMMERSION • NATIVE TEACHERS • MUSIC SCHOOL • SPORTS SCHOOL



MY HOME IS BARCELONA. MY CLASSROOM IS THE WORLD.

Molt a prop de la seva llar, **Agora International School Barcelona** ofereix als seus fills una educació d'excel·lència que els assegura un futur sense fronteres.

Immersió en anglès, un programa educatiu reconegut per les millors universitats del món i experiències culturals en altres centres Nace Schools, a 5 països i 3 continents.

Agora
International
SCHOOL BARCELONA

*A Sant Esteve Sesrovires,
a 10 min. de Martorell.*



www.naceschools.com

nac 
SCHOOLS
We **Globeducate**

GENT TÒXICA

Segurament, tots nosaltres hem tingut la sensació en algun moment que determinades persones son capaces "d'absorbir" tota la energia que tenim, deixant-nos amb la moral ben baixa. Les emocions son contagioses i sentim empatia amb els que ens envolten.

La persona "tòxica" es molt dominant i absorbent, en la majoria dels casos, solen mostrar: nervis, ira tristesa, queixes continues, ... D'aquesta manera pallien la seva necessitat emocional, aconseguint que les persones que tenen al voltant es sometin i facin el que ells volen.

Es molt important que la negativitat, que transmeten aquestes persones tòxiques, no vagi buidant animicament a la gent del seu entorn, ja que solen portar i difondre estats de tristesa, depressió, ..., erosionant la personalitat dels altres, així com l'optimisme i il·lusió per fer coses noves; l'entorn sol deixar de confiar en les pròpies capacitats. Per tots aquest efectes,

es important saber defensar-se i aprendre a lliberar-se d'aquestes actituds tòxiques.

Tota persona tòxica necessita exercir control e influència en d'altres individus, en definitiva, algú que els faci sentir importants i que alhora els serveixi.

Es important posar distància i límits a aquest tipus de perfil, limitant la relació al contacte mínim, ja que sempre existeix el risc de "caure". Això es deu a que les persones tòxiques son hàbils i gaudeixen menyspreant els reptes dels altres, les capacitats, ..., fent-los sentir menyspreats, desanimats i perduts. Desanimen. No obstant, aquest perfil tòxic no saben que el que realment estan fent es autodestruir-se, malgrat pensin que es retroalimenten dels altres.

En definitiva, per no caure davant d'aquests perfils de personalitat, es important, treballar la distància que s'ha de posar per protegir-se, així com, treballar per aconseguir la felicitat pròpia i l'estima de l'entorn saludable. L'autestima i l'estat de benestar amb un mateix son les millors armes per la llibertat.

Quines eines tens tu?



Dra. Astrid Roda de Sola
ARS centre psicològic



Depressió
Fòbies
Ansietat
Estrés
Inseguretat i autoestima
Fracàs escolar
Adolescència
Problemes de Parella
Dol

Previsió, 1
08970 Sant Joan Despí
www.psicooars.com

nens • adolescents • adults
93 477 34 48 - 630 61 61 24

SOCIETAT

Viladecans aplica una taxa per aparcar a la seva platja

Els partits de l'oposició veuen en aquesta decisió una intencionalitat recaptatòria, mentre que l'equip de govern considera que amb la gestió d'uns terrenys d'AENA es permetrà solucionar el problema de la mobilitat a la zona i s'oferirà un servei de més qualitat

Gavà serà, de moment, l'únic municipi baixllombregatí on no s'haurà de pagar per aparcar el cotxe per accedir a la platja o per fer activitats en el seu litoral marítim tant pels residents com per als que resideixen en altres localitats. El Ple de l'Ajuntament de Viladecans ha aprovat, amb el vistiplau de l'equip de govern format per PSC i ICV-EUiA, una taxa d'aparcament al pàrquing de La Murtra, que fins ara era gratuït. D'aquesta manera, la ciutat s'afegirà a Castelldefels i El Prat de Llobregat en la implantació d'una zona de pagament.

La decisió de l'equip de govern viladecanenc d'instaurar una taxa ha topat amb una forta oposició de la resta de partits municipals. Així doncs, a partir d'aquest estiu, tant els veïns i veïnes de Viladecans com els no residents hauran de pagar una taxa si volen accedir amb el seu cotxe a la platja viladecanenc: els usuaris residents pagaran un euro, i cinc la resta. Tant Partit Popular, Plataforma per Catalunya i els dos regidors no adscrits van votar en contra –en la Comissió Informativa– d'una moció traslladada al Ple del passat dijous 26 de Març. Convergència i Unió es va abstenir.

A favor i en contra

Daniel García, cap de Mobilitat de Viladecans Qualitat, explica que el terreny afectat "no és públic a diferència d'altres zones del litoral baixllombregatí. L'Ajuntament de Viladecans i AENA, l'actual propietària, han arribat a un acord per la concessió de la zona durant cinc anys que contempla que el solar passa a ser gestionat i explotat pel consistori municipal. Durant aquest temps, AENA



vol recuperar els diners que ha invertit tot i que té la capacitat de rescindir el contracte abans de finalitzar període establert". García, d'altra banda, ha confirmat que aquesta taxa "només s'aplicarà durant els mesos d'estiu, de juny fins al setembre, mentre que la resta de l'any serà d'accés gratuït" i afegeix que "el que puguem recaptar serà per cobrir pràcticament despeses". També ha indicat que "és una bona solució per acabar amb el problema de mobilitat en aquesta zona durant l'època estiuenca". A més, assegura que seria un perjudici per als que "es desplaçen amb autobús des de la ciutat i han de pagar. Considero que és un preu simbòlic per als veïns de Viladecans i, des de l'Ajuntament, en permetrà oferir més serveis i de més qualitat que fins ara no hi havia, com per exemple el manteniment de la zona o la vigilància del pàrquing. No volem guanyar diners amb això i, a més, volem que el perfil dels visitants sigui més familiar". García ha avançat que hi ha previst la venda d'uns 22.000 tiquets durant la temporada estiuenca –un 80% d'usuaris no residents i 20% de residents–. Hi haurà un total de 400 places d'aparcament.

Un dels partits opositors a aquesta taxa és el Partit Popular. El portaveu del grup municipal i diputat en el Parlament de Catalunya, Sergio García, està totalment en desacord amb el cobrament del pàrquing de la platja als veïns de Viladecans. García manifesta que "els veïns ja paguen suficients impostos perquè ara hagin de pagar per anar a la seva platja". El portaveu ha afegit que "Viladecans és una de les ciutats d'Espanya que més impostos paga. És per això que en el Ple d'aquest mes, el PP expressarà la seva oposició al cobrament per aparcar a la platja i argumentarà amb dades l'afany recaptador de l'equip de govern."

El portaveu del grup municipal de CiU, Carles Lozano, va demanar "que es millori l'estat de l'aparcament" i està a favor "d'un pagament més barat per als no residents i gratuït pels viladecanencs, ja que l'impacte econòmic de la recaptació dels residents és mínim i, per tant, considerem des de Convergència i Unió que els nostres ciutadans i ciutadanes haurien d'accedir a la platja gratuïtament. Ens abstindrem en el Ple."

D'altra banda, el portaveu del grup municipal de PxC,

es mostra en contra de "qualsevol taxa impositiva sense un estudi previ, i això ho apliquem des que va començar l'actual legislatura. De totes maneres veuríem bé que només paguessin la gent de fora del municipi per accedir a la platja, ja que penso que la ciutat ja paga els suficients impostos."

Prat, Castelldefels i Gavà

Castelldefels és el municipi baixllombregatí pioner en la implantació de la zona blava al seu litoral marítim. La taxa s'aplica des de fa dos anys però només per als no residents, mentre que els veïns que paguen l'impost de circulació al municipi estan exempts i poden aparcar de forma gratuïta. Mentrestant, les persones que per raons laborals s'han de desplaçar d'altres municipis o que disposen d'una segona residència o lloguer a la ciutat paguen una quota anual de 40 euros. D'altra banda, en el Prat de Llobregat, el sistema és molt semblant, ja que els veïns no paguen cap taxa per poder aparcar, mentre que els no residents sí que ho han de fer. Un altre cas és el de Gavà on, segons ha pogut saber La Premsa del Baix, hi ha voluntat del consistori d'implantar una taxa tot i que, abans d'aplicar-se l'Ajuntament vol arribar amb un consens amb els veïns. El consistori municipal gavanenc vol solucionar un problema de mobilitat a la seva zona de platja que s'ha agreujat en el moment que els municipis del Prat de Llobregat i Castelldefels han aplicat una taxa per accedir a les seves platges respectives.

HNOS. MORENO DÍAZ

Reformas y construcciones



t. 934 495 651 / 607 522 680
ver web: <http://www.reformasmoreno.es>

OFERTA BAÑO COMPLETO

18m2 azulejos
3m2 pavimento
Techo de aluminio
1 Downlight
Inodoro Victoria
Plato de ducha Malta 70x100
Grifería y conjunto teleducha
Mampara cristal hasta 1,30 m/l
Mueble 70 en madera arena, wengé o blanco
Incluido mano de obra, materiales e instalaciones

TOTAL **3.500€** IVA INCLUIDO

POR LA REFORMA DE COCINA Y BAÑO COMPLETO 5% DE DESCUENTO ADICIONAL

OFERTA COCINA COMPLETA

23m2 azulejos
6m2 pavimento
Techo de aluminio
2 Downlight
Granito nacional 5,6 modelos a elegir.
Horno multifunción inox
Inducción total de 3 fuegos
Fregadera de 1 o 2 cubetas y grifo
Campana decorativa 90 inox
Mobiliario 4m/l
Incluido mano de obra, materiales e instalaciones

TOTAL **6.500€** IVA INCLUIDO

Albañilería • Fontanería • Carpintería • Electricidad • más...

C/Teide, 10 - L'HOSPITALET • e-mail: r.y.j.moreno@hotmail.com

Presupuestos
sin
compromiso



Sant Joan Despí i Molins de Rei ja senten l'efecte dels 100 Mb

No esperis més

Informa't a:
movistar.es, Botigues Movistar o 1004

Telefónica



La tienda de Pisos

Tel. 93 474 00 77 - 670 27 50 78

Rbla. Anselm Clavé,32 | 08940 Cornellà de Llobregat | www.latiendadepisos.com | info@latiendadepisos.com

25 años
en Cornellà



	<p>HOSPITALET PUBILLA CASAS</p> <p>GANGA PISO DE 1 HABITACION BAJOS, BAÑO DUCHA REFORMADO, COCINA AMPLIA, EDIFICIO ASCENSOR.</p> <p>35.000€uros.</p>	<p>CORNELLÀ - Zona EROSKI SUPER-PISO</p>	<p>CASA - Cornellà / Rambla</p> <p>Casa de 2 plantas, 250m2, garaje, terraza solarium a nivel, gran salón comedor, con chimenea</p> <p>399.000€uros.</p>
	<p>CORNELLÀ</p> <p>Gran piso de 110m² con terraza de 180m², 4 hab; 2 baños, suite, parking y trastero opcional, asc; A.A. + Calef.</p> <p>255.000€uros</p>	<p>110m², 4 habitaciones, 2 baños, una es suite, terraza a nivel del salon, cocina amplia con sitio para mesa, piscina comintaria espectacular, pk, en la misma finca, sol todo el dia, zona privada con entrada cerrada.</p> <p>350.000€uros</p>	<p>CORNELLA</p> <p>PISO SEMI-NEUVO PASEO FF.CC. ZONA DEPORTIVA, 60m², 2 HABITACIONES, EXTERIOR CON 2 BALCONES, ZONA COMUNITARIA CON PISCINA, CALEFACCION Y AIRE ACONDICIONADO, ASCENSOR.</p> <p>175.000€uros</p>
	<p>GANGA CORNELLA</p> <p>PISO CORNELLA PASEO FF.CC. PISO AMPLIO DE 75m², 4 HABITACIONES, CALEFACCION Y AIRE ACONDICIONADO, EXTERIOR SOLEADO CON VISTAS AL PASEO, A LAS MONTAÑAS, ETC....</p> <p>60.000 €uros</p>	<p>ALQUILER</p> <p>NAVE INDUSTRIAL FRENTE SPLAU</p> <p>SALIDA AUTOVÍA Y RONDA, 400M² / 200M²</p> <p>1800 €/mes</p>	<p>BARCELONA</p> <p>PLAÇA ESPANYA</p> <p>GRAN PISO DE 105M² 4 HABITACIONES, 1 BAÑO, ASCENSOR, TERRAZA, VISTAS, SOL, MUY CÉNTRICO</p> <p>195.000€uros.</p>

REGALO **CLIMATIZACION**
En todos los aires acondicionados

DESCUENTO DE 100€

Promoción válida
a restar del precio indicado en nuestra web

www.moherclima.com



PRESUPUESTO GRATUITO TEL.

93 490 96 45

facebook.com/moherclima

Super Oferta
AIRE ACONDICIONADO
MITSUBISHI ELECTRIC



MSZ-HJ25VA
2150 Gg/h
2705 Kc/h

1089€

30€/Mes

Pago al contado

990€

INSTALACIÓN
Incluida

Pago
al contado
9% DESCUENTO
todo incluido
e IVA

moherclima CLIMATIZACION

OFICINAS CENTRALES:
Travessera de les Corts, 310
(frente mossos d'esquadra)
08029 BARCELONA

c/Pareto (parada exterior
núm. 23-24 del Mercat Santa Eulàlia)
08902 L'Hospitalet de Llobregat

La comarca se silencia colpejada per la tragèdia aèria als Alps francesos

Onze persones vinculades al Baix Llobregat han mort en el que ja ha estat el pitjor accident aeri registrat al llarg de la història de l'aeroport del Prat



Passava un minut de les deu del matí del 24 de març quan un Airbus A320 de la companyia Germanwings, la filial de baix cost de Lufthansa, s'enlairava de l'aeroport del Prat de Barcelona amb destí a Düsseldorf (Alemanya). Uns 40 minuts després l'avió desapareixia dels radars, després de perdre, com asseguren els investigadors, més de 20.000 peus d'alçada. El desenllaç ja sabut per tothom, l'aeronau estavellada als Alps francesos, a prop de la localitat de Barcelonnette, i 150 morts. Tots els passatgers i la tripulació que viatjava a bord.

Una tragèdia aèria que ha commocionat Europa. El Baix Llobregat, involuntàriament, va esdevenir focus d'aquest episodi. Per una banda, l'aeroport del Prat va ser punt de trobada inicial de familiars, mitjans de comunicació d'arreu, experts, metges... i de l'altra, perquè Germanwings va habilitar quatre hotels a Sant Joan Despí, Sant Just Desvern, L'Hospitalet i Castelldefels, especialment en aquesta última població es va centrar l'interès, ja que es va convertir en el Centre d'Atenció als Familiars. En total, com han confirmat fonts de la investigació i els mateixos consistoris locals, han estat onze les víctimes relacionades amb la comarca que viatjaven en l'avió:

un treballador de l'empresa del Prat, Ibèrica AG, dedicada a la maquinària d'arts gràfiques, i que era veí de Badalona; una parella de Pallejà; dos veïns de Sant Just i un altre de Sant Andreu de la Barca, tots tres enginyers de l'empresa Weidmüller, amb seu precisament a Sant Just; un veí Castelldefels; un altre d'Esplugues; un alemany resident a Collbató que treballava a Sant Esteve de Sesrovires i un treballador de la Bayer i la dona d'un empleat de la farmacèutica, veïna i mestra de primària d'una escola de Sant Joan Despí, on l'empresa hi té la seu central.

La solidaritat i el suport van arribar d'arreu, però a nivell local, els ajuntaments van decretar tres dies de dol, van suspendre els actes públics i les banderes van hissar a mig pal. A més, al dia següent de l'accident, el dia 25 de març, al toc de les campanes de les 12 del migdia es van celebrar nombrosos sentits minuts de silenci, amb una gran assistència, tot i la pluja, que va acompanyar al llarg de la jornada. Record per a una tragèdia que ja és la pitjor registrada al llarg de la història de l'aeroport barceloní.

Tractament mediàtic

"Si us plau, us demanem respecte". Aquest va ser el missatge generalitzat que les famílies de les víctimes van demanar en les

hores posteriors al sinistre, en les quals s'havia generat un ambient de trobar respostes immediates i aportar novetats. Fos com fos. L'impacte de la notícia, òbviament, va ser d'àmbit mundial i els principals mitjans de comunicació estatal i autonòmic, principalment, es van repartir pel territori per trobar elements susceptibles de ser noticiosos, ja fossin vinguts de l'entorn familiar, laboral o escolar.

Les xarxes socials i fins i tot alguns periodistes van bullir contra el tracte que molts mitjans van dispensar al fet, malgrat la petició de les famílies d'abstenir-se d'utilitzar i donar publicitat a la informació i imatges existents a les xarxes socials. Per aquest motiu, el Consell de l'Audiovisual de Catalunya (CAC) ha iniciat d'ofici un informe sobre el tractament i la cobertura informativa de les principals cadenes catalanes i espanyoles.

El CAC, el mateix dia de l'accident, va fer una advertència sobre evitar l'ús d'informacions personals de les víctimes i familiars que només "tinguin una funció preferentment espectacularitzadora", així com "les connexions innecessàries" o "l'ús reiteratiu de les mateixes imatges". Tot plegat per estalviar més dolor, que com han assegurat experts de la Creu Roja, d'un "procés de dol llarg, perquè es tracta d'una pèrdua traumàtica".





BELY
Carmen Tenorio

¡Oferta! PRIMAVERA Boutique Bely

Llévate 4 prendas y paga solo 3.
Gratis la de menor importe

Puedes hacer la compra de 4 prendas sola o acompañada por una amiga o familiar, y así tener el regalo de la prenda **GRATIS**.

Gracias por seguir confiando en BELY después de tantos años!!!



Compra 4 prendas
4x3
y paga solo 3



Siempre encantados de asesorarte.
Bely: Carmen Tenorio Gómez



Visita nuestra página de Facebook / Boutique Bely
Y verás las novedades que ponemos cada semana. Todos los viernes publicamos looks de mañana, tarde y noche. Además irás viendo las ofertas y descuentos antes que nadie.

C/Vistalegre, 19 - Cornellà de Llobregat - 93 375 41 53 - FRENTE MERCADO MARSANS

FIRES

La Fira d'Espàrrecs de Gavà arriba a la seva seixanta-dosena edició

El 24 d'abril obriran les portes GastroGavà i la Mostra Comercial, mentre que dissabte 26 d'abril s'inaugurarà la Mostra Agrícola al pavelló Jacme March

Foto: Ajuntament Gavà



Del 24 al 26 d'abril se celebrarà a Gavà la Fira d'Espàrrec, que enguany arriba a la 62a edició. El recinte firal, de 20.000 metres quadrats de superfície, manté el carrer de Sant Pere com a nexa d'unió dels dos espais centrals: el pavelló Jacme March, on dissabte s'inaugurarà la Mostra Agrícola, i la plaça de Jaume Balmes, que acollirà la segona edició de GastroGavà, una mostra de l'oferta de la restauració local amb l'espàrrec de Gavà i els productes de proximitat com a ingredients principals. GastroGavà compartirà espai amb la Mostra Comercial i Artesanal i una part de la Mostra

d'Automoció, que també tindrà una segona àrea al carrer de Martí i l'Humà.

Entre les activitats organitzades, destaca l'exposició de cartells a la Fira, que es podrà visitar al Centre d'Història de la Ciutat: "Podrem fer un repàs a la història de la Fira a través dels cartells que han anunciat totes les edicions, una mostra molt interessant que ens permetrà veure com ha evolucionat la imatge del certamen". Però més enllà del recinte firal també hi haurà activitats complementàries, com les jornades de portes obertes al Parc Arqueològic i al Refugi Antiaeri de la Rambla.

Segons Raquel Sánchez, alcaldessa de Gavà, "és un dels esdeveniments més importants de la vida social i cultural de la nostra ciutat, un esdeveniment que ens identifica"

Pressupost

La Fira té una dotació pressupostària de 142.130 €, cosa que suposa un increment del 19% respecte a la passada edició. Aquest increment han tingut lloc a la partida d'activitats, per consolidar GastroGavà, i a la destinada a subvencionar la compra de llavors a la Cooperativa Agropecuària, amb l'objectiu de garantir la continuïtat del creu de l'espàrrec.

Firaesplugues, el gran aparador del comerç local, torna el 9 i 10 de maig

La setzena edició, amb la presència de 80 comerços i empreses, presenta com a principal novetat enguany una desfilada de moda

Foto: Ajuntament Esplugues



La setzena Firaesplugues, la fira comercial i industrial d'Esplugues, se celebrarà els pròxims dies 9 i 10 de maig, a la rambla del Carme. Aquest gran aparador de la diversitat del comerç local de proximitat espera repetir l'èxit de participació de la passada edició, que va celebrar els 25 anys d'aquesta fira biennal, i arribar als 80 comerços i empreses representats, xifra rècord en la història d'aquesta cita comercial i lúdica. Per aconseguir-ho s'ha mantingut les bonificacions per als comerciants d'Esplugues (un 46%) de descompte en els preus dels estands i s'ofereix la possibilitat als expositors de

compartir estand entre dos. D'altra banda, per fer la fira més atractiva al públic, enguany s'ha incorporat com a novetat al programa d'activitats d'animació i dinamització una desfilada de moda a càrrec d'una quinzena de botigues de la ciutat. Tindrà lloc la tarda del dissabte 9 de maig a la plaça Ghandi.

Programa

També, com en cada edició, la participació de les entitats d'Esplugues tindrà un paper fonamental per convertir Firaesplugues en una gran festa del comerç local. El grup de percussió Drums i el conjunt Bandada de l'Escola

Municipal de Música obriran la cercavila inaugural. La Coral Musicorum i les Tambolàs, grup de percussió femení, continuaran marcant el ritme del dissabte. La andada de l'Escola de Música, els Amics del Ball de la Plana i l'actuació del Taller Falmenco animaran la jornada del diumenge.

Una exhibició de la unitat canina i un circuit educatiu vial a càrrec de la Policia Local, activitats de sensibilització ambiental (Un got d'agua, de l'AMB), les activitats de la Unió de Botiguers i Comerciants (UBE) i una jornada de networking completaran el programa.

plaça de Jaume Balmes i pavelló Jacme March

62a Fira d'Espàrrecs de Gavà

25 i 26 d'abril de 2015

GASTRO GAVÀ

GastroGavà i Mostra Comercial del 24 al 26 d'abril



16 edició **FIRA COMERCIAL I INDUSTRIAL**
FIRESPLUGUES



9 i 10 de maig de 2015
Rambla del Carme

El nostre millor aparador

Organitza:



AJUNTAMENT
D'ESPLUGUES

FIRESPLUGUES
FIRA COMERCIAL I INDUSTRIAL

Col·laboren:



Diputació
Barcelona



FIRES I FESTES

Viladecans es vesteix de festa per Sant Isidre el 16 i 17 de maig

La Mostra organitzarà una abraçada multitudinària en parella en busca d'un nou rècord nacional que superi les 1.500 persones

Foto: Ajuntament de Viladecans



El 16 i 17 de maig viladecans celebrarà la 45a Fira de Sant Isidre i la 14a Mostra d'Entitats, una gran trobada de l'activitat econòmica i social local al parc de la Marina i l'edifici Cúbic. La Fira de Sant Isidre va néixer com una fira agrícola i és per això que s'hi celebra des de l'inici un Concurs-Exposició de fruits del camp. Una oportunitat per veure muntatges artístics elaborats a base de productes agrícoles. Els tallers d'hort urbà i plantes aromàtiques també busquen apropar el camp a les

famílies. D'altra banda, la fira és un mirall de l'activitat comercial i hostelera local. Aquí s'hi poden trobar molts del comerços de la ciutat –alguns d'ells en espais temàtics com 'Sí, quiero', per als núvis, o l'Espais dels Nens, que s'estrena enguany; i en les desfilades de moda-. És per això que la Xarxa Comercial de Viladecans ha escollit aquesta cita per presentar la nova tarjeta de fidelització del comerç local, Comerç Viladecans Shop & Experience i ofereix a les persones que se la facin

la participació en el sorteig d'un creuer. L'hostaleria, en col·laboració amb els Mercats Municipals i la Cooperativa Agrícola, repeteix amb el Concurs d'all-i-oli, a més d'organitzar un showcooking entorn a la cuina del fideu i una xerra sobre l'ús culinari de les flors.

D'altra banda, la Mostra comptarà amb més de 70 estands d'entitats locals. A més, s'organitzaran més de mig centenar d'activitats, entre les quals s'estrenen un marató de ball i una jam gastronòmica intergeneracional i repeteix la gimcana familiar.

Nou repte

Després de l'èxit del domini humà de l'any passat, la cita tindrà un nou repte. Sota el lema 'Abraça Viladecans!', la Mostra organitza una abraçada multitudinària en parella de deu segons en busca d'un nou rècord nacional que superi les 1.500 persones.

Les roses i l'art, motius centrals de la 57a Exposició Nacional de Roses

Del 8 al 10 de maig Sant Feliu de Llobregat també acollirà la 36a edició de la Fira Comercial i Industrial del Baix Llobregat

Foto: Ajuntament de Sant Feliu



Des del divendres 8 i fins al 10 de maig, Sant Feliu celebrarà les Festes de Primavera, festivitat amb dos esdeveniments: la 57a Exposició Nacional de Roses i la 36a Fira Comercial i Industrial del Baix Llobregat. Paral·lelament, al llarg del cap de setmana el municipi serà un gran escenari d'activitats culturals, esportives i de lleure.

L'Exposició Nacional de Roses, organitzada per l'Ajuntament amb la participació de l'Associació Amics de les Roses, s'instal·larà al Palau Falguera on es podran veure i olorar més de 10.000 roses de més de 150 varietats diferents. Enguany, l'Exposició girarà entorn a les roses i l'art. Amb un espai de 15.000 m2, la mostra tindrà diversos espais repartits entre les estances interiors, els jardins i el Palau. També s'organitzaran conferències i demostracions d'art floral i s'hi exposen ikebanes com a mostra d'art floral japonès. Se

celebraran diversos concursos de roses, on hi participen tant professionals com amateurs. I una desena de restaurants i pastisseries locals van oferir en els seus menús els plats que van presentar en les IV Jornades gastronòmiques "La cuina de les roses".

Comerç local

No cal oblidar la 36a Fira Comercial i Industrial del Baix Llobregat, un gran aparador comercial que omplirà els principals carrers

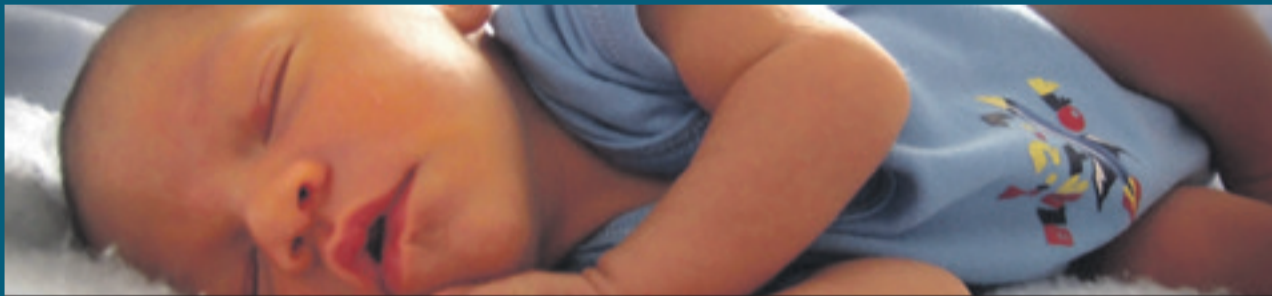
del centre de la ciutat de parades i estands de diverses activitats econòmiques i socials, així com d'artesania.

També organitzarà tot un seguit d'activitats culturals i de lleure, com cercaviles de gegants i capgrossos, sardanes, castellers, música, teatre, així com jocs i tallers per als infants en el Firajoc que s'instal·larà un any més al parc Nadal. Hi es farà la XVI Mostra d'Activitats i Folklore Tradicional i Popular i l'XI Festival Buti+Farra+Sound.

¡¡PLAN "RENOVE" CALDERAS-CALEFACCIÓN!!

CALDERAS DE CALEFACCIÓN MÁS SEGURAS, MÁS PEQUEÑAS
Y DE MENOR CONSUMO, TOTALMENTE AUTOMÁTICAS

PRESUPUESTO GRATUITO TEL. 93 490 96 45



CALDERAS BAJO NOX, Y DE CONDENSACIÓN



Saunier Duval

Thema
F25 NOX

42 €/mes



Turbotec Exclusive
VMW 255/4-7

45 €/mes

TODO INCLUIDO: caldera,
instalación e IVA incluido

PAGO AL CONTADO 9%
DESCUENTO

Disponemos de todos los
modelos y potencias de calderas

CONSULTAS Y OFERTAS EN NUESTRA WEB:

www.moherclima.com



Cerastar comfort
ZWN-25-8-MFA

42 €/mes



Novanox
24/24F

39 €/mes

moherclima

OFICINAS CENTRALES:
Travessera de les Corts, 310
08029 BARCELONA

c/Pareto (parada exterior núm. 23-24
del Mercat Santa Eulàlia)
08902 L'Hospitalet

ECONOMIA

més notícies...

L'IBI de 2014 a Sant Feliu de Llobregat no complia amb les disposicions legals

El PSC va denunciar l'Impost de Bens Immobles de 2014 per il·legal i ara un informe, encarregat pel mateix equip de govern, també ho ratifica segons els socialistes

El PSC de Sant Feliu de Llobregat ha formulat cinc preguntes a l'equip de govern municipal perquè a l'informe extern -encarregat pel mateix equip de govern- sobre els comptes de l'Ajuntament del 2014 es fan constar que la comptabilitat conté qüestions que **"no han estat preparades i aprovades d'acord amb les disposicions i requeriments legals que li són d'aplicació i altres controvèrsies econòmiques"**, segons un comunicat del PSC Sant Feliu.

Tres són el temes més destacats que es desprenen del mateix:

- Que el IBI és il·legal
- Que els resultats de l'exercici són inferiors als aprovats per l'alcalde via decret.
- I que en la disputa amb la interventora en relació a la diferència entre els que ens deuen i el que devem, apareix en funció dels moment en que es compten.

En el primer d'aquests temes, l'IBI de 2014, en les conclusions de l'informe s'afirma que no s'ha respectat la legalitat vigent, corroborant així que el PSC tenia raó quan, primer, va presentar al·legacions i després formula una demanada davant del Tribunal Superior

de Justícia, perquè l'augment del 9% que es va aprovar era il·legal.

En el segon tema l'informe justifica que els resultats aprovats per decret de l'alcalde tampoc s'ajusten a la legalitat vigent. I quantifica en més de 300.000 euros la quantitat que s'ha afegit en excés als resultats i que no corresponen a aquest exercici.

Finalment en el tercer punt, el de la disputa entre l'equip de govern i la interventora municipal, l'informe opta per donar una solució salomònica.

La discrepància ascendeix ni més ni menys a 3.709.323,95€. Això fa que per l'equip de govern al final de l'exercici hi havia un superàvit d'1,75 milions d'euros, mentre que la interventora defensava que hi mancaven 1,96 milions. L'origen d'aquesta diferència, segons el comunicat del PSC Sant Feliu, **"cal trobar-la en què la intervenció municipal (censura oficial de comptes) considera que l'equip de govern ha computat com deutes cobrables algunes que són de dubtós cobrament o que no han estat degudament documentades. La sortida salomònica de l'autor de l'informe, que al Consistori li ha costat prop dels 12.000 €, consisteix**



a confirmar que fins a les 12 hores de la nit del 31 de desembre del 2014, moment en què es tanquen els comptes, la legislació -malgrat feia 9 mesos que estava publicada- encara li permetia a l'equip de govern continuar fent els càlculs com abans. Però alhora també certifica que a partir del primer minut del dia 1 de gener de 2015 els criteris que s'han d'aplicar als comptes de l'Ajuntament són els que va defensar la interventora quan va emetre el seu informe contrari durant el mes de febrer."

És per això que el PSC ha demanat en les seves preguntes que l'equip de govern li faci arribar, l'estat dels comptes locals a 31 de març de 2015

"per saber si ens sobre o ens falten diners per fer front al pagament dels nostres deutes. Això sí, certificades pel secretari de l'Ajuntament. La transcendència de tots aquests elements (IBI, excés de resultat, dubtes sobre la capacitat de la tresoreria de l'Ajuntament) potser explica les presses per donar per presentats el comptes i l'informe en el ple passat, i presentar-ho avui a la ciutadania. No fos cas que la gent ho pugui conèixer, estudiar i entendre!"

El PSC de Sant Feliu expressa, en el seu comunicat, la seva voluntat de continuar insistint perquè la comptabilitat municipal sigui coneguda i comprensible per a tots els veïns i veïnes de la ciutat.

El sector de la logística del Baix Llobregat continua en fase de creixement



Gairebé 800 persones es van incorporar al mercat de treball el març



Decathlon col·loca la primera pedra del nou centre logístic a Can Margarit



El Baix Llobregat és la tercera comarca que més aporta al PIB de Catalunya



45

fira de sant isidre

16 i 17 de MAIG del 2015

Cúbic-Parc de la marina

Viladecans

14 mostra d'entitats

#firaviladecans

www.viladecans.cat/firasantisidre

AJUNTAMENT DE VILADECANS

Diputació Barcelona

COOPERATIVA AGRICOLA VILADECANS
STAT. COOP. C. LTDA.

POLITICA

L'hora de guanyar-se el vot

És un clàssic que amb l'arribada d'eleccions, i especialment si són municipals, molts dels carrers de les poblacions queden envaïts per maquinària, obrers i soroll amb la finalitat d'arreglar o maquillar les voreres, calçada, parcs, jardins o actualitzar el mobiliari urbà. Coincidències que tenen una explicació, segons diu l'alcalde d'Esplugues, Pilar Díaz, "les administracions tenim els resultats de la liquidació de l'any anterior el mes de febrer", amb la qual cosa, com argumenta, això els permet fer una previsió de despesa i inversió de cara al març. Un temps que ja ve marcat per llei, però que xoca amb les queixes, generalment, de l'oposició que qualifiquen aquests moviments "d'electoralistes".



Fent una pentinada per la comarca hi ha diversos episodis d'aquest tipus. Precisament, a Esplugues, en el ple del passat mes de març es va aprovar una partida d'1,2 milions d'euros a millores al municipi. El portaveu d'ERC i alcaldable, Oriol Torras, assegura que és "estrany" i li sembla "escandalós" dur a terme una mesura d'aquest tipus a dos mesos vista de

les eleccions. Al seu entendre s'han "inflat" partides per a que ara apareguin aquests números. L'alcalde de la localitat defensa que es deu a "l'eficàcia" en el treball del consistori, ja que afirma és per un tema legal, "la llei ens obliga a tenir superàvit". En referència a la Llei d'Estabilitat Pressupostària que va impulsar el Ministeri d'Hisenda i Administracions Públiques el 2012, que marca un "equilibri pressupostari o superàvit" i fixa un topall d'endeutament. Per això, atribueix dites acusacions al "desconeixement de la gestió pública". Segons les explicacions de Díaz, només hi ha dues opcions en aquestes situacions: "amortitzar el deute o invertir en sostenibilitat financerament parlant. Això vol dir que aquestes inversions no comportin increment de la despesa, perquè impliqui un manteniment, etcètera". Per tant, es tradueix en millorar la via pública o altres equipaments. "En definitiva, benefici a la ciutadania", subratlla ella mateixa.

Torras troba que són "polítiques per quedar bé" i demostra que els "comptes no són reals". L'alcalde creu que aquesta mateixa acusació també l'haurien de fer extensible a d'altres localitats com Sant Vicenç dels Horts, el Prat o Sant Feliu "perquè també han tancat el pressupost amb superàvit. Han fet les coses bé com nosaltres". Díaz referma la legalitat d'aquest excendent pressupostari amb el suport al ple, que va ser de 15 dels 21 regidors que el formen. I és que com apunta el republicà suposa una amenaça "com ens ha passat a nosaltres que hem quedat com que ERC vota en con-

tra de millores a la ciutat" i matisa "estaran bé i són lloables, però no estem d'acord amb el procediment. Igual que molts altres al ple".

El que està clar és que obres hi hauran i entre les diferents que es duran a terme per exemple hi ha la connexió ciclista amb Barcelona amb un carril bici, arranjar equipaments com la Biblioteca o la Casa de Cultura, la reparació del col·lector Torrent d'en Farré o un projecte de Llei de Barris a Can Vidalet.



I això que les normes del joc es van alterar lleugerament l'any 2011, introduint, entre d'altres, un tercer apartat de l'article 50 de la Llei Orgànica del Règim Electoral General (LOREG) que estableix: "queda prohibit realitzar qualsevol acte d'inauguració d'obres o serveis públics o projectes d'aquests, qualsevol que sigui la denominació utilitzada" durant el període comprès entre la convocatòria dels comicis i



la seva celebració, és a dir, en aquest cas des del passat 30 de març.

A Castelldefels, a judici

A la localitat costera les acusacions en període pre-electoral han arribat davant la justícia. El PSC de Castelldefels ha portat a la Fiscalia l'alcalde, Manuel Reyes, i el regidor de Governació, David Solé, ambdós del Partit Popular (PP). Segons els socialistes els han prohibit "de forma arbitrària i injusta el permís per col·locar pancartes al carrer per informar a la ciutadania de diferents accions polítiques". Una afirmació que els populars neguen i adjectiven com una maniobra "de distracció per sortir als mitjans de comunicació".

Una mena d'acusació electoralista que aquesta vegada és en el sentit invers, és a dir, des dels que manen als que opten a fer-ho. El PSC informa que volia fer difusió local i que va presentar fins a tres instàncies durant els mesos de gener i febrer, lo-

calitzant quinze punts diferents de la ciutat que "acostumem a demanar", però se'ls va negar, asseguren, i en la segona i tercera petició van canviar algunes ubicacions però de nou, expliquen, la resposta va ser negativa. Els motius, segons els socialistes, no es considerava "oportú atorgar la pertinent autorització" i també, "s'ha decidit limitar aquests elements al màxim en la via pública". Els populars confirmen dites instàncies i defensen que des de la Regidoria de Governació se'ls va comunicar que "s'estava fent una massificació de propaganda política fora de període electoral".

És per això que el PSC considera que s'ha comès "un delictes contra els drets fonamentals que són la llibertat d'expressió i l'acció política". Solé respon que s'està "preservant l'espai públic de missatges polítics continuats fora del període electoral". En aquest sentit, el PP de Castelldefels informa que els socialistes de Castelldefels són "la formació política a la que se li ha concedit més permisos d'ocupació de la via pública".

Obres per millorar els carrers, el dia a dia de la ciutadania; acusacions i rèpliques que ja es fan habitualment, però s'accentuen quan a l'horitzó hi ha una convocatòria electoral... capítols, rere capítols que tots ja han vist, però que són les armes dels polítics per, en teoria, esgarrapar vots o erosionar als rivals. Un clàssic per aquestes dates i tot i així segueix sent un enigma si realment tot plegat s'acaba traduint en suport a les urnes. Sigui com sigui, ha arribat l'hora, l'hora de guanyar-se el vot.

OPINIÓ POLÍTICA COMARCAL

Medidas económicas y medidas sociales deben ir de la mano

Los más de 30 años de nuestra democracia han estado bajo un sistema bipartidista en que a los grandes partidos se les identificaba, a uno, el PP, con las soluciones económicas y al otro, al PSC, con las soluciones sociales.

Me ha quedado en el recuerdo el comentario de una persona hace ya muchos años: después de gobiernos socialistas que hacen equipamientos y gastan más de lo que recaudan, tienen que venir gobiernos de derechas para frenar el gasto y pagar las deudas... y así volver a empezar el ciclo pues si siempre gobernasen unos no tendríamos servicios sociales ni equipamientos y si lo hiciesen siempre los otros no podríamos mantener ni los servicios sociales ni los equipamientos porque ya nos habrían arruinado.

En aquel momento pensé que tenía su parte de lógica pero el tiempo me ha quitado la

razón, llevamos más de 30 años haciendo curvas a derecha e izquierda y lo que estamos haciendo es un camino torcido y tortuoso que cuesta mucho recorrer, mientras que lo que necesitamos es un camino recto en que economía y solidaridad vayan de la mano.

En el Baix sabemos que la parte social es muy importante pues de la crisis debemos salir sin dejar a nadie por el camino, pero también sabemos que la economía es la que generará empleo y nuevos puestos de trabajo, pero esas dos necesidades no pueden serlo una detrás de otra sino que deben serlo a la vez, deben ir en paralelo y esa es la solución que presentamos desde Ciudadanos-C's el ser capaces de plantear medidas en las dos direcciones proponiendo desde el centro, esa tercera vía que los ciudadanos de España, Cataluña y el Baix necesitan.



Miguel Angel Ibáñez

Miembro del Comité Ejecutivo de C's del Baix Llobregat

LA PREMSA DELBAIX no comparteix necessàriament cap de les opinions expressades en aquesta pàgina, ni tampoc es fa responsable del contingut ni de l'edició dels textos aquí publicats. Els grups polítics que no hi apareixen és perquè no han entregat a temps el seu text.

Necesitem una llei electoral on tots els vots valguin el mateix

En el darrer Baròmetre d'Opinió Pública de Catalunya del Centre d'Estudis d'Opinió el 77% dels enquestats va manifestar que està poc o gens satisfet/a amb el funcionament de la nostra democràcia. En la mateixa enquesta, preguntats pels principals problemes que té avui Catalunya, la ciutadania cita en primer lloc l'atur i la precarietat laboral i el segon problema és la insatisfacció amb la política (44,9%). Ara que tenim el debat al voltant d'una llei electoral pròpia, tan necessària per millorar el funcionament de la nostra democràcia, cal posar de relleu que hem estat incapaces d'acordar-ne una i que som la única comunitat autònoma que no en té. Després de dècades d'autogovern, i de diverses legislatures amb una ponència electoral que no ha aconseguit la àmplia majoria que necessita una

lleï d'aquestes característiques, sembla que uns grups polítics volen precipitar el debat per tenir unes noves regles per unes eleccions que han estat anunciades pel setembre d'enguany.

Des del PSC treballem per tenir un sistema electoral de representació proporcional personalitzada i ajustat a la realitat catalana. I això què vol dir? Doble vot: un vot per elegir el diputat/da de districte uninominal i un segon vot a la llista de partit. D'aquesta manera aproximem els electes al territori garantint presència de diputats de 57 districtes diferents i aconseguim un sistema més proporcional en el que tots els vots valen el mateix, cosa que no passa ara ja que mentre per obtenir un escó a la província de Lleida calen 20.878 vots, per obtenir un escó a la província de Barcelona en calen 47.551.



Eva Granados Galiano

Diputada del PSC

Ara sí, és l'hora per un #noubaixllobregat

Les properes eleccions del 24 de maig seran determinants perquè poden significar el canvi real a la nostra comarca. Els ajuntaments que han estat dominats i controlats pel PSC, amb alcaldies que semblen eternes gràcies a un entramat clientelar de grans proporcions, però també gràcies a l'herència de la lluita per la defensa dels drets de la ciutadania baixllobregatina i per les reminiscències d'aquell socialisme definit pel felipisme que ha tingut en el Baix Llobregat i l'Hospitalet les màximes glòries al nostre país. Un compromís moral ha marcat el comportament electoral de la majoria dels baixllobregatins que consideraven el suport al PSC com a inalienable a la seva persona, perquè compartien orígens més que, potser, ideologia. Però ja en el segle XXI no és l'origen allò que ens defineix, sinó el destí on volem arribar, ja no mirem enrere, som els qui volem construir

un nou present, com van fer els nostres pares durant els primers anys de la transició i fins ben entrat el nou segle. Tenim un futur, però l'hem de guanyar i ho farem des dels ajuntaments, ara el deure moral no el tenim amb unes sigles, sinó amb uns valors que són herència dels nostres pares però que només podrem defensar si tenim la llibertat per fer-ho. Des dels ajuntaments hem d'impulsar el nou país a partir de la transparència i el conseqüent apoderament ciutadà, hem d'assegurar que el Baix Llobregat serà la punta de llança que demostrarà la nostra maduresa com a poble, agraïm als qui ens han precedit el seu esforç, però ara és l'hora de la nova política fonamentada en els valors republicans compromesos amb la justícia social i és Esquerra Republicana el referent a la comarca que uneix el procés cap a la independència per assolir la justícia social a partir dels valors republicans.



Jordi Albert i Caballero

President ERC - Baix Llobregat i l'Hospitalet

Islamismo

En estos últimos meses ya son cinco las operaciones contra el yihadismo en Catalunya. Esta realidad que anunciábamos algunos hace tiempo, germina ahora ante la incapacidad de la casta política de afrontar sin complejos situaciones como estas. Hace algunos años muchos nos preguntábamos porque existía la descompensación poblacional basada en altos porcentajes de población musulmana en Catalunya con otras partes de España, donde en algunas comunidades es prácticamente inexistente o en cotas muy inferiores a las que tenemos aquí. Ahora tenemos mayor certeza en que CiU favoreció este

tipo de inmigración porque pensaba que acabarían aprendiendo el catalán a diferencia de los latinoamericanos, que tenían como lengua el castellano. Este echo, aunque nunca se llevo a practicar de manera explicita, si que se promovió de manera implícita. Es curioso que una de las primeras embajadas de la Generalitat fuera en Casablanca, dirigida por Angel Colón, que recibió dinero del Caso Palau de Millet, y que abandera la fundación Nous Catalans de CiU. Fundación que se ha visto vinculada en más de una ocasión a personas que presuntamente profesaban el islamismo radical. Quién juega con fuego se quema. Reaccionemos.



David Parada

Conseller Comarcal de PxC del Baix Llobregat

MEDI AMBIENT

més notícies...

L'Ajuntament d'Esplugues estalviarà prop de 6.000 € anuals en llum

Està substituint per tecnologia LED els sistemes d'il·luminació inferior de tres ponts que permetrà reduir un 60% el cost anual del consum



L'Ajuntament d'Esplugues està substituint actualment els sistemes d'il·luminació inferior dels ponts de la ciutat (pont d'Esplugues i de Can Clota, al carrer Laureà Miró, i el de sota l'autopista B23, al carrer Nou) per tecnologia LED. Amb aquesta actuació, el consistori municipal permetrà reduir-ne un 60% el cost anual del consum: de 62.790 kWh i 9.418 euros anuals es calcula que la despesa baixarà a 25.116 kWh i 3.767 euros. El canvi dels fluorescents per lluminàries LED més eficients disminuirà, a més, el cost de manteniment i comportarà una reducció del 40% de les emissions de CO2.

Aquests avantatges permetran recuperar en uns vuit anys la inversió inicial, 45.867 euros, realitzada en la instal·lació en els tres ponts d'un total de 239 lluminàries.

Aquesta iniciativa cal sumar-la a la que es va dur a terme a finals de 2014 per renovar l'enllumenat públic de vint-i-tres carrers de diferents barris de la ciutat (Àngel Guimerà, Josep Campreciós, Emili Juncadella i Joaquim Rosal, entre d'altres) i que ha permès disminuir un 63% el consum d'energia en les zones beneficiades, ja que la potència total instal·lada ha passat de 80 a 30 quilowatts.

Diverses zones humides del Delta del Llobregat estan en una situació preocupant

L'Agència Catalana de l'Aigua (ACA) ha dut a terme mostrejos de les conques internes corresponents al Programa de Seguiment i Control 2013-18 on ha detectat que cap de les vuit zones que hi ha a la comarca estan en un bon estat ecològic

L'Agència Catalana de l'Aigua (ACA) ha dut a terme recentment diversos mostrejos en zones humides de Catalunya corresponents al Programa de Seguiment i Control 2013-18. Concretament, s'han mostrejat 34 zones humides (en dues ocasions) i s'han analitzat 54 mostres d'invertebrats aquàtics, 27 de peixos, 28 de macròfits, i 54 determinacions de l'índex de conservació general ECELS. Entre les quals hi ha vuit zones del Baix Llobregat. Els resultats diuen que Ca l'Arana, Cal Tet, Estany de la Ricarda, La Robertia i la Riera de Sant Climent no arriben a un estat òptim, mentre que suspensen La Magarola, El Remolar-Les Filipines-La Vidala i l'Estanya de la Murtra.

la protecció del medi ambient a Catalunya. La gestió de les zones humides ha de permetre el compliment de diverses directives europees, com la Directiva marc de l'aigua, la Directiva Hàbitats o la Directiva d'Aus.

El Pla de Gestió de Districte de Conca Fluvial de Catalunya i el seu Programa de Mesures (actualment en fase d'informació pública) contemplen per al període 2016-2021 una inversió per part de l'ACA de quasi 1 milió d'euros per actuar en zones humides i estanys.

A continuació es detallen les zones humides del Baix Llobregat analitzades i el resultat assolit en els mostrejos:

Delta de Llobregat

Ca l'Arana	Proper a bo
Cal Tet	Proper a bo
La Magarola	Deficient
Estany de la Ricarda	Proper a bo
La Robertia	Proper a bo
El Remolar,	
les Filipines i la Vidala	Deficient
Riera de Sant Climent	Proper a bo
Estany de la Murtra	Dolent

L'Agència, per tant, continua fent el seguiment de l'estat de les zones humides al Districte de Conca Fluvial de Catalunya per recuperar progressivament l'estat d'aquestes zones d'elevat interès ambiental i social, per la qual cosa ha realitzat aquests mostrejos de control i seguiment per determinar-ne el seu estat actual i posteriorment establir figures o mesures de protecció i millora conjuntament amb els organismes competents en

Sant Just engegarà un nou procés participatiu per parlar del PepNat



S'inicien els tractaments contra la proliferació dels mosquits al delta



SEAT redueix un 15% el consum d'aigua per produir un cotxe



L'estació del FGC de Martorell, punt de recàrrega els vehicles elèctrics



La 'Primavera Experience' vol apropar Sant Boi de Llobregat als visitants

L'objectiu és mostrar a les persones les propostes per omplir el temps d'oci en aquesta època de l'any amb activitats per gaudir de la natura, el patrimoni i la cultura local

Una trentena d'activitats d'oci per gaudir de la natura, el patrimoni i la cultura de Sant Boi de Llobregat esperen als visitants aquesta primavera durant tots els caps de setmana d'abril i juny. És la programació de la 'Primavera Experience' que té com a objectiu mostrar a les persones que visiten Sant Boi les propostes per omplir el temps d'oci en aquesta època de l'any.



La programació recull activitats al riu, la muntanya de Sant Ramon, les masies de Can Julià (Centre d'Interpretació del Riu), Torre de la Vila (Centre d'Educació Ambiental i d'Estudi de Residus), el parc de la Muntanyeta i les basses de Can Dimoni. En aquests punts hi haurà tallers d'experimentació i descoberta del riu, d'aprofitament de deixalles i jugateca ambiental per als nens i les nenes més petits.

D'altra banda, s'ha editat un fullet que es podrà trobar als diversos establiments hotelers, restaurants i edificis públics, amb el disseny que Kukuxumusu va idear per al plànol turístic presentat la passada Fira de la Puríssima.

Teatre i música

A més també inclou propostes teatrals de la Temporada d'Arts Escèniques i Música, les exposicions programades a Can Castells Centre d'Art i al Museu Can Barraquer, la Festa Romana de Sant Boi, els aperitius musicals SaundDays i la Festa Major.

La programació es pot consultar també al web municipal i a l'aplicació SBApp.

Ja és obert el 22è Concurs de Narrativa Literària Mercè Rodoreda

Es va presentar a la Federació Obrera de Molins de Rei el llibre guanyador de l'anterior edició



La Federació Obrera va acollir l'acte de presentació del llibre 'Pensa en això que t'he dit, maca, i altres narracions'. Aquest llibre recull el text guanyador de la 21a edició del Concurs de Narrativa Literària Mercè Rodoreda, signat per l'escriptora Aida Segura, així com les narracions de Remei Romanos i Berta Juanias, que van aconseguir el segon i tercer premi respectivament. També estan publicats en aquest volum les altres vuit narracions que van quedar finalistes d'aquest concurs

que té per objectiu impulsar la producció literària femenina.

Durant l'acte també es van presentar les bases de la 22a edició i que preveuen premis de fins a 1.000 euros per l'obra guanyadora. Els originals han de ser en català i es poden presentar a l'Ajuntament fins al pròxim 30 de novembre. Finalment també es va aprofitar l'activitat perquè Irene Terrón i Anna Sellés fessin unes lectures dramatitzades de fragments d'obres de Mercè Rodoreda i Virginia Wolf.

CULTURA

més notícies...

Sant Joan Despi acollirà la seu de l'Escola d'Idiomes Moderns de la UB



Tres biblioteques comarcals compraran directament a les fires de llibres



Gavà enceta l'Abril Cultural amb un ampli ventall d'activitats programades



L'Ajuntament de Sant Boi posa en marxa una nova proposta cultural, els SoundDays



ESPORTS

El Club Bàsquet Prat Joventut s'acomiada de l'Adecco Or

A dues jornades per a la finalització de la Lliga a l'Adecco Or, el CB Prat Joventut va dir adéu a qualsevol possibilitat matemàtica per continuar a la segona categoria del bàsquet nacional. La derrota a la pista del Club Ourense Baloncesto va deixar l'equip que dirigeix Agustí Julbe

sense opcions i, per tant, la pròxima temporada haurà de jugar a l'Adecco Argent. Els baixllobregatins, vinculats al Joventut de Badalona, han pagat molt car la seva irregular segona volta de la competició. Cal recordar que aquest any, els potablava s'estrenaven per primer cop a la seva història a l'Adecco Or.

La corberenca Laia Sanz deixa Honda i es passa a KTM

Laia Sanz formarà part la pròxima temporada de l'equip KTM Factory Team després que no arribés a un acord per renovar amb Honda, on era actualment pilot oficial d'HRC. La de Corbera de Llobregat participarà amb la marca austríaca al Campionat del Món d'Enduro on intentarà conquerir el quart

títol mundial i el Ralli Dakar 2016, amb el repte de millorar la novena posició de la darrera edició i revalidar el títol. Segons ha manifestat Sanz en un comunicat de KTM Motorsports "serà fantàstic poder competir amb pilots com Marc Coma o Iván Cervantes. Puc aprendre molt d'ells i això és molt important per a mi."

Pallejà reordenarà la seva zona esportiva municipal

Es tracta de la reordenació de la zona esportiva municipal, delimitada pels carrers Vallès i Ribot, ronda Santa Eulàlia, Joan Maragall i avinguda Onze de Setembre. El projecte pretén optimitzar l'espai actual per incloure-hi quatre noves pistes de pàdel sense necessitat d'eliminar les pistes de tennis existents. També es preveu construir una nova pista ex-

terior poliesportiva i un edifici que disposarà d'una zona de bar i serveis, un espai de magatzem i vestidors per als jugadors i jugadores de tennis i pàdel. L'actuació del consistori municipal ha de servir per a donar resposta a les necessitats lúdiques i esportives de la seva ciutadania i permetre la pràctica d'esports en demanda creixent com és el cas del pàdel.

Pep Costa, subcampió d'Espanya de vela de la classe 29er

El casteldefelenc Pep Costa i el seu company Santiago Alegre, del Club Nàutic Garraf, es van proclamar sotscampions d'Espanya de Vela classe 29er després de guanyar a la badia de la ciutat de Las Palmas de Gran Canària. La competició va aplegar 25 regatistes

en representació de clubs de quatre comunitats autònomes, Catalunya amb catorze, Canàries amb sis, Santander amb tres i Balears amb dos. Amb anterioritat, Costa i Alegre també s'havien proclamat sotscampions del Campionat de Catalunya 2015 de la classe 29er.

SANT BOI DE LLOBREGAT

La UE Santboiana B, campiona de la Divisió d'Honor Catalana de rugbi

Es van imposar a la final davant de l'INEF Lleida per 15 a 25 en un partit que es va jugar a La Foixarda

El camp de rugbi de La Foixarda de Barcelona va ser l'escenari ahir diumenge de la primera edició de la final de la Divisió d'Honor Catalana, on la UE Santboiana B es va proclamar campiona per 15 a 25 després de guanyar a l'INEF Lleida. "Ha estat

una final molt disputada. Cada equip ha intentat desenvolupar el seu joc, i tots dos hem anat a guanyar. El que sabut jugar millor l'ovalada és l'equip que s'ha endut el títol", va explicar Víctor Cuenca, obertura de la Unió Esportiva Santboiana, al final del partit.



Beisbol i sofbol

El CBS Sant Boi es va aconseguir el passat cap de setmana el títol del Campionat de Catalunya de Divisió d'Honor reval-

lidant d'aquesta manera el que ja va aconseguir l'any passat. El conjunt baixllobregatí es va proclamar campió matemàtic de l'edició d'enguany després de vèncer tres dels

quatre partits que ha disputat. Així doncs, la seva victòria davant del CB Viladecans, va permetre als de Candelario Díaz assolir el primer èxit de la present temporada. D'altra

banda, l'equip del CBS Sant Boi de softbol es va proclamar campió de la quarta edició de la Gavà Cup, en una intensa final contra el Rivas Vaciamadrid (4-1).

Escacs

Recentment ha finalitzat la Lliga Catalana 2015 que ha comptat amb la parti-

cipació de diversos clubs comarcals. L'èxit més destacat és l'ascens a la Divisió d'Honor, la màxima categoria dels escacs

catalans, del CE Sant Boi. El seu equip A es va proclamar campió del grup I de la Primera Divisió, amb un total de 7,5 punts. Els

baixllobregatins jugaran el cap de setmana de l'11-12 d'abril davant del Lleida la final catalana de la categoria.

SANT FELIU DE LLOBREGAT

Roman Kessler i Mònica López guanyen la VII Mitja Marató Aixetes

Van aconseguir finalitzar el recorregut de 21 quilòmetres un total de 260 participants

Roman Kessler (Ashi Team), en categoria masculina, i Susana López (L'H SA9, en la femenina, van ser els guanyadors de la setena edició de la Mitja Marató Aixetes de Muntanya, que va tenir un recorregut de 21 quilòmetres de muntanya amb un desnivell acumulat de 1.639 metres. Kessler va fer un temps d'1h37'04". Emilio Fernández (1h40'26") i Javier Castillo

(Aurunstore, 1h41'08") van ser segon i tercer respectivament. D'altra banda, López va arribar al final amb un registre de 2h01'02". Mónica Escalé (2h03'22") va ser segona, mentre que Gema González (2h08'37") va finalitzar en tercer lloc. Van aconseguir acabar el recorregut 260 atletes. Paral·lelament es va celebrar la tercera Marxa Solidària de deu quilòmetres, que va ser



oberta a totes les edats i no competitiva. Van participar unes 200 persones. Les dues

curses va ser organitzades conjuntament pel GEPS i l'AE Fondistes Sant Feliu.

Bàsquet

L'equip de bàsquet en cadira de rodes de l'UNES

Barça va tancar la Lliga Nacional amb un ple de victòries. Els santfeliuencs van finalitzar invictes la

seua participació en el grup Est i es van classificar per a quarts de final de la competició, classificatori

per a jugar la Final a Quatre que dona accés a pujar a la màxima categoria nacional, la Divisió d'Honor.

SAU'S

Som del Baix,
Som del Saus!

WWW.GYMSAUS.BLOGSPOT.COM

KMG KRAV MAGA

FCT FULL CONTACT

BX BOXA

MT MUAY THAI

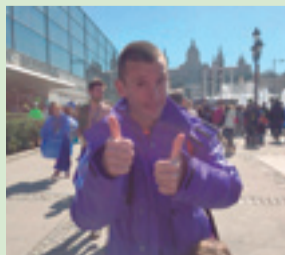
Semi Contact
INFANTIL
(A partir de 4 anys d'edat)
Krav Maga
INFANTIL
(De 5 a 12 anys d'edat)

C/DR. MARTI I JULIA 43-CORNELLA-TEL 93 3772897



La Volta a Catalunya va passar per la comarca

Sant Vicenç dels Horts va acollir un esprint especial a la darrera etapa



Carles Castillejo assoleix la mínima pel Mundial

El viladecanenc va acabar cinquè a la Zurich Marató Barcelona



Els Legends de Torrelles, sisens a la Lliga Catalana

L'equip de futbol americà va sumar 4 victòries i 5 derrotes

SANT JOAN DESPÍ

L'FC Barcelona presenta la primera fase de l'Espai Barça

El nou Miniestadi se situarà als actuals terrenys del Tennis El Forn i podria estar enllestit per a la temporada 2017/18

El president del FC Barcelona Josep Maria Bartomeu i el responsable de l'Àrea de Patrimoni del Club, Jordi Moix, han presentat l'inici del projecte de l'Espai Barça, que inclou el nou Miniestadi i la futura Ciutat Esportiva Joan Gamper de Sant Joan Despí. Segons ha assegurat Bartomeu "es tracta d'un projecte il·lusió" i ha afegit que "és un dels clubs que millor gestiona el patrimoni". El nou camp s'ubicarà a la finca de 26.811 m2 que el club va adquirir a finals de l'any 2013. La reordenació

urbanística permetrà la integració dels terrenys on s'ubicarà el nou Mini amb l'actual Ciutat Esportiva, gràcies a l'annexió del carrer que els separa actualment. El resultat serà una Ciutat Esportiva de 162.905 m2, un 26% superior a l'actual.

L'inici de les obres del nou Miniestadi està previst per als inicis de l'any 2016 i es preveu que pugui estar enllestit per començar l'activitat esportiva de la temporada 2017/18. Tindrà una capacitat per a 6.000 seients i serà un recinte modern, sostenible



i amb tots els serveis per als espectadors, que complirà amb la normativa LFP per a Segona Divisió i amb la normativa UEFA per a les competicions UEFA Youth League i UEFA Women's Champions League.

Atletisme

Es va celebrar el IV Marató de Relleus per Equips així com els 7

Quilòmetres del Riu. El CA La Sants es va proclamar campió de la Marató de Relleus per Equips amb un temps de 2h19'41". D'altra banda,

Carles Montllor, amb un temps de 24'09", es va imposar a la cursa dels 7 Quilòmetres del Riu, seguit per Raül Martínez (Corredors.cat,

24'51") i Ferran Montes (24'52"). A la categoria femenina, la guanyadora va ser Degitu Jebesa (Fisiològic), amb un registre de 26'29".

ESPLUGUES DE LLOBREGAT

Esplugues corona la selecció sots 19 amb el títol Nacional Autòmic

Es va imposar a la final del Campionat d'Espanya de Futbol Sala a la Regió de Múrcia per 5 a 0

La selecció catalana sots 19 de futbol sala va aïxecar, per segon any consecutiu, la copa que els va proclamar campions d'Espanya en la seva categoria, després de superar, amb un bon joc, a Múrcia per 5 a 0. I ho va fer a Esplugues de Llobregat davant d'un Complex Esportiu Les Moreres ple de gom a gom. Cal destacar que Catalun-

ya es va classificar per a la final després de guanyar a les semifinals la selecció de Ceuta per un clar 8 a 3. Durant el cap de setmana un munt d'espectadors i aficionats al futbol sala, així com d'autoritats vinculades a l'esport, van poder veure aquesta fase final on van participar les seleccions de Ceuta, Madrid, Regió de Múrcia i Catalunya.



Atletisme

L'Ajuntament d'Esplugues de Llobregat i l'Hospital Sant Joan de Déu organitzaran conjuntament la

5a Cursa Solidària "Ciutat d'Esplugues"-Hospital Sant Joan de Déu que se celebrarà el 26 d'abril de 2015. La sortida i l'arribada estaran ubica-

des a la plaça Catalunya d'Esplugues de Llobregat. La cursa popular tindrà una distància de 5 quilòmetres. Una de les novetats d'enguany és que

els participants podran consultar només acabar la cursa el seu temps, a través d'un codi QR incorporat al dorsal, gràcies a l'aplicació xipgroc.cat.

Molins de Rei comptarà en un futur pròxim amb un skatepark

A finals de mes de maig, la ciutat baixllobregatina tindrà un skatepark ubicat al Parc del Baix Llobregat. La inversió serà de 60.000 euros procedents de les baixes en les licitacions d'altres obres executades a la vila permetrà durant les pròxi-

mes sis setmanes construir una instal·lació per la pràctica del patinatge i l'skateboarding. Concretament s'habilitarà un espai de 585 m2 al Parc del Baix Llobregat, al barri del Canal, amb set mòduls de diferents dificultats que proveirà l'empresa Spokoramps.

Marta García-Miguel es corona a la I Copa Iberoamericana de Pentatló Modern



La climentona Marta García-Miguel es va proclamar campiona de la primera edició de la Copa Iberoamericana de Pentatló Modern després de finalitzar amb un total de 1.342 punts. Reti Kamila (Hongria, 1326) i Vega Tamara (Mèxic, 1323) van acabar en segona i tercera posició a la classificació general. La competició es va celebrar a Amposta

(Tarragona) i va aplegar participants de tretze països (Mèxic, Itàlia, Alemanya, Hongria, Xile, Equador, Brasil, Portugal, Suïssa, República Dominicana, Suècia, Costa Rica i Espanya). Després d'un treballat segon lloc a la prova de natació, i la tercera posició a la prova d'hípica, García-Miguel va poder superar a les seves rivals durant la prova combinada de cursa i tir.

El santjustenc Edmon López-Möller, sotscampió d'Europa d'esquai

El jugador de Sant Just Desvern del CN Sant Andreu, Edmon López-Möller, es va proclamar sotscampió d'Europa en la categoria júnior a Praga (República Txeca). Es va desfer a la primera ronda de l'israelià Idan Hare per 3 a 0, després del suís Amadeo Costa, pel mateix resultat classificant-se per

als vuitens de final. Precisament en aquesta eliminatòria va guanyar Miko Äijänen, al que va derrotar per 3 jocs a 1. A quarts de final va vèncer l'anglès Patrick Rooney per 3 jocs a 0, i a semifinals es va imposar a l'irlandès Michael Craig (3-0). A la final, va perdre davant l'anglès George Parker per 3 a 2.

El futur del futbol vicentí camina cap a una unificació dels clubs

La regidoria d'Esports de l'Ajuntament de Sant Vicenç dels Horts va convocar a tots els partits polítics amb representació al consistori i als sis clubs de futbol del municipi per parlar de la situació actual del futbol local, on es va plantejar l'opció d'unificar les entitats que per-

metria una millora del sistema esportiu del municipi i del futbol en particular. Segons l'"Estudi sobre els clubs de futbol del municipi", efectuat per la consultoria Itik, la situació actual dels clubs de futbol no respon a una estructura òptima associativa per a un municipi del seu volum d'habitants.



PROMOCIÓ
UN MES GRATIS
PRESENTANT
AQUEST ANUNCI*

Vols gaudir de productes cultivats per tu mateix?
 Lloga la teva parcel·la des de 25€/mes.
 T'assessorem i facilitem les eines necessàries per cuidar del teu propi hort.

*Per la contractació de sis mesos de lloguer, s'abonaran cinc.

www.hortsdeldelta.com
 info@hortsdeldelta.com
 663 273 416 - 634 694 811



Servicios Gestionados IT a tu medida






Servidores Dedicados y Clouds



Consultoría IT



Gestión de Sistemas 24x7

Te ofrecemos las mejores soluciones IT para tu proyecto on-line

C/Catalunya, 72 local · 08840 Viladecans · Barcelona · Telf.: 902 888 345 · www.ackstorm.es

Amplia aquesta informació a: www.lapremisadelbaix.es



PRIMAVERA EXPERIENCE

AQUESTA PRIMAVERA GAUDEIX DE NOVES EXPERIÈNCIES
A SANT BOI TOTS ELS CAPS DE SETMANA



GAUDEIX DE MÚSICA EN DIRECTE A
L'ENTORN NATURAL ELS CAPS DE SETMANA



TOTA LA PROGRAMACIÓ A SANTBOIAPP

www.santboiapp.cat #SoundDaysSB



AJUNTAMENT DE
SANT BOI DE LLOBREGAT

