



# LA PREMSA DEL BAIX

n# 61  
Novembre 2014

El diari gratuït del Baix Llobregat

membre de l'associació  
**amic** mitjans d'informació i comunicació

**Propera edició: 15 Desembre**

ANUNCIA'T EN AQUEST DIARI • Telèfon: 615 87 33 44 • mail@lapremssadelbaix.es

## REPORTATGE Pàgina 6



Salter, important al món des de la proximitat

## MEDI AMBIENT Pàgina 12



El Delta del Llobregat, entre les 86 noves zones d'especial protecció

## SOCIETAT Pàgina 2



L'aigua puja un 2,47% en quinze municipis del Baix Llobregat



PARTICIPA  
28 y 29 de noviembre  
granrecapte.com

GRAN RECAPTE  
BANC DELS BARRIS

**mathnetik**  
serveis informàtics

- SERVEI TÈCNIC PROPI
- VENDA DE TOT TIPUS DE MATERIAL INFORMÀTIC: Ordinadors, Tablets, Mòbils, Tintes Compatibles, etc
- ESPECIALISTES EN GAMING
- RESCAT DE DADES
- DISSENY WEB
- FINANCIACIÓ 0% D'INTERÈS

AMD, intel, TOSHIBA, ASUS, acer, hp, CORSAIR

c/ Falguera, 99 www.mathnetik.com  
08980 St Feliu de Llobregat Tel. 93 685 15 94

SEGUÏX-NOS AL FACEBOOK: Ofertes, Sorteigs, Novetats [www.facebook.com/mathnetik](http://www.facebook.com/mathnetik)

**El Racó del Camp**  
El teu punt ecològic

**Fruita i verdura ecològica**

- \* Espècies de 1ª a granel
- \* Fruits secs ecològics
- \* Productes Km 0 (directe del camp)

Tel./whatsapp: **653134935** (comandes)  
facebook/el racó del camp

Estem al mercat municipal de Sant feliu de llobregat  
C/ Josep Maria de molina s/n

**Fem servei a domicili**  
(consulteu l'import mínim)

**OUTLET**  
CARDIO & FITNESS

¡Precios increíbles con la calidad SALTER!

HASTA **70%** DE DESCUENTO

SALTER, empresa líder en fabricación y comercialización de material fitness, pone a tu disposición su nuevo **OUTLET directo de fábrica**, donde encontrarás una amplia gama de aparatos para tu hogar con descuentos de hasta el 70%.

OUTLET SALTER  
c/ Luis Millet, 52.  
Esplugues de Llobregat  
Tel. 902 400 640  
933 710 010  
[www.salter.es](http://www.salter.es)

SALTER ACTIVEHEALTH



Judith Ivorra, votant per primera vegada a Cornellà de Llobregat

## Examen social del Baix Llobregat

Pàgina 11

## L'RCD Espanyol té un deute d'1.400.000 euros amb l'Ajuntament de Cornellà

L'entitat esportiva blanc-i-blava no ha pagat al consistori els impostos municipals (IBI i IAE) en els darrers anys

Pàgina 15

## La bicicleta elèctrica, l'alternativa mediambiental i de mobilitat

L'AMB promociona el seu ús al Baix Llobregat subvencionant amb 250 euros als 1.000 primers usuaris que la comprin

Pàgines 8 - 9





**Propera edició:  
15 Desembre**

**ANUNCIA'T EN  
AQUEST DIARI**

**des de 30€/mes  
Telèfon: 615 87 33 44**

LA PREMSA DEL BAIX  
D.L.B - B-24636-2009

**Producció y promoció:**  
MediaBaix, S.C.P

Publicitat i Atenció al client:  
**Tel. 615 87 33 44**  
mail@lapremssadelbaix.es

**Editor:**  
Mariano Martínez

**Redacció:**  
Marçal Fontanals  
Albert Hernández

**Col·laboradors:**  
Astrid Roda de Sola

**Fotografia:**  
arxiu i cesions

LA PREMSA DEL BAIX no es fa responsable de la veracitat de la publicitat ni dels articles aliens a aquesta redacció. Es prohibeix la publicació, còpia o difusió de qualsevol tipus d'imatge, logotip, disseny, fotografia o continguts d'aquesta publicació sense el previ consentiment de l'editor, així com dels respectius propietaris intel·lectuals dels mateixos. L'empresa es reserva el dret de tramitar accions legals si es fa un ús il·legal.

**Podrà trobar el nostre diari distribuït en les següents poblacions:**

CORNELLÀ DE LLOBREGAT  
ESPLUGUES DE LLOBREGAT  
SANT JOAN DESPÍ  
SANT FELIU DE LLOBREGAT  
SANT JUST DESVERN  
MOLINS DE REI  
SANT VICENÇ DELS HORTS  
TORRELLES DE LLOBREGAT  
LA PALMA DE CERVELLÓ  
CORBERA DE LLOBREGAT  
PALLEJÀ  
SANT CLIMENT DE LLOBREGAT  
SANT BOI DE LLOBREGAT  
VILADECANS  
GAVÀ  
CASTELLDEFELS  
EL PRAT DE LLOBREGAT

**Distribuït a:**

- Ajuntaments
- Mercats municipals
- Administracions de loteries
- Fleques
- Bencineres
- Centres comercials
- Botigues d'alimentació
- Fruiteries
- Cafeteries
- Bars
- Restaurants
- Estancs
- Resta de comerços de les principals zones comercials de cada població



**PCB** lapremssadelbaix.es

En [www.lapremssadelbaix.es](http://www.lapremssadelbaix.es) podrà veure els continguts d'aquest diari i molt més:

## SOCIETAT

# L'aigua puja un 2,47% en quinze municipis del Baix Llobregat

Així ho va aprovar el Ple del Consell Metropolità i que afectarà en la factura dels ciutadans que viuen en les localitats que reben servei de l'empresa Aigües de Barcelona

**D**urant el Ple del Consell Metropolità de l'AMB es va aprovar la revisió de les tarifes d'aigua de cara al 2015 per als 23 municipis – dels quals quinze són del Baix Llobregat– que reben servei de l'empresa Aigües de Barcelona, Empresa Metropolitana de Gestió del Cicle Integral de l'Aigua SA. Les localitats baixllobregatines afectades són El Papiol, Pallejà, Begues, Torrelles de Llobregat, Santa Coloma de Cervelló, Sant Feliu de Llobregat, Sant Joan Despí, Sant Climent de Llobregat, Gavà, Viladecans, Castelldefels, Sant Boi de Llobregat, Cornellà de Llobregat, Esplugues de Llobregat i Sant Just Desvern.

A nivell global, les tarifes experimentaran un augment del 2,47%. Aquest augment és resultat d'aplicar la fórmula polinòmica de l'Acord Marc. El factor principal és l'augment del preu de l'aigua. Aquest preu està fixat per ACA-ATLL, que subministra l'aigua a les empreses distribuïdores. ACA-ATLL ha augmentat aquest preu en un 4,5%, de manera que, del 2,47% del total de l'augment de les tarifes, un 1,55% depèn d'aquesta decisió.

**Altres factors que expliquen la resta de l'augment (0,92%) són:**

- Creixement de l'IPC (que aquest any augmenta un 0,4%)

- Augment del preu de l'energia elèctrica, necessària perquè les empreses subministradores - puguin donar servei

- Augment del preu del combustible, una altra de les necessitats d'aquestes empreses

- Baixada del consum d'aigua per part de particulars. Durant el 2014, el consum ha baixat un 1%.

També s'ha aprovat el Pla d'Inversions de 38,7 milions d'euros que Aigües de Barcelona, Empresa Metropolitana de Gestió del Cicle Integral de l'Aigua SA executarà durant el 2015 realitzant millores en les instal·lacions metropolitanas de gestió del cicle integral de l'aigua.



## El Prat és el tercer municipi català amb més rodats publicitaris

Només està per darrere de Barcelona i l'Hospitalet, mentre que en sessions fotogràfiques n'ocupa la cinquena posició

**E**l Prat de Llobregat és el tercer municipi de Catalunya que l'any 2013 va acollir més rodats d'anuncis publicitaris i el cinquè pel que fa a sessions fotogràfiques comercials, segons ha publicat el diari Expansión. La proximitat a Barcelona, la varietat de paisatges en un territori reduït i la rapidesa en la tramitació dels permisos són els principals atractius que ofereix el nostre municipi a les empreses publicitàries.

El passat any, el municipi baixllobregatí va acollir un

total de vint-i-nou rodats publicitaris (per darrere de Barcelona i l'Hospitalet) i cinc sessions fotogràfiques comercials (per darrere de Barcelona, Sitges, l'Hospitalet de Llobregat i Cadaqués).

### Programa municipal

El Prat Film Office és un programa gestionat per l'Ajuntament del Prat de Llobregat que té com a objectiu promoure el Prat com a plató de rodatge i producció audiovisual, generar activitat econòmica vinculada a la producció audiovisual i reforçar el sentiment de

pertinença i orgull de ciutat. El programa municipal funciona com a finestra única d'atenció i els serveis que s'ofereixen són l'assessorament, coordinació i gestió de les peticions de filmacions i sessions fotogràfiques que el sector audiovisual vulgui dur a terme al municipi.

Des de l'any 2008, en què l'Ajuntament del Prat va adherir-se a la Xarxa de Municipis de la Barcelona Catalunya Film Comission, el nombre de rodats que s'han fet al municipi no ha deixat de créixer: des



d'una mitjana de 22 produccions per any acollides entre el 2008 i el 2011, l'any 2012 el Prat va rebre un total de 40 produccions

i enguany ja se n'han dut a terme més de 80, fet que situa el Prat com a cinquè municipi de Catalunya en nombre de produccions.



**Fundada en 1995, se ha consolidado como empresa constructora de referencia, gracias a su alto grado de profesionalidad y servicio.**

**T. 93 656 68 67**

**SE REALIZAN LOS PRESUPUESTOS SIN COMPROMISO**

REHABILITACIÓN INTEGRAL DE EDIFICIOS - TRABAJOS VERTICALES

MANTENIMIENTO DE EDIFICIOS Y NAVES INDUSTRIALES

OBRA NUEVA - REFORMAS INTERIORES Y DECORACIÓN - DEPARTAMENTO DE ARQUITECTURA

PROYECTOS DE OBRA MAYOR Y MENOR - TRAMITACIÓN DE LICENCIAS DE OBRA Y SUBVENCIONES

[www.construclam.com](http://www.construclam.com) | [contacto@construclam.com](mailto:contacto@construclam.com)

**PCB ANUNCIA'T EN  
AQUEST DIARI**

**Tel. 615 87 33 44**



**des de  
30€/mes**



#queferacornella #esports #natura #teatre  
 #música #titelles #patrimoni #lectura  
 #museus #xerrades #festivals  
 #esports #natura #teatre #música  
 #titelles #patrimoni #lectura

Descarrega't l'app  
 i tindràs totes les activitats  
 que t'agraden i moltes  
 més al teu mòbil 📱




**QUÈ FER A CORNELLÀ**

www.queferacornella.cat






Ajuntament de  
Cornellà de Llobregat



**thau** escola  
Barcelona

Descobrim el món  
tot aprenent a llegir  
i a escriure

Vine a conèixer el nostre projecte.  
 Visites personalitzades durant tot el curs.

[www.iccic.edu/thaubcn](http://www.iccic.edu/thaubcn)

“A dins de classe sóc feliç” Joan Triadú

Av. d'Esplugues, 49-53 | 08034 Barcelona | T. 93 203 03 04  
 (Aparcament en el mateix centre)

Escola concertada per la Generalitat de Catalunya

Les Escoles Thau Barcelona i Thau Sant Cugat pertanyen a la fundació privada Institució Cultural del CIC.



Institució Cultural del CIC  
Fundació Privada



En nuestro hotel cuidamos cada detalle  
en un ambiente perfecto para su celebración

**NOVOTEL**  
un mundo de momentos inolvidables

desde  
**29,50 €**

Información  
93 475 58 00  
novotel.com



**BARCELONA**  
SANT JOAN DESPÍ

**BODAS**    **BAUTIZOS**    **COMUNIONES**    **ANIVERSARIOS**    **EVENTOS**



## El valor de tenir valors

Un dels temes que més preocupa als pares és l'educació dels seus fills, però en l'actualitat els pares s'han centrat en buscar la millor escola, la millor universitat, que parlin idiomes, etc... oblidant el que farà que els seus fills siguin persones amb un gran futur. A continuació exposem una història que ens van explicar que resumeix molt bé el que significa educar i crear persones madures amb valors.

"Un jove va anar a una entrevista per una candidatura per un lloc de feina gerencial. Passada la entrevista inicial, anava a conèixer al director per l'entrevista final. El director va veure al seu CV els seus assoliments acadèmics i eren excel·lents. I li va preguntar: "Va rebre alguna beca a l'escola?" el jove va respondre "no". "Va ser el teu pare qui va pagar els teus estudis?" "El meu pare va morir quan jo tenia un any d'edat, va ser la meua mare la que va pagar." -va respondre.

"On treballa la teua mare?"

"La meua mare treballava rentant roba."

El director va demanar al jove que li mostrés les seves mans. El jove va mostrar un parell de mans suaus i perfectes.

"Alguna vegada has ajudat a la teua mare a rentar la roba?"

"Mai, la meua mare sempre va voler que estudiés i llegís molt. A més, la meua mare pot rentar la roba més ràpid que jo.

El director va dir: "Tinc una petició: quan vagis a casa avui, veu i renta les mans de la teua mare, i després vine a veure'm demà al matí."

El jove va sentir que la seva oportunitat d'aconseguir el treball era alta. Quan va tornar a la seva casa li va demanar a la seva mare que li permetés rentar les seves mans. La seva mare es va sentir estranya, feliç però amb sentiments oposats i va mostrar les seves mans al seu fill.

El jove va rentar les mans de la mare a poc a poc. Va rodar unes llàgrimes en fer-ho. Era la primera vegada que s'adonava que les mans de la seva mare estaven arrugades i tenien molts blaus. Alguns hematomes eren tan dolorosos que la seva mare es va adolorir quan ell la va tocar.

Aquesta va ser la primera vegada que el jove es va adonar del que significaven aquest parell de mans que rentaven la roba tots els dies per poder pagar el seu estudi. Els moretons a les mans de la mare eren el preu que va haver de pagar per la seva educació, les seves activitats de l'escola i el seu futur.

Després de netejar les mans de la seva mare, el jove es va posar a rentar en silenci tota la roba que faltava.

Aquesta nit, mare i fill van parlar durant un llarg temps. Al matí següent, el jove va ser a l'oficina del director.

El director es va adonar de les llà-

grimes en els ulls del jove quan li va preguntar: "Pots dir-me què has fet i après ahir a la teua casa?"

El jove va respondre: "vaig rentar les mans de la meua mare i també vaig acabar de rentar tota la roba que quedava"

"Ara sé el que és apreciar, reconèixer. Sense la meua mare, jo no seria qui sóc avui. En ajudar a la meua mare ara veig el difícil i dur que és aconseguir fer alguna cosa pel meu compte. He arribat a apreciar l'importància i el valor d'ajudar a la família.

El director va dir: "Això és el que jo busco en un gerent. Vull contractar a una persona que pugui apreciar l'ajuda dels altres, una persona que conegui els sofriments dels altres per fer les coses, i una persona que no posi els diners com la seva única meta en la vida". "Estàs contractat".

Un nen que ha estat protegit i habitualment se li ha donat el que ell vol, desenvolupa una "mentalitat de tinc dret" i sempre es posa a si mateix en primer lloc. Ignorà els esforços dels seus pares. Si som aquest tipus de pares protectors realment estem demostrant l'amor o estem destruint als nostres fills?

Pots donar al teu fill una casa gran, bon menjar, classes de piano, veure en una gran pantalla de televisió, etc. Però quan estàs fent alguna activitat, per favor que també ho experimenti. Havent dinat que renti els seus plats juntament amb els seus germans i germanes. No és perquè no tens diners per contractar qui ho faci, és perquè vols estimar-los de la manera correcta. No importa lo ric que siguis, la qual cosa vols és ensenyar-li el que es la vida i valors importants que seran claus en el seu creixement com a persona. El més important és que el teu fill aprengui a apreciar l'esforç i tingui l'experiència de la dificultat i desenvolupi l'habilitat de treballar amb els altres per fer les coses, en el món actual els coneixements es poden adquirir amb certa facilitat i estan al acces de tots però el que realment és diferenciador són els valors que els puguin transmetre i fer-los creixer com a persones madures que estan a gust amb elles mateixes i saben ajudar i fer sentir bé als altres, això és el que realment els farà tenir una vida completa i no es pot comprar ni adquirir a l'escola, universitat.



Dra. Astrid Roda de Sola  
ARS centre psicològic



Depressió  
Fòbies  
Ansietat  
Estrés  
Inseguretat i autoestima  
Fracàs escolar  
Adolescència  
Problemes de Parella  
Dol

Previsió, 1  
08970 Sant Joan Despí  
www.pseudoars.com

nens • adolescents • adults  
93 477 34 48 - 630 61 61 24

## més notícies...

### Augmenten les denúncies de violència masclista a la comarca



### Els joves de Sant Boi tenen una altra eina per trobar feina



### Desmantellat el punt de venda d'heroïna més actiu de Cornellà



### Comença la urbanització del tercer tram del Passeig Marítim de Castelldefels



### La Guàrdia Civil intervé a Martorell 1.300.000 euros ocults en una furgoneta



### El Passeig de la Pau de Molins de Rei ja és una realitat



## SOCIETAT

# Nou avanç en la cura del càncer de pàncrees

La santfeliuena, Neu Agell, dirigeix una recerca que ha descrit una relació fins ara desconeguda entre una proteïna i el desenvolupament del tumor

Investigadors de la Universitat de Barcelona (UB) han descrit una relació fins ara desconeguda entre la proteïna, denominada 'HNRNPA2B1', i el desenvolupament del càncer de pàncrees. La recerca ha estat dirigida per la santfeliuena Neu Agell, catedràtica de Biologia Cel·lular de la Facultat de Medicina de la UB i investigadora de l'Institut d'Investigacions Biomèdiques August Pi i Sunyer (IDIBAPS). La investigació, que publica la revista 'Gastroenterology', ha demostrat que en línies cel·lulars humanes cancerígenes aquesta proteïna és essencial per tal que funcioni la proteïna KRAS oncogènica, vinculada amb l'inici i la progressió tumoral. Segons els investigadors, la interacció entre HNRNPA2B1 i la proteïna codificada pel gen KRAS és una diana terapèutica potencial per al tractament del càncer de pàncrees, un dels tumors amb pitjor pronòstic. Segons explica la professora Neu Agell "més del 90% dels càncers de pàncrees contenen mutacions del gen KRAS, que ajuda la cèl·lula a interpretar el que passa al seu



voltant i li indica quines accions ha de fer a continuació, com per exemple reproduir-se o morir". "L'estratègia del nostre grup és conèixer millor com regula la cèl·lula l'activitat i el funcionament de KRAS, de manera que si no podem inhibir directament l'acció del KRAS oncogènica, el que fem és mirar d'impedir la interacció amb d'altres proteïnes per evitar que funcioni, i influir així en els tumors", afegeix Agell.

Aquesta investigació se suma a un treball anterior del mateix grup en què van localitzar altres molècules que també interverren en la regulació de l'activitat de KRAS en la cèl·lula. El pas següent d'aquesta investigació per al grup de la UB és conèixer millor com funcionen aquestes modificacions de KRAS, per tal de dissenyar fàrmacs que puguin bloquejar el tumor.

## Les UMIC visitaran sis municipis del Baix Llobregat

Les Unitats Mòbils d'Informació al Consumidor donen resposta a les consultes i reclamacions dels ciutadans i també atén consultes que es trameten telemàticament mitjançant la Bústia del Consumidor.

Viure en un municipi on no hi hagi un servei municipal de consum no és cap entrebanc per conèixer i exercir els drets com a consumidor gràcies a les Unitats Mòbils d'Informació al Consumidor (UMIC) de la Diputació de Barcelona. Aquest mes de novembre els consumidors d'un centenar de municipis de la demarcació podran presentar-hi les seves consultes i reclamacions gratuïtament.

Sant Esteve Sesrovires ha estat la primera localitat baixllobregatina en visitar. En les

pròximes setmanes seran Santa Coloma de Cervelló (19/11), Corbera de Llobregat (21/11), Begues (24/11), Torrelles de Llobregat (25/11) i Cervelló (26/11).

Les UMIC formen part del programa de l'Oficina Provincial d'Informació al Consumidor (OPIC) de Salut Pública i Consum d'aquesta corporació. El seu equip tècnic dona resposta a les consultes i reclamacions que hi fan directament, de manera presencial, els ciutadans, i també atén telemàticament mitjançant la Bústia del Consumidor, situada a cadascun dels més de 200 ajuntaments adherits a aquest servei. El servei de l'OPIC està destinat als ajuntaments que no disposen de serveis municipals de consum i té com a finalitat bàsica defensar els consumidors i els seus drets.

**HNOS. MORENO DÍAZ**  
Reformas y construcciones



t. 934 495 651 / 607 522 680  
ver web: <http://www.reformasmoreno.es>

### OFERTA BAÑO COMPLETO

18m2 azulejos  
3m2 pavimento  
Techo de aluminio  
1 Downlight  
Inodoro Victoria  
Plato de ducha Malta 70x100  
Grifería y conjunto teleducha  
Mampara cristal hasta 1,30 m/l

Mueble 70 en madera arena, wengé o blanco  
Incluido mano de obra, materiales e instalaciones

TOTAL **3.500€** IVA INCLUIDO

POR LA REFORMA DE COCINA Y BAÑO COMPLETO 5% DE DESCUENTO ADICIONAL

### OFERTA COCINA COMPLETA

23m2 azulejos  
6m2 pavimento  
Techo de aluminio  
2 Downlight  
Granito nacional 5,6 modelos a elegir.  
Horno multifunción inox  
Inducción total de 3 fuegos  
Fregadera de 1 o 2 cubetas y grifo  
Campana decorativa 90 inox  
Mobiliario 4m/l  
Incluido mano de obra, materiales e instalaciones

TOTAL **6.500€** IVA INCLUIDO

Albañilería • Fontanería • Carpintería • Electricidad • más...

C/Teide, 10 - L'HOSPITALET • e-mail: [r.y.j.moreno@hotmail.com](mailto:r.y.j.moreno@hotmail.com)

Presupuestos  
sin  
compromiso



CULTURA

més notícies...

## El llenguatge de signes s'incorpora a l'activitat infantil de l'hora del conte

El seu objectiu és adequar l'oferta cultural als nens i nenes del municipi de Sant Joan Despí que tenen una deficiència auditiva

**E**l consistori baixllobregatí ha ampliat, en els darrers anys, els serveis per donar suport a les persones amb necessitats especials amb diferents iniciatives. Una de les últimes iniciatives de l'Ajuntament de Sant Joan Despí és la incorporació d'una persona intèrpret de llenguatge de signes a les sessions infantils de l'hora del conte de les biblioteques públiques de la ciutat. L'objectiu és adequar l'oferta cultural als infants que tenen una deficiència auditiva. De moment les sessions s'han fet a la biblioteca Mercè Rodoreda.



reixen aquests equipaments. A més, la biblioteca està incorporant al seu fons llibres adaptats a infants amb aquesta diversitat auditiva. Es tracta de col·leccions on els textos van acompanyats d'una adaptació al català signat, un sistema de comunicació que utilitza el vocabulari de la llengua de signes catalana (LSC) amb l'estructura de la llengua oral. Aquest sistema bimodal representa la visualització de les paraules de la parla i consisteix a utilitzar un signe per a cada paraula fent l'aprenentatge de la llengua oral més fàcil.

El servei, que funciona sota demanda –és a dir, les persones interessades a participar han d'avisar a la biblioteca amb antelació–, s'espera que pugui arribar no només als infants que pateixen una discapacitat auditiva a la ciutat, sinó als de tota la comarca, ja que no és un servei que habitualment ofe-

## L'Ajuntament de Sant Joan Despí posa 'guapa' la Torre de la Creu

Se substituirà les persianes de llibret, s'arranjarà i netejarà les cúpules, i es pintarà l'exterior de la casa, entre d'altres



**U**na de les obres més destacades de l'arquitecte modernista Josep Maria Jujol sofrirà un lifting. L'Ajuntament de Sant Joan Despí ha iniciat recentment les obres de rehabilitació de La Torres de la Creu que se centren, sobretot, en la part exterior de la casa.

Les actuacions que es farà serà pintar la façana, mantenint els colors que la identifiquen, i es repararan les fissures i els despreniments que s'han detectat, també es repararan les persianes de llibret tan característiques d'aquesta arquitectura. En aquest últim aspecte, les tasques se centraran en la reparació de les persianes, si és possible, o en la substitució en cas que aquestes no es puguin mantenir.

Altres dels elements que milloraran amb aquesta intervenció són les cúpules (aquestes són les "culpables" que la casa sigui conegudament popularment com la Torre dels Ous). Aquestes relluiran

més que mai ja que es netejaran i les juntes malmeses es repararan. Les obres, que s'allargaran fins Nadal, també serviran per reparar una fissura detectada a la paret de càrrega de la primera planta; desperfectes causats per filtracions en algunes parets i sostres, a més de la reposició d'algunes rajoles.

Aquestes obres ajudaran a conservar i millorar l'estat d'aquesta casa que va començar a construir-se l'any 1913 i es va finalitzar el 1916. Tot i que l'interior de la casa va ser rehabilitat l'any 2007, des del 2004 no s'havia fet cap intervenció a l'exterior. La previsió és que les obres d'aquest edifici, catalogat com a bé cultural d'interès nacional, estiguin enllestides abans de Nadal.

### Pallejà reviu l'èxit de la novel·la rosa en una exposició



### Es vol potenciar els senders de la comarca com a atractiu turístic



### El Molí dels Frares de Sant Vicenç dels Horts es convertirà en un gran museu



### Ana Cruz i Betània Pires guanyen la XVII Biennal de Ceràmica Angelina Alós



Marta

# HA DESCOBERT LA BICICLETA ELÈCTRICA

DESCOBREIX-LA TU TAMBÉ I ESTALVIA'T

250€

ENTRA A [WWW.AMB.CAT/BICIELECTRICA](http://WWW.AMB.CAT/BICIELECTRICA)

I TROBA LA TEVA BOTIGA MÉS PROPERA (A PARTIR DEL 10 DE NOVEMBRE)

PROMOCIÓ DISPONIBLE PER A LES PRIMES 500 COMPRES. APLICABLE A BICICLETES DE MENYS DE 1.250€. EL CIUTADÀ HAURÀ DE SER MAJOR DE 18 ANYS, ESTAR EMPADRONAT A UN DELS MUNICIPIS DE L'AMB I EFECTUAR EL TRÀMIT A UNA BOTIGA ADHERIDA. EN OMPLIR UN FORMULARI DE PETICIÓ DE LA SUBVENCIÓ, AMB DONADA CONJUNTAMENT A LES PETICIONS EN EL TERMINI MIG D'UNA SETMANA, LA BOTIGA IMPUTADA AL CIUTADÀ DE L'ESTAT DEL TRÀMIT PER FER EFECTIVA LA COMPRA.



# Salter, important al món des de la proximitat

A Esplugues de Llobregat es troba el quarter general de l'empresa Salter, dedicada a la producció d'equipaments fitness professionals. Una companyia que dóna feina a una seixantena de treballadors i genera per a uns 250 més de manera indirecta. Estimacions del seu gerent, Salvador Peydro, qui assegura que el tret característic de la firma és la proximitat amb el client. Salter va néixer el 1947 i és el primer fabricant europeu en aquest mercat. A més de produir, també es fan grans apostant per Innovació+Desenvolupament (I+D)

**D**el carrer Llança de Barcelona, on l'avi d'en Salvador Peydro hi tenia un petit taller, d'uns 50 m<sup>2</sup>, als més de 16.000 m<sup>2</sup> de l'actualitat. **"Un dia, un amic del meu pare li va demanar si li podien fer peses. Els hi van fer i després va venir un altre que deia que les havia vist i a partir d'aquí van començar a fer articles esportius: peses, barres... coses d'aquest estil"**, explica en Peydro i finalitza, **"poc a poc van fer coses més complexes i es van animar, van anar a fires i a exportar"**. Així ha estat el creixement d'aquesta companyia. Com passa, en alguns casos amb els èxits empresarials, neix des d'un petit racó i per un cúmul de casualitats acaba triomfant en el seu sector. Salter n'és un bon exemple, una marca catalana que ha tirat endavant per sí sola i en un món

inèdit no només a casa nostra sinó a tot el continent. Salter respon a l'acrònim, Salvador i Teresa, el nom dels dos fundadors. És a dir, els pares d'en Salvador. La firma té dues línies de negoci, més o menys repartides a parts iguals: material petit que venen les grans superfícies i la professional. També **"estem treballant fort amb les exportacions"**, afirma el gerent i és que treballen amb països tan diversos com Iran, Polònia, Suècia, Holanda, Bèlgica o Xile. Un prestigi guanyat a base d'esforços i al rigor d'invertir, no només anar perfeccionant la maquinària, també produir noves línies que **"apareixen cada sis o set anys"**, apunta el mandatari. Salter factura uns 7 milions d'euros, tot i que com indica Peydro "ha baixat" respecte els últims anys.

Salvador Peydro: "Mai hem rebut el suport de l'administració Catalana"

**É**s el gerent de Salter, empresa familiar que ha passat del seu avi al seu pare i d'aquest a ell. Tradició. Herència. Sosté que el seu avi i el seu pare, els precursors del negoci,

malgrat ser persones amb visió de futur, no donarien crèdit al que és avui dia la companyia. Encara que no s'ha perdut la base sobre la qual ha crescut: la proximitat amb el client.



## Quan van tenir el boom i l'empresa es va catapultar?

El moment fort va ser els '80. A Europa no hi havia material de fitness, tot era exportació americana. L'únic que es feia aquí eren coses molt senzilles, alguna politja, banc d'abdominals, coses així. Nosaltres vam ser dels primers a fabricar. Clar! Aquí no hi havia ningú.

## I després del Jocs Olímpics de Barcelona?

Durant els Jocs Olímpics va haver-hi un boom, el que passa que nosaltres no el vam notar tant. Perquè l'administració, Generalitat de Catalunya i Ajuntament de Barcelona, els responsables d'equipar tots els gimnasos pels atletes, van fer un seguit de convenis amb empreses estrangeres a canvi de publicitat i no van comptar amb empreses catalanes. Bé, en aquest cas, amb nosaltres. Però, en canvi, ara sí treballem, per exemple, amb l'Ajuntament de Tarragona pels Jocs del Mediterrani del 2017.

## Els ha afectat la crisi econòmica?

Sí que ens ha tocat, però el que ens ha fet, al final, és un bé. Perquè quan les coses van bé hi ha errors que no els corregeixes. El funcionament diari no et deixa o creus que no és necessari, perquè com que està funcionant bé. Però quan hi ha una crisi i les coses es compliquen, t'adones que les coses es poden fer d'una altra manera. I és el que hem fet: canviar la política de pro-

ducció. Això ens ha permès tolerar-la millor que altres.

## Quina és ara la nova política de producció?

Sempre ho hem produït tot, des d'injectar peces de plàstic, acabats, cromats... bé, absolutament tot. Això volia dir tenir dins Salter tres o quatre empreses diferents dedicades aquestes tasques. I el que hem fet bàsicament és que la mecanització la fem fora, mentre que les parts bàsiques del disseny o peces de precisió les seguim fabricant.

## Fan I+D. Què és el que s'investiga?

Sobretot biomecànica. S'intenta millorar els angles de treball, que la transmissió de la màquina sigui més lleugera i d'acord amb el treball muscular. El que es tracta és d'imitar els moviments naturals que es fan dia a dia per poder-los entrenar. Això en màquines de tonificació, però també hi ha cardiovascular des de controls de pulsació, programes per millorar certs aspectes de l'entrenament. Tot això demana no només I+D, també col·laborem amb centres d'alt rendiment. És qüestió d'anar millorant productes.

## Han notat alguna millora de la demanda?

La veritat és que sí. El 2013 el vam acabar bé i el 2014 l'hem començat força bé i la sensació és bona. Potser aquests últims mesos s'ha aturat tot una mica, però a finals d'any, segurament, superarem les vendes de l'anterior.

## Últimament han proliferat molt els gimnasos 'low cost'. Això vol dir que el material que s'oferta també ho és?

Hi ha de tot. Hi ha gent que munta gimnasos low cost apostant per productes de qualitat. Hi ha de tot, repeteixo. La base d'aquests tipus de gimnasos és tenir poc servei, és a dir, el client té una gran sala de fitness, amb moltes màquines. Però no té monitor que el pugui orientar i això redueix molt els costos. I a base de quotes molt barates per omplir aquesta gran sala per a que el negoci sigui rentable. Ja veurem el que durarà, perquè en moments de crisi el preu és el que aprima i quan no estreny tant, la gent buscarà servei i qualitat. Són canvis que el mercat anirà demanant.

## Què és el que els fa diferents?

La proximitat. No som una gran multinacional i això té els seus inconvenients i els seus avantatges. Som molt més pròxims als nostres clients, ens és molt més fàcil entendre les dificultats i ens permet ser molt més àgils i canviar i adaptar-nos a les necessitats dels nostres clients. Donem un servei tècnic que al ser fabricant podem oferir. Mentre que altres que són importadors, no ho poden fer. Per exemple, si un client de fa 20 anys té un problema amb una màquina, li podem resoldre, perquè podem fer aquella peça, ja la vam fer aleshores. Trigarem més o menys, però resoldrem el problema. Grans multina-

cionals això no ho poden fer. I també ens considerem una empresa molt seriosa, donar servei a la gent i no enganyar mai ningú.

## Com ha estat la relació amb les administracions públiques? Han rebut subvencions?

Mai hem rebut ajudes de l'administració catalana. Tampoc les hem demanat. Ens espavilem sols. Perquè algun cop que hem sol·licitat algun tipus de cop de mà, però no tant en tema d'ajudes sinó de suport, hem trobat que la Generalitat de Catalunya ens oferia promoure el producte català, però després no ens tenen tant en compte com diuen amb l'empresa catalana. Així que, hem desistit. Seguim el nostre camí i fem les coses per nosaltres mateixos.

## Salter forma part del INDESCAT (Indústria, Esport i Catalunya), creat el 2010. Com està actualment el projecte?

Està funcionant i força bé. És un clúster i cada vegada està agafant més força, hi ha empreses més potents i s'està treballant força bé. S'estan aconseguint molts recursos per promocionar tot el que és l'esport i la fabricació de material esportiu a Catalunya. Pinta força bé.

## Quins projectes té de cara al futur?

Estem començant a treballar amb tema de rehabilitació. Productes específics i especials per a empreses que s'hi dediquen.



**TECNOLOGIA**

**Sant Feliu de Llobregat, nova "Ciutat de la Ciència i la Innovació"**

El municipi se suma a la plataforma estratègica Innpulso com a agent d'innovació i la seva participació en aquesta xarxa suposa un valuós actiu per a la ciutat

La Secretaria General de Ciència, Tecnologia i Innovació del Ministeri d'Economia i Competitivitat ha distingit Sant Feliu de Llobregat com a "Ciutat de la Ciència i la Innovació" en la categoria de municipis de 20.001 a 100.000 habitants. Una distinció, creada l'any 2010, amb la finalitat de reconèixer les ciutats líders en la creació d'avantatges competitiu gràcies a la conjunció del capital intel·lectual i de coneixement dels seus recursos humans, amb avançades infraestructures locals de fort component científic, tecnològic i innovador.

Entre altres avantatges, la pertinença a la xarxa Innpulso comporta l'autorització per a l'ús de la distinció en la comunicació i promoció de la ciutat, tant a nivell nacional com internacional; el foment i l'impuls de projec-



tes de col·laboració entre els municipis que s'integrin en la xarxa de Ciutats de la Ciència i la Innovació; la promoció internacional d'aquestes ciutats en esdeveniments internacionals relacionats amb I+D+i i el desenvolupament basat en el coneixement; així

com la consideració preferent d'aquestes ciutats per ubicar instal·lacions científiques i tecnològiques de titularitat o participació estatal, entre altres.

Cal destacar que Sant Boi de Llobregat i Viladecans també tenen aquesta distinció.



**¡Oferta!**  
**38 Aniversario**  
**Boutique Bely**





Llévate 4 prendas y paga solo 3. Gratis la de menor importe

Gracias por seguir confiando en BELY después de tantos años!!!

(Promoción válida hasta el 30 de noviembre)

Puedes hacer la compra de 4 prendas sola o acompañada por una amiga o familiar, y así tener el regalo de la prenda GRATIS.

Siempre encantados de asesorarte.  
Bely: Carmen Tenorio Gómez

Visita nuestra página de Facebook / Boutique Bely  
Y verás las novedades que ponemos cada semana. Todos los viernes publicamos looks de mañana, tarde y noche. Además irás viendo las ofertas y descuentos antes que nadie



**C/Vistalegre, 19 - Cornellà de Llobregat - 93 375 41 53**  
**FRENTE MERCADO MARSANS**

**REGALO moherclima**  
En todos los aires acondicionados

DESCUENTO DE 100€

Promoción válida hasta el **17/ Noviembre**  
a restar del precio indicado en nuestra web

**www.moherclima.com**





PRESUPUESTO GRATUITO TEL.  
**93 490 96 45**

facebook.com/moherclima

Super Oferta

AIRE ACONDICIONADO  
MITSUBISHI ELECTRIC





**MSZ-HJ25VA**  
2150 Gg/h  
2705 Kc/h

1089€

Pago al contado  
9% DESCUENTO  
todo incluido e IVA

30€/Mes

Pago al contado

990€

INSTALACIÓN Incluida

**OFICINAS CENTRALES:**  
Travessera de les Corts, 310  
(frente mossos d'esquadra)  
08029 BARCELONA

c/Pareto (parada exterior  
núm. 23-24 del Mercat Santa Eulàlia)  
08902 L'Hospitalet de Llobregat

BAIX LLOBREGAT

# La bicicleta elèctrica, l'alternativa

## L'AMB promociona el seu ús al Baix Llobregat subvencionant

**D**ues de les grans preocupacions de l'Àrea Metropolitana de Barcelona (AMB) és la mobilitat dels seus ciutadans i, al mateix temps, la cura del medi ambient. Per donar una resposta eficient, l'ens metropolità ha posat en marxa un seguit de propostes com fomentar els carrils bici o promocionar les bicicletes i els vehicles elèctrics. I és que a l'àrea metropolitana hi ha uns 300 km de vies ciclables i pacificades.

En aquest sentit, l'AMB està fent un gran esforç per electrificar les flotes municipals amb la cessió gratuïta de vehicles i bicicletes elèctriques per als serveis que ofereixen els ajuntaments de la comarca. L'esforç, però, també està dirigit als ciutadans de l'àrea metropolitana. Així, aquest novembre es posa en marxa un pla perquè els ciutadans

del Baix Llobregat puguin tenir la possibilitat de disposar d'una bicicleta elèctrica, subvencionant amb 250 euros les 500 primeres unitats en 2014 i unes altres 500 pel 2015 per a tots aquells que decideixin comprar-la. Un tipus de vehicle totalment sostenible, ja que implica zero emissions de gasos contaminants a l'atmosfera. A més, és totalment silenciós.

Segons explica Antoni Poveda, vicepresident de Transport i Mobilitat de l'Àrea Metropolitana de Barcelona, l'AMB està duent a terme un seguit d'iniciatives per facilitar la mobilitat sostenible i "dins d'aquestes iniciatives està la possibilitat que els ciutadans tinguin opcions per adquirir una bicicleta elèctrica amb l'objectiu final que es pugui canviar d'hàbits en un futur". Poveda afegeix que



**"ens hem adonat que tenim una orografia molt complicada i moltes vegades tant a la ciutat de Barcelona com a altres ciu-**

**tats no és gens fàcil poder moure's. En aquest sentit la bicicleta elèctrica facilita l'ús de la ciutadania perquè aquesta**

**orografia es pugui salvar sense cap tipus de problema".** D'altra banda, Poveda considera que per incentivar l'increment

de l'ús d'aquest tipus de transport a l'Àrea Metropolitana de Barcelona "cal facilitar la compra d'aquest tipus de vehicle, per

la qual cosa l'AMB es subvencionarà amb fins a 250 euros la seva adquisició, un no superior als 250 euros que, a





# mediambiental i de mobilitat

amb 250 euros als 1.000 primers usuaris que la comprin

drà sumar a altres subvencions que ja existeixen d'altres administracions". Cal destacar que l'AMB ja està facilitant bicicletes elèctriques als ajuntaments que formen part de l'AMB perquè els seus treballadors es puguin moure amb aquest mitjà de transport.

Antonio Balmón, alcalde de Cornellà de Llobregat, és un dels municipis on recentment ha adquirit vehicles elèctrics. "Des del punt de vista de l'Àrea Metropolitana de Barcelona -diu-, intentem fer la nostra petita aportació. Una aportació relacionada en una modificació de valors, de conductes en els pròxims anys. La nova forma de consumir, d'estalviar i de relacionar-nos amb el medi ambient i aquesta és una aposta petita i discreta i a la mateixa vegada intensa i sòlida perquè creiem que marcarà el

futur i creiem que les conductes dels nostres ciutadans hauran d'anar per aquí" i considera que "cal preparar als ciutadans perquè seria un error impulsar unes mesures com les que estem fent i no preparar les ciutats per atendre aquestes noves realitats de mobilitat".

## Una xarxa de 23 botigues

Hi ha una xarxa a tota l'àrea metropolitana de vint-i-tres botigues adherides a la promoció que disposen de l'oferta i on els ciutadans es poden dirigir per gaudir d'aquest important descompte, que podrà acumular-se a altres promocions existents. Les botigues al Baix Llobregat i L'Hospitalet són les següents: Outside Sports (Begues, C/ Major 50), Decathlon Gran Via (L'Hospitalet de Llobregat, Avda.

De la Gran Via 75), Biking Point Hospitalet (L'Hospitalet de Llobregat, Crta. Sata Eulàlia 75), Norauto (Sant Boi de Llobregat, Parc Comercial Sant Boi, C/ de les Carabasses 5), SJD Bikes (Sant Joan Despí, Avda. Barcelona 31) i Decathlon Sant Boi (Sant Boi de Llobregat, Polígon les Salines-Riera Roja 33-35).

Antoni Poveda, explica que l'AMB va obrir un procés perquè "totes aquelles botigues que volguessin participar en aquesta campanya doncs signessin un conveni amb nosaltres perquè poguessin vendre bicicletes amb aquestes característiques. La veritat és que ens em sorprèn, ja que han estat vint-i-tres botigues les que s'han apuntat". A més, Poveda deixa oberta la porta a "d'altres empreses perquè es puguin incorporar en aquesta llista per vendre aquest tipus de vehicle."

## Les deu preguntes més freqüents

### Què és i com funciona una bici elèctrica?

És una bicicleta amb un motor acoblat. Aquest ajuda a l'avanç de la bicicleta i rep energia d'una bateria que es recarrega a la xarxa elèctrica. Incorporen un Sistema de Pedaleig Assistit (P.A.S.). En pressionar el pedal, proporciona energia al motor perquè aquest assisteixi a l'avanç de la bicicleta. Quan es deixa de fer-ho o s'acciona el fre, es para. Alguns fabricants instal·len un accelerador en el manillar.

### Quant pesa la bateria?

Les bateries de Liti pesen entre 2 i 3.5 Kg.

### Quins preus tenen?

Una bicicleta elèctrica normal costa aproximadament, sense subvencions, entre 1.000 i 1.250 euros. No obstant això, segons marca i característiques tècniques més sofisticades poden arribar als 2.500 o 3.000 euros.

### A quina velocitat arriba?

Depenent del model de bicicleta elèctrica, però totes estan limitades a 25\*Kms/h. Aquesta és la velocitat màxima de la Directiva Europea 2002/24/CE, que defineix les característiques que han de reunir les bicicletes amb pedaleig assistit.

### Quina autonomia tenen?

L'autonomia típica és d'uns 60 quilòmetres, depenent de l'ús, el desnivell del terreny, etc.

### Quin és el cost per quilòmetre d'una bici elèctrica?

El consum cada 100km és aproximadament d'1 kw/h. Segons les tarifes elèctriques, el kw/h es factura a 0,12€. És a dir, amb 12 cèntims d'euro es pot circular 100 Quilòmetres.

### Com es recarrega i quant temps triga?

La bateria es pot recarregar en qualsevol presa corrent de 220v. La càrrega màxima s'aconsegueix de mitjana entre 2-4 h, depenent del model i capacitat de la bateria. Segons les tarifes actuals, carregar una bateria costa menys de 10 cèntims d'euro (sense IVA) i permet fer uns 60 km.

### Té marxos?

Sí. Habitualment, totes tenen un canvi de 6 o 7 velocitats.

### És necessari algun permís, segur o casc per conduir-la?

A diferència dels cotxes i les motos, no es necessita ni permís ni segur, encara que aquest últim, igual que les bicis convencionals, és recomanable/aconsellable. El casc és sempre obligatori per als menors de 12 anys i, per als adults, en les vies interurbanes.

### Poden circular pels carrils bici tradicionals?

Sí. Les normes de circulació són les mateixes tant per a bicis elèctriques com a tradicionals.

sa des de subvencio- 250 euros uisició per ior a 1.250 a més, po-





## OPINIÓ POLÍTICA COMARCAL

### La prepotencia de Mas y la miopía de Rajoy

El 9-N fue una fiesta organizada por y para los independentistas. Sin neutralidad, sin censo electoral y sin colegios electorales el proceso participativo quedó huérfano de cualquier valor legal o político, siendo los propios defensores de la secesión los guardianes de unas inexistentes garantías democráticas.

Tras dos años de intensa propaganda secesionista, los separatistas siguen siendo, según sus propias cifras, una minoría. En el Baix sólo optó por el Sí-Sí el 20,1% de los que estaban llamados a participar, mientras que en el conjunto de Catalunya -según sus cifras- más de 3.000.000 de ciudadanos se desentendieron de la pseudoconsulta.

Artur Mas parece haber perdido el juicio si considera que con el apoyo sólo del 25%

puede declarar la independencia. Al mismo tiempo, si Mariano Rajoy considera que puede ignorar a una cuarta parte de los catalanes, delata un elevado grado de miopía política. El enrocamiento de ambas formaciones constata la incapacidad de CiU y PP para solucionar la crisis de Estado más grave de los últimos tiempos. El PSC no merece ni mención, pues mientras habla de un Estado federal que no detalla, se ofrece a Mas para que siga gobernando los que tienen un solo objetivo: separarnos de España.

Lejos de levantar nuevas fronteras, escondernos en la ambigüedad o tras la Fiscalía, desde C's ofrecemos un proyecto atractivo y de futuro para el conjunto de todos los ciudadanos de España.

C's

**Miguel Angel Ibáñez**

Miembro del Comité Ejecutivo de C's del Baix Llobregat

### Compromis Socialista contra la pobreza energética

Aquesta setmana, amb la davallada de temperatures, cal tenir molt present que una de cada deu llars incorporarà un problema més a les dificultats per arribar a final de mes. Unes 320.000 famílies a Catalunya tindran problemes per poder mantenir casa seva a una temperatura adequada. Avui escalfar aigua, i tenir són primeres necessitats que per a moltes famílies esdevenen un luxe a causa de la manca d'ocupació i l'augment del preu de l'energia.

Durant la crisi són els Ajuntaments i entitats socials qui, redoblant els esforços i els pressupostos de serveis socials, tracten de donar resposta a aquesta urgència. No va ser fins a finals de l'any passat que el Govern va aprovar un decret llei que només ajornava el pagament

de la factura per a les famílies vulnerables. Un decret al qual només es van poder acollir al voltant d'un 800 famílies de tota Catalunya.

Malauradament, el Decret està suspès pel Tribunal Constitucional a instàncies del Govern Rajoy. Un problema greu que ni la Generalitat arregla ni el Govern del PP deixa arreglar.

El Ple de Parlament ha aprovat a proposta del Grup Socialista el requeriment al Govern per a que aprovi de forma immediata un nou decret llei de pobresa energètica que protegeixi a més famílies en aquesta situació, que simplifiqui els tràmits i incorpori els instruments de suport econòmic necessaris per afrontar els impagaments a famílies vulnerables.

PSC

**Eva Granados Galiano**

Diputada del PSC

### El nou 9N: un èxit gràcies a vosaltres

Al Baix Llobregat un total de 197.752 persones van participar dipositant una butlleta en un urna, on el Sí-Sí va obtenir 142.611 vots (72,12%), el Sí-No 30.329 vots (15,34%) i el No 14.945 vots (7,56%). Aquesta jornada va ser un èxit gràcies al compromís de les direccions dels centres educatius, del professorat, dels voluntaris i les voluntàries, de totes les entitats i partits que van destinar-hi recursos humans i temps i de cada una de les persones que van participar. I en això hem de posar l'accent, en la nova gran mobilització, en l'empenta i la voluntat d'un poble que vol decidir, d'una vegada per totes i de debò, el seu futur. Aquest procés no és de cap líder polític, aquest procés no és patrimoni de cap individu, aquest procés és patrimoni de totes i tots que el fan possible. És per aquest motiu que hem de ser clars, el nou 9N va ser un nou èxit de mobilització, però no va ser allò que volíem: un mandat democràtic que anés de debò. Amb tot, és un pas més per a la DUI,

perquè tenim pressa i no cal retornar a peticions ja formulades fa mesos i anys, quantes vegades haurem de trucar a la porta? Encara no s'ha entès el missatge que el govern espanyol ens envia cada cop que intentem el diàleg? El darrer diàleg amb el govern espanyol ha de ser d'igual a igual i per signar la separació definitiva. El país se'n desfà i urgeix que puguem disposar dels nostres recursos, de les nostres pròpies lleis per poder prendre les decisions pertinents per a redistribuir la riquesa, per millorar les condicions dels treballadors i les treballadores, per a poder generar confiança en l'economia que permeti l'inici d'un creixement que generi llocs de treball, per dotar als nostres ajuntaments de la força necessària a nivell competencial i econòmic per poder resoldre els problemes locals, per millorar la sanitat i l'educació, i un llarg etcètera. Ens urgeix la independència per fer un nou país i amb retorns a propostes ja passades no hi arribarem mai.

esquerra

**Jordi Albert i Caballero**

President ERC - Baix Llobregat i L'Hospitalet

### Presupuestos

Los presupuestos de 2015 abren una etapa de mayor crecimiento y más creación de empleo

Hasta ahora, el Gobierno del PP, ha tenido que dedicar nuestros esfuerzos a superar una herencia insostenible.

Todos sabemos que España era un problema para Europa, estaba al borde del rescate, y con una destrucción de millones de puestos de trabajo. Por ello, los presupuestos aprobados hasta ahora, se han dedicado a contener el gasto y pagar la deuda que nos dejó el PSOE.

Los buenos datos económicos demuestran que se ha hecho lo que había que hacer. No ha habido milagros, ha habido trabajo y políticas adecuadas basadas en la estabilidad presupuestaria y las reformas. Se han ahorrado 3.000 millones en el pago de intereses y en prestaciones porque

se comienza a crear empleo.

Los presupuestos de 2015 dejan atrás la crisis y abren una nueva etapa de prosperidad.

Son los presupuestos más esperanzadores que inauguran una nueva etapa con optimismo, hacia el crecimiento, el bienestar y el empleo. Cuyo objetivo es seguir impulsando la competitividad de las empresas con medidas clave como la reforma fiscal. Unos presupuestos comprometidos con las personas: rigurosos en la contención del gasto y sensibles en lo social.

Son los presupuestos de la bajada de impuestos y los más sociales, en los que, 54 de cada 100€ van destinados a gasto social.

Ahora es el momento de devolver los esfuerzos a los ciudadanos: es el momento de las personas.

PP

**María José Díaz**

Presidenta Comarcal. PP Baix Llobregat

### Corruptos, S.A.

Corruptos: «Que todos estos sinvergüenzas desaparezcan cuanto antes». Esta frase que nos viene a la cabeza ante tanta impunidad, tanta desfachatez, ante los ya innumerables casos de corrupción, la pronunciaba ahora hace justo un año Francisco Granados, ex-mano de derecha de Esperanza Aguirre, detenido hace pocas semanas en la última operación contra la corrupción llamada "punika". La solución que defienden los grandes partidos es seguir remendando una legislación agujereada. Esa misma solución que repiten desde los noventa revestidos de una cierta imagen de

duresa, después de la aparición de los primeros casos (BOE, fondos reservados, Banco de España, Cruz Roja, Roldán...). Pero el problema de fondo es la división de poderes, porque no hay institución pública en la que no se vea la alargada mano de los partidos políticos, esa endogamia en la que han convertido las instituciones. El problema de la corrupción también es la indudable incapacidad para atraer talento, para atraer decencia. En la política solo quedan quienes no tienen nada que perder, o quienes no tienen otro medio de subsistencia. La corrupción tiene muchas caras pero que todas señalan a un sistema político obsoleto.

PxC

**David Parada**

Conseller Comarcal de PxC del Baix Llobregat

### El Baix Llobregat també vol poder decidir el futur de Catalunya

La mobilització del 9N cal valorar-la com això, com una mobilització, no com un procés electoral. El 9N és una constatació de la voluntat de la ciutadania de participar en un referèndum vinculant i amb garanties, que es reforça amb els milers de signatures recollides per a denunciar a instàncies internacionals que l'estat espanyol no ens deixa votar. Alhora, cal agrair a tots les persones voluntàries la seva tasca durant el 9N, tant pel que fa a la logística dels instituts com amb la recollida de signatures. Estic convençut que és després de mobilitzacions importants com les del diumenge 9 de novembre de 2014 quan les coses comencen a canviar. Avui el PP sap que té un problema polític extraordinari a Catalunya. No obstant, haig de dir que m'hauria agradat una consulta legal i una participació encara molt més elevada.

Crec que la democràcia catalana ha d'aspirar a una consulta real que pugui mobilitzar com a mínim a més del 75% de la població. Una consulta que permeti el debat profund i plural, on tothom es faci seva la pregunta i es senti interpel·lat a participar i opinar sobre de quin futur polític i quin model de país volem per a Catalunya. Si realment ens emmirallem en el procés escocès, ara toca parlar profundament de model de país. El 9N no és el final de res, és un punt i seguit i una clara mostra que la gent vol votar i que ens hem guanyat a debatre el país que volem tenir. Catalunya es mereix poder celebrar una consulta de manera legal, igual que es mereix uns pressupostos justos que garanteixin una societat sense retallades i on la ciutadania tingui les necessitats garantides, un país sense exclusió social i on hi hagi polítiques actives per a la lluita contra l'atur i la pobresa. Volem més consulta i volem una nova proposta per Catalunya que garanteixi més justícia social.

ICV  
eüa**Arnau Funes**

Coordinador de ICV en el Baix Llobregat



t./ 615 873 344

¡Presupuestos  
sin compromiso  
con una simple llamada!

5.000 - Flyers / Folletos / Octavillas

Desde:

Din A5 / 150€

Din A6 / 100€

Alargados / 120€

Dípticos - Trípticos / 195€

Papel Couché de 115 grs. Impreso a todo color  
Diseño e I.V.A. - No incluido en el precio

- Creación de Webs
- Campañas Adwords
- Alojamiento
- Diseño Gráfico
- Maquetación
- SEO/SEM



**POLITICA**

# Examen social del Baix Llobregat

/ALBERT HERNÁNDEZ

El passat 9 de novembre es va viure una jornada històrica. Després de tant parlar-ne, d'ocupar titulars, minuts de ràdio i televisió, de la premsa catalana, estatal i estrangera, els catalans van anar a votar. L'arxi anomenat 9N es va celebrar i en línees general amb total normalitat, amb un caire molt festiu i reivindicatiu. El Baix Llobregat va acudir a la crida i, segons dades oficials, un total de 197.752 baixllobregatins van votar. El Sí-Sí va obtenir un suport del 72% per un 15% del Sí-NO, mentre que el NO va ser del 7,5%. Per tal de posar en valor la jornada, el procés electoral més recent, les eleccions europees, celebrades el passat mes de maig, van comptar amb una participació de 273.250 persones, és a dir, un 46% de la població. Tot i que per al procés participatiu del 9N hi podien votar majors de 16 anys i immigrants residents a Catalunya que complissin uns requisits.

Tot i l'èxit d'una nova mobilització catalana, la pregunta és: I ara què? "Els pressupostos no estan encara", lamenta Julian Carrasco, president de la Federació d'Associació de Veïns del Baix Llobregat (FavBaix), i continua "estem d'acord en el dret a decidir i que se'ns deixi votar, és clar! Però sembla que està tot abocat en el 9N i s'estan deixant de fer coses. Els temes socials estan a l'ordre del dia". El president de PIMEC del Baix Llobregat, Ramon Pons, apunta que la Generalitat de Catalunya "porta uns anys que s'ocupa de tot menys de legislar", en referència a iniciatives que proposen per millorar la situació dels emprenedors i les petites i mitjanes empreses com ara que puguin cobrar com marca la llei i no a "100 o 200 dies com està passant", però, afegeix "com no hi ha règim sancionador". Pons també detalla que simplificant la burocràcia o millorant temes de fiscalitat es podria optimitzar la producció i generar activitat econòmica. De fet, PIMEC va acordar amb tots els gremis i associacions de Catalunya que aglutina, elaborar un manifest amb propostes i solucions per aquest col·lectiu i que van en benefici de la societat i

l'economia. Es va presentar el mes de març sota el nom #diguemprou.

Carrasco afirma que ara mateix estan immersos en la lluita contra la pobresa energètica, perquè arriba el fred i no volem deixar a ningú sense serveis bàsics, "hem presentat mocions a ajuntaments i ens estan ajudant a que no tallin ni el llum ni l'aigua". Amb la companyia de l'aigua s'han posat d'acord, "però no amb l'elèctrica", denuncia ell ma-



teix. Aquest és el segon any que tracten aquest problema des de l'associació i malgrat aconseguir ajornar pagaments, al cap de tres mesos s'ha de pagar l'endarreriment. "No és un problema temporal i tampoc demanem recursos per sempre. Però els directius d'aquestes companyies es reparteixen beneficis cada any d'una empresa deficitària. Si ens hem d'estrènyer el cinturó, fem-ho tots", suggereix Julian Carrasco. La idea de FavBaix és presentar una Iniciativa Legislativa Popular (ILP) al Parlament de Catalunya i "arribarem a les 50.000 firmes fàcil, perquè afecta a més gent del que ens pensem".

## Població, educació i salut

Altres sectors afectats, que tampoc veuen resposta a les seves demandes, són l'educació i la sanitat. El secretari general Sindicat Comarcal d'Ensenyament de CC.OO del Baix Llobregat, Marc Sangüesa, denuncia unes altes ràtios a les escoles, "tot i que aquí no són de les més altes de Catalunya", puntualitza. Segons dades de la Federació d'Educació del sindicat, que han utilitzat com a fonts el Departament d'Ensenyament,

l'Enquesta de Població Activa, IDESCAT, INE, el Ministeri d'Educació, Banc de dades de la Funció Pública i pressupostos de la Generalitat de Catalunya, entre els anys 2010 i 2014 hi hagué un descens de 21.950 professors a Catalunya (de 126.095 a 104.145), mentre que el sector privat ha crescut en més de 13.000 (de 79.079 a 92.452). I pel que fa a l'alumnat, en els mateixos anys, ha variat en més de 110.000. De

1.182.918 a 1.295.186. Tot plegat, amb un pressupost reduït un 22%, dels més de cinc milions d'euros del 2010 a poc més de quatre de l'actualitat. Per això, Sangüesa obre un interrogant sobre el futur, "a veure què passa. Primer, avia'm els pressupostos". I és que fa tres anys i mig que no negocien amb Ensenyament, tal com assegura, i afegeix que s'han anul·lat acords anteriors. També molt crítica es mostra la presidenta de la Plataforma en Defensa de la Sanitat Pública del Baix Llobregat, Puri Valverde, "la situació de l'atenció primària és caòtica. S'estan tancant CAP's a les tardes i derivant als hospitals, amb la qual cosa es perd atenció d'un malalt crònic, per exemple" com ja està passant a Sant Feliu de Llobregat, sosté Valverde. I indica un altre problema, "les llistes d'espera" i és que per a una visita es triga "uns set mesos i per a una intervenció més d'un any", incomplint així la mateixa llei que marca un temps màxim de sis mesos.

Càritas Diocesana de Sant Feliu de Llobregat fa uns anys que està establerta a la comarca i aixopluga

també les del Garraf, Alt Penedès i Anoia. Segons dades d'aquesta organització, fins al juny de 2014 es van atendre, a la població baixllobregatina, 9.300 persones. És a dir, vingudes directament i no derivades de Serveis Socials o altres diòcesis. I és que quan arriben per aquesta via, la xifra es multiplica. El 2013 van ser més de 46.000. Alimentació i roba és el motiu principal pel qual acudeixen aquest organisme sense ànim de

lucre. La cap de l'Àrea Social, Conxa Marqués, que duu més de 20 anys fent aquesta tasca, també denuncia que hi ha nens "que només mengen un cop al dia o estan desnodrits, mal alimentats". Des de Càritas intenten ajudar amb beques menjador, reforç escolar, crear grups de teràpia escolar o amb ajudes a nutrició a nens de 0-3 anys. "Hi ha gent que no és conscient del que està passant", subratlla i explica que hi ha famílies que viuen gràcies a la pensió dels avis i es pregunta "i quan faltin, què?" o "d'altres que han de treure'ls de les residències per poder tenir ingressos, gràcies a la seva pensió". Marqués lloa la tasca i implicació dels ajuntaments, a més d'assegurar que totes les organitzacions i organismes socials estan ben coordinats i "podem atendre tothom".

La tasca de Càritas, però, dona fruits, ja que més enllà d'abastir de menjar i roba, també fan altres programes com el d'acollida i acompanyament per tal de donar sostre i ajuda a la gent a reinserir-se al món laboral. "Entre un 30% ó 40% dels que atenem se'n surten i això ens dóna esperances".

MARC SANGÜESA, Secretari General Sindicat Comarcal d'Ensenyament de CC.OO del Baix Llobregat



"La fotografia educativa de la comarca s'ha de contemplar en els últims tres o quatre anys: increment continuat dels alumnes i no tant del professorat. Això vol dir ràtios més altes. Afortunadament, no som de les més elevades de Catalunya. A això cal afegir-hi les condicions laborals deteriorades dels docents, més hores lectives i d'estada al centre. També les brutals retallades de sou o les tres pagues extres desaparegudes, l'únic lloc on ha passat a tot l'Estat espanyol i això ho fa més punyent. Malgrat tot, s'ha de destacar la professionalitat dels mestres, perquè en les diferents avaluacions com per exemple l'informe PISA, en els últims temps s'està millorant. Això s'aconsegueix a base d'esforç de tots, professors, AMPA's, equips directius i una petita part de l'administració. L'horitzó no és gaire alentidor, encara no tenim pressupost de la Generalitat de Catalunya, però el Govern espanyol ha anunciat que s'ha de reduir despesa cultural i educativa de 4.000 milions d'euros".

CONCEPCIÓN VELARDE, presidenta de la Plataforma en Defensa de la Sanitat Pública al Baix Llobregat



"Els serveis s'estan deteriorant. Hi ha hospitals en situacions extremes, perquè s'estan traient especialitats als centres d'atenció primària. S'estan externalitzant serveis que busquen un canvi del model sanitari. Tot i no tenir pressupostos, encara esperem més retallades i el sistema ja no ho pot suportar. Sabem quines són les prioritats i intencions del conseller. Tot això devalua la feina dels treballadors, perquè, entre d'altres, no hi ha contractacions indefinides sinó que són temporals i a temps parcial i en paguen la conseqüència als usuaris. I el 9N? A títol personal crec que és una cortina de fum. S'està utilitzant un sentiment, que és evident que existeix i comparteixo, per fer oblidar altres problemes".

RAMON PONS, president de PIMEC del Baix Llobregat



"Tothom parla de pimes i els emprenedors, però en realitat no es fa res; els ajuntaments sí demostren i mostren més comprensió. No així la Generalitat de Catalunya i el Govern espanyol. Se'ns escolta, però no se'ns fa cas. L'administració catalana porta uns anys que es dedica de tot menys a legislar. L'única cosa que volem és estabilitat i la situació actual no genera molta tranquil·litat. A la comarca s'ha destruït, aquests últims anys, molt teixit productiu. I hem passat de ser una zona molt industrial a mirar cap al sector serveis. Hem de tornar a la manufactura. No podem competir per preus, però sí podem invertir i fer-ho en inversió. S'ha de millorar el marc legislatiu. Els empresaris i emprenedors són lluitadors de mena i perseverants. Per això els ànims són bons".

CONXA MARQUÉS, cap de l'Àrea Social de Càritas



"La situació és greu. I ho dic especialment per aquells que estan sols, n'hi ha molts que han vingut d'altres llocs i em refereixo autòctons. Fa anys hi havia la família, que et podia ajudar, però ha crescut molt la soledat. I després estan els nens, qui més pateixen la crisi. També preocupant és la situació d'aquelles persones entre 45 i 50 anys que s'han quedat sense feina i s'han de reciclar, encara que de totes maneres és una edat molt difícil per tornar a entrar al mercat laboral. Hi ha gent que no és conscient del que molts estan patint. Les administracions locals ajuden i els resulta més fàcil actuar, en canvi, la Generalitat també dóna ajudes, però paga molt lentament i està en una realitat molt diferent. Suposo que no li resulta tan fàcil com a la Diputació de Barcelona o els ajuntaments de les poblacions".



## ECONOMIA

## Jornada per internacionalitzar les empreses del territori

L'Auditori de Cornellà serà l'escenari, el pròxim 26 de novembre, d'aquesta cita organitzada per Procornellà amb una primera part formativa i amb una segona centrada en un esmorzar-networking



El Centre d'Empreses Procornellà organitza una nova jornada dedicada a impulsar la internacionalització de les empreses. Una jornada que se celebrarà a l'Auditori de Cornellà de Llobregat i que es desenvoluparà el pròxim 26 de novembre entre 9 i 13.30 hores. Aquesta proposta s'emmarca dins de tot un pla estratègic desenvolupat per l'Ajuntament de Cornellà amb la voluntat de crear ponts i sinèrgies que afavoreixin la dinamització de l'economia local i per tal de convidar a la petita i mitjana empresa que puguin veure en l'exportació una possible via de negoci. Està adreçada a directius amb interès per l'exportació, consultors especialistes, operadors logístics i a qualsevol empresa relacionada amb la internacionalització.

La primera part del matí tindrà un caire formatiu i d'assessorament i serà totalment gratuïta prèvia inscripció a través del portal [www.centredempreseprocornella.cat](http://www.centredempreseprocornella.cat). Coor-

dinada per la Cambra de Comerç de Barcelona, es donaran a conèixer aspectes com el procés a seguir cap a la internacionalització d'una empresa, quines són les tendències dels mercats internacionals o el mapa de l'oferta de suport a la internacionalització a Catalunya. Comptarà amb la participació de la directora del Departament Internacional de la Cambra de Comerç de Barcelona, Elisabet Coll-Vinent que exposarà la seva conferència "Guia pràctica per sortir a l'exterior amb èxit".

A continuació tindrà lloc una taula rodona en la qual participaran experts en mercats internacionals emergents com Llatinoamèrica o el Nord d'Àfrica, un expert en mitjans de pagament internacional i s'exposarà un cas real d'èxit en el seu procés cap a la internacionalització del negoci.

La jornada prosseguirà amb un esmorzar-networking de caràcter distès i organitzat en taules dinamitzades pels tècnics del Centre d'Empreses. Es tracta d'una fórmula eficaç per aconseguir contactes d'interès per als participants, fomentant així la interacció i la interrelació entre els diferents negocis però, aquesta vegada, d'una forma tranquil·la, fet diferencial d'altres networkings en els quals l'objectiu és aconseguir una agenda en un temps limitat.

## Un centenar de persones troben feina a Sant Vicenç dels Horts

L'Ajuntament els contractarà durant l'últim trimestre amb diversos plans d'ocupació amb una inversió municipal de 753.000 euros



Prop d'un centenar de persones s'incorporaran al mercat de treball a Sant Vicenç dels Horts durant l'últim trimestre de l'any. L'Ajuntament de Sant Vicenç dels Horts té previst contractar-los a través de diversos plans d'ocupació, gràcies a les subvencions de diferents administracions combinades amb recursos propis. En concret, els projectes tiren endavant amb una inversió de l'Ajuntament de 753.000 euros i subvencions per valor de 528.000 euros a càrrec de l'Àrea Metropolitana de Barcelona (AMB), el Servei d'Ocupació de Catalunya (SOC) i la Diputació de Barcelona. Fins ara, ja s'hi han incorporat 61 de treballadors i treballadores i la resta ho

faran de manera progressiva en les pròximes setmanes.

### Benvinguda

La sala de plens del consistori municipal vicentí va acollir l'acte de benvinguda per a tots aquests nous treballadors de l'Ajuntament, que va comptat amb la presència de l'alcalde, Oriol Junqueras, els regidors de Govern i representants de les administracions supramunicipals que atorguen els ajuts. En nom de tot l'equip de govern, l'alcalde els ha animat a "aprofitar l'oportunitat de formar-vos, d'aprendre coses i d'intentar trobar opcions de futur perquè d'aquí uns mesos consolideu el que hagueu après aquí a través d'alguna feina".

### més notícies...

#### El transport públic metropolità s'assegura la seva viabilitat



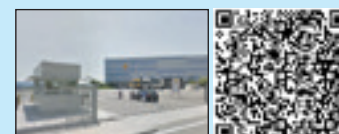
#### El grup AMB tindrà un pressupost per al 2015 de 755,5 milions d'euros



#### L'Ajuntament de Cornellà aprova un pressupost de 74 milions per al 2015



#### L'empresa Chupa Chups preveu fer un ERO que afectarà a 57 persones



## MEDI AMBIENT

## El Delta del Llobregat, entre les 86 noves zones d'especial protecció

El Govern consolida la xarxa europea Natura 2000 finalitzant el procés d'adaptació dels espais naturals protegits de Catalunya a la directiva europea que regula la conservació de la natura

El Consell Executiu del Govern de la Generalitat de Catalunya ha aprovat avui declarar 86 espais de la regió mediterrània catalana –entre els quals es troba el Delta del Llobregat– com a zones d'especial conservació (ZEC) i ha donat el vistiplau a l'instrument de gestió, que determina els objectius de conservació de les 53 espècies i els 73 hàbitats d'interès comunitari compresos en aquests espais. En total, es tracta d'una superfície de gairebé 740.000 hectàrees.

Les ZEC són espais protegits de la xarxa europea Natura 2000 destinats a conservar els hàbitats i les espècies de major rellevància presents a Europa, a excepció de les aus, la protecció de les quals es fa a través de les ZEPA (zones d'especial protecció per a les aus). En total, a Catalunya hi ha 115 espais declarats com a ZEC, que sumen 1.022.427

hectàrees, aproximadament el 30% de la superfície del país.

La declaració comporta un canvi de classificació d'espais que ja formaven part de la xarxa Natura 2000 com a llocs d'importància comunitària (LIC) en definir els objectius i les mesures de conservació que hi són d'aplicació. L'àmbit dels espais protegits a Catalunya continua sent el vigent, de manera que es tracta d'un canvi qualitatiu. Així, amb l'acord el Govern completa i finalitza l'aportació catalana a la formació de la xarxa europea Natura 2000, que té com a objectiu garantir la biodiversitat a través de la conservació dels hàbitats naturals i de la fauna i la flora silvestres al territori europeu.

L'instrument de gestió aprovat diagnòstica l'estat de conservació dels hàbitats i espècies d'interès comunitari presents als espais ZEC, identifica les activitats que poden tenir una major incidència en la



seva conservació i inclou els objectius i les mesures de conservació necessàries per assegurar-ne el manteniment a llarg termini i evitar la pèrdua de biodiversitat.

### La xarxa Natura 2000

Natura 2000 és una xarxa europea d'espais naturals que té com a objectiu fer compatible la protecció de les espècies i els hàbitats naturals i seminaturals amb l'activitat humana que s'hi desenvolupa, fent que es mantingui un bon estat de conservació dels hàbitats i espè-

cies i evitant-ne el deteriorament. Natura 2000 és la iniciativa política europea més important de conservació de la natura.

D'aquesta manera, la Unió Europea ha establert un marc legal que garanteix la protecció del patrimoni natural i, a més, s'ha compromès a salvaguardar-lo mitjançant la integració a Natura 2000 d'una mostra significativa dels hàbitats i les espècies que millor el representen. A Catalunya hi ha 115 espais declarats ZEC i 73 zones d'especial protecció per a les aus.

### més notícies...

#### L'Ajuntament es converteix en el màxim accionista de Molins Energia



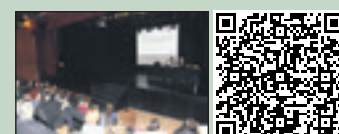
#### Balmón: "Intentem que els diners públics estiguin en els comptes corrents dels nostres ciutadans"



#### La platja de Castelldefels continuarà lluint la bandera Ecoplayas



#### Presentació de la Xarxa d'Escoles per la Sostenibilitat de Sant Boi





# La tienda de Pisos



Tel. 93 474 00 77 - 670 27 50 78

Rbla. Anselm Clavé,32 | 08940 Cornellà de Llobregat | [www.latiendadepisos.com](http://www.latiendadepisos.com) | [info@latiendadepisos.com](mailto:info@latiendadepisos.com)



### CORNELLÀ

Gran piso de 110m<sup>2</sup> con terraza de 180m<sup>2</sup>, 4 hab; 2baños, suite, parking y trastero, asc; A.A. + Calef. (jto Corte Inglés)

**265.000€**

### CORNELLÀ - Zona EROSKI



Gran piso de 110m<sup>2</sup>, con terraza de 35m<sup>2</sup>, parking, trastero, 4hab., 2baños, seminuevo, calefacción. aire acon., pocos vecinos

**360.000€uros**

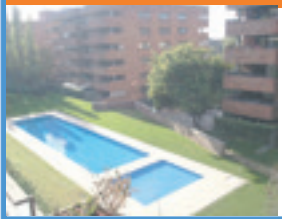


### CORNELLÀ

Almeda Jto. Corte Inglés piso con ascensor, 4 habitaciones, todo reformado, mucho sol

**145.000€uros**

### CORNELLÀ - Zona EROSKI



PISO SEMINUEVO 110m<sup>2</sup>, CON TERRAZA DE 20m<sup>2</sup> A NIVEL, 4HAB., 2 BAÑOS, PISCINA Y ZONA COMUNITARIA, PARKING, CALEFACCION Y AIRE ACONDICIONADO.

**350.000€uros.**

### ALQUILER

#### NAVE INDUSTRIAL FRENTE SPLAU

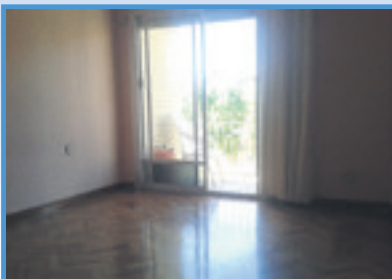
SALIDA AUTOVÍA Y RONDA, 400M<sup>2</sup>, LISTA PARA ENTRAR, ADMITE CUALQUIER ACTIVIDAD: COMERCIAL, ALMACEN, ETC. 200M<sup>2</sup> ALTILLO OFICINAS

**1800 €/mes**

### EN VENTA - Cornellà / Rambla

Casa de 2 plantas, 250m<sup>2</sup>, garaje, terraza solarium a nivel, gran salón comedor, con chimenea

**500.000 €uros**



### ALQUILER

Cornellà - Av. del Parque 4 Hab., reformado, parquet, cocina nueva, balcón a la avenida, sol y mucha luz

**650 €/mes**

### BARCELONA

#### PLAÇA ESPANYA

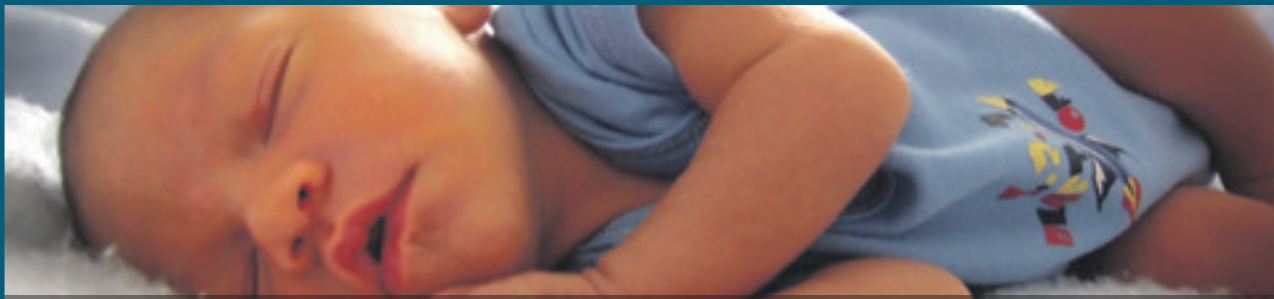
GRAN PISO DE 95M<sup>2</sup> 4 HABITACIONES, 1 BAÑO, ASCENSOR, TERRAZA, VISTAS, SOL, MUY CÉNTRICO

**210.000€uros.**

## ¡¡PLAN "RENOVE" CALDERAS-CALEFACCIÓN!!

CALDERAS DE CALEFACCIÓN MÁS SEGURAS, MÁS PEQUEÑAS Y DE MENOR CONSUMO, TOTALMENTE AUTOMÁTICAS

PRESUPUESTO GRATUITO TEL. 93 490 96 45



CALDERAS BAJO NOX, Y DE CONDENSACIÓN



**Saunier Duval**

Thema F25 NOX

**42 €/mes**



Turbotec Exclusive VMW 255/4-7

**45 €/mes**



Cerastar comfort ZWN-25-8-MFA

**42 €/mes**



Novanox 24/24F

**39 €/mes**

TODO INCLUIDO: caldera, instalación e IVA incluido  
**PAGO AL CONTADO 9% DESCUENTO**  
 Disponemos de todos los modelos y potencias de calderas  
**CONSULTAS Y OFERTAS EN NUESTRA WEB:**  
[www.moherclima.com](http://www.moherclima.com)



OFICINAS CENTRALES:  
 Travessera de les Corts, 310  
 08029 BARCELONA

c/Pareto (parada exterior núm. 23-24 del Mercat Santa Eulàlia)  
 08902 L'Hospitalet



## ESPORTS

## Álvarez i Parrado guanyen la Cursa de 10 km de Sant Vicenç



Més de 260 corredors van participar en la sisena Cursa de 10 Quilòmetres que es va celebrar a Sant Vicenç dels Horts. El Parc de la Foneria va ser el punt de sortida dels participants en una matinal atlètica que va tenir tres curses infantils. El guanyador de la cursa en la categoria absoluta masculina va ser Víctor Álvarez, amb un temps de 33'15". En

segona posició va finalitzar Andreu Simón, del Club Atlètic Sant Vicenç (33'38"), seguit de Toni Pallarés (33'38"). En la categoria absoluta femenina, la campiona fou la vicentina Eva Parrado, del CA Laietània, amb un temps de 41'53". Raquel Parrado (CA Sant Vicenç, 42'51") i Maria José Gajete (CA Sant Boi, 43'51") van ser segona i tercera respectivament.

## Tret de sortida a la segona edició del programa Juga Verd Play

Ja ha donat inici la primera fase del programa Juga Verd Play inclòs dins de la competició dels Jocs Escolars de la temporada 2014-15. Al voltant de 200 partits es disputaran durant aquesta primera jornada a les instal·lacions i equipaments esportius municipals de tota la comarca. Més de 4.000 esportistes escolars es donaran cita per practicar i gaudir del seu esport. Els esports d'associació en els que es desenvoluparà

el Juga Verd Play seran: futbol, futbol sala, bàsquet, voleibol, handbol des de la categoria prebenjamina fins a la infantil i per tant tots participaran d'aquesta proposta alternativa de classificació i competició engadada el curs passat. Gràcies a l'aplicació "BaixEsport-Verd Play" tècnics, pares i mares, dinamitzadors de joc, tutors de grada i públic en general podran ser participants d'aquest innovador programa.

## L'Atrium acull la presentació del BFV-BMV-EB Viladecans

Es va celebrar l'acte de presentació El BFV-BMV-Escola de Bàsquet Viladecans a l'Atrium. Un any més, l'equip sènior femení participa en la Regal Copa Catalunya A més compta amb altres equips femenins a Primera Catalana, Tercera Catalana, Júnior, Infantil A i B, Preinfantil, Mini, Premini A i B i un equip de mares. A la categoria masculina compta amb un Sènior, Sots 25, Júnior, Cadet, Infantil, Mini A i B i Premini.

L'Escola de Bàsquet Unilever BFV-BMV Viladecans comptarà amb equips d'edats 2008, 2009, 2010 i 2011. En total 290 esportistes. Francisco Chacón, president de l'entitat esportiva viladecanenca, va assegurar a l'acte de presentació "el gran compromís de tots els esportistes i entrenadors per defensar l'escut que duen i també va agrair als familiars l'esforç i participació que tenen amb els seus nens durant la temporada".

## Destituït el director tècnic de l'FC Santboià, Quim Ayats

El fins ara director tècnic de l'FC Santboià, Quim Ayats, va ser destituït per la junta directiva del club. La causa d'aquesta decisió rau perquè no s'han complert els objectius previstos en el projecte esportiu presentat per Quim Ayats el passat mes de juny. La important disminució del nombre de jugadors del futbol base de l'entitat va obligar, fins i tot, a haver de reduir el total d'equips en

competició, la qual cosa ha provocat, segons la directiva, que el projecte inicial fos del tot inviable tant esportivament com econòmicament, quedant, per tant, molt lluny de les fites marcades a principi de temporada. Aquest fet va obligar a la junta a haver de fer un reajustament econòmic per tal de permetre arribar a final de temporada sense cap ensurt i garantir la viabilitat del club.

SANT JOAN DESPÍ

## Gerard Álvarez guanya la 27a Cursa de Ciclocròs de Sant Joan Despí

La prova es va celebrar en el Parc Ciclista del Llobregat i va aplegar més de 130 participants

El Club Ciclista Sant Joan Despí va organitzar la vint-i-setena edició de la Cursa de Ciclocròs, tercera prova puntuable per a la Copa Catalana. Els participants, més de cent trenta ciclistes de diverses edats i categories, van competir sobre un circuit de dos quilòmetres aproximadament que es va desenvolupar al Parc Ciclista del Llobregat i va tenir una combinació de terra, herba i asfalt amb una dificultat tècnica i alguns obstacles que van dificultar encara més el circuit.

El guanyador de la cursa va ser Gerard Álvarez, del Tomàs Belles-Cannondale, amb un temps de 57'30", seguit de Josep Chavarria (Bikiberguedà CC, 57'44") i Francesc Xavier Carnicer (Massi, 57'48"). A la categoria elit, el guanyador va ser Francesc Carnicer (Massi). Mentre, en femines, la vencedora va ser Magdalena Durán, del Tomàs Belles-Cannondale, amb un temps de 44'43". La resta de categories van tenir com a campions els següents ciclistes:



Josep Chavarria (Bikeberguedà CC, M30); Lluís Serra (Xtrembike, M40); Emilio Viván (CC Sant Boi, M50); Antoni Serra (M60), Pol Hernández (Autocars Segalés), i Ingrid Torres (Ando-

rra Sprint Club), en cadets; Marc Romero (Electricadi-M.C. Segre) i Magdalena Duran (Tomàs Belles-Cannondale), en júnior; i Gerard Álvarez (Tomàs Belles-Cannondale), en sots 23.

### Atletisme

Es va celebrar la primera edició de la Cursa Popular Entrepunts de Sant Joan Despí organitzat pel Club Atletisme Despí 2012, amb la col·laboració d'Events Running i l'Ajuntament. Les

proves atlètiques programades van aplegar més de 560 persones. A la cursa dels deu quilòmetres, el guanyador a la categoria masculina va ser Mohamed Agouzal, del CE Montornès, amb un temps de 33'04". Jordi Comas (Bikila

Barcelona, 33'29") i Andrés Acuña (Adidas Domingo catalán, 33'49") van finalitzar en segon i tercera posició respectivament. A la categoria femenina, Jeneth Becerra, de l'Slop.cat, va ser la primera amb un registre de 39'09",

seguida de Marta Camps (Atletas d'Altafulla, 39'51") i Fátima Aouaj (Pratenc, 41'49"). D'altra banda, la cursa dels cinc quilòmetres, els guanyadors van ser David Moya (La Sansi, 16'32") i Jeneth Becerra (l'Slop.cat, 18'56").

SANT FELIU DE LLOBREGAT

## S'inicia l'elaboració d'un Pla Estratègic de l'Esport santfeliuenc

L'Ajuntament va convidar la ciutadania a opinar sobre el futur esportiu a la ciutat mitjançant una enquesta

L'Ajuntament de Sant Feliu de Llobregat va iniciar l'elaboració d'un Pla Estratègic de l'Esport. Un document de propostes de treball que ha de recollir les actuacions de futur en l'àmbit esportiu a dur a terme a la ciutat. La definició d'aquest document inclou diferents fases de treball entre les quals hi ha la realització d'un procés participatiu obert a la ciutadania per conèixer de primera mà l'opinió de les persones sobre les necessitats locals de caràcter esportiu. Per aquest motiu, es va habilitar al web de l'Ajuntament un espai dedicat al Pla Estratègic de l'Esport i es va crear una enquesta sobre diferents qüestions relacionades amb l'oferta esportiva a la ciutat.

### Diagnosi

En la primera fase del Pla Estratègic de l'Esport es farà una diagnosi de la situació actual de l'esport al municipi a partir de diferents accions per conèixer l'opinió d'entitats esportives, persones usuàries d'instal·lacions de l'esport, AMPA de les escoles o esportistes d'elit, entre altres. La diagnosi es treballarà tenint en compte quatre eixos temàtics: l'esport en tant que eix vertebrador de la ciutat; la competició esportiva (escolar i federada) i l'associacionisme esportiu, l'esport de lleure i salut i les instal·lacions esportives. A partir de l'anàlisi dels resultats dels contactes i intercanvis de punts de vista



de la primera fase i, tenint en compte també les opinions de la ciutadania a través del procés participatiu virtual, es farà la redacció definitiva.

Entre els objectius del Pla Estratègic de l'Esport destaca el fet d'aconseguir que l'esport sigui un instrument per reforçar la cohesió social, difondre valors educatius i cívics i promoure la salut de la ciutadania. Alhora es pretén facilitar

l'accessibilitat a la pràctica esportiva a la població i, en aquest sentit, s'analitzarà la possibilitat d'establir la tarifació social en diferents serveis esportius per eliminar les barreres d'accés per motius econòmics. Una altra finalitat del Pla és afavorir la col·laboració entre les entitats esportives locals i actualitzar la normativa i els plans de manteniment de les instal·lacions.



### La Marxa del Garraf tanca la Copa Catalana

Més de 1.400 persones van participar en la 20a l'edició



### El CF Begues celebra el seu norantè aniversari

El club de futbol compta actualment amb 19 equips



### Partit de la Lliga Femenina a Torrelles

El Club Patí es va presentar en el Centre Esportiu Municipal



CORNELLÀ DE LLOBREGAT

## L'RCD Espanyol té un deute d'1.4M d'euros amb l'Ajuntament de Cornellà

L'entitat esportiva blanc-i-blava no ha pagat al consistori els impostos municipals (IBI i IAE) en els darrers anys

La situació econòmica de l'RCD Espanyol és molt complicada, i l'ha portat a no poder pagar en els darrers anys els impostos municipals dels ajuntaments de Cornellà i del Prat. Segons ha pogut saber La Premsa del Baix, el deute real que té l'entitat blanc-i-blava amb l'Ajuntament de Cornellà és d'aproximadament 1.400.000 euros. Antonio Martínez Flor, Tinent d'Alcalde i Regidor Delegat de l'àrea de Política Territorial i Seguretat, així ho confirma i explica que "s'ha posat en coneixement de la Diputació de Barcelona aquesta situació de no pagament perquè es pugui cobrar el deute, que és la via normal per gestionar això". També afirma que és il·legal que "es pugui descomptar del deute que té el club amb el consistori del cost que representa obrir el camp de l'RCD Espanyol perquè es pugui jugar la Copa del Rei."

En aquest sentit, Antonio Martínez Flor també ha volgut sortir al pas d'altres informacions publicades en mitjans de comunicació comarcals i nacionals on s'afirmava que l'Ajuntament de Cornellà compensaria l'RCE Espanyol amb



150.000 euros per la cessió del Power8 Stadium al club del Baix Llobregat per jugar la Copa del Rei. Segons el Tinent d'Alcalde, aquestes informacions no s'ajusten a la realitat. Martínez Flor explica que el 28 de juny del 2002 "es va signar un contracte de compravenda d'una empresa que es deia El Revolt del Llobregat i l'RCD Espanyol. Aquest contracte té una clàusula, que és la dotzena, que diu el club blanc-i-blau es compromet a col·laborar econòmicament amb el futbol, bàsquet i voleibol femení de Cornellà mantenint la seva autonomia amb un import de 150.000 euros per temporada durant un període de 20 anys des de la inauguració de l'Estadi". El regidor deixa molt clar que l'Ajuntament "ni entra ni surt, ja que és un compromís que té el club amb aquestes entitats esportives locals" i afegeix que "el consistori, que

no administra aquesta quantitat, l'únic que fa és prendre nota quan es paga per saber si està complint o no amb la clàusula. Per tant és un deute que té amb la ciutat". A més, afirma que, fins ara, "el club només ha pagat dues vegades (abans de la inauguració), una part a la UE Cornellà i l'altre al CB Cornellà". De moment, l'RCD Espanyol ha pagat tot el cost que va suposar que la UE Cornellà pogués jugar davant del Reial Madrid FC al Power8 Stadium. "I ara -explica Martínez Flor- s'han de reunir les dues parts, l'RCD Espanyol i UE Cornellà, per decidir les quantitats a pagar. Aquí cal dir que entre els dos decidiran la partida que sortirà del deute que té l'RCD Espanyol amb les entitats esportives locals, i l'altra el que haurà de pagar el club cornellanenc dels ingressos que ha tingut". El cost d'obrir la primera anella ha estat d'uns

60.000 euros (amb totes les seves despeses), i cal afegir el cost d'obrir la segona. Mentre, el deute que té l'RCD Espanyol amb les entitats (futbol, bàsquet i voleibol femení) tots els anys que no ha pogut pagar és d'uns 600.000 euros.

Mentre, l'RCD Espanyol reclama a l'Ajuntament de Cornellà 2 milions d'euros per un concepte d'urbanització.

### Copa del Rei

D'altra banda, es va jugar el partit d'anada dels setzens de final la Copa del Rei entre la UE Cornellà i el Reial Madrid CF amb victòria visitant per 1 a 4. La Premsa del Baix va poder seguir el partit des d'un canal de televisió que el va oferir en directe, perquè la UE Cornellà va vetar l'accés al Power8 Stadium al nostre mitjà de comunicació després que, des del departament de premsa i amb el vistiplau de la junta directiva presidida per Alejandro Talavera, es denegué a la nostra publicació les dues acreditacions sol·licitades per cobrir informativament el partit d'anada de la Copa del Rei impedint d'aquesta manera poder exercir la nostra tasca amb normalitat.

## La Cursa del Mediterrani aplega 4.000 participants



Uns 4.000 participants van prendre part en la desena edició de la Cursa del Mediterrani que va transcórrer pels municipis de Castelldefels i Gavà. En la distància de la mitja marató el guanyador va ser Juan Manuel Álvarez, del Prorunners Barcelona,

amb un temps d'1h10'48". A la categoria femenina, la primera classificada va ser Mar Juárez (CE Montornès, 1h31'10"). D'altra banda, Benito Ojeda (Adidas Domingo Catalán, 32'43") i Giulia Rigodanza (40'18") es van imposar a la distància dels 10 quilòmetres.

## Laia Sanz, escollida com a Millor Esportista 2014

La pilot de Corbera de Llobregat, Laia Sanz, campiona del Món d'Enduro i del Ral·li Dakar, ha estat escollida Millor Esportista del 2014 en categoria femenina, després de la decisió del jurat de la 18a Festa de l'Esport Cata-

là, organitzada per la UFEC i el diari SPORT. D'altra banda, Sanz ja està preparant la seva participació al Dakar 2015 on tornarà a intentar quedar campiona en la categoria femenina i intentar millorar la classificació de l'anterior edició.

## Sant Andreu celebrarà els Premis de l'Esport Local

El pròxim 21 de novembre, a partir de les 20 hores, el teatre municipal Núria Espert acollirà l'acte de lliurament dels XVIII Premis de l'Esport Local corresponents a la temporada

2013-14. Un acte on es realitza un reconeixement institucional als esportistes i entitats federades de la ciutat. Les categories són absolut (masculí i femení), infantil (masculí i femení), equips i entitats.

## Tres ors per a la Fundació Privada Rosella als Special Olympics

La participació dels i les esportistes de la castellvinenca Fundació Privada Rosella als Special Olympics Barcelona-Calella 2014 es va tancar amb un excel·lent resultat: medalla d'or per a tots els i les integrants de l'equip, segons que

han explicat des de la fundació. Cadascuna de les tres tripletes de Rosella que van participar en la competició de petanca van quedar primeres del seu grup, un resultat pel qual els integrants de la comitiva s'han mostrat molt contents.

EL PRAT DE LLOBREGAT

## L'AE Prat, classificat per a la fase nacional de la Copa RFEF

Es va imposar a la final catalana de la competició per 2 a 1 davant la Muntanyesa amb gols d'Oriol Molins i Ferri

L'AE Prat jugarà la fase nacional de la Copa RFEF després de proclamar-se campió de la fase catalana en superar per 2-1 a la Muntanyesa en la final que es va celebrar en el Municipal Sagnier del Prat de Llobregat. L'enfrontament va tenir tots els ingredients d'un gran partit. Amb gols, intensitat en el joc i remuntada dels pratencs. El conjunt barcelonès es va avançar en el marcador mitjançant Joshua, que va saber transformar un penal en el minut 34 per unes mans clares

d'Éric Ruiz. Amb l'1 a 0 finalitzaria la primera meitat. A la represa, Masip va estar a punt de fer el segon gol per als visitants. El Prat, però, va saber reaccionar i a manca de vint minuts per al final Oriol Molins, de falta, va situar l'empat a un en el marcador. Un gol que va donar ales als blancs que van buscar amb molta insistència el gol de la victòria i la classificació. Aquest va arribar en el minut 81 quan Ferri va saber aprofitar una gran passada de Guille per superar al porter de la Muntanyesa.



### Relleu tècnic

La junta directiva de l'AE Prat va decidir cessar Pepe Delgado com a entrenador del primer equip i actualment el càrrec l'ocupa Manolo Márquez. Els mals resultats assolits fins ara a la Lliga és el principal

motiu per la decisió presa per l'entitat. El nou tècnic signa fins a final de temporada i té com a clar objectiu fer que l'equip escali posicions en la taula classificatòria. Cal recordar que Manolo Márquez ja va entrenar l'AE Prat durant cinc temporades.

Servicios Gestionados IT a tu medida

Servidores Dedicados y Clouds

Consultoría IT

Gestión de Sistemas 24x7

Te ofrecemos las mejores soluciones IT para tu proyecto on-line

C/Catalunya, 72 local · 08840 Viladecans · Barcelona · Telf.: 902 888 345 · www.ackstorm.es

Amplia aquesta informació a: [www.lapremisadelbaix.es](http://www.lapremisadelbaix.es)

SAU'S centre esportiu

- > KRAV MAGA
- > FULL CONTACT
- > MUAY THAI
- > BOXA
- > CROSS TRAINING
- > ACTIVITATS DIRIGIDES
- > ARTS MARCIALS INFANTILS (A PARTIR DELS 4 ANYS D'EDAT)

C/ Dr. Martí i Julià, 43  
Cornellà de Llobregat · [gymsaus.blogspot.com](http://gymsaus.blogspot.com)



# 68a Fira de La PURÍSSIMA

SANT BOI DE LLOBREGAT



6, 7, 8  
deseMBRe  
2014



[www.santboi.cat/purissima](http://www.santboi.cat/purissima)

 @FiraPurissima

 FiraPurissima

#fira #purissima14