



# LA PREMSA DEL BAIX

n# 56  
Maig 2014

El diari gratuït del Baix Llobregat

membre de l'associació  
**acpg** associació catalana de la premsa gratuïta

**Propera edició: 16 Juny** ANUNCIA'T EN AQUEST DIARI · Telèfon: 615 87 33 44 · mail@lapremssadelbaix.es

## ECONOMIA Pàgina 7



Més de 1.000 persones van trobar feina el passat abril

## MEDI AMBIENT Pàgina 8



El Servei de Control de Mosquits del Baix Llobregat rebrà 400.000 euros

## SOCIETAT Pàgina 3



La línia Llobregat-Anoia d'FGC té un nou sistema per controlar el frau

## ESPORTS Pàgina 15



Vuitena posició de la UE Santboiana a la Lliga de Divisió d'Honor

Anglès a partir d'1 any

Kids&Us Sant Vicenç dels Horts  
Sant Josep, 4  
08620 Sant Vicenç dels Horts  
T. 931 64 32 47 / 692 02 13 82  
svh@kidsandus.es

**HIPERCUINA**  
Cocinas y Baños  
Reforma Integral

¡ SOLUCIONES ANTICRISIS !  
PRESUPUESTOS SIN COMPROMISO  
C/ PEDRAFORCA 46-48 · 08905 L'HOSPITALET  
Tel. 934 499 832 · hipercuina@hotmail.com

Brasería - Restaurant

*L'hort de la rectoria*

**Especialidad en Carnes a la brasa y Bacalao**

Fin de semana a la carta:  
Tel. Reservas: 93 436 51 08

**MENÚ DIARIO 1º+2º**  
pan, vino de la casa o refresco y postre incluido  
**11€**  
IVA incluido

Almuerzos de cuchillo y tenedor  
Variedad de Cocas crujientes con ibéricos

Horario:  
Martes / Domingo hasta mediodía  
Viernes y Sábado noche

NUEVA GERENCIA - NUEVOS PRECIOS - NUEVA CARTA  
C/Pius XII, nº1-3 · CORNELLÀ DE LLOBREGAT

**OUTLET**  
CARDIO & FITNESS

¡Precios increíbles con la calidad SALTER!

**HASTA 70% DE DESCUENTO**

SALTER, empresa líder en fabricación y comercialización de material fitness, pone a tu disposición su nuevo **OUTLET directo de fábrica**, donde encontrarás una amplia gama de aparatos para tu hogar con descuentos de **hasta el 70%**.

**OUTLET SALTER**  
c/ Lluís Millet, 52.  
Esplugues de Llobregat  
Tel. 902 400 640  
933 710 010  
[www.salter.es](http://www.salter.es)

**SALTER**  
ACTIVEHEALTH

## Les eleccions europees mobilitzen el Baix Llobregat

Al voltant de les 600.000 persones estan cridades a votar en uns comicis on els diferents partits polítics presenten a les seves llistes vuit candidats comarcals

Pàgina 11

**ELECCIONS EUROPEES - 2014**



Propera edició:  
16 Juny

ANUNCIA'T EN  
AQUEST DIARI  
des de 30€/mes  
Telèfon: 615 87 33 44

LA PREMSA DEL BAIX  
D.L.B - B-24636-2009

Producció y promoció:  
MediaBaix, S.C.P

Publicitat i Atenció al client:  
Tel. 615 87 33 44  
mail@lapremssadelbaix.es

Editor:  
Mariano Martínez  
Redacció:  
Marçal Fontanals

Col·laboradors:  
Ramón Cervera  
Astrid Roda de Sola

Fotografia:  
arxiu i cesions

LA PREMSA DEL BAIX no es fa responsable de la veracitat de la publicitat ni dels articles aliens a aquesta redacció. Es prohibeix la publicació, còpia o difusió de qualsevol tipus d'imatge, logotip, disseny, fotografia o continguts d'aquesta publicació sense el previ consentiment de l'editor, així com dels respectius propietaris intel·lectuals dels mateixos. L'empresa es reserva el dret de tramitar accions legals si es fa un ús il·legal.

Podrà trobar el nostre diari distribuït en les següents poblacions:

CORNELLÀ DE LLOBREGAT  
ESPLUGUES DE LLOBREGAT  
SANT JOAN DESPÍ  
SANT FELIU DE LLOBREGAT  
SANT JUST DESVERN  
MOLINS DE REI  
SANT VICENÇ DELS HORTS  
TORRELLES DE LLOBREGAT  
LA PALMA DE CERVELLÓ  
CORBERA DE LLOBREGAT  
PALLEJÀ  
SANT CLIMENT DE LLOBREGAT  
SANT BOI DE LLOBREGAT  
VILADECANS  
GAVA  
CASTELDEFELS

Distribuït a:

- Ajuntaments
- Mercats municipals
- Administracions de loteries
- Fleques
- Bencineres
- Centres comercials
- Botigues d'alimentació
- Fruiteries
- Cafeteries
- Bars
- Restaurants
- Estancs
- Resta de comerços de les principals zones comercials de cada població



LPDB lapremssadelbaix.es

En [www.lapremssadelbaix.es](http://www.lapremssadelbaix.es) podrà veure els continguts d'aquest diari i molt més:

## SOCIETAT

# L'Ajuntament de Molins augmenta un 4% les queixes tramitades

Segons l'informe presentat al ple municipal l'any 2013 es van tramitar el 92% de les queixes tramitades i es van contestar amb una mitjana de 10'5 dies

L'any 2013 van augmentar un 3'2% les queixes, suggeriments i agraïments presentats per ciutadans de Molins de Rei a l'Ajuntament mitjançant correu electrònic, instància, web o ràdio municipal. Concretament es va passar de 583 queixes l'any 2012 a 603 l'any passat. En línies generals es mantenen els temes de via pública, mobilitat i Guàrdia Urbana com els que més preocupen els veïns i veïnes. No obstant això, l'Ajuntament ha millorat els índexs de resposta a aquests requeriments ciutadans. Referent a la tramitació de les queixes s'ha passat del 88% al 92% aquest

any 2013, mentre que pel que fa al temps de resposta també han baixat dels 11'8 dies als 10'5. Cal destacar que el compromís de l'equip de govern era donar resposta als escrits de la ciutadania en menys de 15 dies.

Tot i aquests bons resultats, l'equip de govern s'ha marcat com a objectius estratègics per aquest any 2014 millorar l'accessibilitat dels canals informàtics i de l'Oficina d'Atenció Ciutadana; millorar la coordinació interna entre les diferents àrees de l'Ajuntament, superar el 90% de tramitacions en cadascuna de les cinc àrees organitzatives del con-

sistori; fixar els 10 dies com a temps màxim de resposta i millorar els informes tècnics i la qualitat en les respostes.

### Síndic de Greuges

Paral·lelament a la presentació d'aquest informe, el Síndic de Greuges de Catalunya, Rafael Ribó, també ha aprofitat la seva compareixença al ple per donar compte de les actuacions fetes a instàncies dels ciutadans de Molins de Rei o que tenen a veure amb el consistori. En total han estat 65 queixes i 52 consultes, 16 de les quals tenien a veure amb l'Ajuntament i ja estan resoltes (el 75%) o en procés



de ser-ho. Durant la seva intervenció, Rafael Ribó ha demanat la col·laboració a l'Ajuntament per "difondre els drets de la ciutadania i els instruments que hi ha a l'abast per defensar-los". Ribó també ha remarcat algunes de les accions impulsades per l'equip de govern com les bonificacions

de l'IBI per propietaris que posin pisos en lloguer social o les subvencions de les quotes dels nous autònoms, assegurant que "són bons exemples de la força que té la democràcia i de la quantitat de coses que es poden arribar a fer per construir una societat més justa i més protegida."

## La platja de Castelldefels tindrà noves Torres Avançades de Vigilància

El passat dissabte 26 d'abril es va fer l'acte de presentació a la plaça de les Palmeres

La temporada de platges 2014 s'iniciarà el pròxim 7 de juny, moment en el qual ja estaran instal·lades les Torres Avançades de Vigilància (TAV) en tres punts de la platja de la nostra ciutat: en el carrer República Argentina, l'Avinguda dels Banys i carrer 16, on romandran fins a finals de setembre quan finalitzi la temporada.

La Torre Avançada de Vigilància (TAV) és un nou punt de vigilància i socors completament autònom i connectat en tot moment amb la Policia Local de Castelldefels a través del 092. Es tracta d'un punt d'assistència que permet informar i assistir als usuaris de

la platja, així com vetllar per la seguretat dels banyistes. Seguretat, Tecnologia i innovació. La TAV disposa d'un sistema d'intercomunicació, un interfon SOS, connectat amb la Policia Local que fora de l'horari del servei de socorrisme permet als banyistes contactar amb els serveis de seguretat. També disposa de megafonia sense fils, el sistema AirVoice és un conjunt d'altaveus de difusió que permet la reproducció de missatges de veu i missatges pregravats en diferents idiomes. També les TAV són un punt WIFI a la platja, ja que ofereixen connexió a internet cobrint una àmplia zona de la platja.



Foto: Ajuntament de Castelldefels

A l'acte van assistir l'alcalde de Castelldefels, Manuel Reyes; el regidor de Governació i Via Pública, David Solé; el regidor de Salut,

Consum i Serveis Socials, Javier Hiniesto; el gerent de Proactiva (empresa encarregada de la prevenció i la seguretat a les platges de

Castelldefels), Oscar Camps; el gerent de ADTL, Domingo Ruiz; així com tècnics municipals i diferents representants veïnals.



Fundada en 1995, se ha consolidado como empresa constructora de referencia, gracias a su alto grado de profesionalidad y servicio.

T. 93 656 68 67

SE REALIZAN LOS PRESUPUESTOS SIN COMPROMISO

REHABILITACIÓN INTEGRAL DE EDIFICIOS - TRABAJOS VERTICALES

MANTENIMIENTO DE EDIFICIOS Y NAVES INDUSTRIALES

OBRA NUEVA - REFORMAS INTERIORES Y DECORACIÓN - DEPARTAMENTO DE ARQUITECTURA

PROYECTOS DE OBRA MAYOR Y MENOR - TRAMITACIÓN DE LICENCIAS DE OBRA Y SUBVENCIONES

[www.construclam.com](http://www.construclam.com) | [contacto@construclam.com](mailto:contacto@construclam.com)

LPDB ANUNCIA'T EN  
AQUEST DIARI

Tel. 615 87 33 44



des de  
30€/mes

# La línia Llobregat-Anoia d'FGC té un nou sistema per controlar el frau

El sistema, basat en intel·ligència artificial i pioner al món, alerta sobre les persones usuàries que travessen la barrera tarifària pel sistema del "trenet"

Foto: FCG



**F**errocarrils de la Generalitat de Catalunya (FGC) i l'empresa barcelonina Awaait Artificial Intelligence, SL (AWAAIT) han signat un acord de col·laboració per desplegar un sistema, pioner al món, que ajuda a millorar el control tarifari i d'accés a les estacions de les línies Barcelona-Vallès i Llobregat-Anoia.

temps en què les portes romanen obertes al seu darrera) ja que es pot identificar i interceptar immediatament la persona infractora i imposar la sanció corresponent per dissuadir-los de mantenir aquesta pràctica molt minoritària als accessos d'FGC, però que provoca un efecte greu en la percepció dels altres viatgers.

na usuària. Un interventor equipat amb un terminal mòbil (i amb l'aplicatiu "Detector" activat) rep l'alerta i decideix si cal procedir a la intercepció del potencial infractor. En cas afirmatiu, atura la persona identificada a la imatge i li demana el bitllet o títol de transport. Si el bitllet o títol no està validat, és incorrecte o simplement la persona no porta cap bitllet, tramita una sanció. El sistema es converteix també en una eina de gestió, ja que genera automàticament estadístiques del frau en temps real i permet seguir-ne l'evolució en el temps.

Aquest sistema de control de frau, anomenat "Detector", genera alertes en temps real quan detecta el que es coneix popularment com a "trenets" (usuàries que entren o surten de les estacions sense validar aprofitant el pas previ per les validadores d'un altre usuari, prenent avantatge del marge de

## Funcionament

'Detector' consisteix en una càmera que observa la zona de validació i que transmet un avís quan detecta el pas d'un potencial infractor. Aquest avís arriba a terminals mòbils en forma de seqüència d'imatges, molt pocs segons després de l'entrada de la perso-

Fins ara, i de manera puntual, des del Centre de Control Integrat d'FGC

s'observaven ocasionalment les imatges de les càmeres de vídeo que controlen les barreres tarifàries de les estacions i es transmetien per telèfon al personal d'intervenció les característiques físiques de les perso-

nes infractores per orientar les tasques d'intervenció. El nou aplicatiu automatitza aquest procés i permet la vigilància permanent de les barreres tarifàries. Aquest nou sistema d'intervenció selectiva té

l'avantatge de no interferir el pas de la resta de clients: permet reduir el nombre de controls massius i les seves eventuals molèsties i establir, en el seu lloc, controls selectius a qualsevol hora i amb equips d'intervenció més reduïts.

## Ja es pot participar en la 17a Biennial de Ceràmica d'Esplugues

Les obres es podran presentar fins al pròxim 27 de juny

**F**ins al 27 de juny romandrà obert el termini de presentació d'obres a la dissetena edició de la Biennial Internacional de Ceràmica d'Esplugues Angelina Alós, el certamen de ceràmica d'àmbit internacional més antic de Catalunya. Aquest 2014, el nou web dels Museus d'Esplugues ([www.museus.esplugues.cat](http://www.museus.esplugues.cat)) centralitzarà tota la informació referent a la Biennial. En la darrera edició hi van participar prop d'un cen-



tenar de ceramistes i la presència internacional va ser molt nombrosa. Com a novetat introduïda en 2012, les 38 peces seleccionades es van exposar per primera vegada al Museu Can Tinturé.

## L'Ajuntament de Castelldefels denuncia davant l'Aeroport de Barcelona l'excessiu trànsit aeri

Segons el consistori municipal es va perllongar la configuració diürna més enllà de l'hora límit que estableix la normativa

**L'**Ajuntament de Castelldefels ha denunciat davant l'aeroport de Barcelona l'operativa de pistes aplicada en la nit del 21 d'abril. El consistori exposa que, sense existir motius meteorològics que ho justificuessin, es va perllongar la configuració diürna més enllà de l'hora límit que estableix la normativa en vigor, que són les 23 hores. Tot això va tenir com a conse-

qüència del sobrevol de 30 aeronaus sobre la població del municipi.

L'acumulació de trànsits aeris per tractar-se del dilluns de Pasqua "no és justificació suficient pel perjudici mediambiental i de salut pública soferts pels ciutadans de Castelldefels", segons els tècnics de l'OMSICA (Oficina Municipal de Seguiment i Control de l'Aeroport). Els tècnics municipals argu-

menten que la capacitat de la configuració nocturna de pistes hagués permès acollir perfectament els trànsits operats entre les 23:00 i les 0:00 hores locals.

L'Ajuntament de Castelldefels també vol destacar la circumstància que "el mateix dilluns de Pasqua de l'any 2013, amb similar nombre de trànsits al d'aquest any, l'Aeroport va operar correctament

sense produir les molèsties severes originades en aquesta ocasió." El consistori de Castelldefels en la seva denúncia davant l'Aeroport de Barcelona recorda una vegada més la seva condició de municipi amb major nombre de població afectada pel soroll generat pel sobrevol d'avions i la necessitat de respectar molt especialment el descans nocturn dels seus veïns.



**NOVOTEL**  
un mundo de momentos inolvidables

En nuestro hotel cuidamos cada detalle en un ambiente perfecto para su celebración



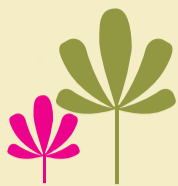
BARCELONA  
SANT JOAN DESPÍ

desde  
**29,50 €**

Información  
93 475 58 00  
[novotel.com](http://novotel.com)

BODAS    BAUTIZOS    COMUNIONES    ANIVERSARIOS    EVENTOS

**ars**  
centre psicològic



**ÀSTRID RODA DE SOLÀ**  
PSICÒLOGA CLÍNICA Col. n.º. 10.956

Per a més informació:  
Telfs. 630 616 124 / 934 773 448  
psicoars@hotmail.com

**Depressió**  
**Fòbies**  
**Ansietat**  
**Estrés**  
**Inseguretat i autoestima**  
**Fracàs escolar**  
**Adolescència**  
**Problemes de Parella**  
**Dol**

A partir del 25 de juny

Per a infants de 1r de Primària fins a 2n de l'ESO

**Fer els deures d'estiu**  
**Mantenir el ritme escolar**  
**Repasar allò après durant el curs**

**MARIONA FISA I GOL**

**MATINS - TARDES**

**Reforç individual i/o reforç en grup reduït**

**MARIONA FISA I GOL**

LOGOPEDA I MESTRA DE EDUCACIÓ ESPECIAL  
Col. n.º. 08/3654

Per a més informació:  
Telfs. 664 101 314 / 934 773 448  
fisamariona@gmail.com

Previsió, 1 Baixos  
08970 Sant Joan Despí  
psicoars@hotmail.com  
www.psicoars.com

Línea de Bus 38  
Trambaix parada Bon Viatge  
Renfe: Sant Joan Despí

nens • adolescents • adults  
93 477 34 48 - 630 61 61 24

## SOCIETAT

# Les Festes de Primavera, tot un èxit de participació

L'afluència de públic d'aquest any ha estat molt superior a la de l'anterior edició

**D**urant el passat cap de setmana es va celebrar les Festes de Primavera de Sant Feliu de Llobregat amb un gran èxit de participació. Tant a la 56a Exposició Nacional de Roses com a la 35a Fira Comercial i Industrial del Baix Llobregat es van registrar una gran afluència de públic, així com a la resta d'activitats culturals, esportives i de lleure programades, que va superar totes les previsions sent superior a la de l'edició anterior.

### El pregoner

Francesc Baltasar, alcalde de Sant Feliu de l'any 1979 al 2000, va ser l'encarregat de fer el pregó de les Festes de Primavera el passat divendres a l'Auditori del Palau Falguera. Tot seguit, es va inaugurar la 56a Exposició Na-

cional de Roses de Sant Feliu, i la 35a Fira Comercial i Industrial del Baix Llobregat, amb la presència del conseller d'Interior, Ramon Espadaler.

### Exposició Nacional de Roses

La cita anual amb les roses va congregat molta gent tant de Sant Feliu com de la comarca i, fins i tot d'arreu de Catalunya. De fet, el públic va ser tan nombrós que en diversos moments es van formar llargues cues de fins a una hora per poder entrar a visitar el recinte. Els muntatges d'enguany, dedicats a les cultures maia, dels indis americans, el nord d'Àfrica i la Mediterrània occidental, van sorprendre els visitants,

tal com han destacat responsables de l'Associació Amics de les Roses. D'altra banda, tant l'alcalde de la ciutat, Jordi San José, com des dels Amics de les Roses, van destacar les lloances de la cinquantena de persones de la delegació internacional de la Barcelona Rose Convention que van visitar el recinte de l'Exposició Nacional de Roses, així com el Roserar.

### Altres activitats

Les activitats de cultura tradicional i popular com la mostra de colles de foc, el Festival Flamenc, les caramelles, les sardanes, els castellers, els concerts joves, així com tots els actes inclosos en la XV Mostra d'Activitats i Folklore Tradicional i Popular i el Festival Buti+Farra+Sound van aconseguir també un gran nombre de seguidors. La plaça de la Vila, on es va habilitar un espai per acollir l'experiència "Canvi de look by Sant Feliu" va

aconseguir despertar la curiositat de moltes persones que van aprofitar l'ocasió per aprendre com millorar el seu estilisme. Una altra de les activitats d'èxit de la festa va ser la desfilada "Fem Moda Sant Feliu" que va tenir lloc el dissabte i que va omplir novament de públic la Sala Ibèria en els dos passis de la desfilada.

D'altra banda, la zona El Tast de degustació i tast de productes alimentaris, vins i caves, instal·lada a l'aparcament del davant del Casal Municipal de la Gent Gran, ha estat també un espai molt concorregut.

Pel que fa a l'ampliació del recinte firal fins al carrer Laureà Miró, novetat d'aquesta edició de la Fira amb l'objectiu de potenciar el vincle entre l'Exposició Nacional de Roses i la Fira Comercial i Industrial, l'experiència va permetre reforçar la presència del comerç local, que enguany ha superat els índexs de participació d'edicions anteriors, i estar més a prop de la ciutadania.

## A l'ermita de Sant Ramon de Sant Boi també es podrà estudiar el temps

El meteoròleg de TV3, Francesc Mauri, va inaugurar el nou espai amb una xerrada sobre el canvi climàtic

**E**l passat 27 d'abril es va celebrar l'acte de presentació de la nova aula de meteorologia del Centre d'Interpretació del Paisatge de la Muntanya de Sant Ramon. El conegut meteoròleg Francesc Mauri, un dels 'homes del temps' de TV3, ha fet una xerrada sobre el canvi climàtic amb la presència d'unes 120 persones. També es va inaugurar una exposició

de fotografies "Tempestes al Baix Llobregat", que es podrà visitar durant tot l'any 2014 en aquesta nova aula de meteorologia. L'ermita és, per la seva ubicació, un lloc idoni per a l'observació i l'estudi dels fenòmens meteorològics, els astres, la migració d'aus i el paisatge. L'Ajuntament de Sant Boi treballa per proporcionar a la ciutadania instruments que

permetin aprofitar aquestes potencialitats. Aquest nou recurs es posa en marxa amb la col·laboració de Meteo Baix Llobregat i l'Associació de Voluntaris Forestals de Sant Boi. Cal destacar que al terrat de l'ermita de Sant Ramon hi ha instal·lada des de l'any 2007 una càmera que recull imatges panoràmiques de Sant Boi i el delta del Llobregat per acompanyar visualment

Foto: Ricardo Caballero



les notícies del temps de la Televisió de Catalunya.



Bar "El Tito"

- CHOTO AL AJILLO
- JABALÍ
- TAPAS VARIADAS

¡Terraza todo el año!

Solo cerramos  
lunes tarde

**ESPECIALIDAD: CHOTO AL AJILLO**



C/ Església, 4 SANT CLIMENT DE LLOBREGAT - (Tel.- 936 584 663)

LPDB ANUNCIA'T EN AQUEST DIARI

Tel. 615 87 33 44



des de  
30€/mes

SOCIETAT

# Lluïssa Moret ja és la nova alcaldessa de Sant Boi

La seva elecció dóna continuïtat a l'acord de govern subscrit a l'inici del mandat pel PSC i ICV-EUiA

Lluïssa Moret i Sabidó és la nova alcaldessa de Sant Boi de Llobregat. El passat 10 de maig es va celebrar a Can Massallera de manera consecutiva dues sessions extraordinàries del Ple municipal, on s'ha fet oficial la renúncia de Jaume Bosch al càrrec i ha estat proclamada la nova alcaldessa de la ciutat.

Lluïssa Moret, membre del grup municipal del Partit dels Socialistes de Catalunya, va ser escollida amb 14 vots. També han optat a l'elecció Marina Lozano (PP, 5 vots) i David Parada (PxC, 3 vots), i hi ha hagut 3 vots en blanc. Després de la votació Lluïssa Moret ha estat proclamada com a nova alcaldessa de Sant Boi de Llobregat, ha promès el càrrec i ha rebut el bastó de comandament

de mans del seu antecessor. L'elecció de Lluïssa Moret dóna continuïtat a l'acord de govern subscrit a l'inici del mandat pel PSC i ICV-EUiA, que té com a resultat el Pla de ciutat 2012-2015 amb tres grans prioritats en l'acció de govern: la recuperació de l'economia i l'ocupació, la cohesió social i la qualitat democràtica.

La nova alcaldessa és llicenciada en psicologia per la Universitat de Barcelona, especialitzada en psicologia social, i ha cursat màsters en tècniques i processos d'investigació social i en investigacions i estudis de gènere.

Molt vinculada als moviments de dones, ha treballat al sector públic i al sector privat en el disseny i posada en



pràctica de programes estratègics de serveis socials i comunitaris. Abans de ser alcaldessa ocupava el càrrec de tinenta d'alcalde de Benestar i Ciutadania a l'Ajuntament de Sant Boi, on és regidora des de l'any 2007.

## Un carril bici connectarà l'avinguda Diagonal i Esplugues

Es pretén utilitzar un pas inferior que es va construir fa anys i que, actualment, està abandonat

Segons informa l'Ajuntament de Sant Just Desvern, el Pla Director d'Infraestructures 2011-2020 de l'Autoritat del Transport Metropolità inclou aquest projecte proposat per l'Assessoria d'Infraestructures i Mobilitat. La idea és connectar el final de la Diagonal, a l'alçada del Parc Cervantes, amb Esplugues de Llobregat per la zona del Pla Caufec, a través d'un pas inferior que es va construir fa anys i que, actualment, està abandonat.

El Pla Caufec és un pla urbanístic de gran magnitud que

estava previst desenvolupar al sector Porta Barcelona, a Esplugues de Llobregat, i que, finalment, es va aturar per culpa de la crisi. Aquell pla, entre d'altres actuacions, va comptar amb l'inici de construcció d'algunes infraestructures com un túnel que ara per ara segueix sense ser utilitzat. Aquesta proposta la recull el Pla Director d'Infraestructures 2011-2020, un pla que contempla les obres que s'han de dur a terme a nivell metropolità i que és competència de l'Autoritat del Transport Metropolità.



## L'Institut Esteve Terradas i Illa de Cornellà guanya el Concurs Webs al Punt .cat

Amb la web discoverevents.cat ha estat el primer dins la categoria Cicles Formatius de Grau Superior

La web discoverevents.cat que agrupa l'oferta cultural de totes les comarques catalanes, va ser la guanyadora del primer premi dins la categoria Cicles Formatius de Grau Superior a la quarta edició del Concurs Webs al Punt .cat. Els alumnes, Antonio García i Nil Plana, de CFGS de l'Institut Esteve Terradas i

Illà de Cornellà de Llobregat van rebre el guardó de la mà del president de la Fundació puntCAT, Ricard Huguet. En aquesta edició han participat més de 1.727 alumnes en un total de 508 grups de 93 centres educatius.

El concurs organitzat per la Fundació puntCAT convida als estudiants de territoris

de parla catalana d'ESO, Batxillerat i CFGM o Superior a dissenyar un lloc web propi en català dins del seu àmbit acadèmic. Durant el lliurament de premis, que es va realitzar al CosmoCaixa, també es va premiar un portal per compartir apunts www.sunite.cat elaborada per la classe de segon de Batxillerat de

l'Institut Manuel de Montsuar de Lleida; la web catalunyatriomfant1714.cat dissenyada pels alumnes de 3r d'ESO de l'Escola Cor Maria d'Olot; i rellotgemisericordia.cat creada pels alumnes de CFGS de l'Institut Domènech i Muntaner de Reus que van rebre el Premi especial futurs periodistes ACPG-Fundació puntCAT.

### OFERTAS MAYO / JUNIO

<p><b>COCINA COMPLETA</b> <b>6.650€</b></p> <p>Sin electrodomésticos Regalo <b>Osmosis</b> Diseño por ordenador</p>	<p><b>BAÑO COMPLETO</b> <b>3.950€</b></p> <p>Regalo mueble 80cm. Modelo Natura</p>
---	--

**CAMBIO DE BAÑERA por plato de ducha hasta 1,20 cm.**

- OFERTA BÁSICA: **585 €**
- OFERTA ESTRELLA: **999 €**

(Incluida la mampara)

<p style="text-align: center;"><b>OFERTAS CLIMATIZACION</b></p> <p style="text-align: center;">PRIMAVERA / VERANO AIRE ACONDICIONADO</p>	<p style="text-align: center;"><b>PANASONIC</b> 3000 Frigorías Inverter: <b>899 €</b> Instalación incluida</p>
--	--

<p style="text-align: center;"><b>SUSTITUCIÓN DE CALDERAS</b></p>	<ul style="list-style-type: none"> <li>• Caldera Estanca <b>798 €</b></li> <li>• Caldera NOX <b>1.090 €</b></li> </ul>
---	--

**SERVICIOS QUE REALIZAMOS:**

- Reformas integrales viviendas
- Reformas integrales de locales
- Gas/Electricidad/ Fontanería
- Calefacción / Aire Acondicionado
- Equipos de Osmosis
- Revisiones de gas
- Albañilería

PRESUPUESTOS SIN COMPROMISO

- INSTALADOR AUTORIZADO
- SEGURO DE RC EN TODOS LOS SERVICIOS
- PRESUPUESTO ON-LINE
- FINANCIACION A 12 MESES SIN INTERESES

SERIN

SERVICIOS E INSTALACIONES

TEL. 936 308 190

FAX. 936 308 187

C/ Rosellón Nº 128 Local Sant Boi de Llobregat

serin128@hotmail.com

Realice su presupuesto de cocina o baño online en nuestra web:  
[www.serin128.com](http://www.serin128.com)

TECNOLOGIA

Foto: Fundació puntCAT





## Parlem de vins

### 5ª Fira de Vins de Torrelles

(7 y 8 de junio de 2014)

David González  
Sommelier Enoteca Vinoscopio

Con la celebración de la 5ª edición, la Fira de Vins de Torrelles de Llobregat no solo se consolida como el referente de calidad y singularidad para aficionados y profesionales que gustan de disfrutar de vinos en un ambiente relajado y familiar, sino que además este año suma fuerzas y fechas con la 34ª Festa de la Cirera para que durante todo un fin de semana Torrelles de Llobregat se convierta además de la capital del vino, en la capital de los productos de proximidad, ecológicos, biodinámicos y de calidad.

En esta quinta edición, la Fira de Vins ocupará las calles de Torrelles de Llobregat, junto a la Plaça Sant Martí y Can Sostres, en el carrer de Sant Pau, en un espacio en el que se respirará buen vino y armonía sin perder la esencia de esta feria, y poder disfrutar de la cultura del vino en un ambiente familiar.

Can Sostres, donde se celebrará la 2ª edición, será el espacio acondicionado para las catas guiadas, con espacios gastronómicos y cervezas artesanas, para que entre parques y jardines grandes y pequeños puedan jugar y disfrutar.

## 5ª FIRA DE VINS Torrelles de Llobregat

**JUNY DE 2014**  
**Dissabte 7 i Diumenge 8**

**Horari:**  
Dissabte 18:00 - 24:00 h  
Diumenge 12:00 - 15:00 h



Organitza i col·labora:  
Vinoscopio.com



**vinoscopia.com**  
enoteca

Bon Viatge 31  
Sant Joan Despí - Barcelona

Tallers de tast, iniciació a la cata, desti-  
Vins de petits Cellers, vins bio. eco. natur  
ontsant, DOQ. Priorat, DO. Costers del Segre, D

**Horari:** Matins de dilluns a dissabte de 9:30h. a 13:30h.  
Tardes de dimecres a dissabte de 18:00h. a 20:30 h.  
Diumenges i festius tancat

## SOCIETAT

# Els Ferrocarrils de la Generalitat de Catalunya s'autofinancien en un 90,49%

El nombre de viatgers ha augmentat respecte al 2012 en un 0,67%, i és l'únic operador de l'àrea de Barcelona que recupera tendència de creixement

**F**errocarrils de la Generalitat de Catalunya (FGC) ha assolit l'exercici 2013 un índex de cobertura a les Línies Metropolitanas que supera el 90% per primera vegada (90,49%), un nou rècord històric de la companyia que se situa entre un dels millors del sector del transport. L'índex de cobertura és l'indicador que descriu quina part dels ingressos (tarifes regulades) cobreix les despeses d'exploació, i significa que FGC ha optimitzat les seves necessitats el 2013 per un import de 8,9 milions d'euros.

### Més viatgers

El bon resultat de l'índex de cobertura s'assoleix gràcies a l'augment dels ingressos, bàsicament per l'increment de viatgers, al transport de mercaderies i als ingressos de lloguers, comercials i financers; i a una contenció de la despesa assumint feines internament. Pel que fa al nombre de viatgers, el 2013 es va arribar als 75,46 milions, el que representa un augment del 0,67% respecte del 2012.

### Millores de gestió

El 2013, FGC ha continuat incorporant nous serveis i fent millores per adaptar l'oferta a la demanda i millorar la satisfacció del client. Entre d'altres, s'han modernitzat les estacions de Gràcia i L'Hospitalet-Av. Carrilet, s'han fet obres de reducció de sorolls i de protecció acústica a les vies, es va incorporar el nou tren Montserrat Express, es va iniciar el projecte On anem? per potenciar



productes turístics propers a les estacions tant de ferrocarril com de muntanya, s'han potenciat els autobusos d'aportació, es van aplicar nous horaris els diumenges a la línia Lleida-La Pobla de Segur, s'ofereix wifi comercial gratuït en algunes estacions i endolls en els trens per carregar les bateries de dispositius mòbils, portàtils i tauletes, i es van rebre les primeres unitats de tren de la sèrie 113, de quatre cotxes.

A més, FGC ha tingut una millora rellevant en tots els productes de lleure d'FGC Turisme i Muntanya, tant en la temporada d'hivern com d'estiu, des de la venda de bitllets de cremalleres, funiculars i forfets, fins als d'ingressos complementaris, assistint a un creixement malgrat la conjuntura econòmica, i assegurant la capacitat d'autofinançament. Aquesta gestió ha permès assolir un índex de cobertura supe-

rior al 100%, concretament s'ha arribat a un índex del 105,36% i ha tingut un resultat positiu per un import de més de 923 mil euros.

Destaca l'increment dels visitants de Montserrat, en el cremallera i els funiculars, que ha superat per segon any consecutiu el milió de persones. FGC és un dels principals operadors turístics de Catalunya. Està present en cinc comarques (entre elles el Baix Llobregat), en algunes de les quals és el principal generador d'activitat econòmica.

### Entre les millors empreses del món

El 2013 s'han mantingut uns elevats nivells de valoració per parts dels clients. A Línies Metropolitanas, l'Índex de Satisfacció del Client (ISC) s'ha situat en el 71,50% (+0,32% respecte al 2012). A més, l'anàlisi d'Indicadors realitzat per l'Imperial College de Londres en el con-

text de l'International Suburban Rail Benchmarking Group (ISBeRG) que mesura i compara les prestacions, el servei, la gestió i el rendiment de quinze operadors ferroviaris tant públics com privats dels cinc continents, situa FGC com una de les tres empreses amb millors indicadors del món.

Entre altres aspectes, FGC ocupa el primer lloc en tenir el menor índex de frau, el segon lloc en puntualitat i el tercer lloc en índex de cobertura. L'esforç realitzat per FGC en l'optimització de la gestió i els recursos queda clarament reflectit en l'estudi on es mostra com FGC és líder en aspectes tan importants com la disponibilitat de parc rodant per poder donar el servei o el reduït nombre d'incidències. Aquests resultats fan que FGC destaquï no només com un operador eficient sinó també com un operador amb un servei fiable i de qualitat.

**Reformas en General**

- Pintor - Decorador
- Parket
- Lampisteria
- Albañileria
- Carpinteria
- Fachadas
- Patios de luces
- Escaleras
- Pisos, etc...

**Jose Antonio Gonzalez**  
**678 142 775**  
**Presupuestos sin compromiso**

**DANAK**

Productes, Tallers i Teràpies per al teu Benestar

La felicitat és al teu interior, t'ajudem a retrobar-la

Cursos de Reiki, Tallers, Meditacions, Teràpia Espiritual con Reiki, Sanación Akashica, Limpiezas Energéticas de Viviendas y Empresas, Masaje Ayurveda, Reflexología, Coaching, Constelaciones Familiares, Flores de Bach, Terapias Complementarias...

**VENTA DE:** Minerales: Collares, Pulseras, Pendientes, Amatistas, Lámparas de Sal; Palo Santo, Inciensos, Aceites y Quemadores, Orgonitas, Malas y Pulseras Tibetanas, Tapices y Cubrecamas, Cuencos Tibetanos, Figuras, Cajas de Madera, Atrapa Sueños, Budas de Piedra...

**DISTRIBUIDORES DE: The Capsoul,** Cápsulas de Café, Té e Infusiones y Té a Granel, Solidario con el Cáncer Infantil. Todos sus Beneficios se destinan a Ayudar a los Niños Enfermos de Cáncer.

**DISTRIBUIDORES DE: Xango,** Zumo de Mangostán con numerosas Pruebas Científicas de sus Beneficios para la Salud.

C/ Penedés, 4, Sant Andreu de la Barca, Barcelona  
**web: www.danaki.es / Tel: 667 221 511 / info@danaki.es**

## Més de 1.000 persones van trobar feina el passat abril

El descens del nombre d'aturats el mes passat va ser de l'1,5%



L'Observatori Comarcal del Baix Llobregat ha donat la xifra d'atur al Baix Llobregat corresponent al mes d'abril a partir de les dades del Departament d'Empresa i Ocupació. I les dades tornen a ser positives, ja que per quart mes consecutiu ha baixat el nombre d'aturats. Durant el passat abril va descendir un 1'5%. Es a dir, un total de 1.005 persones es van incorporar a l'activitat laboral. Actualment, el Baix Llobregat té un 15,8% de la població activa en situació d'atur (67.069 persones), una mica per sobre de l'índex català (15,5%) i de l'àmbit territorial metropolitana (15,7%). Com a dada significativa, respecte al mateix mes de l'any passat, el descens encara ha estat molt més elevat amb un descens del 7'8% (-5.656 persones).

Sant Vicenç dels Horts continua encapçalant la població amb més atur, amb un 20'7%, tot i que aquest mes ha baixat un 1,5%. En segona posició està Martorell, amb un 18'6%, i en tercer lloc Sant Boi de Llobregat (18,0%). L'altra cara de la moneda hi ha Sant Just Desvern, amb un 9'3%, seguit de Begues (10,6%) i Begues i Santa Coloma de Cervelló amb un 11'0%.

D'altra banda, Santa Coloma de Cervelló encapçala el municipi on ha disminuït més l'atur amb un -4,1%. A continuació s'ha situat Sant Feliu de Llobregat (-3,8) i Sant Climent de Llobregat (-3,4%). Mentre, Collbató està al capdavant dels municipis on s'ha incrementat l'atur (1,6%).

## Innobaix llança la Comunitat d'Innovació oberta del Baix

Es vol generar una plataforma entre les empreses i entitats per fer néixer o desenvolupar noves idees

La Comunitat d'Innovació és un nou espai que Innobaix ha posat a disposició de les empreses, estudiants, treballadors i ciutadans, on poder compartir projectes d'innovació empresarial i reptes d'innovació oberta amb una metodologia d'Open Innovation. Des de la Comunitat d'Innovació Innobaix, les empreses podran utilitzar una metodologia de creixement empresarial a través de la innovació contrastada per Innobaix en els darrers quatre anys de treball amb resultats d'èxit. A la vegada, les empreses també podran accedir als diferents programes de formació com l'Start Up Training que es realitza en col·laboració amb l'Escola de Negocis EADA, el Programa per Dones Emprenedores Dona Geek Innova, o el programa d'Impuls al creixement Empresarial d'Innobaix. En tots els casos, Innobaix acompanyarà el projecte d'innovació en diferents etapes per complementar el seu procés de creixement.

La Comunitat d'Innovació és l'espai per treballar amb projectes d'innovació de grans empreses i de Pimes que no els poden desenvolupar soles. A través de l'acompanyament d'Innobaix s'ajuda a les empreses a gestionar el temps per executar-los, la xarxa per impulsar-los, el talent per a desenvolupar-los i obtenir els diners necessaris per dur-los a terme, combinant les competències de diferents empreses per ser més competitius. Des de la Comunitat d'Innovació, les empreses i entitats membres d'Innobaix també plantejaran reptes d'Innovació Oberta a empreses, estudiants, o a la ciutadania que podran suggerir idees per solucionar-los. Les millors idees seran premiades per les empreses segons s'explicarà en cadascun dels reptes, i en funció dels perfils d'usuaris a qui vagin dirigides.

Per accedir-hi: [www.comunitatinnovacio.cat](http://www.comunitatinnovacio.cat)

## Sant Joan Despí manté el seu comerç molt viu

El 84% dels locals comercials del municipi baixllobregatí continuen l'activitat, i està per sobre de la mitjana metropolitana del 70%

El comerç local de Sant Joan Despí gaudeix d'una excel·lent salut. Segons un estudi de l'observatori econòmic Eixos.cat realitzat a partir d'un treball de camp durant el segon semestre de 2013 sobre l'ocupació comercial, Sant Joan Despí té un model coherent amb la localització del municipi dins de l'àrea metropolitana, amb un elevat pes del comerç quotidià i una política urbanística que modera la dotació d'ús comercial en les plantes baixes.

Segons aquest estudi, dels 981 locals en planta baixa que hi ha a la ciutat, 828 estan oberts, o sigui, un 84,4% dels locals que admeten ús comercial tenen activitat. Aquest percentatge està per sobre de la mitjana d'ocupació metro-

politana, que és del 70%. Aquest model comercial el fa més fort per fer front al difícil context metropolità on Barcelona i els nombrosos centres comercials dificulten la consolidació d'eixos comercials potents en els nuclis urbans. L'estudi conclou que la clau de l'evolució comercial consistiria a apostar per un comerç de proximitat adaptat a la realitat de cadascun dels quatre barris i consolidar alguns eixos amb un comerç més especialitzat.

## Vuit tipologies comercials

L'estudi diferencia a la ciutat vuit grans tipologies comercials, entre les quals destaca per sobre dels altres, els que es dediquen al comerç quotidià (comestibles, carnisseries, fleques, etc.), en canvi el sector de comerç no quotidià (equipaments per a la llar i la persona, cultura i lleure) tenen un pes més reduït, no superant el 20%. A nivell territorial els barris de les Planes i el Centre concentren el 75% dels comerços actius que hi ha a Sant Joan Despí.

# La tienda de Pisos

Tel. 93 474 00 77 - 670 27 50 78



Rbla. Anselm Clavé,32 | 08940 Cornellà de Llobregat | [www.latiendadepisos.com](http://www.latiendadepisos.com) | [info@latiendadepisos.com](mailto:info@latiendadepisos.com)

### CORNELLÀ

#### EN VENTA

Gran piso exterior de 4 habitaciones, con balcón en Cornellà centro, junto Centro Comercial y Trambaix, metro, bus. C/Murillo, esquina C/ Els Pins.

**120.000 €uros.**



### CORNELLÀ

Rbla. Anselm Clavé. 65m² Piso con ascensor, 3 habitaciones, exterior, vistas a la rambla

**125.000 €uros**



### CORNELLÀ

CORNELLA ALMEDA: SOLAR PARA UNA CASA O 3 PISOS JUNTO EL CORTE INGLES, 180m² DE TERRENO COMPLETAMENTE LLANO, SALEN 3 PLANTAS + BUHARDILLA

**150.000€uros.**

### ALQUILER

#### NAVE INDUSTRIAL FRENTE SPLAU

SALIDA AUTOVÍA Y RONDA, 400M², LISTA PARA ENTRAR, ADMITE CUALQUIER ACTIVIDAD: COMERCIAL, ALMACEN, ETC. 200M² ALTILLO OFICINAS

**2000 €/mes**

### ALQUILER

#### CORNELLÀ - GAVARRA

Piso con ascensor, 3 habitaciones, todo exterior, mucho sol

**550 €/mes**

### CORNELLÀ-RIERA (Oportunidad)

#### EN VENTA

PASEO DE LOS FERROCARRILES CATALANES, PISO DE 75M², 3HABITACIONES, EXTERIOR, SOLEADO, PRIMERO REAL DE ALTURA, SEMI REFORMADO

**75.000€uros.**



### CORNELLÀ

ZONA EROSKI, PISO SEMINUEVO DE 90m², CON TERRAZA DE 35m² A NIVEL Y ACCESO A LA PISCINA Y ZONA COMUNITARIA, PARKING Y TRASTERO, CALEFACCION Y AIRE ACONDICIONADO.

**215.000€uros.**



### CORNELLÀ

ZONA RAMBLA EDIFICIO MERCADONA piso seminuevo de 90M², exterior a calle soleado, 3 habitaciones, 2 baños uno en suite, ascensor, calefaccion y aire acondicionado

**225.000€uros.**



## MEDI AMBIENT

# El Servei de Control de Mosquits del Baix Llobregat rebrà 400.000 euros

Joaquim Balsera, president del Consell Comarcal, ha destacat l'aportació de la Generalitat però creu necessari que es mantingui un marc estable de finançament per als pròxims anys



Foto: www.tudocente.com

Finalment, la Generalitat de Catalunya destinarà una partida de 400.000 euros per al finançament de les activitats i el manteniment aquest any 2014 del Servei de Control de Mosquits, que es troba desenvolupant la campanya anual de control i de prevenció de mosquits. El Govern, a través del conseller de la Presidència i portaveu del govern,

Francesc Homs, ha comunicat al president del Consell, Joaquim Balsera, que destinarà aquesta quantitat econòmica per assolir el finançament del Servei de Control de Mosquits durant 2014.

Balsera i Homs han mantingut els últims dies diverses reunions per tractar de resoldre el problema que es va originar recentment, quan la Generalitat va comunicar al Consell

que no aportaria els recursos econòmics per al manteniment del Servei aquest any.

Els alcaldes del Baix Llobregat junt amb el president del Consell han insistit que es tracta d'un servei bàsic que pot afectar la salut pública i que el Consell l'ha prestat per delegació de competències de la Generalitat. Fruit de la situació, des

del Consell es va demanar als ajuntaments i altres institucions que ampliessin les aportacions econòmiques que ja feien. Joaquim Balsera ha volgut destacar l'esforç "de totes les parts per resoldre el manteniment del Servei" tot i que ha subratllat que "és necessari que es mantingui un marc estable de finançament del centre per als pròxims anys."

## El fons marí del Prat de Llobregat encara està en perill

La Fundació Mar reclama mesures urgents a les administracions públiques i la implicació del sector privat per revertir la situació

Foto: Portaldelta.com



L'últim informe Silmar, que avalua l'estat ecològic dels fons marins de la costa catalana, mostra un preocupant deteriorament del medi litoral a Catalunya i alerta de perills com l'augment de la temperatura a causa del canvi climàtic i la presència d'espècies invasores. La Fundació Mar, autora de l'estudi, reclama mesures urgents a les administracions públiques i la implicació del sector privat per revertir la situació.

El fons marí del Prat, malgrat que Silmar determina que està en perill, aprova amb un 5. La zona més deteriorada és la situada a la zona exterior dels espigons del Port de Barcelona, recentment ampliat, i on hi ha un intens trànsit de vaixells. Malgrat aquesta situació, l'informe

Silmar detecta una millora de l'estat ecològic del fons marí del Prat respecte d'estudis anteriors.

La fauna i flora marina d'aquest indret encara està en fase de desenvolupament i ja hi proliferen petites colònies de gorgònies. Malgrat això, la zona té un potencial de desenvolupament biològic limitat pels grans impactes ambientals que rep, com per exemple, els forts temporals que assoten la zona, l'excés de sediments que rep el substrat o la presència potencial d'espècies invasores provinents de les aigües de llast dels bucs.

L'Ajuntament del Prat demanarà que aquesta zona sigui declarada ZEPA (Zona d'Especial Protecció de les Aus) per garantir la seva protecció.

## Aturats de Sant Vicenç dels Horts creen l'empresa BioBaix

Es dedicarà a netejar terrenys forestals per a prevenir i produir biomassa i té el suport de l'Ajuntament

L'alcalde de Sant Vicenç dels Horts, Oriol Junquera, va destacar durant l'acte de presentació de Biomassa Forestal Baix Llobregat SLL grans possibilitats que s'obren amb l'empresa, una iniciativa de l'Assemblea d'Aturats del municipi que compta amb el suport del consistori baixllobregatí. Junquera, convidat per l'empresa a cloure l'acte de presentació oficial, va definir BioBaix "com una gran oportunitat i un gran exemple que pot inspirar la feina de moltes persones". L'acte va tenir lloc a l'auditori del Molí dels Freres i va comptar també amb la presència del president de l'Assemblea d'Aturats de Sant Vicenç dels Horts, Maximiliano Calero; el

president de Biomassa Forestal Baix Llobregat, S.L.L. (BioBaix), José Ramón Sáez; i el secretari general de CCOO del Baix Llobregat, Toni Móra.

L'alcalde també va animar els impulsors d'aquesta iniciativa a treballar per crear "un model empresarial que sigui sostenible, perquè generi llocs de treball durant un temps molt llarg i perquè hi hagi oportunitats per quanta més gent millor". En aquest sentit, l'Ajuntament ja treballa per orientar alguns plans locals d'ocupació cap al sector de la biomassa, de manera que les persones que hi participin tinguin la formació i l'experiència necessària per després incorporar-se al món laboral.

D'altra banda, el president de BioBaix, José Ramón Bono, va explicar que "el millor balanç de comptes que pot presentar la nostra empresa a cada exercici són els llocs de treball creats, tot i que el benefici sigui zero". Biomassa Forestal Baix Llobregat segueix un triple objectiu: generar d'ocupació a Sant Vicenç dels Horts i a totes les localitats on es realitzin treballs; fomentar la formació entre un determinat sector de la població amb característiques socioeconòmiques concretes; i prevenir incendis amb la neteja de terrenys forestals alhora que es genera biomassa com a matèria primera. El projecte s'ha pogut engegar gràcies a la Fundació Heres, que finança la

primera fase de posada en marxa de l'empresa.

El projecte de BioBaix es va iniciar fa gairebé 3 anys amb les primeres reunions de l'Assemblea d'Aturats de Sant Vicenç dels Horts i, al llarg de la seva configuració, ha comptat amb el suport de diferents administracions, agents socials i particulars. En aquest sentit, el president de l'Assemblea, Maximiliano Calero, va destacar: "Tenim ganes, experiència i temps, però no podem fer-ho sols. Sense tota l'ajuda rebuda i la implicació de tantes persones compromeses, aquest projecte s'hagués quedat només en un somni". A més, Calero va recordar el paper capdavan-



Foto: Aj.Sant Vicenç dels Horts

ter en la lluita social i obrera de l'Assemblea d'Aturats del municipi, amb iniciatives pioneres com la Marxa contra l'Atur al Parlament.

Per últim, el secretari general de CCOO del Baix Llobregat,

Toni Móra, es va adreçar als membres de BioBaix: "Estem donant emocions i cares a la lluita per un sistema més just, creant alternatives a un model social i laboral que no ens agrada. Sou la viva imatge del valor de la fraternitat".



CULTURA

# El Baix Llobregat, protagonista en l'acte de lliurament de les Creus de Sant Jordi

Olesa de Montserrat, Vallirana, Cervelló i Sant Vicenç dels Horts, entre els municipis catalans amb representació a l'acte

El president, Artur Mas, va lliurar les Creus de Sant Jordi, el guardó més important que concedeix la Generalitat de Catalunya amb el que es va reconèixer a 27 personalitats i 15 entitats de tots els àmbits que s'han destacat pels serveis prestats a Catalunya en la defensa de la seva identitat o, més generalment, en el pla cívic i cultural. Cal destacar que el Baix Llobregat va tenir una àmplia representació.

El Cartellista cinematogràfic, conegut artísticament com a "Mac", nascut a Reus i resident a Olesa de Montserrat, va rebre ahir la Creu de Sant Jordi en reconeixement a la qualitat i la versatilitat d'una obra de projecció internacional, vinculada al record de pel·lícules mítiques en la història del cinema. Francesc Panyella i Farre-

ras, valliranenc, resident a Marsella (França) va ser guardonat en el Saló Sant Jordi del Palau de la Generalitat rebent la Creu de Sant Jordi com a promotor cultural i en reconeixement als seus mèrits a favor de la projecció de la llengua, la cultura i la identitat catalanes. President, des del 1981, del Cercle Català de Marsella, ha contribuït a impulsar i dinamitzar les diverses iniciatives que du a terme una entitat gairebé centenària, en relació continuada amb els casals catalans d'arreu del món.

D'altra banda, la Societat Coral Diana, adherida a la Federació de Cors de Clavé, també va rebre la distinció pel cent cinquantes aniversari d'aquesta entitat. Des de la vila de Cervelló ha dut a terme una activitat musical dinamitzadora del seu entorn i vinculada



Foto: Ajuntament de Cervelló

a la llengua i la cultura catalanes. També s'ha esforçat en el manteniment de les tradicions, com ara les caramelles durant els anys del franquisme. Joan Suñé -foto-, president de l'associació, ha recollit el guardó en nom de la Coral, dels membres actuals i de totes aquelles persones que n'han format part i han fet història. A l'acte també hi ha estat pre-

sents el president i d'altres membres de l'Associació de Cors de Clavé. La Coral Diana ha interpretat El Cant dels Segadors en una emocionant interpretació com a commemoració.

I finalment, la també coral centenària El Llessamí, de Sant Vicenç dels Horts, va recollir el reconeixement de mans del president de la Generalitat.

## Reconeixement a l'Associació Museu de Matemàtiques de Catalunya MMACA

El Patronat de la Fundació Ferran Sunyer i Balaguer ha concedit guardonar-la per la creació de l'espai expositiu i per les activitats de divulgació realitzades el darrer any

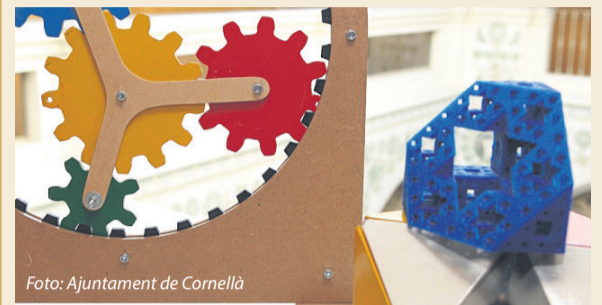


Foto: Ajuntament de Cornellà

L'Associació Museu de Matemàtiques de Catalunya MMACA va rebre el Premi Matemàtiques i Societat 2013 concedit pel Patronat de la Fundació Ferran Sunyer i Balaguer. Aquest reconeixement ha estat atorgat per la creació de l'espai expositiu permanent "Experiències Matemàtiques" al Palau Mercader de Cornellà de Llobregat, que es va obrir el passat 2 de febrer, i per les altres activitats de divulgació de les matemàtiques realitzades el darrer any. Aquesta Fundació va ser creada per les germanes

Maria i Maria dels Àngels Carbona i Balaguer, en record del seu cosí, el matemàtic català Ferran Sunyer i Balaguer (1912-1967). L'any 1991 es va integrar a l'Institut d'Estudis Catalans. Té per finalitat estimular la recerca matemàtica, amb la concessió de premis a treballs de recerca o ajuts per a estudis. La mostra premiada, "Experiències Matemàtiques", apropa als assistents els clàssics problemes matemàtics amb puzzles, cilindres, poliedres i altres materials didàctics. Materialitza la teoria i la fa entenedora.

# ¡¡PLAN "RENOVE" CALDERAS-CALEFACCIÓN!!

CALDERAS DE CALEFACCIÓN MÁS SEGURAS, MÁS PEQUEÑAS Y DE MENOR CONSUMO, TOTALMENTE AUTOMÁTICAS

PRESUPUESTO GRATUITO TEL. 93 490 96 45



CALDERAS BAJO NOX, Y DE CONDENSACIÓN

**0%**  
3 años sin intereses y sin entrada

**Saunier Duval**  
Thema F25 NOX  
**42 €/mes**

**Vaillant**  
Turbotec Exclusive VMW 255/4-7  
**45 €/mes**

**JUNKERS**  
Cerastar comfort ZWN-25-8-MFA  
**42 €/mes**

**BAXIROCA**  
la nueva calefacción  
Novanox 24/24F  
**39 €/mes**

**TODO INCLUIDO:** caldera, instalación e IVA incluido  
**PAGO AL CONTADO 9% DESCUENTO**  
Disponemos de todos los modelos y potencias de calderas  
**CONSULTAS Y OFERTAS EN NUESTRA WEB:**  
[www.moherclima.com](http://www.moherclima.com)

# COMENCEM EL #NOUPAÍS

## AUDITORI DE CORNELLÀ dimarts, 20 de maig a les 20h

Presenta: **Raquel Albiol**, candidata a l'alcaldia

Intervè: **Ignasi Doñate**, candidat Baix Llobregat al PE

I amb els parlaments de:



Josep Maria  
Terricabras

Oriol  
Junqueras

## ARA, A EUROPA

### ACTES CAMPANYA ELECCIONS EUROPEES "UN #NOUPAÍS PER UNA NOVA EUROPA"

#### Divendres 9 de maig. Sant Boi

Amb **ANNA SIMÓ**, Vicepresidenta primera del Parlament de Catalunya  
i diputada per ERC

20.15h. Casal de barri L'Olivera. Plaça Montserrat Roig, 1

#### Dissabte 17 de maig. Castelldefels

Amb **ORIOL AMORÓS**. Diputat per ERC al Parlament de Catalunya

19.00h Plaça de l'Església

#### Dissabte 17 de maig. Pallejà

Amb **MARC SANGLAS**. Diputat per ERC al Parlament de Catalunya

12.00h Plaça del Castell



Escaneja el codi QR  
amb el mòbil  
i descobreix  
un vídeo exclusiu  
de la campanya



Catalunya *SI*

BAIX LLOBREGAT

# Les eleccions europees mobilitzen el Baix Llobregat

Al voltant de les 600.000 persones estan cridades a votar en uns comicis on els diferents partits polítics presenten a les seves llistes vuit candidats comarcals



Ernest Urtasun amb Arnau Funes (ICV-EUiA)



Luis Fernandez del Campo, Laura Benito i Jorge García Mulet (C's)



Mireia Montfort i Ignasi Doñate, candidats d'ERC



Josep Maria Llop (CiU)



Eduard Rivas (PSC)



Santiago Fisas, a Cornellà (PPC)



Pablo Barranco (Vox)

**A** finals de maig hi haurà un nou Parlament europeu. Del 22 fins al pròxim 25 de maig se celebraran a tota la Unió Europea eleccions per escollir els representants que dirigiran els destins del vell continent en els pròxims anys. El Baix Llobregat, amb un gran pes demogràfic, serà una de les comarques catalanes decisives per l'elecció dels candidats que presenten les diferents forces polítiques en unes eleccions convocades per al 25 de maig.

En aquest sentit, els partits polítics han inclòs en les seves llistes fins a vuit candidats comarcals. El potencial de votants que té el territori el fan ser el desig de tots ells, i la totalitat de formacions han centrat els seus esforços per atreure el vot del ciutadà. Cal recordar que al voltant de les 600.000 persones, de les més de 800.000 que resideixen al Baix Llobregat, han

estat cridades a les urnes.

## Dret de decidir

A més, les pròximes eleccions europees també seran un bon baròmetre per saber quina resposta donaran els votants al tema de la Consulta i el Dret a Decidir. Així doncs, ICV-EUiA, ERC com a CiU afronten les europees en clau nacionalista, ja que l'opció a una Consulta i el Dret a Decidir està inclòs en el seu programa, mentre que el PSC, C's, PPC i Vox centren la seva campanya des de la vessant espanyola.

## Els partits

Des del passat 9 de maig, els partits polítics han tingut una presència molt intensa en la comarca. Tant PPC com CiU van tancar els actes de precampanya a Cornellà de Llobregat i Molins de Rei respectivament. A més, la for-

mació que lidera a Catalunya Alícia Sánchez-Camacho va escollir Castelldefels per donar el tret de sortida a la campanya de les europees amb el seu cap de llista, Santiago Fisas, al capdavant.

Sant Boi de Llobregat va ser el primer municipi baixllobregatí que ERC va celebrar un dels seus primers actes en territori català amb la presència d'Anna Simó, vicepresidenta primera del Parlament. La formació republicana presentarà a les seves llistes dos candidats de la comarca: l'olesana Mireia Montfort i el cornellanenc Ignasi Doñate.

D'altra banda, Ciutadans es presenten per primera vegada -en solitari- a les eleccions europees. Precisament Sant Feliu de Llobregat va ser la ciutat escollida per celebrar l'acte central a la comarca d'aquesta formació

política que va comptar amb la presència dels seus dos principals candidats, Javier Nart i Juan Carlos Girauta. C's presenta a les llistes tres baixllobregatins, els espluguins Laura Benito i Luis Fernández del Campo, i el cornellanenc Jorge García Mulet.

ICV-EUiA, amb Ernest Urtasun com a candidat principal dels ecosocialistes, també ha estat present a Molins de Rei, Sant Joan Despí, Sant Feliu o Cornellà de Llobregat entre altres municipis des que es va iniciar la campanya.

D'altra banda, CiU presenta a les seves llistes Josep Maria Llop (La Palma de Cervelló). La federació nacionalista també ha apostat per la comarca amb la presència de consellers i de diputats al Parlament, així com dels seus dos candidats principals, Ramon Tremosa i Francesc Gambús.

L'esparreguerí Eduard Rivas serà el representat del Baix Llobregat a la llista del PSC. El partit socialista, la formació hegemònica a la comarca, ha estat present en tots els municipis durant la campanya. El seu acte central es va celebrar a Cornellà de Llobregat amb la presència del seu cap de llista, Javi López.

Per últim, la nova formació política Vox també presentarà un candidat comarcal. Es tracta del santjustenc Pablo Barranco.

A una setmana per a finalitzar la campanya electoral, els diferents partits intensificaran encara més la seva presència en el Baix Llobregat per recollir els vots dels encara indecisos. Com a actes més destacats cal esmentar que el celebrarà ICV-EUiA al Parc Nou del Prat de Llobregat el pròxim 17 de

maig. Serà l'acte central que celebraran els ecosocialistes a la comarca amb Ernest Urtasun al capdavant. Mentre, ERC ha escollit l'Auditori de Cornellà de Llobregat per fer el seu principal acte de campanya en el Baix Llobregat (20 de maig). Hi intervindran Oriol Junquera, president d'ERC i el cap de llista a les eleccions europees, Josep maria Terricabras. El PPC té previst fer un acte al Prat de Llobregat (19 de maig) amb la presència del president de la Xunta de Galícia, Alberto Núñez Feijoo. Vox farà un únic acte durant aquesta campanya a Esplugues de Llobregat (22 de maig). I Convergència i Unió (CiU) apostarà fort per Martorell per fer un dels seus últims actes al territori amb la presència del president de la Generalitat de Catalunya, Artur Mas (22 de maig). La resta de partits continuaran organitzant actes en els diferents municipis baixllobregatins.

## OPINIÓ POLÍTICA COMARCAL

LA PREMSA DEL BAIX no comparteix necessàriament cap de les opinions expressades en aquesta pàgina, ni tampoc es fa responsable del contingut ni de l'edició dels textos aquí publicats. Els grups polítics que no hi apareixen és perquè no han entregat a temps el seu text.

### Més dependents amb menys atenció

Amb l'arribada del PP al Govern de l'Estat i CiU a la Generalitat, la Llei de la Dependència està tocada de mort. Rajoy va derogar i retallar part de la llei només tocar poder i a prima any rere any les aportacions econòmiques.

A Catalunya, el Govern aprovà la setmana passada una ordre amb la què, per generació espontània, es suposa que les persones dependents tindran més capacitat econòmica per fer front a un copagament de serveis que CiU ha augmentat substancialment. A més, es retallen prestacions, es fan incompatibles els serveis, es tanca l'accés a les residències concertades, i les llistes d'espera per accedir a un servei o cobrar una prestació

s'allarguen indefinidament. Per legitimar el desmantellament totes les decisions es prenen en mig d'una intensa campanya en la què es va repetint mil i una vegades que la Llei no ens la podem permetre.

La llei de la Dependència va ser un dret que va conquerir la ciutadania el 2007 i que només a Catalunya ha suposat que més de 400.000 persones s'hagin beneficiat des de la seva posada en marxa. És una llei que es va aprovar just abans que arribés la pitjor crisi econòmica de la democràcia i, per tant, necessita un reforç de finançament que no ha tingut, però és viable i necessària per garantir els drets de les persones amb dependència i les seves famílies.



**Eva Granados Galiano**  
Diputada del PSC

### Espanya en Europa

En 2011, España alcanzaba un récord en desigualdad, en pobreza y en exclusión, con los datos más elevados de toda la UE. "El Gobierno del PP, ha continuado, en una época de dificultad y de crisis pero ha puesto en marcha políticas de empleo, dando sostenibilidad a las prestaciones sociales, que están haciendo que podamos salir de la crisis con equidad y prestando atención a los que más dificultades tienen. La caída del paro consolida este cambio de tendencia. La cifra total de parados ha bajado en 344.900 personas en un año, El mayor descenso anual del desempleo desde el tercer trimestre de 2005. Y el paro ha caído en 2.300 personas en el primer trimestre: es el mejor dato desde 2005. Los inversores extranjeros vuelven, y se genera confianza en el exterior.

Esto demuestra que para el PP la estabilidad, el bienestar social, el empleo y la igualdad de oportunidades, son nuestros ejes fundamentales. Y es por ello que, nuestro programa sitúa a las personas en el corazón de Europa, siendo el empleo nuestra mayor prioridad. Presentando el programa de futuro que España necesita en la UE. Como una España fuerte con capacidad de decisión, en el que las personas, sean el centro de nuestra acción política, hacia la Europa del bienestar, es decir, empleo para las personas y crecimiento para la recuperación. Así como la cohesión e integración, con iniciativas de futuro para sectores clave de nuestro país. Si nos preocupa el futuro, no podemos dejar que se repita el pasado. Entre todos, debemos consolidar el cambio y mirar al futuro con optimismo.



**María José Díaz**  
Presidenta Comarcal. PPC Baix Llobregat

### Si fuera francés votaría a Marine Le Pen

Este Mayo es el mes en el que se convocan las elecciones europeas. Desde PxC hemos decidido de forma consensuada no acudir a esta cita electoral. Nuestro objetivo estratégico es seguir concentrando esfuerzos en las próximas elecciones municipales que consoliden nuestro proyecto para busca más adelante nuevos retos. Esta ausencia no hace que no tengamos posturas propias en torno a lo que significa Unión Europea, y que son compartidas con otros partidos del ámbito europeo como el Frente Nacional en Francia, que encabeza Marine Le Pen, y que la prensa sitúa como favorita

para ganar dichas elecciones en su país. Marine quiere combatir a las élites políticas europeas ajenas al bien común, a los lobbys empresariales instalados en Bruselas que los dirigen, denunciar con claridad la Europa del rescate bancario y la austeridad siempre a costa del dinero y sufrimiento de los ciudadanos, quiere devolver la soberanía a los países para que sean dueños de su propio destino, de su política económica y monería para que podamos rebatir el euro y recuperar las fronteras saliendo de shengen que nos permita aplicar políticas eficaces para frenar la inmigración ilegal.



**David Parada**  
Conseller Comarcal de PxC del Baix Llobregat

### Europa és la solució o el problema?

Pensem que el Parlament Europeu queda lluny, que, més enllà de l'Euro o de l'IVA, poc ens afecta el que allà s'hi decideix.

Durant molts anys hem mirat cap a la resta de la UE, hem volgut ser més europeus per tenir més i millors drets socials, millor nivell educatiu o millor situació laboral, per viure millor i ser més feliços. Però des de que va començar la crisi, de la UE també han vingut males notícies. Qui no pateix cada cop que el Banc Central Europeu parla dels tipus d'interès i fa baixar o pujar l'euríbor i les nostres hipoteques? Qui no ha patit la deslocalització d'una empresa que marxa? Qui no pateix quan la Troika demana reduir pensions i sous públics? Qui no pateix perquè el futur laboral de milers de joves sigui anar a servir cafès a Londres, Berlin o

Amsterdam? I aquest patiment és culpa de la UE? No. És degut a l'assalt ideològic que han patit les institucions europees, espanyoles i catalanes.

La crisi ha permès la consolidació d'un nou model de capitalisme de rendistes, de qui especula i no produeix, estan colonitzant totes les institucions per garantir que primer van els bancs i els beneficis i després els drets i la dignitat. El programa únic del PSOE primer i de PP i CiU i els seus aliats europeus després, és un atemptat contra la gent i ens ha portat al desastre. Ni l'austeritat ni les retallades ens treuen de la crisi.

És possible un nou procés constituent a Europa, podem construir alternatives i solucions. Necessitem democratitzar Europa, cal fer-ho reforçant una Esquerra Alternativa, Plural i Ecologista el 25 de maig. No és moment de fer "invents" amb el nostre vot, combinem protesta i conquesta del poder per canviar les coses.



**Arnau Funes**  
Coordinador de ICV en el Baix Llobregat

### La voz de los Ciudadanos a Europa

Vivimos momentos complicados, eso no se nos escapa, a pesar de los cantos de sirenas de políticos sin alma que hablan sin rubor de recuperación, eso sí, a costa de la pérdida de derechos de los trabajadores y de poder adquisitivo de los ciudadanos. Es lógico que se pierda la confianza ante este panorama, es normal que muchos piensen que no merece la pena ir a votar el día 25 para que nos representen políticos en la Unión Europea que no hacen la labor que los ciudadanos les ha encomendado, entre otros, defender sus derechos por ejemplo, ante la todo poderosa Merkel.

En estas elecciones del día 25 de mayo Ciudadanos C's, nos presentamos al Parlamento Europeo con personas de un gran nivel profesional y humano como es Javier Nart (valorado como el mejor candidato por los españoles en todas las encuestas realizadas) con la clara y precisa intención de llevar y hacer valer la voz de los ciudadanos en el Parlamento Europeo, por eso y para hacerlo realidad les pedimos su VOTO.

¡Empecemos el 25 con la transformación de nuestro presente y futuro!



**Francesca Benito**  
Delegada Territorial de C's del Baix Llobregat

### Ens hi juguem més del que ens pensem

El proper 25 de maig les urnes estaran als col·legis electorals per a que poguem exercir el nostre dret a vot. Exercirem el nostre dret a ciutadans i ciutadanes de la Unió Europea, votarem i des de l'Esquerra pel Dret a Decidir (EPDD) hem marcat quatre objectius com a prioritaris: increment de la participació, canvi en les polítiques europees actuals que han dissenyat i definit els conservadors, frenar l'augment de l'extrema dreta i involucrar a la Unió Europea en el procés català.

Des d'ERC Baix Llobregat i l'Hospitalet hem iniciat una campanya per arreu de la comarca per explicar als baixlllobregatins i les baixlllobregatines la importància de participar activament en aquestes eleccions. Europa no serà la solució si no ens comprometem a fons i si no es fan canvis estructurals a partir d'una nova Constitució

europea que neixi de la sobirania popular. I al Baix Llobregat les decisions que es prenen a Europa ens afecten, i molt, perquè condicionen el nostre desenvolupament i, per tant, hem d'incidir-hi. És imprescindible un canvi de rumb en les polítiques actuals de la UE, que estan marcadament per les retallades i l'austeritat imposades pels conservadors. Des de l'Esquerra pel Dret a Decidir defensem l'Europa dels pobles, proposem polítiques de reactivació de l'economia per atacar a les desigualtats i combatre el domini del gran capital. Una Europa democràtica ha de defensar el dret a decidir dels seus ciutadans i ha d'intervenir quan un Estat membre nega l'exercici de la democràcia a ciutadans europeus, ha d'intervenir perquè el govern espanyol i el seu Congrés no permet la Consulta del 9 de novembre, no permet la democràcia.



**Jordi Albert i Caballero**  
President ERC - Baix Llobregat i l'Hospitalet

TERRAZA EXTERIOR  
TODO EL AÑO

El Torrador

Rambla Verge de la Mercè, 47  
CAN VIDALET - ESPLUGUES  
Tel. 93 473 41 54

Salones exclusivos para tus celebraciones  
Cumpleaños, bautizos, Partidos de fútbol...

¿Eres de los que te gusta el buen tapeo?

Extenso surtido de tapas

Te sugerimos nuestros succulentos desayunos

Chocolate con churros o mucha variedad de bollería

Tostamos artesanalmente nuestro propio café

Degustación en local y venta de cafés

¿De qué los quieres?

Bocadillos y Torradas

Creps dulces y saladas y Gofres

**C's** Ciutadans

europa-cs.org

#EuropaCs

"Ha llegado la hora de que los españoles y los europeos volvamos a tener un proyecto común que nos ilusione. Es el momento de abrir una nueva página democrática en nuestra historia que nos permita recobrar el aliento y la esperanza que nunca debimos perder."

**Los que quieren separarnos irán a votar.  
Si tú no lo haces, ellos decidirán por ti.**

**Albert Rivera**



Si tú no vas a votar, los que quieren separarnos decidirán por ti.

Este 25 de Mayo **VOTA** Ciudadanos



**LA FUERZA DE LA UNIÓN**

## ESPORTS

## La UE Cornellà es proclama campió de la Tercera Divisió



La UE Cornellà es va proclamar campió del grup V de Tercera Divisió a el Municipal Els Canyars de Castelldefels. L'equip de Jordi Roger ha completat una gran temporada assolint un primer lloc que li permet jugar els pla-

yoff d'ascens a Segona B. El seu rival serà L'zarra navarrès. Si aconsegueix guanyar l'eliminàtoria pujarà per primer cop a la categoria de bronze del futbol nacional, en cas de derrota tindrà una nova oportunitat per assolir l'objectiu de l'ascens.

## La Cursa de l'Alba 2014 aplega uns cinc-cents atletes

Francesc Solé (AE Matxacuca), amb un temps de 3h58'07" va guanyar la primera edició de la Marató de la Cursa de l'Alba. En la setegoria femenina, la vencedora va ser Núria Domínguez, del Buff, amb un registre de 4h46'26". La prova va aplegar 270 participants. Amb aquesta victòria, Solé i Domínguez se situen en primera posició

de la modalitat sky de les Skyrunner National Sèries i com a líders del Gran Premi Inverse. D'altra banda, en la cursa més curta (24 km) van prendre part uns 220 atletes. El primer classificat va ser Víctor Estepa (1h55'41"). Mentre, a la categoria femenina, la campiona va ser Anna Comet amb un registre de 2h21'14".

## Quart títol per al jugador vicentí de l'FC Barcelona Jordi Torres

El jugador de Sant Vicenç dels Horts, Jordi Torres, va aconseguir el quart títol d'aquest curs, després de guanyar la Copa Catalunya, la Supercopa d'Espanya i la UEFA Futsal Cup i, a més, suposa del vint-i-setè títol de la

història de la secció. L'FC Barcelona es va proclamar campió de la Copa del Rei després de vèncer a ElPozo Múrcia per 4 a 3. Els de Marc Carmona van necessitar d'una pròrroga després d'empatar al final dels quaranta minuts a tres gols.

## Lancharro i Auñón guanyen la Cursa Solidària d'Esplugues

Gairebé 1.000 corredors i corredores de totes les edats van participar en la quarta edició de la Cursa Solidària Ciutat d'Esplugues-Hospital Sant Joan de Déu per córrer per la infància i contribuir al projecte Hospital Amic, que vetlla per millorar i norma-

litzar l'estada dels infants ingressats en aquest centre hospitalari. Carlos Lancharro, del Lan Sport Team, va guanyar a la categoria masculina amb un temps final de 16'44". A la categoria femenina, la vencedora va ser Carmen Auñón, de l'UCA, amb un registre de 20'14".



## Martorell serà la seu de la Copa Catalunya

Acollirà la Fase Final de bàsquet de la categoria masculina

SANT FELIU DE LLOBREGAT

# Sant Feliu serà la seu del millor futbol i futbol sala de Catalunya

El Municipal de Les Grasses acollirà la 5a edició de la Festa del Futbol Català

Sant Feliu de Llobregat serà l'escenari de les finals dels Campionats de Catalunya de Futbol i de la Copa Catalunya de Futbol Sala, emmarcades en la cinquena Festa del Futbol Català. Així ho va decidir la Federació Catalana de Futbol després de valorar diverses propostes presentades per part de diverses poblacions i clubs que han demostrat el seu interès a acollir aquest esdeveniment. Les finals dels Campionats de Catalunya de Futbol se celebraran al Camp Municipal de futbol Les Grasses. El camp, que té una gran capacitat

per 5.000 persones i que compta amb un camp de futbol 11 i dos de futbol 7 acollirà les següents finals: Benjamí Masculí (fases prèvies + final)-Futbol 7, Aleví Masculí (fases prèvies + final)-Futbol 7, Aleví-Benjamí-Prebenjamí Femení-Futbol 7, Infantil-Aleví Femení-Futbol 7, Cadet-Infantil Femení-Futbol 7, Infantil Masculí-Futbol 11, Cadet Masculí-Futbol 11 i Juvenil Masculí-Futbol 11. Per la seva banda, les finals de la Copa de Catalunya de Futbol Sala enguany es disputaran totes durant el mateix cap de setmana a Sant Feliu de Llobregat. El Pavelló Muni-



cipal d'Esports Andrei Xepkin, també situat al Carrer de Mataró de Sant Feliu de Llobregat, acollirà les següents finals: Prebenjamí Masculí,

Benjamí Masculí, Aleví Masculí, Base Femení, Infantil Masculí, Cadet Masculí, Juvenil Masculí, Cadet-Juvenil Femení i Sènior Femení.

## Bàsquet

La UNES Unió Esportiva, la secció de bàsquet en cadira de rodes del Futbol Club Barcelona, va celebrar la segona

gala benèfica a favor de l'Escola AFA l'Auditori de Cornellà. Aquest projecte promou la pràctica esportiva entre nens, joves i adults amb discapaci-

tat física i intel·lectual amb l'objectiu de millorar la seva qualitat de vida. El lema d'aquesta segona edició torna a ser 'el límit el poses tu'.

Pep Plaza, reconegut actor català, presentarà aquesta gala de caràcter multidisciplinar en la que la música tindrà un paper protagonista.

SANT BOI DE LLOBREGAT

## La UE Santboiana acaba la Lliga en vuitena posició

L'equip dirigit per Lewis Williams no jugarà els playoff pel títol de la Divisió d'Honor

La UE Santboiana va finalitzar la temporada a la Divisió d'Honor. Els del Baix Llobregat van acomiadar-se amb una derrota davant de l'Hermi El Salvador de Valladolid (14-26) i van acabar en vuitena posició a la classificació de la Divisió d'Honor amb un balanç de deu victòries i dotze derrotes. Després d'una primera volta a la Lliga molt discreta com a conseqüència de les lesions i d'un equip amb poca experiència, a la segona volta els santboians

van millorar molt els seus resultats sumant set victòries consecutives que els va portar a pensar a jugar els playoff per al títol. Però la derrota al Baldiri Aleu davant dels vallisoletans i el triomf de l'Ordizia, els va deixar fora. Lewis Williams, entrenador de la UE Santboiana, va destacar una vegada finalitzada la Lliga que "la temporada ha estat difícil. En la primera volta no teníem un equip fet, amb només tres veterans els joves no tenien referència. Tampoc



disposàvem de direcció del joc. En la segona volta hem estat molt millor perquè

hem aconseguit fer un equip conjuntat i tenir una bona direcció en el camp."

## Atletisme

Andrés Acuña, en la categoria masculina, i Judith Corachan, a la femenina, van ser els guanyadors de la Cursa Popular Vila de Sant Boi que va aplegar, en la seva vint-i-novena edició, uns 1.000 atletes. Acuña, de l'Adidas Domingo Catalán, va recorre

els deu quilòmetres en un temps de 32'27". Emilio Fernández (Independent, 34'31") i Carlos Rojo (CA Running, 34'44") van ser segon i tercer respectivament. D'altra banda, Corachan, del CD Gran Va Mar, va invertir un temps de 39'44". En segona posició va finalitzar Anna Mestres

(ISS L'Hospitalet, 40'13") i tercera va ser Carme Auñón (Unió Colomenca d'Atletisme, 41'13"). La prova Open Popular va aplegar uns 900 participants. El Club Atletisme Sant Boi organitza, en col·laboració amb El Parc Sanitari Sant Joan de Déu i l'Ajuntament, va ser l'entitat organitza-

dora. L'Estadi d'Atletisme Constantí Miranda va ser el punt de sortida i arribada dels atletes. Cal destacar també que el CA Sant Boi va destinar a l'Obra Social de Sant Joan de Déu un donatiu d'1,50 euros de totes les inscripcions per a tasques d'investigació de malalties mentals.

## El CB Prat Joventut jugarà la final de l'Adecco Argent

S'enfrontarà contra el Palma Air Europa al millor de cinc partits



## Gavà va acollir una jornada dels Special Olympics

Van participar prop dels 250 esportistes a La Bòbila

CASTELLDEFELS

# Àlex Mussolini i Sara Gil, millors esportistes de l'any

Més de quatre-centes persones es van aplegar a la quinzena edició de la Nit de l'Esport que es va celebrar al Teatre Plaza

El Teatre Plaza de Castelldefels va acollir la quinzena edició de la Nit de l'Esport. Un acte que va servir per premiar les trajectòries dels millors esportistes i equips de la temporada 2013-14. L'alcalde de Castelldefels, Manuel Reyes, va destacar en el seu parlament que "la Nit de l'Esport ja s'ha convertit en un esdeveniment consolidat en el calendari esportiu del nostre municipi. Els seus objectius abasten tots els estrats de la comunitat esportiva, ja que no només es premia l'esforç i la vàlua dels jugadors i jugadores a títol individual, sinó que a més es reconeix

la tasca dels clubs i dels representants de les entitats esportives". Els premiats en les diferents categories en la XIV Nit de l'Esport 2014 van ser a la categoria de Millor esportista de més de 18 anys: Àlex Mussolini (Windsurf, Club Nàutic Castelldefels) i Sara Gil (Handbol, Esportiu Castelldefels); Millor esportista de menys de 18 anys: Daniel Rubio (Piragüisme, Club Piragüismo Castelldefels) i Marina Ginel (Hockey Herba, Castelldefels Hockey Club); Millor equip federat (senior): Club Tennis Taula Castelldefels (Tennis Taula masculí) i Pàdel CT Castelldefels Wellness (Pàdel



femení); Millor equip federat (cadet o juvenil): Cadet A i B Unió Esportiva Castelldefels (Fútbol masculí) i Damas Cadet Club Piragüismo Castelldefels (Piragüisme); i Millor esportista masculí amb discapacitat física i/o psíquica:

Oliver Ponce (Ciclisme Handbike) i Silvia Elvira López (Piragüisme). La distinció especial per la col·laboració amb l'esport local va ser per Michele Hale, coordinadora de l'Escola de Castelldefels Rugby Unió Club.

## Handbike

Es va disputar la Handbike Barcelona Cup, la més important carrera d'aquesta especialitat d'entre les que se celebren a Cata-

lunya. La prova, amb el Canal Olímpic de Catalunya va reunir a més de 100 atletes procedents de 19 països d'arreu del món. La Handbike Barcelona Cup

es va disputar en dues jornades. A la categoria C1, que forma part del Circuit Europeu de Handbike, el guanyador va ser Joel Jeannot, de l'equip ECTCC

Carbonbike amb un registre de 1'9"29". A la prova de carrera en línia, el primer classificat va ser Joel Jeannot (ECTCC), amb un temps d'1h01"49".

MOLINS DE REI

## El Club Natació Molins acaba en tercera posició de la Primera Divisió de waterpolo masculina

L'equip baixllobregatí, dirigit per Sergi Pedrerol, es va quedar a un pas de la classificació per jugar la promoció d'ascens a Divisió d'Honor

Fa unes setmanes va finalitzar la Lliga a la Primera Divisió masculina de waterpolo on han participat el CN Sant Feliu i el CN Molins de Rei. Els dos equips del Baix Llobregat han aconseguit els seus respectius objectius assolint la permanència sense gaires problemes. Els molinencs, dirigits per Ser-

gi Pedrerol, van ocupar una magnífica tercera posició a la classificació final amb un balanç de quinze victòries, un empat i sis derrotes, quedant-se a un pas d'assolir una plaça de promoció d'ascens a Divisió d'Honor. Cal destacar que Àlex Contreras, amb 53 gols, ha estat el cinquè màxim golejador de la categoria.



## Futbol

Per segon any consecutiu les catorze delegacions de la Federació Catalana de Futbol va organitzar l'1 de maig, de manera simultà-

nia, la Jornada de Futbol Femení. En total 1.816 de noies d'entre 6 i 16 anys d'arreu de Catalunya han participat en aquesta activitat que tenia l'objectiu

de donar a conèixer el futbol a aquelles noies que no el practiquen habitualment. A la xifra de 1.816 noies se li ha de sumar la participació d'àrbitres i de

staff federatiu. Molins de Rei va ser una d'aquestes catorze delegacions on es van aplegar al camp municipal Josep Raich un total de 181 nenes.

## El conseller Santi Vila visita la Ciutat Esportiva Joan Gamper



El conseller de Territori i Sostenibilitat, Santi Vila, i l'alcalde de Sant Joan Despí, Antoni Poveda, acompanyats del president de l'FC Barcelona, Josep Maria Bartomeu, i del directiu responsable de Patrimoni, Jordi Moix, van visitar Ciutat Esportiva Joan Gamper, amb

motiu de la futura transformació urbanística de la zona. Van recórrer La Masia i les seves dependències. Posteriorment, des del terrat de la instal·lació van observar els terrenys del Tennis El Forn, recentment adquirits per part del Club i on es preveu construir el nou Miniestadi.

## El millor bàdminton català es va aplegar a Viladecans

El municipi baixllobregatí va acollir l'onzena prova del Circuit Català de Bàdminton. En Joachim Jakubik, de l'Associació Bàdminton Terrassa, va endur-se la victòria a l'IMB. D'altra banda, el CB Viladecans va tenir una actuació molt destacada com a club

amfitrió amb els triomfs dels seus jugadors: Marta Jiménez, campiona a l'IFB; Daniel Muñoz fent parella amb Oscar Muñoz, campions als DMB-C; Carmen Garcia fent parella amb Estefan Molina, campions als DXB i Laura Ferriz, campiona a l'IF13.

## Santamaría i Bacerra es coronen a la Cursa Popular del Papiol

Al voltant dels 300 atletes van participar en la dotzena edició de la Cursa Popular Vila del Papiol organitzat per a l'Esport Base amb la col·laboració de l'Ajuntament. La prova atlètica va ser puntuable per a la Lliga Championship d'Internet. En la cursa dels deu quilòmetres,

els guanyadors van ser Enrique Santamaría, del Triatló Molins de Rei, amb un temps de 38'45" i Janeth Becerra (42'57"), de l'Slop. cat Sabadell. En la distància dels cinc quilòmetres, els vencedors van ser Víctor Olvera (CE Universitari, 19'04") i Amanda Altes (Independent, 24'59").

Servicios Gestionados IT a tu medida

Servidores Dedicados y Clouds | Consultoría IT | Gestión de Sistemas 24x7

Te ofrecemos las mejores soluciones IT para tu proyecto on-line

C/Catalunya, 72 local · 08840 Viladecans · Barcelona · Telf.: 902 888 345 · www.ackstorm.es

- > KRAV MAGA
- > FULL CONTACT
- > BRAZILIAN JIU JITSU
- > BOXA
- > SELF DEFENSE
- > ARTS MARCIALS INFANTILS (A partir de 4 anys d'edat)

SAU'S CENTRE ESPORTIU

C/ Dr. Martí i Julià, 43 · Cornellà de Llobregat

gymsaus.blogspot.com

  
d'esquerreres i ecologistes de debò

# els nostres drets: la nostra dignitat

**Ernest Urtasun**

[ernesturtasun.cat](http://ernesturtasun.cat)

[#dretsidignitat](https://twitter.com/dretsidignitat)

[@ernesturtasun](https://twitter.com/ernesturtasun)