

LA PREMSA DEL BAIX

n# 2 | 15 juny - 15 juliol 2009 | Publicació gratuïta del Baix Llobregat

MON DIGITAL **¡¡ATENCIÓN!!!**
Muy pronto dejarás de ver la tele
Adapta tu antena o la de tu comunidad
¡¡YA!!!
informamos sin compromiso con una simple llamada **93 474 43 03**
Instalador - Distribuidor Oficial **DIGITAL+**

ANÚNCIATE AQUÍ
615 87 33 44

ars centre psicològic
Dra. Astrid Roda de Sola
Previsió, 1
08970 Sant Joan Despí
www.psiccoars.com
93 477 34 48 - 630 61 61 24

Depressió
Fòbies
Ansietat
Estrès
Inseguretat i autoestima
Fracàs escolar
Adolescència
Problemes de Parella
Dol

nens • adolescents • adults

FELICITATS CAMPIONS!!



El WTC Cornellà aconseguix l'ascens a LEB or després de guanyar un igualat partit contra el CB Tarragona.

Pàg. 17

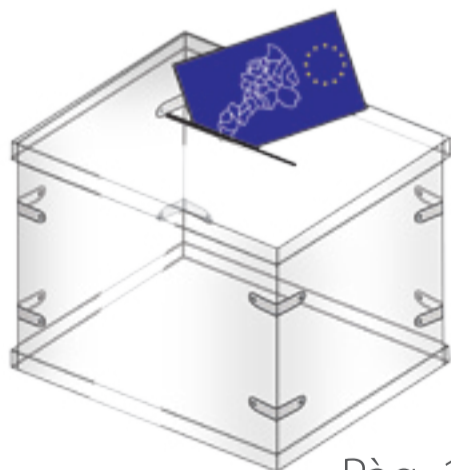
FIESTA MAYOR DE SANT JOAN DESPÍ

Soraya y las celebraciones tradicionales, platos fuertes de las fiestas 2009

Pàg. 14



ESPECIAL ELECCIONS EUROPEES 2009



Pàg. 10



LA NOVA T1 DE L'AEROPORT DEL PRAT

La nova terminal de l'Aeroport potenciarà l'economia de la comarca i donarà feina a més de 3.000 persones de forma directa.

Pàg. 4

PLAN "RENOVE" CALDERAS-CALEFACCIÓN!
CALDERAS DE CALEFACCIÓN MÁS SEGURAS, MÁS PEQUEÑAS Y DE MENOR CONSUMO, TOTALMENTE AUTOMÁTICAS

0%
3 años sin intereses y sin entrada

Saunier Duval THEMA CLASSIC C-25E 1.300 € 36 €/mes	Ferrolli DOMIPROJECT C-24 870 € 24 €/mes	JUNKERS CERCACLASS MIDI ZW-24-KE 1.315 € 37 €/mes	Roca VICTORIA 24/24 1.080 € 30 €/mes
--	--	---	--

mohergas
c/Galileo, 224-228, local 2
08028 BARCELONA
c/Pareto (parada ext. 23-24 del Mercat Santa Eulàlia)
08902 L'Hospitalet
www.mohergas.es

TODOS INCLUIDO: caldera, instalación e IVA incluido
PAGO AL CONTADO 9% DESCUENTO
Disponemos de todos los modelos y potencias de calderas

CALDERAS ATMOSFÉRICAS, DE CONDENSACIÓN Y ESTANCAS
PRESUPUESTO GRATUITO Tel. 93 490 96 45

EDITORIAL

COMO LOS CHORROS DEL ORO

Gracias al Fondo Estatal de Inversión Local, más conocido por unos como FEIL y por otros como Plan Zapatero, se han iniciado innumerables obras públicas en todo el territorio. Este hecho, sumado a la estacionalidad veraniega que tenemos a las puertas, ha llevado a que los últimos datos de la encuesta de población activa hayan arrojado un sutil descenso del paro.

Los carteles anunciando las deseadas obras de nuevos centros, infraestructuras y mejoras urbanas inundan las calles favoreciendo a prácticamente todos los municipios españoles. Y esto ha dado, y está dando, empleo a muchos ciudadanos que en otra situación ahora estarían engrosando las colas del INEM. Positivo, muy positivo hasta aquí.

El problema, esperemos que no, podría venir en el momento que estas obras finalicen y todos aquellos que hoy por hoy están en activo pa-

sen a engrosar las listas de desempleados. Por el momento gozamos de un tiempo de prórroga gracias a este plan de inversión local, pero no olvidemos que posteriormente tendremos que colocar, y, en algunos casos, reciclar toda esta fuerza de trabajo para actividades más productivas y exportables.

Todos los actores sociales han coincidido en que el modelo productivo español tiene que pasar a otro nivel, a otro estadio. Que el actual sistema es caduco. Hemos utilizado y seguimos utilizando mucho esfuerzo público para remozar nuestras poblaciones. Una vez que acabemos de "fer dissabte" será el momento de empezar a mirar al futuro y planear unos nuevos retos para nuestra economía. Entre todos tendremos que apoyar un nuevo plan de viabilidad que nos haga más competitivos. Eso sí, vamos a tener nuestra casa como los chorros del oro.

CARTAS DEL LECTOR

LES DRETES S'HI POSEN EN MARXA

El centrat Josep Antoni Duran i Lleida va dir la nit electoral que ens trobavem en un moment de canvi de cicle, que la gent estava tipa del tripartit. Sembla ser que CiU sí sap el que necessita Catalunya, ja ho va dir Ramon Tremosa durant la campanya, que ens aniria més bé amb amb el PP governant l'Estat. Per això Duran i Lleida anima Rajoy a presentar una moció de censura a les Corts, per si CiU pot treure alguna cosa, que per això CiU i PP són partits de dretes i en els moments de la veritat això és l'únic important.

Les dretes catalana i espanyola poden estar contentes amb l'augment de vots, però crec que el sr. Duran no hauria d'oblidar una cosa. En aquestes eleccions europees les forces d'esquerra catalanes han tret el 51 per cent dels vots i els vots de dretes de PP i CiU han sumat el 40 per cent. Catalunya continua optant per governs catalanistes i d'esquerra, com es tornarà a confirmar en les eleccions catalanes.

Jordi Ruf

Olesa de Montserrat

VOLVERÁN LAS 65H

Europa no serve para nada. Europa es una burocracia ajena a los problemas de la gente. También es un cementerio de elefantes de políticos fracasados. Una inmensa organización tecnocrática poco transparente que actúa de espaldas a los ciudadanos.

Los ciudadanos y ciudadanas europeos de izquierdas

hemos vuelto a picar. Una vez más, nos hemos dejado llevar nuestro atávico buenismo, tan estético como indolente, prefiriendo quedarnos en casa a implicarnos en una situación política y social difícil, en la que ninguna solución se adecua completamente a nuestros elevados sentimientos de progreso y justicia social. Una vez más la derecha ha ganado y ha acudido en bloque a votar por sus candidatos, aunque les paguen los trajes otros; aunque hagan fiestas con jovencitas en haciendas isleñas; aunque directamente digan que el proyecto europeo no sirve de nada y lo importante es el sacrosanto estado nación. Al votante de derechas le da igual, son los suyos y el día de elecciones van a votarles.

Las personas de izquierdas podemos tener la conciencia bien tranquila porque no hemos manchado nuestros principios con la incómoda realidad que nos rodea. Ya veremos que pensamos cuando la nueva mayoría de derechas del parlamento europeo retome sus proyectos de eliminación de la Europa social; cuando recuperen iniciativas como las de las 65 horas de jornada laboral por semana; cuando vuelvan a poner en pie el modelo económico neoliberal que nos ha llevado a la mayor crisis económica desde la segunda guerra mundial.

Bueno, lo más probable es que pensemos que Europa no sirve para nada. Europa es una burocracia ajena a los problemas de la gente. También es un cementerio de elefantes de políticos fracasados. Una inmensa organización tecnocrática poco transparente que actúa de espaldas a los ciudadanos.

Nelia Martínez

Cornellá de Llobregat

YA VA SIENDO HORA

Ayer una nueva víctima más de violencia de género que pasa a ser una estadística más. Poco a poco vamos cogiendo consciencia de que estos problemas son una lacra para nuestra sociedad, pero no es suficiente. Ya va siendo hora que los hombres nos pongamos las pilas en la igualdad real y efectiva. Eliminemos los micro machismos que no los detectamos como tal, sino como algo normal y común. El respeto en el lenguaje, en las formas, el compañerismo, el compartir las cosas por igual. No hemos de perder la masculinidad, sino modificar el rol machista que tenemos inculcados, desde pequeños. ¿Porqué hay hombres que descargan todas sus inseguridades e impotencias mediante violencia hacia sus parejas o compañeras? ¿Qué sentido tiene? Pues yo digo ¡NO, BASTA! Y desde aquí invito a otros hombres a unirse, porque los machistas sólo son unos cuantos hombres, ayudémosles a reinventarse como masculinidades por la igualdad, sin machismo y sobre todo sin violencia.

Antonio Yeste

Sant Feliu de Llobregat

VOTAR SEMRE ÉS IMPORTANT

Votar sempre és important. Votar en blanc, a dretes o a esquerres. Exercir el nostre dret a dir que ens agrada tenir drets. Votar és tenir la seguretat de que contem per a alguna cosa. Ara estem immersos en "les europees" i a molts ens sembla que ens queden lluny.

Com quan "altres" havien d'escollir entre Bush i Obama, que ens afecta sí, que ens commou fins i tot, però que "no va amb nosaltres", tot i

que pugui canviar el món. Deu ser doncs, que no van amb nosaltres més del 70% de les lleis que s'aproven, doncs aquestes es debaten i es decideixen a Europa. Deu ser que no ens importa tenir una jornada laboral de 65 hores setmanals, perquè hem estat a punt, gràcies a que l'esquerra ho va evitar... i es va decidir a Europa. Deu ser que les que som mares no tenim interès en ampliar el nostre permís de maternitat. Perquè no s'amplia, i no s'amplia perquè així ho ha decidit Europa, que no té majoria d'esquerra al seu Parlament i no ha pogut lluitar contra les dretes que han votat en contra. Sembla ser que potser sí és important i que potser sí va amb nosaltres. Ara és el nostre moment per "canviar el món", el nostre món. Com quan altres van votar a Obama, ara nosaltres hem d'anar el 7 de juny a votar, i si em permeten... votar esquerra.

Angie Altozano

Sant Feliu de Llobregat

Abrimos esta sección a nuestros lectores para darles la oportunidad de comunicar sus quejas u opiniones, siempre que sean respetuosas.

En ellas deben constar los siguientes datos:

Nombre y apellidos, DNI, dirección y teléfono o mail.

También podras firmar con seudónimo y recuerda que el texto no debe superar las 20 líneas.

Todos los datos personales que nos envíes serán tratados según la LOPD. **LA PREMSA DEL BAIX** puede no compartir las opiniones de nuestros lectores y se reserva el derecho de no publicación.

correo:

c/Tomás Bretón, 31
08850 -Esplugues de Llobr.

mail:

cartalector@lapremsaedelbaix.com



STAFF

LA PREMSA DEL BAIX

Tomás Bretón, 31
08950 Esplugues de Llobregat
Barcelona (Spain)
93 371 10 62 | mail@lapremsaedelbaix.es

Redacció:
llobregatmedia.com

Fotografia:
baiximagenes.com y archivo

Producció i promoció:
MediaBaix, S.C.P

Publicidad:
615 87 33 44

D.L.B - B-24636-2009

LA PREMSA DEL BAIX no se hace responsable de la veracidad de la publicidad ni de los artículos periodísticos contenidos en esta publicación. Se prohíbe la publicación, copia o difusión de cualquier tipo de imagen | logotipo | diseño | fotografía o contenidos de esta publicación sin el previo consentimiento del editor, así como de los respectivos propietarios intelectuales de los mismos. La empresa se reserva el derecho de tramitar acciones legales si se hace un uso ilegal.

FOTOS DEL LECTOR

EL BICING LLEGA A ESPLUGUES

No hace mucho pudimos comprobar la llegada del servicio de Bicing a Esplugues... no, que nadie se sorprendra. El servicio, como tal, no ha llegado, pero hace algunos días pudimos encontrar una de las bicicletas de este servicio abandonada junto a un contenedor de basuras en el barrio de Can Clota. Demostración de civismo, sin duda...

Juanita Medina

Esplugues de Llobregat



Mádanos fotografías con una pequeña descripción de lo que creas que puede cambiar en tu ciudad. En ellas debes incluir el lugar y la fecha, junto a tus datos personales

mail:

fototelector@lapremsaedelbaix.com



MOLINS DE REI

MOLINS DE REI DESTINA MÉS DE 450.000 EUROS A SUBVENCIONS D'ENTITATS



Moment de la Fira d'Entitats de Molins de Rei

L'alcalde de Molins de Rei, Ivan Arcas, va fer entrega dels convenis i subvencions a 106 entitats, associacions i col·lectius de la vila en un acte celebrat al pati de Ca n'Ametller. A l'acte també van ser-hi presents Víctor Puntas, president de l'Àrea de Serveis

a les Persones, i Joaquím Martí, president de l'Àrea de Desenvolupament i Promoció Estratègica Local.

L'alcalde va dir als representants d'entitats i associacions assistents que, tot i la crisi, l'Ajuntament ha d'actuar davant els proble-

mes socials i per això en el pressupost d'aquest any s'han mantingut els recursos econòmics destinats a la xarxa social. A més, va afegir que "no podem renunciar a tot el que ens ha costat tant aconseguir i per això us demano que ens ajudeu a defensar els valors de co-

operació i solidaritat, i que continueu amb la vostra tasca".

Víctor Puntas va informar de totes les aportacions econòmiques que fa l'Ajuntament a les entitats, entre les quals destaquen els 184.480 € que es destinen a 32 entitats de l'àmbit cultural; 121.634 € per a 22 entitats i clubs esportius i 66.851 € que es destinen a 10 entitats de l'àmbit de serveis socials. També va destacar els convenis i subvencions que s'han signat per celebrar el Centenari de la Primera Sardana a Molins de Rei, el 20è aniversari de la Colla de Diables l'Agrupada i el 10è aniversari de la Coral Flor de Neu.

L'aportació econòmica total de l'Ajuntament a les 106 entitats, associacions i col·lectius de la vila és de 454.283 €.

Amplia esta noticia en: www.llobregatmedia.com

ESPLUGUES

UN ARTEFACTE EXPLOSIONA A L'AJUNTAMENT D'ESPLUGUES DE LLOBREGAT

Divendres 22 de maig, de matinada, un artefacte va explotar davant de l'Ajuntament d'Esplugues de Llobregat, a la plaça de Santa Magdalena. La bomba -envolcallada en una bossa de plàstic, dins d'una carmenyola, i camuflada en una motxilla -va ser col·locada les 5 de la matinada a les portes de l'Ajuntament del municipi, vint minuts més tard va ser detectada per la policia i a les 5,35 va explotar. Encara no s'ha determinat de quin tipus d'explosiu es tracta, però, segons fonts consultades per Llobregat Media, la detonació es va realitzar per una metxa llarga.

la motxilla sospitosa volia agafar-la pensant que devia haver quedat oblidada per algú, i va ser el seu company qui va alertar que no la toqués fins que no es donés part a la policia autonòmica. Els Mossos d'Esquadra encara investiguen els autors dels fets ja que ningú ha reivindicat l'acció.



No s'han de lamentar danys personals, tot i la deflagració de quatre metres. Un dels policies que van trobar

Armarios a medida CAU MODUL ARMARIOS Y LIBRERIAS

C/Carmen, 55 • Esplugues • Tel. 93 473 89 88
(Jto. Mercado salida 13 Ronda)

- HABITACIONES JUVENILES A MEDIDA
- INTERIORES A SU MEDIDA
- MONTAJE, TRANSPORTE E IVA INCLUIDO

APROVECHE LOS MEJORES PRECIOS

ALTO TECHO X 200 X 50 =
desde **1.285 EUROS**

ALTO TOTAL TECHO X 300 X 60 =
desde **1.785 EUROS**

PUERTAS DESLIZANTES
e INTERIORES a MEDIDA

- **GARANTÍA**
- **CALIDAD**
- **SERVICIO**
- **PRECIO**



12 MESES
Pague su armario en
sin intereses*

* Sujeto a aprobación bancaria



ARMARIOS BISAGRAS
SUPER OFERTAS VARIOS COLORES Y
ACABADOS INTERIORES INCLUIDOS

150	200	250	300
570 €	650 €	860 €	970 €

SOCIETAT

EL PRAT

LA TERCERA PISTA DEL AEROPUERTO AFECTA GRAVEMENTE LA SALUD DE LOS VECINOS DE GAVÀ MAR

Un informe médico-forense encargado por el juzgado del Prat de Llobregat, determina que los fuertes ruidos que generan los aviones cuando sobrevuelan los barrios de Gavà Mar y Gavà Playa provocan trastornos a los vecinos, tales como ansiedad, estrés, depresión e insomnio. Varios niños de la escuela Gimbebè sufren fobia a los aviones. "Los ruidos a los que están expuestos los vecinos es superior a los límites de la legislación vigente", es una de las conclusiones del informe médico-forense que se ha hecho público y que muestra varias mediciones de ruido al interior de las viviendas de Gavà Mar y 34 chequeos que se han hecho los vecinos. De estas, muchas determinan que los afectados sufren varios trastornos de ansiedad, insomnio y un caso de deficiencias auditivas. De los pacientes, hay varios niños que sufren un trastorno de ansiedad infantil excesiva, provocada por la falta de sueño, ansiedad y fobia a los aviones.

El Ayuntamiento de Gavà hizo unas mediciones el año 2005 del ruido que sufrían los vecinos dentro de sus casas por el vuelo de los aviones sobre el barrio, y constaron que el nivel medio máximo de sonido que se registraba era de 94,1 dBA (decibelios), un nivel muy superior a la máxima permitida por la ley. De hecho, los Mossos d'Esquadra denunciaron que los vuelos de los

aviones que aterrizaban y despegaban de la tercera pista incumplían tres normativas: la Declaración de Impacto Ambiental del Ministerio de Medio ambiente, la Ley de Protección contra la Contaminación Acústica de la Generalitat de Catalunya, y la normativa de sensibilidad acústica del Ayuntamiento de Gavà.

Los médicos consultados por los juzgados del Prat de Llobregat, que son los que estudian el caso, vieron una relación directa entre los ruidos y la salud de los vecinos de Gavà Mar y Gavà Playa. Según el informe, una exposición continuada a un ruido muy intenso provoca deficiencias auditivas que pueden impedir hacer vida con normalidad, puesto que impiden mantener una conversación, mirar la televisión, oír el timbre de la puerta o el teléfono e, incluso, sería muy difícil oír una señal de alarma (como de robo o de incendio). Además, el ruido provoca aumento de la presión arterial, taquicardias, dolores musculares, aumento del colesterol y riesgo de sufrir infartos, y aumento de la glucosa a la sangre, hecho que puede provocar muchos problemas a personas con diabetes.

Y, aparte de los efectos físicos, también tiene muchas repercusiones psicológicas. Los médicos dicen que el fuerte ruido provoca insomnio, fatiga por la falta de descanso, estrés, depresión y ansiedad. En



EL PRAT

LA NOVA T1 DE L'AEROPORT DEL PRAT

La nova terminal té uns 500.000 metres quadrats i preveu ampliar el servei de l'Aeroport fins els 30 milions d'usuaris. A més, s'hi instal·laran més de 70 botigues i 40 cafeteries i restaurants.



Aena posa en marxa la nova terminal T1 de l'Aeroport de Barcelona, que serà un dels referents de les futures terminals aeroportuàries. Amb la posada en servei de la T1, Barcelona es consolida com l'aeroport de referència de l'espai Mediterrani i del sud d'Europa i Aena dona resposta a les necessitats plantejades per una de les àrees metropolitanes europees amb major creixement del trànsit aeri.

La T1 és un edifici de gran complexitat logística i tècnica: per ell passaran més de 100.000 passatgers diaris i en ell treballaran més de 15.000 persones. La proposta arquitectònica duta a terme a partir del projecte de Ricardo Bofill conjuga un caràcter internacional i

multicultural amb la lluminositat i calidesa ambiental d'arquitectura mediterrània. L'edifici està perfectament adaptat a la línia del paisatge, gaudeix d'una ordenació d'enorme funcionalitat per a passatgers i companyies aèries i la il·luminació natural és protagonista a totes les zones destinades als passatgers. S'ha aconseguit, doncs, integrar aquest gran nus de comunicacions i gran centre de serveis a una zona de gran interès ecològic, minimitzant l'impacte mediambiental.

El resultat és un complex que s'estructura al voltant de tres grans elements: un edifici processador que allotja la facturació, la recollida d'equipatges i la zona comercial, dos discs laterals i un de longitudinal dedicats

a l'embarcament de passatgers, i un vestíbul intermodal on hi confluiran els diferents sistemes de transport.

3,000 nous llocs de feina

L'entrada en funcionament de la nova terminal T1 de l'Aeroport de Barcelona el 2009 implicarà la contractació d'unes 3.040 persones que treballaran a les noves instal·lacions, segons les previsions d'increment de personal de Aeropuertos Españoles y Navegación Aérea (AENA) i d'empreses alienes per l'ampliació aeroportuària.

La Generalitat, AENA i els ajuntaments del Prat de Llobregat, Sant Boi, Viladecans, Gavà i Castelldefels

han signat el protocol de col·laboració en la contractació del nou personal de la Terminal T1, pel qual es generaran 3.040 llocs de treball, segons les previsions d'AENA. A més, el Departament de Treball, a través del Servei d'Ocupació de Catalunya, destinarà gairebé 1.300.000 euros per a la primera fase de formació de prop de 1.300 persones. Són bones notícies, sens dubte, atesa la situació de crisi i incertesa actual. La majoria dels llocs de treball que es crearan són els destinats a l'atenció al client i al personal de les botigues de l'aeroport. D'aquesta manera en aquesta infraestructura aeroportuària hi treballaran al 2009 unes 18.000 persones.

los niños los puede provocar falta de concentración, histeria y aislamiento social, y a los adultos les puede provocar inhibición sexual. De hecho, los chequeos hechos a los vecinos del barrio muestran cómo la inmensa mayoría tienen algún trastorno de ansiedad e insomnio. El más preocupante es que los niños que se sometieron al chequeo sufrían trastornos del comportamiento, muchas dificultades para estudiar y, algunos, habían desarrollado una fobia a los aviones, puesto que los asociaban a algo negativo.

El Ayuntamiento de Gavà está al corriente de este informe y de las acciones legales que la Asociación de Vecinos de Gavà Mar ha tomado contra AENA, la empresa pública que gestiona los aeropuertos. Aunque el consistorio no se presentará como denunciante, fuentes del Ayuntamiento han afirmado que dan todo el apoyo a los vecinos y que siempre estarán a su lado.

Antecedentes

La Asociación de Vecinos de Gavà Mar presentó

al Juzgado del Prat de Llobregat el 7 de Julio de 2005 una querrela criminal contra los responsables de la puesta en servicio de la tercera pista del Aeropuerto de Barcelona - El Prat por incumplimiento de la Declaración de Impacto Ambiental (DIA). A finales del año 2005, los Mossos d'Esquadra presentaban un contundente informe encargado por la Fiscalía de Medio Ambiente que concluía que AENA era responsable de un delito contra los recursos naturales y el medio ambiente. Este

informe se incorporaba a la querrela criminal. De este modo, empezaba una investigación que ahora acontece un pequeño triunfo por los vecinos, puesto que los chequeos les dan la razón. El informe médico-forense imparcial realizado por las facultades designadas por el Juzgado núm. 3 del Prat concluye que "existe una relación de causalidad entre la emisión del ruido y la sintomatología presentada por la población, según ha quedado acreditado documentalmente".

BAIX LLOBREGAT

CINC LÍNIES D'AUTOBÚS CONNECTARAN EL BAIX AMB LA T1 DE L'AEROPORT

Quan resten pocs dies per l'entrada en funcionament de la nova terminal, les connexions amb transport públic entre les ciutats de la comarca i l'Aeroport han quedat aclarides. Hi haurà cinc línies d'autobús, d'entre les quals destaca la L99, que és nova, i unirà Castelldefels amb la T1.

Avui s'ha presentat el Pla de Mobilitat de l'Aeroport, que s'ha modificat enormement per l'entrada en funcionament de la nova T1, que s'inaugurarà el proper 16 de juny. Generalitat, Entitat Metropolitana del Transport i AENA han posat 9 Milions d'euros per què un total de 15 línies d'autobusos passin per la nova terminal, 5 de les quals donaran servei als veïns del Baix Llobregat.

• **L99:** és una línia de nova creació, que anirà de Castelldefels fins l'Aeroport. Passarà per Gavà i Viladecans. Té prevista una parada al costat de l'estació de Renfe de Gavà (a la carretera de Santa Creu de Calafell), per facilitar la interconnexió amb la línia 2 de Renfe.

• **L77:** aquesta línia es perllonga fins la nova terminal. La L77 fa el recorregut de Sant Joan Despí, Cornellà de Llobregat amb correspondència amb el Tramvia, Sant Boi de Llobregat amb correspondència amb els Ferrocarrils de la Generalitat, i l'Aeroport.

• **N17:** el bus nocturn de Barcelona a l'Aeroport també perllonga la línia fins la T1. El N17 surt de Plaça Catalunya de Barcelona, passa pel centre del Prat de Llobregat i acaba a l'Aeroport.

• **46:** L'autobús 46 de TMB de Barcelona també arribarà a la nova terminal. Aquest autobús surt de Plaça Espanya de Barcelona i passa per l'Hospitalet i El Prat, abans d'arribar a l'Aeroport.

• **PR1:** La primera línia de l'autobús intraurbà del Prat també s'allarga fins arribar a la T1. No varia el seu recorregut excepte en aquest últim tram.

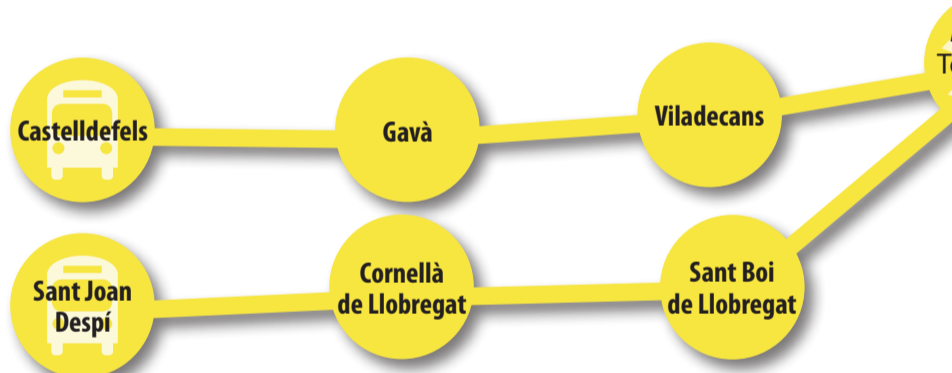
Les dues terminals de l'aeroport estaran connectades amb dos autobusos llençadora, que tindran una freqüència de pas de 7 minuts. A més, es preveu que AENA posi en funcionament una altre llençadora des de l'estació de Renfe fins la T1, i que els viatgers d'una companyia aèria que hagin de fer transbordament d'un avió a un altre situat a l'altre terminal, tindran també llençado-

res a la seva disposició.

Les altres línies d'autobús que s'han creat o perllongat són: l'Aerobús, que tindrà una nova línia que es dirigirà exclusivament a la T1 des de Plaça Catalunya de Barcelona; i les línies regionals Cambrils - Port Aventura - Salou - Aeroport, El Vendrell - Vilanova i la Geltrú - Aeroport, Andorra - Barcelona - Aeroport, Figueres - Girona - Ae-

roport, Reus - Tarragona - Aeroport, i Lleida - Aeroport.

Pel que fa al transport amb taxi, s'habilitaran dues parades a la T1, amb una graella amb capacitat per a 700 vehicles. Es dividirà l'accés als taxis en dos: una parada principal, on hi podran agafar clients 24 taxis a la vegada, i una pel corredor Barcelona - Madrid, amb capacitat per 12 vehicles.



SANT BOI

SANT BOI ENTREGA ELS IV PREMIS DE LA CIUTAT

El fotògraf Ricard Terré, La Unión Extremeña, i la Cooperativa Agrícola Santboiana, entre d'altres, han estat els guanyadors dels Premis Ciutat de Sant Boi, en una cerimònia celebrada a Can Massallera.

El recinte de Can Massallera va acollir ahir l'entrega de premis Ciutat de Sant Boi, en la seva quarta edició. Cap a les nou del vespre van arribar els convidats a l'acte, que, entre canapés i copes de cava, anaven aflorant els nervis per saber si serien agraciats amb els premis, que es donen en reconeixement al treball que s'ha fet de cara als veïns i veïnes de la ciutat.

Després del pisolabis, es van obrir les portes de l'Auditori on els assistents van sopar amb la mirada fixa a l'escenari, on molts hi esperaven pujar.

Les van començar a donar els Premis Ciutat de Sant Boi:

Cultura:

La Unión Extremeña va ser premiada en el 50è aniversari de l'entitat. L'Ajuntament ha valorat la mentalitat oberta i democràtica de l'associació, que genera debat, difusió cultural i ajuda als nousvinguts.

Esport:

El nedador Eduard Lorente Ginesta va ser reconegut pels èxits que està assolint en la modalitat dels 50 metres lliures. És campió d'Europa (2006), rècord

d'Espanya (2008) i va ser present als Jocs Olímpics de Sidney (2000).

Acció Cívica:

El Centre Obert Joan Bosco, que fa 11 anys va obrir les portes, ha estat premiat per la seva tasca d'ajuda als infants. És un centre que fomenta la igualtat d'oportunitats, l'encreuament de cultures i l'ajuda als nousvinguts.

Economia:

La marca de moda Ruw ha rebut el reconeixement de l'Ajuntament pel respecte al medi ambient i a la sosteni-

bilitat. Són conegudes les seves bosses fetes amb material reciclat, que van rebre un premi a la Fira Mipel de Milà el 2008. A més, col·labora amb diverses ONG.

Honor

En la commemoració dels 100 anys de la seva fundació, la Cooperativa Agrícola Santboiana ha rebut aquest reconeixement més que meregut, ja que ha format part de la història de la ciutat d'una manera molt activa.

Especial:

El fotògraf Ricard Terré va pro-

tagonitzar un dels moments més emotius de la nit. Terré va néixer el 1928 i ha dedicat la seva vida a la fotografia, sobretot retratant instants de la ciutat, les festes populars i els temes religiosos. L'any 1958 va participar en una exposició col·lectiva al MOMA de Nova York a iniciativa del fotògraf francès Henri Cartier-Bresson.

L'Alcalde de Sant Boi, Jaume Bosch, va cloure l'acte amb un discurs agraït a tots els premiats pel seu treball i encoratjant a totes les entitats que continuïn la seva feina com a puntals del teixit associatiu i dinàmic de la ciutat.

CASTELLDEFELS

CASTELLDEFELS RECUPERARÀ LA MASÍA DE CAN ROCA DE BAIX PARA CREAR UN CASAL DE ENTIDADES

El Ayuntamiento de Castelldefels ya ha dado un primer paso en el proyecto de rehabilitación de la Masía de Can Roca de Baix para crear, en el futuro, un Casal de Entidades. El Ayuntamiento aprobó, en la sesión del Pleno Municipal de mayo, que la empresa municipal Castelldefels Proyecciones será la encargada de llevar a término las obras de rehabilitación de la masía, antigua sede de la comisaría de la Policía Nacional.

El Ayuntamiento de Castelldefels procederá, en un futuro próximo, a la rehabilitación de la Masía de Can Roca de Baix, situada a la calle Bisbe Urquinaona, núm. 17, para poder crear un Casal de Entidades y ampliar así los espacios que se ofrecen al municipio a las diferentes asociaciones de su entramado social. La Masía de Can Roca de Baix, también denominada Can Creixell, fecha del s.XVI, y desde 1978 acogía la comisaría de la Policía Nacional. Uno de los elementos más significativos del equipamiento es la decoración exterior de piedra de marino cobriza, como en la mayoría de masías de Castelldefels y una torre de defensa, un elemento muy característico de la ciudad.

La Masía de Can Roca de Baix pertenece al catálogo de Patrimonio Arquitectónico de Castelldefels. El Ayuntamiento ha pedido un estudio al Servicio de Patrimonio Arquitectónico Local de la Diputación de Barcelona para seguir criterios historicistas que respeten la Masía una vez que se empiece a hacer la restauración y la rehabilitación.

CastelldefelsProyecciones S.A., empresa municipal, será la encargada de llevar a término la gestión, ejecución y coordinación global de las obras de rehabilitación de la Masía de Can Roca de Baix.

SOCIETAT

SANT ESTEVE LA POLICIA LOCAL DE SANT ESTEVE FA CLASSES SOBRE EDUCACIÓ VIÀRIA PELS ESCOLARS DE LA VILA

Els alumnes des de P3 a sisè de primària dels CEIP La Roureda, Sant Esteve i Vinya del Satret reben, aquest mes de juny, diverses classes d'educació i viària i prevenció de riscos quan anem pel carrer. Els agents de la policia local instal·len uns recorreguts amb obstacles als patis, i els alumnes van a peu, amb bicicleta o amb karts i han d'aprendre les normes bàsiques de circulació. A més, als més grans se'ls projecta un vídeo on es plantejava el dilema d'una noia de la seva edat davant una situació en què pot estar en perill la seguretat viària. Tot seguit, a partir del problema presentat, el jovent va poder debatre amb l'inspector i dos agents de la Policia Local quin hauria de ser el comportament correcte.

SANT BOI UN TÈCNIC INFORMÀTIC DESCOBREIX MILERS DE FOTOS DE MENORS DESPULLATS QUAN ARRE- GLAVA UN ORDINADOR

Els Mossos d'Esquadra han detingut un veí del municipi per possessió de més de 80.000 fotografies de menors amb caràcter pornogràfic. La denúncia la va fer un tècnic informàtic, que, quan estava arreglant l'ordinador, va descobrir al disc dur tot aquest material i va decidir avisar la policia. En el moment de la detenció de l'acusat, es va trobar al seu domicili quatre discs durs i 2.000 CD i DVD amb milers de fotografies.

CORNELLÀ

NOU PADRÓ, MENYS IMMIGRANTS

Cornellà redueix en 1.011 la xifra d'immigrants amb l'actualització del padró municipal. L'ajust permet donar de baixa per caducitat les persones que ja no viuen a la ciutat, i redueix el número de població nouvinguda als mateixos índexs que hi havia l'any 2006.

Després del boom de les onades immigratòries que s'han produït en els darrers anys, havent passat del 2% l'any 2000 al 17% l'any 2008, la població nouvinguda s'està resituant fruit de l'actual situació econòmica, ja que la destrucció de llocs de treball com a principal indicador de la crisi econòmica influeix en el procés migratori amb un impacte important. Així, aquest col·lectiu veu limitades i reduïdes les seves futures expectatives laborals; a Cornellà actualment té un alt índex d'atur, estimat en el 27%, segons les últimes dades.

En aquest context s'ha constatat una disminució d'informes de reagrupament familiar: si l'any passat hi havia una mitjana de 60 infor-

mes mensuals, l'any 2009 hi ha hagut una mitjana de 17 informes de reagrupament familiar cada mes.

Segons ha explicat l'alcalde de Cornellà, Antonio Balmón, "hem constatat l'existència d'un important número d'immigrants que tot i estar empadronats no viuen al nostre municipi, fruit de les conseqüències de l'actual situació, ja que en molts casos la manca de treball o la impossibilitat de fer front a les hipoteques o arrendaments han fet que la opció del retorn s'hagi tingut en compte". Amb la finalitat d'adaptar el padró municipal a la situació real del col·lectiu nouvingut, l'Ajuntament de Cornellà ha donat de baixa a més de 1.000 immigrants

del padró municipal després de l'actualització feta amb les dades comparatives de l'Institut Nacional d'Estadística (INE).

D'aquest total de baixes per caducitat, més del 50% són persones nascudes a Amèrica Central i del Sud, destacant les d'origen equatorià, peruà i bolivià; i les persones nascudes al continent africà representen més d'un 30% del total, la gran majoria de països del Magrib.

L'actualització de les dades permetrà tenir un coneixement real de la situació poblacional per poder impulsar polítiques actives en matèria d'integració de forma més òptima, millorant la cohesió social.



MARTORELL

MARTORELL SE UNE AL PROGRAMA THAO PARA PREVENIR LA OBESIDAD DE LOS NIÑOS

La salud de los más pequeños es una de las prioridades de este innovador programa.

El Ayuntamiento de la ciudad detectó, tras realizar chequeos en varios colegios, un incremento de sobrepeso en la población infantil, por este motivo y dentro del Plan de Salud el consistorio ha decidido adherirse al programa Thao - salud infantil. Durante los próximos años se realizarán varias acciones para fomentar el ejercicio y una alimentación sana entre los más pequeños.

El Estado español es uno de los que tiene el índice de sobrepeso y obesidad infantil más elevados del mundo, con más de un 35% de los niños que sufren estas enfermedades. Thao -salud infantil es un programa de prevención de la obesidad infantil, que se desarrolla en el ámbito municipal y que tiene como objetivos la promoción de una alimentación saludable y la realización de actividad

física regular y lúdica. La Concejal de Salud, Mercè Morera, ha explicado que el Ayuntamiento realizó chequeos a las escuelas y observaron que el número de niños con sobrepeso aumentaba de forma considerable, y esto dio el impulso para adherirse a este programa.

El Thao se desarrollará en un mínimo de 4 años, y cada 4 o 6 meses se realizarán actividades en torno a una temática: la restauración, el deporte, enfermedades, etc. De entre las actividades que se ha preparado, destaca "Cinco al día y... sigue el ritmo nos acerca al mercado municipal", que son varias visitas de los escolares al mercado municipal donde los maestros y tenderos los enseñarán las ventajas por la salud que tiene comer fruta y verdura. Charlas, talleres, dinámicas... son otras actividades que se irán desarrollando.

El director nacional del Thao, Rafael Casas, ha dicho que es un hecho muy importante que Martorell se adhiera al programa, puesto que "cada vez estamos encontrando más niños con problemas de adultos, como la hipertensión, la diabetes o deformaciones óseas". Además, ha confirmado que, de cara al próximo año, están ultimando un proyecto de servicio telefónico por las familias, que puedan llamar a un dietista del programa para obtener asesoramiento. El alcalde de Martorell, Salvador Esteve, se ha mostrado muy satisfecho por esta iniciativa, y ha dicho que "es una mejora de la calidad de vida de los ciudadanos". También ha hecho broma sobre su obesidad, diciendo que "si este programa hubiera existido cuando era pequeño, ahora no estaría así".

CORNELLÀ

LA UPC ORGANITZA UN CONCURS DE CUINA AMB PRODUCTES DEL PARC AGRARI

Des del dia 15 de maig i fins al 15 d'octubre, la Biblioteca del Campus del Baix Llobregat organitza la segona edició d'un concurs de receptes que té els productes del Parc Agrari i de la comarca com a ingredients principals. El Parc Agrari col·laborarà amb la Biblioteca i participarà en el certamen com a jurat per premiar les millors receptes.

El concurs té com a objectiu fer conèixer i potenciar els productes de la comarca i del Parc Agrari, així com també incentivar la col·laboració entre entitats properes geogràficament i temàticament. Hi poden participar els membres de la UPC i totes les persones que resideixen o treballen a qualsevol mu-

nicipi del Baix Llobregat. Entre el 15 de maig i fins al 15 d'octubre els participants podran enviar les receptes per correu electrònic a la Biblioteca del Campus (Biblioteca.CBL@upc.edu). El llistat de receptes premiades es farà públic la darrera setmana d'octubre.

El lliurament de premis se celebrarà durant les VI Jornades Gastronòmiques del Baix Llobregat, que organitzen anualment l'Escola d'Hostaleria i els gremis de restauradors de la comarca.

Les receptes que participin al concurs es recolliran al web de la Biblioteca del Campus i a la nova pàgina del Parc Agrari del Baix Llobregat, El camp a casa, que entrarà en funcionament properament.



SOCIETAT

SANT FELIU

L'ACTUAL SITUACIÓ ECONÒMICA PROVOCA QUE ELS DEMANDANTS D'ALIMENTS I ROBA PUJIN UN 60%

L'Ajuntament de Sant Feliu i les parròquies de Sant Llorenç i Sant Joan Baptista han signat un conveni de col·laboració, per tal de garantir que els serveis del banc d'aliments i roba que ofereixen les parròquies puguin atendre totes les persones que els sol·liciten. L'actual situació econòmica ha provocat que els demandants d'aquests serveis hagin augmentat al voltant d'un 60% respecte de l'any passat i això dificulta la labor de les parròquies. Així, en els cinc primers mesos de 2009 s'han atès 123 famílies, enfront les 183 que es van atendre durant tot l'any 2008.

La firma del conveni, aprovat en el Ple de l'Ajuntament del passat 26 de maig, contem-

pla l'aportació del consistori de 28.850 € per tal de garantir un servei digne adreçat a les famílies i persones necessitades del municipi. Aquest import es distribueix, d'una banda, en una aportació de 15.000 € en concepte de les despeses de compra, transport, distribució i emmagatzematge dels aliments que s'oferiran en el banc d'aliments que gestiona cada parròquia. El banc d'aliments ofereix menjar de primera necessitat en cru com ara arròs, pasta o llegums a les persones que prèviament han fet la sol·licitud als Serveis Socials de l'Ajuntament.

D'altra banda, el Consistori també es compromet a cedir un local a l'organització Càritas de la parròquia de Sant

Llorenç perquè pugui oferir el servei de robar a tota la població. L'Ajuntament es fa càrrec dels costos del lloguer, manteniment, aigua i llum del local, quantificats en 13.850 € anuals. El servei de robar té una llarga tradició a Sant Feliu, i molts ciutadans col·laboren portant roba vella que es dona a les persones sense recursos. El local de recollida estarà ubicat al carrer Pi i Margall, número 20.

El conveni, que té una durada inicial de tres anys, preveu també la creació d'una comissió mixta de seguiment que avaluarà, entre d'altres coses, la necessitat d'incrementar l'ajuda econòmica si les circumstàncies socials ho requereixen.



Església de Sant Feliu, lloc on es proporcionen les ajudes

CERVECERÍA JUANES CAFETERÍA



En pleno corazón de Cornellá, con una entrada que al traspasarla parecería que te encuentras en el mismo Tijuana, se encuentra el restaurante Juanes. Un ambiente familiar, ideal para parejas, familias y todo aquel que se encuentre por las calles de Cornellá con ganas de saciar el apetito, tanto al mediodía como durante la noche, ya que su cocina se encuentra abierta de doce a cuatro de la tarde y hasta las once de la noche.

Además de su barra y su comedor interior, cuentan con una terraza que seguro hará las delicias de los más calurosos, a la vez que amansa a los niños, tan difíciles de controlar en ambientes cerrados. En la terraza, la barbacoa asegura que los platos lleguen de

una forma rápida y sin perder un ápice de su sabor.

Uno de los secretos de Juanes son Chelo y Mónica, anfitrionas de todo aquel que desee degustar una de sus especialidades, la brocheta "speta". Esta brocheta, servida con una guarnición de patatas y arroz, y presentada de una forma más que peculiar conjuga carne, pescado y vegetales de forma magistral.

Esta especialidad, acompañada de un vino como el Rioja de la casa, y especialmente indicada para comensales que presuman de tener buen apetito y alguna tapa para complementar no superarán los 35 euros para dos personas y es garantía de éxito asegurado.

Entre sus tapas, las patatas bravas, los pulpos o el cochinitillo, siempre en su punto, acompañarán cualquier conversación. Destacable su pescado frito, que cuenta con uno de los secretos mejor guardados de la cocina de Juanes.

Para aquellos más acostumbrados a la comida rápida, cuentan con una selección de salchichas y hamburguesas con nombre propio en Barcelona: Pedralbes.

En definitiva, ambiente familiar, servicio cercano y de calidad para uno de los nuevos valores en alza en la restauración de Cornellá. Y un muy buen lugar para pasar las calurosas noches de verano en un entorno al aire libre en el epicentro de la ciudad.

c/Rubió i Ors, 216 | Cornellá

Información y Reservas | 93 180 45 44
664 20 08 64

CASTELLDEFELS NOVA CAMPANYA DE NETEJA DE GRAFFITIS I PINTADES AL MUNICIPI

L'Ajuntament, immers en una nova política de promoció turística de la ciutat, ha decidit iniciar una acció de neteja del mobiliari urbà i, fins i tot, dels edificis de titularitat privada.

Així, seguint el projecte que va iniciar Viladecans fa uns mesos, el Consistori ha contractat una empresa especialitzada per eliminar les pintades de la ciutat. De moment, la campanya comença al barri del Centre, i és gratuïta per tots els veïns i veïnes que ho sol·licitin, així com per les comunitats de propietaris i propietàries.

SANT JOAN ENXAMPAT UN VEÍ DE SANT JOAN CONDUINT A 179 KM/H EN UN TRAM ON NOMÉS ES PODIA ANAR A 50 KM/H

A l'autovia A-2, al seu pas per Cornellá, hi ha un tram en obres que redueix la velocitat màxima a 50 km/h per motius de seguretat. De matinada una patrulla dels Mossos d'Esquadra va enregistrar com un cotxe travessava aquesta zona a una velocitat de 179 km/h, i tot seguit van procedir a detenir-lo. L'acusat és un veí de Sant Joan Despí al qual ja li han retirat el carnet de conduir cinc vegades.

ABRERA DETENEN A ABRERA UN JOVE ACUSAT DE MATAR LA SEVA PARELLA

Els Mossos d'Esquadra van detindre un jove de 22 anys per matar, presumptament, la seva parella amb un arma blanca al costat de l'autopista A-2. El detingut és veí de Barberà del Vallès i de nacionalitat portuguesa, i ha estat detingut per patrulles de trànsit en el mateix lloc dels fets. Els mateixos agents van intentar reanimar la dona, cosa que no va ser possible per la gravetat de les ferides d'arma blanca, i va acabar morint poc després.

ECONOMIA

BAIX LLOBREGAT

LES MILLORS INICIATIVES EMPRESARIALS DEL BAIX REBEN EL SEU RECONeixEMENT AMB ELS PREMIS DELTA 08

Enguany ha estat la novena edició dels guardons que organitzen els ajuntaments de Castelldefels, Gavà, El Prat, Sant Boi i Viladecans, en col·laboració amb el departament de Treball de la Generalitat de Catalunya, la Diputació de Barcelona, el Fons Social Europeu i la Fundació Ciutat de Viladecans. L'objectiu és promoure la posada en marxa de noves iniciatives empresarials i reconèixer la seva aportació com a eines dinamitzadores de l'activitat socioeconòmica. Els premis compten amb la col·laboració de La Caixa, Caixa de Catalunya, Caixa de Sabadell i Bankinter.



L'acte de lliurament va comptar amb l'assistència dels alcaldes de Sant Boi, Jaume Bosch; El Prat, Lluís Tejedor; Viladecans, Carles Ruiz; Castelldefels, Joan Sau i Gavà, Joaquim Balsera. També hi van ser presents el coordinador de Desenvolupament Econòmic de la Diputació, Carlos Rivera; el tinent d'Alcaldia de Governança i Ciutadania de Sant Boi, José Àngel Carcelén; la tinenta d'Alcaldia d'Economia i Gestió Interna de l'Ajuntament de Viladecans, Maria Salmerón; el tinent d'Alcaldia de Promoció Econòmica i Comerç del Prat, Juan Pedro Pérez; la regidora de Promoció Econòmica i Participació Ciutadana de l'Ajuntament de Gavà, Laura Barrufet, i el ge-

rent de la Fundació Ciutat de Viladecans, Joan Bassoles.

L'empresa santboiana dedicada a l'enginyeria de l'automoció i al disseny tècnic industrial 3D Modelling and Design Laboratory ha guanyat el primer Premi Delta a la Millor Iniciativa Empresarial de l'any 2008. Amb una dotació econòmica de 5.000 euros, aquest és el principal reconeixement dels premis Delta a les Millors Iniciatives Empresarials que es van lliurar a Sant Boi. El segon premi, valorat en 3.000 euros, ha estat per l'empresa d'assessorament, construcció i instal·lació de sistemes basats en energies renovables Energy Generation Group de Gavà. El tercer premi, de 1.500 euros, ha reconegut

l'empresa Klitec Global Network de Viladecans especialitzada en desenvolupament d'instal·lacions relacionades amb energies renovables.

El Premi Delta a la Millor Iniciativa Comercial de l'any 2008, valorat en 4.000 euros, l'ha guanyat l'empresa Bonito 33 de Gavà, una peixateria amb espai per a la degustació que ofereix el servei de venda per Internet. I el premi "Fundació Ciutat de Viladecans" a la Millor Iniciativa en Tecnologies de la Informació i la Comunicació, valorat en 4.000 euros, ha estat per l'empresa de disseny de maquinària per als sectors aeronàutics, aeroespacial, nàutica, ferroviària i maquinària especial Viladesign Engineering de Viladecans.

BAIX LLOBREGAT

PROP DE 30 AGENTS TURÍSTICS VISITEN EL BAIX LLOBREGAT AMB LA FI DE CONÈIXER ELS RECURSOS TURÍSTICS DE LA COMARCA

El Consorci de Turisme del Baix Llobregat va organitzar el passat 4 de juny un famtrip adreçat als allotjaments turístics de la comarca i oficines d'informació del Baix Llobregat i Barcelona.



Una de les demandes que van sorgir durant la III Trobada Empresarial organitzat el passat 28 d'abril, va ser la necessitat de conèixer personalment l'oferta complementària del territori per tal de que ells també puguin difondre el potencial "after meeting" de la comarca cada vegada que assisteixin a fires d'àmbit nacional i internacional, workshops i altres activitats de negoci, en el moment de la venda del seu producte. D'aquesta manera, poden donar un valor afegit al servei que ells ofereixen. És per aquest motiu, que es decidí organitzar un famtrip a través del qual els comercials dels espais que tenen tracte directe amb els clients (hotels i oficines d'informació) podran conèixer de primera mà la oferta complementària de la comarca.

La jornada al Baix Llobregat va ser dirigida de la mà de la Consellera de Turisme del Consell Comarcal del Baix Llobregat, Sra. Iolanda Llambriç, amb un ampli programa de visites: La Colònia Güell de Santa Coloma de Cervelló, el Delta del Llobre-

gat, el Parc Arqueològic Mines de Gavà i El Parc Agrari del Baix Llobregat. El dinar va tenir lloc al Restaurant Les Marines de Gavà, establiment que participa a les Campanyes Gastronòmiques del Baix Llobregat.

Així mateix, es va fer una presentació audiovisual de la resta d'oferta turística de la comarca per tal que disposessin de tota la informació d'interès.

El programa de la jornada va començar per Santa Coloma de Cervelló, amb la visita de la Cripta de la Colònia Güell –declarada Patrimoni de la Humanitat per la UNESCO– que va comptar amb una representació teatral de dos personatges de l'època molt vinculats a l'espai que es visitava (l'arquitecte Antoni Gaudí, i el Sr. Güell), seguidament es va fer un recorregut per la Colònia Güell. A continuació es va visitar el Delta del Llobregat, fent un recorregut pel Remolar Filipines, juntament amb l'activitat de l'observació d'aus convertint-se, en conjunt, en tota una sorpresa pel visitant

trobar aquesta riquesa natural tan a prop de Barcelona. Tot seguit van visitar el Parc Arqueològic Mines de Gavà on els assistents es van dividir en dos grups i es van endinsar en la recreació d'unes coves del neolític.

Finalitzada aquesta visita, es van dirigir al Restaurant Les Marines de Gavà, participant en la Campanya Gastronòmica "Sabors de l'Horta", que va donar la benvinguda als comensals amb un original cocktail del Baix Llobregat, fent-los amb ells mateixos participants de la seva elaboració, i seguidament van un menú elaborat amb productes de la comarca del Baix Llobregat.

Per la tarda, es va visitar el Parc Agrari del Baix Llobregat, on es van donar a conèixer les accions i campanyes de promoció que es duen a terme des del Consorci del Parc Agrari, i on la Cirera del Baix Llobregat va ser la protagonista a dues activitats, una d'Holeriturisme i l'altra un taller de licor de cirera portat a terme pel cuiner Gerard Solís, del Restaurant el Racó de Sant Climent de Llobregat.

SANT JUST / EL PRAT

ENERTIKA PRETENDE AHORRAR ENERGÍA EN SANT JUST Y EL PRAT

Uno de los grandes retos de nuestra sociedad para los próximos años es el ahorro energético, ya que nos encontramos sumidos en una crisis en este sentido a raíz del hecho que los combustibles fósiles

(petróleo, carbón, etc...) son limitados y tienden a agotarse. Es por ello que muchas empresas están volcando sus inversiones en investigación hacia este campo, conscientes de la demanda que existe y existirá a corto plazo.

En este sentido Enertika es una compañía eléctrica catalana fundada a finales de 2007. La empresa está pujando por los contratos municipales de iluminación pública de diferentes ayuntamientos españo-

les. En el Baix Llobregat ha contactado con los gobiernos de El Prat de Llobregat y Sant Just Desvern.

La compañía eléctrica pretende asumir la inversión en energías re-

novables con créditos de diversas entidades financieras, para recuperar los fondos con el ahorro energético que sus tecnologías generan mensualmente. En el caso del sector privado, Enertika ha elabora-

do un proyecto de cambio de iluminación en los establecimientos de McDonald's, que prevé un ahorro del 80% en el consumo de energía.

Amplia esta noticia en: www.llobregatmedia.com

OLESA DE MONTSERRAT

L'AJUNTAMENT D'OLESA POSA ELS QUATRE MILIONS D'EUROS DEL PLA ZAPATERO AL CARRER

Les obres de construcció de la pista de patinatge, un dels projectes del FEIL

L'Ajuntament d'Olesa destinarà els prop de quatre milions d'euros provinents del Fons Estatal d'Inversió Local a diferents barris d'Olesa, cosa que suposarà que, en el període d'un any, diferents indrets de la població canviaran totalment de fesomia.

S'han elaborat un total de 21 projectes que suposaran la creació de 252 llocs de treball i que consistiran en: la millora de carrers, voreres i clavegueram, la creació d'espais d'aparcament gratuït, la millora de parcs, jardins i espais públics, les millores de l'enllumenat i les actuacions en prevenció d'incendis

Si es zonifiquen les inversions als barris, es pot veure que la zona més beneficiada per aquest Pla és el Poble Sec, on s'ha previst una inversió d'1.372.140 €, que es destinaran a la reforma integral del parc, a la creació d'un nou local social i a l'arranjament integral dels carrers de Margarida Biosca i de Sant Pere.

- A la zona de la Rambla -Eixample, la inversió serà de 810.987 €, que es destinaran a la rehabilitació integral de la Rambla, a la rehabilitació de l'accés a Olesa des de la C-55 i a efectuar millores en l'enllumenat públic.

- Al barri de Sant Bernat s'invertiran 506.837 € en la creació de la nova rambla de la Puda i en la renovació d'enllumenat i de voreres.

- A les Planes, la inversió serà de 386.323 €, que serviran per a la renovació del parc del barri on també es construirà una pista polivalent.

- Altres inversions seran a l'Eixample, per valor de 352.549 €; a les urbanitzacions, per valor de 151.124 €, o en dependències municipals, per valor de 359.263 €

Amb aquest Pla d'Inversions, a banda de les actuacions esmentades, es farà una important actuació en renovació d'enllumenat i de voreres a diferents sectors d'Olesa i es crearan aparcaments dissuasoris amb capacitat per a prop d'un centenar de vehicles.

També es renovaran aspectes del Mercat Municipal, com ara les cambres frigorífiques i es reordenarà la planta baixa de la casa consistorial per renovar i ampliar l'Oficina d'Atenció al Ciutadà.

Els responsables dels grups polítics del tripartit olesà van explicar en roda de premsa quines eren les condicions que havia marcat el Ministeri d'Administracions Públiques als municipis en proposar-los aquest Fons; no podien ser projectes que ja haguessin estat inclosos en el pressupost municipal amb anterioritat. Tot i això, els representants del govern municipal van explicar que tots els projectes són antigues reivindicacions dels veïns que, per un motiu o un altre, encara no s'havien pogut atendre.

Precisament, el fet que els projectes siguin antigues reivindicacions dels veïns, ha propiciat que els diferents projectes s'hagin consensuat amb els representants veïnals amb els quals, segons el govern municipal, s'ha establert

una estreta col·laboració a l'hora de definir les actuacions. Aquest procés de diàleg, tal i com asseguren des del govern, es mantindrà mentre duri l'execució de cada una de les actuacions que han d'estar enllestides a finals d'aquest any 2009.

L'execució de tots aquests projectes coincidirà amb la de les inversions pròpies d'aquest exercici com ara la construcció de la segona llar d'infants municipal, el tanatori o el pavelló del CEIP Sant Bernat, per una banda. De l'altre els projectes que s'han d'executar que es preveuen dins les actuacions previstes al Nucli Antic amb la Llei de barris. Tot plegat farà que Olesa, en el decurs d'aquest any, visqui immersa de ple en un procés de renovació que, sens dubte, comportarà molèsties als ciutadans, un fet que, segons els representants municipals, serà inevitable. Tot i això, des de l'Ajuntament es demana paciència a la ciutadania per les molèsties que totes aquestes obres puguin ocasionar.

SANT FELIU

JUAN ANTONIO VÁZQUEZ: "BALTASAR DEMOSTRA MOLT POCA LLEIALTAT INSTITUCIONAL"

L'alcalde de Sant Feliu de Llobregat, Juan Antonio Vázquez (PSC), critica les declaracions que va fer el Conseller de Medi Ambient, Francesc Baltasar, en l'acte de presentació del llibre "24+6" d'ICV a la capital de la comarca.



Juan Antonio Vázquez

El conseller Baltasar (ICV), va dir aleshores que estava "molt decepcionat" amb el govern municipal, fet que ha estat rebut per l'alcalde com una demostració de la "poca lleialtat institucional" que té el Conseller vers l'Ajuntament. Baltasar va ser l'alcalde de Sant Feliu durant més de 20 anys, abans de formar part del Govern de Catalunya.

Vázquez sí que s'ha mostrat decebut amb les paraules del Conseller, i en declaracions a "La Premsa del Baix" ha fet la següent reflexió: "Dir que el govern municipal el pot decebre, sent ell un Conseller, en un moment en que la Generalitat i el municipi han de treballar plegats...". I és que Vázquez lamenta que l'Ajuntament hagi "d'acatar" totes les decisions que pren la Conselleria "per responsabilitat", malgrat que siguin perjudicials per l'equip de govern, i a més que rebin crítiques per ser "de formacions polítiques diferents". Ho ha exemplificat amb dos projectes de la Conselleria que Sant Feliu ha adoptat,

i que són poc populars entre la ciutadania. "Nosaltres vam acceptar per respecte institucional la planta de residus a l'antiga fàbrica de la Sanson, i també la mesura de la velocitat variable, i som nosaltres els que aguantem el rebuig ciutadà", diu Vázquez. Segons l'alcalde, l'Ajuntament no s'ha posat al capdavant de cap manifestació en contra del conseller o de la Conselleria, ja que consideren que el Govern del país pren decisions segons l'interès nacional, però "per mi hagués estat molt senzill (a més que no som de la mateixa formació política), sortir dient que aquest conseller ho fa molt malament, em genera decepció i usaria la meua posició per dirigir les manifestacions dels veïns cap allà, però no ho he fet", afegeix.

Juan Antonio Vázquez ha dit que les administracions han de treballar plegades per garantir el millor pels ciutadans, però declaracions com aquestes de Francesc Baltasar "no contribueixen a facilitar les coses".

CASTELLDEFELS

CASTELLDEFELS REFORMA EL BARRI DE GRAN VIA MAR

Les esperades intervencions en aquest barri proper a la C-31 s'inicien per millorar l'asfalt i l'enllumenat.

Barri de Gran Via Mar de Castelldefels

Es renovaran les voreres, la calçada i l'enllumenat del barri.

Aquestes obres, que van començar el passat 1 de juny, formen part del Pla aprovat pel Govern Espanyol per reactivar l'economia mitjançant la inversió en obra pública. En el cas de Castelldefels, es tracta d'una aportació de 10,4 milions d'euros per a un total d'11 projectes.

L'actuació urbanística inclou la reparació i condicionament del paviment de voreres i calçada, la renovació de la xarxa d'enllumenat públic i la millora d'accessibilitat a vianants, adaptant les voreres i passos de vianants a l'actual normativa. També es renovarà gran part del parc arbori del barri. El pressupost d'execució de l'obra és de 1.205.119,39 euros, i el termini previst de finalització de sis mesos.

TORRELLES

TORRELLES INICIA LES OBRES PREVISTES AL FEIL

El pont del Raval Mas

Els treballs d'arranjament i ampliació del pont del Raval Mas, en direcció a Can Güell, s'inicien aquesta setmana, segons ha informat l'empresa constructora. Aquest projecte és una de les intervencions incloses al Fons Estatal d'Inversions Locals (FEIL).

L'obra té com a objectiu l'ampliació de l'amplada del pont i la construcció d'un pas per als vianants que facilitarà el flux de vianants en aquest accés al veïnat de Can Güell i el separarà adequadament dels vehicles. Junt a aquesta obra, s'hauran de refer les escales que donen accés a la passarel·la de la riera i es col·locaran baranes. En els propers dies, s'instal·larà un semàfor a l'alçada del

pont que regularà el pas de vehicles durant els treballs de construcció.

Torrelles de Llobregat té previstes més actuacions, com l'arranjament de les deficiències dels carrers amb trànsit rodat, la construcció de voreres al nucli urbà i a les urbanitzacions, i la neteja de zones verdes del nucli urbà i la urbanització de Can Guey.

El finançament adjudicat al municipi és de 880.340 euros, i les obres han d'acabar aquest mateix any i garantir la creació d'ocupació. En concret en les obres del pont del Raval Mas hi treballaran unes 40 persones, dues de les quals són treballadors que es trobaven a l'atur.

POLITICA

BAIX LLOBREGAT

EL BAIX TORNA A VOTAR SOCIALISTA

Els resultats de les eleccions al Parlament Europeu mostren que la majoria dels ciutadans de la nostra comarca es queden a casa i, els que van a votar s'inclinen per la formació del PSC, consolidant el Baix Llobregat com un dels feus més forts dels socialistes. Tot i així, les xifres mantenen la tònica general del conjunt de l'Estat, i tot i ésser el partit més votat, perd milers de vots a favor de les formacions de dretes com el Partit Popular i Convergència i Unió.

La primera lectura que ressalta desagradablement és la poca participació en els comicis. Tan sols el 37,74% dels electors han anat a les urnes, fet que consolida el Baix Llobregat com una de les comarques més abstencionistes del país. Vallirana és el municipi menys participatiu, amb un mínim del 31,33% de persones censades que han exercit el dret a vot; i Sant Just Desvern marca la xifra màxima de participació, amb un 46,13%.

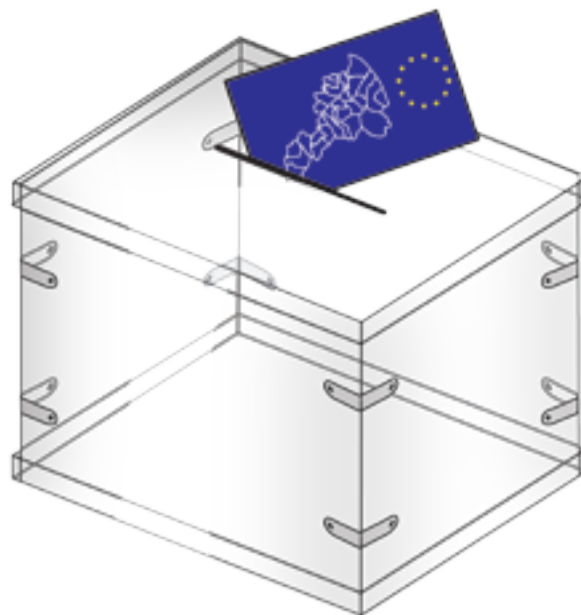
Sembla que l'esforç dels candidats per aconseguir la confiança de l'electorat no ha donat el seu fruit, i el Parlament Europeu esdevé

quelcom massa abstracte i allunyat pels ciutadans. Tots els candidats han vingut a fer campanya a la comarca, però el vot de càstig ha marcat els resultats. Així, les formacions que integren el Govern de Catalunya (PSC, ERC i ICV) perden vots de manera generalitzada: ni sent una comarca tradicionalment socialista, ni que el candidat d'ERC -Oriol Junqueras-, fos vicentí, ni que el candidat d'ICV -Raül Romeva, hagi apostat molt fort pels actes al Baix Llobregat (ha participat en sis actes durant aquesta campanya a la comarca, molt més que cap altre), ha servit perquè obtingués uns millors resultats que al 2004.

Puja la dreta

El Partit Popular s'afiança com a segona força més votada, amb 40.802 vots (gairébé 2.000 més que el 2004), i confirma la bipolarització del sistema de partits, sobretot en èpoques de desconfiança o desconeixement del què suposen els comicis. La dada més sorprenent, potser, és l'auge de CiU, que, amb 32.120 vots, es consolida com a tercera força, i a més guanya respecte el 2004 més de 7.000 vots. Els desastrosos resultats de les forces d'esquerra poden explicar la catarsi nacionalista, ja que tots els partits que formen part del Tripartit perden vots (sobretot el PSC, que en perd 20.000). De fet, els bons resultats dels partits de dretes

demostren una disconformitat amb com s'està gestionant la crisi, fent que l'electorat de PSC o ICV es quedi a casa. D'altra banda, i per la vessant del sentiment de pertinença, els vasos comunicants entre CiU i ERC es clarifiquen més que mai, i el transavassament de vot independentista cap al nacionalista explica els mals resultats d'Esquerra.



VOTS A PARTITS	2009	2004
PSC	95.867	115.485
PP	40.802	39.018
CiU	32.120	24.942
ERC	13.718	17.352
ICV-EUiA	13.958	16.497
UPyD	2029	

Els temes de campanya

El tòpic diu que els polítics estan massa allunyats de la ciutadania, que no parlen el mateix idioma, que es preocupen d'alguna cosa que no és el dia a dia de la gent. Tot i que aquesta campanya estava gairebé monopolitzada per la crisi, els ciutadans no han acabat d'entendre els temes que tractaven els candidats per intentar combatre-la. Aquest 2009 hem viscut com diverses grans empreses instal·lades a la comarca han presentat Expedients de Regulació d'Ocupació (ERO), com Seat a Martorell, Roca a

Gavà i Viladecans, Esteban Ikeda i Cardbury a El Prat de Llobregat, o Mecalux a Cornellà de Llobregat. Això ha suposat milers de persones i famílies que veuen com es poden quedar sense feina o directament ja l'han perduda, a més de totes les petites i mitjanes empreses que han fet el mateix i han tancat, però que no ha sortit als mitjans de comunicació.

Amb aquest clima de por i descontentament generalitzat, es pot entendre perfectament que la població potser esperés més dels partits. És cert que s'han fet propostes de millores salarials, compaginació de la vida laboral i la

familiar, permisos de paternitat, reducció de sous dels alts càrrecs, etc. Però aquestes propostes haurien d'haver centralitzat més el debat polític i social. Respectant tots i cada un dels punts de vista dels partits, temes com l'oficialitat del català al Parlament, l'Estatut, la independència o el medi ambient és possible que fossin temes que no acabessin de quallar en la voluntat dels ciutadans de fer confiança a un partit. Tot i que en les eleccions s'han de fer propostes per tots els camps, la situació de crisi econòmica extraordinària que estem vivint a la comarca, poster mereixia més atenció per part dels partits.

La complexitat del vot a la comarca

Malgrat que el Partit Socialista de Catalunya és el clar vencedor de les eleccions al Baix Llobregat, les dades ens mostren com la ciutadania va modificant els seus hàbits de vot cada cop més acord amb unes preferències polítiques més treballades i estudiades. Si veiem el mapa de les darreres tres eleccions, podem observar com els ciutadans opten per diferents partits segons el tipus d'elecció que sigui, fet que significa que cada cop els partits estan més al cap de la gent i que

no dipositen el seu vot per costum o apatía.

En molts municipis s'estableix una dualitat, és a dir, que unes eleccions es vota una formació política, i en les següents es vota una altra. Aquest fet demostra que la gent que es pren la molèstia de votar és crítica, assabentada de l'actualitat i conscient de la importància de la seva opinió. Malgrat això, recordem que la majoria de la població de la comarca és abstencionista, i les dades de participació són sempre de les més baixes del Principat.

Ens trobem a meitat del

mandat dels ajuntaments, i aquests comicis s'ha pres a molts llocs com a termòmetre de l'opinió política de cada poble i ciutat. La Palma de Cervelló sembla consolidar-se com un reducte de CiU, amb un votant molt fidel, i les ciutats del Sud i del Nord de la comarca es manifesten com a clars suports socialistes. Begues és un cas curiós d'aquesta jornada electoral: el govern tripartit de ICV, CiU i ERC sembla haver donat un impuls a la formació nacionalista, que ha superat en vots al PSC en aquestes darreres europees.



Eleccions municipals'07
mapa comarcal



Eleccions generals'08
mapa comarcal



Eleccions europees'09
mapa comarcal

CORNELLÀ		2009		2004	
42,22% Total votantes(*)					
Afluencia de votantes a las 20h	24.612	41,08%	42,22%	Afluencia de votantes a las 20h	
Abstención	35.307	58,92%	57,78%		
Votos nulos	131	0,53%	0,18%		
Votos en blanco	510	2,08%	0,53%		

2009		2004	
Candidaturas	Votos	Votos	Candidaturas
PSC-PSOE	13.151 53,72%	16.239 60,56%	PSC (PSC-PSOE)
PP	4.586 18,73%	4.710 17,57%	PP
CiU	2.112 8,63%	2.317 8,64%	ICV-EUiA
ICV-EUiA	1.691 6,91%	1.582 5,90%	CiU
ERC-(Edp-V)	917 3,75%	1.373 5,12%	ERC
LV-GVE	320 1,31%	115 0,43%	EV-GV
UPyD	219 0,89%	91 0,34%	P.CANNABIS

(*)El voto CERA escrutado a nivel provincial

SANT FELIU		2009		2004	
41,59% Total votantes(*)					
Afluencia de votantes a las 20h	12.279	40,09%	41,59%	Afluencia de votantes a las 20h	
Abstención	19.023	59,91%	58,41%		
Votos nulos	82	0,64%	0,20%		
Votos en blanco	383	3,03%	0,55%		

2009		2004	
Candidaturas	Votos	Votos	Candidaturas
PSC-PSOE	5.371 42,47%	7.053 51,50%	PSC (PSC-PSOE)
PP	2.280 18,03%	2.272 16,59%	PP
CiU	2.051 16,22%	1.647 12,03%	CiU
ICV-EUiA	1.119 8,85%	1.323 9,66%	ICV-EUiA
ERC-(Edp-V)	751 5,94%	1.020 7,45%	ERC
LV-GVE	158 1,25%	81 0,59%	EV-GV
II	111 0,88%	70 0,51%	P.CANNABIS
UPyD	109 0,86%	34 0,25%	PASOC

(*)El voto CERA escrutado a nivel provincial

ST. JOAN DESPI		2009		2004	
40,75% Total votantes(*)					
Afluencia de votantes a las 20h	10.066	42,32%	40,75%	Afluencia de votantes a las 20h	
Abstención	13.717	57,68%	59,25%		
Votos nulos	41	0,41%	0,15%		
Votos en blanco	282	2,81%	0,78%		

2009		2004	
Candidaturas	Votos	Votos	Candidaturas
PSC-PSOE	4.756 47,44%	5.415 55,44%	PSC (PSC-PSOE)
PP	1.726 17,22%	1.651 16,90%	PP
CiU	1.433 14,29%	941 9,63%	ICV-EUiA
ICV-EUiA	770 7,68%	857 8,77%	CiU
ERC-(Edp-V)	500 4,99%	642 6,57%	ERC
UPyD	119 1,19%	56 0,57%	EV-GV

(*)El voto CERA escrutado a nivel provincial

ESPLUGUES		2009		2004	
43,20% Total votantes(*)					
Afluencia de votantes a las 20h	14.720	42,65%	43,20%	Afluencia de votantes a las 20h	
Abstención	19.790	57,35%	56,80%		
Votos nulos	58	0,39%	0,15%		
Votos en blanco	376	2,56%	0,58%		

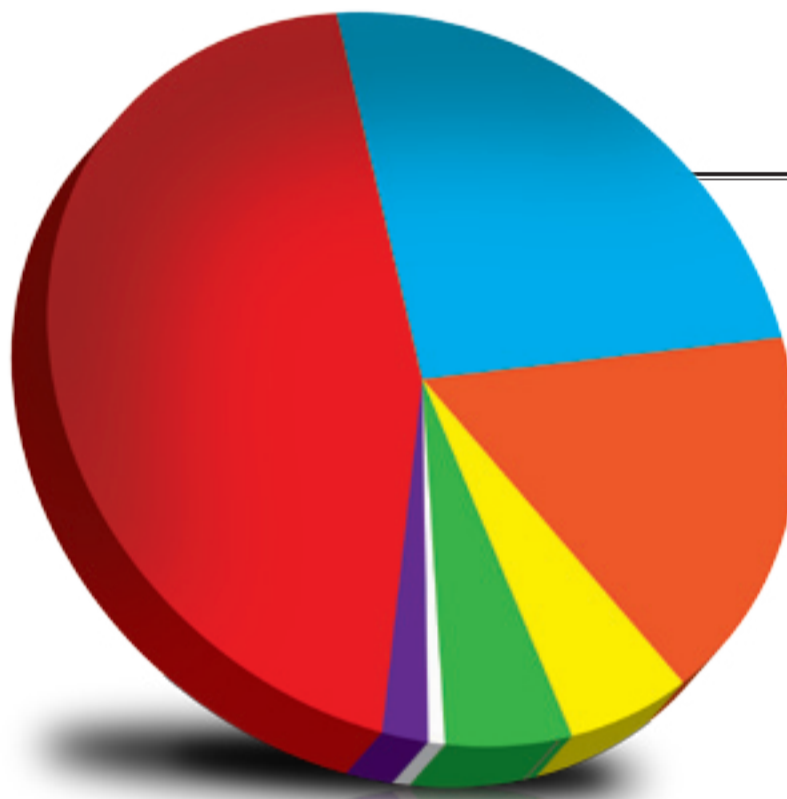
2009		2004	
Candidaturas	Votos	Votos	Candidaturas
PSC-PSOE	6.696 45,67%	8.256 52,23%	PSC (PSC-PSOE)
PP	3.345 22,81%	3.456 21,87%	PP
CiU	1.928 13,15%	1.462 9,25%	CiU
ICV-EUiA	856 5,84%	1.215 7,69%	ICV-EUiA
ERC-(Edp-V)	695 4,74%	1.013 6,41%	ERC
LV-GVE	149 1,02%	88 0,56%	EV-GV
UPyD	142 0,97%	46 0,29%	P.CANNABIS

(*)El voto CERA escrutado a nivel provincial

ST. JUST DESVERN		2009		2004	
47,04% Total votantes(*)					
Afluencia de votantes a las 20h	5.288	46,13%	47,04%	Afluencia de votantes a las 20h	
Abstención	6.175	53,87%	52,96%		
Votos nulos	29	0,55%	0,17%		
Votos en blanco	202	3,84%	0,85%		

2009		2004	
Candidaturas	Votos	Votos	Candidaturas
PSC-PSOE	1.417 26,94%	1.885 34,93%	PSC (PSC-PSOE)
CiU	1.408 26,77%	1.085 20,10%	CiU
PP	971 18,46%	1.040 19,27%	PP
ERC-(Edp-V)	574 10,91%	655 12,14%	ERC
ICV-EUiA	400 7,61%	567 10,51%	ICV-EUiA
LV-GVE	75 1,43%	51 0,94%	EV-GV
II	57 1,08%	26 0,48%	P.CANNABIS
UPyD	47 0,89%	10 0,19%	CUP

(*)El voto CERA escrutado a nivel provincial



VOTS A PARTITS 2009

- **PSC**
95.867
- **PP**
40.802
- **CiU**
32.120
- **ERC**
13.718
- **ICV-EUiA**
13.958
- **otros**
- **UPyD**
2.029

CRÓNICA 14 HORAS EN UNA MESA

Marc Pidelaserra

El domingo se levantaba un poco enrarecido. El cielo estaba claro, diáfano, de un azulado color que evocaba a gritos una excursión a la arena i el mar. Aun así, para miles de personas esa mañana era el peor día de la semana, del mes o incluso del año, pues la dichosa suerte le había convocado a las 8 de la mañana en una determinada mesa de un determinado colegio electoral.

Caras largas, muy largas, al cruzar la puerta de la Torre Baró de Viladecans, un castillo convertido en uno de los colegios electorales de esta ciudad del sur de la comarca. Los convocados se distri-

buían autónomamente hacia sus respectivas mesas, i escudriñaban a sus compañeros de desdicha para ver, los suplentes, si tenían suerte y podían marcharse para casa a recuperarse del susto. En la mesa 7A hay el primer momento de alarma: aparece una chica joven con muy mala cara y un papelito en la mano. Los demás la observan, y con un difícil andar se aposenta en un asiento y se pone las manos en la cara. Efectivamente, dice estar enferma y aporta para su justificación un parte médico. A su suplente no le hizo demasiada gracia.

Después de la constitu-

ción de las mesas, y del grito de júbilo de los suplentes que se habían escapado del terrible colegio electoral, era hora de dejar paso a los electores. Bien, el plan era ese, pero electores no había. Hacia las 9 y media apareció un hombre, de edad avanzada, que venía con un periódico bajo el brazo, y que iba bromeando: "Soy el primero... (risas), y eso que de Europa sé lo mismo que un chiquillo". La cosa pintaba mal, en otras elecciones la afluencia de público en las primeras horas era mucho mayor, y los componentes de las mesas se las prometían agrias. Menos mal que en la Plaça de la Vila había

programado una charanga y luego una Ballada de Sardanes, que aunque esta danza tribal se encuentra en peligro de extinción, siempre genera mucho ambiente cuando los viejos y viejas del pueblo salen a bailar. Eso dio alas a la votación, con el clásico "ya que estamos fuera... votamos".

Doce horas después de haber llegado a la mesa, los integrantes (vocales, presidente, interventores, y algún apoderado motivado), estaban en coma tirados por debajo de las cabinas de votación. "¡Colegio cerrado!", gritó el policía municipal, y entonces la magia del trabajo en equipo y el compañerismo toman forma, y a la voz de "venga que tengo ganas de irme a casa", el escrutinio es una maravilla. Papele-

tas, sobres, urnas y dedos, todo se movía con un compás exquisito, como si durante todo el día hubieran estado ensayando el momento, y como si hubieran interiorizado una melodía armoniosa que usaban inconscientemente para coger sobres, abrirlos, sacar la papeleta, ponerla en una pila de iguales y hacer una marca de recuento en un papel. Fascinante.

La poca participación había contribuido a una amargor desquiciante durante el día a los integrantes de la mesa, pero en aquellas horas de la noche le agradecían a cada abstencionista de todo corazón que se hubiera ido a la playa. Pero... segunda alarma de la jornada: en una mesa les falta un voto. De pronto, la coreografía

del escrutinio se rompe y todo el mundo se mueve como poseído buscando aquella papeleta que ha desaparecido. Muchos integrantes de la mesa nunca habían usado tanto las matemáticas como ese día. Finalmente, y con un acto de soberana audacia, se decide que el voto perdido es en blanco, y santas pascuas.

Después de 14 horas encerrados en este castillo medieval, y que a ellos les parecían unas mazmorras de la Santa Inquisición, los presidentes y los vocales se marchan con una sonrisa en los labios y con una mirada perdida en el agobio hacia sus casas, seguramente a quedarse pasmados delante del televisor para seguir fíeramente los resultados de las elecciones europeas.

SANT JOAN

SANT JOAN MÀGIC



La nit de Sant Joan arriba cada any en un moment màgic. I ho és perquè des de segles enrere és una celebració comuna independentment de la època. La celebració coincideix amb el solstici d'estiu, moment de canvi d'estació, i ja els antics rituals pagans donaven a aquesta nit un significat màgic.

És la nit més curta de l'any, i per tant, un moment en què les forces de la llum guanyen a les forces de la foscor. Moment per deixar enrere els mals moments, per purificar i per començar de nou.

En aquest fet té un paper molt important el foc, element alquímic i purificador per excel·lència. És per això que la nit de Sant Joan sempre ha estat lligada a les fogueres i el poder del foc, que més endavant ha derivat en un dels trets també característics, els petards.

Les antigues creences parlen de cremar tot allò que es vol deixar enrere, i d'aquesta manera s'ha mantingut fins als nostres dies el fet de cremar notes amb tot allò a oblidar i el que volem aconseguir durant el proper "any solar".

També el fet de ser un moment de "traspàs" d'una estació a l'altra ha fet que es prengui aquesta nit com el moment en què les màgiques

portes dels diferents móns romanen obertes. Així els antics celtas pensaven que s'obrien portes entre el nostre món terrenal i el trascendent i que éssers mitològics, fades, nimfes i d'altres podien, només durant aquesta nit, entrar en contacte amb els mortals. Potser la festivitat més antiga relacionada es la celebració celta del Beltaine o Foc de Bel, en honor al déu Beleno. Una altra d'aquestes celebracions era l'Alban Heruin o festa del Sol.

També en aquesta data es podien trobar tresors ocults, que habitualment es trobaven amagats, però que durant unes hores, es mostraven per tots aquells valents que tinguessin la valentia de sortir a la seva recerca.

La nit i l'alba, estan dedicades a Sant Joan en un esforç per cristianitzar les nombroses forces que es manifesten en aquesta màgica jornada, en la qual totes les societats tradicionals d'Europa engeguen nombrosos rituals d'antic origen i profunda

Tarot de Los Angeles

Violeta Diplomada en Tarot

Si no encuentras salida a tus problemas, por muy difíciles que sean, llámame.

Tel. 93 666 57 31
636 599 372

Mayores de 18 años

funcionalitat cultural. La festa no és específica de localitats concretes, sinó que s'estén per tota Europa amb diverses variants.

I ens preguntarem... Per què en aquesta nit es celebra la festivitat de Sant Joan Baptista? Doncs és simple. Sant Joan Baptista era fill d'Isabel, cosina de Maria, la mare de Jesús. Diu Sant Lluc en el seu evangeli que dies després de l'anunciació, Maria va anar a visitar a Isabel, que es trobava en el sisè mes de gestació, així que és fàcil deduir que Sant Joan va néixer en aquestes dates, i, per tant era el sant ideal per sacralitzar cristianament aquesta ancestral celebració.

LA FLAMA DEL CANIGÓ

Cada 23 de juny, gent procedent de tots els llocs es dona cita en el cim del Canigó per a encendre teas, torxes o qualsevol altre material que serveixi per a transportar la flama fins als seus respectius pobles i encendre les fogueres entorn de les quals se celebra la gran festa de Sant Joan. Però, perquè pu-

gui complir-se amb aquest ritual, la setmana anterior ha d'encendre's el foc a la part alta de la muntanya. Més que una revetlla, per a molts és una festa identitària d'afirmació nacional. És per això que en molts municipis encara es manté la tradició de l'arribada de "la flama del Canigó".



REVELLLES

Un any més el Baix Llobregat s'omple de música, foc, petards i coca per donar la benvinguda a l'estiu. La nit més curta de l'any convida a la població a gaudir del bon temps en companyia

dels seus veïns, i, per tant les revetlles tornaran a ser la principal alternativa a la calor el proper 23 de juny. A continuació us destaquem algunes de les revetlles a la nostra comarca:

ESPLUGUES

BARRI CAN CLOTA
Plaça del Taxi
Amb l'Orquestra
CLAU DE SOL

BARRI LA PLANA
Rambla del Carme
Amb l'Orquestra
FÒRUM

BARRI EL GALL
Pista Anexa a la
Biblioteca Pere
Miquel
Amb l'Orquestra
AURA

L'AVENÇ
A la pista de
l'Avenç
Amb l'Orquestra
MELMELADA

SANT JOAN DESPI

BARRI CENTRE
Plaça de l'Ermite
Amb l'Orquestra
PRIVADA

LES PLANES
Plaça del Mercat
Amb l'Orquestra
PORTOLÉS

**PLA DEL VENT -
TORREBLANCA**
Plaça de Ma
Aurèlia Campmany
Amb l'Orquestra
LEGENDARIOS

**RESIDENCIAL
SANT JOAN**
Plaça de l'Estatut
Amb l'Orquestra
SUNDRÀ

SANT FELIU

Plaça de la Vila
A les 19h
Arribada de la
Flama del Canigó

Revetlles de Sant Joan a diversos carrers de la ciutat

- C/ Joan de Batlle,
- plaça Lluís Companys,
- plaça Can Maginàs,
- c/ Lluís Garcia Rius,
- passatge Vilafranca,
- C/ Carreretes,
- plaça de la Salut,
- Aparcament del Casal Municipal de la Gent Gran

CORNELLÀ

A Cornellà de Llobregat tornaran les tradicionals revetlles de la Colla Castellera i de l'Associació Rosalía de Castro.

SANT JOAN

LA COCA

La nit de Sant Joan és una nit dolça. Les coques omplen les revetlles i les festes, sempre acompanyades d'una copeta de cava per ajudar a passar, tot i que tradicionalment s'acompanyaven de vi dolç o aiguardent. La història de la tradicional coca es remunta fins a temps immemorials. Possiblement l'origen de la coca prové d'antics rituals solars i és per això que acostuma a tenir forma circular i amb un forat al mig.

En un principi, la coca es feia a casa, com tots els productes de pastisseria casolana, però ben aviat els forners es van adonar de la seva popularitat i la van introduir en-

tre els seus productes per aquestes dates. A més, la mà del forner les va fer de més qualitat introduint variants i endolcint-les amb cireres i altres fruites.

Però igual que tot, la cerimònia de menjar la coca també ha anat canviant i s'ha adaptat als temps. En principi, les coques es feien per menjar-se amb el veinat, normalment en revetlles multitudinàries, que feien sortir a tots els veïns a gaudir des del carrer de l'arribada de l'estiu en la nit de Sant Joan. És per això que la tradició marca que la coca s'ha de menjar passada la mitjanit i a l'aire lliure.

De fet, una de les tradicions entroncades amb aquest fet que lliga la coca amb la germanor veinal, és la que hi havia en moltes poblacions de que s'instaurés una comissió encarregada d'anar a buscar la coca per a tothom. Cal destacar que es tractava de coques enormes, que podien arribar fins als dotze metres, i que s'havien de fornejar en dues tongades ja que les dimensions dels forns eren insuficients. D'aquesta manera, els membres d'aquesta comissió arribaven a la revetlla carregant la coca sobre les espatlles perquè fos el membre més vell qui la repartís entre els veïns. I si es deia Joan, molt millor.

Els temps han anat canviant, i avui per avui aquestes tradicions s'han anat perdent atès a que les famílies acostumen a reunir-se a casa, amb amics, però no en revetlles populars. I abans d'anar a ballar o a encendre petards ja s'ha menjat la coca. De totes maneres, cal recordar que, per tal que l'any ens sigui favorable, hem de menjar la coca passada la mitjanit i al ras.



COM FER LA COCA

Els ingredients necessaris per fer una coca de Sant Joan són farina, llevat, llet, llimona, ous, mantega, llard, sucre, anís, pinyons i sucre fi.

Cada casa té el seu secret i la seva metodologia, però a grans trets es poden seguir aquests passos. El primer és desfer el llevat i tres cullerades de farina a la llet tèbia, tapant i deixant créixer la massa que resulti, en un lloc temperat, fins que dobli el

seu volum. El següent pas és posar la resta de la farina en forma de volcà, i al mig col·locar-hi els ous, la mantega, el llard, l'anís, la ratlladura de llimona, el sucre i un polsim de sal. Després de treballar-ho, cal incorporar-hi la massa i seguir-ho pastant fins a deixar-ho fi i compacte.

Ja ho tindrem gairebé enllestit i només restarà estirar la massa, deixant-la aproximadament amb

un centímetre de gruix, posar-la en una llauna untada i espolsada de farina, pintar la massa amb aigua i posar-hi els pinyons remullats al damunt. Taparem amb un drap fins que pugui, aproximadament una hora; i espolsarem amb sucre fi abans d'enfornar uns 20 minuts al forn ben calent. El puntet final pot ser col·locar trocets de fruita per sobre, pinyons o, de forma original, allò que més ens agradi.

CONSELLS DE SEGURETAT

Aquí teniu unes recomanacions i precaucions especials per manipular adequadament el material pirotècnic:

- No poseu els petards a prop de la cara o del cos.
- No llanceu mai cap petard contra ningú.
- No us guardeu petards a les butxaques. No enceneu cap petard dins de les cases.
- No utilitzeu coets que tinguin la canya trencada.
- No tireu coets agafats amb la mà.
- No heu de llançar coets a menys de 500 metres de zones boscoses.
- Als llocs on es facin revetlles cal recollir la roba estesa i els tendals, i tancar portes i finestres.

Mesures i precaucions a tenir en compte per poder gaudir de manera prudent i assenyada de les populars fogueres a la nit de Sant Joan:

- No prepareu fogueres enlloc sense tenir l'autorització corresponent.
- No enceneu mai cap foguera amb líquids inflamables, us podrieu cremar molt.
- No tireu papers ni teixits, l'aire els enlairaria i els podria portar lluny.
- No es poden llançar ni bidons ni esprais, poden explotar.
- Si cremeu pneumàtics i plàstics, provocareu molta contaminació.
- Les fogueres han de permetre el pas dels vehicles d'emergència.
- Assegurar-se que un cop cremada la foguera el foc no revifarà.



Restaurant Mirador de Talamanca

Situado en pleno Valle del Montcau encontramos uno de los parajes más impresionantes de Catalunya. En el corazón del Bages, muy cerca de Navarcles, se sitúa el Restaurante Mirador de Talamanca, antigua Fonda Can Ros, donde la excelencia de sus platos y la excepcionalidad de sus vistas provocarán extraordinarias sensaciones. ¡Escápate!



El Restaurante se encuentra situado a la entrada del pueblo de Talamanca. La antigua fonda del pueblo ofrece a sus clientes los platos más típicos de la cocina casera catalana en un marco incomparable desde su comedor-mirador en qué, además de disfrutar de un buen ágape, se puede hacer una mirada única hacia la historia de la batalla de Talamanca. Hace falta destacar sus deliciosos pies de cerdo, el conejo con caracoles y su carta de bacalao, sobre todo, el bacalao a la Talamanquina, especialidad de la casa.

Talamanca. Constituït per un petit nucli de carrers empedrats, s'allarga sobre un serral de la serra de Rossinyol per sobre de la carretera de Navarcles a Terrassa. Gràcies a la seva privilegiada situació a 552m d'altitud, té petits racons singulars i bones vistes. En el centre històric, s'aixeca el castell de Talamanca, documentat des de l'any 965 i l'església de Santa Maria, del segle XI. Passejant, s'aprecien els portals adintelats o amb llindes de pedra de les cases que l'envolten, documentades entre 1621-1861, construccions totes elles, de pedra. Més enllà del nucli urbà, és tangible la presència humana en els testimoniatges de les set tinas dels segles XVIII i XIX, que destaquen per la seva peculiaritat, així com les restes d'un poblat ibèric al Puig Castellar.

Dilluns i dimarts, tancat
De dimecres a diumenge, de 9 a 18 h
Sopars divendres i dissabtes prèvia reserva
Agost obert de dimarts a diumenge, de 9 a 24 h

Dirección: Plaça del Raval, 15
08279 Talamanca

Información y Reservas: 93 831 02 26
miradordetalamanca@gmail.com



CULTURA

BAIX LLOBREGAT

CIRERES, CIRERES I MÉS CIRERES

Santa Coloma de Cervelló i Sant Climent de Llobregat mostren a la comarca sencera la collita d'enguany del nostre fruit més preuat: les cireres. Les corresponents fires de la cirera es tanquen amb èxit de participació i la certesa que la collita del 2009, amb tanta pluja, és de les més dolces i bones que mai.

El cap de setmana dels dies 23 i 24 de maig va tenir lloc a Sant Climent de Llobregat la 33a. Exposició de Cireres, que es va desenvolupar en mig d'un gran ambient i amb els carrers i les places de Sant Climent plens de gom a gom. El ja tradicional "Correfoc de les cireres" del divendres 22 va posar en marxa els engranatges de la Festa. Formarians i els diables d'Olesa van omplir de foc i fum els carrers del casc antic al crit de "Que cremi el Camí Ral".

La inauguració oficial de l'Exposició va ser el dissabte dia 23 de maig a quarts

d'una del migdia, i va presidir l'acte l'alcalde de Baixàs, població rossellonesa agermanada amb Sant Climent. Des d'aquell moment fins diumenge a les nou del vespre, el recinte de la Fira va ser visitat per gran quantitat de públic, com feia anys que no es veia en el nostre poble. Tant l'Exposició de paneres, ambientada en un Trial Indoor i amb la presència de diferents motos antigues de trial, com els parterres cireraires com el Museu d'Eines del Pagès i les diferents activitats que es proposaven van comptar a tothora amb gran nombre d'assistents. Especialment

remarcables van ser les activitats desenvolupades a la Plaça de Cal Marí recuperant les antigues feines del camp com la llaurada amb animals i la xerracada de pins.

L'Espectacle infantil, el concert de les corals infantils, les passejades pel casc antic, les visites guiades al Museu d'Eines, les Sardanes i el Ball de gala del dissabte, el campionat de truc, les puntaires, el taller de cha-caha-chà o la demostració de les joves ballarines, van omplir de Festa el cap de setmana de la 33a Exposició de Cireres, la primera de tot el nostre país.



Imatges de la fira de St.Climent

I DESPRÉS, CAP A SANTA COLOMA DE CERVELLÓ

Del 29 al 31 de maig Santa Coloma pren el relleu de Sant Climent de Llobregat i realitza la seva Festa de la Cirera, on el fruit més famós de la comarca n'és l'eix central.

La festa i el seu Mercat de la Cirera són cada any una bona oportunitat per comprar aquest fruit tant preuat. S'hi van poder comprar 4 classes de cireres que per aquesta època es troben en el seu punt òptim de maduració: la Prime Giant, una cirera molt madura, amb una carn forta i dolça; la Starkin, dolça però amb un punt d'acidesa molt característic, ideal per a macerar amb aiguardent i

aconseguir unes delicioses postres; la Van, una cirera que és més grossa que les altres; i la Lapins, per als que els agraden les cireres una mica més verdes.

També es van poder comprar productes artesanals al Mercat Pagès, on hi havia productes de la nostra terra elaborats per artesans del país: embotits i formatges, mel, pa i coques, vins, olives i salaons..., tot de

productes que faran gaudir al vostre paladar.

Junt amb la Mostra de la Cirera i els mercats, durant el cap de setmana els visitants també van gaudir d'altres propostes. Com a novetat, enguany es va celebrar una exhibició de l'Associació Catalana de Talladors d'Arbres, Cervavila amb lo Sacaire del Baix Llobregat, i Batukada, amb els Sambandreu.

Els més petits van disfrutar d'allò més al Racó de les cireretes i els cirerets, amb contes de cireres, taller de teatre, ludoteca de jocs gegants, espectacle infantil, i també passeig en poni. Per fer la festa més grossa, hi va haver la demostració d'oficis artesanals, la trobada de puntaires, el concurs d'escopir pinyols, concert jove, ball de la cirera amb orquestra i havaneres.

SANT JOAN DESPÍ

LLEGA LA FIESTA MAYOR DE SANT JOAN DESPÍ

Del 19 al 24 de junio la ciudad vive su "semana grande" y se echa a la calle para festejar la llegada del verano y del patrón de la ciudad, Sant Joan. Las actuaciones de Soraya, el Mag Lari, La Cercavila y El Correfoc en conmemoración de los 25 años de la creación de los Geganters y Els Diables de la ciudad, son los platos fuertes que Sant Joan Despí ha preparado para esta festividad.

Esta Fiesta Mayor es muy especial. Es el marco ideal para que dos de las agrupaciones más carismáticas de la ciudad, la Colla de Geganters y la Colla de Diables, celebren su 25 aniversario por todo lo alto. El Ayuntamiento ya ha destinado un día donde estas tradiciones catalanas serán las protagonistas de la jornada.

Pero vayamos por partes. El viernes 19 de junio empieza la fiesta con el pregón, que este año lo pronuncia el actor Joan Pera, conocido por sus obras de teatro junto a Paco Morán y por sus apariciones en series de TV3 como "El Cor de la Ciutat". El toque de humor está garantizado. Acto seguido, a las 22.30h, los ritmos de los 60 renacen

en la Plaça del Mercat, con el grupo Beatles Cover Band, que hacen versiones del mítico cuarteto de Liverpool que enloqueció a toda una generación, Los Beatles.

El sábado 20 es el día de las agrupaciones tradicionales de Sant Joan Despí. A las 5 de la tarde se reúnen en la calle Baltasar d'Espanya decenas de gegants y capgrossos, provenientes de varios municipios catalanes, para celebrar el 25 aniversario de la Colla de Geganters de la ciudad. A las 19.00 es la cercavila, y en la plaça Catalunya será el baile de estas figuras. Muchas de las agrupaciones invitadas estuvieron presentes en el nacimiento de Joan Pi y Pomereta, los gigantes de Sant Joan Despí.

Y a las 20.00h, en la plaza JFK, el fuego y el sonido estruendoso de los timbales inunda las calles de la ciudad. También es el 25 aniversario de la Colla de Diables de Sant Joan Despí, y el correfoc se recordará por mucho tiempo. A las 00.00h, en la plaza del Mercat, el "espectáculo infernal" culmina las celebraciones de la jornada, con varios espectáculos como un "Hula Hop" de fuego, la rueda alemana y una lucha entre criaturas gigantes.

El domingo 21 hay espectáculos muy variados. Por la mañana, hay la instalación de un parque de skateboard delante del polideportivo Salvador Gimeno, y por la tarde una reunión de vehículos antiguos, que se dejan

ver por las calles de la ciudad y luego se podrán observar con detenimiento en la rambla Jujol. A las 22.30h habrá un acontecimiento mágico en la plaza del Estatut: el Mag Lari hará las delicias de grandes y pequeños con sus trucos y su ironía.

Y después de un día laborable y de las verbenas de Sant Joan, la Fiesta Mayor toca a su fin el miércoles 24 con un espectacular castillo de fuegos en el parque de la Font Santa, y la actuación de la cantante Soraya, que después de Operación Triunfo vive su momento más exitoso (por así decirlo), después de su presencia en el festival de Eurovisión. El concierto será a las 23.00h en el mismo parque.



SANT BOI

"LUDI RUBRICATI" TRANSPORTA SANT BOI A L'EDAT ANTIGA

Els dies 6 i 7 de juny els jardins de Can Torrents i les Termes Romanes van ser la seu d'una nova edició de la festa romana de Sant Boi. En aquesta ocasió les activitats van girar a l'entorn dels déus i els mites vinculats al foc.



Durant la tarda del dissabte i el matí del diumenge, els ciutadans de Sant Boi de Llobregat van gaudir i aprendre de la cultura romana de manera diferent i en família. Hi va haver moltes activitats que van permetre conèixer personatges mitològics com el déu Vulcà, la deessa de la llar Vesta, la mite de Prometeu, protector de la civilització i introductor del foc, i moltes coses més.

Les activitats feien un recorregut per moltes de les facetes de la vida quotidiana dels romans. El ciutadans van aprendre com feien el pa els legionaris, com elaboraven una veritable joia

romana i moldre gra per fer farina, reproduïen una llàntia i fabricaven ungüents. Enguany, gràcies a la col·laboració de l'associació de restauradors Sant Boi Degusta, també es van poder degustar begudes i tapes romanes. Així mateix, els "legionaris" del "contubernium" de la Legió Nona van convidar a veure demostracions de diverses facetes de la vida militar i a prendre el seu "ius" (brou legionari), i no va faltar la col·laboració de les "tabernae" (botigues), que es van vestir d'època per atendre els visitants que hi anaven per adquirir llibres i reproduccions de peces de l'època romana.

La festa romana tindrà continuïtat el proper dia 19 amb "Rubricati Convivium", Banquet a la Riba del Llobregat. Els jardins de Can Torrents acolliran un autèntic sopar romà amb veritables receptes de la Roma clàssica adaptades als gustos actuals sense perdre la seva autenticitat. Els tiquets per assistir a l'àpat tenen un preu de 36 euros i es vénen a l'OMAP (Oficina Municipal d'Atenció al Públic -pl. Ajuntament, 1-). Es pot participar en el sorteig d'un sopar gratuït per a dues persones omplint una butlleta retallable, publicada a la revista Molt+L'agenda per viure a Sant Boi del mes de juny, que s'ha de portar a Cal Ninyo (Major, 43).

COLLBATÓ

COLLBATÓ ES CONVERTEIX EN ESCENARI DE RODATGE D'UNA PEL·LÍCULA

Durant els mesos de juny i juliol la productora cinematogràfica Ikiru Films té previst rodar a Collbató part de la pel·lícula "Bruc", basada en la història del Timbaler del Bruc.



La història narra la llegenda d'aquest timbaler, que amb el so del seu instrument va aconseguir foragitar l'exèrcit francès de la batalla que tenia lloc a El Bruc, el municipi de l'Anoia que és al costat de Collbató.

Juanjo Ballesterà Bruc

Juanjo Ballesterà (El Bola, 7 Vírgenes, Ladrones), ha arribat a un acord amb Ikiru Films S.L. per protagonitzar BRUC, la nova pel·lícula de Daniel Benmayor (que actualment està ro-

dant Paintball per Castela Productions). Quan l'exèrcit de Napoleó descobreix que la seva primera derrota es deu a Bruc, un carboner de la muntanyes que, amb el seu timbal, va sembrar el pànic entre les tropes franceses, envia a sis mercenaris experts en mil batalles amb una sola missió: caçar-lo a les muntanyes de Montserrat.

Ikiru Films és una productora coneguda sobretot per haver participat en grans produccions internacionals com El Perfume (rodada parcial-

ment al Barri Gòtic de Barcelona) i també perquè un dels seus responsables fou cap de producció de la célebre producció "Set anys al Tibet", amb Brad Pitt de protagonista. Tot i que l'argument del film Bruc es manté en rigorós secret, tot sembla indicar que el producte final serà una producció de gran qualitat artística de la qual TV3 ja n'ha adquirit els drets d'emissió. Un dels escenaris de rodatge escollits a Collbató són Les Coves del Salnitre. La presentació del projecte es pot visionar a la web www.ikirufilms.com

BAIX LLOBREGAT

NUEVO ÉXITO DEL FESTIVAL INTERNACIONAL DE CINE DE MEDIO AMBIENTE

Llegado a su decimosexta edición, el FICMA se ha convertido en un referente en lo que a cine medioambiental se refiere aglutinando a primeras espadas de la producción cinematográfica y a un numeroso público.



La edición 2009 del FICMA ha contado entre sus invitados con reconocidos nombres del cartel nacional e internacional, como la actriz norteamericana Daphne Zuniga, quien recibió el Sol de Oro junto a la película "Fighting Golliat" o María Adanez que presentó su nueva película "Dot Com".

Unos 12000 espectadores se han dado cita en el FICMA'09 y han disfrutado de los más de 90 filmes de las diferentes secciones competitivas y fuera de certamen.

El FICMA'09 se inauguró con el espectacular film de Alex Tossenber "GIGANTES DE VALDES" y como colofón una batería de estrenos, como el mundial de "HOME" fue aclamado por el público y los filmes de la factoría Sundance y Redford Center Preserve, presentados por Matt Hames y el documental "I AM BECAUSE WE ARE" de la cantante Madonna, fueron la celebración del Día Mundial del Medio Ambiente y antesala de la recta final del Festival Internacional de Cine de Medio Ambiente, decano en su género.

En Documental Internacional, la terna compuesta por el Director de cine Ron Mann, la ambientalista Mireia Boya y el distribuidor Enrique Costa de Avalon Films, premiaron el largometraje documental "ADDICTED TO PLASTIC", dirigido por Ian Conner de Canadá, haciendo una Mención Especial a "TESOROS DESCARTADOS", de Ethan Steimann por ser "un nuevo talento a tener en cuenta".

El Jurado del FICMA, compuesto por el ambientalista Enric Aulí, el fotoperiodista Paco Fera y el director Joan Lopez, de la Sección Oficial Documental Nacional, premiaron el film "EL SOMNI", dirigido por , con el SOL de ORO FICMA'09 al Mejor Documental Nacional.

Y para cerrar los premios en la Sección Oficial del FICMA'09, y en la categoría cortometrajes, el Jurado compuesto por actriz catalana Anabel Totusaus, el director Joan Marimón y la distribuidora Ruth Romero, de Creative Films, han otorgado el SOL de ORO al film "ASAMARA", dirigido por Jon Garaño y Raúl López de España, mencionando a los cortos "EISBLUME" de Katharina

Wyss y "EYJA" de Dogg Mosesdottir.

El SOL de ORO al mejor film animación ha sido a "THE WEREPIG" de Sam Orti, recibiendo una mención "DIE SEILBAHN" de Claudius Gentinetta.

Claudio Lauria, Presidente del FICMA definió al evento como: "un servicio público que reúne educación, buen cine, sensibilización, cultura y concienciación medioambiental, y vamos a más, con el Sundance, con alianzas de Festivales -el Ci&Vi y a impulsar en Catalunya un nuevo modelo de producción y distribución audiovisual... Después de 16 años creo que hay mucho por hacer".

Jaume Gil, Director del Festival, se mostró plenamente satisfecho del Festival y prometió novedades sorprendentes para la 17ª edición.

"Hollywood está con nosotros, el Sundance apuesta por una colaboración de futuro con el FICMA, Catalunya y España empiezan a volcarse poco a poco en el cine medioambiental, que más podemos pedir?", añade Gil.

ESPORTS

CORNELLÀ

ADIÓS MONTJUÏC, HOLA CORNELLÀ

Tras 12 años, después de la demolición del antiguo estadio de Sarrià, el RCD Espanyol ya tiene nueva casa.



Nou estadi de l'Espanyol a Cornellà

El estadio fue inaugurado por el presidente del club, Daniel Sánchez Llibre, y por los alcaldes de Cornellà y El Prat de Llobregat, Antonio Balmón y Lluís Tejedor. En agosto vivirá el primer partido del equipo, un amistoso con el Liverpool. El nuevo estadio perico ya está listo para la próxima temporada. En un acto "histórico", como lo ha calificado Daniel Sánchez Llibre, la constructora ha entregado las llaves del estadio al club, que acaba así su periplo sin un campo propio. Más allá

de la felicidad para los socios y seguidores blanquiazules, el hecho que el nuevo estadio esté situado en Cornellà es toda una oportunidad para nuestra comarca, tal y como ha dicho el alcalde Antonio Balmón: "Aquí habrá puestos de trabajo, oportunidades de negocio, es una gran oportunidad para la ciudad". Uno de los aspectos que más preocupa tanto al club como el Ayuntamiento es el de la movilidad. Aun cuando el edificio ya está construido y entregado, los accesos en coche no están

listos. El estadio se ubica en el barrio de La Riera, justo junto a la ronda, un punto donde se acostumbra a producir largas retenciones. El club ha afirmado que en "uno o dos meses" los accesos ya estarán a punto. Aún así hace falta recordar a los aficionados del Espanyol que se puede acceder al estadio cómodamente con transporte público. A cinco minutos a pie está la estación Cornellà-Riera de los Ferrocarriles de la Generalitat de Catalunya. Y, un poco más alejado, a unos diez minutos, el inter-

cambiador. En Cornellà Centro se accede al metro, la línea 5, Cercanías de Renfe y el Trambaix. La inauguración oficial será el próximo 2 de agosto, cuando los jugadores saltarán al césped por primera vez a jugar un partido amistoso frente al Liverpool. Este acuerdo entre clubes es gracias al fichaje del ex españolista Albert Riera, que ahora juega en el equipo inglés. Será entonces cuando los aficionados podrán disfrutar del nuevo estadio, que tiene capacidad para unas 40.000 personas.

CORNELLÀ

ARTURO CASADO REVALIDA LA VICTORIA EN LA XVI MILLA INTERNACIONAL "CIUTAT DE CORNELLÀ"



Arturo Casado en categoría masculina y Núria Fernández en categoría femenina fueron los vencedores de la nueva edición de "La Milla de Cornellà". Los organizadores se han encontrado desbordados por la cantidad de participantes, agotando los mil dorsales que tenían preparados para las diferentes categorías.

Tarde de atletismo en la Avenida República Argentina de Cornellà de Llobregat. Muchos participantes y

muchos espectadores para vivir un año más la Milla Internacional de Cornellà. Los platos fuertes fueron las dos competiciones profesionales, tanto masculina como femenina, pero desde los más pequeños hasta los veteranos quisieron participar en esta fiesta del atletismo. En cuanto a la categoría Internacional Masculina, el vencedor fue Arturo Casado del Adidas, con un tiempo de 4'16", seguido de Álvaro Rodríguez del Nike, también con 4'16" y de Rui Silva del Sporting Lisboa en 4'17". El cornellanense Reyes Estevez finalizó en octava posición con un tiempo de 4'19".

En cuanto a la prueba Internacional Femenina, la campeona fue Nuria Fernández del Nike Internacional, con un tiempo de 4'53". En segundo lugar entró Isabel Macías, del Bide-zabal, con un tiempo de 4'55" y en tercera posición finalizó Margarita Fuentes Pila del Vallència T&M con 4'58". Durante toda la tarde continuaron las competiciones, desde infantiles hasta veteranos, que llenaron, un año más, Cornellà de atletismo para todas las edades. Hay que destacar que por segunda edición también se realizó la prueba para personas transplantadas e invidentes.

ESPLUGUES

EL CF CAN VIDALET ORGANITZA EL II TORNEIG DE FUTBOL JUVENIL CIUTAT D'ESPLUGUES

Per segon any consecutiu el Club de Futbol Can Vidalet torna a organitzar el Torneig de Futbol Juvenil Ciutat d'Esplugues, que es celebrarà els propers dies 20 i 21 de juny.

L'any passat l'UE Cornellà va ser el meritori campió i potser ho revalida ja que torna a participar dins de grup B amb la Damm, la Gramenet Milan i l'Espluguenc. Per la seva banda, el grup A queda constituït per l'Europa, el Jabac-Terrassa, l'Espanyol i el Can Vidalet.

El dissabte dia 20, es disputaran els partits entre els equips del mateix grup amb una durada de 30 minuts cadascun. Els dos primers classificats de cada grup passaran a jugar les semifinals el diumenge 21 pel matí, i la gran final tindrà lloc per la tarda a les 18,30. En aquesta edició, tots els partits es jugaran al Camp Municipal El Molí, i és, juntament amb la reducció de la durada dels partits, una de les grans novetats d'enguany.

TAULA DE PARTITS

GRUP A	CF Can Vidalet Europa CE Jabac-Terrassa RCD Espanyol
GRUP B	CF Damm FA Espluguenc Gramenet Milan UE Cornellà

DISSABTE 20 JUNY	GRUP A (Matí)	
	9:00 - 9:30	CF Can Vidalet- Europa CE
	9:45 - 10:15	Europa CE-RCD Espanyol
	10:30 - 11:00	RCD Espanyol-Jabac-Terrassa
	11:15 - 11:45	Jabac-Terrassa-CF Can Vidalet
	12:00 - 12:30	CF Can Vidalet-RCD Espanyol
	12:45 - 13:15	Europa CE-Jabac-Terrassa
	GRUP B (Tarda)	
	17:30 - 18:00	FA Espluguenc-CF Damm
	18:15 - 18:45	CF Damm-UE Cornellà
19:00 - 19:30	UE Cornellà-Gramenet Milan	
19:45 - 20:15	Gramenet Milan-FA Espluguenc	
20:30- 21:00	FA Espluguenc-UE Cornellà	
21:15 - 21:45	Gramenet Milan-CF Damm	

DIUMENGE 21	1ª Semifinal (Primer Grup A- Segon Grup B)	
	10:00 - 11:15	
	2ª Semifinal (Primer Grup B-Segon Grup A)	
	11:30 - 12:45	
18:30-19:30	Final	
19:45	Lliurament de Trofeus	

CORNELLÀ

FELICITATS CAMPIONS!!

El WTC Almeda Park Cornellà ha aconseguit l'ascens a la LEB Or després de guanyar la final dels Play Offs, celebrada a Fuenlabrada el passat 29 de juny, contra el CB Tarragona 2017.



Els jugadors del WTC Almeda Park Cornellà eufòrics després de guanyar la final dels Play Offs

Un final digne d'una temporada espectacular del WTC Cornellà, un equip que ha batut les expectatives dels més entesos, no per falta de qualitat sinó per la joventut de l'equip, una mitjana d'edat que supera per poc la vintena. De fet, sis dels seus jugadors, Nihad Djedovic, Mamadou Samb, Xavi Rabaseda, Dani Pérez, Àlex Hernández, Óscar Raya i Abdoulaye Mbaye

—aquest any amb l'UB Sabadell a la lliga EBA—, vestiran la samarreta del Regal FC Barcelona a la fase final del Circuit Sub20.

No només són els jugadors que tindran representació blaugrana, també el tècnic Txema Solsona dirigit aquest grup de categoria Sub20, un equip format en la seva majoria pels jugadors que ha dirigit durant tota la

temporada i que ha portat a l'ascens de la LEB Or.

Però durant tota la temporada aquests joves han anat combinant la seva participació en les files del Regal FC Barcelona i el WTC Almeda Park Cornellà. Una temporada plena d'altibaixos que han acabat en un fulgurant ascens cap a la segona categoria nacional, la LEB Or.

UN PARTIT PER ENMARCAR

Els blavosos van apostar per un equip jove, però ja consolidat després de tota la temporada, amb un cinc inicial format per Nihad Djedovic, Xavier Rabaseda, Dani Pérez, Mamadou Samb i Robert Johnson. La final contra el CB Tarragona va estar molt igualada durant tot l'encontre. El primer quart es va solucionar a favor dels homes de Txema Solsona gràcies, en part, a l'encert en els llençaments de llarga distància (5/7 en triples), ja que al rebote es trobaven igualats. El punt negatiu va ser la lesió de Xavier Rabaseda, després d'un meritori primer quart, com admet Solsona "és una llàstima que Rabaseda es lesioni quan fa un partit excel·lent".

La primera part del partit va acabar a favor dels de Cornellà per 37 a 39, gràcies a un triple de Dani Pérez en l'últim moment. El bosni Nihad Djedovic es va convertir en el màxim anotador de la primera part amb 10 punts, i Mamadou Samb, espectacular

lar en defensa, va aconseguir sis rebots i cinc taps. Txema Solsona només tenia elogis pels dos joves jugadors: "Mamadou Samb ha estat excel·lent en rebots i intimidació i ha estat determinant. Nihad Dedovic ha estat brillant als tirs lliures".

A les acaballes del tercer quart el CB Tarragona es va apropar perillosament al marcador dels blavosos. A trenta segons del final César Bravo, amb un 1+1, ampliava la distància en quatre punts. Però va aparèixer Wilson pels tarragonins amb un triple i va deixar el lluminós apuntant un 54 a 55.

Al darrer quart el CB Tarragona va plantar cara a l'equip de Cornellà. Dani Rodríguez va aconseguir un 67 a 65 pel seu equip, però Mamadou Samb no va fallar anotant els dos tirs lliures, tornant a empatar els marcadors. Wilson situava el 69 a 67 a 1'17", però Nihad Dedovic va respondre amb un 1+1 (69-69) a un

minut per a la conclusió del partit, i va fer una cistella de dos a vint segons de la final, amb un 69 a 71. Ja només quedava gaudir de la festa per celebrar l'ascens a la LEB Or. César Bravo, del Cornellà, va valorar l'actuació del seu equip: "Ha estat un partit molt difícil, molt competitiu. Hem començat dominant nosaltres i quan el Tarragona ha estat per davant, hem aconseguit recuperar-nos. Els joves d'aquest equip tenen un gran futur per endavant i els veurem molt amunt".

Per la seva banda, Txema Solsona, va destacar la feina de l'equip: "Tot i la joventut de l'equip, hem fet un partit exemplar d'un equip veterà, aguantant la pressió. No hem jugat de manera fluida, però això que en altres moments ens hagués trencat el partit, a aquests nois no els afecta. Al final, en un encontre ajustat, hem decidit el resultat amb accions puntuals de jugadors de moltíssima qualitat".

BAIX LLOBREGAT

EL BAIX LLOBREGAT A 8.000 METRES

Dos alpinistes de la nostra comarca són protagonistes durant aquests mesos. Mentre Xavi Arias ja ha tornat a casa, Juan Carlos Vizcaíno marxara en breu a la conquesta del Shisha Pangma.

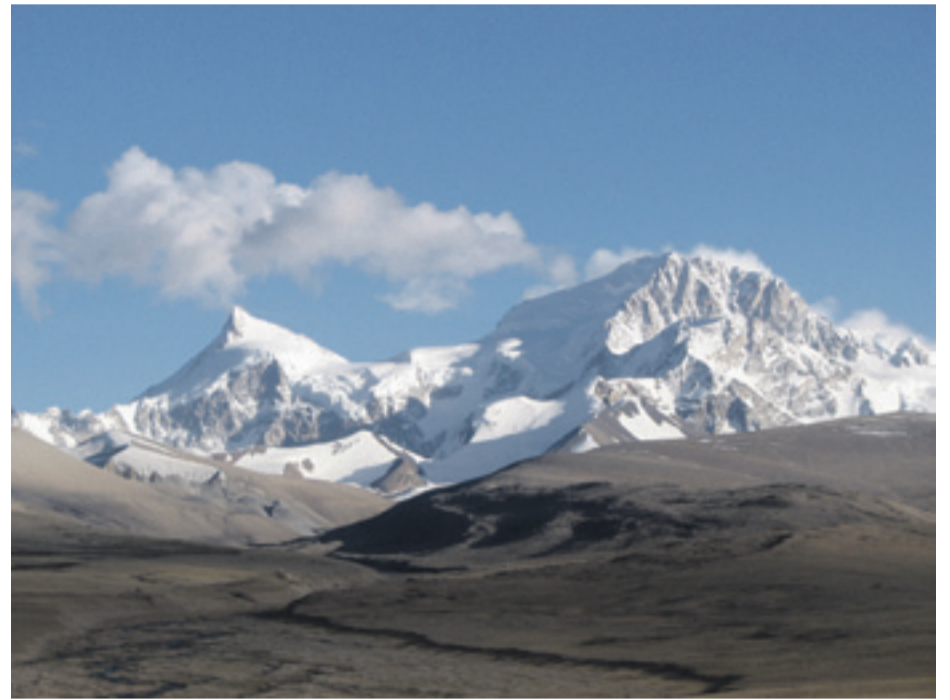
L'alpinista espluguès Xavi Arias va fer el cim del Lhotse Shar el passat 20 de maig, aconseguint així el seu cinquè vuit mil. L'ascensió va ser molt dura per l'esportista ja que va haver d'enfrontar una ascensió des del camp 4 - a 7.800 metres - i el cim, a 8.516 metres. Una distància que va recórrer en solitari durant onze hores.

Precisament, un d'aquests vuit mils d'Arias serà l'objectiu de l'alpinista de Viladecans Juan Carlos Vizcaíno, juntament amb Nacho Sánchez i Àngel Martín, que iniciaran l'ascensió el proper dia 7 de setembre i tornaran el 12 d'octubre.

Aquest vuit mil és el Sisha Pangma, conegut també per Gosaithan que té 8.027

metres. En territori tibetà coincidirà amb l'esportista Edurne Pasabán, que espera a ser la primera dona que pugui els catorze vuit mil.

Ambdós alpinistes tenen més cims en comú, com el Cho-Oyu, que amb 8.201 metres és la sisena muntanya del món, expedicions a l'Aconcagua, a la Cordillera Real o als Alps.



BAIX LLOBREGAT

SANT JOAN DESPÍ, ESPLUGUES I SANT JUST DESVERN SOBRE RODES

Les tres poblacions compartiran pòximament l'únic equipament d'aquestes característiques de la comarca que s'ubicarà al costat del parc de la Font Santa.

A finals de maig es van iniciar les obres del nou Parc Ciclista de Sant Joan Despí d'un circuit ciclista i una pista de BTT. Es construeix, de manera mancomunada entre els municipis de Sant Joan Despí, Esplugues de Llobregat i Sant Just Desvern, al costat de la deixalleria de la Font Santa, a l'Avinguda Baix Llobregat. El nou equipament es posarà en marxa al mes d'octubre té un pressupost de 555.640 euros, a pagar entre les tres ciutats. Aquesta instal·lació és la segona d'aquestes característiques que es construeix a Catalunya, ja que n'hi ha un a Terrassa.

La instal·lació consta de dos espais esportius: el primer és un circuit asfaltat de 7 metres d'amplada i un perímetre de 648 metres de longitud que incorpora un altre circuit de la mateixa amplada però amb un perímetre de 248 m. El segon espai esportiu ocupa l'interior del circuit asfaltat, es subdivideix en dos circuits diferents i està destinat a bicicleta de muntanya (BTT). Aquest està equipat amb una terra especial per mantenir les característiques pròpies de la bicicleta tot terreny i, a la vegada, per evitar que s'inundi quan plou.

Per últim, el circuit disposarà d'un sistema d'il·luminació bàsic que permetrà la seva utilització durant la nit, durant els entrenaments.

El nou parc ciclista tindrà diferents usos: practicar ciclisme de forma individual o familiar; per a entrenaments federats; com a escola de ciclisme i per a competicions federades o de tipus més populars que es puguin fer a les tres ciutats que formen part del projecte.

Amplia esta noticia en: www.llobregatmedia.com

ESPORTS

ESPLUGUES

ESPLUGUES CON EL DEPORTE



6 de junio a las 17.30 de la tarde, hasta las 21.00. Todos los vecinos de Esplugues, también de los alrededores vivieron y disfrutaron de una fiesta alrededor del deporte. Y es que se celebrará la "Fiesta del Joc i de l'Esport" en el Parc dels Torrents del municipio. Esta edición ha sido más deportiva que nunca ya que ha coincidido con la 8ª Fiesta del Deporte promovida por la Diputación de Barcelona.

El día fue todo un éxito, acompañó la gran participación y la lluvia respetó la fiesta. El Parc dels Torrents se llenó de inflables deportivos –con campos de fútbol y ba-

lonmano 3x3, y un chutómetro para medir la potencia y habilidad del disparo-, una zona para los más pequeños –con ludoteca, inflables y juegos típicos de alrededor del mundo- y partidos de Fútbol 7 –con categorías prebenjamín y benjamín del FA Espluguenc y de otros clubs del municipio.

Deportes como el voleibol y la gimnasia artística también tuvieron una presencia muy importante, con varios campos de hierba y exhibiciones a cargo del Club de Gimnàstica Artística Les Moreres, respectivamente.

Los más aventureros no se

podían perder la zona multiaventura con el rocódromo, la tirolina y tiro con arco –con la presencia de Sergio Llamas, tercero en el V Campeonato de España de Tiro con arco en sala, para deportistas con discapacidades físicas.

Otra de las actividades con más éxito fue el circuito para skate. Los que se acercaron con su monopatín pudieron disfrutar y hacer varias piruetas en las instalaciones, además de recibir clases en los talleres y ser testigos de exhibiciones de profesionales. En definitiva, una fiesta para toda la familia en la que pudieron divertirse haciendo deporte.

SANT JOAN DESPÍ

ESPORT NOCTURN PER ALS JOVES A SANT JOAN DESPÍ

Sant Joan Despí aposta per propostes d'oci pels joves de forma creativa

El divendres 12 de juny els poliesportius Salvador Gimeno i del Mig van obrir les seves portes de 23.30 a 5 de la matinada per practicar aeròbic, spinning, bàsquet i futbol sala. Aquesta primera activitat va ser esportiva però l'objectiu és que els equipaments municipals es puguin obrir a les nits per altres activitats d'oci i sempre adreçades als més joves.

La gent jove de Sant Joan Despí va estrenar un nou programa d'activitats. Es tracta del "Activa't a la nit", una iniciativa que pretén donar alternatives d'oci nocturn als més joves més enllà d'un consum més passiu, com poden ser les discoteques. Es tracta d'oferir altres

propostes en funció dels seus interessos i precisament per aquest motiu s'ha escollit l'esport, ja que els joves són els principals usuaris dels equipaments esportius de la ciutat.

La primera activitat del "Activa't a la nit" va obrir els poliesportius del Mig i el Salvador Gimeno, des de les 23.30 fins a les cinc de la matinada, per a que els joves poguessin practicar bàsquet, futbol sala, spinning i aeròbic. La iniciativa es realitzarà un cop cada trimestre i no només amb l'esport com a protagonista, sinó amb altres tallers que puguin demanar els joves. Això sí, sempre a la nit, en cap de setmana i en equipaments municipals.

SANT FELIU

LAS PISCINAS DE SANT FELIU ABREN DE NUEVO SUS PUERTAS

Tras más de 6 meses de cierre a raíz de desperfectos ocasionados en la instalación, las piscinas municipales de Sant Feliu de Llobregat han abierto sus puertas el lunes 15 de junio. La demora ha sido provocada por la exigencia del ayuntamiento de que la empresa constructora sustituyera la totalidad del techo en vez de la reparación de la viga deteriorada. El consistorio compensará a los abonados con bonificaciones y condiciones especiales.

MOTOR

NUEVO BMW SERIE 5 GRAN TURISMO

Una vez más, BMW define un segmento automovilístico completamente nuevo en su mercado.

El placer de conducir adquiere un matiz nuevo y fascinante. Una vez más, el líder mundial en fabricación de automóviles de carácter selecto presenta un vehículo destinado a un segmento completamente nuevo del mercado.

El BMW Serie 5 Gran Turismo es el primer coche del mundo capaz de conjugar y reinterpretar los rasgos esenciales de una representativa berlina, de un moderno Sports Activity Vehicle y de un Gran Turismo clásico. En este nuevo modelo, la elegancia, el lujoso confort y la impresionante versatilidad forman una lograda combinación que redundará en un vehículo plenamente armonioso. El BMW Serie 5 Gran Turismo agrega al segmento automovilístico medio superior un automóvil destinado a clientes exigentes, que tienen un estilo de vida moderno, acuñado tanto por el éxito profesional

como por múltiples y espontáneas actividades en los ratos de ocio.

Desde hace muchos años, BMW ha sido capaz de presentar reiteradamente en el mercado mundial conceptos automovilísticos completamente nuevos y muy exitosos. Tal como sucedió con el BMW X5, el primer Sports Activity Vehicle, y, también, con el compacto BMW Serie 1, que sigue siendo el único modelo compacto de carácter selecto con tracción trasera, el BMW Serie 5 Gran Turismo es también un modelo que contribuirá a que la marca alemana conquiste segmentos nuevos y proyectados hacia el futuro. Su concepto único se rige por criterios originados por la necesidad de concebir un automóvil para la movilidad moderna. Por ello, es ideal para que BMW entusiasme a numerosos clientes, además de los que ya son amantes de la marca.

Por primera vez, se combinan las cualidades de una elegante berlina, de un SUV moderno y de un Gran Turismo clásico.

Habitáculo versátil y para sentirse a gusto de inmediato.



Un concepto inteligente para la movilidad moderna.

El BMW Serie 5 Gran Turismo es expresión de la movilidad moderna, porque es capaz de satisfacer las exigencias de los clientes que prefieren un automóvil espacioso, de ambiente exclusivo y con un habitáculo variable y versátil.



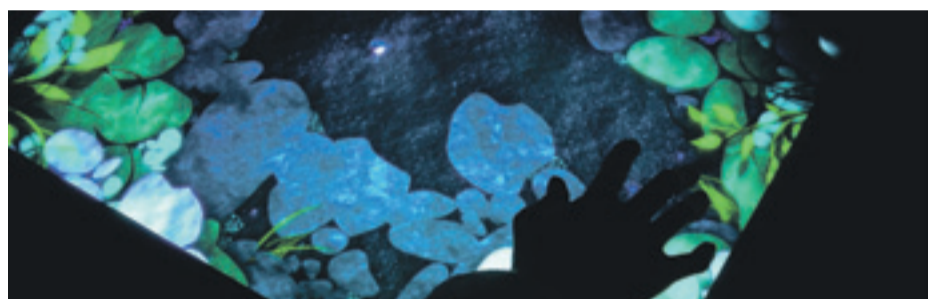
mathnetik
 serveis informàtics
 c/Falguera, 99 - 08980 St Feliu de Llobregat
 tfn 93 685 15 94 - e-mail: mathnetik@ya.com

venda d'ordinadors
servei tècnic propi
www.mathnetik.com

TECNOLOGIA

EL PASO ADELANTE DE MICROSOFT SE LLAMA SURFACE

Surface es la nueva apuesta de Microsoft en lo que a ordenadores personales se refiere. Si hace algunos meses Hewlett Packard presentaba su primer ordenador táctil que funciona sin necesidad de teclado, ahora la firma creada por Bill Gates nos presenta su nuevo avance.



El dispositivo Microsoft Surface ya disponible en nuestro país es el primero de una categoría totalmente nueva creada por la compañía, que supone el paso de las interfaces gráficas a las interfaces naturales de usuario, que permiten utilizar el tacto, los gestos de la mano e incluso objetos físicos colocados sobre la pantalla. Surface proporciona una experiencia completamente distinta a usuarios finales -poniéndoles al alcance de la mano las últimas innovaciones en interacción humana

con la informática-, una oportunidad excelente para generar negocio en los partners, una nueva forma de desarrollar aplicaciones -con posibilidades de desarrollo de contenido ilimitadas- y un espectro de oportunidades para las empresas impensable antes de este gran salto adelante, desde atraer y fidelizar clientes a venta cruzada de productos y servicios.

Microsoft Surface es una solución completa que incluye hardware, software y sobre la que se puede integrar un

innumerable abanico de aplicaciones para clientes comerciales que van desde el minorista, ocio y entretenimiento, centros sanitarios, banca... Basado en Windows Vista, va más allá de la experiencia del PC utilizando tecnología multi-táctil sobre una pantalla horizontal de gran formato y 360 grados, haciendo posible que varias personas colaboren y toquen Microsoft Surface juntas al mismo tiempo, interactuando con información, contenido y objetos físicos de un modo tan familiar que parece el mundo real.



NUEVO IPHONE 3GS

Apple® ha presentado el nuevo iPhone™ 3G S, el iPhone más rápido y más potente hasta ahora, repleto de increíbles nuevas características incluyendo mayor velocidad y rendimiento —hasta el doble de rápido que el iPhone 3G— con mayor duración de batería, con una cámara autofocus de 3 megapíxeles y alta calidad, grabación de vídeo de fácil uso, y manos libres con control por voz. El iPhone 3G S incluye el nuevo iPhone OS 3.0, el sistema operativo más avanzado del mundo con más de 100 nuevas capacidades como Cortar,

Copiar y Pegar, MMS*, Búsqueda con Spotlight, teclado apaisado, entre otras muchas. Los clientes del iPhone 3G S tienen acceso a más de 50.000 aplicaciones en la revolucionaria App Store de Apple, la mayor tienda de aplicaciones del mundo de la que los clientes han descargado ya más de mil millones de aplicaciones. El iPhone 3G S duplica la capacidad con un modelo de 16 GB y un nuevo modelo de 32 GB.

PRECIO Y DISPONIBILIDAD

iPhone 3G S estará disponible en España el 19 de junio; el precio se comunicará coincidiendo con el lanzamiento. El software iPhone OS 3.0 estará disponible el 17 de junio como actualización de software gratuita vía iTunes 8.2 o posterior para todos los clientes de iPhone. Los clientes de un iPod touch podrán adquirir una actualización de software al precio de 7,99 euros. Las nuevas características de MobileMe para iPhone requieren el software iPhone OS 3.0. MobileMe está disponible como suscripción anual al precio de 79 euros.



Disponible a partir del **17 de junio** en todos los distribuidores oficiales

URBAN GAME, PARTICIPA DES DEL TEU MÒBIL A LA FESTA MAJOR DE CORNELLÀ

Adéu al misteri. Ja es coneixen les normes de l'Urban Game "Caçadors de setmanes", el primer joc interactiu per a mòbils de la Festa Major de Cornellà. Esferes negres, guardians, diables, genis i mags són els companys d'aventura en un tauler sorprenent: els carrers de la ciutat.

many real de la Festa Major, una iniciativa innovadora creada pels participants del taller de videojocs Mobile Cells, realitzats els dies 30 de maig i 6 de juny al Citilab pels experts internacionals Nathan Cornes, Paola Guimerans i Lluís Gómez Bigorda.



Es tracta del primer joc interactiu amb mòbils a ta-

Trobareu més informació sobre aquesta interessant iniciativa a <http://www.citilab.eu/mobilegame/>



EL RIGOR INFORMATIU DE LA COMARCA
EN TEMPS REAL

www.llobregatmedia.com

ANUNCIOS CLASIFICADOS

¿Quiere insertar un anuncio clasificado?

1 formato

Marque con una X el tipo de anuncio que quiere publicar.

anuncio de texto

9€ mensuales seleccionar

Este es el ejemplo de un anuncio por líneas clasificado que te permitirá vender cualquier producto. Infórmate en el: 615 87 33 44

anuncio 1/2 módulo

12€ mensuales seleccionar

Este es el ejemplo de un anuncio por líneas clasificado que te permitirá vender cualquier producto. Infórmate en el: 615 87 33 44

anuncio 1 módulo

20€ mensuales seleccionar

Este es el ejemplo de un anuncio por líneas clasificado que te permitirá vender cualquier producto. Infórmate en el: 615 87 33 44



2 texto

Escriba el texto que quiere publicar dentro de las casillas con letra clara y en mayúsculas.

3 duración

Marque con una X el tiempo de duración de su anuncio.

<input type="checkbox"/>	<input type="checkbox"/>	<input type="checkbox"/>	<input type="checkbox"/>	<input type="checkbox"/>	<input type="checkbox"/>
1 mes	2 meses	3 meses	4 meses	5 meses	6 meses
<input type="checkbox"/>	<input type="checkbox"/>	<input type="checkbox"/>	<input type="checkbox"/>	<input type="checkbox"/>	<input checked="" type="checkbox"/>
7 meses	8 meses	9 meses	10 meses	11 meses	1 año

4 pago

Háganos un ingreso por el importe de su publicidad (multiplique el precio del anuncio por la cantidad de meses que debe ser publicado) en la siguiente cuenta bancaria.

Santander - 0049 - 1782 - 56 - 2010003850

5 envío

Debe hacernos llegar este cupón debidamente cumplimentado junto al comprobante de ingreso del importe del anuncio por:

mail: clasificados@lapremsadelbaix.es

ESTABLECIMIENTOS DONDE ENCONTRAR LA PREMSA DELBAIX

CORNELLÀ

C/ Rubió i Ors
Alimentación ALÍ
Forn Pahosa
Forn Massana
Club Basquetbol Cornellà
Asociación de Vecinos Casc Antic
Restaurante Montecarlo
Bar del Basquet
Centro Asistencial Médico
Restaurante JUANE'S
Rostisseria Can Pere
Super Xpress
Rugby
Alarcón perruquers
Centro Dental
Restaurante El Clau

Rambla Anselm Clavé
Granja Xacri
Frutas y Verduras LUNA
Bar Fot-li teca
Bar Rambla A.C.30
El Café de Cornellà
Bar Gol
Il Gusto Giusto Pizzeria
Bao Bab

C/ Marcelino Menéndez Pelayo
Degustació Rambla

Plaça de Lluís Companys
Mercat del Centre
Belleza Nuri
Chocolateria
Loterías y Apuestas
El Vaixell d'or

C/ Sant Geroni
Mercería Brillas
Forn de pa Montse
Bar la Columna
Estanco
Panadería Alimentación
Asociación de vecinos RIERA
Doner Kebab

Paseo de los Ferrocarriles Catalanes
Alimentación Simpatía
Cervecería CHIQUI
Can Oliva
Terra Gourmet
Bar Restaurante Estación

C/ Sant Ferran
Restaurante la Terraza

Ctra. Del Prat
Restaurante Gala

C/ Marques de Cornellà
Pavelló de Basquet

Avda. Pau Picasso
Brasería Nuevo Milenio
Forn Ribera
Taberna Celta

Avda. Porta Diagonal
Forn Latxell
El Mesón
Restaurante La Llosa

Carretera de L'Hospitalet
NOVOTEL
Restaurante El Loro
Restaurante Victoria
Brasería Cal Boina
Restaurante Can Mercader
C/ Dolores Almeda
Restaurante El Parque

C/ Mossen Cinto Verdaguier
Bar la Esquineta
Mercé Martín peluquería

C/ Menéndez y Pelayo
La Patisserie

C/ Buenestar
Optica Villena

Avda. Del Parque
Bar La Terraza
Mon Digital
LOS ARCOS

ESPLUGUES

AVDA. Isidro Martí
El mirador d'Esplugues
Modas Nieves
Par Impar
Complements
Parafarmacia
Patisserie Trilla
Patisserie Clarita
Open Market
Endoki mascotas
Tintorería Aries
Piccoletti
El gripau blau
Ferretería Aubert
El racó d'Esplugues

C/ Àngel Guimerà
Tasca de Angel
Ciabbatta Pà
Decoració Dober
Carnicería Charcutería LA VIANDA
Ferretería Musté
Mercado
Café del Gall
Forn la Esmeralda

C/ Sant Francesc Xavier
Electrodomésticos Burguillos
Zoo can Esplugues
Assessoría Tomás Blanco
Rehabilitaciones Rosmar
Bon Area
Frutas Zorrilla
Cafeteca

C/ Dr. Manel Riera
Forn el Molí
Video club J.M.
The stock company Oulet
Calzados Fernández

Carretera de Cornellà
Lámparas Jenifer
forn Francesç
Comercial Eléctrica del Llobregat
Mesón A casa da Veiguela
Esplugues Sol
Kiosco la Sardana
Heladería la Jijonenca
El corral de Veri
Autoescuela Roca
Autoescuela Roca

C/ Dr. Manel Riera
Alimentación Grupo Dusa
Tiendas deportivas AN-GO
Loterías y Apuestas

C/ Josep Miquel Quintana
Patisserie Santiga
Multiprecio almacenes Esplugues
Màgia
Azulados García
Baños Victor
Croisantería Cafés Esplugues
Mercado de la Plana
Super Cabrera

C/ Bruc
Centre Veterinari Esplugues
Frankfurt Mayor
Esplai Espurnes
Restaurante O'PENEDO

C/ Antini Maria Claret
Forn Pim Pam

C/ Mestre Joan Corrales
Panadería Monterrey
Shop-in

Bazar Oriental
Forn del barri

C/ Llunell
Can Carreras
Comercial Eléctrica
Gisbel

C/ Severo Ochoa
Ninus
Bar Catalunya

C/ Vallerona
Forn La Moreneta
Carnicería Lozano

C/ Emili Juncadella
El cau de les Arts

C/ Antonio Fortuny
Bar Restaurante O'PAZO

Plaça Santa Magdalena
Bar Restaurante Anduriña
Bar junto Ajuntament

C/ Alegria
La flor del Blat
Corpore Sano
Bar Bohemia
Fisio Esplugues

C/ Joaquim Rosal
Billpunter
Lotería y Apuestas
Servifruit

C/ Laureà Miró
Pastelería Clarita
Estanco
Channel Cars
Hostal Lami
Josep Pons perruquers
Confitería Figuls

C/ Pau Claris
Restaurante Campaña

C/ Josep Anselm Clavé
Peluquería Abril

C/ Molí
Channel Frecuency
Bar Molino
Cervecería El Segundo
Carnicería Lozano
Forn el Molí

C/ Maladeta
Forn el Molí
Spartax

C/ Marcelino Esquiús
Pollería Jordi

Rambla Verge de la Mercé
Willys
Gabitecnic
El Torrador
Congelados Buen Puerto

C/ Menta
El Molí D'Esplugues

Mercat Can Vidalet
El Molí D'Esplugues

C/ Eucaliptus
El Molí D'Esplugues

Avinguda Torrent
El Molí D'Esplugues

C/ Antonio Gaudí
El Molí D'Esplugues

ST. JOAN DESPI

Rambla Josep María Jujol
Mii PC'S
Cervecería Avenue
Bar Frankfurt Alexis
L'Atic Restaurant

C/ Bon Viatge
Mini Mercat Houqun zhuang
Bon Area
Carnicería Charcutería DESPI

C/ Mare de Déu de Núria
Cafetería KOMA KASA

Ptge. De la Pau
Bar Akumal

C/ Baltasar de España
VISTA OPTICA

C/ Rius i Taulet
Supermercat CONDIS

C/ Bon Viatge
Panadería Baldiri

Plaça Catalunya
Forn de Pa Can Negre

C/ Rius i Taulet
Patisserie VIES

C/ Riera d'en Nofre
MUCHO MAS
CAN TONET
Cervecería ALFIL
Pizzeria Brasería LA HOGUERA

SANT FELIU

C/ Jaime Ribes
Forn de pa Perez Doga

Plaça de la Vila
Restaurante El Racó d'en Pep

Pi i Maragall (Pça. De la Vila)
MAS TR3S Patisserie
L'AROMA

C/ Esglesia
Restaurante LA VILA
Passeig Bertrand
LA UNIÓ CORAL

C/ Ramon i Cajal
BON AREA

Laureà Miró
TOT Mascotas

C/ Rupert Lladó
Café PAPILLON

C/ Josep Maria de Molina
KASHWAK

Avda. Del Sol
F.C.BARCELONA

SANT JUST

Plaza del Parador
Restaurante El Tast del Sandro

Frederic Montpou
Cafetería Restaurante Al Punt

Miquel Reverter
Café Paris
El Graner de Sant Just
Copiflash
Bar El Chiringuito

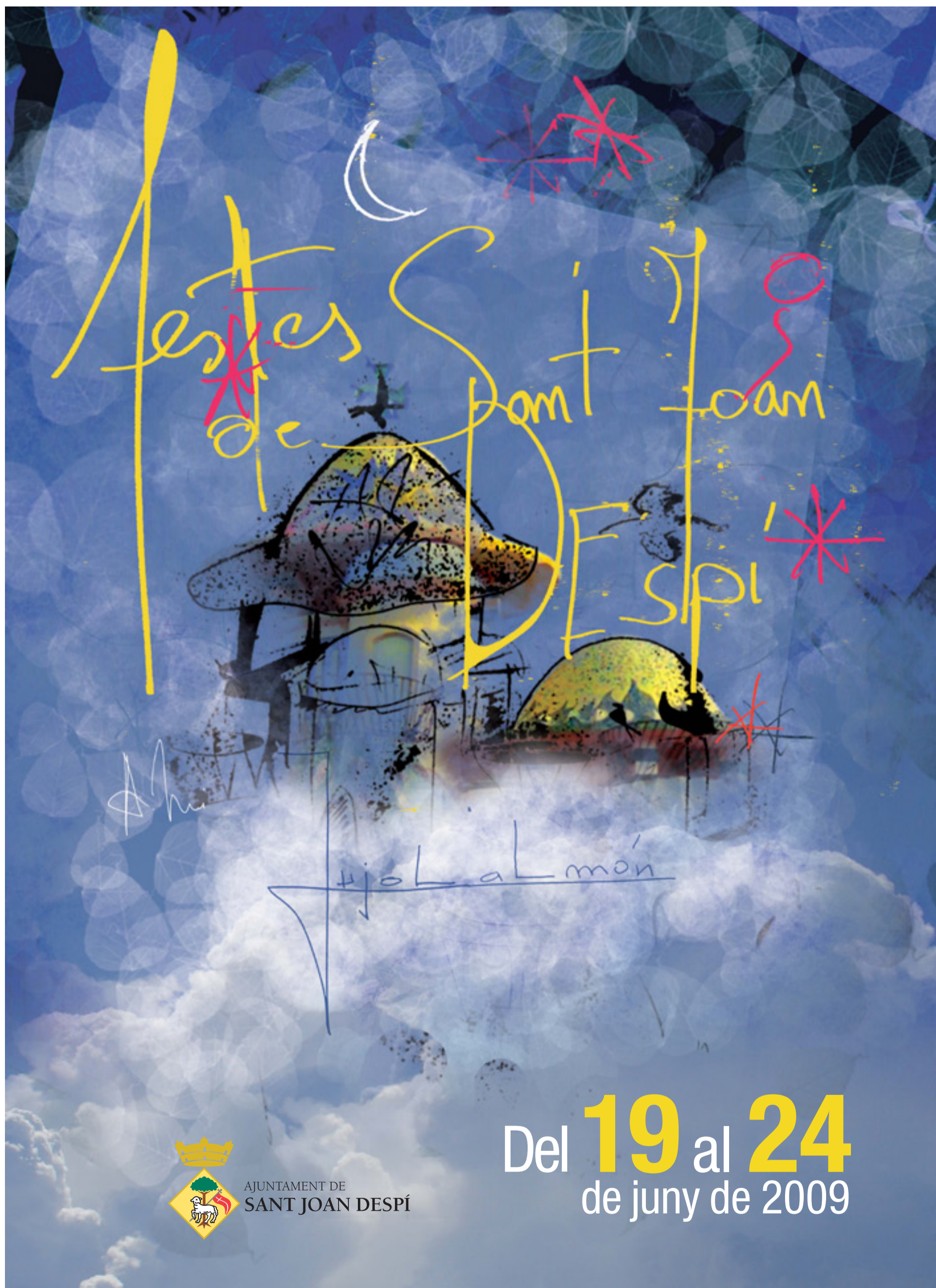
Av. 11 de Setembre
Can Mèlich "EL CLUB"

com. Esp. Municipal
LA BONAIGUA

Rbla. Sant Just
El Parador de Sant Just

C/ Salvador Espriu
Fleca i Patisserie L'ILLA

Si quiere distribuir este periódico en su establecimiento, llama al teléfono 615 87 33 44



Festes de Sant Joan de Espi

Ajuntament de Sant Joan de Espi

Ajuntament de Sant Joan de Espi

Del **19** al **24**
de juny de 2009



AJUNTAMENT DE
SANT JOAN DESPÍ

EL JULIOL A ESPLUGUES.....

MÚSICA

01/07/09	<ul style="list-style-type: none">El niño de la hipoteca 18:30 h - Jardins del Casal de Cultura Robert Brillas
02/07/09	<ul style="list-style-type: none">Músiques del món 20:30 h - Rambla Verge de la Mercé
05/07/09	<ul style="list-style-type: none">Concert de la Banda de l'Escola de Música Municipal 12:00 h - Casal de Cultura Robert Brillas
08/07/09	<ul style="list-style-type: none">Dr. Fargo 21:00 h - Rambla Verge de la Mercé
10/07/09	<ul style="list-style-type: none">Taller DJ + Chillout
10/07/09	<ul style="list-style-type: none">Jazz & Tinturé 22:00 h - Jardins de Can Tinturé
12/07/09	<ul style="list-style-type: none">Ballada de Sardanes 20:00 h - Parc Onze de Setembre

ESPORT A LA FRESCA

02/07/09	<ul style="list-style-type: none">Tai - Chi Sessió d'iniciació 20:00 a 21:00 h - Jardins de Can Tinturé
03/07/09 al 05/07/09	<ul style="list-style-type: none">Torneig Internacional femení de Futbol Sala Complex Esportiu Municipal La Plana
04/07/09	<ul style="list-style-type: none">Torneig de Futbol 7 de Veterans Camp de Futbol Municipal Salt del Pi
06/07/09 al 24/07/09	<ul style="list-style-type: none">Torneig de Futbol Sala Les Moreres Poliesportiu de Can Vidalet
09/07/09	<ul style="list-style-type: none">Partides ràpides d'escacs 19:00 a 21:00 h - Pista de l'Avenç

CONTES FAMILIARS

01/07/09	<ul style="list-style-type: none">Conta Contes Infantil - Conte Contat 18:30 h - Jardins del Casal de Cultura Robert Brillas
09/07/09	<ul style="list-style-type: none">Conte Contat! a càrrec d'Oriol Canals 18:30 h - Jardins del Casal de Cultura Robert Brillas

REMULLA'T A L'ESTIU

01/07/09 al 31/07/09	<ul style="list-style-type: none">Cursos de natació per a infants i joves A les tardes Piscina del CEM La Plana
07/07/09	<ul style="list-style-type: none">Taller de massatges amb crema solar 18:00 h - Piscina Parc dels Torrents (Cal Reserva)
12/07/09	<ul style="list-style-type: none">Mulla't per l'esclerosi múltiple 11:00 a 19:00 h - Piscina Parc dels Torrents
14/07/09	<ul style="list-style-type: none">Taller de reflexologia podal 18:00 h - Piscina Parc dels Torrents (Cal Reserva)

CULTURES DEL MÓN

06/07/09 i 14/07/09	<ul style="list-style-type: none">Pintant a la fresca. Tallers de henna i contes per a la diversitat 19:00 h - Jardins del Casal de Cultura
09/07/09	<ul style="list-style-type: none">Cuines i músiques del món 20:30 h - Jardins del Casal de Cultura

TEATRE I CINEMA

04/07/09	<ul style="list-style-type: none">CINEMA "Bienvenidos al Norte" 21:30 h - Pista de l'Avenç
10/07/09 i 11/07/09	<ul style="list-style-type: none">TEATRE "Maribel y la extraña pareja" 22:00 h - Centre Cultural l'Avenç
11/07/09	<ul style="list-style-type: none">CINEMA "Slumdog Millionaire" 22:30 h - Pista de l'Avenç
13/07/09	<ul style="list-style-type: none">TEATRE "Maribel y la extraña pareja" 19:30 h - Centre Cultural l'Avenç

POESIA

07/07/09	<ul style="list-style-type: none">Racons de poesia: Recital de poemes de sardana i ballada de sardanes 21:00 h - Centre Cultural l'Avenç
14/07/09	<ul style="list-style-type: none">Racons de poesia: Mostra del grup Retalls d'Art de Sant Boi 18:00 a 21:00 h - Jardins del Casal de Cultura Robert Brillas

EXPOSICIONS, DEMOSTRACIONS, XERRADES

02/07/09 al 17/07/09	<ul style="list-style-type: none">EXPOSICIÓ: "Esplugues més enllà de l'Art" 18:00 a 21:00 h - Casal de Cultura Robert Brillas
02/07/09	<ul style="list-style-type: none">XERRADA JOVE: "Treballa a l'estiu" 18:00 h - Espai jove Remolí
03/07/09	<ul style="list-style-type: none">Vine a veure un assaig de castellers 21:00 h - Jardins del Casal de cultura Robert Brillas

TALLERS REFRESCANTS

06/07/09 al 27/07/09	<ul style="list-style-type: none">Breakdance 20:30 a 21:30 h - Edifici Cadí (Dilluns)
07/07/09 al 28/07/09	<ul style="list-style-type: none">Malabars 18:30 a 19:30 h - Plaça Blas Infante (Dimarts)
07/07/09 al 28/07/09	<ul style="list-style-type: none">Disseny pàgines web 19:30 a 20:30 h - Remolí (Dimarts)
08/07/09 al 22/07/09	<ul style="list-style-type: none">Cuina fresca i sana 17:30 a 19:30 h - Casal Cultura Robert Brillas (Dimecres)
08/07/09 al 29/07/09	<ul style="list-style-type: none">Skate 18:30 a 19:30 h - Parc de la Solidaritat (Dimecres)
08/07/09 al 29/07/09	<ul style="list-style-type: none">Arqueologia 19:30 a 20:30 h - Remolí (Dimecres)
09/07/09 al 30/07/09	<ul style="list-style-type: none">Iniciació al Linux 18:30 a 19:30 h - Remolí (Dijous)
09/07/09 al 30/07/09	<ul style="list-style-type: none">Salsa 19:30 a 21:30 h - Edifici Cadí (Dijous)
10/07/09 al 31/07/09	<ul style="list-style-type: none">Bollywood 18:30 a 19:30 h - Edifici Cadí (Divendres)
14/07/09 al 27/07/09	<ul style="list-style-type: none">D.O. Vins Catalans 19:30 a 21:30 h - Casal de Cultura Robert Brillas (Dilluns)
14/07/09 al 27/07/09	<ul style="list-style-type: none">Tast de cerveses 22:00 a 24:00 h - Casal Cultura Robert Brillas (Dilluns)
14/07/09 al 27/07/09	<ul style="list-style-type: none">Salsa 22:00 a 24:00 h - Casal Cultura Robert Brillas (Dilluns)
14/07/09 al 28/07/09	<ul style="list-style-type: none">Cuina amb flors 18:30 a 20:30 h - Casal Cultura Robert Brillas (Dimarts)
14/07/09 al 28/07/09	<ul style="list-style-type: none">Danses de Bollywood 19:30 a 21:30 h - Casal Cultura Robert Brillas (Dimarts)

FARMACIAS 24 HORAS

<p>ESPLUGUES</p> <p>Tomas La Pau, 1 15/06 - 30/06 - 11/07</p> <p>Roca Pere Peregrí, 26 16/06 - 29/06 - 12/07</p> <p>Jené Àngel Guimerà, 9 17/06 - 21/06 - 28/06 - 04/07 - 13/07</p> <p>Sarroca Nord, 64, local 6 18/06 - 01/07 - 14/07</p> <p>Gimeno-Bayor Rovellat, 41 19/06 - 02/07 15/07</p> <p>Barbe Glicines, 23 20/06 - 03/07</p> <p>Serra Av. Isidre Martí, 40 22/06 - 05/07</p> <p>Talon Santa Rosa, 5 23/06 - 06/07</p> <p>Picornell Verge de la Mercè, 42 24/06 - 07/07</p>	<p>Vilamala Sant Salvador, 23 25/06 - 08/07</p> <p>Sans Àngel Guimerà, 130 26/06 - 09/07</p> <p>Ventura Molí, 22 27/06 - 10/07</p> <p>CORNELLÀ</p> <p>Sánchez Buenstar, 39 15/06</p> <p>Vidal Caoba, 1, Tda-6 16/06</p> <p>Castillo Feliu i Codina, 26 17/06</p> <p>Martín Menéndez Pelayo, 6 18/06</p> <p>Vives Buenestar, 68, loc.3 19/06</p> <p>Burdeus Crta. d'Esplugues, 32 20/06</p>	<p>Caralt Pl. Àngel Guimerà, 8 21/06</p> <p>Riba Cristobal Llargues, 20 22/06</p> <p>Garcia Dr.Arús, 13 23/06</p> <p>Illa Av. Salvador Allende, 6, Bxs 24/06</p> <p>Calduch Garrofer, 5 25/06</p> <p>Gelabert Rubió i Ors, 128 26/06</p> <p>Ochoa Buganvíllia, 8 27/06</p> <p>Bourgeois Rubió i Ors, 183 28/06</p> <p>González de Pedro Ignasi Iglesias,4 29/06</p> <p>García Monturiol, 10 30/06</p>	<p>Serentill - Arboles Baltasar Oriol, 59 01/07</p> <p>Beltran Av. del Parc, 27 02/07</p> <p>Cuartero Bonestar, 7 03/07</p> <p>Carreras - Quintilla Ctra. Sant Joan Despí, 84 04/07</p> <p>Andrés Dr. Ferran, 40 05/07</p> <p>Faig Ramoneda, 99 06/07</p> <p>Romero Marfull, 1 07/07</p> <p>Gali Segarra, 8, baxos 08/07</p> <p>Serrahima Ctra. Sant Joan Despí, local 1, bloc A, 25 09/07</p> <p>Giron - Solores Les Orioles, 6 10/07</p>	<p>Calduch Camí La Miranda, 39 11/07</p> <p>Morato Frederic Soler, 73 12/07</p> <p>Pueyo Rbla. Anselm Clavé, 19 13/07</p> <p>Cabeceran Llinas, 71 14/07</p> <p>Quero - Copete Rubió i Ors, 182 15/07</p> <p>ST. JUST DESVERN</p> <p>Bondia Edifici Walden, 7, lc. 20 21/06</p> <p>Solans La Creu, 7 16/06</p> <p>Salom Tudona, 3 23/06</p> <p>Calduch Carles Mercader, 4 18/06 - 24/06 - 30/06</p>	<p>Arderiu Bonavista, 61 25/06</p> <p>ST. JOAN DESPÍ</p> <p>Montañes John F.Kennedy, 1 15/06 - 23/06</p> <p>Coral Torrent d'En Negre, 10 16/06 - 24/06</p> <p>Rodriguez - Clapés Joan Maragall, 14 17/06 - 25/06</p> <p>Rondon Antoni Gaudí, 4 18/06 - 26/06</p> <p>Puig Pl. Maria Aurèlia Capmany, 3 19/06 - 27/06</p> <p>Pages Baltasar d'Espanya, 16 20/06 - 22/06 - 28/06 - 30/06</p> <p>Boncompte Sant Antoni, 22 21/06 - 29/06</p>
---	--	---	--	--	---

TELEFONOS DE INTERES

<p>Ajuntaments</p> <p>Abrera Tel. 93 770 03 25</p> <p>Begues 93 639 05 38</p> <p>Castelldefels 93 665 11 50</p> <p>Castellví de Rosanes 93 775 19 42</p> <p>Cervelló 93 660 00 70</p> <p>Collbató 93 777 01 00</p> <p>Corbera de Llobregat 93 650 02 11</p> <p>Cornellà Llobregat 93 377 02 12</p> <p>El Papiol 93 673 02 20</p>	<p>El Prat de Llobregat 93 379 00 50</p> <p>Esparreguera 93 777 18 01</p> <p>Esplugues Llobregat 93 371 33 50</p> <p>Gavà 93 263 91 00</p> <p>La Palma Cervelló 93 672 02 02</p> <p>Martorell 93 775 00 50</p> <p>Molins de Rei 93 680 33 40</p> <p>Olesa Montserrat 93 778 00 50</p> <p>Pallejà 93 663 00 00</p> <p>S. Andreu de la Barca 93 635 64 00</p> <p>Sant Boi Llobregat 93 635 12 00</p>	<p>S. Climent Llobregat 93 658 07 91</p> <p>S. Esteve Sesrovires 93 771 30 17</p> <p>S. Feliu de Llobregat 93 685 80 00</p> <p>Sant Joan Despí 93 480 60 00</p> <p>Sant Just Desvern 93 480 48 00</p> <p>S. Vicenç dels Horts 902 51 51 00</p> <p>S. Coloma Cervelló 93 645 07 00</p> <p>Torrelles Llobregat 93 689 00 00</p> <p>Vallirana 93 683 08 10</p> <p>Viladecans 93 635 18 00</p>	<p>Hospitals</p> <p>Hospital de Sant Joan de Déu d'Esplugues de Llobregat 93 280 40 00</p> <p>Hospital de Sant Joan de Déu de Martorell 93 774 20 20</p> <p>Hospital de Sant Boi 93 661 52 08</p> <p>Hospital Viladecans 93 659 01 11 93 659 02 50</p>	<p>Telèfons d'emergència</p> <p>Emergències mèdiques 061</p> <p>Bombers 085</p> <p>Policia Local 092</p> <p>Policia Nacional 091</p> <p>Mossos d'Esquadra 088</p> <p>Tot tipus d'emergències (inclou ambulàncies) 112</p> <p>Telèfon d'atenció de violència de gènere 016</p>	<p>Suministres</p> <p>Aigües de Barcelona 900 710 710</p> <p>Aigües de Barcelona (Averies) 900 700 720</p> <p>Informació Gas Natural 902 250 365</p> <p>Endesa 902 50 77 50</p> <p>Informació general</p> <p>Informació metropolitana 010</p> <p>Informació Generalitat de Catalunya 012</p>
--	---	--	---	---	--

**ANÚNCIATE EN LA PREMSA DEL BAIX
LLAMANDO AL 615 87 33 44**



Auto Buigas BMW Service. Nuevo Servicio Oficial BMW, en Sant Just Desvern.

Comerc, 4
Tel.: 935 19 44 55

www.bmw.es/autobuigas

BMW Service

En Sant Just Desvern, Auto Buigas.

Concesionario
Oficial BMW



Auto Buigas

¿Te gusta conducir?

Ronda Gral. Mitre, 29-35
Buigas, 28
Tel.: 932 52 13 88
Barcelona

Ctra. del Prat, 15
Tel.: 936 52 02 03
Sant Boi de Llobregat

Ctra. Reial, 122
Tel.: 933 712 231
Sant Just Desvern

www.bmw.es/autobuigas

