

LA PREMSA DEL BAIX

n# 20 | 15 de febrer a 14 de març 2011 | Publicació mensual gratuïta del Baix Llobregat



GEMAIN DISTRIBUCIONES NÁUTICAS
CAMÍ SAGRAMENTS, 65 - NAVE 23
POL IND. SANT ERMENGOL II
08630 - ABRERA (BARCELONA)
Tel. 93 770 41 05 - Fax. 93 775 95 48
www.gemain.es



Tel. 93 771 38 80
www.gruascorcan.com
info@gruascorcan.com

PUENTES GRÚA Y POLIPASTOS

- MONTAJE DE PUENTES GRÚA Y POLIPASTOS
- MANTENIMIENTO PREVENTIVO Y CORRECTIVO
- ADECUACIÓN DE NORMATIVAS
- COMPONENTES PARA LA ELEVACIÓN ESTRUCTURAS METÁLICAS

Las cartas de Angela TAROT

Con mi videncia y mi consejo he ayudado a muchas personas a lo largo de 15 años, **puedo ayudarte a ti!**

Escucha el mensaje de mis cartas **SE FELIZ!**

93 515 11 77 - 806 55 24 56 - VISA 902 014 796

el precio max. por min. es de 1,35cent. desde red fija y de 1,51cent. desde red móvil impuestos incluidos, servicio exclusivo para mayores de 18 años ofrecido por las cartas de angela s.c.p. apart. de correos 61910 - 28036 madrid.

LA AUDIENCIA OBLIGA A REABRIR LA INVESTIGACIÓN DEL ACCIDENTE FERROVIARIO DE CASTELLDEFELS



El tribunal da la razón a los familiares de las víctimas porque ve "una evidente vulneración" de sus derechos, ya que no les dejaron intervenir en la instrucción judicial.

Pág. 3

Gym
SAUS

desde 1981

Dr. Martí i Julià, 43 | Tel. 93 377 28 97
08940 CORNELLÀ

LA PREMSA DEL BAIX TE INVITA AL SALÓ DE LA INMERSIÓ

Recórtala y entra gratis

+ info. pág. 7

12^è SALÓ DE LA INMERSIÓ

FIRA DE CORNELLÀ | 11-12-13 de març 2011 d'11 a 20h.

firacomella.com Tirso de Molina 34. Cornellà de Llobregat, BCN

ENTRADA GRATUÏTA!
PRESENTANT AQUEST ANUNCI

Ronda de Dalt, sortida 15
Estació FGC Almeda,
línia Llobregat-Anoia
Bus 57, 94, 95, L12, L67, L68



Ajuntament de
Cornellà de Llobregat



FIRA DE CORNELLÀ



SIGUE CADA DÍA LAS NOTICIAS DE TU COMARCA, EN: www.lapremssadelbaix.es

SOCIETAT

SANTA COLOMA

EMPRESONADA UNA PARELLA DE SANTA COLOMA DE CERVELLÓ PER LA MORT D'UN ANCIÀ



El Mossos d'Esquadra van confirmar el 13 de gener que el mòbil del crim va ser econòmic i que els detinguts, Priscila O. P., de 30 anys, i Jorge A. V., de 37, eren amics

de la víctima des de feia temps. La víctima, Manuel Calderón, de 77 anys, va ser trobat mort el passat 26 d'octubre després de l'incendi del seu pis de l'Hospitalet de Llobregat.

La policia va sospitar al principi que l'home, que vivia sol, s'havia tret la vida practicant-se diversos talls i calant foc a la casa, però l'autòpsia va acabar revelant que havia

rebut diversos cops, abans de l'incendi, el que apuntava a un assassinat.

El matrimoni de Santa Coloma de Cervelló ja està a la presó.

BAIX LLOBREGAT

DIFERENTS MUNICIPIS SIGNEN EL CONVENI D'ADHESIÓ A LA TAULA DE SERVEIS SOCIALS DEL BAIX LLOBREGAT

Una trentena de municipis de la comarca han formalitzat el compromís de treballar plegats per prestar, de manera coordinada, serveis socials.

Aquesta iniciativa, pionera al territori, ha estat impulsada pel Consell Comarcal del Baix Llobregat amb la idea de crear un instrument de coordinació estratègica que permeti generar dinàmiques cooperatives interinstitucionals i amb el conjunts d'entitats i agents socials i econòmics del territori.

L'acord planteja, entre altres objectius, la creació d'un espai d'interacció en l'àmbit dels serveis bàsics dins el nostre territori i el disseny d'un model de polítiques que superi l'atomització municipal i garanteixi la cohesió

territorial. També es vol promoure la cooperació intermunicipal per guanyar en coherència en la prestació dels serveis socials afavorint, alhora, la interlocució amb el Govern de Catalunya. El treball en xarxa resultarà clau per poder planificar i prendre decisions estratègiques per crear un marc de treball comarcal, que permeti desenvolupar el sistema de forma equitativa per a la ciutadania, i eficaç i eficient pels governs locals.

A més, la Taula de Serveis Socials compta amb el suport del Govern de la Generalitat i de la Diputació de Barcelona.



CORNELLÀ

UN HOMBRE CONFIESA EN CORNELLÀ UN DOBLE ASESINATO

Un marroquí de 36 anys mató presumtament el 3 de febrer a su pareja de hecho, C.T., de 46 años de edad, y al hijo de la misma, A.M.C., de 22 años, ambos españoles, en Roquetas de Mar.

Tras el homicidio, el hombre

se entregó el día siguiente en la comisaría de Policía Nacional de Cornellà de Llobregat, donde confesó los hechos.

Los investigadores se desplazaron hasta el domicilio en Roquetas de Mar, en el que el marroquí indicó que habían sucedido

los hechos, y confirmaron el fallecimiento de ambas personas, cuyos cuerpos sin vida presentaban heridas que habían sido realizadas, al parecer, "con un objeto contundente".

Para condenar lo sucedido, los vecinos de la localidad al-

meriense se concentraron el 7 de febrero en las puertas del ayuntamiento del municipio, según han informado a Europa Press fuentes municipales.

La víctima, C.T., no había denunciado nunca a su agresor por malos tratos.

BAIX LLOBREGAT

4 JÓVENES DETENIDOS POR ROBAR TARJETAS DE CRÉDITO DE LOS BUZONES

Los Mossos d'Esquadra han detenido a cuatro jóvenes, de entre 19 y 28 años, por robar centenares de tarjetas de crédito y esta- rlas a sus propietarios.

Las víctimas recibían una llamada telefónica en su domicilio de alguien que se ha-

cía pasar por trabajador del departamento de seguridad de una entidad bancaria, y les informaba que su tarjeta había sido utilizada de forma fraudulenta y que para darla de baja tenían que facilitar su número PIN. En este momento, los estafadores pedían a las víctimas que teclearan el nú-

mero de sus tarjetas en el teléfono y utilizaban dos máquinas para descifrar los números marcados por la víctima, que días después se daban cuenta que alguien había realizado extracciones de sus libretas.

La investigación se inició en agosto tras detectarse varias

denuncias, y una vez analizadas los agentes constataron que había un grupo que sustruía tarjetas aprovechando que las entidades enviaban de forma masiva las nuevas tarjetas con lector de chip.

El grupo extraía el dinero en cajeros automáticos del Baix Llobregat, y en alguna ocasión habían llamado a la entidad emisora con el DNI para intentar aumentar el límite de la tarjeta.

Al acabar el envío por parte de las entidades bancarias de las nuevas tarjetas, el grupo cambió de "modus operandi" y dos de ellos se hacían pasar por comerciales de una empresa de telecomunicaciones e iban por los domicilios intentando captar clientes, y una vez en el domicilio aprovechaban un descuido para sustraerle las tarjetas.

En los registros de los domicilios, los agentes localizaron

70 tarjetas de crédito robadas, 70 permisos de conducir, dos aparatos electrónicos y documentación con datos de posibles víctimas.

A los cuatro detenidos que quedaron en libertad con cargos tras pasar a disposición judicial, se les atribuye los delitos de estafa, descubrimiento y revelación de secretos, hurtos, robos con fuerza y contra la salud pública.

LA PREMSA DELBAIX D.L.B - B-24636-2009

Tomás Bretón, 31
08950 Esplugues de Llobregat
Barcelona (Spain)
mail@lapremssadelbaix.es
Tel. 93 470 01 05

Producció i promoció:
MediaBaix, S.C.P

Fotografia:
baiximágenes.com y archivo

Publicidad: 615 87 33 44

LA PREMSA DELBAIX no se hace responsable de la veracidad de la publicación ni de los artículos ajenos a esta redacción. Se prohíbe la publicación, copia o difusión de cualquier tipo de imagen | logotipo | diseño | fotografía o contenidos de esta publicación sin el previo consentimiento del editor, así como de los respectivos propietarios intelectuales de los mismos. La empresa se reserva el derecho de tramitar acciones legales si se hace un uso ilegal.

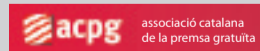
En el listado de la página 15 de este diario, aparecen anunciados los establecimientos con expositor de LA PREMSA DELBAIX.

Además de estos puntos de distribución, también repartimos en más de 600 comercios más que no disponen de expositor.

Podrá encontrar nuestro diario distribuido en las siguientes poblaciones:

CORNELLÀ DE LLOBREGAT • ESPLUGUES DE LLOBREGAT • SANT JOAN DESPÍ • SANT FELIU DE LLOBREGAT • SANT JUST DESVERN • MOLINS DE REI • SANT VICENÇ DELS HORTS • PALLEJÀ • SANT CLIMENT • CASTELDEFELS • GAVÀ • VILADECANS • EL PRAT DE LLOBREGAT • SANT BOI DE LLOBREGAT

Membre de l'Associació:



síguenos en: 
<http://twitter.com/lapremssadelbaix>

síguenos en: 
<http://www.facebook.com/pages/La-Prensa-del-Baix/113376038673258>

YA PUEDE VER Y DESCARGAR ESTE DIARIO ONLINE EN:

www.lapremssadelbaix.es

SOCIETAT

CASTELLDEFELS

LA AUDIENCIA OBLIGA A REABRIR LA INVESTIGACIÓN DEL ACCIDENTE FERROVIARIO DE CASTELLDEFELS

El tribunal da la razón a los familiares de las víctimas porque ve "una evidente vulneración" de sus derechos, ya que no les dejaron intervenir en la instrucción judicial.



Por ello, la Audiencia de Barcelona ha atendido el recurso presentado por los familiares de las

víctimas, que no pudieron participar en la instrucción judicial del caso, mucho más rápida de lo habitual.

Por su parte, el tribunal niega que la investigación fuera "poco profunda", como alegaban los demandantes,

pero sí admite que ha habido "una evidente vulneración de su derecho a la tutela judicial efectiva".

El juez instructor no permitió que propusieran diligencias, las pruebas que considerasen necesarias como acusación particular personada, y ni siquiera llamó a los peritos para que ratificaran sus informes ante las partes, lo que habría permitido a la acusación particular hacer preguntas y cuestionar su versión, según la cual el accidente fue causado, únicamente, por la imprudencia de las víctimas al cruzar las vías.

Debido al accidente, que sucedió la noche de San Juan de 2010, murieron doce personas arrolladas por un tren de Cercanías.

SANT BOI

SANT BOI RECUERDA A LAS VÍCTIMAS DEL ACCIDENTE DEL ESTADIO MUNICIPAL DE BÉISBOL

El pleno municipal del ayuntamiento de Sant Boi hizo el 24 de enero un minuto de silencio en recuerdo de las 4 víctimas del accidente ocurrido el túnel de bateo del Estadio Municipal de Béisbol, que ocurrió hace dos años.

La corporación hizo el minuto de silencio al inicio de la sesión, y el alcalde del municipio, Jaume Bosch, leyó un poema conmemorativo.

Los niños Mario, Xavi, Joel y Eric murieron el 24 de enero de 2009 al caer el túnel de bateo del estadio de béisbol durante el gran temporal de viento que afectó a Catalunya ese día.

MARTORELL

CREU ROJA DEL BAIX LLOBREGAT ORGANITZA A MARTORELL UN CURS DE LLENGUA DE SIGNES



Creu Roja del Baix Llobregat organitza, amb la col·laboració de l'Obra Social de la Fundació La Caixa, un curs de llengua de signes catalana que es farà del 10 de febrer al 16 de juny.

Amb el lema "Tots i totes som Creu Roja" es vol aconseguir que les persones sordes (joves i adultes) que vulguin incorporar-se com a volun-

taris a Creu Roja puguin fer-ho sense trobar barreres de comunicació.

El programa vol oferir suficients coneixements del llenguatge dels signes, com per establir comunicació amb les persones sordes que desitgin participar de les activitats, projectes i vida associativa. Per aconseguir aquests coneixements, s'impartiran dos tallers de 40

hores, amb un formador amb dèficit auditiu, que desenvolupa tot el temari prescindint del llenguatge oral.

La Fundació "la Caixa" col·labora amb aquesta entitat amb un ajut de 8.750 euros, i el dia escollit per dur a terme el taller son els dijous de 17.00 a 19.00 hores, a la seu de Creu Roja a Martorell, ubicada al carrer Sant Llorenç d'Hortons, número 5.

"TENED EL CORAJE DE SEGUIR A VUESTRO CORAZÓN" APRENDER A DECIR NO

A simple vista parece fácil decir NO, es curioso que una de las primeras palabras que aprende un niño es NO pero cuando más adultos nos volvemos más complejo se hace el decir NO.

Llega un momento que esta incapacidad representa una enorme carga con claros síntomas de estrés que terminan por empeorar la vida de ciertas personas.

La mayoría de personas han tenido que aprender a "decir NO" a lo que han de "decir No", y afirmar con un rotundo "SÍ" aquello que les va a permitir ser las personas que siempre han querido ser y hacer aquello que realmente dará sentido a sus vidas.

Diversas son las razones que nos llevan a responder con un "sí" automático: "pensarán que estoy implicado", "no me gustan los conflictos", "en el fondo no me cuesta nada", son momentos en que no se puede responder otras cosas, "han de saber que pueden contar conmigo para todo", "si no lo hago yo, quién lo hará", "me siento obligado", "no me queda otra", "soy imprescindible", "me amarán ahora y siempre"... Pero este "sí" puede ocasionar muchos problemas y agotamiento de tanto sobre esfuerzo.

Otra de las posibles consecuencias es consumir la propia vida pensando en como agradar a los demás y terminar haciendo cosas que no encajan con tus valores-proyecto de vida. Es muy distinto decir SÍ, desde la consciencia y capacidad de decidir libremente y otra muy distinta es decir que sí porque es la única opción para no perder el amor del otro o porque se depende del reconocimiento de los demás y el agradecerles a otros consume toda su energía. El miedo al aban-

dono, el temor al despido, la sospecha de no ser tenido en cuenta, el miedo a perder una oportunidad, el miedo a perder el control de la situación... acaba presentando una enorme factura emocional a estos directivos y directivas. También acaba afectando a su salud, tanto física como psicológica: depresión, preocupación, insomnio, ansiedad, dolor, somatizaciones, etc...

Otra de las posibles causas de no saber decir NO es debido a que hay personas que se sienten abrumadas ante las figuras de autoridad y se perciben incapaces de argumentar su no. No saben defenderlo. Cuando estas personas se enfrentan ante el poder argumentativo del SÍ del otro, se dejan vencer, se bloquean o muestran su disconformidad de una forma ambigua, o directamente dicen que sí al otro en una actitud sumisa o pasiva. Esta situación repetida en el tiempo supone una autoinvalidación que reduce la autoestima.

Cuando constantemente decimos sí a los deseos de los demás, estamos dejando de lado nuestros propios sueños. Estamos decidiendo "sí" a los sueños de los demás, "no" a nuestros propios sueños. Las consecuencias de no habernos atrevido a decir "NO" a lo largo de nuestra vida conllevan un profundo malestar y amargas reflexiones: "qué habría podido ser de mi vida si me hubiera escuchado de manera consciente y honesta... y hubiera dicho NO.



Dra. Astrid Roda de Sola
ARS centre psicològic

Continúa en:

<http://lapremsaedelbaix.es/blogosfera/psicologiadraastrid/>

Depressió
Fòbies
Ansietat
Estrès
Inseguretat i autoestima
Fracàs escolar
Adolescència
Problemes de Parella
Dol

ars
centre psicològic

Previsió, 1
08970 Sant Joan Despí
www.psycoars.com

nens • adolescents • adults 93 477 34 48 - 630 61 61 24

SOCIETAT

CASTELLDEFELS

L'AJUNTAMENT DE CASTELLDEFELS FOMENTA LA PARTICIPACIÓN DE PERSONES AMB DISCAPACITATS



Mitjançant el II Pla d'Atenció a les Persones amb Discapacitat, es pretén aconseguir que es desenvolupi al màxim l'autonomia d'aquestes persones, entenent la discapacitat com a diversitat, tant per la persona implicada com pel seu entorn.

El Pla posa en marxa diverses accions encaminades a facilitar que les persones amb discapacitat puguin gaudir de l'espai públic i accedir als serveis en igualtat de condicions.

El desenvolupament d'aquesta segona edició vol endegar diverses accions integrades en la Educació,

la Formació i Inserció Laboral; els Serveis Socials i Dependència; l'Accessibilitat, el Transport, l'Habitatge i la Participació Ciutadana, la Sensibilització i el Temps Lliure.

A més, es crearà un arxiu amb les dades de les persones amb discapacitat que vulguin ser informades so-

bre temes relacionats amb la seva situació personal; es crearà un accés específic on s'informarà de tràmits, convocatòries d'ajuts i accions formatives i informatives amb relació a la discapacitat i s'oferirà suports a les persones amb discapacitat o als seus familiars per tal que formin grups d'ajuda mútua, entre d'altres.

VILADECANS

UN PASTELERO DE VILADECANS GANA LA COPA DEL MUNDO DE PASTELERÍA



Jordi Bordas, ex alumne de la escola de Barcelona i treballador de una pasteleria de Viladecans, Josep Maria Rodriguez i Julián Álvarez han guanyat la Copa del Mundo de Pasteleria en su XII edició. El treball, inspirat en "La vuelta al mundo en 80 días", ha otorgado por

primera vez a España la victoria del certamen, que se celebra en Francia cada dos años.

Los tres integrantes del grupo practicaban por separado y se reunían periódicamente en la capital catalana para preparar su proyecto para el certamen mundial, en el

que incluyeron figuras de hielo, según han informado fuentes de la Escuela de Pastelería de Barcelona a Europa Press.

La segunda posición en la Copa del Mundo de Pastelería 2011 ha sido para el equipo italiano, y la tercera para el belga.

EL PRAT

EL PRAT INAUGURA LA GUARDERÍA "LA BLAVETA"



El día escogido para el acto de inauguración fue el 24 de enero, pero el día de antes el centro ya empezó a recibir a los niños y niñas de 0 a 3 años que se habían matriculado.

Según fuentes municipales, La Blaveta sigue el modelo de guardería ya implantado en El Prat en los otros centros muni-

cipales, que entienden la educación como un hecho integral con un modelo de atención diversificada a la infancia y a las familias.

Con la entrada en funcionamiento de esta escuela, el Prat ya dispone de una red educativa en la franja de primer ciclo de educación infantil (de 0 a 3 años) de cinco guarderías públicas, de las cuales cuatro son municipales: la histórica "Sol Solet", inaugurada en 1962, con capacidad para 119 plazas, "El Cabuset", que funciona desde el curso 2006-07, con 127 plazas; "La Granota", desde el curso 2009-10, también con 127 plazas, y ahora La Blaveta, la más grande de todas, con 160 plazas.

A estas cuatro hay que sumar la guardería "Dumbo", de la que es titular la Generalitat, así como la red de guarderías privadas que hay en El Prat.

VILADECANS

VILADECANS PONE EN MARCHA UNA NUEVA OFICINA DE ATENCIÓN CIUDADANA

La nueva oficina de Viladecans Información comenzó a funcionar el 20 de enero, y permite a los ciudadanos realizar las principales gestiones con la administración local, que hasta ahora se hacían en diferentes oficinas de la ciudad.

En las instalaciones se pueden presentar instancias,

pagar impuestos, solicitar información sobre permisos de obras o hacer gestiones relacionadas con el padrón municipal.

Además, la oficina también dispone de un quiosco digital que permite evitar colas para los trámites que puedan ser autogestionados, y con un servicio de cita previa para las gestiones que no

puedan quedar resueltas en el momento.

La nueva oficina de Viladecans Información se encuentra en la plaza de Europa sin número, en el edificio del Mercado Municipal, y el horario de atención al público es de lunes a viernes, de 9 a 14 horas, y las tardes de Martes y jueves, de 16.30 a 18.30 horas.



BAIX LLOBREGAT

CASI 800.000 PERSONAS VIVEN EN EL BAIX LLOBREGAT

La comarca ha augmentado en un 0,6% su número de habitantes, ya que durante el último año alcanzó los 798.468 ciudadanos empadronados, según datos del Instituto de Estadística de Cataluña.

La población ha aumentado en 4.813 habitantes respecto a principios de 2009, y un 5,3% si comparamos las cifras con las del año 2005, cuando en el Baix Llobregat había censados 757.814 ciudadanos, 40.654 menos que en la actualidad.

Los municipios más poblados son Cornellà, con 87.240 ciudadanos empadronados, seguido de Sant Boi, Viladecans y El Prat.

Las localidades que han experimentado un mayor crecimiento en su población son Castellví de Rosanes, Collbató y Vallirana, con incrementos superiores al 16%.

Por otro lado, los municipios cuya población ha crecido menos son Esplugues, El Prat, Sant Boi y Sant Feliu.

SANT FELIU

SANT FELIU RECLAMA MÉS AJUDES PER A BEQUES DE MENJADOR ESCOLAR

L'Ajuntament de Sant Feliu ha aprovat per unanimitat una moció en què reclama a la Generalitat que amplii la dotació pressupostària destinada a beques de menjador escolar.

La moció qualifica de "insuficients" les subvencions actuals i critica que "les ajudes no estiguin garantides per tot el curs escolar", i estableix que l'ampliació de les dotacions hauria de garan-

tir la provisió gratuïta de les beques per al conjunt de l'alumnat que pertany a famílies en situació d'exclusió social.

A més, es reclama la revisió dels criteris de gratuïtat del servei de menjador, incorporant barems de renda i de distància geogràfica, independentment de si l'escolarització es realitza en un terme municipal diferent del de residència.

SANT FELIU

FOMENTO REANUDARÁ EN BREVE LAS OBRAS DEL ENLACE ENTRE LA A-2 Y LA A-7

El pasado 1 de febrero, el Ministerio de Fomento concluyó reanudar las obras del enlace entre las dos autovías tras la reunión mantenida entre los representantes de los municipios afectados por la suspensión de las obras y el secretario de Estado de planificación de infraestructuras del Ministerio de Fomento, Víctor Morlán.

La paralización de las obras tuvo lugar bajo la petición de las entidades cercanas a los municipios de incluir mejoras en el plan, que ascendían a nueve millones de euros.

Fuentes cercanas al proceso han informado que estas mejoras complementarias no se podían incluir en el plan por falta de presupuesto, pero han matizado que se tendrán en cuenta más adelante, cuando se disponga de la suma indicada.

Alcaldes de diferentes municipios de las comarcas afectadas han argumentado que el enlace entre la A-2 y la A-7 tiene una importancia vital para el desarrollo económico de las comarcas del Vallès Occidental y el Baix Llobregat

Visiti el gran centre **d'OPORTUNITATS!!!**
NOU, SEMINOU I LIQUIDACIONS

Merca Xollo

www.mercaxollo.com

Preus de **GRAN OCASIÓ!**
COMPRA-VENDA

MANRESA

Tel. 93 874 35 35

Ctra. Berga km2

Polígon Casanova

ST. SADURNÍ D'ANOIA

Tel. 93 891 10 93

Ctra. Vilafranca Km2

(Antic Caves-Park)

**Regals, mobles, matalassos, complements, material d'hostaleria, billars...
Buidem bars, restaurants, pisos i cases. A tot Catalunya**

BEGUES

BEGUES INAUGURA "LA NAU", UN NOU ESPAI POLIVALENT PER LA CIUTADANIA

L'acte d'inauguració va tenir lloc el dissabte de 22 gener, i els assistents van poder veure les instal·lacions, ja que també va ser el dia de portes obertes.

En total, unes quatre-centes persones van participar de la festa i de la visita a les instal·lacions al llarg de tot el matí. El nou equipament de 1.400 m² útils es va acabar a finals de novembre i el

Fons Estatal d'Inversió Local hi ha destinat 1.043.877 euros. La segona i la tercera fase de l'edifici ha estat finançada per l'Ajuntament de Begues amb més de 700.000 euros.

Es tracta d'un espai polivalent per a la brigada municipal, el taller de formació d'El Colomar, l'arxiu municipal i el magatzem d'entitats.

BAIX LLOBREGAT

DOS VECINOS DEL BAIX LLOBREGAT SON DETENIDOS EN UNA OPERACIÓN INTERNACIONAL CONTRA LA PORNOGRAFÍA INFANTIL

En concreto, los arrestados residentes en Sant Boi y Sant Feliu, han sido detenidos por haberse suscrito a páginas web que ofrecían fotos y vídeos de pornografía infantil.

La Policía Nacional, en colaboración con las autoridades de Estados Unidos, el Reino Unido y Bielorrusia, ha desmante-

lado una red internacional de más de 200 páginas web que ofrecía por unos 75 euros al mes, fotos y vídeos de pornografía infantil "por encargo" y en exclusiva para abonados.

"Como pagaban una cantidad mensual no querían fotos o vídeos que estuvieran muy vistos o con niños que circularan en la Red. Exigían

material nuevo, con niños abusados recientemente. Por esa razón pensamos que había encargos de material", ha explicado a EFE Enrique Rodríguez, inspector jefe de la Brigada de Investigación Tecnológica (BIT).

En la sección de abonados de estos portales, a los que sólo podía accederse mediante

una clave, la red ofrecía imágenes de niños y niñas, en la mayoría de las ocasiones menores de 13 años, mientras eran violados, sufrían abusos o posaban desnudos en compañía de otros niños.

En total, han sido 49 personas las detenidas en toda España, trece de las cuales residen en Cataluña.

SOCIETAT

BAIX LLOBREGAT

LA DIPUTACIÓN REALIZARÁ ESTE MES INSPECCIONES EN DIFERENTES COMERCIOS DEL BAIX LLOBREGAT



Según ha informado la Diputación en un comunicado, durante el mes de febrero los técnicos realizarán campañas de inspección informativa en establecimientos comerciales de la comarca.

El objetivo de la campaña es informar a los titulares y responsables de los establecimientos sobre las

normativas para garantizar el derecho a la información y el ejercicio de los derechos de los consumidores y usuarios y comprobar su cumplimiento.

En concreto, se inspeccionarán las agencias de viaje en Castelldefels, las panaderías en Vallirana, y los establecimientos de restauración en Olesa de Montserrat.

En estas inspecciones los técnicos comprueban aspectos básicos como la publicidad de los precios, la exhibición del horario comercial o la existencia de hojas oficiales de reclamación, y en caso que no cumplan la normativa se les informa que lo han de subsanar y se les entrega una copia del control realizado.

CORNELLÀ

DEMANEN LA MAJOR PENA PER A UN MENOR PER APUNYALAR A UN ALTRE A CORNELLÀ

La Fiscalía de Menors ha demanat cinc anys de tancament i tres de llibertat vigilada per Jordy Steven A. P., pel crim que va suposar la seva iniciació (bateig de sang) a la banda llatina Mara 13.

L'acusat, conegut entre els membres de la banda com

"Danger", va ser el presumpte autor el novembre de 2009, quan tenia 15 anys, de realitzar diverses punyalades amb un llevataps a Eimer Alberto G. H., un altre menor de 14 anys.

L'agressió es va produir davant les portes de l'institut Maria Aurèlia Campmany

de Sant Ildefons, a Cornellà, quan la víctima va intentar defensar al seu germà menor d'un robatori per part de membres de la 'Mara 13'. Llavors, segons l'acusació fiscal i particular, Jordy Steven, va agredir a la víctima, amb diverses punyalades, una de les quals li va donar al cor.

ESPLUGUES

DETENIDOS DOS VECINOS DE ESPLUGUES ACUSADOS DE DIVERSOS ROBOS EN VIVIENDAS

Carlos Alberto U.H., de 25 años, y Cristian Ernesto V.P., de 45 años, han sido detenidos junto a Alejandro Antonio L.P., de 19 años y vecino de L'Hospitalet de Llobregat.

La causa de esta detención, según han informado los Mossos d'Esquadra, es que

están acusados de seis robos con fuerza en el interior de diferentes domicilios ubicados en Vilanova, Granollers, Martorell y Cubelles.

Los detenidos se desplazaban en el vehículo de uno de ellos, buscaban viviendas situadas en urbanizaciones y entraban cuando los ocu-

pantes no estaban en el interior de las mismas, tras forzar la puerta o alguna ventana.

Los tres detenidos han pasado a disposición del juzgado de instrucción Esplugues, que ha decretado su ingreso en prisión, según han informado los Mossos d'Esquadra a EFE.

EL PRAT

JOAN RANGEL INAUGURA EL GIMNÀS DE L'ESCOLA GALILEO GALILEI



El Delegat del Govern a Catalunya, Joan Rangel, va visitar l'escola ubicada a El Prat de Llobregat, junta mb l'alcalde del municipi, Lluís Tejedor.

Les obres d'ampliació d'aquest centre educatiu han estat finançades pel Fons Estatal d'Ocupació i Sostenibilitat Social, amb un pressupost de 718.907,96 euros.

L'acte va tenir lloc el dia 4 de febrer a las 16.15 hores a les instal·lacions del col·legi, ubicat a la avenida Verge de Montserrat, 236-238, del Prat de Llobregat.

ESPLUGUES

ESPLUGUES INSTAL·LARÀ CÀMERES EN DIFERENTS ZONES COMUNES

L'ajuntament del municipi ha anunciat que el nou pla de seguretat inclou registrar amb càmeres de vídeo el que passa en tres zones de la ciutat les 24 hores: el parc de Can Viladet, la plaça de Blas Infante i el parc dels Torrents.

Les càmeres tenen com a objectiu evitar que les zones recentment reformades pateixin actes de vandalisme. L'alcalde d'Esplugues, Pilar Díaz, va reconèixer que s'ha detectat la presència de grups de joves llatinoamericans organitzats a la zona, però ha

assegurat que la mesura no va dirigida exclusivament a controlar el seu comportament. Segons els plans del govern local, a l'abril s'instal·larà el sistema al parc de Can Viladet i a la plaça de Blas Infante. A la tardor s'estendran al parc dels Torrents, i el proper any a un altre lloc de la ciutat encara per determinar.

Tot i la presència habitual de colles de joves llatinoamericans, l'ajuntament va assegurar que la policia local no veu enfrontaments violents ni conflictes entre grups rivals en aquesta zona recen-

tment. "Probablement no instal·larem càmeres a tot el parc perquè és molt gran però és possible que sí que es posin en els llocs freqüentats per aquests grups", ha detallat l'alcalde a El Periódico.

L'ajuntament està convençut que aconseguirà les autoritzacions que també han obtingut altres municipis de l'àrea metropolitana, i ha explicat que les imatges captades per les càmeres seran visualitzades per la policia local i emmagatzemades durant un màxim d'una setmana.

CASTELLDEFELS

UN CONCURS A CASTELLDEFELS AJUDA A 61 PERSONES A DEIXAR DE FUMAR



La iniciativa, que ha comptat amb el suport de la Xarxa Castelldefels Salut, animava a les persones inte-

ressades en deixar de fumar a no fumar més a partir del 30 d'octubre i mantenir-se en abstinència fins el 30 de gener.

Un total de 160 persones van intentar-ho, de les quals 61 han aconseguit deixar de fumar finalment. La abstinència de les persones participants es va comprovar a través d'una prova diagnòstica realitzada als centres de salut de Castelldefels.

A més, les 61 persones que han aconseguit deixar de fumar han optat a un premi addicional: un viatge a Tunis per a dues persones, 5 sopars per a dues persones en restaurants del municipi, 4 abonaments per 6 mesos en les instal·lacions esportives municipals o un Ipod per als més joves.

CORNELLÀ

TORNA EL SALÓ DE LA IMMERSIÓ DE L'11 AL 13 DE MARÇ A FIRA DE CORNELLÀ

La dotzena edició de la fira reforça el seu lideratge com a esdeveniment monogràfic de referència pel sector



El Saló de la Immersió, la fira de submarinisme més veterana del nostre país torna a Fira de Cornellà de l'11 al 13 de març. Es tracta d'un dels punts de trobada més importants d'Europa per a professionals, esportistes federats i aficionats a les activitats subaquàtiques.

Durant tres dies, el recinte firal de Cornellà es dedica de forma íntegra a aquest sector exposant les novetats tècniques més interessants, els materials més innovadors per al busseig tècnic i esportiu, els neoprens amb majors prestacions, sense oblidar, la presència d'un gran nombre de clubs, associacions i entitats dedicades al món de la formació i la titulació subaquàtica.

Tot quant es necessita conèixer per a submergir-se en la pràctica o en l'especialització del busseig i tot el millor del sector gràcies a la implicació d'empreses relacionades amb les activitats subaquàtiques: des de fabricants a distribuïdors i botigues especialitzades, passant per centres i escoles de submarinisme, organitzacions professionals i organismes i institucions públiques. Agències de viatges expertes en viatges de busseig o revistes especialitzades acabaran de perfilar l'oferta d'aquesta nova edició de la fira que també acollirà una mostra de les millors embarcacions aptes per a la pràctica d'immersió.

Bateigs d'immersió i jornades tècniques professionals

El Saló de la Immersió 2011 també farà possible que els més petits experimentin la sensació de submergir-se amb un equip de neoprè en la piscina que s'instal·larà en el recinte firal a aquest efecte. Sota la supervisió de moni-

tors especialitzats, els nens majors de 8 anys podran realitzar in situ el seu primer baptisme d'immersió i podran endur-se cap a casa el corresponent títol que ho acrediti.

Cada any, un centenar de

nens obtenen aquest diploma després de realitzar la seva primera immersió en Fira de Cornellà gràcies a la col·laboració dels instructors de l'Associació de Voluntaris de Protecció Civil de L'Hospitalet de Llobregat.

En el XII Saló de la Immersió també tindran continuïtat les Jornades Tècniques Professionals que cada any s'organitzen de forma paral·lela a la fira. Es tracta d'un fòrum de debat i reflexió on s'analitzen temes d'actualitat relacionats amb el món del busseig amb temàtiques com tendències, novetats, normatives, etc.

Bon moment per al busseig esportiu

El busseig tècnic, federatiu i recreatiu ha anat experimentant en els últims anys un increment constant que avala la bona salut d'aquestes disciplines. En Espanya es comptabilitzen unes 39.000 llicències i més d'un miler de clubs.

El nombre de disciplines també s'ha incrementat en els últims anys. La pesca submarina, natació amb aletes en piscina, natació amb aletes en gran fons, orientació subaquàtica, busseig esportiu amb escafandre autònom, hoquei subaquàtic, apnea, tir subaquàtic, foto-

grafia subaquàtica, caça fotoapnea, vídeo subaquàtic i rugbi subaquàtic són algunes de les pràctiques que atreuen a aficionats i esportistes federats.

Els incessants avanços tecnològics també incideixen en l'auge que ha experimentat el busseig. En els últims anys els fabricants i distribuïdors han ajudat a popularitzar les

immersió amb preus també cada vegada més a l'abast de qualsevol butxaca.

Tot això, vivim un moment propici per al sector i els seus practicants trobaran en la nova edició del Saló de la Immersió el seu punt de referència. Un lloc de trobada on convergeixen les principals novetats i reptes del món del busseig.

EL PAPIOL

ENTERRADA EN EL PAPIOL LA HIJA DEL ACTOR TONI CANTÓ



Carlot Cantó Cobo, hija de los actores Toni Cantó y Eva Cobo, fue enterrada en el cementerio de Roques Blanques, en El Papiol, el pasado lunes 31 de enero.

La joven, de 18 años, falleció la madrugada del sábado 29 de enero en un accidente de tráfico, ocurrido en Cabrera de Mar, cuando el vehículo en el que viajaba chocó fron-

talmente con una furgoneta que se incorporó a la vía en dirección contraria y cuyo conductor estaba ebrio.

La joven iba acompañada de Javier Arraut G., de 20 años, sobrino del candidato de CiU a la alcaldía de Barcelona, Xavier Trias, que también falleció en el accidente, según informó EFE.

El choque frontal se produjo a las cinco de la madrugada en el punto kilométrico 100,2 de la carretera C-32 y el conductor de la furgoneta, Alejandro S.R., de 41 años, resultó herido de gravedad y fue trasladado al Hospital Can Ruti de Badalona, donde fue detenido por un delito contra la seguridad del tráfico.

SANT JOAN DESPÍ

SANT JOAN DESPÍ LLIURA LA MEDALLA DE LA CIUTAT A CINQ VEÏNS



Els guardonats han estat persones que han dedicat una bona part de la vida a millorar el municipi des de diferents àmbits, com la medicina, la cultura, la lluita obrera i la justícia.

En Carles Ibàñez, metge de professió, la Isabel Batlle, presidenta de la Colla Sar-

danista, l'Antonio González, sindicalista, el Francesc Bonsoms, exjutge de pau i el Joan Mestres, mestre pessebrista, van rebre el distintiu en un acte que es va celebrar al Foment Cultural i Artístic.

Carles Ibàñez, metge a la ciutat des de 1971, va impulsar tota mena d'activitats

relacionades amb la salut pública de la ciutat. Isabel Batlle s'ha dedicat en cos i ànima a difondre i ensenyar sardanes des de fa 22 anys. Francesc Bonsoms ha estat jutge de Pau de Sant Joan Despí durant 30 anys, fins al 2007, desenvolupant una important tasca conciliadora. Antonio González va tenir un paper destacat en les lluites per la llibertat, la democràcia i els drets dels treballadors, així com en el món veïnal, sobretot al barri de Les Planes. I, per últim, Joan Mestres, ha estat un gran artista de l'art de fer pessebres i diorames de projecció internacional.

Segons fonts municipals El Ple de desembre va acordar per unanimitat atorgar aquestes cinc medalles.

ECONOMIA

BAIX LLOBREGAT

SANT FELIU ACTUA DAVANT LA PARALITZACIÓ DEL SOTERRAMENT DE LES VIES

L'alcaldesa del municipi, Lourdes Borrell, ha reiterat que el soterrament és imprescindible i prioritari per la ciutat de Sant Feliu i ha demanat a tots els grups polítics amb representació al consistori que continuïn mantenint la unitat en aquest projecte.

Borrell es va reunir l'11 de febrer amb la Junta de Portaveus del consistori per informar-los de la reunió mantinguda amb el secretari d'Estat d'Infraestructures, Víctor Morlán, i en relació a la conversa que va tenir amb el conseller de Territori i Sostenibilitat, Lluís Recoder.

En aquesta reunió, segons Borell, Morlán ha plantejat

que com a conseqüència del canvi de govern a Catalunya, ara cal que es ratifiqui amb la Generalitat el conveni signat en el 2006, en relació al soterrament, i que Generalitat i Ajuntament comprometin abans la seva aportació econòmica al projecte.

L'alcaldesa va explicar que actualment el projecte, que ascendeix a 120,8 milions

d'euros, està finalitzat i en fase de validació i que, segons el cinquè punt del Conveni signat al 2006, s'ha de finançar el 50% a càrrec de l'Estat i l'altra 50% entre la Generalitat i l'Ajuntament. Per aquesta raó, un cop conegut l'import total, s'ha de signar un altre conveni entre l'Ajuntament i la Generalitat per tal de pactar la distribució del 50% del finançament.

Per la seva banda, el diputat santfeliuenc d'ICV-EUIA, Jaume Bosch, ha presentat una iniciativa parlamentària, en la que s'emplaça al Parlament de Catalunya a exigir al govern de l'Estat que les obres del soterrament es licitin al llarg del 2011, i que la seva totalitat vagin a càrrec de l'aplicació de la disposició addicional tercera de l'Estatut d'Autonomia.



MARTORELL

LAS PRIMERAS UNIDADES DEL Q3 SE FABRICARÁN ESTA PRIMAVERA EN MARTORELL



La firma automovilística Audi, fabricante alemán perteneciente al grupo Volkswagen, comenzará a producir durante la próxima primavera las primeras unidades del modelo Q3 en la factoría de Seat en Martorell.

Audi, que ha hecho un balance de su actividad productiva en 2010 y ha anunciado sus planes para el 2011, ha detallado que la fábrica de Martorell tiene capacidad para producir

más de 100.000 unidades del Audi Q3 anualmente.

La firma automovilística llegó en 2010 a una producción de 1,14 millones de vehículos, lo que supone un aumento del 23,4% respecto a 2009 y un récord histórico para la empresa, que este año tiene previsto iniciar la producción de trece nuevos productos, entre ellos el Q3 en Martorell y el nuevo A6 en Neckarsulm (Alemania).

BAIX LLOBREGAT

EL BAIX LLOBREGAT ACABA EL 2010 CON 70 PARADOS MENOS

Respecto al mes de noviembre, el número de parados registrado en la comarca, durante los últimos días del 2010, se redujo en los sectores de la agricultura, los servicios y en el colectivo sin ocupación previa.

La tasa de paro de los hombres aumentó hasta el 13,5%, mientras que la de las mujeres disminuyó hasta el 15,30%, por lo que de las 60.984 personas en situación de desempleo, 31.662 eran hombres (51,9%) y 29.322 (48,1%) mujeres, según EFE.

Por otro lado, la tasa de paro registrada entre los mayores de 44 años aumentó hasta el 17,5% y la juvenil disminuyó hasta el 12,4%.

Los municipios de Sant Just Desvern (8,5%), Begues (9%) y Collbató (9,6%)

son los que tuvieron menor número de parados, mientras que Martorell (17,6%), Olesa de Montserrat (17%) y Sant Vicenç dels Horts (16,9%) son los que presentaron más ciudadanos en situación de desempleo.

SANT BOI

LA CRISI PARALITZA EL TRASLLAT DE LA CASERNA MILITAR DE SANT BOI

Segons han informat fonts municipals, a causa de la crisi, el trasllat de la caserna militar i el soterrament de la central elèctrica de Sant Boi han estat paralitzats.

L'alcalde de Sant Boi, Jaume Bosch, ha reconegut que "el projecte com estava plantejat és ara inviabil i es de replantejar". I és que l'any 2007 l'ajuntament del

Baix Llobregat va arribar a un acord amb el Ministeri de Defensa i Endesa, per dur a terme el projecte, però Bosch ha matisat que "l'acord és, però la situa-

ció d'aleshores no té res a veure amb el context actual". L'operació urbanística s'havia de finançar amb la construcció de 2.000 habitatges a la zona guanyada amb el trasllat de la central elèctrica i la caserna, que té unes 16 hectàrees de superfície.

SANT FELIU

3.083 NIÑOS Y NIÑAS SE BENEFICIARÁN DE LAS AYUDAS PARA LIBROS DE TEXTO

El pasado 25 de enero, en el pleno municipal celebrado en el municipio, se aprobó la concesión de ayudas individuales para la adquisición de libros de texto para el curso 2010-2011.

La concesión, que fue aprobada con los votos a favor de todas las fuerzas políticas con representación en el ayuntamiento, concede ayudas por valor de 71.789,59 euros, que beneficiarán 3.083 alumnos de Sant Feliu. Los beneficiarios de las ayudas son las fami-

lias con hijos o hijas empadronados en Sant Feliu que cursan estudios de educación infantil, que recibirán una ayuda de 20 euros, o primaria, que recibirán 25 euros, en cualquier centro escolar público o concertado de Cataluña.

El plazo para la presentación de solicitudes fue del 15 de septiembre al 15 de octubre de 2010, en el que se presentaron 3.087 solicitudes, de las cuales se han desestimado 4 por haber sido presentadas fuera de plazo.

GAVÀ

GAVÀ PIDE UNA NUEVA CONVOCATORIA DE PLANES EXTRAORDINARIOS DE OCUPACIÓN

El alcalde de Gavà, Joaquim Balsera, ha reclamado una nueva convocatoria a la Generalitat para " paliar la destrucción de puestos de trabajo que ha comportado la crisis y contribuir a mejorar la situación de las personas desocupadas y la cohesión social". Los planes extraordinarios de ocupación local, que for-

maban parte del Proyecto Impuls, han dado trabajo en los últimos seis meses a 75 personas en el municipio del Baix Llobregat. Por esta razón, Balsera ha manifestado que "teniendo en cuenta la situación económica global y el elevado índice de personas en situación de paro, es necesario dar continuidad a la iniciativa".

¡¡PLAN "RENOVE" CALDERAS-CALEFACCIÓN!!

CALDERAS DE CALEFACCIÓN MÁS SEGURAS, MÁS PEQUEÑAS
Y DE MENOR CONSUMO, TOTALMENTE AUTOMÁTICAS

CALDERAS ATMOSFÉRICAS, DE CONDENSACIÓN Y ESTANCAS

0%
3 años
sin intereses
y sin entrada



PRESUPUESTO GRATUITO **Tel. 93 490 96 45**

CALDERAS DE CONDENSACIÓN



Saunier Duval

Thema
F24 NOX

49 €/mes



Turbotec Exclusive
VMW 255/4-7

53 €/mes



Cerastar
ZWN-24-7-MFA23

53 €/mes



Novanox
24/24F

47 €/mes

TODO INCLUIDO: caldera, instalación e IVA incluido

PAGO AL CONTADO 9% DESCUENTO

Disponemos de todos los modelos y potencias de calderas

CONSULTAS Y OFERTAS EN NUESTRA WEB: www.mohergas.es

mohergas

c/Galileo, 224-228, local 2
08028 BARCELONA

c/Pareto (parada exterior núm. 23-24
del Mercat Santa Eulàlia)
08902 L'Hospitalet

MEDI AMBIENT

ESPLUGUES

ESPLUGUES INICIA UNA CAMPANYA PORTA A PORTA PER EVITAR L'AUGMENT DE SENGLARS

Dos agents cívics han realitzat una campanya informativa als 425 habitatges del barri de Finesrelles, proper a Collserola, amb motiu de la proliferació de senglars a la zona.

Segons va informar el consistori a EFE, els agents lliuren un tríptic informatiu del Consorci del Parc de Collserola a les persones residents amb recomanacions sobre accions i hàbits que s'han

d'evitar per frenar la presència d'aquests animals.

Entre altres accions, no és aconsellable donar de menjar a aquests animals, ni deixar-los menjar d'animals domèstics al seu abast.

A més, segons fonts municipals, es mantenen les actuacions de vigilància policial i de neteja viària que es venien portant a terme fins ara.



BEGUES

LA BIOMASSA DE FUSTA ARRIBA A BEGUES



L'ajuntament de Begues ha fet una aposta pionera en Catalunya instal·lant tres calderes de biomassa en equipaments municipals per generar energia tèrmica.

Dues calderes situades al col·legi Sant Cristòfol, donen cobertura també a la llar d'infants, a la piscina municipal i als vestuaris del camp de futbol.

A més, també es preveu la instal·lació de una nova caldera al centre cívic i a la biblioteca del municipi, i s'està estudiant la possibilitat de

fer-ho extensiu als habitatges públics de La Parellada i el casal d'avis.

Els objectius principals d'aquest projecte són la gestió i explotació forestal per evitar incendis, el manteniment de les franges de protecció, la creació d'un nou circuit econòmic per als propietaris forestals amb nous llocs de treball, l'estalvi en les factures del gas i la reducció de CO2 de les actuals calderes.

Les calderes ja instal·lades, junt amb la del centre cívic generaran uns 1400 kw.

SANT VICENÇ

SANT VICENÇ DELS HORTS MEJORA EL ESTADO DE LOS ARROYOS Y LAS PISTAS FORESTALES

El objetivo de esta campaña, iniciada por el ayuntamiento del municipio, es limpiar y mantener las franjas de seguridad y los arroyos para garantizar las condiciones de seguridad ante posibles riesgos.

Por un lado, se está realizando el mantenimiento de las pistas forestales que dan acceso a los bosques, para que los servicios de extinción de incendios, si se diera el caso,

puedan realizarse de manera satisfactoria. Y por el otro, se está llevando a cabo el mantenimiento de las franjas de seguridad, los espacios que rodean las viviendas cercanas al bosque.

Por último, en los tramos de las rieras más cercanos a las casas se está garantizando la capacidad hidráulica y la libre circulación de posibles avenidas, producto de lluvias o tormentas repentinas.



SANT BOI

SANT BOI ACTIVA UN PLAN DE EMERGENCIAS A CAUSA DEL ACCIDENTE DE UN CAMIÓN CISTERNA

El accidente tuvo lugar el 29 de enero en la carretera C245, en el punto kilométrico número 10 en sentido Cornellà, en el municipio de Sant Boi del Llobregat.

A causa del accidente, la Direcció General de Protecció Civil activó a

las 10.45 horas la fase de alerta del plan especial de emergencias en el transporte de mercancías peligrosas por carretera y ferrocarril en Cataluña (TRANSCAT), que fue desactivado a las 13.55 horas.

En el accidente se produjo la fuga de unos 1.000 a 1.500

litros de la cisterna que tenía capacidad de 3.500 litros de gasóleo.

Ocho dotaciones de los Bomberos de la Generalitat se trasladaron al lugar de los hechos y controlaron la fuga.

El conductor del camión resultó herido leve.

SANT FELIU

EL PARC DEL ROSERAR DE SANT FELIU S'OBRE NOVAMENT AL PÚBLIC

El parc s'ha obert novament al públic un cop finalitzades les obres d'implantació d'un sistema d'aprofitament de les aigües pluvials que inclou el telegestió remota de la xarxa de reg del parc.

Les obres, que es van iniciar a finals d'agost de 2010, han suposat la inversió de 340.000 euros que s'han fi-

nançat a través del Fons Estatal per a l'Ocupació i la Sostenibilitat Local per al 2010.

L'actuació ha suposat la construcció de dos dipòsits de 250.000 litres i 125.000 litres de capacitat per a emmagatzemar l'aigua de la pluja. Alhora s'hi ha instal·lat un grup de bombeig que permet extreure l'aigua del pou na-

tural que hi ha a la zona.

El parc del Roserar de Dot i Camprubí és un parc temàtic de la rosa de 17.000 metres quadrats de superfície que acull una gran varietat de rosers, en el que properament es senyalitzaran les diferents espècies roserístiques amb plafons informatius i es plantaran nous rosers.

BAIX LLOBREGAT

LAS ALCACHOFAS Y LAS HABAS DEL PARQUE AGRARIO DEL BAIX SE ESTROPEAN A CAUSA DEL FRÍO

El intenso frío de los últimos días de enero dañó el 60% de la cosecha de alcachofas y los campesinos de la zona calculan que hasta el mes de marzo será difícil encontrar en el mercado las cantidades de alcachofas que había hasta ahora.

Por otro lado, el haba ha sido la otra gran perjudicada por las heladas, mientras que la col y la lechuga han logrado resistir bien. Cuando la temperatura baja de los cero grados, el interior

de la alcachofa se congela y se estropea. Si hay humedad, la planta se puede helar incluso a tres grados positivos. Sin embargo, el frío no ha

sido tan intenso como para helar toda la planta, de modo que podrán volver a crecer nuevas alcachofas, pero habrá que esperar a marzo.



SANT JOAN DESPÍ

SANT JOAN DESPÍ GASTA 20.000 EUROS SANEANDO LOS DESPERFECTOS QUE CAUSAN LAS MICCIONES DE PERRO

Según han informado fuentes municipales, en el año 2010, el ayuntamiento del municipio ha tenido que invertir 20.000 euros para poder reparar los desperfectos que causan las micciones de los perros.

6.600 euros han sido destinados a la replantación de espacios verdes y 4.900 euros en farola, y es que los principales problemas que causan

las micciones de los perros son la muerte de las plantas en las zonas ajardinadas y el deterioro de farolas, que se han de sustituir ante el riesgo de que caigan.

La ordenanza de civismo prevé sanciones de entre 151 euros y 300 euros si los animales de compañía hacen sus necesidades fuera de los espacios habilitados.



OPINIÓN

EL CAMBIO ES IMPRESCINDIBLE

El cambio es imprescindible, un cambio en la forma de gobernar, mas bienestar, mas empleo, mas seguridad y menos impuestos es lo que el Partido Popular garantiza, no gobiernos de izquierdas que nos suben los impuestos, congelan las pensiones de nuestros mayores y reducen el sueldo de los funcionarios y lo mas grave mas de 4.5000.000 parados en España, mas de 600.000 en Cataluña mas de 64.000 en el Baix Llobregat y cerca de 6.000 en Viladecans, nosotros desde el partido Popular les aseguramos que

aliviaremos este problema a los ciudadanos de Viladecans, con políticas de empleo, pero políticas de empleo con futuro, pactadas con la pequeña y mediana empresa y el trabajador, con los medios que tenemos desde un ayuntamiento, como las bonificaciones impositivas a las empresas que contraten y formen nuevos trabajadores, eso son políticas de trabajo de futuro, no como hasta ahora con cursillos, que si que forman, pero cuando terminan el cursillo vuelven a engrosar por desgracia las listas del paro.

Un ultimo dato, las tasas de paro del Baix Llobregat de mayores de 44 años esta en el 17,6 % y el juvenil 14,3 % en Viladecans tenemos cerca de 600 menores de 25 años en paro y de mas de 2100 mayores de 44 años en la misma situación y por sino fuera poco el paro aumenta en los sectores de la educación, sanidad, servicios sociales y la administración publica, estas son las políticas sociales de los partidos de izquierdas y los nacionalistas, no tenemos que olvidar quien gobierna Viladecans PSC-ICV, El Consell

Comarcal del Baix Llobregat PSC-CiU-ERC-ICV, bueno el pacto del Tinell, todos menos el PP, Diputación de Barcelona, los mismos, en Catalunya, CiU, y en España el PSC-PSOE

Resumiendo hacen todo lo contrario de lo que tendrían que hacer y quiero que todos los ciudadanos de Viladecans, recuerden cuales son nuestros ejes principales de nuestro programa, mas bienestar, ellos despiden personal sanitario y de servicios Sociales, nosotros mejorar la educación y ellos despiden pro-



Sergio García
Presidente del PP Viladecans

fesores y personal docente, nosotros mejorar la seguridad y los servicios públicos y ellos despidiendo personal, Ha esto hay que ponerle solución

ya, nosotros desde el Partido Popular creemos que la mejor Política Social es el Empleo, Y ESO PASA POR QUE EL PARTIDO POPULAR GOBIERNE.

OPINIÓN

NUESTROS COMPROMISOS

Todos los vecinos de Sant Climent sabemos el estado de nuestro ayuntamiento y la deriva de un gobierno que no ha sabido solucionar los problemas de nuestro municipio. Tenemos la obligación de imponer la ética y el buen gobierno en nuestras instituciones regenerando las formas y las practicas institucionales.

El Partido Popular de Sant Climent nos comprometemos

a establecer un contrato con los ciudadanos para la transparencia y la regeneración pública para volver a recuperar la confianza de todos los vecinos de Sant Climent en su institución, y la más cercana, que es nuestro ayuntamiento.

Desde el Partido Popular trabajaremos para hacer cumplir las leyes, sin excepción ni subordinación por ningún tipo de interés, para

acabar con la permisividad de quienes las incumplen, que perjudican o impiden el ejercicio de los derechos de la mayoría que si las cumple. Generar confianza, con la estabilidad política e institucional de nuestro consistorio y así fortalecer nuestro ayuntamiento y dignificarlo. Generar oportunidades entre los jóvenes y el resto de la sociedad, que permita a los jóvenes a formarse y alcanzar

un buen grado de preparación, para que tengan oportunidades para encontrar un trabajo bien retribuido, para poder organizar su proyecto de vida totalmente independiente, no tenemos que olvidar que nuestros jóvenes son el futuro. Implantar un modelo de administración reducida, rápida y transparente, que tenga como objetivo la agilidad, la eficacia y la eficiencia en la prestación de

los servicios que los vecinos de Sant Climent necesitamos, en la resolución de los problemas y la gestión de recursos.

Esta es la primera parte del compromiso del Partido Popular de Sant Climent para poder realizar un nuevo proyecto de bienestar de nuestros vecinos, para mejorar el día a día y a la vez recuperar la confianza de todos en la

institución mas cercana que es el ayuntamiento.



Manuel Cangueiro
Presidente del PP de Sant Climent de Llobregat

OPINIÓN

EL DEFICIT DE LAS POLÍTICAS SOCIALES

Vamos con la Sanidad en Viladecans, en el año 2004 se presentó la entonces Consellera Sra. Marina Geli, (PSC no nos olvidemos) y nos solicito el Apoyo para crear el nuevo hospital de Viladecans, se lo dimos, no tardaron mas de un mes en poner la primera piedra; y a día de hoy ¿Alguien ha visto ese Hospital?, NO!!.

Nosotros a través del Grupo Municipal del Partido Popular y de nuestro grupo Parlamentario, año tras año, solicitamos en mociones al Ayuntamiento y a la Generalitat, que se incluyera en todos los presupuestos (desde el 2005) la partida económica para el nuevo Hospital, saben cuales han sido la respuesta,!!NO!!, La ultima

fue la inauguración de los 4 quirófanos del Hospital de Viladecans, se presenta un día el entonces Presidente de la Generalitat Sr. José Montilla, inaugura los quirófanos y ¡Sorpresa!, al día siguiente se cierran, la excusa puesta por nuestro alcalde fue, que habían goteras ¡increíble!, nosotros desde el Partido Popular, insistiremos para

que lo antes posible el Nuevo Hospital sea una realidad, que el tercer y cuarto CAP estén en marcha lo antes posible y que se aumenten las plazas de residencias y de centros de día de nuestro municipio, para intentar paliar el déficit de estos servicios en Viladecans.

De todos es conocido que otros de los déficits que padece nuestro municipio son las plazas de Guarderías y los Ciclos Formativos,

El Partido Popular aumentará el numero de plazas de Guarderías, y aumentaremos los Ciclos Formativos en nuestro municipio, tenemos uno de los parques tecnológicos mas importantes de España por logística y espacio, y en nuestro municipio no tenemos ningún Ciclo Formativo relacionado con las nuevas tecnologías, nosotros desde el Partido Popular aseguramos que nuestros jóvenes

tendrán la oportunidad de formarse y trabajar en su ciudad, Viladecans.



Mª José Díaz
Regidora PPC Viladecans

1 menos impuestos

2 más seguridad

3 inmigración legal e integrada

SERGIO GARCÍA

CULTURA

ESPLUGUES

LA CELEBRACIÓ DEL VI PREMI LITERARI DELTA NARRATIVA ESCRITA PER DONES TINDRÀ LLOC A ESPLUGUES

El 7 de febrer va tenir lloc al Saló de Sessions de l'Ajuntament d'Esplugues la firma del conveni entre els deu consistoris del Baix Llobregat que col·laboren en la convocatòria biennal del premi.

El certamen, que enguany tindrà com a seu Esplugues, té com a objectiu principal donar suport i reconeixement a la creació artística de les dones i fomentar la seva participació dins del món literari.

L'alcaldeessa del municipi, Pilar Díaz, ha mostrat la seva "gran satisfacció" per rebre el testimoni de l'organització del concurs i ha destacat que

aquest premi literari, "plenament consolidat, no només a la comarca, sinó també a tota Catalunya", significa promoure polítiques d'igualtat en l'àmbit cultural.

Els municipis que han signat l'acord han estat Begues, Sant Vicenç dels Horts, Castelldefels, el Prat de Llobregat, Gavà, Olesa de Montserrat, Sant Boi de Llobregat, Sant Joan Despí i Viladecans.

En virtut del conveni firmat, els deu ajuntaments es comprometen a contribuir econòmicament a l'organització del certamen, i el consistori d'Esplugues assumirà la coordinació del certamen, la contractació de les activitats paral·leles al concurs i acollirà els actes de promoció del concurs, com el lliurament del premi i la presentació del treball guanyador, entre d'altres.

CORNELLÀ

CORNELLÀ PROMUEVE EL INTERCAMBIO DE LIBROS

Con el nombre de "Pasa Libros", diferentes locales de ocio y equipamientos municipales del municipio se han convertido en puntos para el intercambio de libros.

El objetivo de esta iniciativa es fomentar la lectura entre

los ciudadanos, y está enmarcada dentro del Plan Ciudad de la Lectura.

En total, una docena de establecimientos comerciales, locales de ocio y equipamientos municipales se ha sumado ya a la iniciativa, por lo que se han identifica-

do con un distintivo en sus puertas.

La iniciativa ha recibido el respaldo económico de la Agencia Catalana de Residuos por su "apuesta por la reutilización de los libros como medida de reducción de residuos", según fuentes municipales.

VILADECANS

AMALGRAMA PRESENTA SU NUEVO MUSICAL EN SANT FELIU

El próximo 27 de febrero, el grupo Amalgrama inaugura a las 17 horas, en el Casal Municipal de la Gent Gran de Sant Feliu, su nuevo proyecto musical "Oh! Benvinguts passeu, passeu".

Este grupo de variedades, que comenzó su andadura en el año 2004, se consolida semana tras semana en un taller que se realiza en el Casal Municipal de la Gent Gran de Sant Feliu.

Con este nuevo espectáculo, el grupo tienen como objetivo hacer sonreír y disfrutar a mayores y jóvenes de manera totalmente gratuita, a las ordenes del director Pascual Padilla.

GAVÀ

GAVÀ ANALIZA LAS REDES COMERCIALES DEL NEOLÍTICO

La Universidad Autónoma de Barcelona y el Ayuntamiento de Gavà organizaron un congreso para debatir sobre la organización de redes comerciales e intercambio de conocimientos durante el neolítico.

El encuentro, que tuvo lugar del 2 al 4 de febrero, tuvo como objetivo profundizar en la circulación de las ma-

terias primas que se hacía en la zona del Mediterráneo durante el séptimo y el tercer milenio antes de Cristo.

El congreso ha contado con la participación de investigadores de Francia, Italia, España, Portugal y el norte de África como, Jean Guilaine (College de France, Francia); Maria Bernabó Brea (Soprintendenza Archeologica dell'Emilia Romagna, Italia);

Abdelaziz El Idrissi (Musée d'Al Kasbah, Marruecos); Joan Bernabeu (Universidad de Valencia), y Miquel Molist (Universidad Autónoma de Barcelona).

En total 150 profesionales de todo el mundo han participado en el encuentro, que se celebró dos días en el municipio del Baix Llobregat y uno en el campus de la universidad.



ESPLUGUES

ESPLUGUES RECIBIRÁ MÁS DE 3.000 PIEZAS DEL MUSEO DE LA CERÁMICA DE BARCELONA

Se trata de piezas de diferente tipo, entre mosaicos, jarras, elementos arquitectónicos, plafones religiosos o anuncios publicitarios.

En su mayoría, las piezas fueron construidas en la antigua fábrica Pujol i Bausis, y serán cedidas al Museo de Cerámica La Rajoleta de Esplugues gracias a un acuerdo entre el ayuntamiento del municipio y el Instituto de Cultura de Bar-

celona, según han informado a EFE. El fondo está formado por la donación que el último propietario de La Rajoleta, Narcís Vallvé, hizo al Ayuntamiento de Barcelona en 1984, así como una serie de piezas que se mostraron en la Exposición Universal de Barcelona de 1888, en las exposiciones nacionales de industrias artísticas de 1892 y 1896, y en la Exposición Internacional de Bellas Artes de 1907.

EL PRAT

EL PRAT YA FORMA PARTE DEL ANILLO CULTURAL DE CATALUÑA

Gracias a este proyecto, se retransmitirán en el Auditori del Cèntric del municipio actividades que se realizan en otros espacios de Cataluña, y viceversa.

Por ello, la anilla cultura es un proyecto de innovación cultural y tecnológica que facilita que la oferta cultural esté presente en diferentes municipios y equipamientos de Cataluña, ya que se pueden interconectar con banda ancha diferentes centros culturales con el propósito de insertar el lenguaje audiovisual y las tecnologías en los circuitos de creación y difusión culturales. Actualmente forman parte

de la anilla municipios como Vilanova i la Geltrú, Reus, Tarragona, Olot, Girona, Lleida, Mataró, Sant Cugat del Vallès, Vicy ahora el Prat.

En el "Auditori del Cèntric" se programarán, por tanto, proyecciones en vídeo de alta resolución de actividades que estarán teniendo lugar en directo en el Liceu, el CCCB de Barcelona, los auditorios de Lleida o en cualquier otro espacio de Cataluña. Del mismo modo, el Cèntrico, con el apoyo técnico de www.elprat.tv, emitirá alguno de sus contenidos en la red, que podrán ser vistos en diferentes lugares del país.

CORNELLÀ

L'EVOLUCIÓ DE LA NOVEL·LA ROMÀNTICA ÉS ANALITZADA EN UNA EXPOSICIÓ

Fins al 18 de febrer, La Biblioteca Central de Cornellà acull una exposició que analitza l'evolució de la novel·la romàntica, organitzada per la Diputació de Barcelona i l'Obra Social de Unnim.

L'exposició té com a objectiu reflectir l'evolució del gènere rosa que ha tingut més acceptació popular al llarg dels anys, segons han informat fonts de l'organització a EFE.

La mostra fa un recorregut per l'evolució d'aquest

gènere literari des de la seva precedent més reconeguda, la novel·la "Pamela" de Samuel Richardson, fins a Bridget Jones i les heroïnes de "Sexe a Nova York". A més, les obres de Jane Austen, les germanes Brontë o Corín Tellado tenen un apartat especial a la mostra.

El gènere rosa suposa el 7% de les vendes del mercat editorial municipal, i és el gènere més venut als Estats Units i Canadà.



1000 Cupones.com

Obsesionados con el mejor precio

www.1000cupones.com

Estas ofertas solo serán válidas presentando en el establecimiento el cupón correspondiente. Si necesitas imprimir más cupones, puedes conseguirlos en www.1000cupones.com

SESIÓN GRATUITA



Amplifon
Centros Auditivos
Cornellà de Llobregat.

Pruebe por 1 mes en su casa nuestros audífonos digitales, sin compromiso.

REVISIÓN AUDITIVA GRATUITA

c/Bonestar, 4 | 08940 - Cornellà | 933 763 369

Producto GRATIS



HAMBURGUESAS DE TERNERA
al precio de **7 €**
¡COMPRE 5 Y LLEVESE 6!

Mercado Municipal Sant Ildefonso
Paradas 205 - 206 - 207 - 208
Avda. Sant Ildefonso, s/n - Cornellà
Tel. 93 376 23 30

Vale Descuento



VISION&CO
La óptica que buscas, muy cerca de ti
Cornellà de Llobregat

Cheque por valor de

30€*

#vale por treinta euros#

*Al canjear en cualquier compra de gafa graduada (1 montura + 2 cristales) superior a 150€. Sólo un cheque por compra. No acumulable a otras ofertas

c/Bonestar, 33 - Cornellà (Barcelona)
Tel. 933 756 501 | opticavillena@visionco.es

SESIÓN GRATUITA



1 CLASE GRATUITA

Nombre y Apellido:

Tel:

E-mail:

C/ Rubió i Ors 298 08940 Cornellà de Llob. Tel.93 182 51 03
www.stardancestudio.es

Producto GRATIS



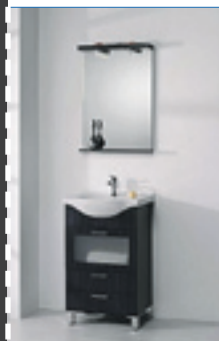
1 TAPA GRATIS
con cada consumición

Terraza climatizada para celebraciones

c/Rubió i Ors, 16 - CORNELLÀ
Tel. 93 474 34 12

PRODUCTO GRATIS

SERIN



SERIN
Servicios e instalaciones
Sant Boi de Llobregat

Con la reforma completa de su Baño

OBSEQUIO
mueble de lavabo

oferta válida hasta Mayo 2011 / incluido

c/Rosellón, 128 - Local | Sant Boi de Llobregat
serin128@hotmail.com | www.serin128.com
Tel. 93 630 81 90 | Fax. 93 630 81 87

POLITICA

MOLINS DE REI

MAS VISITA MOLINS DE REI



El presidente de la Generalitat, Artur Mas, visitó el 6 de enero la localidad del Baix Llobregat con el objetivo de "coger vitaminas" para reunirse al día siguiente con Zapatero.

En declaraciones a El Mundo, Mas afirmó que "entre el buen tiempo, la tradición y la fuerza de la feria de La Candelera, esperamos que tengamos toda esta energía que en este momento le hace falta a todo el país y toda la sociedad". Además, el presidente añadió que "días como éste invitan a salir de casa, dar una vuelta por la Fira y com-

prar algo, como un árbol", señaló Mas, que aseguró que La Candelera es "una fira que combina la tradición y el ocio, pero tiene una parte sustancial desde un punto de vista económico; y, en un momento en que hace tanta falta generar actividad económica, el hecho de que existan ferias como ésta es una contribución a la promoción económica del país".

Y es que el 7 de enero, Mas acudió por primera vez a la Moncloa desde que es el presidente catalán, con el propósito de exigir a José Luis Rodríguez Zapatero el traspaso y la revisión de 35 competencias, así como la defensa de su plan de austeridad para que la aportación del Estado a Cataluña se mantenga y le autorice a endeudarse más.

BAIX LLOBREGAT

SÁNCHEZ-CAMACHO SE PRONUNCIA SOBRE MAS



La presidenta del PPC, Alícia Sánchez-Camacho, ha acusado a Artur Mas, presidente de la Generalitat, de ser el "salvavidas" de Zapatero, y de "alargar la agonía" al darle su apoyo.

Según declaraciones a EFE, Sánchez-Camacho ha explicado que la reunión entre los dos presidentes "sólo ha servido para que se hagan la foto y no para conseguir

compromisos a medio y largo plazo". Además, la presidenta ha sido aún más crítica al afirmar que "Cataluña y España no saldrán de la crisis mientras se mantenga el Gobierno de Zapatero".

Por otro lado, la líder de los populares ha asegurado que ya se sabía que el Gobierno español aprobaría la capacidad de la Generalitat para endeudarse y, en este sen-

tido, ha dicho que desde el PP sólo entienden este endeudamiento como un hecho excepcional y lo apoyan como tal. "Entendemos que haya una necesidad de tener liquidez ahora, por lo que el Gobierno se debe endeudar", ha dicho Sánchez-Camacho que también ha advertido que su partido exige unas políticas de austeridad para acompañar este endeudamiento.

COLLBATÓ

ANTONI FOGUÉ, PRESIDENT DE LA DIPUTACIÓ DE BARCELONA, VISITA COLLBATÓ

El president de la Diputació va visitar oficialment el municipi el dia 25 de gener, amb l'objectiu de conèixer de primera mà algunes obres recents realitzades amb el suport de la Diputació de Barcelona i tractar actuacions de futur o ja iniciades.

Algunes d'aquestes actuacions futures són l'adequació del Casal Municipal com a biblioteca, casal d'avis i sala

polivalent, obra que en aquests moments ja té la primera fase en procés de licitació.

L'arribada del president es va produir a les 10 del matí a l'Ajuntament, on va ser rebut per l'alcalde de Collbató, Josefina Martínez. Tot seguit, el president de la Diputació va saludar diversos membres de la corporació, va signar en el llibre d'honor i va mantenir una reunió amb l'equip de govern

municipal.

Al voltant de les 11, la comitiva va iniciar un recorregut a peu pel Casc Antic i tot seguit va visitar el recent inaugurat Centre d'Interpretació del Molí de l'Oli.

A continuació, la visita va continuar a través de l'Oficina de Turisme, el local del futur Museu de l'Orgue, el Casinet i el Casal Municipal, seu de la futura Biblioteca de Collbató.

GAVÀ

JOAQUIM BALSERA, ALCALDE DE GAVÀ, HACE PÚBLICO SU PATRIMONIO

Joaquim Balsera se ha convertido en uno de los primeros alcaldes de Cataluña en dar a conocer sus bienes personales, con la finalidad de "profundizar en la transparencia municipal", según ha explicado el alcalde.



Su declaración de bienes se puede consultar en el apartado "Gobierno abierto" que se ha creado en la página web municipal www.gavacutat.cat, donde también se ha añadido información relativa a adjudica-

ción de obras o servicios municipales. Según lo publicado, el alcalde es copropietario de una vivienda y propietario de dos vehículos, tiene un crédito hipotecario por valor de 168.000 euros, un crédito personal de 61.000 euros y 1.425

euros en la cuenta corriente.

Además, Balsera ha dicho que invitará a todos los concejales del consistorio a hacer públicos sus bienes, aunque ha recordado que se trata de una medida voluntaria.

GARANTIZADO

PROVOCACION Y DESEO

803 423 937

Precio Máximo: Red Fija 1,18 euro/min. Red Móvil 1,53 euro/min. IVA incluido. Mayores 18 años. AT&T S.A. Apdo. de Correos 18070 - Madrid 28080

PUNTO DE ENCUENTRO

806 402 937

CONOCE GENTE DE TU CIUDAD!

NUEVO

Precio Máximo: Red Fija 1,18 euro/min. Red Móvil 1,53 euro/min. IVA incluido. Mayores 18 años. AT&T S.A. Apdo. de Correos 18070 - Madrid

ESTABLECIMIENTOS DONDE ENCONTRAR LA PREMSA DEL BAIX

CORNELLÀ Adm'ón. Lotería Plaza Catalunya (Jto. Bar Luna) / Amplifon Buenestar, 4 - Tel. 93 376 33 69 / Mon Digital Canal+ Avda. Del Parque / Alimentación MOGA Miguel de Roncalí esq. Joseph Recort / Centro Comercial SI (Sant Ildefons) / Gimnasio SAUS Dr. Martí Julià, 43 - Tel. 93 377 28 97 / BAOBAB Plaça Església, 3 - Tel. 93 377 19 85 / Centro Asistencial Baix Llobregat C/ Rubio i Ors, 280-282 / Cervetería La Taca C/ Rubio i Ors, 16 - Tel. 93 474 34 12 / Forn Pahosa C/ Rubio i Ors, 59 - Tel. 93 474 46 81 / Rostisseria Can Pere C/ Rubio i Ors, 244 - Tel. 93 377 84 98 / Frutas y Verduras LUNA Rambla Anselm Clavé (esq. Eduard Guisbert) / Forn Degustació Rambla C/Menendez Pelayo (esq. Rbla. Anselm Clavé) / Mercat del Centre Plaça de Lluís Company / Merceria Brillas C/ Sant Geroni / Panaderia Alimentación C/ Sant Geroni, 37 - Tel. 93 475 20 29 / Restaurante El Parque C/ Dolores Almeda, 1 - Tel. 93 377 65 92 / Restaurante Can Mercader Carretera de L'Hospitalet - Tel. 93 377 10 66 / Optica Villena C/ Buenestar, 33 - 93 375 65 01 / LOS ARCOS bar Avda. Del Parque, 55-57 - Tel. 93 375 07 55 / Bar Restaurante Can Oliva Paseo de los Ferrocarriles Catalanes, 154 - Tel. 93 377 89 73 / Llesqueria Braseria Cal Boina Carretera de L'Hospitalet, 43 - Tel. 93 474 33 25 / Restaurante Tandoori (Bagdad Döner) Avda. Pablo Picasso, 40 - Tel. 93 377 38 59 / Forn Laxell - Tel. 653 36 82 96 / Supermercats V.G. C/ Terra Alta, s/n - Tel. 93 377 50 92 / Il Gusto Giusto Rambla Anselm Clavé, 9 - Tel. 93 480 16 99 / Novotel - Hotel Avda. Del Maresme, 78 - Tel. 93 474 70 00 / Cafeteria El Pou Vell C/ Pio XII, 21 / Cerveteria Miranda C/ Doctor Arús, 13 - Tel. 93 376 15 05 / Mercat Municipal de Sant Ildefons / Bar la Sardana Passatge Francesc Layret, 9 - Tel. 93 377 05 35 / American Life Bar Paseo de los Ferrocarriles Catalanes, 95 - Tel. 934746194 / Café New York Cornellà Av. Can Corts (Frente Hotel NH) - Tel. 649 660 322 / Sanglas Rubió i Ors, 152 - Tel. 93 377 01 51 / Patisseria Anna Carretera Sant Joan Despí, 88 - Local 9 / Star Dance Studio Rubió i Ors, 298 - Tel. 93 182 51 03 / Club Delfos Carrer de la Verge de Montserrat - Tel. 93 474 16 86 / Bar LA PATATA c/Ramonedá, 40 - Tel. 93 375 17 01 / Hotel NH Cornellà Av. Can Corts, 11-13 - Tel. 93 475 08 95 **ESPLUGUES** Multiprecio almacenes Esplugues C/ Josep Miquel Quintana, 48 - Tel. 93 473 87 94 / Mercado de la Plana C/ Josep Miquel Quintana - Tel. 93 473 17 92 / Restaurante O'PENEDO C/ Bruc, 54-56 - Tel. 93 372 85 51 / Shop-in C/ Mestre Joan Corrales, 75 - Tel. 93 371 82 09 / Forn del barri C/ Mestre Joan Corrales, 67 - Tel. 93 371 57 99 / Mercado C/ Angel Guimerà / La jarra y la Pipa Carretera de Cornellà / Servifruit C/ Joaquín Rosal, 15-17 / Estanco C/ Laureà Miró, 213 - Tel. 93 371 25 42 / Channel Cars C/ Laureà Miró, 309 - Tel. 93 371 91 17 / Comercial Eléctrica del Llobregat Avgda. de Cornellà, 122-124 - Tel. 93 470 10 56 / Esplugues Sol Avgda. de Cornellà, 14 - Tel. 93 371 53 35 / Kiosco Petit Drugstore (La sardana) Avgda. de Cornellà, 81 - Tel. 93 371 99 38 / Heladeria la Jijonenca Avgda. de Cornellà, 37 - Tel. 93 470 01 68 / Loteria Pilar La Nº2 Mestre Joaquín Rosal, 6 - Tel. 93 372 09 53 / Channel Frecuencia C/ Molí, 105 - Tel. 93 473 60 72 / Carniceria Lozano C/ Molí, 10 - Tel. 93 371 32 08 / Mercado Miguel Angel C/ Marcelino Esquius / Gabitecnic Rambla Verge de la Mercè, 35 - Tel. 93 371 14 54 / El Torrador Rambla Verge de la Mercè, 47 - Tel. 93 473 41 54 / Cerveteria CHESTER C/ Del Carmen, 69 - Tel. 93 473 47 02 / Bar Restaurante Can Carmen C/ San Salvador, 3 - Tel. 93 372 60 93 / Escola UTMAR Molí, 48 - Tel. 93 371 66 80 / Papeleria Martin C/Molin, 29 / Cau Modul C/ Del Carmen, 55 - Tel. 93 473 89 88 **SANT JOAN DESPÍ** Bon Area C/ Bon Viatge, 28 - Tel. 93 373 01 09 / Carniceria Charcuteria DESPÍ C/ Bon Viatge, 2 - Tel. 93 477 18 07 / VISTA OPTICA C/ Baltasar de España, 1 - Tel. 93 477 24 96 / Supermercado CONDIS C/ Rius i Taulet, 6 - Tel. 93 373 46 53 / Forn de Pa Can Negre Plaça Catalunya, 2 - Tel. 93 477 05 95 / Patisseria VIES C/ Rius i Taulet, 10 - Tel. 93 477 33 35 / Estación de Servicio Font Santa Avgda. Barcelona, 41-43 - Tel. 93 477 14 44 / Ateneu Instructiu Passeig del Canal, s/n - Tel. 93 373 17 16 / Centre Psicològic ARS C/ Previsió, 1 - Tel. 93 477 34 48 / Mercat Centre Plaça Constitució - Tel. 93 477 19 60 / Loteria.2.es c/Torrent d'en Negre, 4 - Tel. 93 373 14 50 / Panaderia Torre Blanca Plaça Mª Aurelia Capmany, 4 - Tel. 93 477 07 55 **SANT FELIU** Roba per home MAR OROZCO c/Santa Creu, 10 - Tel. 93 666 39 22 / Luqsan Electrodomèstics Rambla Marquessa Castellbell, 61 - Tel. 93 663 76 60 / Forn de pa Perez Doga C/ Jaime Ribes, 19 / MAS TR3S Patisseria Pili Maragall (Pça. De la Vila), 1 - Tel. 93 685 50 86 / Restaurante LA VILA C/ Església, 6 - Tel. 93 685 10 78 / LA UNIO CORAL Passeig Bertrand, 13 - Tel. 93 666 11 38 / Café PAPILLON C/ Rupert Lladó, 35 - Tel. 93 685 53 81 / KASHWAK C/ Josep Maria de Molina, 24 - Tel. 635 12 28 76 / Mercat Municipal C/Pou de Sant Pere, s/n - Tel. 93 666 13 35 / Mercat Municipal C/Josep Maria de Molina, 17 - Tel. 93 666 13 35 / HIPER 100 C/ Rupert Lladó, 7 / BONA CUINA C/ Sant Josep, 75-79 - Tel. 93 685 05 46 / BEN YUE XINA C/ Francisco Sáez (esq. Santa Creu) - Tel. 93 632 59 87 / PETITESTEL C/ Santa Creu, 39 - Tel. 93 632 66 28 / Frutas Zorrilla Marquessa de Castellvell, 54 - Tel. 93 685 64 06 / Mathnetik online C/ Falguera, 99 - Tel. 93 685 15 94 / BONA CUINA C/ Marqués de Monistrol, 9 - Tel. 93 685 16 30 / BONA CUINA C/ Santa Creu, 9 - Tel. 93 685 28 73 / BONA CUINA Pº Comte Vilardaga, 138 - Tel. 93 632 57 17 / Artemoda Novias Laureà Miró, 251 - Tel. 93 685 31 90 / Taller de Imagen Pilar Marín Passeig Comte Vilardaga, 154 - Tel. 93 685 62 38 / Flors Mas Lluhí Passeig Comte Vilardaga, 132-134 - Tel. 93 666 27 06 / Migogor Moda C/Constitució, 34 - Tel. 93 666 08 43 / La casa de las Chuches C/Santa Creu, 2 - Tel. 93 685 28 32 / La casa de las Chuches Comte Vilaga, 81 - Tel. 93 632 75 52 **SANT JUST** Restaurant El Tost del Sandro Plaza del Parador, 3 - Tel. 93 499 03 21 / Cafeteria Restaurant Al Punt Frederic Montpou, 3 - Tel. 93 372 59 02 / Bar El Chiringuito Miquel Reverter, s/n / Can Melich "EL CLUB" Av. 11 de Setembre, s/n - Tel. 93 372 82 11 / LA BONAIGUA complex Esp. Municipal / Fleca i Patisseria L'ILLA C/ Salvador Espriu, 5 - Tel. 93 473 16 64 / LOTERIAS C/ Badó, 1 - Tel. 93 499 08 13 / Ràpid Net C/ Miquel Reverter, 6 - Tel. 93 371 42 99 **MOLINS DE REI** Cafeteria Les Sinies Passeig del Terraplè, 92 - Tel. 93 668 72 11 / Mont Blanc Patisseria Passeig del Terraplè, 86 - Tel. 93 668 43 69 / Fitnesscenter molins c/Terraplè, 73-75 - Tel. 93 668 53 41 / Animal Shopping c/Salvador Seguí, 24 - Tel. 93 680 51 01 / Clínica de Molins de Rei Passeig del Terraplè, 97 - Tel. 93 668 55 30 **SANT VICENÇ** PASTIFRAN el Trevol Girona, 5 - Esq. Jacint verdaguer / Centro Comercial La Vailet Carretera de Sant Boi, 63-67 / Fleca Can Ros c/Jacint Verdaguer, 83 - Tel. 637 95 46 59 / Horno La Bagett c/Jacint Verdaguer, 185 - Tel. 93 656 30 17 / Carme Siñol Club Esportiu c/Jacint Verdaguer, 71-75 - Tel. 93 676 99 99 / Bar l'ateneu familiar c/Riu, 5 - Tel. 687 00 94 60 / Òptica Junto Ayuntamiento plaça de la vila, 1 **PALLEJA** Mercat Municipal Joan Molins parera / Bon Area Avgda. Generalitat, 20 - Tel. 93 663 31 06 / Al Teu Gust Avgda. Generalitat, 93 - Tel. 93 663 23 94 **CASTELDEFELS** Cafeteria BEL SABINA C/Iglésia, 170 - Tel. 93 664 35 61 / BON AREA Manel Girona, 30 - Tel. 93 635 06 60 / BON AREA C/Llibertat, 4 - Tel. 93 665 88 22 / Supermercado LA ROSITA Avda. 300, 36-38 - Tel. 93 664 05 92 / Vagi de Gust Avda. 300, 34 - Tel. 93 664 05 92 / Forn de La Platja C/Corts de Cadis, 6 - Tel. 93 636 29 40 / Forn de La Platja C/D'Agustina d'Aragó, 83 - Tel. 93 664 06 68 / Forn de La Platja C/De la Giralda, 21 - Tel. 93 664 44 84 / Forn de La Platja C/De la Llibertat, 13 - Tel. 93 665 35 79 / Forn de La Platja Rambla de Blas Infante, 9 - Tel. 93 665 04 59 / Forn de La Platja Avgda. Dels Banys, 37 - Tel. 93 664 44 26 / Forn de La Platja Passeig Ferrocarril (Baixador) - Tel. 93 665 44 37 / Ajuntament Plaça de l'Església, 1 - Tel. 93 665 11 50 / Rostisseria La Pineda Av. La Pineda, 12 - Tel. 93 636 68 96 / Medibaix Centro Medico c/Iglésia, 65 - Tel. 93 636 36 36 / Sorli Discou General Palafox, 4 / Sorli Discou Granada, 20 / Sorli Discou Passeig Marítim, 271-275 / Sorli Discou Avda. Constitució, 205 / Sorli Discou Església, 74 **GAVÀ** Sorli Discou Gaudí, 6 **VILADECANS** Can Calderon c/d'Andorra, 64 / Atrium Av. de Josep Tarradellas, s/n / Mercat Municipal Av. de la Generalitat s/n / Biblioteca Municipal Av. de Josep Tarradellas, 16 / Centre de Can Palmer Av. de Lluís Moré, 18 / Bar Chips Guifre el Pelós, 18 / Administració de Loterías Nº 6 Casco Antiguo - Angel Guimerà, 16 / Bar Mercado (Frente Plaza Ayuntamiento) / Sede PP de Viladecans Av. Generalitat, 88 / Viajes Carrefour Angel Araño, 38 **SANT CLIMENT** Forn i Patisseria de La Plaça Plaça del Sol, s/n / Queviures i Cansaladeria CASA FLORETA Plaça del Sol, 3 - Tel. 93 659 01 87.

La tienda de Pisos

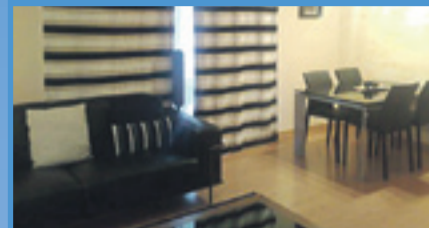
latiendadepisos.com | info@latiendadepisos.com

CORNELLÀ



Ref. CINE TITAN. JTO. CINE TITAN. CASA VENTA DE LA 1ª PLANTA. 70m². 3 habitaciones. 1 baño. sólo 2 vecinos. 3 hab. exterior a calle. terraza. calefacción. soleado y luminoso. FINCA DE EPOCA. **190.000 €.**

CORNELLÀ



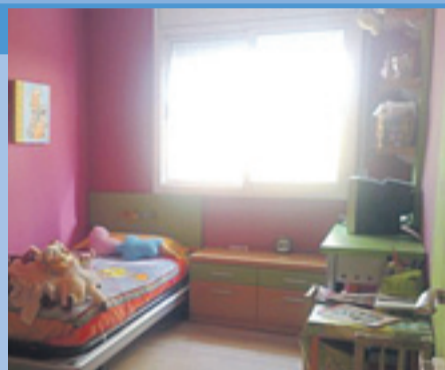
Ref. Super Piso. EN EL CENTRO JTO. RUBIÓ I ORS. 4 hab. 2 bñs. CASI NUEVO A ESTRENAR. REFORMADO. 155m². + TERRAZAS. NO HAY OTRO IGUAL.

¡¡Infórmese!! **445.860 €uros**

CORNELLÀ

Ref. 7601 - C. JTO. RAMBLA ANSELMI CLAVÉ. Piso de 70m². 3 hab. todas grandes. 1 baño. Precioso piso reform. casi nuevo con terraza a nivel. cocina y baño reform. calefacción y aire acond. PARA VERLO.

260.000 €uros



CORNELLÀ

Ref. 7563-C. ALMEDA. ÁTICO + TERRAZA DE 85M². + 40m². TODO EXTERIOR. 3 habitaciones. 2 dobles. baño completo con bañera. calefacción. sol todo el día. Vistas al parque. OPORTUNIDAD HIPOTECA CONCEDIDA SUBROGABLE.

185.000 €uros



SEGUR DE CALAFELL



Ref. Promoción. APARTAMENTOS PASEO MARITIMO BLAU MAR. PASEO MARITIMO. JUNTO PUERTO DEPORTIVO. APARTAMENTOS 1ª LÍNEA DE MAR. 2 y 3 habitaciones. 2 baños. terraza a balcón. Todo exterior. Vistas al mar. JUNTO SUPERMERCADOS, RESTAURANTES, PARQUE INFANTIL, MERCADO, OPORTUNIDAD, HIPOTECA CONCEDIDA.

SANT FELIU

Ref. Promoción. ÚLTIMO DÚPLEX A ESTRENAR EN LA MEJOR ZONA CON TERRAZAS OBRA NUEVA. JTO. PISCINAS. DELANTE PARQUE LA FALGUERA. 4 hab. suite. terraza. 2 bñs. + aseo. calef. y a.a. Acabados de 1ª calidad. CNETRO POBLACIÓN A 200 METROS. TAMBIÉN ALQUILER CON OPCIÓN A COMPRA.



Rbla. Anselm Clavé,32 | 08940 Cornellà de Llobregat
Tel. 93 474 00 77 | 670 27 50 78

Si quiere tener este periódico en su establecimiento, llame al teléfono **93 470 01 05**

¿Quiere insertar un anuncio en LA PREMSA DEL BAIX?

Llame al **93 470 01 05**

Este es el ejemplo de un anuncio de un módulo con o sin imagen que te permitirá vender cualquier producto. Infórmate en el: 93 470 01 05



Desde **30€ / mes**

SAPS QUE ESTÀ PASSANT AL TEU VOLTANT?

SOMIndependents

SOMPlurals

SOMel teu diari

SOM-hi

WWW.LA PREMSA DEL**BAIX**.es

