

# LA PREMSA DEL BAIX

n# 16 | 15 d'octubre a 14 de novembre | 2010 | Publicació gratuïta del Baix Llobregat



GEMAIN DISTRIBUCIONES NÁUTICAS

CAMI SAGRAMENTS, 65 - NAVE 23

POL IND. SANT ERMENGOL II

08630 - ABRERA (BARCELONA)

Tel. 93 770 41 05 - Fax. 93 775 95 48

www.gemain.es



Tel. 93 771 38 80

www.gruascorcan.com

info@gruascorcan.com

PUENTES GRÚA Y POLIPASTOS

- MONTAJE DE PUENTES GRÚA Y POLIPASTOS
- MANTENIMIENTO PREVENTIVO Y CORRECTIVO
- ADECUACIÓN DE NORMATIVAS
- COMPONENTES PARA LA ELEVACIÓN ESTRUCTURAS METÁLICAS



Pág. 8 i 9



## ZAPATERO Y MONTILLA VISITAN GAVÀ EL DÍA DE LA FIESTA DE LA ROSA

Con motivo de la celebración de la Fiesta de la Rosa en la localidad de Gavà el 19 de septiembre, José Luis Rodríguez Zapatero visitó el municipio barcelonés, tras dos años de ausencia, para arrojar a José Montilla, candidato del PSC a la Generalitat.

Pág. 7

**Gym SAUS**  
desde 1981  
Dr. Martí i Julià, 43 | Tel. 93 377 28 97  
08940 CORNELLÀ

### LOCAL EN VENTA O ALQUILER ZONA EL GALL ESPUGUES DE LLOBREGAT

IMPRESIONANTE CHAFLÁN DE 14 METROS DE FACHADA COMPLETAMENTE DIÁFANO DISTRIBUIDO EN 2 PLANTAS

1ª planta de 117 metros apta para sala polivalente con gran recepción y baño.  
2ª planta de 107 metros con divisiones de máxima calidad, 3 despachos + 1 despacho principal de dirección, + sala de reuniones, + 1 baño y un pequeño office.  
Las instalaciones cuentan con suelo de terrazo en todo el piso, menos en el despacho principal y sala de reuniones de parquet.  
instalación aire acondicionado industrial frío/calor independiente en cada planta, hilo musical independiente en cada estancia, instalación completa de red informática y Televisión.

INFORMACIÓN: 93 470 01 05

SIGUE CADA DÍA LAS NOTICIAS DE TU COMARCA, EN: [www.lapremssadelbaix.es](http://www.lapremssadelbaix.es)

**SOCIETAT**

GAVÀ

**COMENCEN ELS TREBALLS PER CONSTRUIR DOS PASSOS SOTA VIES A L'ESTACIÓ DE RENFE DE GAVÀ**



**D**urant tres caps de setmana del mes d'octubre es faran les obres per construir els dos primers passos sota vies a l'estació de RENFE del municipi de Gavà. Concretament els caps de setmana del 2, 16 i 23 d'octubre, de les 0.00 hores de dissabte fins les 5 de la matinada de dilluns.

Aquestes obres generaran molèsties als veïns i veïnes de la zona però no existeix cap altra alternativa que permeti la construcció d'aquests passos sota vies, necessaris en una de les xarxes de transport públic més utilitzades pels veïns del municipi.

La reforma de l'estació de

RENFE, fruit d'un conveni signat entre l'Ajuntament de Gavà i ADIF, és una remodelació integral que adequarà al segle XXI una important infraestructura de la xarxa de Rodalies. La permeabilitat transversal, la qualitat dels serveis i la seguretat i accessibilitat per la ciutadania són els eixos bàsics d'aquesta reforma.

SANT JOAN DESPÍ

**SANT JOAN DESPÍ SORTEJA UNA NOVA PROMOCIÓ DE PISOS PROTEGITS DE LLOGUER**



**L'**Auditori Miquel Martí i Pol, del municipi de Sant Joan Despí, es va encomanar el dia 28 de setembre dels nervis i l'emoció de les 193 persones que optaven a un dels pisos de la nova promoció de 44 pisos protegits, en aquest cas de lloguer, que s'estan construint entre l'avinguda de la Generalitat i el carrer Creu d'en Mun-

taner. Els pisos són d'una i dues habitacions amb una superfície d'entre 42 i 62 metres quadrats i tenen vinculada una plaça d'aparcament i un traster, tot i que la promoció compta amb 96 places. La promoció té una reserva de quatre habitatges per a persones amb discapacitats; quatre per a persones majors de 65 anys i cinc per a perso-

nes separades o divorciades. L'alcalde de Sant Joan Despí, Antoni Poveda, va destacar l'aposta i l'esforç de l'Ajuntament per posar a l'abast a la ciutadania pisos a preus més assequibles "una aposta que no s'atura, tot i el moment actual, ara és quan més es necessiten. En aquests anys hem promogut al voltant de 400 pisos".

SANT FELIU

**PRESENTADO EN SANT FELIU EL PROGRAMA DE INSERCIÓN LABORAR PARA PERSONAS CON DISCAPACIDAD INTELECTUAL SIL & ECA-CAVIGA**

**E**l miércoles 28 de septiembre, el alcalde de Castelldefels, Joan Sau; el alcalde de Gavà, Joaquim Balsera; el alcalde de Viladecans, Carles Ruiz y la presidenta del Consejo Comarcal del Baix Llobregat, Rosa Boladeras presentaron el proyecto SIL & ECA-CAVIGA. La rueda de prensa de presentación de la iniciativa contó con la presencia de un gran número de usuarios y representantes de instituciones y organizaciones vinculadas a la mejora de la calidad de vida

de las personas con discapacidad de la comarca.

Este proyecto, impulsado por la Fundación Privada CAVIGA, tiene como patronos estos tres ayuntamientos y el Consejo Comarcal, y se define como un programa de inserción laboral dirigido a personas con discapacidad intelectual y / o multidiscapacitados.

El programa, SIL & ECA-CAVIGA, forma parte de un pro-

yecto más amplio llamado "En el trabajo iguales" que impulsa el Departamento de Trabajo de la Generalitat a través de la Dirección General de Igualdad de Oportunidades en el Trabajo.

Actualmente, este proyecto está trabajando sobre un total de 13 personas con diversos grados de discapacidad que han sido derivadas y preseleccionadas desde los diferentes centros y dispositivos municipales de los tres

municipios. Este proyecto lo que hace es acompañar a los discapacitados en el proceso de inserción laboral con apoyo y seguimiento, ofreciéndoles una serie de recursos humanos y materiales que los debe capacitar para encontrar trabajo y mantenerla den-

tro de la empresa ordinaria. El método de trabajo se resume en: preparación (for-

mación), acompañamiento a la inserción laboral y seguimiento (acompañamiento).



**LA PREMSA DELBAIX** D.L.B - B-24636-2009

Tomás Bretón, 31  
08950 Esplugues de Llobregat  
Barcelona (Spain)  
mail@lapremssadelbaix.es  
Tel. 93 470 01 05

**Producció i promoció:**  
MediaBaix, S.C.P.  
**Fotografia:**  
baiximágenes.com y archivo  
**Publicidad:** 615 87 33 44

LA PREMSA DELBAIX o se hace responsable de la veracidad de la publicación ni de los artículos ajenos a esta redacción. Se prohíbe la publicación, copia o difusión de cualquier tipo de imagen | logotipo | diseño | fotografía o contenidos de esta publicación sin el previo consentimiento del editor, así como de los respectivos propietarios intelectuales de los mismos. La empresa se reserva el derecho de tramitar acciones legales si se hace un uso ilegal.

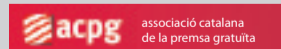
En el listado de la página 14 de este diario, aparecen anunciados los establecimientos con expositor de LA PREMSA DELBAIX.

Además de estos puntos de distribución, también repartimos en más de 600 comercios más que no disponen de expositor.

Podrá encontrar nuestro diario distribuido en las siguientes poblaciones:

CORNELLÀ DE LLOBREGAT • ESPLUGUES DE LLOBREGAT • SANT JOAN DESPÍ • SANT FELIU DE LLOBREGAT • SANT JUST DESVERN • MOLINS DE REI • SANT VICENÇ DELS HORTS • PALLEJÀ • SANT CLIMENT • CASTELLDEFELS • GAVÀ • VILADECANS • EL PRAT DE LLOBREGAT • SANT BOI DE LLOBREGAT

Membre de l'Associació:



síguenos en: <http://twitter.com/lapremssadelbaix>

síguenos en: <http://www.facebook.com/pages/La-Prensa-del-Baix/113376038673258>

YA PUEDE VER Y DESCARGAR ESTE DIARIO ONLINE EN:

**www.lapremssadelbaix.es**

# ¡¡PLAN "RENOVE" CALDERAS-CALEFACCIÓN!!

CALDERAS DE CALEFACCIÓN MÁS SEGURAS, MÁS PEQUEÑAS  
Y DE MENOR CONSUMO, TOTALMENTE AUTOMÁTICAS

CALDERAS ATMOSFÉRICAS, DE CONDENSACIÓN Y ESTANCAS



**0%**  
3 años  
sin intereses  
y sin entrada

**PRESUPUESTO GRATIS** Tel. 93 490 96 45

## CALDERAS DE CONDENSACIÓN

Subvención de  
la Generalitat

**HASTA  
400€**



**Saunier Duval**

Thema  
F24 NOX

**49 €/mes**



**Vaillant**

Turbotec Exclusive  
VMW 255/4-7

**53 €/mes**



**JUNKERS**

Cerastar  
ZWN-24-7-MFA23

**53 €/mes**

**Roca**

Novanox  
24/24F

**47 €/mes**

TODO INCLUIDO: caldera, instalación e IVA incluido

**PAGO AL CONTADO 9% DESCUENTO**

Disponemos de todos los modelos y potencias de calderas

CONSULTAS Y OFERTAS EN NUESTRA WEB: [www.mohergas.es](http://www.mohergas.es)

**mohergas**

c/Galileo, 224-228, local 2  
08028 BARCELONA

c/Pareto (parada exterior núm. 23-24  
del Mercat Santa Eulàlia)  
08902 L'Hospitalet

## LA DEPRESIÓN

La Organización Mundial de la Salud (OMS) afirma que para el año 2020, la depresión será la segunda causa de incapacidad del mundo, lo que pone a este trastorno anímico y mental en un lugar bastante preocupante.

Por tanto, es posible que nosotros o personas de nuestro entorno sufran un episodio depresivo al menos una vez a lo largo de la vida. De ahí la gran importancia de saber reconocer cuándo se presenta y estar informados de qué debemos hacer.

A continuación marque las opciones con las que se siente identificado:

- |   |   |
|---|---|
| <input type="checkbox"/> Estado de ánimo deprimido.                               | <input type="checkbox"/> Agitación o enlentecimiento psicomotor.          |
| <input type="checkbox"/> Disminución del placer o interés en cualquier actividad. | <input type="checkbox"/> Fatiga o pérdida de energía.                     |
| <input type="checkbox"/> Aumento o disminución de peso/apetito.                   | <input type="checkbox"/> Sentimientos excesivos de inutilidad o culpa.    |
| <input type="checkbox"/> Insomnio o hipersomnio.                                  | <input type="checkbox"/> Problemas de concentración o toma de decisiones. |

**El gran paso para salir de la depresión es saber pedir ayuda.**

Si durante al menos 2 SEMANAS, presenta casi diariamente al menos CINCO de los anteriores síntomas, usted tiene una depresión. Hay que saber que existen varios estados y tipos de depresión pero hay patrones comunes como la pérdida de la capacidad para alegrarse, sentir placer con las situaciones cotidianas de la vida, perder la ilusión de hacer proyectos, planificar el futuro, la capacidad de sociabilizarse, en definitiva la capacidad y voluntad de hacer.

La depresión es como un túnel en el cual no se ve la salida pero lo importante es que se puede superar logrando encontrar el camino para salir del túnel. Para ello se debe pedir ayuda, hablar de forma abierta, expresar los sentimientos, sacar las angustias y todos los miedos. Recurrir a un profesional es importante porque nos permite ver que sucede desde otra perspectiva y descubrir el porque sucede, de esta forma lograremos encontrar una salida.

El tratamiento es a medida y se planifica de acuerdo al paciente y sus particularidades, por lo cual se debe planificar la terapia y se va acomodando de acuerdo a los pasos realizados por el paciente. Durante la terapia se producen avances y retrocesos, no existe un camino mágico. El modo de trabajo se basa en la relación terapéutica establecida con el paciente, la cual debe ser fluida, de diálogo; el psicólogo debe enseñar al paciente a conocerse o reconocerse y ser consciente de su realidad. La depresión es una enfermedad que requiere constancia y el profundo convencimiento de quien esta enfermo y quiere superarse y recuperarse. El gran paso para salir de la depresión es saber pedir ayuda.



Dra. Astrid Roda de Sola  
ARS centre psicològic

Depressió  
Fòbies  
Ansietat  
Estrès  
Inseguretat i autoestima  
Fracàs escolar  
Adolescència  
Problemes de Parella  
Dol



Previsió, 1  
08970 Sant Joan Despí  
www.psiccoars.com

nens • adolescents • adults 93 477 34 48 - 630 61 61 24

## SOCIETAT

CASTELLDEFELS

### UNA VACA MORTA A LA COSTA DE CASTELLDEFELS NO ÉS RECOLLIDA A CAUSA DE LA VAGA

Eren les 12 del migdia del dia 29 de setembre quan, a quatre milles de la costa del municipi de Castelldefels, flotava a la deriva una vaca sense vida, lligada de les potes davanteres i amb un identificador a l'orella.



Un grup de navegants van ser els encarregats de trobar el cos de l'animal, de manera que després de veure'l ho van comunicar al port més proper a la troballa, que en aquest cas es tractava del Port Ginesta. Els navegants van comunicar els fets a salvament marítim, que confirma haver rebut l'avís, però que

no havien retirat l'animal a causa de la vaga general que s'estava produint el dia 29 de setembre a tot el país. L'organisme va comunicar a una de les persones que va trobar el mamífer, que en cas d'haver tret la vaca de l'aigua no haurien tingut un lloc on dipositar-la, ja que aquests serveis estaven tancats.

VALLIRANA

### LA POLICIA LOCAL DE VALLIRANA DETIENE A UN HOMBRE QUE ROBABA BATERIAS DE CAMIONES

Los policías locales del municipio de Vallirana se encontraban de patrullaje, el día 29 de septiembre, cuando detectaron a una persona que manipulaba varios camiones que estaban estacionados. Los agentes decidieron intervenir y localizaron en el interior del vehículo de la citada persona, 6

baterías que correspondían a los camiones que estaba manipulando. La persona en cuestión no dio ninguna explicación razonable a los agentes que, a continuación, informaron a la empresa propietaria del camión. Ante los hechos, se procedió a la detención del individuo por un delito de hurto.



CORNELLÀ

### MOR ELECTROCUTAT A CORNELLÀ UN MENOR QUE ROBAVA CABLE DE COURE

Els fets van tenir lloc el dia 30 de setembre, en una indústria que feia mesos que estava tancada, situada al polígon industrial de Cornellà de Llobregat. Els propietaris d'una companyia pròxima van explicar que la fàbrica va tancar fa menys d'un any, de manera que a l'interior encara hi havia maquinària i, sorprenentment, el corrent encara estava connectat.

En el moment del la mort, el noi de 16 anys d'ètnia gitana intentava robar cable de coure i anava acompanyat d'un altre adolescent. Sembla ser que el nen va localitzar uns cables i a l'intentar arrencar-los va patir la descàrrega.

Portaveus del Sistema d'Emergències Mèdiques (SEM) han explicat que l'avís el van rebre a les 19.20 hores i que l'ambulància va trigar deu minuts. L'equip mèdic va aconseguir que el menor remuntés l'aturada cardio-respiratòria que havia patit i el van traslladar a l'Hospital Clínic de Barcelona, on va morir al dia següent. Fonts policials també han explicat que els Mossos i la Policia Local van haver de desplaçar patrulles a la indústria on van ocórrer els fets, poc després de que amics i familiar de la víctima tinguessin constància del que havia passat, ja que aproximadament trenta-cinc persones es van desplaçar a la indústria.

GAVÀ

### BALANÇ POSITIU PER A LA OFICINA DE TURISME DE GAVÀ INAUGURADA AQUEST ESTIU

L'oficina es va posar en marxa el passat 25 de juny i durant el primer estiu d'activitat ha atès prop de 800 usuaris, la majoria de la comarca del Baix Llobregat i de Barcelona. La seva obertura ha tingut com a missió gestionar i difondre la informació dels recursos turístics de la ciutat i poder oferir serveis d'orientació a les persones visitants.

Durant la temporada d'estiu l'Oficina de Turisme ha desenvolupat l'activitat en un espai habilitat a l'avinguda del Mar, però des del 13 de setembre, l'oficina segueix les seves funcions a l'equipament del Centre de

Serveis de Gavà Mar (carrer dels Tellinaries, número 5).

En el mòdul situat a l'avinguda del Mar, s'ha donat servei fins el 12 de setembre i els caps de setmana del setembre, on s'han efectuat un total de 767 consultes. Les consultes més freqüents han estat sobre informació general de Gavà, l'oferta de restauració, transports, activitats i indrets d'interès turístic com el Parc Arqueològic de Gavà i el Delta del Llobregat. Els ciutadans i les ciutadanes també s'han adreçat a l'Oficina de Turisme per demanar plànols de la ciutat, cendrers per a la platja i ventalls.

BAIX LLOBREGAT

## DOS NUEVOS CARRILES BICIS UNEN CUATRO MUNICIPIOS DEL BAIX LLOBREGAT



El alcalde de Cornellà de Llobregat, Antonio Balmón, y el alcalde de Sant Joan Despí y presidente de la Entidad Metropolitana del Transporte (EMT), Antoni Poveda, fueron los

encargados de presentar el 27 de septiembre el nuevo tramo de carril-bici que une las dos ciudades. Esta iniciativa se suma a las actuaciones que en este sentido se están desarrollando

en los dos municipios para potenciar la utilización de la bicicleta como medio de transporte sostenible y saludable en los desplazamientos urbanos e interurbanos.

Por otro lado, el alcalde de Sant Feliu de Llobregat, Juan Antonio Vázquez, acompañado de otros miembros del consistorio, inauguró el 22 de septiembre el nuevo carril bici de la calle de Laureà Miró, que conecta Sant Feliu con Molins de Rei. Este nuevo tramo tiene una longitud de 2,2 kilómetros que van desde la calle de la Sànsón hasta Molins de Rei, donde conecta con el carril bici de este municipio, y su construcción ha tenido un coste de 98.000 €, que han sido financiados a través del Fondo Estatales para el Empleo y la Sostenibilidad Local otorgado por el Gobierno y que el Ayuntamiento de Sant Feliu ha querido destinar a la construcción de esta obra para contribuir al uso de transportes más sostenibles y facilitar la movilidad de los usuarios de la bicicleta.

SANT FELIU

## UN NUEVO SERVICIO DE LIMPIEZA VIARIA EN SANT FELIU DE LLOBREGAT INCORPORA IMPORTANTES MEJORAS PARA LA CIUDAD

El alcalde de la ciudad, Juan Antonio Vázquez, acompañado de otros miembros del consistorio, presentó el día 1 de octubre el servicio a la ciudadanía, en un acto que tuvo lugar en la plaza de la Salud.

El nuevo servicio de limpieza, adjudicado por el Ayuntamiento a la empresa Concesionaria Barcelonesa, SL, incorpora mejoras como nuevos vehículos y maquinaria de limpieza, la ampliación

de la plantilla de operarios, el aumento de los días de ejecución del servicio y la ampliación de las zonas de cobertura de limpieza en la ciudad. Se incorporan tres nuevos vehículos que son un moto-

carro eléctrico y dos máquinas barredoras destinadas especialmente a la limpieza de calzadas y aceras, y de dos nuevos operarios que amplían la plantilla hasta un total de 29 personas. Este

incremento de personal responde principalmente a la necesidad de dar cobertura a todos los barrios y sectores de Sant Feliu de forma que se destinará un basurreo para cada uno de los 18 sectores establecidos, a los que se ha añadido el nuevo sector de Can Bertrand.

El número de días de funcionamiento del servicio pasa a ser de 246 jornadas a 300 anuales.

PALLEJÀ

## PALLEJÀ RECLAMA SOLUCIONES PELS DANYS CAUSATS PEL SOTERRAMENT DE LES VIES DEL TREN

L'Ajuntament de Pallejà ha aprovat una Moció, instant a la Generalitat de Catalunya i al Parlament català, perquè donin solucions a un grup de veïns afectats per les obres del soterrament de les vies del tren del seu municipi. Des de la finalització, l'any passat, de les obres de soterrament i urbanització de les vies, la Coordinadora d'afectats de Pallejà ha reclamat la reparació dels edificis i pisos danyats per les obres, sense rebre contestació positiva a les seves peticions.

A l'inici de les obres, els veïns van aixecar, amb la col·laboració del seu ajuntament, 224 protocols d'esquerdes per un perit independent i així poder demostrar el bon estat de les seves finques. Els informes

pericials van ser acceptats per la direcció d'obres de la Generalitat de Catalunya.

Finalitzades les obres del soterrament, els veïns han presentat nous informes pericials, del mateix perit, al conseller de Política Territorial i Obres Públiques de la Generalitat, Joaquim Nadal, demostrant les lesions ocasionades en els seus habitatges i demanant una resposta positiva a les seves reclamacions presentades.

La Coordinadora d'afectats de Pallejà denuncia aquests fets públicament i està preocupada pels danys que puguin tenir les obres de l'AVE de la Sagrada Família i els seus edificis propers, quan també se'ls garanteix que no es produiran danys pel soterrament de les vies.

CORNELLÀ

## LA RESIDENCIA TERESA DURAN DE CORNELLÀ, DESTINADA A PERSONAS DEPENDIENTES, EMPIEZA A RECIBIR LOS PRIMEROS USUARIOS ESTE MES

En total acogerá 134 plazas residenciales, 100 de ellas y 15 del Centro de Día, concertadas con la Generalitat de Catalunya e integradas en la red pública de atención del sistema de servicios sociales. Para facilitar la puesta en funcionamiento de la instalación y permitir que los usuarios, sus familias y los profesionales se acomoden a los espacios y servicios, se ha previsto que los ingresos se hagan de forma gradual, para alcanzar la plena ocupación a mediados del año 2011.

La residencia está gestionada por la Fundación Privada para la Atención a Personas Dependientes y cuenta actualmente con un equipo de 70 personas entre profesionales sanitarios, sociales, de servicios y administración.

Este equipamiento es una de las inversiones más destacadas en materia social realizadas en los últimos años en la ciudad con un presupuesto de 7,1 millones de euros.

Además, la Residencia Teresa Duran es la culminación de un proyecto incluido en el Plan de Actuación Integral de San Ildefonso iniciado el año 2005, que permitirá a la Fundación consolidar y potenciar la atención a las personas mayores y en situación de dependencia de Cornellà.

Las personas que pueden acceder a una plaza residencial deben tener reconocido el derecho a una plaza por la Ley de Dependencia y se han de encontrar en lista de espera de la Generalitat.

Con el PSC, Icv-Eua y CIU en el Ayuntamiento:

- En solo tres años ya tenemos 1.373 parados en el Comercio y Hostelería -

Hacer comercio es hacer ciudad. Hagamos Sant Joan Despí



ALICIA SÁNCHEZ - CAMACHO



www.pp-sjdespi.com / info@pp-sjdespi.com



Catalunya

## SOCIETAT

VILADECANS

## VILADECANS GUANYA EL PREMI EXCEL·LÈNCIA AL DESENVOLUPAMENT SOSTENIBLE DE LES TELECOMUNICACIONS



L'Ajuntament de Viladecans ha estat distingit amb el premi Excel·lència al Desenvolupament Sostenible pel conjunt de projectes tecnològics que ha iniciat aquest any, tots ells agrupats sota la marca

W!ldecans. L'alcalde Carles Ruiz va recollir el guardó el dia 21 de setembre amb motiu de la 9a Diada de les Telecomunicacions de Catalunya, una jornada organitzada pel Col·legi Oficial d'Enginyers Tècnics de Telecomunicacions de Catalunya (COETTC) i l'Associació d'Enginyers Tècnics de Telecomunicacions de Catalunya (AETTEC).

El COETTC ha considerat que Viladecans "està al capdavant de les ciutats que innoven i que aposten en el desenvolupament de les tecnologies de la informació i la comunicació i el desplegament de les xarxes de nova generació com el medi per a la creació de productes de valor que contribueixin a la millora social, cultural i econòmica del ciutadans".

Sota la marca W!ldecans s'agrupen un seguit de projectes tecnològics que tenen per objectiu lluitar contra el risc d'exclusió social, apostar per la fibra òptica i la molt alta velocitat d'Internet, garantir el coneixement de

les TIC (tecnologies de la informació i la comunicació) des de l'escola i impulsar altres e-projectes de tal manera que la ciutat esdevingui en un futur proper en un living lab per promoure l'experimentació en entorns reals i amb la participació dels ciutadans.

Algunes d'aquestes iniciatives ja estan en marxa, com ara una xarxa Wi-Fi que, des del març, funciona als equipaments públics i als parcs de la ciutat i que aquest estiu s'ha estès a la platja de Viladecans.

També aquest mes de setembre ha vist la llum un altre dels projectes tecnològics més ambiciosos, que consisteix en dotar de pissarres digitals interactives totes les aules de P5 i primària de les escoles públiques i les de 5è i 6è de primària de les concertades. En total, són 160 les pissarres digitals instal·lades en una aposta decidida per garantir el coneixement de les TIC des de l'escola i treballar per l'èxit escolar.

CORNELLÀ

## UNA DONA ÉS APUNYALADA A CORNELLÀ

El matí del 4 d'octubre, un individu armat amb un ganivet va atacar a una dona davant de la peixateria "Conchita" del carrer Miquel de Roncalí, 53, al municipi de Cornellà.



duint l'agressor mitjançant la força, fins que va acabar estès a terra.

Un dels testimonis, personat al lloc dels fets, va ser l'encarregat d'avisar als serveis mèdics i policials que es van personar immediatament i van traslladar a l'agressor a l'hospital, perquè pogués ser atès de les lesions que va rebre per ser immobilitzat.

L'atracador, un marroquí de 30 anys anomenat Omar G, va propinar diverses ganivetades a la víctima que va ser traslladada a l'ambulatori de Martí Júlia pels mateixos veïns de la zona, on es va recuperar favorablement.

Els forts crits de la dona van alertar els veïns de l'entorn de la peixateria, que van acudir ràpidament al lloc dels fets, on van acabar re-

Segons ens han informat els mossos d'esquadra, l'home ha estat retingut en les dependències policials dels mossos fins al dia 7 d'octubre, quan va ingressar a la presó amb el càrrec de temptativa d'homicidi.

CORNELLÀ

## CRUZ ROJA CORNELLÀ PARTICIPA EN LA 11ª FERIA DE LA SOLIDARIDAD

Los días 25 y 26 de septiembre se celebró en el Parque de la Infanta del barrio de Font Santa-Fatjó, en Cornellà, la 11ª Feria de la Solidaridad, donde el lema principal fue "Igualdad de género, la importancia de las mujeres en el desarrollo".

En la feria, que estaba incluida dentro del Encuentro de Entidades de Cornellà, participó el voluntariado de la Cruz Roja en Cornellà, formando parte del abanico de actividades lúdicas y solidarias que se organizaron para grandes y pequeños. Ofrecieron servicio de asistencia sanitaria, así como la actuación de los "Payasos Solidarios" que presentaron su espectáculo y juegos infantiles.

fondos para continuar las tareas de reconstrucción de Haití. Los participantes, por un euro, podían optar a conseguir una colcha artesana hecha con "Patchwork", que han realizado un centenar de personas de diferentes edades y culturas.

**ALQUILO PISO EN CORNELLÀ**

2 habitaciones.  
amueblado.  
IDEAL PAREJAS.

**Tel. 626 42 30 12**

Además, la Cruz Roja y Cornellà Solidario, en colaboración de "Artemiel" hicieron un sorteo para recaudar

GAVÀ

## EL CONSEJERO JOAN SAURA INAUGURA EL NUEVO PARQUE DE BOMBEROS DE GAVÀ

El consejero de Interior, Relaciones Institucionales y Participación, Joan Saura, inauguró el 23 de septiembre por la tarde el nuevo parque de Bomberos del municipio de Gavà.



El consejero estuvo acompañado por el alcalde de Gavà, Joaquim Balsega, por la delegada

territorial del Gobierno de la Generalidad en Barcelona, Carme San Miguel por el secretario general del

Departamento de Interior, Relaciones Institucionales y Participación, Joan Boada, por la teniente de alcalde de

Gobernación, Vía Pública y Deportes del Ayuntamiento de Gavà, M. del Mar Latorre, por el director de los Servicios Territoriales del Departamento en Barcelona, Àngel Merino, por el subdirector general operativo de los Bomberos de la Generalitat, Joan Rovira, por el jefe de la Región de Emergencias Metropolitana Sur, Pasqual Gàmez y por el jefe de parque de Gavà, Miguel Acero.

Las nuevas instalaciones están situadas en la avenida de "Joan Carles I", están constituidas por un edificio de dos plantas con 1200 metros cuadrados de superficie, y han supuesto una inversión de 2 millones de euros.

MOLINS DE REI

## JOAN RAMON CASALS ELEGIDO CANDIDATO A LA ALCALDÍA DE MOLINS DE REI POR CIU



La asamblea de CiU de Molins de Rei, ha escogido a Joan Ramon Casals i Mata como candidato a alcalde de Molins de Rei. El elegido, afirma que en CiU están más preparados que nadie para asumir el liderazgo de Molins de Rei ya que tienen el mejor equipo y el mejor proyecto para un Molins mejor. CiU quiere lograr el cambio necesario en el modelo de gestión y quiere aportar nuevas ideas para hacer avanzar el municipio.

Joan Ramon Casals afirmó que "hemos trabajado mucho, pero todavía nos queda mucho trabajo por hacer, yo lo quiero hacer y cuento con vosotros, conseguiremos que Artur Mas sea presidente de la Generalitat y conseguiremos la alcaldía de Molins de Rei". "Seguro que

no soy el candidato más simpático ni el que habla mejor, pero seguro que soy el más preparado para gestionar mejor el ayuntamiento, para incrementar y mejorar los servicios con los mismos recursos, y para impulsar los proyectos que necesitamos para volver a ser un villa dinámica en todos los ámbitos sociales y económicos de nuestro entorno. Estoy seguro de que soy el mejor candidato para hacer el Molins de Rei que nos merecemos". "Me siento orgulloso de encabezar un proyecto y un equipo humano tan potente y preparado como el nuestro, es un reto para mí y una gran responsabilidad"

Casals también explicó la situación de CiU durante este mandato, "no hemos tenido suficientes recursos para

hacer las cosas como hubiéramos querido, pero hemos hecho mucho trabajo para la gente de Molins de Rei: el tanatorio, la actual reforma de la calle mayor, la federación obrera. Hemos dinamizado el comercio en tiempos de crisis, hemos regulado las antenas de comunicaciones, hemos hecho políticas de empleo y de apoyo a las empresas como pocos ayuntamientos han hecho, hemos mejorado el medio natural incluso en épocas de fenómenos meteorológicos adversos, ahora empezaremos a mejorar la riera de Vallvidrera...". Además, también explicó que la limpieza, las zonas verdes, la circulación, la falta de aparcamientos, los equipamientos deportivos... entre otros, son los aspectos prioritarios a tratar en el municipio.

GAVÀ

## ZAPATERO Y MONTILLA VISITAN GAVÀ EL DÍA DE LA FIESTA DE LA ROSA



Con motivo de la celebración de la Fiesta de la Rosa en la localidad de Gavà el 19 de septiembre, José Luis Rodríguez Zapatero visitó el municipio barcelonés, tras dos años de ausencia, para arropar a José Montilla, candidato del PSC a la Generalitat. Así, el presidente español y el catalán escenificaron su unidad entre un baño de masas y fueron recibidos con aplausos y entre gritos de "presidente, presidente". En el mitin, el presidente español mostró su "apoyo total" al candidato socialista, al que se refirió como el presidente que garantizará la "armonía" entre Catalunya y España. Zapatero continuó con sus alabanzas ha-

cia Montilla, del que señaló que es un dirigente serio, que tiene un proyecto de futuro, al tiempo que calificó al PSC de hermano del PSOE, y añadió que tienen el apoyo de los socialistas de todo el Estado español que "respetan" al PSC y a Catalunya.

Montilla, por su parte, durante su discurso reiteró su compromiso de llenar de contenido el Estatut, tras la sentencia del Tribunal Constitucional. "Queremos continuar adelante de la mano de España, aunque a veces con algunas discusiones, como sucede en todas las familias", aseveró el actual presidente de la Generalitat.

Era la segunda vez, en menos de dos meses, que Zapatero acudía a Catalunya, después de que ya viajara a finales del mes julio para afirmar que no se sentía responsable de la sentencia del Alto Tribunal sobre el Estatut, pero sí de sus "consecuencias políticas". De esta manera, la Fiesta de la Rosa supone el reencuentro de Rodríguez Zapatero y Montilla después de que el secretario general del Partido Socialista se comprometió en aquella visita durante el verano a recuperar el Estatut con reformas legales, respondiendo a la demanda del presidente catalán que le había instado a probar con "hechos" su compromiso con la norma.

GAVÀ

## ESQUERRA-GAVÀ ACONSEGUEIX INCORPORAR DUES MESURES AL PADEOG

El grup municipal d'Esquerra-Gavà ha aconseguit incloure dins les accions prioritàries que encapçalaran les conclusions del Pla per al Desenvolupament i l'Ocupació de Gavà (PADEOG) dues iniciatives, una en relació a les noves tecnologies i l'altre a la simplificació màxima dels tràmits administratius vinculats a les empreses i el comerç.

La primera acció, proposada també per l'Associació d'Empresaris de Gavà, suposarà impulsar el cablejat amb fibra òptica de les zones industrials; Esquerra proposava incloure també en aquesta primera fase els centres educatius públics i una primera prova pilot en zona urbana, que se centraria en Gavà Mar, un barri amb deficiències en el

servei d'Internet als veïns. Aquest cablejat en fibra òptica oferiria una infraestructura de telecomunicacions a les empreses de la ciutat de primer nivell a un preu molt competitiu.

La segona acció, és per fer possible la "finestreta única" per als comerciants i empreses, tant pel que fa a la realització dels seus tràmits administratius, com pel que fa a la coordinació de les inspeccions prèvies als atorgaments de llicències, per tal de fer-los més àgils que ara.

La portaveu municipal d'Esquerra-Gavà Marta Jiménez ha qualificat aquestes dues incorporacions "com el fruit del treball persistent d'Esquerra a les reunions del PADEOG, colze a colze amb els agents socials i econòmics de la ciutat", i ha recordat que ja havien estat prèviament presentades pel seu grup municipal, no sent ateses en el seu moment. Per a Jiménez "caldrà veure ara quins passos farà el govern municipal per complir-ho, després d'haver-se endeutat excessivament en actuacions innecessàries com el nou Ajuntament".

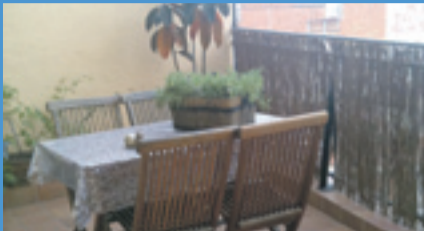
**esquerra** Gavà



# La tienda de Pisos

latiendadepisos.com | info@latiendadepisos.com

## L'HOSPITALET



**ATICO + TRZA. EN CENTRO. JTO. CO-REOS.** Ascensor. 3 hab. baño. coc. sal. con trza. a nivel. VISTAS. SOL. TOTALMENTE NUEVO. PRECIOSO.

330.000 Euros

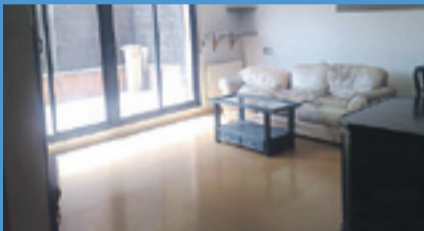
## ESPLUGUES



**CENTRO.** Ático + terraza a nivel de 25m<sup>2</sup>. Piso de 85m<sup>2</sup>. 3 habitaciones. baño. salón. reformado. calefacción y aire acondicionado. Alquiler y venta.

P.A. 900 Euros/mes

## CORNELLÀ



**ZONA EL CORTE INGLÉS, ALMEDA.** Dúplex con terraza a nivel. Parking. ascensor. seminuevo. 95m<sup>2</sup>. 3 habitaciones. baño y aseo. calefacción. Muy luminoso y soleado.

330.000 Euros

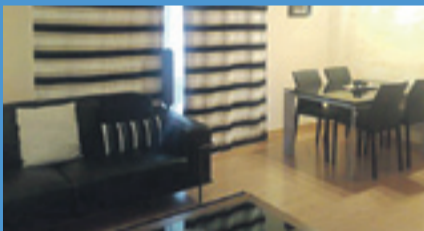
## CORNELLÀ



**RAMBLA.** Piso alto exterior con balcón. Reformado. compuesto de 3 habitaciones. salón. baño. cocina. Vistas a la Rambla Anselm Clavé.

295.000 Euros

## CORNELLÀ



**Ref. Super Piso. EN EL CENTRO JTO. RUBIÓ I ORS.** 4 hab. 2 bñs. CASI NUEVO A ESTRENAR. REFORMADO. 155m<sup>2</sup>. + TERRAZAS. NO HAY OTRO IGUAL.

¡¡Infórmese!! 510.860 Euros

## CORNELLÀ



**Ref. 7437 - C. JTO. MERCADONA.** Impresionante piso de 125m<sup>2</sup>. + 14m<sup>2</sup>. de trza. 4 hab. + vestidor. 2 baños completos. 1 en suite. com. 30m<sup>2</sup>. salida a balcón. parking opc. elegir plaza.

¡¡Infórmese!! 510.860 Euros

## CORNELLÀ

**Ref. ALQ-F.SOLER. GRAN PISO EN ALQUILER EN ZONA CAMPFASO.** 4 hab. 2 baños. todo exterior. patio grande. Amueblado en parte. 1ª Planta. EN MUY BUEN ESTADO.

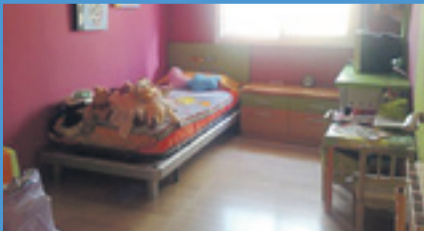
900 €.

## VILADECANS

**CARRER MAJOR. GRAN PISO DE 4 HABITACIONES.** Exterior con terraza. Ascensor. PARA ACTUALIZAR A SU GUSTO. OPORTUNIDAD.

Sólo 160.000 €.

## CORNELLÀ



**Ref. 7601 - C. JTO. RAMBLA ANSELM CLAVÉ.** Piso 70m<sup>2</sup>. 3 hab. todas grandes. 1 bñ. Precioso piso reformado casi nuevo con trza. a nivel. cocina y baño reformado. calefacción y aire acond. PARA VERLO.

273.000 Euros

## CORNELLÀ



**Ref. 7552 - C. MARQUÉS DE CORNELLÀ.** Espectacular piso Dúplex 100m<sup>2</sup>. buhard. 55m<sup>2</sup>. 3 hab. Despacho. sala. 2 bñs. compl. aseo. sal. 35m<sup>2</sup>. 2 balc. trza. solárium. 15m<sup>2</sup>. Vistas. sol todo el día. pkg. calef. y a.a. coc. off. pocos vecinos. Zona muy tranquila. Jto. metro Trambia. FGC. RENFE. Buses y además seminuevo.

Rbla. Anselm Clavé,32 | 08940 Cornellà de Llobregat  
Tel. 93 474 00 77 | 670 27 50 78

# Programa d'actes Firadespí 2010

DE L'11 AL 23 D'OCTUBRE

De l'11 al 16 d'octubre de 2010

EXPOSICIÓ "LA VOLTA AL MÓN EN 15 MERCATS"

Lloc: Mercat Municipal de Les Planes

## Dimecres 13

**ENTREGA DE PREMIS DEL CONCURS DE RECEPTES DEL MERCAT A LA TAULA 2010, RECEPTES DE BAIX COST.**

Lloc: centre cívic Sant Pancraç  
Hora: 18h

**TALLERS DE POSTRES DEL MÓN I DE COMERÇ JUST A CÀRREC DE MESCLADÍS**

Mostra i degustació dels dolços més justos presentats a concurs

Lloc: carrer John F. Kennedy a l'alçada de la plaça del Mercat de Les Planes  
Hora: d'11.30 a 13.30h i de 17 a 19.30h

**XOCOLATADA INFANTIL**

Lloc: carrer de John F. Kennedy

Hora: a les 17h a l'Espai infantil

**MOSTRA DE BALLS DE SALÓ**

Lloc: escenari de la plaça del Mercat

Hora: de 17.30 a 18.30h

## Dijous 14

**SEMINARI DE NETWORKING EMPRESARIAL WEB 2.0: SUPORT EFICAC PER A LA COMUNICACIÓ.**

Lloc: departament de Foment de l'Ocupació i Comerç John F. Kennedy, 8  
Hora: de 9.30 a 13.30h  
Destinatari: Emprenedors, emprenedores i empreses, principalment microempreses i petites empreses.

**MOSTRA DE DANSA**

actuació de l'acadèmia de ball Loli Peláez

Lloc: escenari de la plaça del Mercat  
Hora: a les 11.30 fins a les 12.30

**CERCAVILA DE LA COLLA DE GEGANTERS DE SANT JOAN DESPÍ**

Lloc: al llarg de l'eix comercial pels carrers de John F. Kennedy, Josep Maria Pi i Sunyer i Josep Maria Trias de Bes  
Hora: a les 11.45h fins a les 12.30h

**ESPECTACLE D'ANIMACIÓ ITINERANT AMB LA COMPANYIA XIRRIQUITEULA "RESIDUAL GURÚS" AL LLARG DE L'EIX COMERCIAL**

Lloc: carrers Josep Maria Pi i Sunyer, Josep Maria Trias i John F. Kennedy.

Hora: a les 18h

**CELEBRACIÓ DEL 24 ANIVERSARI DE L'ENTITAT CENTRE CULTURAL ANDALUZ VICENTE ALEIXANDRE**

Festival de cant i ball amb les actuacions del Grup de Dansa i Escola de ball de C.C.A. Vicente Aleixandre i de Paqui Torres amb l'espectacle Abanico de coplas

Lloc: escenari de la plaça del Mercat

Hora: a les 19h

## Dissabte 16

**FIRA DE COMERÇ AL CARRER A L'EIX COMERCIAL DE LES PLANES**

Lloc: carrers Josep Maria Pi i Sunyer i Josep Maria Trias de Bes  
Hora: de 10 a 21h

**LES COPES DEL FUTBOL CLUB BARCELONA**

Lloc: a l'eix comercial  
Hora: de les 10 a les 21h

**TALLERS INFANTILS**

Lloc: carrer John F. Kennedy a l'alçada de la plaça del Mercat de Les Planes  
Hora: de les 11.30 a les 13.30h i de les 17 a les 19h  
**ACTUACIÓ INFANTIL**  
Lloc: carrer John F. Kennedy a l'alçada del Mercat de Les Planes  
Hora: a les 12.30h

**MOSTRA DE VEHICLES ELÈCTRICS**

Mostra de vehicles elèctrics amb cotxe elèctric, circuit de bicicletes elèctriques, un circuit de D-PIES i karts amb pedals, noves formes de mobilitat sostenible.

Lloc: carrer de John F. Kennedy a l'alçada de la plaça del Mercat

Hora: de les 11.30 a les 21h

**PUNT D'INFORMACIÓ TENS IDEES, TENS FUTUR**

Si tens una idea de negoci: tens futur. Hi trobaràs informació de l'oferta de centres d'empreses municipals per ajudar-te a fer realitat la teva idea. T'hi esperem!

Lloc: a l'eix comercial

Hora: de 10 a 21h





# Programa d'actes **Firadespí 2010** DE L'11 AL 23 D'OCTUBRE

## De l'11 al 23 d'octubre de 2010 BUS DE LES PROFESSIONS

**Lloc:** Can Tusquets. Avinguda de Barcelona, 41  
**Dirigit a:** Grups organitzats dels centres educatius de Sant Joan Despí

Activitat a concertar al telèfon 93 480 80 50

### Dilluns 18

#### TALLER EMPRENEDORA CONNECTA'T

**Lloc:** carrer John F. Kennedy, 8  
**Hora:** de 15 a 17h

**Sessions:** 3  
(18, 20 i 22 d'octubre)

**Dirigit a:** dones emprenedores i professionals amb coneixements de l'ús d'un ordinador, però amb poca experiència a Internet. Places limitades.

**Inscripcions:** 93 480 80 50

#### XERRADA: EL COMERÇ JUST EN CLAU DE COMERÇ URBÀ

**Lloc:** sala d'actes de l'Àrea  
**Hora:** 20h

### Dimarts 19

#### ENTREGA DE DIPLOMES DELS CURSOS DE FORMACIÓ OCUPACIONAL DEL CURS 2008-2009

**Lloc:** centre cívic Les Planes  
**Hora:** a les 20h

#### TALLER TENS IDEES, TENS FUTUR

**Lloc:** departament de Foment de l'Ocupació i Comerç al carrer de John F. Kennedy, 8

**Hora:** de 17.30 a 19h

**Dirigit a:** persones emprenedores que tinguin idees de negoci i vulguin posar-les a prova

### Dissabte 23

#### FIRA DE COMERÇ AL CARRER I A L'EIX COMERCIAL DEL BARRI CENTRE

**Lloc:** carrers Bon Viatge i Torrent d'en Negre fins a la plaça de Catalunya  
**Hora:** de 10 a 21h

#### LES COPES DEL F. C. BARCELONA

**Lloc:** eix comercial  
**ora:** de les 10 a les 21h

#### TALLERS INFANTILS

**Lloc:** plaça de l'Ermita  
**Hora:** de les 11 a les 13.30h

#### EXPOSICIÓ LA VOLTA AL MÓN EN 15 MERCATS

Mercat Municipal del Centre del 18 al 23 d'octubre

#### 9ª EXPOSICIÓ DE BOLETS

Degustació i col·loqui entorn el món dels bolets. Cal fer reserva de tiquets (places limitades)

**Lloc:** plaça de Catalunya  
**Hora:** 13.30h  
**Preu:** 5€

**Telèfon reserva:** 650 624 757

#### CERCAVILA DE LA COLLA DE GEGANTERS DE SANT JOAN DESPÍ

**Lloc:** al llarg de l'eix comercial del barri centre pels carrers de Bon Viatge i Torrent d'en Negre fins a la plaça de Catalunya

**Hora:** a les 11h

#### MOSTRA DE VEHICLES ELÈCTRICS

Mostra de vehicles elèctrics amb cotxe elèctric, circuit de bicicletes elèctriques, un circuit de D-PIES i karts amb pedals, noves formes de mobilitat sostenible.

**Lloc:** plaça de Catalunya  
**Hora:** de les 11.30 a les 21h

#### PUNT D'INFORMACIÓ TENS IDEES, TENS FUTUR

Si tens una idea de negoci: tens futur. Hi trobaras informació de l'oferta de centres d'empreses municipals per ajudar-te a fer realitat la teva idea. T'hi esperem!

**Lloc:** a l'eix comercial  
**Hora:** de 10 a 21h

#### MOSTRA DE COREOGRAFIES

A càrrec d'ESPÀI FÍSIC, escola de dansa

**Lloc:** escenari plaça de l'Ermita  
**Hora:** a les 12h

#### MOSTRA DE DANSA

A càrrec de l'Esbart Dansaire de Sant Joan Despí

**Lloc:** escenari plaça de l'Ermita  
**Hora:** a les 12.45h

#### ESPECTACLE D'ANIMACIÓ ITINERANT A CÀRREC DE LA COMPANYIA XIRRIQUI-TEULA AMB L'ESPECTACLE "GIRAFES" AL LLAR DE L'EIX COMERCIAL

**Lloc:** al llarg de l'eix comercial  
**Hora:** a les 17.45h

#### TALLERS INFANTILS

**Lloc:** plaça de l'Ermita  
**Hora:** de les 17 a les 19h

#### TALLERS DE POSTRES DEL MÓN I DE COMERÇ JUST A CÀRREC DE MESLADÍS

Mostra i degustació dels dolços més justos presentats a concurs

**Lloc:** plaça de l'Ermita  
**Hora:** de les 11.30 a 13.30h i de les 17 a les 19.30h

#### DESFILADA DE MODA

Vine a veure sobre la passarel·la la moda qu podràs trobar al comerç de Sant Joan Despí

**Lloc:** escenari plaça de l'Ermita  
**Hora:** a les 19h

#### CLOENDA DE FIRADESPÍ 2010 I SORTEIG D'UN XEC DE COMPRA DE 600€ A GAS TAR EN UN DIA ENTRE TOTS ELS COMERÇOS I ESTABLIMENTS COL-LABORADORS A FIRADESPÍ 2010

Les butlletes de participació al sorteig les entregaran tots els establiments participants a Firadespí 2010 amb la seva compra. Per poder ser premiat caldrà ser present en el moment del sorteig. Les butlletes es poden entregar a les urnes instal·lades als punts d'informació de Firadespí els dissabtes 16 i 23 d'octubre, als centres cívics i a l'Ajuntament de Sant Joan Despí

**Lloc:** escenari plaça de l'Ermita  
**Hora:** a les 20.30h



## POLITICA

## OPINIÓ

## EL PP DE VILADECANS DENUNCIA EL "SIMULACRE D'INAUGURACIÓ" DELS NOUS QUIRÒFANS DE L'HOSPITAL DE VILADECANS

El portaveu popular ha demanat en reiterades ocasions més partides pressupostàries pel nou hospital.

El regidor i portaveu del Grup Municipal del Partit Popular

de Viladecans, Sergio García, ha qualificat de "simulacre d'inauguració i de presa de pèl" l'acte d'inauguració de tres nous quiròfans a l'Hospital de Viladecans el passat mes de setembre. Per

a García "és intolerable que unes instal·lacions que van ser inaugurades pel president de la Generalitat, José Montilla, fa tot just un mes, ara estiguin tancades", i ha afegit que "les declaracions de Montilla

el dia de la inauguració –on deia que aquesta infraestructura juntament amb altres de la zona servirien per deixar enrere els dèficits històrics en matèria de sanitat del Baix Llobregat– evidencien la mala gestió de la Generalitat".

En aquest sentit, el regidor del PP de Viladecans ha afegit que "de set quiròfans que té l'hospital només estan en funcionament dos d'ells" per tant "les llistes d'espera són immenses arribant en

algunes ocasions fins a 13,5 mesos". Segons Sergio García, "la consellera de Sanitat, Marina Geli, va prometre al ple de l'Ajuntament de Viladecans que les obres pel nou hospital de Viladecans estarien acabades el 2007, però a dia d'avui, la Generalitat ha reconegut que no estarà llest fins el 2014".

Finalment, el regidor popular de Viladecans ha recordat que "el Partit Popular ha demanat en reiterades

ocasions al Parlament de Catalunya partides pressupostàries per fomentar la sanitat al Baix Llobregat", "però ha estat denegada en totes les ocasions", ha conclòs.



Sergio García Pérez  
Presidente del PP Viladecans

## OPINIÓ

## ZAPATAZO A LAS PENSIONES

Cómo se puede entender que el Gobierno de Zapatero insista, en la buena salud de la Seguridad Social y ¡nos cuentel que en 2008 el superávit (se ingresa más que se gasta) fue de 8.500 millones de euros y en 2009 de otros 8.000 millones, pero que aun así "VA A CONGELAR LAS PENSIONES"

¿Inexplicable verdad?, pues a eso añadamos que el Fondo de Reserva de las pensiones, establecido por Ley, está

dotado con más de 60.000 millones de euros, y que dicho Fondo se estableció para garantizar las pensiones en situaciones de dificultad económica y crisis, como la que ahora estamos sufriendo.

Bien, pues el Gobierno apoyado por el resto de partidos a excepción del Partido Popular, CONGELARÁ LAS PENSIONES, para ahorrar 1.400 millones de euros, cifra muy inferior a sus datos anuales, en perjuicio de los pensionistas.

Pero no crean que los gobernantes de nuestros Municipios son distintos, nuestro Grupo del PP en el Ayuntamiento de Viladecans presentó este mes una moción para que se aceptara en el Congreso un propuesta de ley que paralizara la congelación de las pensiones, por que además de ser injusta, va a erosionar gravemente el poder adquisitivo de 5 millones de pensionistas que, se verán, privados de su derecho a la revalorización.. Pero

al parecer esos partidos que se dicen llamar "sociales" PSC, ICV-EuA ó Ciu no ven de igual manera el problema y ahí "UN ZAPATAZO" .....¡NO APOYAN NUESTRA PROPUESTA!

La propuesta, motivo de nuestra moción, era la presentación en el Congreso por parte del Grupo del PP, de un Proposición de Ley que garantice que, sea cual sea, la situación económica que se viva en nuestro país no se pueda recortar ni congelar las pensiones, esas

pensiones que en la mayoría de los casos no llega a los 500€.

Y ahí llega el verdadero Zapatazo, por que el Gobierno socialista se niega a tramitarla y ni tan siquiera debatirla. Entre otras, por que dice que hay que apelar a la coherencia y yo me pregunto no sería más coherente recortar en otros gastos innecesarios como Ministerios, Vicepresidentes, asesores.... Y NO RECORTANDO DERECHOS SOCIALES A LOS SECTORES

MAS DEBILES Y DESFAVORECIDOS, como son los jubilados y jubiladas, viudos y viudas, desempleados, las madres, los pensionistas, los funcionarios....



Mª José Díaz  
Regidora PPC Viladecans

## OPINIÓ

## EL PALACIO SOCIALISTA

Cómo todos saben ha llegado de nuevo el momento de la presentación por parte del Gobierno, de los presupuestos para 2.011. Y ahí estamos todos a la expectativa, a ver si a nuestro Gobierno Socialista se le ocurre por primera vez hacer una previsión "real y aplicable" que cambie nuestra situación. Pero al parecer no será así. Y recapitularemos; actualmente tenemos en nuestro país la friolera del 20,5% de paro, lo que nos sitúa en el número uno de la Champions League de Europa en "CIFRAS DE PARO", además, la economía espa-

ñola "decrece en un 0,1%" mientras el resto de países crece al ritmo del 1,9% anual, y a eso sumemos una dato paradójico, y es que en el último año las familias españolas han bajado su consumo en ALIMENTACIÓN en un 3,1% (han leído bien... en alimentación!) y no es de extrañar, por que el Gobierno socialista ha subido el recibo de la luz más de un 30% en dos años y medio, congelará las pensiones, ha bajado el salario a los funcionarios, el recorte de los 2.500€ por hijo, el recorte de los 400 € para los parados, la modificación de la ya maltrecha ley

de dependencia .... y para rematar la reforma laboral... que prima el despido y se olvida de fomentar el empleo

Y aquí es cuando vemos que no va a cambiar, pues el Gobierno de Zp ha presentando unos presupuestos ficticios e irreales partiendo de una previsión de crecimiento del 1,3%, cuando, tanto, analistas nacionales como organismos económicos internacionales cifran el crecimiento real de España entre el 0,4 y 0,8%.

Y mientras tanto escuchamos a los sindicatos decir que este gobierno a prota-

gonizado los mayores recortes sociales de la historia, al gobernador del Banco de España sugiriendo al Gobierno que tenga un "plan B" por si no se cumple su objetivo económico como está pasando en 2010, y por si fuera poco al Presidente ZP apelando a la coherencia y advirtiéndonos que el año que viene subirá el paro.

Pero lo cierto, es que con coherencia ó sin ella, el Gobierno Socialista no incorpora en los presupuestos ninguna medida que sirva para combatir el desempleo ni a incentivar la economía, lo que

provocará más recortes a lo largo del próximo año que harán caer más aún el gasto social y las inversiones.

Pero no todas las inversiones!, en tiempos de austeridad y congelaciones socialistas, los recortes no llegan a la casa del Presidente Zp, se quedan en la puerta de la Moncloa y les explico el porque, en los presupuesto existe la partida de "Gastos de Palacio" refiriéndose al mantenimiento de la vivienda del Presidente que curiosamente no varía y repite con 355.000€. ya que el Gobierno considera que no son

exagerados y ADEMÁS ¡SON NECESARIOS! Ahora entiendo eso de ¡mama quiero ser social y vivir en Palacio!



Manuel Canguero  
Presidente del PP de Sant Climent de Llobregat



## TECNOLOGIA

SANT FELIU

## EN SANT FELIU YA ESTÁ EN MARCHA "CONNECTA'T", UN PROGRAMA DE ALFABETIZACIÓN DIGITAL PARA LA BÚSQUEDA DE TRABAJO

El primer teniente de alcalde de Sant Feliu, Josep Lluís Fernández Burgui, el consejero de Gobernación y Administraciones Públicas de la Generalitat, Jordi Ausàs, y la consejera de Trabajo, Mar Serna, presentaron en septiembre el programa "Conecta't" de alfabetización digital para la búsqueda de trabajo en el punto TIC de Can Maginàs del municipio de Sant Feliu.



El objetivo de este programa es ayudar a las personas que se encuentran en situación de desempleo a adquirir las competencias digitales básicas que les permitan mejorar su proceso de búsqueda de empleo. Se trata de una iniciativa conjunta del Servicio de Ocupación de Cataluña (SOC) en colaboración con la Secretaría de Telecomunicaciones y Sociedad de la Información (STSI) del Departamento de Gobernación y Administraciones Públicas.

En el marco del programa "Conecta't" se imparten dos tipos de módulos. El módulo "Introducción al entorno informático" está orientado para que los alumnos adquieran las

competencias mínimas en el ámbito informático, como elaborar un texto, crear y utilizar una cuenta de correo electrónico o navegar por Internet. Por otra parte, el módulo "Herramientas para la búsqueda de trabajo" se centra en aspectos como la elaboración del currículum vitae, la creación de una carta de presentación y la búsqueda de empleo mediante portales de Internet.

El Ayuntamiento de Sant Feliu de Llobregat, como centro colaborador del STSI, también participa en el desarrollo del programa "Conecta't" con la aportación de equipamiento, aulas y personal formador de los telecentros o puntos TIC.

## ESPORTS

SANT FELIU

## SANT FELIU DE LLOBREGAT RINDE OMENAJE A JUAN CARLOS NAVARRO EN EL PALACIO MUNICIPAL DE DEPORTES QUE RECIBIRÁ SU NOMBRE

El pasado día 3 de octubre, el Ayuntamiento de Sant Feliu de Llobregat rindió homenaje al santfeliuense Juan Carlos Navarro que actualmente juega en el Regal Barça.



El acto tenía como objetivo ser un reconocimiento ciudadano a la trayectoria deportiva de este santfeliuense ilustre por su excelencia como profesional del deporte y por llevar el nombre de Sant Feliu a todo el mundo.

Por estos motivos, en el Pleno municipal de Sant Feliu del pasado abril se aprobó por unanimidad designar el Palacio Municipal de Deportes del

municipio con el nombre del jugador de baloncesto del FC Barcelona.

El jugador comenzó a formarse en el baloncesto en estas instalaciones, las cuales son el principal equipamiento deportivo cubierto de la ciudad. El Ayuntamiento pretende que la figura y trayectoria de este deportista sea un referente para los niños y jóvenes de la ciudad que practican este deporte.

## ECONOMIA

EL PRAT

## LOS MUNICIPIOS DEL DELTA DEL LLOBREGAT ORGANIZAN EL I FORO DELTA DE LA EMPRENDEDURÍA

El primer Foro Delta de la Emprendeduría, organizado por los municipios del Delta de Llobregat (Castelldefels, Gavà, Viladecans, Sant Boi de Llobregat y El Prat de Llobregat) se celebró el pasado 23 de septiembre, en el Centro de Promoción Económica del Ayuntamiento de El Prat. El tema principal fue la financiación al servicio de los emprendedores, con el objetivo de difundir entre las personas emprendedoras las fuentes de financiación existentes, públicas o privadas, dado que el éxito en la puesta en marcha y consolidación de la empresa está vinculado a un acceso eficiente al sistema de financiación.

Los asistentes pudieron participar en dos talleres diferentes, llamados "Financiación pública: ayudas y subvenciones a la emprendeduría" y "Financiación privada: financiación bancaria,

business angels y capital riesgo".

Además, en el marco del Foro se hizo una rueda de prensa donde se presentaron los Premios Delta a las mejores iniciativas empresariales. En este concurso el objetivo es premiar la creación y desarrollo de nuevas actividades empresariales surgidas en el ámbito local y fomentar la creación y consolidación de nuevas empresas, dando apoyo y reconocimiento a la aportación que las nuevas iniciativas empresariales hacen en nuestras ciudades, como herramienta de dinamización de la actividad socioeconómica y de creación de puestos de trabajo. Un cambio incorporado este año es que los premios pasan a tener una periodicidad bienal. El acto de entrega de los ganadores tendrá lugar en el municipio de Viladecans durante el mes de abril de 2011.

BAIX LLOBREGAT

## S'HA CREAT "INICIA FINANÇAMENT", UNA NOVA LÍNEA DE PRÉSTEC PER FINANÇAR PERSONES EMPRENEDORES

El Departament de Treball ha sigut l'encarregat de crear Inicia Finançaament, i junt amb la col·laboració de l'Institut Català de Finances (ICF) i d'Avalis, destinarà 22 milions d'euros i es preveu que pugui arribar a més de 600 persones emprendedores.

"Inicia Finançaament" és una nova línia de préstecs per finançar persones emprendedores que volen posar en marxa un pla d'empresa viable o finançar el creixement d'una empresa. El Departament, amb aquest nou producte, el que vol és fer arribar el finançament necessari a les persones emprendedores en un moment

de restricció del crèdit bancari.

"Inicia Finançaament" s'emmarca en el Pla Inicia que el Departament de Treball va posar en marxa el segon semestre de 2008 amb l'objectiu de potenciar la creació de més i millors empreses.

Aquesta nova línia de préstecs és per finançar inversions i circulants, té un tipus d'interès del 0% sense comissions i té un termini màxim d'amortització de cinc anys amb la possibilitat d'un any de carència. L'import mínim del préstec és de 15.000 euros, i el màxim és de 60.000 euros.

## CULTURA

CORNELLÀ

## MANUEL CAMPO VIDAL, OFEREIX LA CONFERÈNCIA 'LA COMUNICACIÓ AL SEGLE XXI' AL PATRONAT DE CORNELLÀ



Foto: Joaquin Alcazar

La xerrada-col·loqui va tenir lloc a la "Sala Ramon Romagosa" del "Patronat Cultural i Recreatiu" de Cornellà de Llobregat, el dia 7 d'octubre. Amb aquesta conferència es va reprendre, després de l'aturada estival, el cicle que va iniciar el Patronat a principis d'any, amb motiu del seu centenari. En aquest cas, un comunicador i periodista de primer nivell, que va viure, a més, a la ciutat de Cornellà entre el 1960 i el 1982 sent també ex-

soci de l'entitat, va repassar l'evolució de la comunicació i els mitjans de comunicació a Catalunya i Espanya, valorant la seva situació actual.

Es tracta de Manuel Campo Vidal qui presideix des de l'octubre del 2006 l'Acadèmia de les Ciències i les Arts de Televisió, càrrec pel qual ha estat recentment reelegit. És també el fundador i Director de l'Institut de Comunicació Empresarial i és doctor en Sociologia (Economia Aplicada)

per la Universitat Complutense de Madrid, llicenciat en Periodisme per l'Autònoma de Barcelona i enginyer Tècnic en Electrònica Industrial per la Politècnica de Catalunya.

Manuel Campo Vidal es va mostrar convençut de que l'aparició d'Internet i de les xarxes socials no suposaran la fi de la televisió, la ràdio ni els diaris i va explicar que el ciutadà d'ara té molta més informació i en demana molta més que fa uns anys enrere.

SANT BOI

## CELEBRAT A SANT BOI DE LLOBREGAT EL I FESTIVAL DE CINEMA PER LA SUPERACIÓ



L'objectiu del festival, que es va celebrar del 27 de setembre al 3 d'octubre, ha estat difondre la problemàtica general de les persones amb discapacitat física, i també donar a conèixer les diferents discapacitats i les seves problemàtiques a tot aquell que les desconegui,

reflectint diferents formes de viure-les. Durant els dies que ha durat el festival, s'han projectat diferents pel·lícules de diferents nacionalitats, però totes sota la temàtica de la discapacitat i mostrant com aquest col·lectiu pot arribar a superar totes les barreres, tant físiques com mentals.

L'Associació ADISFI (Associació de joves Discapacitats Físics de Sant Boi) ha estat l'encarregada d'organitzar aquest festival que té com a seu el municipi de Sant Boi de Llobregat i que ha comptat amb el suport de l'ajuntament del municipi.

ESPLUGUES

## "CAN BRILLAS, DE CASA A CASAL", TÍTULO DE UNA NUEVA EXPOSICIÓN

Desde el día 6 de octubre y hasta el 31 de mismo mes, se puede visitar en la sala de exposiciones del Casal de Cultura Robert Brillas, en Esplugues de Llobregat la exposición "Can Brillas, de casa a casal". La exposición muestra a los visitantes cómo y cuándo se creó Can Brillas, quienes fueron sus propietarios, su dedicación a la producción de vinos y cavas, las marcas de sus productos (Cave de Sainte Magdelenne, anises Trinidad y vinos espumosos

Marquery-, así como otros servicios que acogió el recinto.

En 1972 el Ayuntamiento de Esplugues adquirió la propiedad con el fin de crear un centro cultural, que desde el primer día se llamó Casal de Cultura Robert Brillas en honor a su último propietario.

La exposición se puede ver de lunes a sábado de 18 a 21 horas y los domingos y el festivo 12

de octubre, de 11 a 14 horas, en la calle Àngel Guimerà número 38.



BAIX LLOBREGAT

## PACO FERIA PRESENTA EL SEU ÚLTIM LLIBRE "NUEVA CARTEYA, UNA ANDALUSIA EN TRANSICIÓ", A LA DIPUTACIÓ DE CÒRDOVA

Paco Feria, fotoperiodista de gran prestigi al Baix Llobregat, va signar el passat divendres 23 de setembre el seu últim llibre que recull més d'una dècada en imatges del

seu poble natal, Nova Carteya (Còrdova).

L'acte de presentació es va fer a l'edifici de la Diputació de Còrdova, i va comptar amb la presència de representants

polítics de la província i una representació popular que al final de l'acte va obtenir un exemplar de l'obra signada pel seu autor, Paco Feria.

# PA NEGRE

Textos: redaccio@acpg.cat  
Fotografies: Lucía Faraig



La pel·lícula, basada en la novel·la d'Emili Teixidor, ha guanyat la concha de plata del Festival de Sant Sebastià per a Nora Navas per la seva interpretació



En els anys durs de la postguerra rural a Catalunya, l'Andreu, un nen que pertany al bàndol dels perdedors, troba un dia al bosc els cadàvers d'un home i el seu fill. Les autoritats volen carregar-li les morts al seu pare, però ell, per ajudar-lo, intenta esbrinar qui els va matar. En aquest recorregut, es produeix en l'Andreu el despertar d'una consciència moral enfront un món d'adults alimentat per les mentides. Per sobreviure, traïx les seves pròpies arrels

directament en les emocions i els sentiments dels seus personatges. A través seu descobrim les terribles conseqüències de la guerra, lluny dels camps de batalla, com si donéssim llum a una fotografia antiga, on en una cantonada apareixen desdibuixats uns personatges grisos i descobríssim la seva vida íntima plena de contradiccions i misèries quotidianes, allunyant-nos de la temptació de mitificar-los com a herois i, sobretot, de jutjar-los.

Per Villaronga, el fet d'ampliar la font d'inspiració literària, quan ja per sí mateixa Pa Negre és una novel·la força llarga, es deu a la voluntat que la pel·lícula resultant tingui una línia d'acció més contundent que la de la novel·la, on (sense posar en dubte la seva qualitat literària) els aspectes costumistes i contemplatius ocupen gran part de les seves quasi 400 pàgines. El que es pretén amb això és que el resultat filmic sigui absorbent, àgil, misteriós, farcit d'emocions i atractiu per a l'espectador.



i acaba descobrint el monstre que habita en ell.

Pel director, Agustí Villaronga, l'eix central sobre el que s'articula la pel·lícula Pa Negre és el de la devastació moral que produeix la guerra sobre la població civil. Tot i que entre els seus personatges existeixen els que van guanyar i els que van perdre, no és una pel·lícula que planegi sobre els conflictes entre vencedors i vençuts, sinó que se centra

## Influències literàries

L'estructura dramàtica que vertebrava el relat que s'articula de l'obra literària d'Emili Teixidor, però no només de la novel·la Pa Negre, sinó de gran part de les seves narracions, ancorades en la postguerra de la seva plana de Vic natal, i entre les que destaquen els contes de Sic transit Gloria Swanson i una altra magnífica novel·la, Retrat d'un assassí d'ocells.

## La pel·lícula

Com que és una pel·lícula d'emocions, fuig del costumisme i de la crònica d'una època adoptant una posició de gènere inscrita en el melodrama. Per això, segons el realitzador, la manera de filmar-la ha estat en certa manera clàssica, desproveïda d'elements conceptuals en el llenguatge filmic que ens distanciïn del que els passa als personatges. Tot ha ajudat a què la història

avanci i que ens emocionem a través dels ulls del nen que ens la narra. Sempre en primera persona i sense recórrer al flash back, tot i el pes que tenen les accions i els personatges del passat.

Uns altres dos sistemes narratius enriqueixen el melodrama: el thriller i el fantàstic. El thriller pel que té d'ocultació i descobriment gradual dels enigmes. El fantàstic perquè comporta una mirada infantil que s'atura sobre llocs i personatges farcits de misteri. Encara que mai no arriben a l'extrem de la fantasia, limitant-se a donar una dimensió màgica i poètica, real i versemblant, que repercuteix en la banda sonora i en les constants referències al món dels ocells, símbol dels ideals dels seus personatges.

Pel que fa a l'entorn en el que s'inscriu la història, està una mica desdibuixat de referències visuals del moment polític, per la seva obvietat. És una opció en la que el teló de fons es manté imprecís per reforçar la idea abstracta d'opressió sobre els seus personatges.

## FITXA

**Títol:** Pa negre  
**Duració:** 108 minuts  
**Direcció:** Agustí Villaronga  
**Guió:** Agustí Villaronga, basat en la novel·la d'Emili Teixidor  
**Producció:** Isona Passola - MASSA D'OR PRODUCCIONES CINE I AV, S.L.

**Repartiment:**

- Francesc Colomer (ANDREU)
- Marina Comas (NÚRIA)
- Nora Navas (FLORÈNCIA)
- Roger Casamajor (FARRIOL)
- Lluïsa Castell (CIÓ)
- Mercè Arànega (SRA. MANUBENS)
- Marina Gatell (ENRIQUETA)
- Elisa Crehuet (ÀVIA)

**I la col·laboració especial de:**

- Laia Marull (PAULETA)
- Eduard Fernández (MESTRE)
- Sergi López (ALCALDE)

## Els actors

Pel que fa al repartiment, el director remarca que la tasca dels actors mereix un punt i apart. En aquests descansa gran part del treball de la pel·lícula. Cal destacar el darrer premi a la millor actriu al festival de cinema de Sant Sebastià per Nora Navas. Bons actors adults i uns nens meravellosos, especialment en el cas de l'Andreu, ja que donant-li la mà seguim pas a pas la seva evolució fins a la pèrdua de la innocència.



## ESTABLECIMIENTOS DONDE ENCONTRAR LA PREMSA DELBAIX

## CORNELLÀ

**Forn Pahosa**  
C/ Rubio i Ors, 59  
93 474 46 81

**Rostisseria Can Pere**  
C/ Rubio i Ors, 244  
93 377 84 98

**Frutas y Verduras LUNA**  
Rambla Anselm Clavé  
(esq. Eduard Guisbert)

**Forn Degustació Rambla**  
C/Menendez Pelayo  
(esq. Rbla. Anselm Clavé)

**Mercat del Centre**  
Plaça de Lluís Company

**Merceria Brillas**  
C/ Sant Geroni

**Panaderia Alimentación**  
C/ Sant Geroni, 37  
93 475 20 29

**Restaurante El Parque**  
C/ Dolores Almeda, 1  
93 377 65 92

**Restaurante Can Mercader**  
Carretera de L'Hospitalet  
93 377 10 66

**Optica Villena**  
C/ Buenestar, 33  
93 375 65 01

**LOS ARCOS bar**  
Avda. Del Parque, 55-57  
93 375 07 55

**Bar Restaurante Can Oliva**  
Paseo de los Ferrocarriles  
Catalanes, 154  
93 377 89 73

**Llesqueria Braseria Cal Boia**  
Carretera de L'Hospitalet, 43  
93 474 33 25

**Restaurante Tandoori (Bagdad Döner)**  
Avda. Pablo Picasso, 40  
93 377 38 59

**Forn Laxell**  
653 36 82 96

**Supermercats V.G.**  
C/ Terra Alta, s/n  
93 377 50 92

**Il Gusto Giusto**  
Rambla Anselm Clavé, 9  
93 480 16 99

**Novotel - Hotel**  
Avda. Del Maresme, 78  
93 474 70 00

**Cerveceria JUANES**  
C/ Rubio i Ors, 216  
93 180 45 44

**Cafeteria El Pou Vell**  
C/ Pio XII, 21

**Cerveceria Miranda**  
C/ Doctor Arús, 13  
93 376 15 05

**Mercat Municipal de Sant Ildefons**

**Bar la Sardana**  
Passatge Francesc Layret, 9  
93 377 05 35

**American Life Bar**  
Paseo de los Ferrocarriles Catalanes, 95  
934746194

**Café New York Cornellà**  
Av. Can Corts (Frente Hotel NH)  
649 660 322

**Sanglas**  
Rubí i Ors, 152  
93 377 01 51

**Pastisseria Anna**  
Carretera Sant Joan Despí, 88 - Local 9

**Star Dance Studio**  
Rubí i Ors, 298  
93 182 51 03

**Club Delfos**  
Carrer de la Verge de Montserrat  
93 474 16 86

**Bar LA PATATA**  
c/Ramonedá, 40  
93 375 17 01

**Hotel NH Cornellà**  
Av. Can Corts, 11-13  
93 475 08 95

## ESPLUGUES

**Forn el Molí**  
C/ Dr. Manel Riera, 29

**Multiprecio almacenes Esplugues**  
C/ Josep Miquel Quintana, 48  
93 473 87 94

**Mercado de la Plana**  
C/ Josep Miquel Quintana  
93 473 17 92

**Restaurante O'PENEDO**  
C/ Bruc, 54-56  
93 372 85 51

**Shop-in**  
C/ Mestre Joan Corrales, 75  
93 371 82 09

**Forn del barri**  
C/ Mestre Joan Corrales, 67  
93 371 57 99

**Mercado**  
C/ Angel Guimerà

**Forn La Moreneta**  
C/ Vallerona, 1

**La jarra y la Pipa**  
Carretera de Cornellà

**Servifruit**  
C/ Joaquin Rosal, 15-17

**Estanco**  
C/ Laureà Miró, 213  
93 371 25 42

**Channel Cars**  
C/ Laureà Miró, 309  
93 371 91 17

**Comercial Eléctrica del Llobregat**  
Avgda. de Cornellà, 122-124  
93 470 10 56

**Esplugues Sol**  
Avgda. de Cornellà, 14  
93 371 53 35

**Kiosco Petit Drugstore (La sardana)**  
Avgda. de Cornellà, 81  
93 371 99 38

**Heladeria la Jijonca**  
Avgda. de Cornellà, 37  
93 470 01 68

**Peluqueria Abril**  
C/ Josep Anselm Clavé  
93 473 23 55

**Loteria Pilar La N°2**  
Mestre Joaquín Rosal, 6

**Channel Frecuency**  
C/ Molí, 105  
93 473 60 72

**Carniceria Lozano**  
C/ Molí, 10  
93 371 32 08

**Mercado Miguel Angel**  
C/ Marcelino Esquius

**Gabitecnic**  
Rambla Verge de la Mercé, 35  
93 371 14 54

**El Torrador**  
Rambla Verge de la Mercé, 47  
93 473 41 54

**Congelados Buen Puerto**  
Rambla Verge de la Mercé  
93 473 27 49

**Cerveceria CHESTER**  
C/ Del Carmen, 69  
93 473 47 02

**Bar Restaurante Can Carmen**  
C/ San Salvador, 3  
93 372 60 93

**Escolo UTMAR**  
Molí, 48  
93 371 66 80

**Papeleria Martín**  
C/Molin, 29

**Cau Modul**  
C/ Del Carmen, 55  
93 473 89 88

## ST. JOAN DESPÍ

**Bon Area**  
C/ Bon Viatge, 28  
93 373 01 09

**Carniceria Charcuteria DESPI**  
C/ Bon Viatge, 2  
93 477 18 07

**VISTA OPTICA**  
C/ Baltasar de España, 1  
93 477 24 96

**Supermercat CONDIS**  
C/ Rius i Taulat, 6  
93 373 46 53

**Forn de Pa Can Negre**  
Plaça Catalunya, 2  
93 477 05 95

**Pastisseria VIES**  
C/ Rius i Taulat, 10  
93 477 33 35

**Estación de Servicio Font Santa**  
Avgda. Barcelona, 41-43  
93 477 14 44

**Ateneu Instructiu**  
Passeig del Canal, s/n  
93 373 17 16

**Centre Psicològic ARS**  
C/ Previsió, 1  
93 477 34 48

**Mercat Centre**  
Plaça Constitució  
93 477 19 60

**Loteria2.es**  
c/Torrent d'en Negre, 4  
93 373 14 50

**Panaderia Torre Blanca**  
Plaça M<sup>a</sup> Aurelia Capmany, 4  
93 477 07 55

## SANT FELIU

**Forn de pa Perez Doga**  
C/ Jaime Ribes, 19

**MAS TR3S Pastisseria**  
Pi i Maragall (Pça. De la Vila), 1  
93 685 50 86

**Restaurante LA VILA**  
C/ Esglesia, 6  
93 685 10 78

**LA UNIÓ CORAL**  
Passeig Bertrand, 13  
93 666 11 38

**Café PAPILLON**  
C/ Rupert Lladó, 35  
93 685 53 81

**KASHWAK**  
C/ Josep Maria de Molina, 24  
635 12 28 76

**Mercat Municipal**  
C/Pou de Sant Pere, s/n  
93 666 13 35

**Mercat Municipal**  
C/Josep Maria de Molina, 17  
93 666 13 35

**HIPER 100**  
C/ Rupert Lladó, 7

**BONA CUINA**  
C/ Sant Josep, 75-79  
93 685 05 46

**BEN YUE XINA**  
C/ Francisco Sáez (esqu. Santa Creu)  
93 632 59 87

**PETITESTEL**  
C/ Santa Creu, 39  
93 632 66 28

**Frutas Zorrilla**  
Marquesa de Castellvell, 54  
93 685 64 06

**Mathnetik online**  
C/ Falguera, 99  
93 685 15 94

**BONA CUINA**  
C/ Marqués de Monistrol, 9  
93 685 16 30

**BONA CUINA**  
C/ Santa Creu, 9  
93 685 28 73

**BONA CUINA**  
P<sup>a</sup> Comte Vilardaga, 138  
93 632 57 17

**Artemoda Novias**  
Laureà Miró, 251  
93 685 31 90

**Taller de Imagen Pilar Marín**  
Passeig Comte Vilardaga, 154  
93 685 62 38

**Flors Mas Lluhi**  
Passeig Comte Vilardaga, 132-134  
93 666 27 06

**Migogar Moda**  
C/Constitució, 34  
93 666 08 43

**La casa de las Chuches**  
C/Santa Creu, 2  
93 685 28 32

**La casa de las Chuches**  
Comte Vilaga, 81  
93 632 75 52

## SANT JUST

**Restaurante El Tast del Sandro**  
Plaza del Parador, 3  
93 499 03 21

**Cafeteria Restaurante Al Punt**  
Frederic Montpou, 3  
93 372 59 02

**Bar El Chiringuito**  
Miquel Reverter, s/n

**Can Melich "EL CLUB"**  
Av. 11 de Setembre, s/n  
93 372 82 11

**LA BONAIGUA**  
complex Esp. Municipal

**Fleca i Pastisseria L'ILLA**  
C/ Salvador Espriu, 5  
93 473 16 64

**LOTERIAS**  
C/ Badó, 1  
93 499 08 13

**Ràpid Net**  
C/ Miquel Reverter, 6  
93 371 42 99

**MOLINS DE REI**

**Cafeteria Les Sinies**  
Passeig del Terraplè, 92  
93 668 72 11

**Mont Blanc Pastisseria**  
Passeig del Terraplè, 86  
93 668 43 69

**Fitnesscenter molins**  
c/Terraplè, 73-75  
93 668 53 41

**Animal Shopping**  
c/Salvador Seguí, 24  
93 680 51 01

**Clínica de Molins de Rei**  
Passeig del Terraplè, 97  
93 668 55 30

## SANT VICENÇ

**PASTIFRAN el Trevol**  
Girona, 5 - Esq. Jacint verdaguer

**Centro Comercial La Vailet**  
Carretera de Sant Boi, 63-67

**Fleca Can Ros**  
c/Jacint Verdaguer, 83  
637 95 46 59

**Horno La Bagett**  
c/Jacint Verdaguer, 185  
93 656 30 17

**Carne Siñol Club Esportiu**  
c/Jacint Verdaguer, 71-75  
93 676 99 99

**Bar l'ateneu familiar**  
c/Riu, 5  
687 00 94 60

**Òptica**  
Junto Ayuntamiento  
plaça de la vila, 1

## PALLEJÀ

**Mercat Municipal**  
Joan Molins parera

**Bon Area**  
Avgda. Generalitat, 20  
93 663 31 06

**Al Teu Gust**  
Avgda. Generalitat, 93  
93 663 23 94

## CASTELLDEFELS

**Cafeteria BEL SABINA**  
C/Iglésia, 170  
93 664 35 61

**BON AREA**  
Manel Girona, 30  
93 635 06 60

**BON AREA**  
C/Llibertat, 4  
93 665 88 22

**Supermercat LA ROSITA**  
Avda. 300, 36-38  
93 664 05 92

**Vagi de Gust**  
Avda. 300, 34  
93 664 05 92

**Forn de La Platja**  
C/Corts de Cadis, 6  
93 636 29 40

**Forn de La Platja**  
C/D'Agustina d'Aragó, 83  
93 664 06 68

**Forn de La Platja**  
C/De la Giralda, 21  
93 664 44 84

**Forn de La Platja**  
C/De la Llibertat, 13  
93 665 35 79

**Forn de La Platja**  
Rambla de Blas Infante, 9  
93 665 04 59

**Forn de La Platja**  
Avgda. Dels Banys, 37  
93 664 44 26

**Forn de La Platja**  
Passeig Ferrocarril (Baixador)  
93 665 44 37

**Ajuntament**  
Plaça de l'Església, 1  
93 665 11 50

**Rostisseria La Pineda**  
Av. La Pineda, 12  
93 636 68 96

**Medibaix Centro Medico**  
c/Iglésia, 65  
93 636 36 36

**Sorli Discua**  
General Palafox, 4

**Sorli Discua**  
Granada, 20

**Sorli Discua**  
Passeig Maritim, 271-275

**Sorli Discua**  
Avda. Constitució, 205

**Sorli Discua**  
Església, 74

## GAVÀ

**Sorli Discua**  
Gaudí, 6

## VILADECANS

**Can Calderon**  
c/d'Andorra, 64

**Atrium**  
Av. de Josep Tarradellas, s/n

**Mercat Municipal**  
Av. de la Generalitat s/n

**Biblioteca Municipal**  
Av. de Josep Tarradellas, 16

**Centre de Can Palmer**  
Av. de Lluís Moré, 18

**Bar Chips**  
Guifre el Pelós, 18

**Administración de Loterías N° 6**  
Casco Antiguo - Angel Guimerà, 16

**Bar Mercado**  
(Frente Plaza Ayuntamiento)

**Sede PP de Viladecans**  
Av. Generalitat, 88

**Viajes Carrefour**  
Angel Araño, 38

## SANT CLIMENT

**Forn i Pastisseria de La Plaça**  
Plaça del Sol, s/n

**Queviures i Cansaladeria**  
CASA FLORETA  
Plaça del Sol, 3  
93 659 01 87

Si quiere distribuir este periódico en su establecimiento, llame al teléfono 93 470 01 05

¿Quiere insertar un **anuncio** en LA PREMSA DELBAIX?

Llame al 93 470 01 05

Este es el ejemplo de un anuncio de un módulo con o sin imagen que te permitirá vender cualquier producto. Infórmate en el: 93 470 01 05



Desde **30€** / mes

**FOTONOCITIES**



ESPLUGUES DE LLOBREGAT | 22/09/2010  
 Visita del delegado del gobierno Joan Rangel y la alcaldesa de Esplugues Pilar Díaz, al mercado provisional de Can Vidalet (Esplugues).



BAIX LLOBREGAT | 26/09/2010  
 Pedalada del Baix Llobregat dentro de los actos de la semana de la movilidad sostenible y segura.



SANT FELIU DE LLOBREGAT | 26/09/2010  
 20º Torneo de otoño memorial Francisco Molina. Basquet en silla de ruedas en el Palau Municipal de Deportes en Sant Feliu.



GAVÀ | 08/10/2010  
 Firma del convenio de señalización entre el ayuntamiento de Gavà, y titulares de establecimientos de restauración de Gavamar.



SANT BOI DE LLOBREGAT | 29/09/2010  
 Piquetes en el acceso de un centro comercial. Huelga general por disconformidad con la reforma laboral.



EL PRAT DE LLOBREGAT | 02/10/2010  
 Llegada del avión más grande del mundo, Airbus 380, que aterriza por primera vez en el aeropuerto de Barcelona.



CORNELLA DE LLOBREGAT | 02/10/2010  
 Concierto de Joan Manuel Serrat en el Auditori de Cornellà.



CORNELLÀ DE LLOBREGAT | 28/09/2010  
 Charla sobre derechos ciudadanos en la sede de la Cruz Roja de Cornellà.



SANT BOI DE LLOBREGAT | 03/10/2010  
 Actividades con aves en la ermita de San Ramón en el día mundial de las Aves.

Paco Feria ha actualizado su banco de imágenes / agencia gráfica Travel Reportages con nuevas imágenes de Portugal. Travel Reportages comercializa todo el trabajo del fotoperiodista Paco Feria alrededor del mundo, desde el reciente trabajo en Portugal hasta los reportajes en Africa, Israel, Jordania, Camboya, Vietnam, etc, etc. Un amplio resumen con enlaces y pase de diapositivas está disponible en la portada de Travel Reportages:

  
[www.travelreportages.com](http://www.travelreportages.com)



Muchos lo pensamos

Sólo algunos lo decimos



Yo propuse pactar que no se hablase del tema (19/03/10)

Yo apoyé la Ley de Extranjería de Zapatero (17/09/09)



Hablando claro de

**INMIGRACIÓN**