



# LA PREMSA DEL BAIX

n# 136

SETEMBRE 2021

## El diari gratuït del Baix Llobregat



Propera edició: **18 Octubre**

**ANUNCIA'T EN AQUEST DIARI**

Telèfon: **615 87 33 44**

mail@lapremssadelbaix.es



Rambla Josep Maria Jujol, 51  
Sant Joan Despí

Llámanos. **93 461 90 01**

¡Disfruta más de tu tiempo!



Reducimos la cuota mensual de tu comunidad

# -30%

www.gestioveinal.es



Servicio de Urgencias a nuestras comunidades 24 horas - 365 días/año

Administración Profesional de Comunidades



SEGUEIX CADA DIA LES NOTÍCIES DE LA TEVA COMARCA EN: [www.lapremssadelbaix.es](http://www.lapremssadelbaix.es)

### SUCCESSOS *Pàgina 10*

Troben mort al prat el pare que va matar el seu fill en un hotel



### MEDI AMBIENT *Pàgina 12*

Suspena la inversió econòmica per a l'ampliació de l'aeroport



### CULTURA *Pàgina 13*

S'inaugura la restauració de l'ermita de Santa Maria de Sales



### ESPORTS *Pàgina 14*

Dues medalles, balanç de la participació en els Jocs Olímpics



# EN PERILL



Foto: PRS

La plataforma Ribera-Salines denuncia la possible desaparició de l'últim espai natural que té Cornellà de Llobregat amb un projecte urbanístic impulsat per l'Ajuntament on es pretén construir uns 2.500 habitatges

*Pàgina 9*

Arrenca el Curs Escolar 2021-2022 amb unes previsions dels Serveis Territorials d'Ensenyament al Baix Llobregat de 140.124 alumnes matriculats a la comarca

*Pàgina 2*

**GYM BOXING**

**BOXA**  
**MMA - K1**  
**BOXA INFANTIL**

DIETES PERSONALITZADES  
**KICK BOXING**  
**SALA MUSCULACIÓ**

ENTRENO FUNCIONAL  
**MUAY THAI**

ENTRENADOR PERSONAL

Tarifa ESPECIAL jubilado **22€**

**VEN A PROBAR**  
**1a CLASE GRATIS**

C/Dr. Martí i Julià, 43 · Cornellà · 930 245 112

## SOCIETAT

# Comença al Baix Llobregat el Curs Escolar 2021-2022

Les previsions dels Serveis Territorials d'Ensenyament al Baix Llobregat eleven a un total de 140.124 els alumnes matriculats a la comarca

Ja està en marxa el Curs Escolar 2021-2022. El passat 13 de setembre s'han iniciat les classes al segon cicle de l'educació infantil, l'educació primària, l'educació secundària obligatòria, el batxillerat, els cicles formatius de grau mitjà de formació professional i d'arts plàstiques i disseny, el curs de formació específic per a l'accés a cicles de grau mitjà, el curs de preparació per a la incorporació als cicles formatius de grau superior i en la resta dels ensenyaments de règim especial, llevat de les escoles oficials d'idiomes. El 20 de setembre va donar inici les classes als cicles formatius de grau superior de formació professional inicial i d'arts plàstiques i disseny. I no més tard del 27 de setembre començaran les classes als ensenyaments de centres i aules de formació d'adults, així com l'inici de les classes als ensenyaments de les escoles oficials d'idiomes.

## Mesures anticovid

Una de les novetats d'aquest curs, quant a les mesures anticovid, és que els alumnes d'institut vacunats amb pauta completa no hauran de confinar-se en cas de ser contacte d'un estudiant positiu de Covid-19. D'altra banda, els alumnes menors de 12 anys, quan tinguin la pauta completa de vacunació, tampoc no caldrà que es confinin, segons va anunciar el conseller d'Educació, Josep González-Cambray. En aquest curs, gràcies a la millora epidèmica, els alumnes



Foto: Aj. Sant Joan Despí

ja podran interactuar entre diversos grups bombolla, amb mascareta, i al pati els que siguin del mateix grup bombolla podran estar sense mascareta. També les famílies podran accedir al centre amb mesures de seguretat i la recomanació que estiguin vacunats.

## Dades

Segons els Serveis Territorials d'Ensenyament al Baix Llobregat, el curs 2021-2022 hi ha un total de 140.124 alumnes matriculats -previsions- (144.842 alumnes el curs 2020-2021). És a dir 4.718 menys. D'altra banda, es preveu un total de 8.146,3 dotacions de professo-

rat per al curs 2021-2022. Aquest total es distribueix en 4.089,9 dotacions en 65 centres de secundària i FP (3 instituts escola), 3.888,4 en 153 escoles (2 centres d'Educació Especial), 168 en 17 centres de formació d'adults, 54 en cinc escoles oficials d'idiomes i 146 en Serveis Educatius. A més, per aquest curs, al Baix Llobregat hi ha un total de 252 centres públics, 62 privats concertats i 3 municipals. També hi ha un total de 65 mòduls en 30 centres i tres centres que estan en mòduls. I també s'ha actuat en diverses escoles i instituts per a la retirada d'elements de fibrociment i de barres arquitectòniques.

## Ajuts de menjador

El Consell Comarcal del Baix Llobregat ha atorgat 11.263 ajuts individuals de menjador a l'inici del curs escolar 2021-2022, d'acord amb la delegació de competències en matèria educativa per part de la Generalitat de Catalunya. En aquest curs s'han atorgat ajuts del 70% i del 100% del preu de menjador escolar, per mantenir el suport a les famílies amb més dificultats socioeconòmiques de la comarca. En aquest sentit, cal destacar que el 47% de les famílies que han obtingut un ajut estan en seguiment dels serveis socials municipals i en un percentatge elevat són famílies nombroses i/o monoparentals. Així mateix, cal posar en relleu que aproximadament un 12% de les sol·licituds que no han obtingut l'ajut, ha estat per manca de presentació de documentació, tot i que podran presentar-la al llarg del mes de setembre per continuar la tramitació. Els efectes de la pandèmia ha provocat que la demanda d'ajuts d'enguany es mantingui similar a la de l'any 2020 i s'hagin superat les 16.000 sol·licituds. La situació de crisi sanitària continua afectant el mercat de treball, segons indica l'Informe de seguiment de mercat de treball sobre l'impacte de mesures COVID-19 del Baix Llobregat del mes de juliol de 2021, el nombre d'afiliacions de persones cotitzants en el sistema de la Seguretat Social del mes de juliol va baixar respecte al mes de juny en 1.275 afiliacions.

## Demanen la garantia dels drets de les dones i nens a Afganistan

L'Ajuntament d'Esplugues de Llobregat va aprovar en el Ple del mes de setembre una declaració on exigeix "complir amb els compromisos adquirits dins els Objectius de Desenvolupament Sostenible (ODS)". Entre els acords que recull la declaració del consistori baixllobregatí manifesta "la nostra profunda preocupació per la situació que travessa l'Afganistan i l'impacte en els drets humans i en les vides de la seva gent, en particular per la situació de les dones i les nenes i donem el nostre suport com a administració pública a totes les accions que tinguin per objectiu evitar que es vulnerin els seus drets fonamentals, inclòs el seu dret a decidir sobre la seva educació, ocupació, participació política, econòmica, social o cultural, així com el dret a viure lliures de violència masclista, erradicant el matrimoni forçat i el matrimoni infantil".

## Procés participatiu per a la reforma del passeig del Canal

L'Ajuntament de Sant Joan Despí ha iniciat un procés participatiu per a la reforma del passeig del Canal, al barri Centre. L'objectiu és reforçar el seu caràcter com a eix verd i cívic per als vianants, amb més espais d'estada i més vegetació. La proposta inicial preveu la renovació de la il·luminació, la pavimentació i les jardineres, la instal·lació de nou mobiliari urbà i la millora de l'accessibilitat i del drenatge.

## Sant Feliu té una eina predictiva de situacions de vulnerabilitat

El dimecres 15 de setembre es va presentar al Casal de Joves de Sant Feliu de Llobregat una eina predictiva de situacions de vulnerabilitat als barris dels municipis. L'eina fa anàlisi i predicció en l'àmbit dels serveis socials. A partir de dades demogràfiques, socials i econòmiques (big data), l'eina genera uns models predictius que per primera vegada permeten projectar i conèixer l'evolució previsible de les necessitats socials i de l'estructura de vulnerabilitats per territori en funció a diferents variables.

## La BaixBicicletada arriba a la seva divuitena edició

Torna la BaixBicicletada amb motiu de la Setmana Europea de la Mobilitat Sostenible i Segura 2021. Aquest any, la divuitena edició, tindrà un format diferent del que és habitual a conseqüència de la Covid-19. Enguany no se celebrarà un esdeveniment presencial d'un dia, sinó que es planteja com un repte que es podrà realitzar de manera gratuïta, individualment -per a totes les edats- o en família, entre el 16 i el 26 de setembre als municipis organitzadors del Baix Llobregat i l'Hospitalet de Llobregat.



## Nueva Colección Otoño-Invierno 2021-22



Síguenos en: Instagram y Facebook

Looks diarios, novedades y promociones para estar siempre a la última en moda

Te espero.

M<sup>a</sup>Carmen Tenorio Gómez

# Sant Feliu s'ofereix com a "ciutat acollidora" per a refugiats

El govern local valora que els efectes de la successió tan ràpida d'esdeveniments a l'Afganistan requereixen la intervenció urgent de totes les administracions

Fotos: Arxiu-Adif



En una carta dirigida al Ministeri d'Afers Exteriors, Unió Europea i Cooperació, l'alcalde de Sant Feliu, Lúcia Muñoz, posa a disposició del govern de l'Estat els recursos de Sant Feliu per ser "ciutat d'acollida", davant la

dramàtica situació de les persones afganeses, en coordinació amb el Consell Solidari de la ciutat i amb la regidora de Solidaritat i Cooperació. El govern de Sant Feliu valora que els efectes de la successió tan ràpida d'esdeveniments a

l'Afganistan requereixen la intervenció urgent de totes les administracions per garantir els drets i la protecció de la seva població civil. Així s'ha compartit també amb representants del Consell Solidari, que es convocarà a principis

de setembre per abordar amb més profunditat la situació. "Sant Feliu torna a donar un exemple de solidaritat a l'haver-se ofert un cop més com a ciutat refugi", assegura Muñoz, que afegeix també que aquesta resposta des dels municipis serveix per "posar en el lloc que es mereixen tota una sèrie de discursos deshumanitzats i xenòfobs que fan l'extrema dreta i alguns dels seus socis, que un cop més volen treure rèdit polític del patiment dels altres". Muñoz mostra la seva satisfacció en "comprovar com de nou, davant d'una situació dramàtica, un bon nombre de municipis, com és el cas de Sant Feliu, estan responent i oferint els seus més

que sovint limitats recursos, per acollir les persones que demanden protecció internacional. El municipalisme és fonamental per a la construcció d'una ciutadania global i en la recerca d'un món millor, compromès amb els drets humans."

## Compromís

A la carta, en que l'alcalde de Sant Feliu de Llobregat posa a disposició del govern de l'Estat "la ciutat, com a ciutat solidària i compromesa que és amb els drets humans, com a municipi d'acollida", es demana que les accions es concretin al més aviat possible i que estiguin coordinades per maximitzar la seva efectivitat.

## S'adjudica el contracte d'obres del tren

Adif va anunciar l'adjudicació d'un contracte complementari per a les obres d'integració del ferrocarril a Sant Feliu. Amb un pressupost de 7.514.022,6 euros i un termini d'execució de 57 mesos, el projecte consisteix en les instal·lacions de control, comandament i senyalització. Es tracta d'una actuació prevista en el Pla de Rodalies, i permetrà garantir la permeabilitat de la infraestructura ferroviària entre els sectors de la trama urbana, amb actuacions com la càrrega de software en els sistemes de gestió de trànsit en un àmbit d'afectació entre Molins de Rei i Cornellà de Llobregat.



# El parc Can Guardiola millora amb nous espais

Són mesures de contenció en les rendes de lloguers

Es va presentar a la ciutadania les diverses actuacions de millora que el consistori ha realitzat al parc de Can Guardiola en els darrers mesos des del març passat. A més de l'obertura dels

diferents nous espais lúdics, els assistents a la celebració podran gaudir d'animació, tallers infantils amb aforament limitat i Civijocs (jocs sobre civisme). Amb un cost d'uns 472.000 euros, les

obres de millora del parc van partir dels resultats del procés participatiu realitzat al 2018 amb el veïnat i la comunitat educativa del barri. De les tretze propostes finals del procés participatiu,

van sorgir cinc actuacions prioritàries a realitzar perquè van ser les més votades: la instal·lació de nous elements de joc infantil per a diferents edats; la millora de la il·luminació respectant el medi natural per tal de donar seguretat als recorreguts, la renovació de les escales existents de fusta; la instal·lació d'una zona de workout per fer exercicis i/o estiraments, i la plantació de més arbres.



Foto: Aj. Viladecans

Finalment, es van ampliar a vuit, amb l'afegit de les següents tres propostes més votades: instal·lació d'algun element singular

de joc de grans dimensions (tobogan gegant, i també de més mobiliari urbà, i l'estabilització de la rampa de sauló que hi havia abans.

## Pallejà tindrà en un futur més aparcaments i seguretat

Han començat les obres de la millora de l'estacionament i la seguretat viària de dos carrers de Pallejà (Sant Isidre i Murillo). Les actuacions consisteixen en l'aprofitament de l'espai guanyant així places d'estacionament. Es col·locaran aparcaments de motocicletes davant dels passos de vianants per guanyar visibilitat. A més, la disposició de l'aparcament dels cotxes serà així com la cruïlla dels dos carrers.

## Una quinzena de tallers per a la gent gran de Sant Joan Despí

L'Ajuntament de Sant Joan Despí organitza una nova edició dels tallers de la gent gran, un conjunt d'activitats per promoure l'autonomia personal i el manteniment de la salut i el benestar de les persones grans de la ciutat. En total, per aquest curs 2021-2022 s'ofereixen una quinzena de tallers de diferents disciplines: memòria, noves tecnologies, activitat física, etc.

## Entra en funcionament un mòdul Covid-19 a Molins de Rei

Des de finals de juliol funciona el nou mòdul Covid annex al CAP La Granja. És un mòdul de suport al centre d'atenció primària amb la intenció de fer-hi tota l'activitat relacionada amb la Covid-19 i establir dos circuits per tal de donar més seguretat als usuaris i als treballadors. Aquest espai de suport s'anirà a adaptar a la situació canviant de la pandèmia.

# L'Ateneu Cooperatiu rep un reconeixement internacional

Elegit com a millor pràctica en emprenedoria inclusiva per l'European Network of Innovation for Inclusion

L'Ateneu Cooperatiu del Baix Llobregat ha estat seleccionat millor pràctica en emprenedoria inclusiva en la convocatòria de Bona Pràctica de l'European Network of Innovation for Inclusion-Xarxa Europea d'Innovació per a la Inclusió, plataforma impulsada per Acció contra la Fam per generar

innovació entre les organitzacions europees que contribueixen a crear un mercat laboral més inclusiu. El Consell Comarcal, a través de la seva Oficina de Projectes Europeus, va presentar el projecte de l'Ateneu Cooperatiu del Baix Llobregat, una iniciativa que fomenta l'Economia Social i solidària (ESS) a la comar-

ca, i és concebuda com espai de trobada, coordinació, aprenentatge i discussió, cooperació i transformació social amb uns principis comuns: justícia social, democràcia directa, deliberativa.

## Cronologia

El comitè d'avaluació de la convocatòria ha considerat

que la iniciativa de l'Ateneu Cooperatiu, aporta innovació i un gran impacte en un repte social molt important com és promoure l'emprenedoria social i les oportunitats de feina creatives mitjançant un model cooperatiu. Per aquest reconeixement, a finals de 2021 el Consell Comarcal rebrà la visita de diversos representants de la Fundació contra la Fam, així d'altres finalistes del guardó, per conèixer detalls del projecte, i poder exportar la metodologia utilitzada a la comarca a altres regions del territori europeu.



Foto: Arxiu

## EL NOSTRE CENTRE. ¿QUI SOM I QUÈ FEM?

Durant cada etapa de la nostra vida, les persones creixem i fem front a situacions del dia a dia que hem de resoldre, segons les nostres habilitats d'afrontament apreses així com la nostra personalitat i el moment en el que ens trobem. A vegades, aquestes situacions poden resultar difícils per resoldre-les per nosaltres mateixos, i necessitem una persona que ens acompanyi a fer aquest camí.

La psicoteràpia és el tractament per promoure aquest canvi en la persona, juntament amb les eines que proporciona el terapeuta.

Aquestes eines comencen des de la integritat de la persona a la infància, i on el paper de la psicologia infanto juvenil juga com a element imprescindible en aquesta etapa, ja que es dedica a millorar la salut mental dels infants atenent les seves necessitats en els diferents contextos on es produeix el seu desenvolupament, fonamentalment a l'entorn familiar i escolar.

La psicologia infanto-juvenil té en compte el procés psicològic de cada infant i adolescent en totes les etapes del seu creixement i desenvolupament, sobretot en l'inici de la formació de la seva identitat, sense deixar de banda tot el que això implica com ara, les relacions socials entre iguals i amb els adults, el pensament, el llenguatge i la seva conducta.

És per això que el centre ARS ofereix un gran ventall de tractaments per afavorir el desenvolupament integral dels nens i nenes on a més a més treballem de forma multidisciplinària, per a garantir el benestar del pacient i així obtenir la millor atenció en cada moment.

Els nostres serveis per la infància són: Psicologia clínica infanto juvenil | Avaluació Neuropsicològica infanto juvenil | Avaluació d'Orientació Professional | Programa de Reeducacions psicopedagògiques | Logopèdia | Fisioteràpia Respiratòria | Sessions de Lactància materna | Psicologia Perinatal | Taller d'Habilitats Socials.

Un cop arribem a la vida adulta, és el moment el qual l'individu arriba a la plenitud del seu desenvolupament biològic i psíquic, ja que es consolida la personalitat i les diferències individuals de cada persona, que hem anat adquirint durant els darrers anys.

Durant aquesta etapa anem experimentant moments en les nostres vides, i és possible que en algun d'ells ens produeixi malestar i tinguem la necessitat de ser ajudat, ja que podem sentir que la vida que portem no és la que realment ens agradaria i, és aquí on la psicologia clínica és imprescindible per al benestar de la persona.

Per això al centre ARS volem ajudar-te des del primer moment, a conèixer què és allò que sents i així intentar solucionar totes aquestes dificultats per aconseguir un major control sobre tot allò que sents.

La psicologia clínica comprèn diferents modalitats d'intervenció per a cada situació i per a cada persona. Des de l'ARS treballem amb diferents tractaments i amb diferents trastorns. Els nostres serveis de psicologia clínica són: Teràpia individual; Teràpia de parella; Teràpia familiar | Trastorns de la Personalitat | Trastorns de l'estat d'ànim: Depressió, ansietat, etc. | Trastorns Fòbics | Trastorns obsessius | Problemes psicossomàtics | Neuropsicologia.

ars  
care  
about you



Les Torres, 3 - 08970 Sant Joan Despí  
T. 934 773 448 - M. 630 616 124  
info@centrears.com - www.centrears.com

Segueix-nos



ars.centre  
Centre Ars



Centre Psicològic Ars

## SOCIETAT

# Transformar barris i comunitats

La primera edició del projecte està dotada amb un fons de 2.247.700 euros

Es va presentar a l'Espai Francesca Bonnemaison de Barcelona, la primera edició del Projecte Transformador "Barris i comunitats: motors de transformació social", que s'emmarca en l'aposta per una convivència inclusiva i per fer front a la segregació social i urbana. Par-teix del fet que algunes ciutats o àrees concentren des de fa anys i de forma persistent situacions extremes de vulnerabilitat social, econòmica, residencial i urbana. Unes àrees que han viscut canvis sociodemogràfics profunds sobre els quals cal continuar posant el focus. Des de fa dècades aquests barris han estat objecte de plans i programes d'actuació que tot i partir d'una voluntat integral han incidit sobretot en la dimensió més física (des del punt de vista arquitectònic i urbanístic) amb impor-



Foto: Diputació de Barcelona

tants i necessàries millores dels espais públics, la creació d'equipaments i rehabilitació d'edificis. Actuacions absolutament necessàries i en certa manera exitoses en la mesura que han ajudat a contenir processos de vulneració però que encara no han aconseguit, per si soles, equilibrar el territori, trencar amb les situacions de vulnerabilitat i de reproducció generacional de la pobresa. En aquest con-

text, la diputada d'Igualtat i Sostenibilitat Social de la Diputació de Barcelona, Lluïsa Moret, que "és una aposta municipalista davant la necessitat d'impulsar projectes amb vocació integral i que posin l'accent en dos elements nuclears: les polítiques socials en el centre de l'acció, i entendre la comunitat i el veïnat com a motor de canvi, ja que són les persones que viuen als barris els verita-

bles actors i protagonistes de la seva transformació."

### Tretze municipis

En total són tretze municipis beneficiaris en aquesta primera edició (Badalona, Cornellà de Llobregat -barri de Sant Ildefons-, el Prat de Llobregat -barri de Sant Cosme-, l'Hospitalet de Llobregat, Manresa, Mataró, Rubí, Sabadell, Sant Boi de Llobregat -barri de Camps Blancs-, Santa Coloma de Gramenet, Terrassa, Viladecans -barri Eixample Centre i Vilanova i la Geltrú) dotada amb un fons de 2.247.700 euros que es concreten en 172.900 €/municipi per a 2021. Cal recordar que el període d'execució és anual, és a dir el període comprès entre l'1 de gener i el 31 de desembre del 2021, amb la voluntat de continuar els anys 2022 i 2023.

Foto: Arxiu



## Les platges metropolitanes reben deu milions de visitants

S'estima un impacte d'uns seixanta milions d'euros d'activitat econòmica

L'estudi Impacte socioeconòmic de les platges metropolitanas, elaborat per l'Institut d'Estudis Regionals i Metropolitans de Barcelona (IERMB) mostra com les platges de l'àrea metropolitana

de Barcelona compleixen una funció social molt important. Ho demostra el fet que reben 10 milions de visites l'any i, a més, generen un important moviment econòmic als municipis on estan ubica-

des. S'estima un impacte d'uns 60 milions d'euros d'activitat econòmica on el sector més beneficiat és el de la restauració i l'alimentació, seguit del petit comerç. La majoria de visitants de les platges metropolitanas són residents d'algun municipi de l'AMB (89,5 %), cosa que demostra la importància de les platges com a espais recreatius i d'esbarjo en aquest àmbit. La proximitat de les platges és la raó principal per visitar-les.

### Més participació a Fundesplai

La participació en casals d'estiu i colònies de Fundesplai, amb seu al Prat de Llobregat, ha duplicat aquest any les xifres del 2020 i són un 2,4% superiors el 2019, l'any anterior a la pandèmia de coronavirus. Per tot aquest esforç, l'entitat ha volgut agrair "l'entusiasme de tots els monitors" i el compromís de les famílies, que ha fet possible "un estiu feliç per als nens."

### Connexió entre l'AP7 i l'A2

Va entrar en servei aquest setembre la connexió entre l'AP7 i l'autovia del Baix Llobregat (A2), una infraestructura clau per la comarca del Baix Llobregat i per reduir el trànsit que utilitzava la nostra rotonda de la Ronda Santa Eulàlia per a dirigir-se a Molins de Rei cap a l'autopista. Les obres han acabat després de més de disset anys. El pressupost ha estat de 88,4 milions d'euros.

**REFORMAS HNOS MORENO**  
DESDE 1999

**BAÑO COMPLETO**

**3.500€**

**COCINA COMPLETA**

**6.500€**

**PRESUPUESTO SIN COMPROMISO**  
+info. Ver web: [www.reformasmoreno.es](http://www.reformasmoreno.es)

**Fijo. 93 449 56 51**  
**607 522 680**  
**WhatsApp**

**Albañilería • Fontanería • Electricidad • más...**

**C/Teide, 10 - L'HOSPITALET • ryjmoreno99@gmail.com**

Síguenos en Facebook  
Reformas Moreno Díaz

SOCIETAT

# Paneroles i rates s'apoderen diàriament de Cornellà de Llobregat

Comerciants i veïns/es del municipi es queixen de falta de control de l'Ajuntament i d'una deficient actuació del servei de neteja a la via pública

Fotos: Arxiu



Es veïns i veïnes de Cornellà de Llobregat així com els comerciants de diversos barris del municipi ja estan farts. A través de diverses trucades telefòniques així com entrevistes personals han fet arribar a la nostra redacció el seu gran malestar per la situació que viu enguany el municipi baix-

llobregatí a conseqüència d'una 'autèntica invasió' de paneroles i rates. En Manuel, que té un bar-restaurant al barri Centre explica que "mai m'havia trobat en una situació com la que estem vivint aquest any amb les paneroles. Surten per totes bandes i això que nosaltres contractem una empresa es-

pecialitzada cada any, però provenen del clavegueram i això és responsabilitat de l'Ajuntament". D'altra banda, la Maria, que té una perruqueria a la Gavarrà comenta que "dubto que el consistori faci suficients esforços per intentar eliminar aquesta plaga. No hi ha dia que veiem aquestes bèsties passejant-se per l'establiment i no podem fer res, perquè no és cosa nostra, ja que nosaltres som els primers a posar remei".

### Carrers bruts

Tot i els esforços de l'Ajuntament, el servei de neteja continua mostrant moltes deficiències, segons opinen la majoria de persones consultades per La Premsa

del Baix. Diversos veïns i veïnes dels barris cornellanencs coincideixen en afirmar que és "normal veure rates en ple dia, que es passegen pel carrer com si res, i ja no parlem de nit. Les rates s'han fet amb la via pública i la veritat és que és molt desagradable". Així mateix, en Gabriel, que viu al barri de Sant Ildefons, està molt molest pel servei que neteja que hi ha a la nostra ciutat "perquè estan més pendent dels mòbils i d'escoltar música que de tenir els carrers en condicions". Fins i tot Matías, del barri Almeda, diu que "veig els escombriaires que passen pel costat de zones amb deixalles de tota mena i no fan res, passen de llarg. No sé si és que tenen

una zona assignada i una tasca a fer, però passen olímpicament de netejar. Això passa en tots els barris, ja que acostumo a passejar molt i ho puc comprovar". La poca neteja i la manca de salubritat de la via pública a Cornellà de Llobregat de s'ha convertit en un problema crònic. Tot i que el consistori ha incrementat la partida econòmica per solucionar-ho, la situació no està resolta. La ciutadania i els comerciants reclamen una actuació més efectiva. La nostra publicació havia demanat a l'Ajuntament, a través del seu Departament de Premsa, la seva opinió sobre el tema, però al tancament de la present notícia encara no havia rebut cap mena de resposta.

### Nou servei de recollida de mobles

L'Ajuntament de Cornellà de Llobregat canvia el sistema de recollida de mobles i voluminosos. A partir d'ara es recolliran a les porteries de l'habitatge dels veïns i les veïnes de la ciutat. Caldrà trucar al 93 634 55 55 o sol·licitar la recollida a través de la pàgina web <https://ajuntament.cornella.cat/mobles>, on s'haurà de concertar dia per a la recollida. La nit abans només caldrà deixar l'objecte al vestíbul de l'edifici (o al costat de la porta si és un habitatge unifamiliar), i els serveis municipals el passaran a recollir durant el matí del dia indicat.



Foto: Aj. Prat

# Alternatives a l'ampliació de l'aeroport del Prat

S'aposta per una millor connexió ferroviària

L'Ajuntament del Prat i l'Associació per a la Promoció del Transport Públic (PTP) van presentar l'informe sobre les necessitats de connexió ferroviària del sistema aeroportuari català, com a una de les alternati-

ves a l'ampliació de pistes de l'aeroport del Prat, la millora de les connexions ferroviàries entre els aeroports de Vilobí d'Onyar (Girona) i Reus amb el Prat i Barcelona i d'altres ciutats del país. L'estudi estima en 236 milions d'euros la in-

versió necessària per impulsar aquestes millores ferroviàries. Per aconseguir la rapidesa i agilitat en els desplaçaments des dels aeroports de Girona i Reus cap a Barcelona i d'altres punts del país, es planteja la construcció de dues esta-

cions en les immediacions dels aeroports de Girona i Reus i la posada en servei de l'estació d'alta velocitat al Prat, aprofitant la infraestructura ja existent al municipi. A més, es vol millorar la connectivitat de l'aeroport del Prat amb la xarxa de rodalies i regionals: aquesta millora es veurà facilitada per la posada en marxa del nou ramal d'accés a les terminals T1 i T2. L'explotació del nou ramal ha de fer-se de manera que permeti l'optimització dels túnels



passants de Barcelona, per tal de poder ampliar el servei de rodalies i la connexió directa amb la zona del Vallès.

### El Papiol tindrà nous contenidors on s'haurà de fer servir una clau

L'Ajuntament del Papiol ha engegat una campanya per informar -casa per casa- sobre els nous contenidors d'orgànica i inorgànica que estrenarà a partir de l'11 d'octubre. La novetat pel que fa als nous contenidors de les fraccions orgànica i inorgànica que s'estrenaran a tot el municipi és que s'hauran d'obrir amb una clau, incorporen pedal per obrir la tapa i l'obertura és més gran.

### El Polígon El Pla a Molins de Rei estrena una nova rotonda

Aquesta nova rotonda al Polígon El Pla està emmarcada en el projecte de modernització dels polígons industrials de Molins de Rei, i la seva funció principal és contribuir a limitar la velocitat del carrer del Pla. La construcció de la nova rotonda ha tingut un cost de 48.270,01€ (IVA inclòs) i és la tercera que es fa en el marc del projecte de modernització de polígons iniciat el 2019.

### L'ACA valida la construcció d'una deixalleria a Sant Just

L'Ajuntament de Sant Just Desvern va rebre l'agost un informe de l'Agència Catalana de l'Aigua (ACA) que autoritza la construcció de la deixalleria als terrenys confrontants a la ITV, al principi del carrer Ponce de León. El document indica que l'actuació és compatible perquè no té afectació en les zones ambientals declarades i també queda fora del domini públic hidràulic.

# Torna "Benvinguts a Pagès" amb la sisena edició

Una oportunitat per redescobrir el món de la pagesia, trepitjar el territori i conèixer l'origen dels productes

El cap de setmana del 2 i 3 d'octubre, torna "Benvinguts a Pagès", una nova oportunitat per redescobrir el món de la pagesia, trepitjar el territori, conèixer l'origen dels productes alimentaris que consumim cada dia, tastar les elaboracions de les explotacions participants i omplir el rebost amb produc-

tes de proximitat. Enguany, la comarca del Baix Llobregat participa amb una interessant oferta d'explotacions agràries: Productes ecològics Tugàs a Sant Climent de Llobregat, una explotació familiar que produeix horta i fruita ecològica; Soublim a Sant Boi de Llobregat, 5 generacions de productors al Parc Agrari

del Baix Llobregat, ecològics, i amb ganes contínues d'innovar; i Vilaeco a Gavà, una explotació hortícola ecològica on a més podreu trobar altres productes ecològics.

### Agroruta

A més, hi haurà la ja tradicional Agroruta en bici pels camps de Sant Vicenç dels

Horts, com activitat complementària per a conèixer el patrimoni agrari d'aquest municipi, obrir la gana, i dinar escollint entre els restaurants Can Martí PB restaurant a Viladecans, Cèntric Gastro al Prat de Llobregat, i El Pou de la Beleta a Sant Boi de Llobregat, on gaudir d'una exquisida carta amb plats elaborats amb productes de proximitat cultivats al Parc Agrari del Baix Llobregat. La gran festa del món rural de Catalunya ja s'ha fet un lloc a l'agenda de famílies i foodies, ja que esdevé un magnífic aparador pels productes del



Foto: Arxiu

territori i de temporada. Les persones que la gaudeixin, tindran l'oportunitat d'adquirir aquests productes directament de produc-

tors/es i pagesos/es, i també de tastar-los als restaurants que treballen conjuntament amb productors i productores de la comarca.

## SOCIETAT

# La ministra Sánchez afirma que s'acabarà la variant C-245 a Sant Boi

El Govern espanyol sotmetrà a informació pública aquest setembre les obres previstes, projectades des del 1992, i que es va començar a construir el 2009



La ministra de Transports i Mobilitat, Raquel Sánchez, va anunciar als periodistes, coincidint amb la inauguració de l'enllaç de l'A-2 i l'AP-7, que aquest mes està previst sotmetre a informació pública el projecte d'obres de terminació de l'autovia de connexió de la Ronda Litoral amb la C-32

i també ha informat que, abans d'acabar l'any, se sotmetrà a informació pública el projecte de traçat de l'entorn del Baix Llobregat. La ministra ha incidit que es demostra així el compromís per solucionar la situació que els veïns de Sant Boi de Llobregat viuen a la rotonda de la C-245

des que es van paraitzar les obres. La construcció de la via, projectada des del 1992, va començar el 2009 i encara no està finalitzada.

## Diada

La tradicional ofrena floral a la tomba de Rafael Casanova va tornar a aplegar enguany a Sant Boi de Llobregat les



Fotos: Aj. Sant Boi-Arxiu

principals institucions de Catalunya amb motiu de la celebració de la Diada de l'11 de Setembre. Al llarg del matí, les entitats culturals, socials o esportives, partits polítics i sindicats han pogut dipositar individualment els seus rams de flors en franges horàries assignades per complir amb les limitacions

d'aforament vigents a causa de la pandèmia. L'alcalde de la ciutat, Lluïsa Moret, va destacar que la diada de Sant Boi "recull l'esperit unitari de l'11 de setembre del 76", quan milers de dones i homes d'arreu de Catalunya es van aplegar a la ciutat en una gran manifestació a la plaça de Catalunya.

## Rebutjada una moció sobre les immatriculacions

Al Ple municipal de Sant Boi de Llobregat del passat 29 de juliol el Grup Municipal de Podem-Esquerra Unida va presentar una moció amb l'objectiu "de recuperar els béns apropiats per l'Església i retornar-los a la categoria de béns públics per garantir el seu manteniment i ús públic". La moció va ser rebutjada pels vots en contra del PSC, mentre que ERC i Sant Boi en Comú van votar-hi a favor, i Ciutadans i Olga Puertas van abstenir-se. Segons les dades publicades per la Generalitat i el Govern de l'Estat, a Sant Boi s'han efectuat tres immatriculacions i al Baix Llobregat, cinquanta.



## Visites a pacients a L'Hospital de Viladecans

És possible per la millora de la situació epidemiològica

Després de la millora de les dades epidemiològiques en l'evolució de la pandèmia de la COVID-19, l'Hospital de Viladecans va tornar a obrir les portes a les visites a les persones ingressades

al centre. Des del passat dia 23 d'agost, els pacients hospitalitzats poden rebre la visita d'una persona durant una hora al dia, fora de l'horari en què es realitzen tasques assistencials. Només es permet un acompanyant (recomanable que estigui vacunat), sempre la mateixa persona, que ha d'anar acreditat amb un full d'autorització. Per evitar que hi hagi més d'un acompanyant per habitació i garantir la seguretat dels

pacients i acompanyants, s'estableixen franges de visites, que es comuniquen als familiars. A les àrees amb pacients Covid, amb l'objectiu de proporcionar la informació necessària als familiars sobre l'estat dels pacients, es manté el sistema d'informació telefònica que es va establir a l'inici de la crisi sanitària, així com es potencia la comunicació de les persones ingressades amb els seus familiars a través de dispositius mò-

bils (trucades i videotrucades programades amb el suport dels professionals, si escau). Aquesta mesura no aplica a Consultes Externes i Urgències. En aquestes àrees per tal de garantir la



Foto: Arxiu

seguretat de pacients, familiars i professionals i donades les condicions infraestructurals de l'hospital (poc espai), l'Hospital de Viladecans restringeix l'entrada d'acompanyament.

## Acord per a la reurbanització de l'avinguda Torres Vilaró de Begues

A principis de l'any 2022 està previst que s'iniciïn les obres per a la reurbanització de l'avinguda Torres Vilaró de Begues, un dels principals projectes urbanístics municipals. El projecte compta amb un pressupost de 2.225.000 euros, dels quals l'Ajuntament aporta el 16% i la Diputació un 75% mentre que el 9% restant anirà a càrrec de l'AMB.

## Nova seu de l'Oficina d'Atenció Ciutadana a Castelldefels

Amb la finalitat de millorar el servei a la ciutadania de Castelldefels, l'Oficina d'Atenció Ciutadana (OAC) de l'Ajuntament es va traslladar a l'Edifici de la República. L'edifici del carrer Arcadi Balaguer al costat del consistori, que anteriorment havia albergat l'escola Lluís Vives i que ha estat completament reformat i remodelat, acull el servei des del passat dimarts 14 de setembre.

## El Prat dedica un carrer a l'alcalde afusellat Lluís Serra i Giribert

Es va celebrar l'acte protocol·lari del canvi de nom del carrer de Joan Carles I, que ara s'anomena carrer de Lluís Serra i Giribert (1903-1939), alcalde del Prat afusellat pel franquisme. A l'acte hi va assistir el fill de Lluís Serra, també anomenat Lluís Serra, qui va lliurar a l'alcalde la vara de batlle del seu pare, que havia conservat la família Serra (passarà a formar part del fons de l'Arxiu Municipal).

## El programa 'A-porta' arriba a la ciutat de Gavà

El projecte recollirà les necessitats dels veïns i veïnes i informarà dels serveis i recursos municipals existents

Gavà desplega el programa de caràcter social "A-porta". L'objectiu és potenciar i donar visibilitat a les habilitats i lideratge veïnals per augmentar la cohesió social i donar resposta a necessitats bàsiques de persones en situació vulnerable. Set veïns i veïnes dels barris de Ca n'Espinós i Au-

siàs March seran els encarregats d'informar i assessorar els altres membres de la comunitat. Els i les "Picaportes" són persones del mateix barri contractades i formades per visitar a cada un dels seus veïns i veïnes i donar-los suport, consells i recursos sobre com millorar la seva qualitat de vida. Entre altres

qüestions, oferiran consells i recursos per fer una gestió de consum d'energia responsable: com reduir les factures dels subministraments bàsics o com adaptar la llar al fred i la calor amb solucions de baix cost. D'altra banda, els i les Picaportes també informaran sobre l'accés a drets socials, recerca de feina,

recursos del barri, gestió de residus, convivència i civisme. Alhora, en el seu contacte amb el veïnat treballaran per detectar possibles situacions d'aïllament social tant en el cas de persones grans com a qualsevol edat.

## Iniciativa valuosa

El president de la Confederació d'Associacions Veïnals de Catalunya, Jordi Giró, explica que "es tracta d'un projecte social que, partint de la base que la gent dels barris té habilitats útils, sovint invisibles i res o poc valorades, vol generar dinamisme nou valoritzant



Foto: Aj. Gavà

aquestes competències. Es tracta d'aprofitar la capacitat d'iniciativa del veïnat en benefici del seu barri i crear serveis que facilitin la relació amb les institucions locals". Per l'alcalde de Gavà, Gemma Badia, "la iniciativa és molt valuosa, esdevé un termòmetre per

veure la capacitat que té el barri d'interactuar amb l'Ajuntament, quines són les necessitats i la facilitat que tenen per accedir i informar-se. Amb això, volem millorar aquests vincles per poder arribar a la gent i que puguin tenir la sensació de seguretat, participació i escolta activa."

## SOCIETAT

# Sant Climent de Llobregat reclama l'ampliació del consultori mèdic

L'ajuntament també va demanar al delegat del Govern a Barcelona la creació de més places de centre de dia per a la gent gran del municipi baixllobregatí

Toni Morral, delegat del Govern a Barcelona, es va reunir aquest setembre amb l'alcalde de Sant Climent de Llobregat, Isidre Sierra, i representants dels diferents grups municipals, iniciant així una ronda de contactes amb les diferents localitats de la demarcació per tal de "coordinar i acostar la gestió del Govern a la proximitat del territori i fer més fàcil la feina dels ajuntaments". Durant la reunió amb l'alcalde es van tractar diferents qüestions prioritàries per al muni-

cipi baixllobregatí, la majoria de l'àmbit de l'atenció a les persones, com ara l'ampliació del consultori mèdic i la creació de places de centre de dia per a gent gran. A la trobada també s'han abordat temes relacionats amb la policia local. Després de la sessió de treball, es va realitzar una visita a l'espai del consultori i a la sala de control del nou sistema de càmeres de videovigilància que ha instal·lat l'Ajuntament a la població. Aquestes càmeres poden detectar, mitjançant la lectura



Foto: Aj. Sant Climent de Llobregat

de les matrícules dels vehicles, aquells individus que puguin estar involucrats en algun acte delictiu. Toni Morral ha afirmat que "es tracta d'un sistema innovador del

qual en prenem nota perquè podria resultar molt útil també en altres municipis de la demarcació." D'altra banda, l'alcalde de Sant Climent també va posar en

valor la cooperació entre les diferents administracions per tal de poder tirar endavant projectes i propòsits que ajudin a millorar la qualitat de vida de les persones.

## Nou codi de conducta

El document aprovat al Ple estableix els principis ètics al voltant dels quals ha de girar el govern del municipi i com han d'actuar de les persones que en són responsables. La integritat i l'exemplaritat, la igualtat en el tracte o el respecte pels drets fonamentals i les llibertats públiques són alguns dels principis ètics inclosos en el Codi de Conducta dels Alts Càrrecs i de Bon Govern de l'Ajuntament de Sant Climent que ha estat aprovat de manera inicial. En cas d'incompliment del codi s'aplicarà el règim sancionador establert en la Llei 19/2014, del 29 de desembre.

## Vallirana restringeix l'ús de l'aigua potable al municipi

L'Ajuntament de Vallirana va decidir prendre mesures per a la restricció de l'ús de l'aigua potable, amb l'obligació de fer-la servir només per a l'abastament domèstic. Malgrat les precipitacions, la situació d'escassetat d'aigua als aqüífers del municipi baixllobregatí es trobaven a uns nivells d'excepcionalitat, provocat pel baix volum de pluges dels darrers mesos.

## Entren en funcionament les àrees de "Petó i Adeu" a Cervelló

Des de l'Ajuntament de Cervelló s'han fet actuacions als entorns escolars per tal de millorar la seguretat, la qualitat de l'aire i la sostenibilitat. S'ha posat en funcionament les àrees de "petó i adeu", uns espais senyalitzats a les zones d'aparcament reservades en horari d'entrada, perquè les famílies que porten els fills a escola en cotxe puguin parar bé i acomiadar els menuts a peu de vorera des del vehicle.

## Inaugurada la remodelació del casal 'Les Magnòlies'

Es va celebrar l'acte d'inauguració de la remodelació del casal de la gent gran de 'Les Magnòlies', en un acte públic. En total, ha estat una inversió necessària amb un cost total d'uns 450 mil euros, subvencionat en un 60% per l'AMB i en un 40% amb finançament municipal. Aquest espai hauria d'haver estat presentat l'any 2020, però la situació generada per la pandèmia de la COVID19 no ho va fer possible.

CLIMATIZACION  
**moherclima**



[www.moherclima.com](http://www.moherclima.com)



MITSUBISHI  
ELECTRIC



## Super Oferta

**AIRE ACONDICIONADO  
MITSUBISHI ELECTRIC**



**MSZ-HR25VF**  
2150 Fg/h  
2709 Kc/h

1309€

**36€/Mes**

Pago al contado

**1190€**

INSTALACIÓN  
Incluida  
IVA INCLUIDO

Pago  
al contado  
**9% DESCUENTO**  
todo incluido  
e IVA

PRESUPUESTO GRATUITO TEL.

**93 490 96 45**

[facebook.com/moherclima](https://facebook.com/moherclima)

CLIMATIZACION  
**moherclima**

OFICINAS CENTRALES:  
Travessera de les Corts, 310  
(frente mossos d'esquadra)  
08029 BARCELONA

c/Pareto (parada exterior  
núm. 23-24 del Mercat Santa Eulàlia)  
08902 L'Hospitalet de Llobregat

## IMATGES DEL MES



Sant Feliu compta amb una nova entitat esportiva de recent creació, que té per objectiu educar en valors a infants i joves del municipi. Es tracta del Club Esportiu de Futbol Sala Sant Feliu, presidit per Enric de Ossó.



Amb el suport dels ajuntaments del Prat i de Barcelona, l'expresident de l'Associació de cantants, Lluís Marrasé, ha impulsat "Som Natural!", títol de la cançó que ha compost per contribuir a denunciar els plans d'ampliació de l'aeroport.



El passat agost es va donar el tret de sortida a les obres de rehabilitació del Palau Requesens. L'actuació tindrà un termini d'execució previst de catorze mesos i serviran per posicionar Molins de Rei com a referent cultural català.



El Parc de Torreblanca, situat entre Sant Joan Despí i Sant Just Desvern, va reintroduir dos mussols comuns (*Athene noctua*) al seu medi. L'equip del Servei de Promoció i Conservació de l'Espai Públic de l'AMB va ser l'encarregat.



La Policia Local d'Esplugues ha adquirit dues furgonetes elèctriques per a serveis operatius de seguretat ciutadana, trànsit en punts d'especial incidència i funcions de suport als serveis de proximitat i assistencials del cos, entre altres coses.



Castelldefels va reciclar l'any 2020 fins a 1.791.510 quilos de residus d'envasos de vidre, la qual cosa suposa 26,5 quilos per habitant. La localitat baixllobregatina disposa de 339 contenidors per reciclar vidre.



La valliranenca Patrícia Ortega, continua sumant èxits al seu palmarès. Ha estat campiona de la categoria elit de la Copa d'Espanya femenina. També el seu equip, el Massi-Tactic, es va proclamar campió per equips.



Paulí Collado, forjador, activista cultural i artista polifacètic, va morir als 89 anys, el passat 31 d'agost, deixant a la ciutat de Cornellà de Llobregat un gran llegat artístic pel qual passarà a la posteritat com el "poeta del ferro".



La nova junta de l'associació de comerciants Activa Despí va visitar les instal·lacions de Promodespí, recentment renovades per tal de disposar d'un edifici més modern i adaptat a les noves necessitats.



La Policia Local d'Esplugues ha adquirit dues furgonetes elèctriques per a serveis operatius de seguretat ciutadana, trànsit en punts d'especial incidència i funcions de suport als serveis de proximitat i assistencials del cos, entre altres coses.



Fotos: Ajuntaments/CB Viladecans

El Museu de Gavà i el Parc Arqueològic de les Minies han reobert al públic després de molts mesos. De moment, només es poden fer visites lliures, però no es poden oferir les guiades, ni tallers ni les activitats incloses en l'oferta.



L'ajuntament de Cervelló i l'associació Somriures Valents entitats i comerços del municipi van dur a terme una jornada en el dia mundial de la malaltia de Duchenne per reivindicar aquesta malaltia i per reclamar més investigació i ajuts.



L'Ajuntament de Sant Joan Despí ha realitzat obres d'adequació del col·lector d'aigües pluvials de la Riera d'en Nofre. Es vol garantir una resposta eficient en episodis de grans pluges, evitant sortides d'aigua cap a l'exterior.



Els vicentins Oriol Bonet i l'Òscar Comabasosa participaran en la nova edició de la mítica prova esportiva Marathon Des Sables! L'Òscar, per 11a vegada (rècord!) i l'Oriol per primera. L'alcalde els va rebre a l'ajuntament.



El sènior de softbol del Club Beisbol Viladecans es va quedar a un pas de lluitar per les medalles a l'European Cup Winners Cup, en el seu retorn a les competicions continentals després d'onze anys d'absència. Van acabar cinquenes.



# En perill de "destrucció"

La plataforma Ribera-Salines denuncia la possible desaparició de l'últim espai natural que té Cornellà de Llobregat amb un projecte urbanístic impulsat per l'Ajuntament on es pretén construir uns 2.500 habitatges

**A**l Baix Llobregat se li ha obert un nou front mediambiental. Després d'aconseguir aturar l'ampliació de l'Aeroport Josep Tarradellas Barcelona-El Prat, ara és Cornellà de Llobregat el municipi que està amenaçat per un projecte urbanístic que posa en perill "l'últim espai natural que té el municipi", segons denuncia la plataforma Ribera-Salines. Aquesta nova entitat, de recent creació, explica que "Cornellà de Llobregat té una densitat de població de 12.866 habitants/km2, una de les més altes de Catalunya, i més del 70% de la seva superfície està ocupada per zones residencials, industrials i d'infraestructures" i la urbanització de la Ribera-Salines suposaria, segons la plataforma, "la pèrdua d'un altre vuit per cent de l'extensió municipal i reduiria encara més els espais verds de la ciutat en una àrea que actua de pulmó verd íntegre a tocar del límit protegit del Parc Agrari del Llobregat."

## Anul·lació

La Plataforma Ribera-Salines exigeix l'anul·lació de l'ARE Ribera-Salines i la protecció íntegra de la zona com a espai agrícola i natural, promocionant i fent compatible l'activitat agrària, els espais de ribera i el lleure de la ciutadania mitjançant la millora de l'actual xarxa de camins rurals. El col·lectiu demana una moratòria urbanística a tota l'Àrea Metropolitana de Barcelona sobre terrenys naturals o agrícoles, fins que no s'aprovi el nou PDU Metro-



Fotos: PRS

polità. També exigeix "major transparència en la documentació ambiental que no està disponible públicament i en els processos de participació ciutadana, alhora que no descarta incrementar les seves mobilitzacions durant els propers mesos.

## Hort comunitari

Al tancament de la present edició, la plataforma estava a punt de presentar a la ciutadania el seu nou hort comunitari, "La Bardissa", en el marc d'una jornada lúdica que comptava amb diversos tallers agrícoles, per refermar-se com a símbol local contra l'especulació urbanística a Cornellà. Segons l'entitat ecologista, "La Bardissa" és un projecte d'hort

col·lectiu obert a tothom i de gestió comunitària on el veïnat cornellanenc podrà dur a terme tota mena d'activitats relacionades amb l'agricultura, el medi ambient, la sostenibilitat. La plataforma va voler així visibilitzar el problema de fons de Ribera-Salines, una zona situada en terrenys inundables i d'elevat valor ecològic que connecta el nucli urbà amb el riu Llobregat i que està amenaçada des de l'any 2009 per l'Àrea Residencial Estratègica Ribera-Salines, un pla urbanístic que hi preveu la construcció de 2.497 habitatges amb aparcaments subterranis, una nova estació de ferrocarril i diversos equipaments, segons afirma.

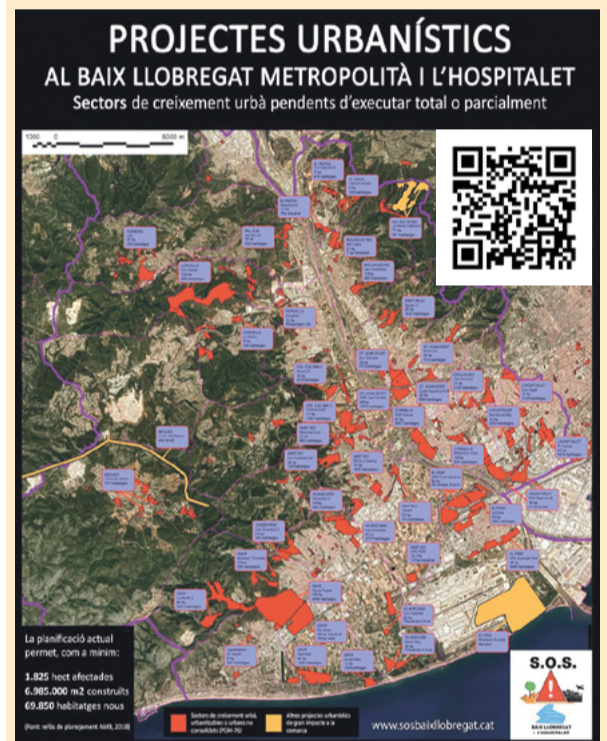
## Què és?

La Plataforma Ribera-Salines és un col·lectiu veïnal de protesta que neix l'any 2021 amb l'objectiu cabdal de preservar la pèrdua sistemàtica d'entorns naturals i zones verdes a Cornellà de Llobregat. Forma part de les xarxes de col·lectius mediambientals en creixement al Baix Llobregat atesa l'onada de projectes urbanístics plantejats o en execució fins al 2030. En total, està previst que a la comarca hi profilerin plans immobiliaris que afectaran unes 1825 hectàrees afectades i uns 7 milions de m2 addicionals, construïts a un territori amb una ja elevada pressió demogràfica i problemes de contaminació atmosfèrica i del sòl.



## Projectes urbanístics al Baix

En els darrers anys el Baix Llobregat està patint un increment dels projectes urbanístics que posa en perill el sistema mediambiental d'una comarca que, any rere any, està perdent verd a favor del ciment. Així, diverses entitats ecologistes han denunciat aquest fet que "amenaça al Baix Llobregat de mort". Segons SOS Baix Llobregat i l'Hospitalet -entitat ecologista que aplega més de cinquanta entitats i col·lectius- "la voracitat sense límits del capital especulatiu ha apostat de nou per la indústria de l'habitatge i Barcelona i el seu entorn en són un objectiu prioritari. Un sector, el de l'especulació immobiliària, on conflueixen empresaris autòctons sense escrúpols, aliats amb les elits locals i grans grups inversors internacionals, els anomenats "fons voltor", que cerquen maximitzar els beneficis d'un tipus d'economia que vol grans rendiments en temps molt curts."



SOS Baix Llobregat i l'Hospitalet explica en aquest enllaç: <https://sosbaixllobregat.cat/mapa-comarcal/> "les desenes de nous projectes urbanístics que amenacen a seguir esquarterant el Baix Llobregat afectarien zones boscoses de les falces de Collserola i del Garraf-Ordal, a zones agrícoles de la vall baixa i el delta del Llobregat, a espais contigus al riu o a àrees protegides pels seus valors naturals i, especialment, als darrers connectors ecològics entre el Garraf, Collserola, el riu Llobregat, les rieres, les zones naturals protegides al delta i l'àrea marina contigu". Una situació que s'emmarca en un context "d'emergència climàtica i de degradació de la diversitat biològica, amb el risc d'extinció de milions d'espècies en el curt termini. Una crisi ambiental global que exigeix als poders públics actuacions immediates i contundents que canviïn un rumb catastròfic. Ja no té sentit seguir parlant de conceptes com creixement econòmic, expansió, competitivitat, etc. quan hem sobrepassat els límits biofísics del planeta."selecció és un somni."

## Moratòria

Així, SOS Baix Llobregat i l'Hospitalet continua reclamant una moratòria de, almenys, "dos anys a tota obra o projecte urbanístic d'habitatge o industrial en terrenys actualment d'ús agrícola o forestal o que estiguin ubicats o puguin afectar en connector ecològic identificats al PTMB". També reclama "un ampli procés participatiu per decidir socialment el model urbanístic i territorial que prioritzi la qualitat de vida i la conservació de la natura i el paisatge, tant a l'AMB com als altres municipis del Baix Llobregat" i una reorientació total de l'urbanisme metropolità (a través del Pla Director Urbanístic -PDU-".

## SUCCESSOS

# Troben mort al Prat el pare que va matar el seu fill en un hotel de Barcelona

Els primers indicis indiquen que s'hauria penjat d'un arbre, segons els forenses

**E**ls Mossos d'Esquadra van trobar el 15 de setembre al Prat de Llobregat el cadàver de l'home que el passat 24 d'agost va assassinar presumptament el seu fill en un hotel de Barcelona i que s'hauria suïcidat després del crim. El jutjat d'instrucció 1 del Prat de Llobregat, en funcions de guàrdia, va procedir a fer l'aixecament del cadàver que "ha estat plenament identificat com el de l'home acusat de la mort del seu fill en un hotel de Barcelona el passat

mes d'agost", segons ha informat el Tribunal Superior de Justícia de Catalunya. La comitiva judicial, conformada per la jutge de guàrdia, el lletrat de l'administració de justícia, la fiscal i el forense, es van desplaçar al lloc on hi havia el cos. El cadàver va ser trobat en una zona boscosa del barri de les Palmeres del Prat de Llobregat, a prop de l'aeroport de Barcelona, terreny és titularitat d'Aena-. Els forenses determinaran les causes de la mort del presumpte parricida

que, segons els primers indicis, s'hauria penjat d'un arbre -al tancament de la present notícia-. Precisament, va ser als voltants de l'aeroport on es va perdre la pista de Martín Ezequiel, de 44 anys d'edat, després que aquest fugís de l'hotel saltant la tanca de la piscina de l'establiment, tal com van captar les càmeres de seguretat després de, presumptament, matar el seu fill de dos anys. L'home estava desaparegut des que el passat mes d'agost va ser trobat



a l'habitació d'un hotel de l'avinguda del Paral·lel de Barcelona el cadàver del seu fill, al qual presumptament va matar per venjar-se de la mare. Després hores d'infructuosa recer-

ca, els Mossos d'Esquadra van penjar la seva foto a les xarxes socials al costat d'una detallada descripció física, demanant la col·laboració ciutadana per poder localitzar-lo.

## Descarrila un tren

**L**a circulació de trens entre Gavà i el Prat de Llobregat va quedar interrompuda el 6 de setembre, després que un tren de Rodalies de la línia R-2 sud va descarrilar al canviar d'eix per entrar a l'estació del Prat de Llobregat. No es van registrar danys personals per l'accident i els viatgers van ser transbordats a altres trens.



## Detenen el lladre de cinc a cases de Sant Just Desvern

**E**ls Mossos d'Esquadra de la Unitat d'Investigació de la comissaria d'Esplugues de Llobregat van detenir, el dimarts 14 de setembre, un home de 41 anys i veí de l'Hospitalet de Llobregat com a presumpte autor de cinc robatoris amb força interior de domicili i un delictes de danys a Sant Just Desvern. Els agents van esbrinar que el lladre, posteriorment als robatoris, havia venut les joies a diverses botigues de compravenda d'or. El detingut, amb tres antecedents policials, va quedar en llibertat amb càrrecs.

## Extingit un incendi a prop de l'espai natural de La Ricarda

**E**ls Bombers de la Generalitat van poder extingir un petit incendi que es va declarar el passat dimarts 7 de setembre a la tarda prop de La Ricarda del Prat de Llobregat, l'espai natural afectat pel projecte d'ampliació de l'Aeroport Josep Tarradellas Barcelona-El Prat. L'avís es va fer a les 14.24 hores. El foc, que va cremar uns 600 metres quadrats de matolls, es va originar a la zona de la passarel·la, a l'espai fitat amb tanques propietat d'Aena i que delimita amb la finca de La Ricarda.

## Enxampen un jove pel robatori violent d'unes cadenes d'or

**U**n home de vint-i-un anys va ser detingut per la policia autonòmica catalana el passat dijous 26 d'agost com a presumpte autor d'un delictes de robatori amb violència i intimidació a Esplugues. Després de robar-li les cadenes d'or que portava al coll a una dona octogenària, els investigadors, gràcies a les càmeres de seguretat de la finca on residia, van poder identificar l'autor dels fets, que va ser detingut a l'Hospitalet de Llobregat. L'arrestat tenia cinc antecedents policials anteriors.

# Tres operacions contra el cultiu de marihuana indoor de la Policia Nacional

En total es van desmantellar cinc plantacions amb més de dos mil plantes

**A**gents de la Policia Nacional de la Brigada Local de Policia Judicial de la Comissaria de Cornellà de Llobregat, i de la Comissaria de l'Hospitalet de Llobregat, van desmantellar en tres operacions diferents, cinc plantacions hidropòniques indoor que albergaven més de 2.000 plantes de marihuana en total. Aquestes tres operacions van comptar amb la col·laboració de diferents Polícies Locals i Guàrdia Urbana de la comarca del Baix Llobregat. En la primera d'elles, que va comptar amb la col·laboració de les Polícies Locals de Torrelles de Llobre-

gat, Abrera i Guàrdia Urbana de Cornellà de Llobregat, es van desmantellar tres cultius localitzats en tres immobles situats en cadascuna de les citades localitats. Es van aprehendre 950 plantes de marihuana i 1,5 quilos de cabdells. A més es van intervenir diverses armes prohibides i un vehicle d'alta gamma. Fruit de l'operatiu dut a terme es va procedir a la detenció de quatre persones de nacionalitat espanyola com a presumptes autors d'un delictes de tràfic de drogues, pertinença a organització criminal i defraudació de fluid elèctric. La recerca es va iniciar a prin-

cipis de l'any en curs gràcies a la informació compartida i col·laboració existent entre la Policia Nacional i les referides Polícies Locals i Guàrdia Urbana. Arran d'aquesta operació i després de l'anàlisi de la documentació trobada en els immobles, es va poder determinar l'existència d'una altra plantació relacionada amb la mateixa organització criminal i que estaria situada en la localitat de Corbera de Llobregat.

### Segona fase

Posteriorment, en la segona fase, es va detenir a una altra



persona de nacionalitat espanyola i es van aprehendre gairebé tres quilos de marihuana i altres 156 plantes.

Aquesta segona operació va comptar al seu torn amb la col·laboració de la Policia Local de Corbera de Llobregat.

## Tercera fase a Castelldefels

**L**a tercera intervenció va tenir lloc en un habitatge unifamiliar situat en una zona residencial de la localitat de Castelldefels. L'immoble estava ocupat per una família que pel que sembla estaria creant marihuana d'una gran qualitat, de manera discreta des de feia uns quatre anys. En el registre practicat van ser localitzades 918 plantes i 11,38 quilos de cabdells llestos per a la seva venda i es va detenir com a presumpte autor d'un delictes de tràfic de drogues i defraudació de fluid elèctric, a un home de nacionalitat colombiana que juntament amb la seva família, s'encarregava del manteniment de la plantació i de la posterior distribució.

## Desarticulat a Cornellà un grup criminal de lladres

**E**ls Mossos de la Unitat d'Investigació de la comissaria de Martorell van detenir, el 30 d'agost, tres homes, i veïns de Cornellà de Llobregat, com a presumptes autors d'un delictes de furt i pertinença a grup criminal. Amb aquesta detenció i fruit de les indagacions fetes pels investigadors van resoldre un total de sis furts fets pels tres detinguts a les poblacions d'Abrera, Cambrils, Tarragona, Roda de Berà, Ripoll i Terrassa. Els detinguts van passar a disposició judicial i el jutge instructor va decretar llibertat amb càrrecs per a tots ells.

## Amenaçava els treballadors de bancs amb un ganivet

**L**a policia autonòmica catalana va detenir un home, de 39 anys, com a presumpte autor de cinc robatoris amb violència i/o intimidació en cinc entitats bancàries. La Unitat Central d'Atracaments de la DIC va tenir coneixement que entre el 22 de juny i el 20 de juliol hi havia hagut quatre atracaments a bancs de Barcelona, Sant Boi i el Prat. A partir de la investigació, els mossos van poder relacionar els quatre fets amb el mateix home. Amenaçava els treballadors amb un ganivet de grans dimensions.

## S'incendia un camió a la B-23 d'entrada a Barcelona

**U**n camió incendiat a la B-23, al terme municipal d'Esplugues de Llobregat, va provocar que s'hagués de tallar, en un primer moment, tots els carrils d'entrada a Barcelona. Els Bombers de la Generalitat van haver de treballar amb tres dotacions. El succés va passar al voltant de les deu del matí, del 7 de setembre, sense que hagués ferits. L'incendi també va afectar una mica de massa forestal del costat de la via, però els bombers van poder solucionar-ho aviat.

## L'aeroport acull més de 2,8 passatgers a l'agost

La instal·lació va comptabilitzar 21.857 operacions

L'Aeroport de Barcelona-El Prat va registrar a l'agost 2.853.548 passatgers, un 47,3% menys respecte al mateix mes del 2019, abans de la pandèmia, i un 156,9% més en comparació de l'agost del 2020. Al juliol, el Prat va registrar un descens del 57,6% de passatgers respecte al mateix mes del 2019, amb el que les dades de l'agost (un 47,3% menys respecte a fa dos anys) mostren una major recuperació en relació amb el mes anterior. En el vuitè mes de l'any, l'Aeroport Josep Tarradellas Barcelona-El Prat va comp-



Foto: Aeroport Prat

tabilitzar 21.857 operacions, un 33,1% menys respecte al mateix mes del 2019 i un 55,5% menys en comparació del mateix període del 2020.

D'altra banda, per l'aeroport van passar 10.604.259 tones de mercaderia, un 25% menys que el 2019 i un 15,3% més que el 2020.

## El Baix registra un 33% d'ocupació hotelera

Supera la mitjana de la demarcació de Barcelona

El Baix Llobregat va registrar un 33% d'ocupació hotelera el segon trimestre de 2021. L'ocupació registrada a la comarca va superar a la mitjana total de la demarcació de Barcelona. La valoració respecte a la marxa del negoci i de l'ocupació va ser negativa (no arriba al 5 sobre 10 però creix respecte les valoracions del primer trimestre). El principal client dels establiments hotelers de la comarca en els mesos d'abril, maig i juny va ser el corporatiu (64% del total) i el principal mercat al Baix Llobregat ha estat el mercat

espanyol (80% del total). A causa de la pandèmia i a les restriccions associades, alguns hotels continuen tancats, tot i amb això, el creixement de l'obertura és constant. Així, a la comarca es registren 6 establiments hotelers tancats (el 7% del total d'establiments hotelers). La zona Delta és la que va concentrar el major nombre d'establiments tancats (5). Continua augmentant el nombre d'hotels oberts a la comarca (5 hotels oberts més respecte l'anterior trimestre). Les places hoteleres en oferta augmenten



Foto: Arxiu

respecte l'any anterior (+859 places, un 12% més). El període vacacional de Setmana Santa d'enguany registra el 65% de l'ocupació de les places hoteleres en oferta. El preu mitjà d'aquest període va ser de 88 euros la nit.

### Reig Jofre guanya més de 3,5 milions d'euros

Reig Jofre va guanyar 3,56 milions d'euros fins a juny, un 7,7% menys que en el mateix període de 2020, i ha precisat que l'acord de transferència tecnològica amb Janssen de la seva vacuna contra la Covid-19 es completarà en el segon semestre de 2021 amb la producció del sèrum.

### Patrizia AG compra un edifici a Esplugues

L'empresa alemanya especialitzada en actius reals globals, ha adquirit un edifici a Esplugues. Té una superfície de 7.305 metres quadrats, està situat al barri espluguès de Finestrelles, i compràndrà un total de seixanta-nou habitatges amb piscina i zones verdes.

### Anna Sotorres, gerent del CC Llobregat Centre

Genitalia, companyia especialitzada en la consultoria, comercialització i gestió de centres comercials, ha nomenat a Anna Sotorres nova gerent del centre comercial Llobregat Centre de Cornellà. Sotorres s'encarregarà de la seva administració, gestió i promoció.

### L'empresa BCN3D adquireix AstroPrinta

BCN3D, que ofereix solucions d'impressió 3D a empreses i professionals, ha adquirit la companyia nord-americana AstroPrint. L'empresa gavanenca obté amb aquesta incorporació una tecnologia clau, així com experiència per al desenvolupament de les seves solucions al núvol.

# ¡¡PLAN "RENOVE" CALDERAS-CALEFACCIÓN!!

CALDERAS DE CALEFACCIÓN MÁS SEGURAS, MÁS PEQUEÑAS Y DE MENOR CONSUMO, TOTALMENTE AUTOMÁTICAS

PRESUPUESTO GRATUITO TEL. 93 490 96 45



## CALDERAS DE CONDENSACIÓN



**Saunier Duval**

Thema CONDENS  
25

**55 €/mes**



ECOTEC  
VMW ES 246/5-5

**51 €/mes**

**TODO INCLUIDO:** caldera, instalación e IVA incluido

**PAGO AL CONTADO 9% DESCUENTO**

**Disponemos de todos los modelos y potencias de calderas**

CONSULTAS Y OFERTAS EN NUESTRA WEB:

[www.moherclima.com](http://www.moherclima.com)



CERAPUR comfort  
ZWBE 25-3C

**51 €/mes**



NEODENS PLUS  
24/24F ECO

**46 €/mes**

## MEDI AMBIENT

## Suspensa la inversió econòmica per a l'ampliació de l'aeroport

L'executiu espanyol considera que hi ha una manca de consens amb el Govern, però no renuncia a tirar endavant les obres

La ministra de Transports, Mobilitat i Agenda Urbana, Raquel Sánchez, va anunciar fa uns dies que el govern espanyol suspèn la inversió de 1.700 milions d'euros prevista pel projecte d'ampliació de l'aeroport del Prat. Segons ha explicat la ministra, la decisió s'ha pres després de constatar que el projecte no té el suport de la Generalitat de Catalunya. "El pacte s'ha trencat per una pèrdua de confiança

manifestada", va dir la ministra. Segons ella, és "impossible arribar a bon terme" amb una inversió d'aquesta envergadura "sense un suport nítid i sense fissures per part de la Generalitat". "Els grans projectes requereixen grans consensos", va afegir, lamentant que es perd "una gran oportunitat". Tot i així, la ministra va deixar la porta oberta per solucionar la viabilitat del projecte -al tancament de la present

edició-. Les reaccions no es van fer esperar i el president de la Generalitat, Pere Aragonès, va acusar el Govern espanyol i Aena d'haver dut a terme una "operació de xantatge sense una voluntat real d'invertir a Catalunya" ni de convertir l'Aeroport de Barcelona-El Prat en un 'hub' internacional. L'alcalde del Prat de Llobregat, Lluís Mijoler, va celebrar la retirada de l'ampliació de l'aeroport del Prat. "S'ha imposat el sentit



Fotos: Arxiu

comú". Mijoler va fer una crida per treballar per protegir "més i millor" el Delta del Llobregat i va demanar impulsar un país "verd i pròsper".

## Convocat l'onzè concurs de fotografia naturalista de Torrelles

L'Associació Naturalista Torrellenca 'La Formiga' (ANT) torna a convocar el concurs de fotografia naturalista de Torrelles de Llobregat, que aquest any arriba a la seva onzena edició. La iniciativa està destinada als amants de la natura amb la voluntat de destacar en imatges els valors del medi natural. En aquest sentit, el jurat, format per persones enteses en fotografia i natura, premiarà les dues millors obres en les categories de fauna, flora i paisatge. Les persones que vulguin par-

ticipar-hi podran presentar un màxim de dues fotografies per apartat. Aquestes han d'haver estat realitzades en l'àmbit local de Torrelles. Els treballs s'hauran de fer arribar de l'1 al 15 d'octubre del 2021 per correu electrònic a l'adreça ant.laformiga@gmail.com. Els premis es lliuraran el dijous 18 de novembre a les 20.30 hores a la Biblioteca Pompeu Fabra. Totes les fotografies presentades al concurs romandran exposades en la sala d'exposicions de l'equipament del 18 al 30 de novembre.

### Procés participatiu per millor el medi ambient a Sant Joan Despí

L'Ajuntament de Sant Joan Despí obre un procés participatiu per a l'elaboració del Pla d'Emergència Climàtica i Transició Ecològica. D'aquesta forma, la ciutadania pot aportar idees per tal de millorar la qualitat de vida a la ciutat, mitjançant la mitigació dels efectes del canvi climàtic i el foment d'una transició ecològica. Del 13 de setembre al 31 d'octubre, es pot realitzar les aportacions de la ciutadania a través de la plataforma decidim-sjdespi.diba.cat/processes/SJDXCLIMA.

### Prova pilot d'un autobús 100% elèctric per a l'eix de la C-245

L'Àrea Metropolitana de Barcelona (AMB) i els cinc ajuntaments metropolitans (Castelldefels, Gavà, Viladecans, Sant Boi i Cornellà de Llobregat) implicats van provar un model d'autobús -que és cent per cent elèctric- model MAN Lion's City 18E. El vehicle té previst estar operatiu per a la futura línia M8 de Bus Metropolità, que circularà pel futur nou eix de la C-245. El vehicle disposa d'unes bateries a bord de 640 kWh ubicades al sostre, que es carreguen de nit a les cotxeres.

### Noves plaques fotovoltaïques en una escola de Pallejà

L'escola Àngel Guimerà de Pallejà s'autoabastirà amb plaques fotovoltaïques. El projecte, finançat per la Diputació de Barcelona amb el suport dels Fons de Desenvolupament Regional Europeu (FEDER) a sol·licitud de l'Ajuntament de Pallejà, preveu la instal·lació de 42 mòduls fotovoltaïcs a la coberta de l'edifici principal de l'escola. Gràcies a aquest sistema, amb una potència total instal·lada de 17,22 kW, el centre podrà veure reduïda la seva demanda externa d'electricitat en aproximadament un 25%.

## Gavà forma part de la xarxa europea Green Leaf Network

El municipi, únic representant d'Espanya per a ciutats entre 10.000 i 100.000 habitants, ha estat finalista dels premis

Gavà ha passat a formar part de la xarxa Green Leaf Network per la seva condició de finalista dels premis European Green Leaf. Aquesta xarxa fa dues trobades l'any per compartir coneixement i experiències pràctiques en sostenibilitat urbana. Així mateix, els

guanyadors i els finalistes uneixen esforços i amplien les xarxes de Green Capital i Green Leaf. residides per la Comissió Europea i en estreta col·laboració amb els guardonats de l'any en curs, aquestes prestigioses xarxes de ciutats europees comparteixen el seu treball i inspiren

a altres ciutats a seguir els seus passos. Gavà ha estat l'única ciutat de l'Estat espanyol finalista en els premis European Green Leaf 2022 per a ciutats entre 10.000 i 100.000 habitants. Ha competit amb Bistrița (Romania), Elsinore (Dinamarca), Treviso (Itàlia), Valongo (Portugal) i

Winterswijk (Països Baixos). El guardó ha estat per Valongo i Winterswijk, que se n'emporten un premi econòmic de 200.000 euros per a la implementació d'iniciatives i mesures per millorar la sostenibilitat mediambiental de les ciutats. El títol European Green Capital ha estat per a



Foto: Arxiu

Tallinn (Estònia) que competia per al guardó amb Helsingborg (Suècia), Cracòvia (Polònia) i Sofia (Bulgària). La guanyadora d'aquesta categoria ha rebut un premi econòmic de 600.000 euros. Aquests guardons els atorga la Comissió Europea per reconèixer la tasca de les ad-

ministracions municipals en la construcció de la resiliència urbana i la sostenibilitat. Una tasca que, com remarca la direcció general de Medi Ambient de la Comissió Europea, pren especial rellevància en aquests moments de crisi sanitària, social i econòmica sense precedents.

## Alerten del "greu impacte" ambiental de la MAT al Baix

GEPEC i de la Plataforma dels Paisatges de Terol han denunciat que aquesta línia afectaria espais naturals protegits i sis corredors biològics

El Grup d'Estudi i Protecció dels Ecosistemes Catalans-Ecològistes de Catalunya (GEPEC-EdC) i la Plataforma dels Paisatges de Terol han alertat aquest dilluns dels "greus impactes" ambientals de la línia de molt alta tensió (MAT) entre el municipi aragonès de Cucalón i Begues. La línia, impulsada

pel grup empresarial Forestalia, té una longitud total de 287 quilòmetres, dels quals 181 estan en territori català, creuant prop de quaranta municipis de les províncies de Tarragona i Barcelona. En una roda de premsa, representants de GEPEC i de la Plataforma dels Paisatges de Terol han denunciat que

aquesta línia, contra la qual han presentat al·legacions, afectaria espais naturals protegits pel Pla Especial d'Interès Natural (PEIN) i la xarxa Natura 2000, així com sis corredors biològics.

### Oposició

Els Ajuntaments de Begues i Vallirana ja han

manifestat la seva disconformitat i preparen -al tancament de la present edició- d'esmenes. D'altra banda, el Departament d'Acció Climàtica, Alimentació i Agenda Rural també presentarà un conjunt d'al·legacions davant el Ministeri per a la Transició Ecològica i el Repte Demo-

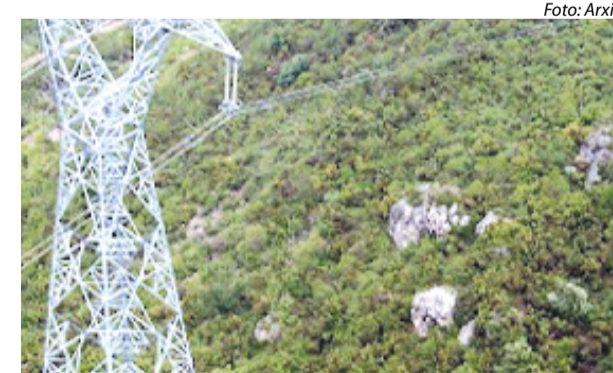


Foto: Arxiu

gràfic al projecte de línia elèctrica aèria de molt alta tensió Valmuel-Begues. Les al·legacions d'Acció Climàtica engloben tant l'àmbit de la regulació energètica com les afectacions ambiental, en camps de cultiu,

infraestructures agràries i explotacions ramaderes. Pel que fa a l'afectació al medi natural, el Departament considera insuficient i amb poca concreció l'estudi d'impacte ambiental del nou projecte elèctric.

# S'inaugura la restauració de l'ermita de Santa Maria de Sales

Inclou la consolidació de les pintures murals gòtiques i renaixentistes

La presidenta de la Diputació de Barcelona, Núria Marín, l'alcalde de Viladecans, Carles Ruiz, i el vicari general del Bisbat de Sant Feliu de Llobregat, Josep Maria Domingo, van inaugurar la restauració de l'ermita de Santa Maria de Sales. El procés de restauració va començar el 1995 i l'ha dirigit la Diputació a través del Servei de Patrimoni Arquitectònic Local (SPAL), destinant-hi prop d'1,2 MEUR. Marín va felicitar l'Ajuntament perquè "aporteu una joia fantàstica, no només per al municipi", va dir, "i la Diputació, que té la funció de fer costat als 311 municipis de la província, es

va sumar a la sensibilitat del consistori i va col·laborar-hi des del principi del procés de restauració". Marín va reafirmar el compromís de la Diputació per "seguir vetllant per tots els municipis, principalment per la reactivació econòmica i social", i també per aquest edifici, a través de la museïtzació del temple "perquè la seva apassionant història pugui ser coneguda per tothom i que es converteixi en un espai de cultura i de trobada, que la ciutadania de Viladecans admiri i senti com a propi". Per la seva banda, Carles Ruiz va destacar que "la inauguració suposa la recuperació d'un



Foto: Diputació de Barcelona

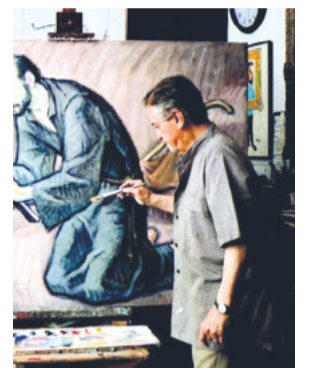
espai tan simbòlic i tan lligat a l'origen del municipi". I va voler remarcar que "aquest patrimoni que és un espai més del delta del Llobregat, un espai privilegiat, que els municipis d'aquest territori reivindicuem i tenim la voluntat que es reconegui, amb actuacions com aquesta que fomenten l'arrelament i la va-

loració del patrimoni històric i natural". En l'última fase, que ha costat 288.150 EUR, s'han acabat de condicionar les restes de pintures murals gòtiques i renaixentistes, s'ha reparat i consolidat l'absis, s'ha completat el revestiment de parets i voltes i la pavimentació, i s'ha instal·lat electricitat per il·luminar l'ermita.

# Mor el pintor de Sant Feliu de Llobregat Joan Torras i Viver

El pintor Joan Torras i Viver, autor de murals i vitralls en un centenar d'esglésies catalanes, va morir als 92 anys d'edat, segons va informar el portal d'informació religiosa CatalunyaReligió.cat. El funeral per l'artista, nascut a Sant Feliu de Llobregat el 1929, es va oficiar en la catedral parroquial de la seva ciutat natal. Autor d'art sacre, és especialment significativa la seva obra mural i de vitralls en esglésies, capelles, escoles i santuaris en diversos punts de Catalunya, a més de prestigiós retratista, amb imatges destacades com la de Sant Ignasi per a la Cova de Manresa o el retrat del beat Pere Tarrés, En-

ric d'Ossó o del bisbe Joan Carrera. Segons el portal d'informació religiosa, de Torras destacava el seu estil senzill, harmònic i respectuós, la seva capacitat expressiva i la seva claredat del traç en el dibuix, a més del seu ampli coneixement de recursos pictòrics.



## Delimitació arqueològica del cim del Montpedrós

La Diputació ha lliurat a l'Ajuntament de Santa Coloma de Cervelló, la Memòria dels treballs de prospecció geofísica i fotogrametria per delimitar i documentar l'àmbit arqueològic del cim del Montpedrós. Aquesta intervenció, realitzada pel Servei de Patrimoni Arquitectònic Local s'emmarca en la voluntat municipal d'impulsar un projecte de recerca que permeti conèixer millor el conjunt arqueològic que s'estén pels vessants i per la plataforma superior de la muntanya, i que afavoreixi la redacció d'un pla estratègic que posi en valor tots els seus elements patrimonials.

## Més de 3.500 persones van gaudir del 32è Festival Altaveu

Més de 3.500 persones van poder gaudir del trentadósè festival de descobertes segur i adaptat a la situació actual, amb aforaments reduïts, seients i format més íntims amb una proposta artística singular, sorprenent, de qualitat i molt rica i diversa amb diferents propostes artístiques. La producció pròpia "Drummers of Altaveu" va fer valdre, un cop més, el talent local amb un espectacle molt sorprenent; amb 32 bateries que van poder interpretar grans moments de la música pop i rock a la Plaça de l'Agricultura.

## El jove cornellanenc Levi Díaz guanya La Voz Kids 2021

Levi Díaz va poder complir el seu somni... Tornar a concursar a La Voz Kids i, a més, aconseguir guanyar l'edició d'aquest any. El jove de Cornellà de Llobregat va tornar a demostrar el seu talent musical a la Gran Final. No ha estat un camí fàcil pel baixllobregatí, però va saber superar tots els obstacles per anar passant fases i arribar a la final. El cornellanenc, de només onze anys, i Melendi, el seu coach durant tot el concurs, no van poder amagar la seva gran alegria i emoció quan la presentadora sevillana Eva González va dir el nom del guanyador.

# Vuit startups participen en el programa d'incubació Cornellà Open Future

Els projectes tenen tres mesos per a convertir-se en negocis actius i viables amb el recolzament dels tècnics de Procornellà i un grup de consultors

El passat 14 de setembre va tenir lloc l'acte d'obertura de la sisena edició del programa d'incubació de startups tecnològiques Cornellà Open Future (COF) que té com a objectiu fer que els vuit projectes admesos aconseguixin sortir al mercat en tres mesos. Pels emprenedors seleccionats ha estat un llarg camí i ells són el resultat d'una convocatòria d'èxit en la qual es van presentar un total de 34 propostes, xifra que posa de manifest l'interès de moltes persones per obrir-se camí en el món tecnològic amb idees innovadores, tot i les circumstàncies actuals de

crisi econòmica. El Centre d'Empreses Procornellà, depenent de l'empresa municipal de l'Ajuntament de Cornellà, gestiona el COF amb la voluntat de recolzar el talent emprenedor convertint les idees en negocis d'èxit, emparat en la plataforma global Telefónica Open Future i amb el suport d'Open Innovation, SLU (Telefónica). Els projectes participants són: Sector CNC, Marketplace professionals del metall; Estoko Logístics-as-a-service, magatzems logístics de mercaderies as a service; Mapsi, dedicada a la fabricació de filtres fotònics per a la detecció de gasos i la termografia;



Foto: Arxiu

Xpolore, plataforma de recolzament per a l'exportació de productes a la Xina; Appolo, APP que connecta empreses del sector audiovisual amb artistes; Shopiendo, Market-

place de productes artesans i locals; Fast Athletics Tech, roba esportiva intel·ligent amb informació mèdica; i per últim, Q-ick, plataforma per a l'elaboració de pressupostos.

## TECNOLOGIA

### APP de seguretat ciutadana

La Policia local del Prat de Llobregat va poder trobar una persona gran de la mateixa localitat baixllobregatina desapareguda, amb el suport de l'Aplicació Mòbil (APP) de seguretat ciutadana, que consta d'un sistema de geolocalització. Mitjançant aquesta APP, es va poder localitzar el dimarts 20 de juliol, un home d'edat avançada amb problemes cognitius. Després que un dels seus familiars alertés la policia local, dues dotacions de la policia local van iniciar el dispositiu de recerca, identificant prèviament quina era la darrera ubicació de la persona desapareguda registrada per l'aplicació.

### Nou centre de control

L'Hospital Sant Joan de Déu és el primer hospital d'Espanya que disposa d'un centre de control on un equip de professionals accedeix i avalua en temps real un gran volum de dades claus sobre el funcionament de l'hospital amb l'objectiu de regular el flux de pacients i millorar la gestió hospitalària.

### Espai d'exposicions virtuals

El Museu de les Aigües de Cornellà ha creat un espai d'exposicions virtuals a través de Google Arts & Culture i fa una aposta pel 3D. A través de la plataforma digital, on hi té un espai propi en qualitat de col·laborador, presenta una àmplia selecció de les peces de la col·lecció, entre elles tres que es mostren en 3D, i les tres primeres exposicions del projecte.

## ESPORTS

L'esport i el comerç local  
uneixen forces a Sant Boi

El Club d'Atletisme Sant Boi i l'Ajuntament organitzen conjuntament una prova atlètica, "la Milla del Comerç" el 25 de setembre. Una jornada festiva amb la vocació de visibilitzar la reactivació de l'activitat econòmica del municipi i el progressiu retorn a la normalitat. La gran cita de la jornada serà una cursa popular en què les persones participants faran un recorregut d'una milla de longitud (1.609 metres). També està prevista la cursa infantil (Milla Kids), adreçada a infants d'entre 6 i 14 anys (500 metres). El màxim de persones participants s'ha fixat en 550 i 200, respectivament. La prova donarà inici a les 18 hores.



Foto: Aj. Sant Boi

## Joan Pujalte, amb la selecció catalana d'hoquei patins

Joan Pujalte, jugador de l'HC Sant Just de l'OK Plata, va participar amb la selecció catalana en un partit amistós davant del Club Patí Congrés, amb motiu de la seva presentació. L'enfrontament es va disputar al pavelló Camp del Ferro i va acabar amb el triomf de Catalunya per un ajustat 3-4. D'altra banda, l'HC Sant Just ja coneix els seus rivals a l'OK Plata Sud. Els baixllobregatins s'estrenaran davant del Rivas Las Lagunas a la primera jornada. La resta de rivals són el Vilafranca Capital del Vi, Shum Frit Ravich, Patín Raspeig, Alpicat, Olot, Taradell, Sant Cugat, Vic, Barça B i Vilanova.



Foto: HCSJ

## Èxit pratenc en l'Europeu de patinatge de velocitat

La ciutat portuguesa de Canelas va acollir el Campionat d'Europa de patinatge de velocitat. Una competició que va comptar amb tres representants del CP Cobra del Prat de Llobregat: Nil Llop i Teresa Moreno, en la categoria sènior, i Luisa Maria González, en la júnior. Luisa Maria González va aconseguir l'or en la modalitat d'una volta -Llop va acabar cinquè- i l'argent en els 200 metres en pista -Nil Llop va ser setè-. A la prova dels 500 metres, tant González com Llop van finalitzar quarts. D'altra banda, Llop va ser segon en els 3000 metres relleus en pista. En marató, Moreno va acabar a la posició vint-i-sis de la classificació i González, la número cinquanta-sis.



Foto: FECAPA

BAIX LLOBREGAT

## Dues medalles, balanç de la participació en els Jocs Olímpics

El martorellenc Eric García va aconseguir l'argent en futbol, mentre que el santjoanenc Jordi Xammar fou bronze en vela

El santjoanenc Jordi Xammar va aconseguir la medalla de bronze en els Jocs Olímpics de Tòquio en la classe 470 fent parella amb Nico Rodríguez. Mentrestant, l'espluguí Florian Trittel, juntament amb la canària Tara Pacheco, van aconseguir un diploma olímpic a la medal race de Nacra 17.

En la modalitat de futbol, Eric García es va penjar la medalla d'argent després de perdre, amb la selecció espanyola, la final davant Brasil (2-1). El martorellenc és el primer esportista local que participa en uns Jocs Olímpics.

En halterofília, l'aixecador de Molins de Rei, Marcos Ruiz, va finalitzar vuitè i es va endur un diploma olímpic a la categoria +109kg. A més, va aconseguir un nou rècord d'Espanya en arrencada amb 180kg.

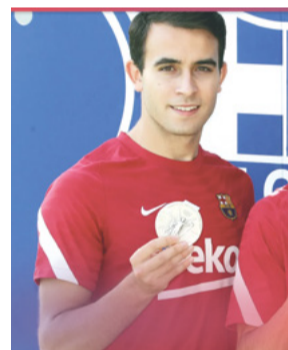
En bàsquet, els germans Gasol, Pau i Marc, no van poder pujar al podi després de caure als quarts de final davant els Estats Units per 81-95. A més, els santboians van anunciar la seva retirada amb la selecció espanyola.

D'altra banda, en la modalitat d'atletisme, Laura Redondo va quedar fora de la final de martell. La gavanenca va quedar eliminada en la ronda de classificació olímpica amb un llançament de 62,42.

En handbol, la santjoanenca Eli Cesario tampoc va poder pujar al podi amb la selecció espanyola femenina.



Fotos: MD-FCB-RSAB-Arxiu



En pentatló, el santboià Aleix Heredia es va situar en la vint-i-tresena posició. La seva germana, Lara, també va aconseguir la classificació per l'olimpiada.

I en gimnàstica, el viladecanenc Joel Plata va quedar fora de la final després de finalitzar en trenta-setena posició. Mentrestant, la santjoanenca Alba Petisco també va quedar fora de la final.

## Els paralímpics

L'handbiker Sergi Garrote va aconseguir dues medalles als Jocs Paralímpics. La primera va ser a la prova contrarellotge H2 on es va proclamar campió amb un crono de 31'23"53, 26 centèsimes. El viladecanenc va obtenir el bronze en la prova en línia H1-2 de ciclisme en ruta amb un temps de 1h54'36". D'altra banda, el també viladecanenc Israel Rider va aconseguir un diploma en la prova per equips juntament amb Garrote.

En la modalitat de tennis de taula, l'esperarquerí afincat a Sant Andreu de la Barca, Jordi Morales, va assolir la medalla de bronze en la classe 6-7 formant parella amb l'andalús Álvaro Valera després de perdre a les semifinals.

En natació, Núria Marquès va assolir una medalla d'argent (100 metres esquena), una de bronze (200 estils) i tres diplomes paralímpics (400 lliures, 100 braça, relleu 4x100 estils).

Amplia aquesta informació a: [www.lapremadelbaix.es](http://www.lapremadelbaix.es)

Propera edició: **18**  
Octubre

ANUNCIAT EN AQUEST DIARI  
des de 80€/mes  
Telèfon: 615 87 33 44

LA PREMSA DELBAIX  
D.L.B - B-24636-2009

LA PREMSA DELBAIX no es fa responsable de la veracitat de la publicitat ni dels articles aliens a aquesta redacció. Es prohibeix la publicació, còpia o difusió de qualsevol tipus d'imatge, logotip, disseny, fotografia o continguts d'aquesta publicació sense el previ consentiment de l'editor, així com dels respectius propietaris intel·lectuals dels mateixos. L'empresa es reserva el dret de tramitar accions legals si es fa un ús il·legal.

Edita: MediaBaix, S.C.P  
Publicitat i Atenció al client:  
Tel. 615 87 33 44  
mail@lapremadelbaix.es

Redacció: Marçal Fontanals  
mfontanals@lapremadelbaix.es

Mariano Martínez  
mariano@lapremadelbaix.es

Col·laboradors:  
Astrid Roda de Sola, Josep Padilla,  
Jose Antonio Martín

Fotografia:  
arxiu i cesions

Generalitat de Catalunya  
Departament de la Presidència

Tiratge auditat per: **pyd**  
www.ojd.es

## Repartim en les següents poblacions:

CORNELLÀ DE LLOBREGAT  
ESPLUGUES DE LLOBREGAT  
SANT JOAN DESPÍ  
SANT FELIU DE LLOBREGAT  
SANT JUST DESVERN  
MOLINS DE REI  
SANT VICENÇ DELS HORTS  
CERVELLÓ  
LA PALMA DE CERVELLÓ  
CORBERA DE LLOBREGAT  
VALLIRANA  
PALLEJÀ  
SANTA COLOMA DE CERVELLÓ  
SANT CLIMENT DE LLOBREGAT  
SANT BOI DE LLOBREGAT  
TORRELLES  
VILADECANS  
GAVÀ  
CASTELLDEFELS  
EL PRAT DE LLOBREGAT

Clases de inglés  
para todos los niveles  
y todas las edades

MASTERCLASSE  
Centre d'Estudis

Preparación exámenes oficiales:  
PET, FIRST, ADVANCED...  
Informática básica y avanzada  
Refuerzo escolar Primaria,  
ESO y Bachillerato

Reserva ahora tu plaza  
y aprovecha nuestras múltiples ofertas

INFÓRMATE SIN COMPROMISO:  
933 767 167

C/ Bonestar, 32 (junto plaza Catalunya)  
[www.masterclasse.es](http://www.masterclasse.es)

Se alquilan trasteros  
a partir de 40€/mes.

En la zona centro de Cornellà  
y en la zona detrás del Hospital  
Moisés Broggi de Sant Joan Despí.

Interesados:  
692 269 272 - 605 865 658

GAVÀ

## Obre les portes el rocòdrom més gran del continent

Natàlia Galindo va aconseguir a Malta la medalla d'or en el campionat internacional Diamond Cup de Bikini Fitness

Després de mesos de preparatius, el passat diumenge, 12 de setembre, va obrir les portes a Gavà el Sharma Climbing, el rocòdrom més gran del país i un dels més espectaculars del món. Aquest centre d'escalada indoor compta amb quasi 5.000 m<sup>2</sup> de murs estables de fins a dinou metres d'alçada. Disposa també d'una zona d'autoassegurança amb 20 dispositius per escalar de manera autònoma, una zona de corda, fins a 150 blocs i dos murs de velocitat oficials commemorant la disciplina olímpica que s'ha estrenat



Fotos: UES

als JJOO de Tòquio enguany. Les instal·lacions disposen d'una 'zona fitness' amb un gimnàs de 400 m<sup>2</sup> amb zona cal·listènia, entrenament funcional i estirament, una sala multifuncional de 150 m<sup>2</sup> per a fer ioga, pilates, ponències o exposicions, vestuaris com-

plets i taquilles repartides per tot el recinte, un bar-resaurant amb terrassa interna i externa i una zona infantil.

### Fitness

La gavanenca Natàlia Galindo va aconseguir la medalla d'or en les proves del

campionat internacional Diamond Cup de Bikini Fitness celebrat recentment a Malta. Anava "sense moltes expectatives, tot i que ho havia donat tot en els entrenaments, així que guanyar en la meua categoria de fins a 164 centímetres va ser una sorpresa, i a més em vaig quedar a dos punts de guanyar l'absolut".

### Beisbol

Can Torelló (Gavà) va acollir el XXXI Torneig Internacional de Beisbol Vila de Gavà. El Viladecans (sub 15) i l'Hècules L'Hospitalet (sub 11) van ser els campions.

## Santa Coloma de Cervelló reconeix els seus esportistes

Foto: Peña Esplugues



El passat 8 de setembre es va celebrar la setena Diada de l'Esport de Santa Coloma de Cervelló. En aquesta edició es va fer distinció a les entitats esportives pel seu esforç, implicació i dedicació durant la temporada 2020-2021, marcada per la situació excepcional de la pandèmia, i es va fer entrega del trofeu commemoratiu a entitats i esportistes a títol individuals pels seus èxits esportius. També es va realitzar un reconeixement a la trajectòria del Miquel Castellanos al capdavant d'una entitat històrica al municipi com és el CE Eusebi Güell.

## Els Astros, campions de la Copa del Rei de beisbol a Viladecans

Els Astros de València es van proclamar campions de la Copa del Rei després de vèncer a la final el Tenerife Marlins per 4 a 9. La quaranta-cinquena edició de la competició es va disputar a l'Estadi Olímpic de Viladecans després de vint anys de la darrera celebració. L'equip amfitrió va caure eliminat a les semifinals davant els tinerfenys (13-1). D'altra banda, ja estan definits els calendaris de la Copa Catalunya 2021 on participaran diversos equips de la nostra comarca en les modalitats de beisbol i softbol.

## Pepe Oriola lidera amb autoritat la TCR South America

El gavanenc va aconseguir quedar primer en la segona de les curses disputades al circuit de la Rivera, a Uruguai, en una nova competició de les TCR South America. Pepe Oriola és, actualment, líder de la general amb 124 punts, seguit per Baptista amb 99 i Reis amb 80. La pròxima data del TCR South America serà el cap de setmana del 2 i 3 d'octubre.

## Laia Sanz, a un pas del títol mundial d'enduro femení

La pilot de Corbera de Llobregat, Laia Sanz, està a un pas de conquistar el títol del Campionat del Món femení d'Enduro. La baixllobregatina lidera en solitari el Mundial amb 75 punts, 8 i 9 de diferència respecte a Mireia Badia i Jane Daniels, respectivament. La propera i última cita serà el GP de França, del 15 al 17 d'octubre a Langeac.

CERVELLÓ

## Domini cervellonenc en el Català d'Alpí en línia

Doblet de Marc Morera (DOTS Pyrene) i Anna Borràs (May Luengo)

Puigcerdà es va convertir en la capital de l'alpí en línia amb la celebració de la V Ceretana. El primer a celebrar-se va ser el Campionat de Catalunya de Gegant, dissabte 11 de setembre. Marc Morera (DOTS Pyrene) i Anna Borràs (May Luengo) van proclamar-se guanyadors en categoria absoluta masculina i femenina respectivament. el podi català masculí el van completar dos patinadors del mateix club, Lluís Sistac i Martí Dalmases. La viladecanenca Ainhoa Mellado i Laia Torras, totes

dues corredores del Pyrene, van ser segona i tercera classificades en categoria femenina. El mateix dissabte a la tarda la capital de La Cerdanya acollia el Campionat d'Espanya d'Eslàlom, que a la vegada era també el Campionat de Catalunya de la modalitat. Anna Borràs i Ainhoa Mellado van repetir com a primera i segona classificades en categoria absoluta femenina, tant en àmbit estatal com en àmbit català. Laia Torras, cinquena d'Espanya, va ser la tercera classificada catalana. En cate-

goria absoluta masculina el campió va tornar a ser Marc Morera, que havia estat tercer a la general. El mateix dissabte al vespre va celebrar-se el Campionat d'Espanya d'Eslàlom per equips, on els dos equips catalans van acabar al podi. El Pyrene Inline va proclamar-se'n campió, mentre que el May Luengo va ser tercer. Per últim, la V Ceretana va acollir la segona Fase de la Lliga Catalana. Els guanyadors en categoria absoluta van tornar a ser Marc Morera i Anna Borràs, que a més, van finalitzar la copa



Foto: KCA

d'Espanya en tercera i primera posició respectivament.

### Futbol sala

L'equip femení de waterpolo del CN Molins de Rei es va convertir en nou equip de Primera Divisió nacional després de sur d'esports, Ramon Sánchez.



# LA PREMSA DEL BAIX

El diari gratuït del Baix Llobregat

**25.000** exemplars reals



auditats oficialment

**20** Poblacions **+ 800** establiments repartits

**Anuncia't aquí. 615 873 344**

**NOVEDAD**

**Culligan®**



**AVENEW**

**TU CIUDAD ES TU CASA**

El descalcificador de agua compacto, ideal incluso para los espacios... más pequeños.

**ALTAS PRESTACIONES, EN POCO ESPACIO**



TRANQUILIDAD



CONFORT Y BIENESTAR



SERVICIO DE ASISTENCIA COMPLETO Y EFICIENTE



AHORRO

**SI TE GUSTA... ¡CUÉNTALO!**



Si presentamos a un amigo o familiar tuyo, nuestro nuevo descalcificador AVENEW. Te obsequiamos con una botella **Culligan®**.



**LLAMA GRATIS AL 900 92 82 82**

 **664 003 160**



El **agua** buena es de **casa** 

[www.culligan.es](http://www.culligan.es)