



LA PREMSA DELBAIX

n# 131
MARÇ 2021

El diari gratuït del Baix Llobregat



Propera edició: 19 Abril

ANUNCIA'T EN AQUEST DIARI

Telèfon:
615 87 33 44

mail@lapremsadelbaix.es



Rambla Josep Maria Jujol, 51
Sant Joan Despí

Llámanos. 93 461 90 01

¡Disfruta más de tu tiempo!



Reducimos la cuota mensual
de tu comunidad

-30%

www.gestioveinal.es



Servicio de Urgencias a nuestras comunidades 24 horas - 365 días/año

Administración Profesional de Comunidades



SEGUEIX CADA DIA LES NOTÍCIES DE LA TEVA COMARCA EN: www.lapremsadelbaix.es

BAR CAL PACO

Tapas y más tapas

Bocadillos, almuerzos de plato,
tortillas y paellas

Especialidad en sangría de cava y vino,
vermut, cava

Ambiente agradable y familiar



Bar Cal Paco
@barcalpacocornella

C/ CORNELLÀ MODERN,42 CORNELLÀ DE LLOBREGAT

t. 932 693 490

CAPITALITAT MUNDIAL



Foto: Aj. Sant Boi

Els municipis del Prat i Sant Boi s'alien en una campanya conjunta per promoure la carxofa i l'agricultura de proximitat

Pàgina 9

MEDI AMBIENT Pàgina 12

El Govern vol
ampliar les zones
protegides del
Delta



ESPORTS Pàgina 15

El jugador de
bàsquet Pau Gasol
torna al Barça



GYM BOXING



BOXA

MMA - K1

BOXA INFANTIL

DIETES PERSONALITZADES

KICK BOXING

SALA MUSCULACIÓ

ENTRENO FUNCIONAL

MUAY THAI

Tarifa ESPECIAL jubilado 22€ ENTRENADOR PERSONAL

C/Dr. Martí i Julià,43 · Cornellà · 930 245 112



LA PREMSA DELBAIX

El diari gratuït del Baix Llobregat

25.000 exemplars reals



20 Poblacions + **800** establiments repartits

Anuncia't aquí. 615 873 344

SOCIETAT

S'aixeca el confinament comarcal per a bombolles familiars

Entre les noves mesures hi ha la represa de les competicions federades per als menors de 16 anys i l'obertura de tots els comerços el cap de setmana

Les restriccions anti-Covid es relaxen al Baix Llobregat, des del passat dilluns 15 de març es va aixecar el confinament comarcal per a les bombolles familiars, tot i que es manté el toc de queda nocturn entre les 22 hores i les 6 del matí. La millora dels indicadors epidemiològics han fet que el Procicat modifiqui algunes de les mesures per contenir la pandèmia provocada pel coronavirus SARS-CoV-2 per avançar, segons Salut, en el procés de recuperació d'activitats d'una manera progressiva i amb cautela. Les modificacions afecten principalment a la mobilitat perquè decau el tancament comarcal, tot i que els desplaçaments fora de la comarca s'han de fer només amb la bombolla de convivència; els dies d'obertura dels comerços no essencials, que podran obrir els caps de setmana; a



Foto: Arxiu

l'obertura de les sales de joc, i a la represa d'activitats culturals i populars.

Comerços

Pel que fa a l'obertura de comerços de venda al detall, poden fer-ho els que no superin els 800 metres quadrats i amb un 30% d'aforament. Els més grans de 800 metres quadrats podran obrir si acoten l'espai d'obertura al públic a aquesta superfície i redueixen l'aforament al 30%. A més, si respecten aquestes mateixes indicacions, es permet obrir els comerços dels centres, galeries i recintes comercials,

on es limita al 30% les zones comunes i de pas, on caldrà complir les condicions de ventilació i qualitat de l'aire, i on es restringeix l'accés i l'ús de les zones recreatives, com ara zones infantils, ludoteques o àrees de descans. També roman suspesa l'obertura al públic dels locals i establiments de restauració integrats en centres, galeries o recintes comercials.

Esport

Una altra novetat té a veure amb les competicions esportives i amb les activitats relacionades amb el joc. Pel que

fa a les primeres, ja es permetran les competicions federades per als menors de 16 anys; a més, a excepció de les d'àmbit estatal i internacional (de futbol i bàsquet) de caràcter professional, la resta de competicions permeses es podran desenvolupar amb públic, limitant l'aforament al 50% en instal·lacions i equipaments a l'aire lliure i al 30% en tancats. Pel que fa al joc, salons, casinos i sales de bingo podran obrir al 30% i un màxim de 100 persones, tot garantint la ventilació mínima establerta.

Cultura

A més, als locals i els espais en què es desenvolupen activitats culturals d'arts escèniques i musicals -com ara teatres, cinemes i auditoris- es podran fer altres activitats extraordinàries, com gal·les, cerimònies d'entrega de premis i festivals.

S'obre a la ciutadania el parc Marta Mata a Sant Joan Despí

El consistori ha obert a l'ús públic el parc Marta Mata, la principal zona verda del barri de Les Begudes. Un parc que esdevindrà un espai de centralitat per a aquesta zona residencial, ara en ple desenvolupament, que comptarà amb altres places i jardins, així com espais d'equipaments i de serveis. A més també s'ha obert la plaça de les Begudes (propera al carrer Major). Un espai verd amb jardins, jocs infantils i una zona d'aparcament públic gratuït.

Suport econòmic per treballar a favor de les persones refugiades

L'Ajuntament de Sant Boi i la Fundació Agbar col·laboraran novament per acollir i acompanyar persones refugiades. La ciutat rebrà una ajuda econòmica que afavorirà la plena inclusió i l'autonomia de les persones refugiades o sol·licitants d'asil i el treball de sensibilització envers aquest àmbit. El conveni consisteix en un ajud de 33.500 euros per a la realització del projecte "Enfortiment del sistema d'acollida a persones refugiades a Sant Boi de Llobregat".

El Pla Porta BCN d'Esplugues aportarà 19 milions d'euros

L'Ajuntament d'Esplugues obtindrà una aportació de 19 milions d'euros, tal com està recollit en la renovació del conveni urbanístic subscrit amb Sacresa Terrenos 2, SL, Porta Diagonal, SLU i Caufec, SA. El consistori rebrà aquesta quantia econòmica a través del lliurament de 6.500 m2 d'oficines construïdes i claus en mà, que tenen un valor en el conveni de 14.324.306,17 € que se sumaran com a patrimoni municipal; i 4.672.452,76 € que s'ingressaran a les arques municipals durant els anys 2021 i 2022.

Suspeses les processons de Setmana Santa

Es permet dur a terme accions de molt petit format als temples i als recintes culturals

La Coordinadora Catalana de Confraries i Germanors de Setmana Santa va decidir suspendre totes les processons, tant en temps de Quaresma com en Setmana Santa i Pasqua per la situació epidèmica de coronavirus. "Aquest any, el context de pandèmia que assota el país i el món continua afectant la salut de la població i els sectors econòmics. Les dinàmiques socials i els esdeveni-

ments públics també s'han vist alterats. Davant les restriccions del PROCICAT, i actuant amb sensatesa i responsabilitat, aquest any no se celebraran les grans processons ni els actes d'expressió pública de fe que omplien els carrers durant els dies sants". ha informat la coordinadora.

Alternatives

La Coordinadora Catalana de Confraries i Germanors

de la Setmana Santa ha apostat per "seguir endavant amb el revulsiu cultural i religiós que és la Setmana Santa a través de recursos i missatges a les xarxes socials i en les diferents plataformes comunicatives", i ha animat els confreres a viure aquesta Setmana Santa "amb la mateixa intensitat de cada any." Encara que s'hagin suspès les grans processons, la Coordinadora ha

fet una crida per treballar amb els consiliaris, amb les administracions locals i sanitàries per poder dur a terme "accions de molt petit format als temples i als recintes culturals, sempre actuant amb responsabilitat i seguint les recomanacions del Procicat". Així, Sant Vicenç dels Horts, un dels municipis que viu amb més intensitat la Setmana Santa, ha ajornat per al pròxim any totes les seves processons.

Foto: Aj. Sant Vicenç dels Horts



Síguenos en: Instagram y Facebook

Looks diarios, novedades y promociones para estar siempre a la última en moda

Te espero.

M^aCarmen Tenorio Gómez

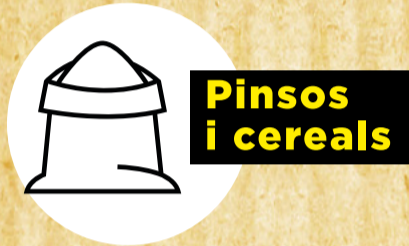
C/Vista alegre, 19 - Cornellà de Llobregat - 93 375 41 53 - FRENTE MERCADO MARSANS


www.boutiquebely.com



Veniu ara a conèixer-nos

Tenim una gamma completa de productes per a l'hort i el jardí, alimentació de proximitat, pinsos i cereals, apicultura, granges i mascotes i molt més. Som al centre de Molins, amb un pàrquing gratuït per a tots els nostres clients.



pàrquing gratuït 

Agrollavor El Sindicat

COMPRES ON LINE: www.cultivamus.es

Carrer de Foment, 5 Molins de Rei
T. 936 68 11 44 www.agrollavor.com



TERÀPIA MIOFUNCIONAL: Què pot fer per tu?

La respiració, la mastiació, la deglució i la parla, son accions bàsiques i primordials que realitzem en el nostre dia a dia al llarg de tota la vida. Quan apareix un desequilibri en una d'aquestes funcions, les altres es poden veure també compromeses, afectant a la qualitat de vida.

La Teràpia Miofuncional és la disciplina que s'encarrega de prevenir, valorar i corregir aquestes possibles alteracions orofacials. A partir d'una exploració dels òrgans implicats i de les funcions afectades, establim un diagnòstic i dissenyem un pla d'actuació adequat per a cada pacient. Caldrà realitzar una sèrie d'exercicis per enfortir o relaxar la musculatura, suprimint els mals hàbits i aprendre els patrons correctes de com menjar, respirar o parlar.

Aquesta feina sovint és multidisciplinària, requerint que el logopeda especialista realitzi una coordinació amb altres professionals de la salut, com els ortodontistes i otorrinolaringòlegs. L'objectiu primordial és millorar la vida del pacient.

En quines àrees podem intervenir?

Respiració

Si tenim un patró de respiració oral (respirem per la boca en comptes de pel nas) durant la infantesa, la musculatura oral i facial no es desenvoluparà correctament, alterant també la seva tonicitat. Això ens causarà dificultats en la deglució; el segell labial i baveig; alteracions posturals; el son i el descans, i per tant en la memòria i la capacitat de concentració, entre d'altres. Tindrem més propensió a patir al·lèrgies i infeccions respiratòries, ja que el flux d'aire no serà filtrat per les fosses nasals.

Deglució atípica i alteracions en la mastiació:

Es produeix quan utilitzem un patró de moviment incorrecte a l'hora d'empassar aliments i líquids, i implica estructures com: llengua, mandíbula, paladar, llavis i les dents. Sovint cal rehabilitar també el patró de mastiació i la coordinació deglució-respiració.

Maloclusions dentals:

Una de les conseqüències que ens pot causar la deglució atípica és que la llengua empenyi les dents i causi alteracions, com per exemple la mossegada oberta. Caldrà iniciar un tractament d'ortodòncia acompanyat de Teràpia Miofuncional, que corregirà el patró alterat per tal d'evitar que les dents es tornin a moure un cop finalitzi el tractament. També cal estar atent a mals hàbits com la succió digital en infants (xumar-se el dit) o la onicofàgia (mossegar-se les ungles).

Trastorns de la parla

Poden aparèixer alteracions en la producció dels sons de la parla, ja que fem ús de les mateixes estructures tant per articular com per menjar i respirar.

Roser Isbert Gelabert

Logopeda - Col. núm. 08-4177
Máster en Teràpia Miofuncional.

ars
care
about you



Les Torres, 3 - 08970 Sant Joan Despí
T. 934 773 448 - M. 630 616 124
info@centrears.com - www.centrears.com

Segueix-nos



ars.centre
Centre Ars



Centre Psicològic Ars

SOCIETAT

S'amplia el servei de parades intermèdies a demanda

Ho fa en el servei de bus nocturn i l'incorpora a l'N13, N14, N16, N17 i N18

A partir del passat 8 de març, l'AMB ha ampliat el servei de parades intermèdies a demanda del Nitbus, un servei que l'organisme metropolità va activar, com a prova pilot, ara fa tres anys, en alguns trams de línies concretes. A partir d'aquest dia, les línies N13, N14, N16, N17 i N18 del bus nocturn de la metròpolis de Barcelona disposaran, en determinats trams, del servei de parades intermèdies a demanda. Amb aquestes noves incorporacions, segueix creixent el nombre de línies que disposen d'aquest servei específic, que vetlla per la seguretat dels col·lectius més vulnerables, com ara les dones i els menors. En sol·licitar aquest tipus de parada, els usuaris podran aproximar-se el màxim possible a la seva



Foto: Arxiu

destinació, i així hauran de caminar menys estona sols. "Les parades intermèdies a demanda són útils en àrees amb poca densitat de població o en zones no residencials", recorda el vicepresident de Mobilitat, Transport i Sostenibilitat de l'AMB, Antoni Poveda.

Línies i trams

Les línies i els trams que incorporen aquest servei són:

- Entre Sant Boi i Barcelona, les línies de Nitbus N13 i N14, en l'eix de la carretera C-245 i a la ronda St. Ramon als Camps Blancs, Casablanca i Can Parellada. Concretament, a la línia N13, aquest servei s'implementarà entre les parades de la plaça Catalunya i la carretera de Barcelona a Santa Creu de Calafell (en ambdós sentits). A la línia N14, el servei estarà disponi-

ble entre les parades de la carretera de Barcelona a Santa Creu de Calafell i de la plaça Europa (en ambdós sentits).

- Entre el Prat i Barcelona, les línies de Nitbus N16, N17 i N18, en zones properes a l'aeroport i a l'avinguda Onze de Setembre del Prat. Concretament, la línia N16 disposarà de parades a demanda entre la plaça Catalunya i T2 Mercaderies (sentit Castelldefels), i en els trams compresos entre les parades Felip Díaz Sandino i T2-A B, i les avingudes Onze de Setembre i Remolar (sentit Barcelona). A la línia N17, aquest servei s'implementarà entre les parades de les avingudes Onze de Setembre i Remolar (en ambdós sentits), mentre que a la línia N18 aquest servei estarà comprès entre les parades Felip Díaz Sandino i T2 Mercaderies.



Foto: Arxiu

El salari de referència metropolità (SRM) queda estancat

Tot i que la diferència amb l'any anterior és inapreciable amb el del 2016 puja un 26%

L'Àrea Metropolitana de Barcelona (AMB) ha publicat l'actualització del salari de referència metropolità (SRM) corresponent a l'any 2020, així com el pressupost necessari per fer

front a les necessitats bàsiques en funció dels diversos tipus de llar. Les dades mostren que el salari de referència mitjà per a l'any 2019 se situava en 1.321,53 € mensuals, mentre que aquest in-

dicador de referència durant el 2020 ha estat de 1.322,52 €/mes, és a dir, que ha experimentat un increment gairebé inapreciable. En canvi, si es compara el salari de referència del 2020 amb el del 2016, l'increment és del 26 %, ja que el 2016 era de 1.048,87 €. El salari de referència o "salari de vida" té com a objectiu principal determinar la remuneració que es considera suficient perquè una persona que treballi i la seva família puguin viure dignament.

Ús del patinet elèctric

L'ús del patinet elèctric es multiplica per quatre a la metròpolis de Barcelona en un dia feiner els darrers tres anys. A més, suposen un 0,4% del total de desplaçaments en dia feiner a l'àrea metropolitana. D'altra banda, el 54% dels moviments amb VMP es fan per motius de feina i estudis. Segons l'AMB, unes 118.000 persones usen ocasionalment o habitualment el patinet, segway o altres ginyes.

Neteja als centres educatius

La Diputació de Barcelona va realitzar una enquesta sobre com afecta la Covid-19 en els costos de la neteja dels centres educatius. D'acord amb els resultats de l'enquesta, els ajuntaments de la província de Barcelona han gastat uns 15 milions d'euros més, un 22% més en la neteja dels centres educatius del que és habitual des de l'inici curs escolar 2020-2021.

BAÑO COMPLETO

3.500€

REFORMAS HNOS MORENO

DESDE 1999

COGINA COMPLETA

6.500€

PRESUPUESTO SIN COMPROMISO

+info. Ver web: www.reformasmoreno.es

Albañilería • Fontanería • Electricidad • más...

C/Teide, 10 - L'HOSPITALET • ryjmoreno99@gmail.com

Fijo. 93 449 56 51

607 522 680

WhatsApp

Síguenos en Facebook

Reformas Moreno Díaz



8 DE MARÇ

Dia Internacional de les Dones
La lluita era, és i serà **feminista**

#8M #DiaDeLesDones
www.diba.cat/diadones



**Diputació
Barcelona**



SOCIETAT

Els usuaris amb mobilitat reduïda no podran creuar les vies del tren

La decisió de Renfe afecta les estacions baixllobregatines que no estan adaptades com Molins de Rei i Sant Feliu de Llobregat, que ja s'han mostrat en contra

Renfe, en compliment de la normativa, prohibeix que els usuaris amb mobilitat reduïda o els que van amb cotxets infantils travessin les vies per canviar d'andana tot i que no estiguin adaptades. Una decisió que s'ha fet efectiva des d'aquest mes de març. "Fins ara la llei deia que en estacions amb passos inferiors i superiors i una alta circulació de passatgers no es podien utilitzar els passos a nivell, ara, a més, diu que cal senyalitzar-los i tancar-los", explica el portaveu de Renfe, Antonio Carmona. L'alternativa que se'ls ofereix és que continuïn fins a la propera estació adaptada per agafar un tren en sentit contrari i baixar a



Fotos: Bernat Borràs

la seva per l'andana on hi ha la sortida. "Comporta més temps, però parlem de seguretat", afegeix Carmo-

na.. Les estacions més afectades pel volum de passatgers són Molins de Rei, Sant Feliu de Llobregat i Mollet-

Sant Fost, que no disposen d'ascensors. Precisament, l'ajuntament santfeliuenc ha estat el primer dels con-

sistoris en posicionar-se i mostrar el seu malestar per la decisió de Renfe. Segons denuncia a través de les xarxes socials el consistori, "és decisió unilateral, que suposa un greuge per a la ciutadania i els i les usuàries de rodalies. S'està treballant per coordinar una resposta conjunta i accions amb altres municipis afectats i amb ens supramunicipals. Sol·licita una moratòria immediata fins que la situació s'hagi pogut resoldre o una reunió per aclarir-la i trobar-ne alternatives" i afegeix que la voluntat del consistori "és garantir l'accessibilitat, la mobilitat i els drets de totes les persones, que ara es veuen vulnerats."

Incomprensió i descontentament

L'alcalde de Molins de Rei, Xavi Paz, ha volgut destacar "la seva total incomprensió i descontentament davant la decisió de Renfe de tancar els passos per sobre via", per l'alcalde "això suposa un greu retrocés en termes d'accessibilitat per persones amb mobilitat reduïda, no podem acceptar aquesta desigualtat en l'accés al transport públic dels nostres veïns i veïnes". Per altra banda, ha recordat que la vila continua reclamant celeritat en els tràmits administratius que han de permetre una nova adjudicació de les obres de l'estació destinades a garantir l'accessibilitat total al servei ferroviari de rodalies.



Cornellà subscriu un nou pacte de ciutat

El full de ruta recull 125 mesures centrades en vuit eixos

L'Ajuntament de Cornellà i prop de quaranta agents socials del municipi han signat un nou pacte de ciutat que inclou més d'un centenar de mesures a impulsar per "enfortir la comunitat i fer front als reptes de

futur". En concret, recull 125 mesures centrades en vuit eixos: Pobresa; Salut, benestar social i solitud; Educació; Igualtat de gènere; Activitat econòmica; Ciutat inclusiva i segura; Cornellà Natura i Habitatge. L'Agenda Social

Urbana per Enfortir la Comunitat (ASUECO) comptarà amb un plenari constituït per representants de cada entitat, el paper de la qual serà vetllar pel compliment de les iniciatives contemplades en el document.

Vulnerabilitat

L'Institut d'Estudis Regionals i Metropolitans de Barcelona ha elaborat Els primers resultats d'aquest nou índex s'han publicat en la Revista Papers i revelen que el 2017 el 51% dels habitants de Santa Coloma de Gramenet residien en barris d'extrema vulnerabilitat urbana, mentre que a Cornellà era el 28%, a L'Hospitalet el 27%, i a Badalona, el 26% un nou Índex de Vulnerabilitat Urbana (IVU)



Foto: Aj. Cornellà

que apunta, en les últimes dècades, que la vulnerabilitat s'ha cronificat i fins i tot

intensificat en municipis de la primera corona metropolitana de Barcelona.

Sant Just Desvern tindrà una nova comissaria de policia

Sant Just Desvern comptarà en un futur amb una nova comissaria de la Policia Local. Així ho va anunciar l'alcalde del municipi, Joan Basagañas, en una entrevista a Ràdio Desvern. La instal·lació policial estarà ubicada a l'edifici de l'Escola d'Arts Gràfiques Antoni Algueró. La comissaria situada sota Can Ginestar se'ns està quedant petita per l'increment d'efectius policials", diu l'alcalde

Llum verda a la modificació del Pla Parcial de Llevant Mar

El Ple de Gavà va donar llum verda a la modificació del Pla Parcial de Llevant Mar. La nova ordenació protegeix i restaura el sistema dunar i la pineda i destina el front litoral a usos públics. Les edificacions se situen en la franja més propera a l'avinguda Europa, incloent-hi el trasllat de les ja existents. Es reserva espai per a equipaments públics en el sector adjacent a l'autovia i s'habilita un nou tram de passeig Marítim.

L'ACA construirà una estació de bombament a Castelldefels

El Departament de Territori i Sostenibilitat, a través de l'Agència Catalana de l'Aigua, ha anunciat, el seu compromís de destinar més de 5 milions d'euros a la construcció de l'Estació de Bombament d'aigües pluvials del carrer Aragó. Aquesta infraestructura hidràulica és imprescindible per minimitzar les inundacions al municipi i gestionar de forma òptima la sortida d'aigües al mar.

Busquen històries d'orgull i superació a Viladecans

El consistori llança una campanya per captar relats viscuts per persones que s'hagin esforçat a assolir una meta

L'Ajuntament de Viladecans ha llançat la campanya d'orgull de ciutat "Històries de Viladecans", que recull i mostra relats curts de superació personal vinculats al fet de viure al municipi baixllobregatí. Els primers protagonistes d'aquestes històries han estat quatre ambaixadors de

la ciutat, però el repte és ara que siguin ciutadans i ciutadanes anònimes. Les primeres Històries de Viladecans han estat explicades per l'atleta d'elit Carles Castillejo, la directora de Comunicació i RSC d'Unilever Espanya Ana Palencia, el pastisser Jordi Bordas, guanyador de la Copa del Món de Pastisse-

ria el 2011, i Raquel Mayor-domo, Digital Project Manager de l'editorial Edebé. Tots quatre formen part de l'experiència AmVaixadorxs de Viladecans, un grup de persones amb notables perfils professionals que, desinteressadament, col·laboren amb l'Ajuntament en la tasca de promoció de la ciutat

a l'exterior. En l'actual escenari de crisi derivada de la pandèmia, el seu paper resulta molt important per ajudar la ciutat a atreure activitats i inversions. Ara, la campanya, que vol explicar que Viladecans és una ciutat plena d'oportunitats i de persones lluitadores, busca també viladecanenques i viladecanenques allunyades de la notorietat mediàtica o econòmica. Podrà ser un relat de superació personal, d'un gran esforç fet per aconseguir una fita o, més senzillament, relats exemplars que expliquin on jugaven de petits.



Foto: Aj. Viladecans



SANT BOI i EL PRAT CAPITALS MUNDIALS DE LA CARXOFA

#MENGEMCARXOFA

santboi.cat/mengemcarxofa
elprat.cat/mengemcarxofa



AJUNTAMENT DE
SANT BOI DE LLOBREGAT



Ajuntament del
Prat de Llobregat



Barcelona
Capital Mundial
de l'Alimentació
Sostenible 2021

IMATGES DEL MES

Fotos: Ajuntaments/Jordi Flores/Mossos d'Esquadra/Arxiu



La Guàrdia Urbana de Molins de Rei va presentar el dron que ha incorporat per donar suport a la seva tasca diària al municipi. Servirà per reforçar els controls de trànsit, detectar irregularitats urbanístiques o de seguretat ciutadana.



Els Serveis Municipals de l'Ajuntament de Sant Vicenç dels Horts ha replantat 115 arbres, majoritàriament espècies que s'adapten molt bé al territori com els ametllers, les pruneres bordes, les moreres, els til·lers o els hibiscs.



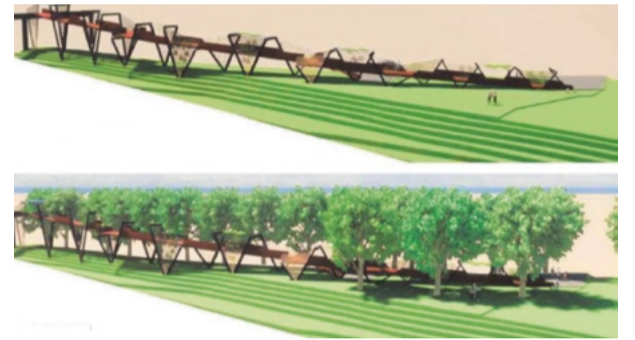
La Casa de les Dones de Sant Just Desvern estarà ubicada a la planta baixa de la masia de Can Freixes. Actualment, la masia s'està rehabilitant. Seran 300 m2 que es destinaran als usos i a les propostes que s'han recollit en el procés participatiu.



Sant Joan Despí acull, del 18 de febrer al 28 de març, l'exposició Sala Parés: 144 anys d'art, amb una trentena de pintures, escultures i altre material artístic del fons de la galeria barcelonina i de col·leccions particulars.



Treballadors de Coca-Cola European Partners es van concentrar a Esplugues de Llobregat en protesta per l'ERO presentat per aquesta companyia, que afecta 360 persones a tota Espanya, 86 d'elles a Catalunya.



L'Ajuntament de Castelldefels construirà un accés entre la ronda Can Rabadà i el pont de l'avinguda Canal Olímpic. Es tracta d'una rampa per a vianants que millorarà l'accessibilitat i la seguretat del creuament de les vies del tren.



Set homes van ingressar a la presó després que els Mossos d'Esquadra i la Policia Local de Sant Feliu de Llobregat frustrassin un 'narcoassalt' en una nau industrial del municipi on hi havia un cultiu de marihuana amb unes 800 plantes.



La viladecanenca Elena Alarcón va morir de càncer. Alarcón formava part del consistori des del 2015. Era la primera tinenta d'alcalde, responsable d'Alcaldia, Serveis Generals, Serveis d'Empreses i Innovació i de Formació i Ocupació.



L'Ajuntament de Gavà va instal·lar una tanca amb barres de ferro i corda al voltant de l'Arc de Bruguers o "La roca foradada" per delimitar la zona i evitar que la gent s'hi enfilí i pugui afectar aquest indret. S'ha col·locat un plafó informatiu.



L'Hospital de Sant Boi -Parc Sanitari Sant Joan de Déu- ha estat reconegut, per segon any consecutiu, en els premis en benchmarking CSC/ARQ, com a millor hospital general de referència, i en el grup més competitiu.



El Festival Esperanzah! va decidir donar 8.294 euros a artistes en situació de precarietat a través de la fundació Actúa Ayuda Alimenta (AAA), amb els diners recaptats a l'edició especial del 2020.



El Baix Llobregat es troba en plena vacunació massiva contra la COVID-19. A Cornellà de Llobregat es fa servir l'espai de la Fira per avançar el més ràpid possible en la mimunització de la població d'aquest municipi baixllobregatí.



Les plataformes Defensa Béns Comuns Sant Boi i Salvem la Colònia Güell van organitzar conjuntament una marxa per protestar contra el projecte urbanístic que es vol desenvolupar entorn de la Colònia Güell. Van participar unes 200 persones.



La Junta de Govern de Pallejà va aprovar recentment la substitució de la gespa artificial del camp de futbol de la Zona Esportiva Municipal. Un canvi necessari després del seu 'desgast' durant els darrers anys.



Més de dues-centes persones es van manifestar el 21 de febrer passat contra la pujada d'impostos i taxes al municipi de Begues, convocades per la plataforma Àgora Begues, creada fa pocs mesos enrere.

Capitalitat mundial de l'alimentació sostenible

El Prat i Sant Boi s'alien en una campanya conjunta per promoure la carxofa i l'agricultura de proximitat

El Prat i Sant Boi de Llobregat s'han aliat per primera vegada en una campanya conjunta, sota el lema "El Prat i Sant Boi, capitals mundials de la carxofa", per promoure la producció i consum de l'emblemàtica hortalissa del Parc Agrari del Baix Llobregat, que es desenvoluparà fins a principis del mes de maig. Les dues ciutats desenvolupen aquesta campanya en el marc de la Capitalitat mundial de l'alimentació sostenible de Barcelona 2021. Aquest esdeveniment té per objectiu promoure models d'alimentació sostenible, justa i sana a partir d'un cicle d'activitats que s'estenen també a diversos municipis metropolitans. A més, la pandèmia ha posat encara més de manifest la necessitat de promoure models de ciutat més sostenibles i de protegir les grans infraestructures verdes i metropolitanes com el Parc Agrari, així com de garantir l'abastiment de productes de proximitat.

Cultura

La campanya d'El Prat i Sant Boi es va presentar a la masia de Can Comas, situada al Parc Agrari, amb la presència de l'alcalde i l'alcaldeessa del Prat i de Sant Boi, Lluís Mijoler i Lluïsa Moret, respectivament, i la presidenta de l'Àrea Metropolitana de Barcelona i l'alcaldeessa de Barcelona, que enguany ostenta la capitalitat mundial de l'alimentació sostenible, Ada Colau. L'acte també va comptar amb la presència de representants de les Cooperatives Agrícoles del Prat i de Sant Boi, de la restauració local i el teixit comercial i comunitari de totes dues ciutats.

És en el marc d'aquest esdeveniment que el Prat i Sant Boi es reivindiquen com a capitals mundials de la carxofa. Cal recordar que, als terrenys del Parc Agrari



Fotos: Aj. Sant Boi

del Baix Llobregat dels dos termes municipals, hi ha 248 hectàrees de conreu de carxofa segons les darreres dades disponibles del Departament d'Agricultura de la Generalitat de Catalunya (2019). Segons les dades de rendiment mitjà del conreu de carxofa (de 10 tones/ha) del Departament d'Agricultura, això equival a una producció anual de 2.480 tones.

Les dues ciutats també han decidit sumar esforços per posar en valor la carxofa i, en general, l'agricultura de proximitat, després que el context de pandèmia sanitària hagi evidenciat la necessitat de promoure models de ciutat més sostenibles i garantir l'abastiment de productes de proximitat. Per aquest mateix motiu, ambdues ciutats també reivindiquen la promoció i protecció del Parc Agrari del Baix Llobregat, com a gran infraestructura verda i principal espai de producció agrícola de l'àrea metropolitana, per tal de preservar la seva biodiversitat i els seus con-

reus. En aquest sentit, es reclama enfortir el lideratge metropolità sobre aquests espais.

Activitats

Tant el Prat com Sant Boi han organitzat diverses activitats online i presencials per a la promoció i difusió conjunta del producte estrella del Parc Agrari del Baix Llobregat, de l'agricultura de proximitat i de l'alimentació sostenible. Dues de les activitats conjuntes volem promoure la compra de carxofa i l'elaboració de receptes amb el producte estrella del Parc Agrari per part de la ciutadania d'ambdues localitats.

D'altra banda, en comprar carxofes o d'altres productes del Parc Agrari, es podrà aconseguir una bossa de tela de la campanya. Cada setmana, els pagesos i pageses distribuïran bosses de tela als mercats de pagès i als mercats municipals del Prat, Sant Boi i Barcelona, així com a les botigues de proximitat.

Una altra proposta és cuinar la carxofa del Parc Agrari amb una recepta original, divertida, o especialment apetitosa, fer-li una foto al resultat i compartir-la a Instagram amb el hashtag #MengemCarxofa. En entrar a elprat.cat/mengemcarxofa o santboi.cat/mengemcarxofa, es trobaran receptes i consells per preparar-les. Un jurat format per agricultors i restauradors de proximitat del Prat i de Sant Boi triarà les imatges de plats més apetitoses, que seran premiades amb paneres de productes del Parc Agrari.

Al Prat

Al municipi potablava, les activitats programades són una xerrada sobre la carxofa i el seu conreu i com es pot veure afectat pel canvi climàtic, que tindrà lloc el 7 d'abril al Centre Cívic Sant Jordi-Ribera Baixa i es podrà seguir via streaming. La xerrada anirà a càrrec de Marcel Tort, membre la Cooperativa Agrícola del Prat, agrònom i professor de l'Institut Les Salines del Prat.

A més, la xarxa de centres cívics del Prat (Palmira Domènech, Sant Jordi-Ribera Baixa i Jardins de la Pau), des de les seves comunitats que realitzen activitats al voltant de la cuina, impulsen la realització de vídeos de veïns i veïnes, entitats i cooperatives locals explicant receptes amb la carxofa com a protagonista. Al web elprat.cat/mengemcarxofa, es podran consultar totes les activitats de la campanya a la ciutat, així com informació relacionada amb receptes i oferta gastronòmica a l'entorn de la carxofa. En aquest sentit, s'inclouran les activitats del Marc Gastronòmic, que anualment organitza l'associació AGT i l'Ajuntament del Prat per promoure el consum de carxofa i pollastre Pota Blava en diferents restaurants del municipi i de localitats de l'entorn i que enguany se celebra de l'11 de març a l'11 d'abril. El Prat és la capital del Març amb 11 participants, que s'estendrà a 15 ciutats del Baix Llobregat (Abrera, Begues, Castelldefels, Cervelló, Esparreguera, Gavà, Martorell, Sant Andreu de la Barca, Sant Boi de Llobregat, Sant Feliu de Llobregat, Sant Just Desvern i Viladecans), a més de l'Hospitalet i de Barcelona.

A Sant Boi

A Sant Boi, al llarg de tot març se celebra en el marc d'aquesta campanya el tradicional Mes de la Carxofa. Es tracta d'un ampli programa d'activitats, proposades i promoció per promoure aquest producte símbol de la identitat local i motiu d'orgull col·lectiu. L'Ajuntament organitza el programa d'activitats del Mes de la Carxofa conjuntament amb la Cooperativa Agrària Santboiana i l'associació de restauració Sant Boi Degusta. Hi col·laboren Sant Boi Comerç i Sant Boi Empresarial.



SUCCESSOS

Un caçador abat "per error" un poni al Parc del Garraf

Els Mossos van detenir una dona com a presumpta responsable

Un caçador va abatre per error, segons l'autor del tret, dissabte 20 de febrer, un poni de la raça pottoka, alliberat per la Fundació Miranda, en una zona del Parc del Garraf on hi havia persones passejant que van presenciar els fets, segons ha denunciat l'entitat. La fundació, dedicada al rescat i recuperació de cavalls, va explicar en un comunicat que el caçador, que estava participant en una batuda de senglars, va disparar al poni davant "la mi-

rada horroritzada" d'un grup de persones que passejava per la zona, i ha denunciat que es posés en risc la seguretat dels excursionistes. "El caçador atribueix el fet a un error per part seva, però el cas és que el tret es va produir a deu metres de la carretera, amb persones a prop i en un lloc amb bona visibilitat", ha assenyalat l'entitat, que ha remarcat que "costa d'entendre que es pugui confondre un èquid amb un senglar" en aquestes circumstàncies.

Barnasud

D'altra banda, el 23 de febrer al vespre hi va haver un robatori pel mètode d'encastament al Centre Comercial Barnasud de Gavà protagonitzat per un grup criminal ben organitzat que es dedicava a robar a l'àrea metropolitana de Barcelona. Un grup de persones van robar d'un concessionari de Cerdanyola del Vallès tres cotxes d'alta gamma. Un es va fer servir pel robatori a

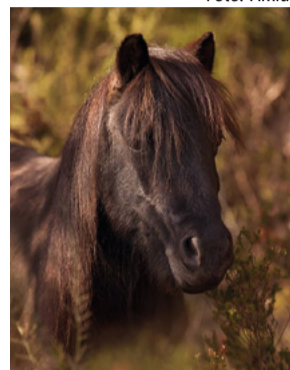


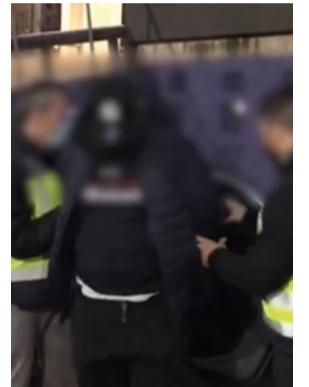
Foto: Arxiu

Gavà, un segon es va trobar abandonat al Papiol i el tercer a Lliçà de Munt.

Detingut un fugitiu buscat a l'Equador per matar una menor

Agents de la Policia Nacional van detenir a Barcelona a un fugitiu buscat a l'Equador per l'assassinat d'un menor d'onze anys per un tret. L'arrestat tenia interessada una Ordre Internacional de Detenció per a Extradició emesa per les autoritats equatorianes i va ser localitzat en el municipi Cornellà de Llobregat, concretament als voltants del seu domicili on s'ocultava. L'operació es va posar en marxa després de tenir coneixement, a través dels canals de cooperació policial internacional, que

les autoritats equatorianes havien emès una notificació vermella d'Interpol per a la localització i detenció d'un fugitiu buscat per assassinat.



Mor un home en l'incendi d'un habitatge a Castelldefels

Els Bombers de la Generalitat van treballar, el passat divendres 19 de febrer, en un incendi d'habitatge a Castelldefels, on una persona de 68 anys va perdre la vida. L'avís va entrar a les 09.36 hores, i alertava del foc, a l'interior d'un quart pis d'una finca del carrer Doctor Fleming número 55 del municipi baixllobregatí. Durant les tasques d'extinció, els bombers van localitzar al passadís de l'immoble el cos sense vida de l'home que hi vivia. El foc va quedar totalment apagat en menys d'un quart d'hora i es va procedir a ventilar tot l'habitatge.

Enxampen un veí de Viladecans per un robatori en una farmàcia

Els Mossos d'Esquadra de la Unitat de Seguretat Ciutadana de la comissaria de l'Hospitalet de Llobregat van detenir el dijous 25 de febrer, un home, de 32 anys i veí de Viladecans, com a presumpte autor d'un delictes de robatori amb violència i intimidació. L'home, en veure la presència policial, va sortir corrents tot i que els agents van aconseguir aturar-lo. Durant l'escorcoll, la dotació policial, va localitzar un ganivet a la butxaca del pantaló. L'arrestat, amb 46 antecedents anteriors, va passar a disposició del Jutjat de guàrdia de l'Hospitalet de Llobregat.

Estafava entitats bancàries amb els DNI sostrets a persones

Un home de 38 anys, de nacionalitat espanyola i veí de Calafell, va ser detingut com a presumpte autor de catorze estafes, catorze falsificacions documentals i receptació. Els Mossos van tenir coneixement que un individu havia fet diverses retirades d'efectiu, de manera fraudulenta, a entitats bancàries. Primer al Baix Penedès però també a sucursals a l'Alt Penedès, el Tarragonès, el Baix Llobregat (Sant Feliu i Sant Boi) i el Segrià. L'home arribava a primera hora al banc i s'identificava amb DNI de persones que havien denunciat la sostracció del document.

La Policia Nacional desmantella dos narcopisos a Cornellà de Llobregat

Tres denunciats per vendre ocells protegits i 22 actes per incompliment del confinament

Agents de la Policia Nacional, amb la col·laboració de la Guàrdia Urbana de la localitat de Cornellà de Llobregat, han desmantellat dos narcopisos al municipi baixllobregatí, en els quals van ser localitzades dues plantacions indoor de marihuana, així com altres quantitats de diferents substàncies estupefaents. Amb motiu de l'operatiu dut a terme i dels registres practicats, van resultar detingudes tres persones de nacionalitat espanyola i una quarta colombiana,

com a presumptes autors d'un delictes contra la salut pública i defraudació de fluid elèctric. En els registres practicats es van aprehendre 300 plantes de marihuana, marihuana amb un pes total de 29 kg, 52 grams de cocaïna, 104 grams d'haixix, i petites quantitats de droga sintètica. D'altra banda es va intervenir més de 1.800 euros en efectiu en moneda petita i fraccionada, útils per a la manipulació, adulteració i processament de la droga, balances de precisió, maquinària i instruments

per a la cura dels cultius, diverses armes blanques i una prohibida. Les recerques han estat dutes a terme per agents de la Brigada Local de Policia Judicial, de la Comissaria de Cornellà, comptant amb la col·laboració de la Guàrdia Urbana de Cornellà de Llobregat.

Ocells protegits

D'altra banda, els Mossos d'Esquadra, conjuntament amb la Guàrdia Urbana de Cornellà, van organitzar, el 25 de febrer, un dispositiu contra el comerç i tinença il·lícita d'ocells fringíl·lids.

L'objectiu d'aquesta intervenció estava centrat a evitar el comerç i tinença d'ocells fringíl·lids i aturar la venda ambulants d'altres aus i animals que la seva comercialització és il·legal, ja que la Llei de protecció dels animals els tracta com a espècies de fauna silvestre i en prohibeix el seu comerç. Els agents van denunciar tres persones per tinença d'ocells fringíl·lids sense l'autorització corresponent i també per la seva venda ambulants. Així mateix, van aixecar vint-i-dues actes per incompliment



Foto: Policia Nacional

del confinament comarcal actual. A més a més, en aquest dispositiu es van recuperar i comissar vuit ocells fringíl·lids, sis caderneres, un verdum i un pinsà.

Robatori per encastament

Els Mossos d'Esquadra i la Guàrdia Urbana de Barcelona van detenir dos homes, de 30 i 53 anys i veïns de Mataró, com a presumptes autors d'un robatori amb força en una empresa d'equipament audiovisual de Cornellà de Llobregat, a la qual van accedir encastant el seu cotxe contra la porta metàl·lica del local. Els presumptes lladres van protagonitzar una espectacular persecució. Els dos detinguts, amb sis antecedents policials, van passar a disposició judicial i el Jutjat d'Instrucció en funcions de guàrdia va decretar la seva llibertat amb càrrecs.

Denunciats tretze motoristes en un control policial a Cervelló

Els Mossos d'Esquadra de la Unitat Regional de Medi Ambient de la comissaria de Sant Feliu i de Sant Vicenç dels Horts, conjuntament amb el cos d'Agents Rurals i la Policia Local de Cervelló, van realitzar, diumenge 14 de març, un dispositiu especial en un espai natural protegit del mateix municipi. En els darrers caps de setmana, els agents havien detectat la presència de motocicletes, tipus trial i cros que circulen pel medi natural malgrat la restricció. Es van denunciar un total de tretze motoristes.

Intervenció policial en un pis i en una associació cannàbica al Prat

El passat 26 de febrer, els Mossos i la Policia Local van realitzar una entrada a una associació cannàbica. Els agents van identificar tres persones, dos clients i un treballador de l'establiment i van intervenir gairebé dos quilograms de marihuana, de diferent varietat i en diferents formes de presentació, més de 300 grams d'haixix. D'altra banda, un veí del municipi va ser detingut com a presumpte autor d'un delictes contra la salut pública (cultiu de marihuana tipus indoor) i un delictes de defraudació de fluid elèctric.

Detenen més joves per agredir una patrulla de Mossos a Pallejà

Es van detenir l'1 de març dos joves més, un d'ells menor d'edat, per participar en l'agressió a un cotxe policial a Pallejà el passat 16 de gener. Amb aquests, ja són sis els detinguts, tres d'ells menors d'edat. Se'ls acusa d'atemptat contra l'autoritat i desordres públics. Aquestes noves detencions han estat fruit del visionament de les imatges dels aldarulls que es van difondre per les xarxes socials per part de la Unitat d'Investigació de Sant Feliu de Llobregat que els ha permès identificar plenament els dos arrestats.

Poca ocupació hotelera el quart trimestre del 2020

Es va registrar només un vint-i-dos per cent

Segons informa l'Observatori Comarcal del Baix Llobregat es va registrar un 22% d'ocupació hotelera el quart trimestre del 2020. La situació extraordinària de pandèmia global i les restriccions de mobilitat associades es reflecteix en la gran disminució de l'ocupació (35 punts menys respecte el darrer trimestre de 2019). La valoració respecte a la marxa del negoci i de l'ocupació és negativa (no arriba al 5 sobre 10), però supera les valoracions del tercer trimestre). El principal client dels establiments hotelers de la comarca



en els mesos d'octubre, novembre i desembre ha estat el corporatiu (70% del total) i el principal mercat al Baix Llobregat ha estat el mercat espanyol (79% del total). Les principals procedències (del

total de pernoctacions del trimestre) han estat: Catalunya (42,3%); Madrid (9%); València (6%); Andalusia (5%) i Aragó (4%). Els clients procedents de Catalunya (+22,8%), Aragó (+3%) o Andalusia (+2%) són els que més han crescut. En canvi, els procedents d'Estats Units i Canadà (-7,2%), França (-4,7%) o Regne Unit (-4,6%) són els que més han disminuït. A causa de la pandèmia i a les restriccions associades, molts hotels continuen tancats (al Baix Llobregat es registren 21 establiments hotelers tancats, el 50% del total d'establiments hotelers).

Joan Soler, reelegit president de la patronal

L'empresari santfeliuenc ocupa el càrrec des del 2018

La junta directiva de PIMEC, reunida telemàticament i per primera vegada en aquest nou mandat, va reelegir Joan Soler com a president de PIMEC Baix Llobregat-L'Hospitalet. L'empresari santfeliuenc, que ocupa el càrrec al capdavant de la patronal al territori des del juny de 2018, ha apostat per seguir treballant en la "dinamització del teixit productiu de la comarca" i col·laborant amb les institucions del Baix Llobregat i l'Hospitalet per "millorar la competitivitat empresarial en benefici de



l'economia local". Davant d'aquesta nova etapa de l'entitat, Soler vol ajudar les empreses dels sectors més afectats per la crisi de la Covid-19 a "millorar la seva competitivitat en benefici

de la reactivació i la recuperació econòmica del territori". Tot això, amb una aposta ferma per l'activisme empresarial que ha de situar les pimes i els autònoms al pont de comandament.

Augment de vendes el 2020 de Nestlé Espanya

El grup Nestlé Espanya, amb seu a Esplugues de Llobregat, van registrar l'any passat unes vendes de 2.050 milions d'euros, un 2,7% més que el 2019, gràcies a l'impuls de les exportacions. I és que del total de vendes, 1.342 milions es van realitzar a Espanya (-0,9%).

Sant Joan dinamitza la seva restauració

L'Ajuntament de Sant Joan Despí posa en marxa una campanya per dinamitzar la restauració local, d'entre els sectors més afectats per les conseqüències derivades de la pandèmia sanitària. La campanya 100% Restauració, vol fomentar el consum en bars i restaurants de la ciutat.

Casimir Llorens ja mana a l'ASSOCOME

L'empresari vicentí Casimir Llorens va ser anomenat nou president de l'Associació de Concessionaris de Mercabarna (ASSOCOME), que agrupa 770 empreses que operen al polígon alimentari de Barcelona i als gremis de majoristes de fruites i hortalisses i de peix i marisc.

Precarietat en el mercat de treball femení

Segons un informe del L'Observatori Comarcal, les dones cobren de mitjana un 22,2% menys que els homes augmentant la bretxa salarial. A més, tenen un major pes en les persones aturades, una major rotació laboral, major durada de l'atur i major risc de pobresa.

¡¡PLAN "RENOVE" CALDERAS-CALEFACCIÓN!!

CALDERAS DE CALEFACCIÓN MÁS SEGURAS, MÁS PEQUEÑAS Y DE MENOR CONSUMO, TOTALMENTE AUTOMÁTICAS

PRESUPUESTO GRATUITO TEL. 93 490 96 45



CALDERAS DE CONDENSACIÓN



Saunier Duval

Thema CONDENS 25

55 €/mes



ECOTEC VMW ES 246/5-5

51 €/mes

TODO INCLUIDO: caldera, instalación e IVA incluido

PAGO AL CONTADO 9% DESCUENTO

Disponemos de todos los modelos y potencias de calderas

CONSULTAS Y OFERTAS EN NUESTRA WEB:

www.moherclima.com



CERAPUR comfort ZWBE 25-3C

51 €/mes



NEODENS PLUS 24/24F ECO

46 €/mes

MEDI AMBIENT

El Govern vol ampliar les zones protegides del Delta

Els agricultors del delta es mostren en contra d'aquesta actuació



Foto: Arxiu

El conseller de Territori i Sostenibilitat, Damià Calvet, ha assegurat que "exigirem a l'Estat el compliment i l'increment de les mesures ambientals compensatòries establertes al seu dia davant l'ampliació del port i de l'aeroport, que s'han mostrat insuficients, i també la seva ampliació". Calvet ha reaccionat així a la carta d'emplaçament que la Comissió Europea ha adreçat a Espanya, instant l'Estat a reforçar les mesures de protecció del delta del Llobregat davant

l'impacte negatiu que han tingut les ampliacions del port de Barcelona, inclòs el desviament de la llera del riu Llobregat, i de l'aeroport del Prat, així com la construcció d'un aparcament en l'espai protegit de Can Sabadell. Calvet va recordar que l'origen de la carta europea "és l'ampliació de dues infraestructures que impacten al delta del Llobregat responsabilitat de l'Estat, el port i l'aeroport de Barcelona". "S'ha constatat que les mesures correctores i compensatòries previstes no han

estat suficients per evitar el deteriorament dels hàbitats i la disminució d'espècies protegides", va explicar.

Oposició

Agricultors del delta del Llobregat han alertat que l'ampliació de les zones protegides en aquest espai natural prevista pel Govern "podria acabar amb la producció agrària d'aquí a cinc anys". Si bé la conselleria encara no ha fet pública la superfície d'ampliació de la ZEPA, les entitats han in-

dicat que actualment l'àrea agrària ja es troba envoltada per la zona protegida per a les aus: "Ampliar més aquesta franja, agafant terreny agrícola, és inviable per als cultius, que es convertiran en la menjadora d'aquests ocells. D'una banda, les restriccions a l'activitat agrícola i, de l'altra, l'abandonament en el manteniment de les infraestructures de drenatge defineixen les actuacions de les administracions públiques a les zones agràries de Gavà i Viladecans. Aquesta situació està acabant progressivament amb les riques zones de cultiu, tant tradicionals com a intensives", han criticat les cooperatives. En aquest sentit, han dit que "són massa dificultats per tirar endavant amb projectes empresarials agraris a llarg termini en aquesta zona" i han advertit del risc d'extinció de l'espai agrari.

Reclamen la protecció de la zona natural de l'Olla del Rei

La plataforma Salvem l'Olla del Rei demana l'Ajuntament de Castelldefels i a la Generalitat que, de forma urgent, ofereixi l'espai natural de l'Olla del Rei per ser inclosa en les ampliacions de les diferents figures de protecció ambiental al delta del Llobregat per complir amb la normativa Europea (la inclusió de l'espai natural de l'Olla a la Xarxa Natura 2000 i a la zona ZEPA del delta del Llobregat).

Neix Acció Climàtica

Sant Vicenç dels Horts compta, des d'aquest any, amb una plataforma que vetlla pel medi ambient. Es tracta d'Acció Climàtica SVH. "Neix amb la pretensió de promoure un municipi sostenible i compromès amb l'emergència climàtica. Volem que la transició ecològica justa i inclusiva i la lluita contra l'emergència climàtica sigui una de les prioritats de l'ajuntament", segons Lluís Cusí.

Gavà tindrà més ciment i menys verd al municipi

L'alcaldeessa de Gavà, Raquel Sánchez, va presentar el Pla Local d'Habitatge 2021-2026, un document "estratègic" en la matèria que preveu la construcció de 2.300 nous habitatges, dels quals un quaranta per cent seran públics. No al Pla de Ponent-Salvem el Calamot ja ha posat el crit al cel i té previst realitzar mobilitzacions: "L'Ajuntament de Gavà ens trobarà de front". La plataforma considera que "el Pla de Ponent és una operació especulativa que destrossarà el darrer connector Llobregat-Garraf". Les actuacions previstes estan valorades en 3,8 milions d'euros.

'Guerra' total contra la plaga del berrat marbrejat al Baix

El Departament d'Agricultura, Ramaderia, Pesca i Alimentació està decidida a fer front a la plaga del berrat marbrejat. Una xinxa asiàtica que afecta arbres ornamentals, fruiters, cultius hortícoles, conreus extensius i d'altres. Per intentar minimitzar els efectes d'aquesta plaga, el Departament, mitjançant el Servei de Sanitat Vegetal de la Direcció General d'Agricultura i Ramaderia i en col·laboració amb l'IRTA, està duent a terme un seguiment intensiu de la plaga. A Catalunya, es va detectar l'any 2016 i actualment ja se l'ha trobat a 163 municipis, molts d'aquests al Baix Llobregat.

Els parcs metropolitans tindran prats florits per la biodiversitat

El Consell de l'Àrea Metropolitana de Barcelona (AMB) i el Centre de Recerca Ecològica i Aplicacions Forestals (CREAF) van anunciar que incorporaran prats florits a deu parcs i dues platges de Barcelona per afavorir la biodiversitat. En un comunicat, els organismes han dit que els resultats de 2020 de l'Observatori Metropolità de Papallones mBMS, coordinat per l'AMB, CREAF i el Laboratori Metropolità d'Ecologia i Territori de Barcelona (LET), indiquen que els prats florits són més rics en espècies com les papallones. L'informe conjunt destaca que els prats dels parcs sotmesos a poques segues, sense regar i lliures d'herbicides, tenen més biodiversitat de papallones que els prats tradicionals formats per gespa o prats regats.

TECNOLOGIA

En marxa el primer visor d'equipaments metropolitans

Aquesta eina digital ha identificat un total de 7.145 instal·lacions

El visor d'equipaments de la metròpolis de Barcelona és una eina digital que aglutina un conjunt de dades geogràfiques amb informació exhaustiva i precisa de tota mena d'equipaments (locals, edificis o espais oberts) que tenen la funció de proporcionar un servei a les persones i milloren la qualitat de vida, potencien la cohesió social i impulsen la competitivitat dels entorns empresarials. Bona part dels equipaments corresponen a les instal·lacions de les diferents administracions públiques: sanitat, educació, esport, cul-

tura, etc. La novetat principal és que proporciona una radiografia de conjunt i recopila tota la informació relativa als equipaments en una única base de dades, independentment de qui la gestiona o de si la titularitat és pública o privada. A banda, existeixen altres bases de dades similars elaborades amb lògiques sectorials, bé sigui d'operadors públics o privats. Aquesta informació exhaustiva permet analitzar l'oferta de serveis amb una mirada holística, transversal i integradora i des de múltiples perspectives: urbanística, social, econòmica...



Foto: AMB

Aquest nou instrument neix de la necessitat de disposar d'informació detallada sobre els diferents equipaments del territori metropolità per millorar la planificació urbanística i ajustar-la a les necessitats municipals. Serà una eina molt útil per al PDU metropolità, perquè permetrà identi-

ficar els teixits urbans que no disposen d'equipaments bàsics a la vora i proposar les millores necessàries per resoldre aquests déficits. Aquest visor està adreçat en primera instància als sectors professionals (urbanisme, la geografia, la cartografia i l'arquitectura), així com a públic en general.

A Sant Boi ja no es necessita els parquímetres per aparcar

L'aplicació mòbil AMB Aparcament Metropolità amplia el seu abast i ja funciona a Sant Boi de Llobregat, fruit d'un conveni amb l'Ajuntament, de manera que ja es pot abonar el pagament de les zones blaves del nucli urbà amb aquesta aplicació via dispositiu mòbil. L'objectiu d'aquesta eina és unificar el model d'aparcament regulat de la metròpolis de Barcelona, fins ara gestionat individualment a cada municipi.

Nanosensors per mesurar la qualitat de l'aire en moviment

L'AMB ha iniciat una prova per mesurar la qualitat de l'aire en moviment a través de nanosensors instal·lats en bicicletes i en peces de roba de vianants que tinguin una rutina de desplaçament diària. L'ens ha explicat que la prova forma part d'un projecte europeu. La finalitat és comprovar la fiabilitat d'aquests sensors en moviment i mesurar la contaminació a diferents punts del municipi a través dels voluntaris.

Jornada de Programació i Robòtica Educatives al Citilab

enguany, la Jornada de Programació i Robòtica Educatives del Citilab repetirà el format virtual que ja va adoptar l'any passat a causa de la situació sanitària, però aquest cop tornarà a celebrar-se en dissabte, concretament el 29 de maig de 2021. La Jornada Programa tindrà un horari únicament de matí i, a més de la celebració de les ponències i els tallers, la JPRE21 recuperarà la fira d'alumnes.

La Dansa Metropolitana 2021 va acollir uns 90 espectacles

Cornellà, Esplugues, El Prat i Viladecans van ser seus la quarta edició

Uns 90 espectacles i 150 activitats van conformar la programació de la quarta edició del Dansa Metropolitana, que es va celebrar entre el 5 i el 21 de març. Deu localitats catalanes (Badalona, Barcelona, Cornellà, Esplugues, l'Hospitalet, El Prat, Sant Cugat del Vallès, Santa Coloma de Gramenet, Viladecans i Terrassa -s'adhereix aquest any-) van acollir els espectacles en diferents teatres, auditoris, centres cívics i es-



Fotos: Dansa Metropolitana 2021

pais no convencionals. Com és habitual, gran part dels espectacles van ser gratuïts perquè "la voluntat és afa-

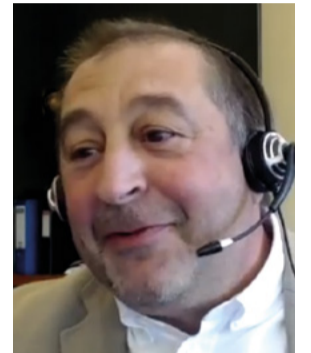
vorir la creació de nous públics", ha assenyalat aquest divendres el comissari dels espectacles de Barcelona,

Francesc Casadesús. Amb un pressupost d'1.200.000 euros, aportats principalment per l'Ajuntament de Barcelona i la Diputació de Barcelona, la programació també va incloure espectacles familiars i busca la varietat de gèneres. A més es van organitzar conferències, tallers, post-funcions, taules rodones, meet the artist, etc. Una de les novetats d'aquest any va ser el projecte Filatures de suport a la creació local.

Torres: "La UPC pot desaparèixer si no hi ha professors"

El Fòrum Empresarial del Llobregat va celebrar una trobada virtual amb Francesc Torres, rector de la Universitat Politècnica de Catalunya (UPC). A la reunió, Torres va explicar els diferents projectes que la UPC està portant a terme per impulsar la transferència de coneixement de la universitat a l'empresa i per potenciar l'emprenedoria i el desenvolupament tecnològic a Catalunya. Va alertar dels problemes als quals s'enfronta la Universitat, especialment en l'àmbit de la renovació

del seu professorat. "Si no aconseguim nous especialistes enginyers i científics, la UPC pot desaparèixer en deu anys", va afirmar.



Sant Feliu i Sant Boi acolliran la segona edició de Sala Cat

El Departament de Cultura de la Generalitat i l'Associació de Sales de Concert de Catalunya (ASACC) han programat la segona temporada del projecte Sala Cat que es durà a terme els mesos d'abril, maig i juny. És un projecte cultural que busca donar suport a la música, reactivar les sales de concerts i ajudar a aquells que s'han vist afectats per la crisi de la pandèmia, que pràcticament estan sense activitat des de començaments de 2020. Entre la quarantena de sales confirmades hi ha el Milenio Music Bar/Els Pagesos (Sant Feliu) i el Teatre Cal Ninnyo (Sant Boi).

Donació de Can Codina a l'Arxiu Municipal de Sant Joan Despí

L'Arxiu Municipal de Sant Joan Despí va rebre recentment la donació del fons documental de la masia de Can Codina, integrat per documents que daten dels segles XV al XX, fotografies històriques i una col·lecció de vinils de música clàssica i òpera. Es tracta de la donació més important que ha rebut l'Arxiu Municipal en la seva recent història. El propietari de Can Codina, un dels edificis més importants del patrimoni històric del municipi baixllobregatí, ha cedit el fons documental a l'Arxiu Municipal de forma desinteressada.

L'exposició "Feminista havies de ser" a Cornellà, tot un èxit

Després de la gran acollida rebuda al Palau Robert de Barcelona, l'exposició 'Feminista havies de ser', organitzada per la Direcció General de Difusió del Departament de la Vicepresidència i d'Economia i Hisenda i comissionada per l'escriptora i activista Natza Farré va iniciar, el gener passat, la seva itinerància. Per iniciativa del seu Ajuntament, la primera destinació de la mostra va ser el Castell de Cornellà de Llobregat, on l'èxit l'ha seguit acompanyant, i on se superaran, amb escreix, les 2.000 visites -fins al 5 de març-.

CLIMATIZACION
moherclima



www.moherclima.com



PRESUPUESTO GRATUITO TEL.

93 490 96 45

facebook.com/moherclima

Super Oferta

AIRE ACONDICIONADO MITSUBISHI ELECTRIC



MSZ-HR25VF
2150 Fg/h
2709 Kc/h

1309€

36€/Mes

Pago al contado

1190€

INSTALACIÓN
Incluida
IVA INCLUIDO

Pago
al contado
9% DESCUENTO
todo incluido
e IVA

CLIMATIZACION
moherclima

OFICINAS CENTRALES:
Travessera de les Corts, 310
(frente mossos d'esquadra)
08029 BARCELONA

c/Pareto (parada exterior
núm. 23-24 del Mercat Santa Eulàlia)
08902 L'Hospitalet de Llobregat

ESPORTS

Laia Sanz, millor esportista femenina de 2020 per MD

Els pilots Joan Mir, campió del món de MotoGP, i Laia Sanz, amb divuit títols mundials en les diferents categories, han estat triats com a millors esportistes de 2020 pel rotatiu barceloní Mundo Deportivo. Sanz és una de les millors esportistes espanyoles i catalanes, que en 2020 va aconseguir acabar el seu desè Dakar consecutiu i a les set últimes edicions ha estat en el top-20. "Moltes gràcies a Mundo Deportivo per escollir-me. Després d'un any molt complicat encara es valora més", va dir la corberenca. D'altra banda, va obtenir la quarta posició en la categoria de cotxes (T4) en la primera prova del Campionat del Món de Baixades a Dubai.



Foto: Laia Sanz

Comencen les obres del talús al Camp de Futbol Josep Raich

S'han iniciat els obres per establir i consolidar el talús adjacent al terreny de joc al Camp de Futbol Josep Raich de Molins de Rei. Durant l'època estival d'aquest any, també es renovarà la gespa artificial. Les obres s'han adjudicat per un valor de 166.755,22 €, IVA inclòs, i tindran una durada aproximada de tres mesos. L'alcalde, Xavi Paz, ha destacat que "és un dia molt important pel present i futur pel nostre esport, pel Camp de Futbol Josep Raich i per totes les entitats que hi participen de la vida esportiva del camp. Molins de Rei avança amb la millora d'instal·lacions i modernització dels seus equipaments."



Foto: Aj. Molins Rei

El Club Voleibol Esplugues es classifica per a la Fase Final

Una jornada per a la finalització de la primera fase de la competició a la Superliga Femenina 2, el CV Esplugues es va assegurar la seva presència a la Fase Final d'ascens a la màxima categoria del voleibol nacional, la Lliga Iberdrola. El conjunt baixllobregatí, dirigit per Inmaculada García, va finalitzar en segona posició de la classificació del grup B després d'una temporada que està sent molt completa. Al tancament de la present edició de La Premsa del Baix la Real Federación Española de Voleibol no havia donat a conèixer les dates i la configuració del calendari de la Fase Final.



Foto: CVE

BEGUES/SANT VICENÇ DELS HORTS/EL PRAT

El ciclista beguetà Bernat Font renova per l'EvoPro Racing

Jofre Cullell i Natàlia Fischer s'imposen en la primera prova de l'Open Barcelona BTT a Sant Vicenç dels Horts

Bernat Font ha renovat una temporada més amb l'equip irlandès EvoPro Racing. Aquesta serà la segona campanya del ciclista beguetà amb el conjunt irlandès, després d'haver estat com a professional amb el 303 Project dels Estats Units. A la passada temporada, el ciclista beguetà va participar en només cinc proves a causa de les restriccions causades per la pandèmia de la covid.

Copa Catalana

El Prat va ser la capital catalana del ciclisme per un dia. El



Foto: FCC

passat diumenge 14 de març el municipi va aplegar més de 160 ciclistes que van participar en una cita múltiple de la Copa Catalana de carretera. El Gran Premi Primavera Ciutat del Prat, organitzat per l'Agrupació Ciclista El Prat,

va acollir una doble cursa. Els guanyadors van ser: Sergi Darder (Quadis-CC Sant Boi-júnior masculí), Mireia Benito (Massi-Tactic-Fèmines Elit), Laura Rodríguez (GN6 Team-Fèmines Sub 23), Adrià Garmendia (UC Vilanova-

Sagalés-Cadet masculí), Júlia Melvina Passarrius (Tot net-Terrassa-Fèmines júnior) i Laia Bosch (Costa Brava Mediterranean Foods-Fèmines cadet).

Estrena

La temporada catalana d'XCO 2021 es va posar en marxa amb l'Open Barcelona BTT el passat diumenge 21 de febrer, organitzat pel Club Família BTT. Més de 300 participants es van donar cita a Sant Vicenç dels Horts. Es van imposar Jofre Cullell (Primaflo-Mondraker) i Natàlia Fischer (Scott).

GAVÀ

Xavi Pascual, president d'honor de l'ONGD ACCEDE

Es vincula activament amb els projectes de l'ONGD gavanenca

L'entrenador gavanenc Xavi Pascual va iniciar la seva trajectòria professional en la categoria de minibàsquet del CB Gavà la temporada 1990-91 i va estar a l'entitat local fins a l'any 1994. Pascual té una exitosa carrera esportiva, però mai ha perdut les seves arrels i sempre ha mantingut el vincle tant amb el seu club d'origen, com amb la ciutat de Gavà, on actualment continua vivint la seva família. Així, en Xavier Pascual ha volgut fer un pas més en la seva col·laboració

amb l'ONGD ACCEDE i ha decidit implicar-se en primera persona en el desenvolupament dels diferents projectes esportius i socioeducatius a Etiòpia. "Em fa molt feliç la meua vinculació amb ACCEDE, una entitat que són les meves arrels. Portem anys col·laborant amb molt d'èxit. Aquest darrer any, hem donat ajuda directa, a través "SPORT IS LIVE", a més de 1.890 nois i noies que viuen en una situació de pobresa severa a Etiòpia. Gràcies al programa, hem donat suport a

l'escolarització, una alimentació bàsica, i han pogut gaudir de l'esport i el joc, com a dret universal de la infància", explica. Coincidint amb el desè Aniversari d'ACCEDE, l'ONGD gavanenca ha decidit atorgar la presidència d'honor al Xavi Pascual per donar més visibilitat i reforçar el vincle de l'entrenador de Gavà amb els projectes de l'entitat. El president d'ACCEDE, Xavier Esteban, explica que "el prestigi internacional del Xavi Pascual, el seu coneixement del món del bàsquet i experièn-



Foto: Arxiu

cia professional serà un gran impuls i una motivació extra per a tota l'organització". Estem ben segurs que ens permetrà arribar i portar encara més recursos solitaris a molts més nens i nenes."

Amplia aquesta informació a: www.lapremadelbaix.es

Propera edició: **19**
Abril

ANUNCIAT EN AQUEST DIARI
des de 80€/mes
Telèfon: 615 87 33 44

LA PREMSA DELBAIX
D.L.B - B-24636-2009

LA PREMSA DELBAIX no es fa responsable de la veracitat de la publicitat ni dels articles aliens a aquesta redacció. Es prohibeix la publicació, còpia o difusió de qualsevol tipus d'imatge, logotip, disseny, fotografia o continguts d'aquesta publicació sense el previ consentiment de l'editor, així com dels respectius propietaris intel·lectuals dels mateixos. L'empresa es reserva el dret de tramitar accions legals si es fa un ús il·legal.

Edita: MediaBaix, S.C.P
Publicitat i Atenció al client:
Tel. 615 87 33 44
mail@lapremadelbaix.es

Redacció: Marçal Fontanals
mfontanals@lapremadelbaix.es
Mariano Martínez
mariano@lapremadelbaix.es

Col·laboradors:
Astrid Roda de Sola, Josep Padilla,
Jose Antonio Martí

Fotografia:
arxiu i cesions

Generalitat de Catalunya
Departament de la Presidència

Tiratge auditat per: **pyd**
www.ojd.es

Repartim en les següents poblacions:

CORNELLÀ DE LLOBREGAT
ESPLUGUES DE LLOBREGAT
SANT JOAN DESPÍ
SANT FELIU DE LLOBREGAT
SANT JUST DESVERN
MOLINS DE REI
SANT VICENÇ DELS HORTS
CERVELLÓ
LA PALMA DE CERVELLÓ
CORBERA DE LLOBREGAT
VALLIRANA
PALLEJÀ
SANTA COLOMA DE CERVELLÓ
SANT CLIMENT DE LLOBREGAT
SANT BOI DE LLOBREGAT
TORRELLES
VILADECANS
GAVÀ
CASTELLDEFELS
EL PRAT DE LLOBREGAT

Clases de inglés
para todos los niveles
y todas las edades



MASTERCLASSE
Centre d'Estudis

Preparación exámenes oficiales:
PET, FIRST, ADVANCED...
Informática básica y avanzada
Refuerzo escolar Primaria,
ESO y Bachillerato

Reserva ahora tu plaza
y aprovecha nuestras múltiples ofertas

INFÓRMATE SIN COMPROMISO:
933 767 167

C/ Bonestar, 32 (junto plaza Catalunya)
www.masterclasse.es



Se alquilan trasteros
a partir de 40€/mes.

En la zona centro de Cornellà
y en la zona detrás del Hospital
Moisés Broggi de Sant Joan Despí.

Interesados:
692 269 272 - 605 865 658

SANT BOI / SANT FELIU

Pau Gasol torna al Barça després de divuit anys a l'NBA

L'exjugador santfeliuenc de l'FC Barcelona, Juan Carlos Navarro, rep el Premi Nacional de l'Esport de mans dels Reis d'Espanya

Pau Gasol va fer oficial el seu retorn a l'FC Barcelona a través del seu Twitter. Ho farà fins al 30 de juny d'aquest any. El jugador de Sant Boi de Llobregat es va mostrar "molt content per anunciar que torno a casa i que aviat m'incorporaré a les files de l'FC Barcelona de bàsquet". El pivot va explicar que "vull posar les meves habilitats i experiència a disposició del club en un moment clau de la temporada, al mateix temps que vull progressar en el meu estat de forma física i començar a agafar ritme de competició". A més es va mostrar molt feliç de "tornar al club on vaig co-



Foto: Arxiu

mençar i afrontar l'oportunitat amb il·lusió i amb l'esperança de poder aportar al primer equip ben aviat". Va finalitzar donant les gràcies al "Barça i a l'equip tècnic que han fet

possible la meua incorporació." Gasol, que va jugar en el primer equip del Barça de 1999 a 2001, ha estat les últimes divuit temporades en l'NBA, on ha disputat 1.362 partits, acon-

seguint dos anells de campió de l'NBA (2009 i 2010) amb Los Àngels Lakers i disputant sis vegades a l'All Star Game.

Reconeixement

L'exjugador santfeliuenc de l'FC Barcelona, Juan Carlos Navarro, va ser guardonat per la seva llorejada trajectòria en el bàsquet en el marc dels Premis Nacionals de l'Esport 2018. Navarro va rebre de mans dels Reis el Premi Nacional Francisco Fernández Ochoa, "a la trajectòria d'una vida entregada, de manera notòria, a la pràctica, organització, direcció, promoció i desenvolupament de l'esport".

La UE Santboiana inicia la segona fase de la Lliga

Foto: UES



Ja ha començat la segona volta de la Lliga a Divisió d'Honor. Els sis equips millors classificats a la primera fase i els sis que van situar a partir de la setena posició fins a la dotzena -entre els quals la UE Santboiana- competeixen per separat, en una competició de només cinc jornades. L'objectiu dels blaus és la permanència. D'altra banda, La jugadora de la UE Santboiana, Anna Puig, es va proclamar campiona d'Europa amb la selecció espanyola després de superar als Països Baixos per un clar i contundent 87-0.

El waterpolo santfeliuenc lluitarà per la permanència

Va arrencar la segona fase de la Lliga de Divisió d'Honor de waterpolo masculí amb la nova composició dels grups. Els tres millors equips del grup A i B van passar a formar el grup C -lluitaran pel títol- i els tres darrers equips de la classificació de cada grup -on està el CN Sant Feliu- han conformat el grup D -intentaran evitar el descens de categoria-. D'altra banda, l'equip femení tampoc es va classificar entre els tres millors del seu grup i, a més, va quedar fora de la Copa de la Reina. L'objectiu és la permanència.

Es posa en marxa el primer concurs fotogràfic esportiu

El Consell Esportiu del Baix Llobregat (CEBLLOB) ha posat en marxa el seu primer concurs de fotografia esportiva no competitiva a la comarca, vigent del 8 de març fins a l'11 d'abril. Amb la finalitat de fomentar l'esport popular i la visibilitat de l'activitat física de la ciutadania, aquest projecte apel·la tant a entitats, centres educatius com a ciutadans i ciutadanes del Baix Llobregat.

Pol Gil, 31è a la FINA World Series Marathon Swim de Doha

Es va celebrar la primera prova de la FINA World Series Marathon Swim a Doha (Qatar) amb la participació de Pol Gil. El nedador de Vallirana del CN Barcelona, que formava part de la selecció espanyola, va finalitzar en 31è lloc amb un temps de 1h53'07" (10 quilòmetres). La prova era classificatòria per al Campionat d'Europa Absolut que s'ha de celebrar a Budapest.

GAVÀ / SANT BOI / VILADECANS

Comença la temporada 2021 de beisbol i softbol a l'elit

El CBS Gavà torna a l'elit nacional després de dècades sense participar

La Real Federación Española de Béisbol i Sóftbol va donar a conèixer el calendari de la Lliga Nacional de Divisió d'Honor. Així, els equips participants en la màxima categoria de beisbol són dotze: Astros de València, CBS Sant Boi, Tenerife Marlins Puerto Cruz, Antorcha de València, Barcelona, Miralbueno Saragosa Beisbol, Viladecans Beisbol, Rivas, San Inazio Bilbao Bizkaia, Toros, Beisbol Navarra i CBS Gavà. La competició donarà inici el cap de setmana del 10-11 d'abril. En softbol, participa-

ran un total d'onze equips: Rivas, Miralbueno Saragosa Softbol, Viladecans Softbol, OBB Bizkorak, Dridma Rivas Ciudad del Deporte, Projecte Softball Gavanenc, Sant Boi, CBS Cambre, Fènix de València, Capitalinos Gran Canària i Antorcha de València. D'altra banda, la temporada oficial va començar amb el Campionat de Catalunya de Divisió d'Honor.

Retorn

La nostra comarca tindrà enguany tres equips a l'elit nacional del beisbol



Foto: FCR

masculí. El CBS Gavà s'ha inscrit a la nova edició i acompanyarà al CBS Sant Boi i Viladecans Beisbol. El club, presidit per Sophie Regnard, afronta un nou repte, després de dècades sense participar en la màxima categoria i ho farà

de la mà del nou manager Yorman Burguillos, qui els ha estat ajudant en els últims temps i que ara serà el líder d'aquesta aventura. L'equip s'està renovant per poder reforçar les àrees de llançadors i buscant poder a l'ofensiva.

★★★

100% RESTAURACIÓ

100 PREMIS DE 100€

PER GASTAR ALS BARS I RESTAURANTS DE SANT JOAN DESPI

AJUNTAMENT DE SANT JOAN DESPI

ENTRA A WWW.RESTAURACIOSJD.CAT I PARTICIPA

Reiniciem Sant Joan Despi

NOVEDAD

Culligan®



AVENEW

TU CIUDAD ES TU CASA

El descalcificador de agua compacto, ideal incluso para los espacios... más pequeños.

ALTAS PRESTACIONES, EN POCO ESPACIO



TRANQUILIDAD



CONFORT Y BIENESTAR



SERVICIO DE ASISTENCIA COMPLETO Y EFICIENTE



AHORRO

SI TE GUSTA... ¡CUÉNTALO!



Si presentamos a un amigo o familiar tuyo, nuestro nuevo descalcificador AVENEW. Te obsequiamos con una botella **Culligan®**.



LLAMA GRATIS AL 900 92 82 82

 **664 003 160**



El **agua** buena es de **casa**



www.culligan.es