



# LA PREMSA DEL BAIX

n# 125

SETEMBRE 2020

El diari gratuït del Baix Llobregat



Propera edició: 19 Octubre

ANUNCIA'T EN AQUEST DIARI

Telèfon: 615 87 33 44

mail@lapremsadelbaix.es



Rambla Josep Maria Jujol, 51  
Sant Joan Despí

Llámanos. 93 461 90 01

Administración Profesional de Comunidades

Servicio de Urgencias  
a nuestras comunidades  
24 horas - 365 días/año



www.gestioveinal.es



SEGUEIX CADA DIA LES NOTÍCIES DE LA TEVA COMARCA EN: [www.lapremsadelbaix.es](http://www.lapremsadelbaix.es)

**BAR CAL PACO**  
Tapas y más tapas

Bocadillos, almuerzos de plato, tortillas y paellas

Especialidad en sangría de cava y vino, vermut, cava

Ambiente agradable y familiar

Bar Cal Paco  
@barcalpacocornella

C/ CORNELLÀ MODERN, 42 CORNELLÀ DE LLOBREGAT

**t. 932 693 490**

## TORNEN A L'ESCOLA



Foto: A. Martorell

La pandèmia de la COVID-19 marca l'inici del Curs Escolar 2020-2021 i s'imposen mesures de seguretat per combatre el virus

Pàgina 9

Arrenquen les obres de la carretera C-245 que transformarà la via entre Castelldefels i Cornellà en un gran passeig amb una inversió de 39 milions d'euros

Pàgina 2

### SUCCESSOS Pàgina 10

Agredit a Castelldefels un metge pel fill d'un pacient amb coronavirus



### ECONOMIA Pàgina 11

Més de 174.000 turistes van visitar el primer trimestre la comarca



### MEDI AMBIENT Pàgina 12

S'activa les sancions a motos i cotxes a la ZBE Rondes Barcelona



### ESPORTS Pàgina 14

La gavanenca Laura Redondo puja el més a dalt del podi nacional





## SOCIETAT

# Arrenquen les obres per a la transformació de la C-245

Els treballs previstos, que tenen una inversió de 39 milions d'euros, transformaran la via entre Castelldefels i Cornellà en un gran passeig

Ja han començat obres per canviar la carretera C-245. El projecte transformarà l'actual carretera en un passeig urbà de tretze quilòmetres de longitud entre els municipis de Cornellà, Sant Boi, Viladecans, Gavà i Castelldefels. Inici obres C 245 Al llarg del recorregut hi haurà un carril bus reservat, per on circularà la futura línia exprés Metrobús M8, i un carril per a bicicletes que faran d'aquesta emblemàtica carretera un eix metropolità prioritari per al transport públic i la mobilitat sostenible. Les persones vianants, les bicicletes i els autobusos tindran prioritat al nou eix un cop transformat, en coherència amb l'aposta del govern municipal de Sant Boi per una mobilitat sostenible i



Foto: Aj. Sant Boi de Llobregat

saludable. El projecte de transformació de la carretera preveu la creació de punts d'intercanvi que milloraran la connexió d'aquest eix amb el transport públic (metro, Tram, Rodalies, Bicibox...). L'enllumenat serà uniforme al llarg de tot el recorregut,

amb punts LED per il·luminar les calçades i les voreres, i es prioritzarà la creació de nous passos de vianants a tots els municipis amb adaptació de la semaforització i millores integrals d'accessibilitat, mobiliari i arbrat. En el conjunt dels tretze quilòmetres,

els autobusos milloraran la freqüència de pas i reduiran fins a 15 minuts el temps de trajecte. Pel que fa al carril bici (Bicivia 7), enllaçarà amb la Bicivia 2 del marge dret del riu Llobregat, i en un futur amb altres "bicivies" metropolitanas i el corredor pedaleable mediterrani Eurovelo 8.

## Pressupost

El projecte global té un cost de 39 milions d'euros que seran finançats pels cinc municipis amb el suport de l'Àrea Metropolitana i la Generalitat. El projecte és una aposta per la pacificació de la carretera i per la millora de la qualitat de l'aire, que tindrà un gran impacte a un conjunt de municipis on resideixen en l'actualitat més de 350.000 persones.

## Denuncien un increment dels impostos a Castelldefels

Segons el grup municipal del Partit Popular de Castelldefels, el consistori ha incrementat un 25% dels impostos locals agrupats (escombraries augmenta un 33,33% i clavegueram ho fa en un 17,84%). Segons els populars l'Ajuntament també ha pujat de manera significativa el preu de l'estacionament i l'anul·lació de les multes en les zones blaves.

## Augmenten el pas dels trens a Sant Feliu de Llobregat

Al tancament de la present edició, l'alcalde de Sant Feliu, Lúcia Muñoz, va reiterar a Renfe la necessitat urgent d'adoptar mesures que minimitzessin les molèsties que ocasiona a la ciutadania l'augment de circulació de trens de mercaderies, en una carta enviada a la directora de Rodalies Renfe de Catalunya i representant institucional de Renfe Catalunya.

## L'ABP del Prat no té Cap de Seguretat Ciutadana

L'Àrea Bàsica Policial (ABP) de Mossos d'Esquadra del Prat no té Cap de Seguretat Ciutadana des del 2018. Així s'afirma des del sindicat SAP-FEPOL, que considera que no hi ha comandament que coordini les patrulles que es troben al carrer fent el servei "malgrat que la nostra organització porta denunciant aquesta situació i demanant que es cobreixi aquesta plaça."

# Salut prorroga les restriccions a deu municipis

S'amplien 15 dies més les mesures contra la COVID-19, com la prohibició de fer reunions de més de deu persones

El Departament de Salut ha decidit prorrogar quinze dies més les restriccions contra la COVID-19 a Barcelona i diversos municipis més de l'àrea metropolitana, entre els quals hi ha deu del Baix Llobregat (Viladecans, El Prat, Sant Joan Despí, Sant Boi, Cornellà, Sant Just Desvern, Esplugues, Sant Feliu, Castelldefels i Gavà). Les mesures establertes fa dues setmanes, acabàvem inicialment avui, i recomanem limitar la mobilitat i els contactes als estrictament imprescindibles. Es mantenen, per tant, la

prohibició de fer reunions de més de deu persones i la limitació del 50% d'aforament en bars i restaurants, tant a les terrasses com a l'interior dels locals, entre altres mesures. Les activitats culturals i esportives es limiten al 50% de l'aforament i a les cerimònies religioses, al 30%. A més de les restriccions impulsades directament pel govern català, també està prohibit fumar al carrer si no es pot garantir la distància de seguretat.

## Mesures

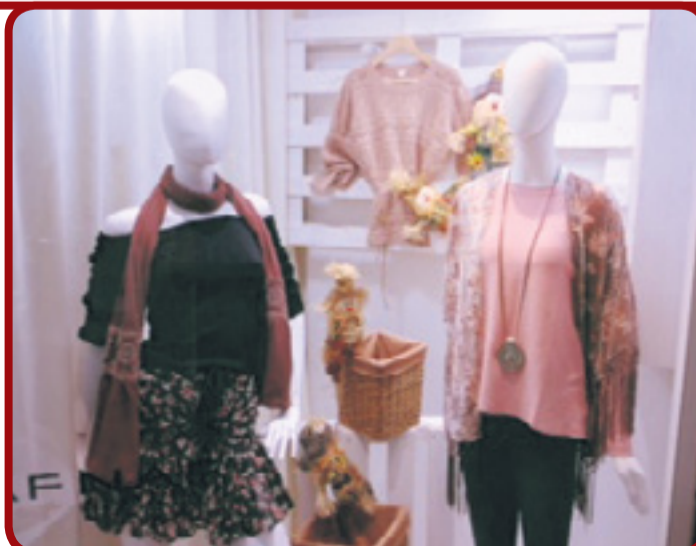
Entre altres, les recomana-

cions i prohibicions més destacades són: 1.- No sortir de casa si no és per a activitats essencials, com anar a comprar, treballar, assistir als centres de salut, realitzar activitat esportiva individual o amb persones convivents, tenir cura de persones grans o dependents i cuidar els horts. 2.- Prohibides les trobades i reunions de més de 10 persones. 3.- Tancament de locals d'oci i sales de festa. 4.- Aforament limitat al 50% per a l'activitat cultural, lúdica i esportiva, tant en espais oberts com tancats. Això afecta teatres, cine-

mes i carpes de circ, però també gimnasos, parcs d'atraccions, parcs infantils i instal·lacions esportives. 5.- 50% d'aforament de restaurants i bars tant a l'interior com a les terrasses (també cal que hi hagi una distància entre taules o grups de taules de dos metres a les terrasses i d'1,5 metres a l'interior). 6.- 33% d'aforament màxim als actes de culte religiós, com casaments, celebracions i cerimònies fúnebres. 7.- Es permet l'activitat comercial, sempre que es garanteixi la distància de seguretat).



Foto: AJ. Castelldefels



## NUEVA COLECCIÓN OTOÑO 2020

YERSE · NAF NAF · NEKANE...

Síguenos en: Instagram y Facebook

Looks diarios, novedades y promociones para estar siempre a la última en moda

Te espero.  
M<sup>a</sup>Carmen Tenorio Gómez

C/Vista alegre, 19 - Cornellà de Llobregat - 93 375 41 53 - FRENTE MERCADO MARSANS

www.boutiquebely.com

## Rebuig unànim de Viladecans a l'ampliació de la tercera pista

S'afegeix a l'oposició del Prat i a la Comissió de Territori del Parlament

El grup d'ERC-AM a l'Ajuntament de Viladecans ha aconseguit el rebuig unànim de tots els grups municipals a l'ampliació de la tercera pista de l'Aeroport Josep Tarradellas Barcelona-El Prat que preveu AENA "a costa" dels espais naturals del Delta del Llobregat. Els republicans van presentar una moció a la junta de portaveus, transaccionada amb la resta de formacions i que va acabar amb una declaració institucional durant el passat Ple de juliol. En concret, el text declara el rebuig de l'Ajuntament de Viladecans a la proposta d'ampliació de la tercera pista de l'Aeroport de Barcelona-El Prat que ha plantejat AENA, ja sigui cap al Remolar de Viladecans o cap a la Ricarda del Prat, i que comportaria la desaparició d'un hàbitat protegit, d'alt valor ambiental, social, i de biodiversitat. Així mateix, s'instà al Ministeri de Foment, AENA i la Generalitat a conso-



Foto: Arxiu

lidar un sistema aeroportuari català integrat, que doni resposta a la problemàtica actual de saturació de l'Aeroport de Barcelona-El Prat, i tingui en compte els altres aeroports de Catalunya (Reus, Alguairó i Girona) i faciliti la connectivitat amb transport públic. El Ple també demana una revisió, de manera consensuada amb els ajuntaments de l'entorn i la Generalitat de Catalunya, del Pla Director Urbanístic de l'aeroport, i adequar-lo al nou escenari definit per l'emergència climàtica, els compromisos internacionals i

la protecció de l'entorn natural del Delta del Llobregat i la seva biodiversitat.

### Trasformació

D'altra banda, l'espai públic del barri de l'Alba-rosa ha començat a viure aquest estiu, amb la reforma del carrer dels Lilàs i del passatge del Tamariu, un canvi important. Les obres, que duraran fins a finals d'any, suposen la primera actuació d'un pla de renovació integral de carrers que, consensuat amb el veïnat, preveu facilitar la mobilitat dels vianants i la connectivitat

amb la resta de la ciutat. El barri ha arrossegat les mancances d'haver nascut com una urbanització residencial a la falda de la muntanya als anys cinquanta del segle passat: principalment unes voreres estretes, amb una accessibilitat deficient i la presència de pals per a la xarxa aèria dels serveis d'electricitat i telèfon, que dificulten la mobilitat. A més de donar solució a aquestes reivindicacions històriques per part del veïnat, la reforma aborda altres necessitats, com un bon desguàs de les aigües pluvials.

## Torna l'activitat a les instal·lacions de Can Torelló

«Els informes determinen, amb la corroboració de l'Agència Catalana de Residus, que es pot fer servir pràcticament tota la instal·lació a excepció de la zona d'esbarjo, la zona recreativa, i les oficines i el bar», explica Raquel Sánchez. L'alcalde de Gavà va poder visitar les instal·lacions de Can Torelló en el dia de la seva reobertura després de sis mesos sense cap activitat. Primer va ser la crisi sanitària del coronavirus i, posteriorment, la possible contaminació al subsòl. Els sondejos han determinat que sí es podien utilitzar les pistes a l'aire lliure, ja que la contaminació es concentrava en uns determinats punts.

## Sant Boi i el conflicte a Palestina

Amb el lema "Palestina, avui", Sant Boi de Llobregat va centrar el Dia Internacional de la Pau en el conflicte entre Israel i Palestina, un dels episodis de violència més llargs del Pròxim Orient. Una taula rodona i una peça teatral van configurar la programació d'enguany, amb l'objectiu de donar a conèixer la realitat que es viu en aquesta zona del món.

## Els pagesos de Gavà reclamen una solució a les inundacions

Els pagesos de Gavà demanen solucions immediates per arreglar la Riera dels Canyars després de les darreres inundacions per les intenses pluges que van caure a la zona. La pagesia es queixa que fa anys que aquesta infraestructura arrossega un inframanteniment que els genera molts problemes. "Estem cansats de deixar-nos i de fer escrits a les administracions i a l'ACA i no veiem cap tipus de solució", expliquen.

## Nous radars a Castelldefels per a controlar el trànsit al municipi

Es troben a l'avinguda Constitució; a l'avinguda del Canal Olímpic i en dos trams del passeig Marítim

Com a resultat de les propostes presentades per la ciutadania en els pressupostos participatius de l'any 2018, l'Ajuntament de Castelldefels ha instal·lat diversos radars de control de velocitat per regular el trànsit del municipi baix-llombregatí. Els punts on s'ha decidit instal·lar els dispositius de control de velocitat són l'avinguda Constitució a l'altura de barri de Bellamar; a l'avinguda de Canal Olímpic i en dos trams del passeig Marítim. Es tracta de les vies on la Policia Local ha detectat que s'han produït els accidents de circulació més greus i on s'acumulen el major nombre d'infraccions per excés de velocitat. Paral·lelament durant aquests anys s'ha anat treballant sobre les vies esmentades modificant la seva infraestructura. Així, s'han elevat passos de vianants, s'han ampliat el nombre de rotondes i fins i tot s'han instal·lat semàfors de vianants. Al passeig Marítim s'ha limitat la veloci-



Foto: Arxiu

tat, s'ha reforçat la pintura viària i s'han fet actuacions per ampliar el camp visual dels passos de vianants. A l'avinguda Constitució s'han reforçat els controls de radar i s'ha estandaritzat la velocitat màxima, ja que hi havia diferents trams amb diferents velocitats. També s'han col·locat radars pedagògics que indiquen únicament la velocitat de circulació, no la denuncien.

### Turisme familiar

D'altra banda, Castelldefels disposa de la certificació Platja en família amb propostes d'activitats per gaudir en Aquesta iniciativa, impulsada per l'Agència Catalana de Turisme, respon a una de les

prioritats de Pla de màrqueting turístic de Catalunya que identifica el turisme familiar com a un dels productes prioritaris en l'estratègia turística catalana. La campanya, dirigida als mercats català i espanyol a través de mitjans digitals i xarxes socials, es basa en un nou espai web sobre turisme familiar dotat de contingut inspiracional i experiencial pensat especialment per a les famílies amb mainada. Aquest espai "viu" es nodreix amb informació de les 27 destinacions certificades actualment al territori català i que es va actualitzant amb les noves propostes i esdeveniments que hi tenen lloc.

# FEM GRAN EL NOSTRE COMERÇ.

Veïnes! Veïns! Ara és moment d'estar més units que mai. Doneu suport a les nostres botigues, als nostres bars i restaurants i als nostres mercats. Ells sempre us han fet costat, ara us toca a vosaltres. I, a més, si pagueu amb Vilawatts des del mòbil, la vostra compra és més segura i podreu accedir a descomptes.



Comença a pagar amb la moneda Vilawatt. Descarrega l'app aquí.



**Viladecans**  
som poble, soc ciutat.

viladecans.cat



## L'ésser humà, un animal rutinari.

L'estructura del dia a dia ens permet funcionar de manera automàtica en molts aspectes per tal d'evitar una sobrecàrrega mental. Aquest sistema de defensa ens permet atenuar el focus d'atenció que produiria un important desgast mental amb informació poc rellevant. Per a qui condueix, segurament recorda l'esforç que li suposava posar-se al volant les primeres vegades i de quina manera, gairebé màgicament, es va anar tornant un acte natural i fluid. La nostra psique treballa de forma que ens estalvia energia, amb la finalitat d'arribar a ser capaç de centrar-se en la millor manera d'afrontar les novetats. D'altra banda, aquest procés homeostàtic està pensat per tal de generar alertes puntualment, tot esperant tornar a l'estabilitat.

Entenem l'estrès com a mecanisme davant els canvis. Això vol dir que no només s'activa quan travessem experiències desagradables, sinó també quan desitgem posar en marxa nous projectes. Portem uns mesos en alerta permanent. El nostre organisme lluita per a estabilitzar-se i apaivagar-se però sembla que la incertesa ens té paralizats. Per tal de superar aquesta situació que sembla haver arribat per quedar-se, és vital posar ordre i reiniciar els nostres projectes. Una tasca crucial consisteix a discernir quins aspectes escapen al nostre control i concentrar la nostra energia en aquells que sí depenen de la pròpia persona.

La resiliència no és una característica exclusiva d'alguns individus, sinó que hi podem contribuir amb voluntat. També sabem que hi ha circumstàncies que propicien la consecució dels nostres objectius. Sense dubtes, un concepte clau és el de suport. El busquem en els nostres éssers estimats i la família adquireix un sentit ampli (familiars directes, amistats o companys). Tant la feina com les aficions lúdiques són un altre punt de suport destacat on podem trobar reptes, oportunitats per a reinventar-nos i nous interessos. Sigui quina sigui la vostra nova il·lusió, evitem que el món es pari.

En aquest sentit, com a professionals estem a la disposició de les persones que ho necessitin per crear vinculacions segures, ajudar a seguir endavant, acompanyar a crear camins alternatius, ... En definitiva, a seguir endavant amb il·lusió i projectes!

**Noelia de la Torre**  
Psicòloga  
Orientadora Educativa  
col núm 20975

El nostre **equip multidisciplinari de professionals** de diferents disciplines, com la **psicologia**, la **psicopedagogia**, la **neuropsicologia**, la **logopèdia**, la **fisioteràpia** i la **docència**, ofereix un servei específic a cada persona en funció de les seves necessitats.

**ars**  
care  
about you



Les Torres, 3 - 08970 Sant Joan Despí  
T. 934 773 448 - M. 630 616 124  
info@centrears.com - www.centrears.com

Segueix-nos



ars.centre  
Centre Ars



Centre Psicològic Ars

## SOCIETAT

# El transport públic metropolità torna a la normalitat

S'han pres mesures d'autoprotecció per a les persones usuàries

**A**mb l'inici del període lectiu, la xarxa de transport públic de l'àrea de Barcelona es va preparar per a un augment de la demanda amb l'entrada en servei del 100% de l'oferta disponible, inclosos els serveis vinculats a l'activitat lectiva, i amb totes les mesures de prevenció i seguretat necessàries. D'aquesta manera, s'han pogut atendre les necessitats de desplaçament de la ciutadania i fer-ho amb total seguretat, encara que això pugui comportar una densitat important de persones usuàries en determinats moments del dia i en determinades línies. Diferents estudis a nivell internacional han posat de manifest que viatjar en transport públic no és una font important de transmissió del contagi, i per



Foto: Arxiu

tant, la xarxa de transport públic es considera segura. Els diferents operadors han posat en marxa mesures d'higienització i prevenció per garantir la seguretat de la xarxa. Entre aquestes se situen la renovació constant de l'aire en tots els vehicles, però també la presència de personal d'atenció a les persones usuàries en els punts

amb més probabilitat de concentració, la senyalització de les estacions o la col·locació de dispensadors de gel hidroalcohòlic. Actualment, totes les estacions de FGC, 72 estacions de TMB i 20 de Rodalies de Catalunya ja disposen de dispensadors de gel hidroalcohòlic. Els principals operadors ja han obtingut,

o estan en procés d'obtenir, la certificació d'espai segur d'acord als seus protocols de neteja i desinfecció davant la covid-19. L'ATM continua recordant la conveniència d'una flexibilització horària de l'activitat laboral i docent que permeti des-tensar el transport públic durant les hores punta.

### Reclamació

L'AMB ha reclamat que Aigües de Barcelona corregeixi el cobrament del rebut. La impossibilitat de fer la lectura manual en alguns comptadors durant l'Estat d'Alarma ha obligat a calcular les factures amb valors de consum estimats. D'aquesta manera es resoldran els perjudicis que a alguns usuaris se'ls hagi pogut produir per aquesta situació.

Foto: Aj. Sant Boi



## La comarca celebra l'11 de Setembre

La Diada Nacional de Catalunya d'aquest any va estar marcada per la pandèmia del coronavirus i es van suspendre diversos actes commemoratius

**E**l Baix Llobregat va viure, enguany, una commemoració de la Diada Nacional de Catalunya 2020 marcada per la crisi sanitària de la COVID-19. La totalitat dels municipis de la nostra comarca va haver de re-

duir els actes institucionals i ciutadana previstos i els que es van realitzar sense presència de públic i amb un aforament limitat. A més, la majoria dels actes festius que normalment acompanyaven la jornada van que-

dar suspesos, per evitar aglomeracions de públic, i donar compliment així a la normativa que prohibeix les reunions de més de deu persones. Alguns dels municipis van optar a celebrar els actes el dia abans, men-

tre que d'altres van preparar diverses activitats commemoratives el mateix dia i, fins i tot, van prendre part en l'acte organitzat a Sant Boi de Llobregat. D'altra banda, l'Assemblea Nacional de Catalunya va organitzar un acte a Cornellà de Llobregat sota el lema "per una sanitat digna". Centenars de persones van prendre part. L'acte reivindicatiu cornellanenc ser una de les cent vuitanta-cinc concentracions que hi va haver arreu del territori català.

### Inversions insuficients

**A**rran de les darreres notícies sobre la previsió d'Endesa d'invertir 50,5 milions d'euros a la comarca -un 7,28% de tota la inversió al conjunt de Catalunya-, la presidenta del Consell Comarcal, Eva Martínez, va enviar una carta al director de la Divisió de Catalunya Oest d'Endesa, Carlos Lafoz Naval, sol·licitant unes inversions al Baix Llobregat d'acord amb la facturació d'Endesa en el territori.

### Reclamació del Parc Agrari

**E**l confinament i restriccions sanitàries per la COVID-19 han incrementat la circulació de bicicletes i de vianants, pels camins del Parc Agrari. Aquest ús lúdic intensiu causa interferències en les tasques agràries i dificulta la circulació dels vehicles agrícoles, per la qual cosa el Parc Agrari del Baix Llobregat demana als ciclistes que actuïn amb responsabilitat i respecte.

## HERMANOS MORENO DÍAZ

Reformas y Construcciones desde 1999

+info. Ver web: [www.reformasmoreno.es](http://www.reformasmoreno.es)



### OFERTA BAÑO COMPLETO

TOTAL **3.500€**

Baño completo 3.500€  
Azulejos y pavimento  
Techo e iluminación  
Mueble 70, wc y grifería  
Plato de ducha y mampara de 100  
Mano obra, materiales e instalac.

Instalación Luz nueva 2.900€

### OFERTA COCINA COMPLETA

TOTAL **6.500€**

Cocina completa 6.500€  
Azulejos y pavimento  
Techo e iluminación  
4m/l mobiliario y granito nacional  
Electrodomésticos  
Mano obra, materiales e instalac.

Pintar piso en blanco 65m2 aprox. 950€

Albañilería • Fontanería • Carpintería • Electricidad • más...

C/Teide, 10 - L'HOSPITALET • [ryjmoreno99@gmail.com](mailto:ryjmoreno99@gmail.com)



Síguenos en Facebook  
Reformas Moreno Díaz

Fijo. 93 449 56 51

607 522 680

WhatsApp





# Ratia, alcaldessa de Pallejà, és insultada i rep amenaces

Catalunya en Comú va demanar que s'obris una investigació per les pintades en edificis i espais públics i dur davant la justícia els seus autors

Diversos edificis i espais públics de Pallejà van aparèixer, el passat divendres 4 de setembre, pintades insultant i amenaçant de mort a Ascensió Ratia, actual alcaldessa del municipi baixllobregatí. A més, qualificaven al primer tinent d'alcalde, Joan Parera, de "maricón". Davant aquests fets, Catalunya en Comú del Baix Llobregat i les Enteses pel Progrés Municipal (RPM) han volgut expressar el seu rebuig i enèrgica condemna a les "pintades difamatòries i amenaçadores aparegudes al poble" i demanen que "s'emprengui una investigació per aclarir quines han estat les persones autores d'aquests deplorables actes i dur-les davant la justícia. Reafirmem el nostre compromís amb la llibertat d'expressió de tota la ciutadania, sempre que es mantinguin els valors



Foto: Aj. Pallejà

democràtics, del civisme, la tolerància i el respecte."

## Condemna

Tots els regidors i totes les regidores de l'Ajuntament de Pallejà, en nom dels diferents partits polítics representats al consistori, també van voler sumar-se a les mostres de repulsa davant els actes incívics, amena-

ces, insults i fer córrer falsos testimonis cap als membres de la corporació en un comunicat conjunt, "amb independència del mitjà emprat: pintades, cartells o xarxes socials, i amb independència del color polític o el càrrec que ocupin les persones". El comunicat també manifesta que "en democràcia, les opinions

s'han d'expressar sempre amb educació i respecte. Les crítiques són legítimes però mai amb missatges d'odi, masclistes i homòfobs i cal fer-les respectant les creences de la resta de veïns i veïnes. Pallejà ha de continuar sent un municipi obert i dialogant. I això vol dir que tothom pot expressar les seves idees sense por."

## Reobertura parcial i provisional de la pista de Begues-Torrelles

Els ajuntaments de Begues i Torrelles de Llobregat van decidir reobrir la pista que uneix els dos municipis després d'executar una sèrie d'intervencions de seguretat que permetran la reobertura parcial de la pista la propera setmana, amb caràcter de provisionalitat i sota determinades condicions de circulació. El temporal Glòria i les esllavissades del passat mes d'abril van ocasionar importants danys estructurals a la pista forestal que uneix els municipis.

## Polèmica per la suspensió de la Festa Major a Sant Climent

La decisió de l'Ajuntament de Sant Climent de suspendre de manera preventiva els actes de la Festa Major per la pandèmia del coronavirus va aixecar una gran polèmica. Davant d'aquesta decisió propiciada, l'Associació Cultural L'Empelt, algunes entitats i col·lectius de la població van signat un comunicat que manifestaven la consternació per la decisió, i apostaven per la generació d'activitats i iniciatives alternatives, que poguessin complir les recomanacions sanitàries.

## Partida econòmica a Begues per cooperació internacional

L'Ajuntament de Begues va aprovar en el Ple de juliol destinar 11.800 euros a projectes de cooperació internacional. Els diners aniran a parar a l'ONG beguetana Cooperació en Acció i a la Fundació Privada Esport Solidari Internacional (ESI) que treballen en diversos projectes solidaris a Nicaragua i a Sierra Leone i el Txad, respectivament.

# Regalo 20 ANIVERSARIO de Moherclima

Moherclima, empresa líder de Climatització en Barcelona, celebra su **20 Aniversario**. Con motivo de esta celebración, en Moherclima hemos **Regalado 2 Calderas JUNKERS** Cerapur Comfort 25-3C. Queremos agradecer a nuestros clientes su fidelidad y confianza.

**¡ Queremos dar la ENHORABUENA a: SOFIA KHMILYAR Y SARA CEREGHINI !**

Nuestra principal publicidad la hacen nuestros clientes, ya que: **más del 80% de las instalaciones es gracias al boca a boca.**

Saludos de todas las personas que formamos la empresa Moherclima.

**¡ Queremos dar la enhorabuena a SOFIA KHMILYAR !**



Regalo de una Caldera de gas JUNKERS modelo Cerapur Comfort 25-3 C

**¡ Queremos dar la enhorabuena a SARA CEREGHINI !**



Regalo de una Caldera de gas JUNKERS modelo Cerapur Comfort 25-3 C

**Telf: 93.490.96.45**

Travesera de les Corts, 310 - 08029 Barcelona

**www.moherclima.com**

facebook.com/Moherclima

instagram.com/Moherclima

**moherclima**



## SOCIETAT

## El Ple municipal de Sant Just aprova la construcció d'una escola bressol

L'Ajuntament s'ha sumat a SOS Mentoring, un programa de voluntariat per ajudar les petites empreses locals a fer front a la crisi sanitària de la COVID-19

La construcció d'una nova escola bressol i els ajuts a les famílies amb infants que ocupin places 0-3 anys han estat punts cabdals del Ple en el qual els grups municipals han votat per unanimitat perquè siguin una realitat. Per exemple, tots els grups municipals excepte JxCat Alcaldia Republicana que es va abstenir en aquest punt, van votar a favor de la modificació del Pla d'Inversió 2019-2023 per prioritzar i garantir, per exemple, la construcció de la nova escola bressol. Seguint amb la nova escola bressol, el ple va acordar per unanimitat l'ordenació urbanística que permetrà construir l'edifici en un te-



rreny de titularitat municipal adjunt a l'escola Montserrat, a les Basses de Sant Pere. També es va votar per unanimitat de tots els grups municipals la modificació de l'ordenança reguladora de les prestacions econòmiques atorgades per l'Ajuntament relatives als ajuts

a famílies amb infants que ocupin places 0-3 anys en escoles bressol que suposa un avanç en la universalització i tarifació social dels serveis.

### Voluntariat

D'altra banda, la COVID-19 ha posat en risc la continuïtat de

negoci i microempreses, així com molts llocs de treball. En aquest sentit, l'Ajuntament de Sant Just Desvern s'ha sumat a SOS Mentoring, una iniciativa de la Fundació Autoocupació que compta amb el suport de la Diputació de Barcelona i amb el mentorat-

ge de més de 400 persones voluntàries. SOS Mentoring és un programa de voluntariat en què persones empresarials i directives amb experiència ajuden el col·lectiu d'autònoms i autònomes i les microempreses a prendre decisions per fer front a la crisi econòmica derivada de la Covid-19, contenint el seu impacte i projectant la continuïtat de les seves activitats professionals i empresarials. En el procés d'acompanyament personalitzat, les mentores i els mentors ajuden les persones beneficiàries del programa a diagnosticar la situació dels seus negocis i a elaborar i implementar un pla d'acció per fer front a la crisi.

### Preservar l'equilibri

L'Ajuntament de Sant Just Desvern vol engegar un nou servei de SAD per a menors del municipi baixllobregatí. Un servei d'atenció a domicili que estaria disponible per a infants de menys de dotze anys; i que es brindaria a les famílies que no se'n poguessin fer càrrec en cas que els menors hagin de realitzar un període de confinament o quarantena. El servei estaria condicionat a la renda familiar i a la impossibilitat laboral de poder fer teletreball o flexibilitzar l'horari laboral.



## El Parc dels Torrents millorarà la seva connexió

El projecte urbanístic té un cost de 511.424 euros

La Diputació de Barcelona ha lliurat a l'Ajuntament d'Esplugues de Llobregat el projecte executiu d'urbanització del pas de connexió entre els dos àmbits del Parc dels Torrents, una important zona verda

del municipi que s'ha anat urbanitzant per fases, però que es troben separats per un tram de riera no urbanitzat. Aquest fet provoca que l'únic accés a l'equipament públic la Baronda i a les piscines municipals sigui

el carrer de la Riba, que té molta pendent i no permet un itinerari adaptat. El projecte planteja un camí adaptat que uneix els dos àmbits del parc dels Torrents ja urbanitzats, que segueix el talús existent generant el

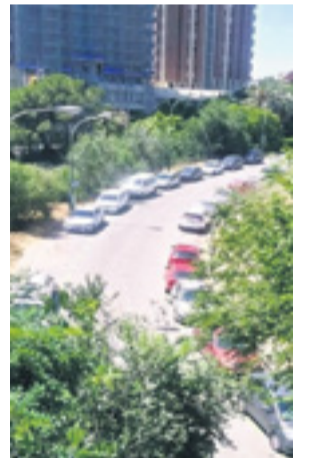
mínim impacte i amb criteris d'integració amb les parts ja urbanitzades, incorporant els mateixos materials, textures i colors de l'espai. La jardineria escollida té pocs requeriments hídrics, més adient per la zona, i permetrà als vianants fer aquest recorregut gaudint d'ombra. També s'aprofita l'actuació per posar en valor el sota del pont d'Esplugues, ja que és l'inici d'aquest camí de connexió i ara és un espai marginal i formar un mirador

a mig recorregut, adaptat com a espai de descans.

### Preu de l'actuació

Es calcula una inversió de 511.424 euros i s'ha dividit en quatre fases que permeten a l'Ajuntament anar-la executant en funció de la seva capacitat d'inversió. Amb aquest projecte s'aconsegueix un accés adaptat als equipaments, es millora el paisatge urbà i es destaquen els elements patrimonials de l'entorn.

Foto: Aj. Esplugues



### Sant Feliu de Llobregat estrena un nou itinerari pedalable

L'Ajuntament de Sant Feliu de Llobregat continua desenvolupant una sèrie d'iniciatives per millorar la mobilitat al municipi. El nou itinerari pedalable comporta una ampliació de la xarxa de gairebé 1,5 quilòmetres. Aquest nou tram permet connectar l'entorn del centre de la ciutat i l'estació de rodalies Renfe amb el Polígon Industrial el Pla i altres itineraris pedalables.

### Viladecans copresideix la xarxa de municipis Innpulso

Viladecans copresideix, amb la ciutat d'Ermua (Biscaia), la xarxa de municipis Innpulso (Red de Ciudades de la Ciencia y la Innovación), important fòrum de trobada de tots aquells ajuntaments d'Espanya que volen avançar en la definició i aplicació de polítiques locals innovadores. Sant Boi va ser escollit membre del Consell Rector. Els eixos de treball de la Red Innpulso es basen en la promoció internacional de les activitats d'innovació.

### El Consell Europeu de Recerca beca un projecte del Parc Sanitari

Un projecte del Grup de Tecnologies Sanitàries i Resultats en Atenció Primària i Salut Mental (PRISMA) del Parc Sanitari Sant Joan de Déu de Sant Boi ha rebut una beca Starting Grant del Consell Europeu de Recerca (ERC). Es tracta del treball "IMA-cRCT-Eficàcia i eficiència de la intervenció d'adherència inicial als medicaments: assaig controlat aleatoritzat i model econòmic".

## Comença la construcció de l'hospital satèl·lit

És un espai annex al Moisès Broggi amb capacitat per un centenar de llits reversibles en vint-i-quatre hores

La Generalitat de Catalunya ha iniciat la construcció de cinc 'hospitals satèl·lit', que estaran annexats a cinc grans centres sanitaris, amb un centenar de llits cadascun i un disseny pensat per a atendre pacients de la COVID-19, que estaran en funcionament en vint setmanes, a

l'inici de l'any. Amb un pressupost global de més de 50 milions d'euros, els cinc hospitals satèl·lit s'edificaran al costat dels hospitals Parc Sanitari Pere Virgili (Barcelona), Arnau de Vilanova (Lleida), Hospital de Bellvitge (L'Hospitalet de Llobregat), Hospital Trias i Pujol (Badalona) i Hospital Moisès

Broggi (Sant Joan Despí). El disseny d'aquests hospitals és nou, l'han batejat com a I-COMPACT COVID i permet, a més de construir-se en un curt termini d'entre 18 i 20 setmanes, convertir els seus llits en UCI en tan sols 24 hores i fer emmotllable el seu ús per a altres epidèmies, utilitzar-lo per a altres menes-

ters sanitaris quan no siguin necessaris. Es tracta d'espais annexos als cinc hospitals, d'uns 4.000 metres quadrats, amb capacitat per albergar un centenar de llits cadascun d'ells, reversibles en 24 hores d'UCI convencional a UCI d'emergència, o viceversa, segons les necessitats. A més, aquests cinc annexos a hospitals poden destinar-se a altres usos si la pressió de la COVID-19 minva o s'aconsegueix neutralitzar al virus: podran usar-se com a laboratoris, hospitals de dia o centres de recerca perquè estan pensats i dissenyats per a ser reversibles.



Foto: Arxiu



## SOCIETAT

# Llum verda a l'enderrocament de l'edifici de Ca la Manela

L'Ajuntament de Sant Vicenç dels Horts té previst construir la nova escola bressol municipal El Petit Mamut en els terrenys del barri de Vila Vella

Sant Vicenç dels Horts tindrà una nova escola bressol. La Junta de Govern Local ha aprovat l'inici de les obres per enderrocar l'edifici de Ca la Manela, ubicat al barri de Vila Vella entre els carrers de Barcelona i de Mossèn Josep Duran. En aquests terrenys es construirà la nova escola bressol municipal El Petit Mamut, que suposarà una millora qualitativa respecte de l'emplaçament actual del carrer del Riu, ja que es guanyarà en espai, en accessibilitat i en eficiència energètica, entre d'altres millores. La regidora d'Educació, Patricia Higuera, ha explicat que "la voluntat de l'equip de govern és que el veïnat disposi dels millors serveis públics el més aviat possible. Tindrem un nou equipament més ampli i modern per atendre els in-



Foto: Google Maps

fants de 0 a 3 anys i les seves famílies."

## Els terminis

A principis del mes d'octubre es preveu que s'enderroqui l'immoble de Ca la Manela, treballs que duraran unes dues setmanes i que seran delicats, ja que s'ha de retirar molta quantitat de fibrociment. A partir d'aquí s'iniciaran l'estudi topogràfic de la parcel·la i el geotècnic

del terreny, els contractes dels quals ja estan a punt. Amb aquesta informació, l'equip tècnic de l'Àrea Metropolitana de Barcelona (AMB) podrà avançar el projecte d'execució, que estarà llest a principis de l'any vinent. Amb el document sobre la taula, l'Ajuntament haurà d'aprovar-lo i adjudicar les obres. D'altra banda, cal recordar que s'han dut a terme prospeccions

arqueològiques supervisades pel Departament de Cultura de la Generalitat de Catalunya i que s'ha descartat l'existència de restes arqueològiques d'interès.

## Els terminis a prop

L'emplaçament nou es troba molt a prop de l'actual, fet que suposarà una comoditat per les famílies. La nova escola bressol municipal tindrà una superfície total de 458 m<sup>2</sup> i un pati de 436 m<sup>2</sup>. L'edifici, que constarà d'una planta baixa i un pis, acollirà quatre aules comunes, una aula multisensorial i un espai polivalent. També hi haurà espai pel personal educador, el despatx de direcció, un magatzem, banys i vestidors. L'edifici estarà dissenyat amb criteris d'accessibilitat, sostenibilitat i eficiència energètica.

## Reconeixen als que han lluitat contra la COVID-19 a Molins

El Parc de la Mariona de Molins de Rei va ser escenari de l'acte d'agraïment i reconeixement als voluntaris, als treballadors del sector salut i als servidors públics que han lluitat contra el coronavirus. Un acte, conduït per Mònica Usart, que va ser tancat al públic per garantir els protocols de distància de seguretat i amb un programa format amb artistes locals, per reconèixer als guardonats la seva important tasca durant els moments més durs de la pandèmia de la COVID-19.

## Gavà posa en marxa un nou servei per ajudar a la ciutadania

L'Ajuntament de Gavà ha posat en marxa un nou servei per ajudar a la ciutadania en els seus tràmits amb l'administració local. Es tracta d'OAC 360, un reforç d'atenció telefònica i telemàtica molt més ràpid, senzill i sense cues, ja que no cal venir presencialment. L'objectiu és donar les màximes facilitats als ciutadans a l'hora de fer qualsevol tràmit amb l'Ajuntament. OAC 360 està adreçat a totes aquelles persones que hagin de relacionar-se amb l'Ajuntament de Gavà.

## Castelldefels cedeix espais municipals a les escoles

El consistori castelldefelenc ha optat per reforçar els serveis per tal de contribuir a tenir unes escoles encara més segures pel curs escolar 2020-21 i que està afectat per la pandèmia de la COVID-19. L'Ajuntament cedirà en horari lectiu el camp de Canyars, Via Fèrria i Can Vinader per fer-hi classes i s'han ofert places, carrers i/o parcs públics per fer activitats d'esbarjo al carrer.

## La tienda de Pisos

Tel. 93 474 00 77 - 670 27 50 78

Rbla. Anselm Clavé, 32 | 08940 Cornellà de Llobregat | [www.latiendadepisos.com](http://www.latiendadepisos.com) | [info@latiendadepisos.com](mailto:info@latiendadepisos.com)

INMOBILIARIA

Desde

1991

en

CORNELLÀ



### CORNELLÀ RUBIO I ORS - RAMBLA

PISO + TERRAZA  
DE 60m<sup>2</sup>, A NIVEL  
DEL SALÓN,  
ASCENSOR,  
REFORMADO,  
CALEFACCIÓN Y AIRE  
ACONDICIONADO



235.000€uros

2 PLANTAS  
+ SÓTANO,  
ESQUINERA,  
IMPECABLE,  
TERRAZAS,  
4 HABITACIONES  
2 BAÑOS, GARAGE,  
BARBACOA, LA MEJOR  
DE LA ZONA.



250.000€uros

### CORNELLÀ

DELANTE MERCADO Y METRO,  
PISO REFORMADO, ASCENSOR,  
2 HABITACIONES, BAÑO CON  
DUCHA, OPORTUNIDAD

135.000€uros

### PISO EN VENTA CORNELLÀ SPLAU

Piso de 80 m<sup>2</sup>,  
3 habitaciones  
dobles, galería,  
piso de origen para  
reformar, exterior,  
sol todo el día,  
vistas al estadio del  
Español.

136.000€uros



### CORNELLÀ-SPLAU

PISO REFORMADO CON PATIO, EXTERIOR CON SOL  
Y LUZ NATURAL, VENTANAS DE ALUMINIO NUEVAS,  
INSTALACIÓN ELÉCTRICA NUEVA.



129.000€uros



## EL MES EN IMATGES

Fotos: Ajuntaments/Bombers/CCBLL/FCF/particulars



Cinebaix va obrir de nou les seves portes sis mesos després del seu tancament pel decret de l'estat d'alarma i la crisi sanitària, i d'un breu període de projeccions durant tres setmanes al juliol. L'entitat reprèn la seva activitat incorporant mesures de seguretat per garantir la prevenció i la seguretat.



Ha començat la BaixCicletada 2020, una edició amb un format diferent del que és habitual a conseqüència de la COVID-19. Enguany no se celebrarà un esdeveniment presencial d'un dia, sinó que la BaixCicletada es planteja com un repte que es podrà realitzar, individualment o en família.



L'Ajuntament de Sant Joan Despí ha obert recentment una línia de subvencions adreçada als joves del municipi que cursin estudis superiors per facilitar els seus desplaçaments, tot promovent la seva formació i, alhora, afavorint la mobilitat sostenible.



Els Bombers de la Generalitat van haver d'activar una dotació per apagar un incendi que va cremar tres vehicles en un descampat de l'avinguda de la Ciutat de l'Hospitalet a Esplugues de Llobregat. L'avís es va fer a les 14.09 hores i no va haver-hi ferits.



El Consorci de la Colònia Güell ha iniciat una intervenció de conservació de la Cripta de Gaudí de la Colònia Güell de Santa Coloma de Cervelló. Els treballs de conservació tenen un pressupost total de 26.662,22 euros i un termini d'execució de dos mesos.



La Policia Local de Sant Vicenç dels Horts va localitzar una plantació de marihuana en una zona boscosa del barri de Can Costa. En total, s'hi van trobar 35 plantes de marihuana. Poc després de localitzar la plantació il·legal, la brigada municipal es va encarregar de tallar les plantes.



Sis noves agents de Prevenció Comunitària i una coordinadora d'equip es van estrenar com a part de la plantilla de l'Ajuntament de Viladecans. La seva missió és vetllar pel bon comportament ciutadà, en un moment en què la salut pública està en mans del correcte seguiment.



Milers de Santboians i cornellanencs van sotmetre's a la PCR, durant el cribatge massiu. Els dos municipis són els que més incidència tenen de coronavirus. L'objectiu de la campanya va ser contribuir a trobar persones que són portadores del virus sense saber-ho i tallar les cadenes de transmissió.



El Teatre de l'Artesà del Prat de Llobregat i l'Estadi Johan Cruyff, a Sant Joan Despí, han estat escollits com a candidats als Premis Catalunya Construcció que organitza el Col·legi d'Aparelladors de Barcelona (CAATEEB), que enguany arriba a la dissetena edició.



Sant Just Desvern va acollir el congrés fundacional de Junts per Catalunya (JuntsxCat). La formació va culminar l'estiu les passes per constituir-se com a partit sota el lideratge de l'expresident Carles Puigdemont. La gran incògnita és el desenllaç de les negociacions amb el PDeCAT.



Policies locals -fora de servei- van protagonitzar una concentració de protesta davant l'Ajuntament del Prat coincidint amb el Ple. Els seus crits i el soroll van provocar la paralització del plenari. L'alcalde es va comprometre rebre'ls una vegada finalitzat el Ple per parlar de les seves reivindicacions.



L'Ajuntament de Gavà va fer un seguiment de l'abocament que es va produir en zones humides catalogades a causa del trencament d'un col·lector del sistema de sanejament, situat entre el camí de la Pava i la Pineda. El seu trencament va provocar un vessament importat d'aigües residuals.



CF Pallejà i FC Levante Las Planas ja coneixen els rivals a la Primera Divisió Nacional Femenina. Estan enquadrats en el grup III juntament amb el Pardiniyes, Igualada, Europa, Riudoms, Girona, Fundació Terrassa 1906, Riuprimer, San Gabriel, Osca, Saragossa, Son Sardina, Balears i Collarens B.



Del 2 al 4 d'octubre se celebrarà la tercera edició del Festival de Cinema Natura de Cervelló. El concurs és obert a tothom, de forma individual o en grup, i es poden presentar curts d'entre 1 a 4 minuts que tinguin com a protagonistes la natura o el patrimoni del municipi.



El castel·ldefelenc Àlex Hohmann continua amb el seu engrescador projecte solidari destinat a les persones que més ho necessiten. Amb la seva bicicleta recorre tot el territori espanyol i portuguès en una aventura ciclista i solidària de més de 4.500 quilòmetres.



# TORNEN A L'ESCOLA

La pandèmia de la COVID-19 marca l'inici del curs escolar 2020-2021 i s'imposen les mesures de seguretat

Fotos: Aj. Esparreguera



El 14 de desembre va començar un nou Curs Escolar 2020-2021 al Baix Llobregat després que molts alumnes no hagin trepitjat el seu centre des del març. La pandèmia de la COVID-19 ha marcat i marcarà el curs, ja que des del primer dia s'han imposat les mesures de seguretat per reduir el risc de contagi. L'entrada als centres es fa per torns i amb mascareta i aquesta és obligatòria com a mínim durant les dues primeres setmanes a partir dels 6 anys.

El Departament d'Educació ha insistit però que la mesura més important seran els grups estables de convivència que farà que els alumnes només tinguin contacte amb les persones d'aquests grups. La ràtio recomanada és de 20, però en un 30% de casos no es complirà en l'inici. La COVID-19 ha trastocat el funcionament dels centres, que porten mesos organitzant la tornada a l'escola.

Després d'un petit primer tast al juny, quan els centres van obrir en determinades situacions, arriba la reobertura generalitzada dels centres escolars després que haguessin de tancar el 13 de març per

l'avenç del coronavirus. Les normes bàsiques de distància, mans i mascareta es traslladen a les escoles però amb les seves particularitats. Així, la distància s'haurà de mantenir en tot moment fora del grup de convivència estable, que és aquell grup format per alumnes i professors que compartiran cada dia l'aula i l'activitat lectiva. Tot i això, el Procicat va establir aquesta setmana que a partir de sis anys hauran de portar mascareta com a mínimes les dues primeres setmanes de curs. Passades les dues primeres setmanes, es revisarà l'obligatorietat a partir dels 6 anys i es determinarà en funció del territori i de l'estat de la pandèmia. Per evitar al màxim les interaccions entre diferents grups, les sortides al pati es faran per torns i mantenint la distància o amb mascareta si hi coincideixen més grups.

El mateix passarà al menjador, que es farà per torns, en taules separades per grups de convivència i amb una distància d'una cadira si no hi ha taules per grups. A més, es desinfectaran i ventilaran els espais amb assiduitat.

## Protocol

El Departament de Salut i el d'Educació han establert un protocol davant de possibles casos de covid. Aquest estableix que no es pot accedir al centre amb més de 37,5 graus. De fet, els pares han de prendre la temperatura a casa i es repetirà aquesta acció al centre. En un primer moment es va establir que tampoc s'hi podia anar amb algun d'aquests símptomes: dificultat per respirar, mal de coll, congestió nasal, mal de panxa, vòmits o diarrea, mal de cap, malestar o dolors musculars, així com si es tenen calfreds o es nota una alteració del gust i l'olfacte en el cas de majors de 14 anys. Finalment però el mal de coll i el refredat nasal, molt comuns en els menors, es consideraran símptomes si es combinen amb la febre o amb altres manifestacions de la COVID-19.

Si els símptomes es presenten un cop el nen ja està a l'escola, se'l portarà a un espai d'ús individual ventilat i s'avisarà a la família perquè el porti al CAP. L'objectiu és poder realitzar una PCR en 24 hores si es consideren símptomes compatibles amb COVID-19 i en cas de

donar positiu es posaria en quarantena de 14 dies tot el grup estable, a qui també es faria PCR. El protocol estableix que es pot plantejar la interrupció de l'activitat lectiva del centre si hi ha positius en dos o més membres no convivents que pertanyen a grups de convivència de diferents espais. Els alumnes tampoc podran anar a l'escola si els seus pares o persones amb les quals conviuen estan en aïllament per positiu, conviuen amb un cas positiu o són un contacte estret d'un.

Als centres, els directors són els responsables d'organitzar i gestionar les actuacions i cada centre tindrà assignat un membre d'atenció primària de referència i un centre. I pel que fa als docents, s'imposen les reunions telemàtiques –també amb les famílies– i només hi pot haver presencialitat si és imprescindible i sense superar la xifra de 10 participants.

L'objectiu del Departament és no tancar els centres com van haver de fer al març i que, tot i que potser s'hagi d'aturar l'activitat lectiva en grups, es mantinguin oberts.

## Preguntes freqüents

### Com seran les entrades i sortides?

Per evitar aglomeracions, es farà de manera esglaonada i per diferents accessos. Es recomana als centres que prenguin la temperatura als alumnes, però les famílies ho han de fer abans de sortir de casa. Els pares i mares no podran entrar a l'escola sense cita prèvia.

### Com funcionaran les classes?

Cada alumne tindrà el seu grup de convivència estable, que no tindrà relació amb els altres grups, tampoc al pati. Es prioritzaran les activitats a l'aire lliure. Alguns centres han sol·licitat poder utilitzar carrers o espais municipals. Les aules es ventilaran un mínim de 3 cops al dia.

### S'haurà de portar mascaretes?

Els docents i els alumnes de secundària hauran de portar mascareta tota l'estona, encara que estiguin amb el seu grup bombolla. Només se la poden treure els mestres d'infantil si els entorpeix molt la feina.

En el cas dels alumnes d'infantil no és obligatori i els de primària l'hauran de portar a l'aula, de moment, les dues primeres setmanes de curs. A partir d'aquí, i depenent de la situació epidemiològica de cada zona, es decidirà setmanalment si cal o no.

### Quina serà la ràtio?

El Departament d'Educació ha recomanat que els grups siguin de 20 alumnes com a màxim, però (no és obligatori) es prioritza l'estabilitat del grup (que siguin grups estancs) i hi ha centres que no han pogut fer la ràtio i un 30% dels grups continuarà amb 25 alumnes o més.

### Com serà el menjador?

S'haurà de garantir la distància entre cada grup i, si no és possible, fer torns o buscar espais alternatius. I no hi podrà haver elements per compartir a les taules.

### Què passarà amb les extraescolars?

Es recomana que sempre que es pugui es facin a l'aire lliure i que els grups siguin el més estables possible. I extremar les mesures de protecció: s'hauran de fer amb distància i mascareta. Tot i així, moltes escoles han decidit no oferir-ne a l'espera de com evolucioni la pandèmia.

### Quan no s'ha de portar els infants a l'escola?

Quan tinguin febre a partir de 37 i mig, tos, dificultat per respirar, fatiga, dolors musculars i mal de cap, mal de panxa amb vòmits o diarrea i, en el cas dels infants més grans i els adolescents, si han perdut l'olfacte o el gust. Si tenen mocs o mal de coll, podran anar a classe sempre que no tinguin cap altre símptoma.

### Què s'ha de fer si apareix algun d'aquests símptomes?

Posar-se en contacte amb el CAP, i el metge o metgessa valorarà si cal fer la PCR. Si surt positiu, es farà la prova a tot el grup estable, que haurà de fer 14 dies de quarantena, encara que es doni negatiu. Si el que dona positiu és un docent se seguirà el mateix protocol. El Departament d'Educació s'ha compromès a cobrir les baixes tan bon punt se sàpiguen.

### S'ha fet PCR al professorat?

No, ni està previst fer test massius a tot el personal. A partir del 21 de setembre, però, i durant 2 mesos es faran mig milió de PCRs tant a alumnes com a docents de diferents centres.

### Es pot arribar a tancar una escola?

Si hi ha casos positius a més d'un grup, les autoritats sanitàries estudiaran què fer en cada cas en funció de les circumstàncies del centre i l'estat de la pandèmia. Si no es poden fer classes presencials, el curs continuarà a distància. I en cas d'un nou confinament, les escoles es mantindran obertes per als fills dels treballadors essencials i els menjadors oferiran àpats per a famílies vulnerables.

### Com serà el transport escolar?

Hi haurà assignat un seient per tot el curs. La mascareta també serà obligatòria a partir de 6 anys i recomanada a partir dels 3. No s'hi podrà menjar ni beure.

### I les reunions?

S'hauran de fer telemàtiques, tan internes com amb les famílies. Només seran presencials les imprescindibles i de 10 persones màxim.

## El Baix Llobregat en números

### Distribució

Segons els Serveis Territorials d'Ensenyament al Baix Llobregat el curs(-3,24%). Del total d'ensenyaments bàsics, l'Educació Infantil (3-6 anys) i l'Educació Primària són les dues franges que perden més alumnes amb un 3,22% i un 2,31% respectivament. Mentrestant, l'Educació Secundària Obligatòria (ESO) guanya 774 alumnes respecte l'any passat (+2,10%). D'altra banda, en els d'ensenyaments secundaris el PQPI/CAM/FP Bàsica puja un 1,30%, mentre que el Batxillerat guanya un 2,66% i la Formació Professional de grau Mitjà puja un 1,49%. En els ensenyaments postobligatoris, augmenta un 2,67% la Formació professional de gran Superior, perd un 32,18% l'Educació d'Adults, i una baixa 0,76% l'Ensenyament d'Idiomes.

### Plantilles de professorat als centres públics

Es preveu un total de 8.254,3 dotacions de professorat per al curs 2020-2021. Aquest total es distribueix en 4.053,9 dotacions en 64 centres de secundària i FP (3 instituts escola), 3.864 en 153 escoles (2 centres d'Educació Especial), 173 en 17 centres de formació d'adults, 54 en cinc escoles oficials d'idiomes i 159 en Serveis Educatius.

### Centres

Al Baix Llobregat hi ha un total de 251 centres públics, 62 privats concertats i 3 municipals. D'altra banda, el total d'inversió en noves construccions o grans ampliacions puja un total de 16.959.571,15 euros: Institut Creu de Saba d'Olesa de Montserrat, Institut Montserrat Colomer de Sant Esteve Sesrovires, Institut Joan Miró de Cornellà de Llobregat i Institut Escola de Viladecans. També es faran o s'han fet arranjaments en diversos centres educatius al llarg del territori.

Per al curs 2020-2021 hi ha un total de 64 mòduls en 29 centres i tres centres que estan en mòduls. I també s'ha actuat en diverses escoles i instituts per a la retirada d'elements de fibrociment i de barreres arquitectòniques.



## SUCCESSOS

## Agredit un metge pel fill d'un pacient amb COVID-19

El succés va passar al CUAP El Castell de Castelldefels

Un metge resident MIR d'un centre d'atenció primària de Castelldefels va ser agredit el passat 30 d'agost a la tarda pel fill d'un pacient diagnosticat de pneumònia i positiu en COVID-19. Tal com ha explicat el metge, a la sala d'espera es trobaven la dona i el fill del pacient, i quan el metge va sortir a informar-los ha comprovat que el fill no duia mascareta. Li va demanar que se la posés i va marxar a redactar l'informe de trasllat a l'hospital. Però a



Foto: Arxiu

consulta va rebre l'avís que el fill estava sense mascareta i va tornar a sortir. En advertir-lo per segona vegada, va

començar la reacció irada. El metge el va avisar que si no es posava la mascareta avisaria a Protecció Civil, i

va demanar al personal de la sala de cribatge que vigilés que la portés. Mentre hi parlava i davant de tots els pacients, el fill se li va abraonar i el van empenyar contra la paret colpejant-li la cara. El metge, que va explicar els fets a través de les xarxes socials, va presentar denúncia. L'Ajuntament de Castelldefels va anunciar que es personaria com a acusació particular en el cas de l'agressió a un metge del Centre d'Urgències d'Atenció Primària (CUAP).

## Ofegament mortal d'un home a la platja de Gavà

Un home, de nacionalitat espanyola de 77 anys, va morir el passat 12 de setembre ofegat a la platja de Gavà. L'avís al telèfon d'emergències 112 es va fer a les 10.20 hores un testimoni, indicant que havien tret de l'aigua una persona inconscient. Els efectius del Sistema d'Emergències

Mèdiques (SEM) es van desplaçar al lloc amb dues unitats terrestres i li van realitzar maniobres de reanimació, tot i que aquestes van resultar infructuoses. La platja de Gavà disposa de servei de socorrisme i en el moment de l'ofegament onejava la bandera groga per mala qualitat de l'aigua.



### Troben el cos d'un home sense vida a Sant Feliu de Llobregat

Els Mossos d'Esquadra van trobar el cos sense vida d'un home, de 75 anys i veí de Sant Feliu de Llobregat, en un terreny boscos a Collserola en el terme municipal de Sant Feliu de Llobregat. Segons ha pogut saber La Premsa del Baix, l'avís de la troballa va tenir lloc cap a les 12 del migdia del 8 de setembre després d'una intensa recerca. La família va denunciar la seva desaparició un dia abans i després que perdés el contacte amb l'home des de feia hores. El cos no presentava signes de violència i s'especula amb una mort accidental o suïcida.

### Un valliranenc mort fent excursionisme al Pallars Sobirà

El 31 d'agost va perdre la vida en Guillem Ramon, un valliranenc de 27 anys, que va patir una caiguda per un barranc d'uns 150 metres mentre feia el cim al Tuc de Saburó, a Espot (Pallars Sobirà). Els efectius del Grup d'Actuacions Especials (GRAE), activats en helicòpter, va poder localitzar el cos de la persona accidentada al fons de la tartera i, juntament amb Mossos d'Esquadra, van evacuar-lo del lloc de l'accident. També es van adreçar agents de la Unitat d'Intervenció en Muntanya de Mossos d'Esquadra per realitzar les tasques de policia judicial.

### Desallotgen una festa il·legal multitudinària a Viladecans

Els Mossos d'Esquadra i la Policia Local de Viladecans van desallotjar el passat agost una festa il·legal on hi havia més d'un centenar de persones que anaven sense mascareta i que no mantenien les distàncies de seguretat. Les persones havien estat convocades a través de les xarxes socials per a participar en la festa. Els fets van succeir a l'aparcament de la reserva Remolar-Filipines. Segons la policia autonòmica van ser denunciades un total de 95 persones per incompliment de les mesures sanitàries pel coronavirus.

## Agents policials desallotgen una nau industrial ocupada a Sant Joan Despí

Feia setmanes que l'edifici havia estat ocupat de forma il·legal

Efectius dels Mossos d'Esquadra i de la Policia Local van procedir el 12 d'agost al desallotjament de la nau industrial situada al carrer del Gran Capità de Sant Joan Despí que fa setmanes havia estat ocupada de forma il·legal. Segons informa l'ajuntament, el procés es va dur a terme amb autorització del Jutjat del Contenciós Administratiu núm. 16 de Barcelona. Amb aquesta autorització judicial, l'alcalde Antoni Poveda va requerir a Mossos i Policia Local que pro-

cedeixin al desallotjament per tal que la propietat de la nau industrial pugui realitzar unes obres de rehabilitació. Segons l'alcalde, Antoni Poveda, "des de fa dos mesos, l'Ajuntament de Sant Joan Despí ha estat treballant amb la propietat de la nau industrial del carrer Gran Capità i amb el Jutjat per solucionar la situació d'ocupació il·legal per part d'un grup de persones". Així mateix, es van mantenir reunions amb els veïns per informar-los de les actuacions que s'estaven duent a terme.



Foto: Aj. Sant Joan Despí

### Nova acció

D'altra banda, els Mossos d'Esquadra i la Policia Local

de Sant Joan Despí van desallotjar els 'okupes' d'una nau al carrer Tambor del Bruc, en el límit del terme municipal de

Cornellà de Llobregat. Els Mossos policials van actuar amb autorització judicial. Posteriorment van tapiar els accessos.

### Intervenció a Pallejà

Després de tres dies de protestes veïnals, el passat dimecres 15 d'agost, i un cop rebuda l'ordre judicial, es va poder desallotjar les persones que van ocupar divendres passat una casa al carrer Barcelona de Pallejà. Un fort dispositiu policial va protegir les immediacions de l'immoble durant tota la tarda per evitar nous aldarulls. La presència de partidaris del partit d'ultradreta va provocar moments de tensió amb alguns presents que els han recriminat que volguessin treure rendiment polític de la situació.

### Detingut per conduir begut i drogat i provocar un accident

El 14 d'agost, va ser detingut pels mossos un home de 28 anys, com a presumpte autor d'un delictes de conducció temerària i per conduir sota l'efecte de l'alcohol i les drogues a Esplugues de Llobregat. En el moment que els agents van indicar al conductor que s'aturés va donar un cop de volant i va fugir del lloc en direcció de Barcelona, conduint de forma temerària i posant en perill la resta d'usuaris de la via. Després de la detenció i a la prova d'alcoholèmia va donar una taxa de 0,51 mg/l en aire expirat.

### Una baralla entre dos toxicòmans deixa un ferit lleu a Gavà

La Policia Local Gavà va detenir un home que va ferir lleument per arma blanca un altre en una parada d'autobús de la línia GA1 al barri de Ca n'Espinós. Els fets, segons fonts policials, es va produir el dia 17 d'agost al voltant de les 10.30 hores del matí i després d'una forta baralla entre les dues persones. La ràpida intervenció de la Policia Local va acabar amb la detenció de l'autor. La víctima va ser atesa pel SEM i, posteriorment, va ser traslladada a un centre hospitalari.

### Desmantellen una plantació de marihuana a Torrelles i Viladecans

Els Mossos d'Esquadra de la Unitat d'Investigació de la comissaria de Gavà van detenir el divendres, 7 d'agost, un home, de 68 anys i veí de Viladecans, com a presumpte autor d'un delictes d'incendi per imprudència greu, un delictes contra la salut pública i un delictes de defraudació de fluid elèctric. D'altra banda, la Policia Local de Torrelles va detenir el 15 de setembre una persona per cultiu il·legal de marihuana al seu domicili (van comissar total 74 plantes de marihuana).



# Més de 174.000 turistes van visitar la nostra comarca

L'ocupació hotelera al Baix Llobregat va ser del 41,6% i les tarifes van baixar un 9%

**D**urant el primer trimestre de 2020 es van ocupar el 41,6% de les places hoteleres ofertes en els hotels de la comarca (en total 174.000 turistes). Respecte el primer trimestre de 2019 va disminuir l'ocupació (-21pp) i les tarifes (-9%). El Baix Llobregat es continua situant entre les comarques de Barcelona amb major ocupació. Gener va ser el millor mes d'ocupació d'aquest trimestre. L'ocupació (41,6%) va ser inferior a la prevista

per aquest trimestre. La valoració respecte a la marxa del negoci i l'ocupació és positiva entre els hotelers de la comarca, tot i que encara no es coneixien els efectes de la COVID-19. Els negocis va ser el principal motiu d'estada dels clients a la comarca aquest trimestre (48,1% del total) i el principal mercat al Baix Llobregat ha estat el mercat espanyol (57,4% del total) i augmenta el seu pes respecte l'any anterior (+5pp). Les principals procedències (del total de per-

noctacions del trimestre) va ser Catalunya (30,6%); Regne Unit (7,6%); Madrid (6,9%); França (5,7%); i Andalusia (5,1%).

## Preu

El preu mig dels hotels (63,7€) va disminuir respecte l'any anterior, tot i que respecte l'any anterior la mitjana tarifària va augmentar en els hotels de quatre estrelles i a la zona Centre. La Nord va ser la zona que va registrar la major ocupació del trimestre (45,9%).



Foto: Arxiu

## Les llars metropolitanes pateixen la crisi de la COVID-19

Per a un 42,9% de les llars de l'àrea metropolitana de Barcelona, la crisi de la COVID-19 ha provocat un deteriorament de la seva situació econòmica durant el confinament. Per a un 28,6%, el deteriorament ha estat lleu, però per a un 14,2% ha estat important, segons les dades de l'enquesta 'Habitant en confinament' que va portar a terme l'Observatori Metropolità de l'Habitatge de Barcelona entre el 6 de maig i el 7 de juny. La crisi ha tingut un major impacte per a les llars que viuen en lloguer, que ja comptaven des d'abans de la COVID-19 amb uns ingressos inferiors a la mitjana. Un 57,6% d'aquestes llars han sofert un deteriorament de la seva situació econòmica (en el 30,4% una mica i en el 27,2% molt).

## Vaga indefinida dels treballadors de Nobel Plàstiques Ibérica

**E**l comitè d'empresa de Nobel Plàstiques Ibérica a Sant Joan Despí va convocar una vaga indefinida per rebutjar el tancament de la fàbrica i el consegüent acomiadament de prop de 200 treballadors. En un comunicat, CCOO anunciava que la plantilla aturaria l'activitat a partir del 14 de setembre i mantindria la protesta "en funció de com avancin les negociacions" amb la direcció. La companyia, del sector de l'automoció i dedicada a la fabricació de conductes per al combustible dels vehicles, pertany a un hòlding d'empreses d'origen turc.

## PIMEC inicia projectes d'inserció laboral per a joves al Baix

**L**a patronal PIMEC ha iniciat set projectes d'inserció laboral dins del marc del Projecte Singulars 2020, subvencionat pel Servei Públic d'Ocupació de Catalunya i cofinançat pel Fons Social Europeu dins el Pla Nacional de Garantia Juvenil. Aquesta iniciativa europea pretén facilitar l'accés dels joves al mercat de treball. Pel desenvolupament d'aquests projectes, PIMEC participa en diferents aliances creades amb diverses entitats, com ara Ajuntaments, Consells Comarcals, Centres Formatius i SLO, repartides entre diverses comarques.

## Ajuda econòmica de 6,7 milions d'euros pels ajuntaments

**L**a Diputació de Barcelona ha concedit als municipis del Baix Llobregat un total de 603 assistències del Catàleg de Serveis 2020 per valor de 6.720.241,81 euros, que corresponen a la resolució definitiva dels ajuts econòmics del Catàleg 2020. Cal recordar que el Catàleg d'aquest any compta amb un total de 343 recursos diferents d'assistència i cooperació local: 163 tècnics (47%), 105 econòmics (31%) i 75 materials (22%) i és un dels instruments d'assistència i cooperació local del Pla Xarxa de Governos Locals.

**moherclima**



[www.moherclima.com](http://www.moherclima.com)



PRESUPUESTO GRATUITO TEL.

**93 490 96 45**

[facebook.com/moherclima](https://facebook.com/moherclima)

**Super Oferta**

**AIRE ACONDICIONADO  
MITSUBISHI ELECTRIC**



**MSZ-HR25VF**  
2150 Fg/h  
2709 Kc/h

**1309€**

**36€/Mes**

Pago al contado

**1190€**

INSTALACIÓN  
Incluida  
IVA INCLUIDO

Pago  
al contado  
**9% DESCUENTO**  
todo incluido  
e IVA

**moherclima**

**OFICINAS CENTRALES:**  
Travessera de les Corts, 310  
(frente mossos d'esquadra)  
08029 BARCELONA

c/Pareto (parada exterior  
núm. 23-24 del Mercat Santa Eulàlia)  
08902 L'Hospitalet de Llobregat



## MEDI AMBIENT

# S'activa les sancions a motos i cotxes a la ZBE Rondes Barcelona

El distintiu serà obligatori a les furgonetes l'abril del 2021; els camions el juliol de 2021, i els autobusos i autocars l'1 de gener del 2022

L'AMB, els cinc ajuntaments metropolitans que integren la ZBE Rondes BCN (Barcelona, Cornellà, Esplugues, l'Hospitalet i Sant Adrià de Besòs) i la Generalitat de Catalunya recorden que, per preservar la qualitat de l'aire i evitar retornar a la situació habitual d'alts nivells de contaminació en l'entorn metropolità, el règim sancionador de la ZBE Rondes BCN, per a cotxes (M1) i motos (L) als quals no els correspon distintiu ambiental, va entrar en vigor el 15 de setembre. Inicialment, estava previst per a l'1 d'abril, però la seva implementació va quedar aturada temporalment a causa de l'entrada en vigor de l'Estat d'Alarma i la crisi sanitària de la COVID-19. Atesa l'excepcionalitat de la situació i per no afectar la mobilitat essencial de les persones, la ZBE Rondes BCN va continuar vigent com en els primers tres mesos del 2020: activa de dilluns a divendres laborables de 7 a 20 h, però sense multes. Posteriorment, les administracions implicades van acordar el nou calendari i full de ruta per reactivar i seguir desplegant la ZBE Rondes BCN. L'AMB recorda que la nova Llei del canvi climàtic que proposa el Govern cen-



Foto: Trànsit

tral indica que totes les ciutats de més de 50.000 habitants hauran de tenir zones de baixes emissions abans del 2023, seguint el model de la metròpolis de Barcelona.

## Moratòries

L'AMB i els ajuntaments recorden també l'ampliació de la moratòria per als cotxes (M1) o motos (L) d'autònoms amb rendes baixes, atenent les conseqüències socioeconòmiques derivades de la crisi de la COVID-19. El llinar econòmic actual a partir del qual s'hi poden acollir és de 2 vegades l'IPREM. D'aquesta manera, tots els autònoms que compleixin aquests requisits disposen d'una

ampliació de tres mesos de moratòria per circular per la ZBE Rondes de Barcelona sense distintiu ambiental de la DGT. És a dir, fins a l'1 d'abril del 2021. Per a les furgonetes, camions i autobusos (N1, N2, N3, M2 i M3) als quals no els correspon distintiu ambiental DGT els terminis de la moratòria per circular per la ZBE Rondes BCN en l'horari restringit (dilluns-divendres laborables de 7 a 20 h) són els següents: Furgonetes (N1): fins a l'1 d'abril del 2021; vehicles pesants, camions i autocars petits (N2, N2 i M2): fins a l'1 de juliol del 2021; autobusos i autocars (M3) destinats al transport col·lectiu: fins a

l'1 de gener del 2022. En els casos dels vehicles N2, M2, N3 i M3, la moratòria serà prorrogable durant un termini de temps proporcional si no es produeixen les condicions legals i tècniques adequades per a la implementació dels filtres per poder homologar els vehicles per a l'obtenció del distintiu ambiental de la DGT.

## Noves mesures

L'AMB recorda que ha impulsat recentment noves mesures de suport per facilitar el canvi d'hàbits i acompanyar el desplegament de la ZBE Rondes BCN, com són les subvencions per a la renovació de vehicles comercials per a autònoms (N1), que ja es poden demanar des del passat mes d'agost. Hi ha altres serveis metropolitans i mesures que ja funcionen amb èxit des de fa temps: la targeta verda metropolitana, l'aparcament d'intercanvi P+R (park & ride) i l'impuls de la bicicleta (Bicibox, e-Bicibox i Bicivia). Així mateix, també recorda la necessitat de desplegar altres mesures, com la propera línia de subvencions estatals per a la compra de vehicles, amb el Pla d'impuls de la cadena de valor de la indústria de l'automòbil.

## Nova catàstrofe mediambiental a Gavà

La platja de Gavà va tornar a patir un autèntic desastre mediambiental. Centenars de peixos van morir a conseqüència de la barreja de l'aigua de la pluja amb les aigües fecals perquè "Àrea Metropolitana de Barcelona, per evitar inundacions, cada cop que plou obre la barra de sorra de la desembocadura de la riera dels Canyars, facilitant la sortida al mar i el buidatge del tram final de la riera, que és un aiguamoll molt valuós", segons explica el GE Les Agulles.

## S'instal·len refugis de biodiversitat a Molins de Rei

S'han instal·lat al Parc Mariona de Molins de Rei diversos refugis de biodiversitat construïts per l'Àrea Metropolitana de Barcelona en col·laboració amb l'Ajuntament. Consisteixen en grans troncs d'arbres que es col·loquen a terra i tenen la funció d'atraure i albergar éssers vius afavorint la proliferació de flora i fauna en parcs urbans, i s'incrementa la naturalització del paisatge.

## Alliberen dotze tortugues caretta a la platja de Castelldefels

Tècnics del Centre de Recuperació d'Animals Marins (CRAM) van alliberar dotze tortugues caretta (o babaua) a la platja del Baixador de Castelldefels on van néixer el 2018. Durant aquest temps han estat criades en captivitat a les instal·lacions del CRAM al Prat de Llobregat fins que han assolit un pes suficient per ser alliberades. "L'acció és un acte d'esperança i de vida que s'obre camí", explica l'alcalde accidental de Castelldefels Jordi Maresma.

## Torna el Jugatec ambiental arreu del Baix Llobregat

La crisi sanitària provocada per la pandèmia de la COVID-19 va obligar a tancar i anul·lar totes les activitats que comportessin un mínim contacte entre persones, entre elles la Jugatec ambiental. Diveros municipis de la nostra comarca han treballat conjuntament per poder reprendre aquesta iniciativa, adaptant-la a la nova normalitat i prenent totes les mesures de seguretat necessàries.

## TECNOLOGIA

# Nou centre d'electromovilitat

El nou edifici, de 400 metres quadrats, està situat a l'empresa SEAT

SEAT ha posat en marxa l'electromobility Learning Center (eLC), un centre propi d'educació en electromovilitat. El nou edifici, de 400 metres quadrats i situat en el cor de la fàbrica de Martorell, ofereix un programa complet sobre el vehicle elèctric, especialment dissenyat per SEAT. L'objectiu és formar als empleats en tots els aspectes relacionats amb la nova tecnologia elèctrica, la mecànica i la seguretat. "El futur és elèctric. Per això, des de SEAT apostem per la formació i el desenvolupament del talent dels nostres empleats. Amb la creació del electromobility Learning Center, el nou centre de formació en



Foto: SEAT

electromovilitat de la companyia, volem oferir als més de 15.000 treballadors totes les eines necessàries per a poder afrontar els reptes del demà", ha comentat Xavier Ros, vicepresident executiu

de Recursos Humans i Organització de SEAT. En el nou centre s'imparteix formació de caràcter divulgatiu dirigida a tota la plantilla de SEAT i enfocada al coneixement general del cotxe elèctric.

## Formació

D'altra banda, l'empresa ha posat en marxa el programa de formació Indústria 4.0 Academy. Es tracta d'un projecte pilot de formació en smart factory per a treballadors de la línia de producció, que té com a objectiu que els operaris adquireixin competències per a afrontar els nous reptes tecnològics que es trobaran en els seus llocs de treball en el futur, mitjançant la seva transformació i capacitat digital. A més, en superar amb èxit aquesta formació, obtenen un certificat d'extensió universitària que els permet ampliar el seu currículum.

## App d'aparcament al Prat

L'aplicació mòbil AMB Aparcament amplia el seu abast i ja funciona al Prat. Es pot fer servir per abonar la taxa d'aparcament a la platja a través del mòbil i permet fer-ho també a les zones blaves del nucli urbà, quan aquestes tornin a estar operatives després de l'aturada estival. L'objectiu d'aquesta eina és unificar el model d'aparcament regulat de la metròpolis de Barcelona, fins ara gestionat individualment a cada municipi.

## Ciberatac rus al Moisès Broggi

L'Hospital Moisès Broggi de Sant Joan Despí va sofrir un ciberatac de ransomware que ha inutilitzat part dels seus servidors des de, almenys. Els atacants russos van demanar un rescat per alliberar les màquines que el centre es va negar a pagar.

## Nous cursos al Citilab

Les formacions del Citilab tornen entre els mesos de setembre i octubre carregats de novetats. El nou quadrimestre formatiu inclou cursos en línia i cursos presencials que tindran aforament limitat de 9 persones i ús de mascareta obligatori. Com sempre, l'oferta d'activitats és ben diversa i està dirigida a tots els públics.



# Atac contra el petròglif neolític al cim del Montpedrós

El Centre d'Estudis Locals de Sant Vicenç ha condemnat l'acte

El Centre d'Estudis Locals de Sant Vicenç dels Horts ha condemnat, amb una nota pública, l'atac contra el petròglif prehistòric situat a prop del cim del Montpedrós, al terme municipal de Santa Coloma de Cervelló. El petròglif (inscripcions a la roca fetes fa milers d'anys) va ser deliberadament destruït per l'acció humana. El valor del patrimoni danyat és incalculable i, malgrat la dificultat per identifi-



Foto: CELSVH

car o cercar a la persona o persones implicades, cal una investigació per tractar d'esbrinar qui ha comès

"aquest atemptat contra el patrimoni de tots". L'objecte destruït es tracta d'una roca amb gravats neolítics, con-

guts com a petròglifs. Concretament, aquests gravats representen un cercle amb radis solars, cassoletes (petites perforacions arrodonides fetes a la roca) i altres formes que no s'han pogut identificar. La roca atacada guarda una gran similitud amb un altre petròglif recuperat del jaciment de Puig Castellar, a Sant Vicenç dels Horts. En aquest cas, la peça es va recuperar i actualment es troba al Museu d'Arqueologia de Barcelona.

# Sant Feliu s'apropa a la poesia amb més de trenta espectacles

La cultura torna a ser protagonista a Sant Feliu de Llobregat. Al municipi baixllobregatí se celebra durant els mesos de setembre, octubre i novembre les actuacions de la Setmana de la Poesia, que enguany arriba a la novena edició. Seran més de trenta espectacles -entre recitals, teatre, performances o exposicions-, que formaran la programació d'aquest any seguint estrictament totes les mesures per lluitar contra la COVID-19. L'esdeveniment, en què la poesia serà l'eix ver-

tebrador, recupera així la programació original després que es cancel·lés el passat 13 de març a causa de les mesures derivades de l'epidèmia de coronavirus.



## Publiquen un llibre solidari en benefici de Sant Joan de Déu

Set amigues gironines d'entre 11 i 12 anys, que anaven juntes al col·legi de les Alzines de Girona, han escrit i publicat un llibre d'aventures amb finalitats solidàries en benefici de l'Hospital Sant Joan de Déu d'Esplugues de Llobregat. El projecte va néixer durant el trimestre que cursaven cinquè, quan un migdia van decidir començar a escriure una història durant la classe d'informàtica. Les set amigues ja han avançat que han començat a escriure un nou llibre d'aventures amb el mateix grup de noies que protagonitzen la primera entrega.

## La cantant Rosalia, nominada als Billboard de la Música Llatina

La cantant baixllobregatina Rosalia ha sigut nominada per la revista musical Billboard als premis de la Música Llatina, programats pel passat mes d'abril però que es van ajornar per la pandèmia. L'organització ha reprogramat l'esdeveniment i finalment tindrà lloc el 21 d'octubre a Miami (EEUU). Així mateix, la cantant de Sant Esteve Sesrovires optarà a dues nominacions més en la categoria de millor cançó de pop llatí de l'any amb 'Yo x Ti, Tu x Mi', juntament amb Ozuna, i per 'Con altura', amb J Balvin.

## Gavà va acollir el rodatge del curtmetratge 'Fils Trencats'

Gavà va ser escenari del rodatge del curtmetratge de cinema social 'Fils Trencats', que aborda la realitat dels maltractaments intrafamiliars a les persones grans, la soledat no desitjada que moltes pateixen i com un gos pot ser un company fidel i ajudar en la recuperació emocional d'aquestes persones. 'Fils trencats' és una producció de Films en Off en col·laboració amb l'associació Huellas Compartidas. Està basat en una idea original del gavanenc Paco Camarasa i compta amb Josep Oller com a director i guionista.

# El FAD guardona els 79 Habitatges amb Protecció Central de Sant Boi de Llobregat

Entre els elements de l'edifici santboià que generen comunitat, el jurat enumera les passarel·les i els patis i terrasses intermèdies

L'edifici 79 Habitatges amb Protecció al Saló Central de Sant Boi de Llobregat, de Juan Herreros, Jens Richter, Mariona Benedito i Martí Sanz Ausàs, ha estat el guanyador de la 62a edició dels Premis FAD d'Arquitectura i Interiors. En aquesta obra el jurat destaca la investigació, a través del projecte arquitectònic, sobre les maneres de transitar i habitar els espais comuns als edificis d'habitatges col·lectius, així com la seva ambició de construir

una comunitat, i no només un edifici. Segons el jurat, "mitjançant la seva acurada arquitectura de passarel·les, nuclis de comunicació creuats, finestrals sobre grans patis i terrasses intermèdies, multiplica les trobades visuals i físiques entre les persones que resideixen en els diferents habitatges i també amb l'espai públic exterior. L'estratègia de transició a l'escala de ciutat, amb grans buits a les façanes —d'una volumetria rotunda i distintiva—, manté aquesta comuni-

tat oberta i connectada amb les places adjacents. Arquitectura amb un esperit propositiu, atenta i còmplice amb el context, origina espais pensats per a la vida en comú, en estreta sintonia amb el paisatge físic i humà en què s'insereix i als quals serveix, generosa en la creació d'atmosferes sensorialment plenes. Es tracta d'una intervenció d'habitatge públic que espereix les potencialitats del lloc més enllà dels límits convencionalment establerts en aquest ti-

pus de projectes, generant aportacions i esmenes rellevants a les maneres de viure i ocupar els espais alineats amb els canvis de paradigma contemporanis."

### Finalista

En aquesta edició, el jurat ha escollit un total de vint-i-set projectes finalistes en les diferents categories del total de quatre centes vuitanta-quatre obres presentades. Entre els quals hi havia també un altre edifici del Baix Llobregat en la categoria d'Arquitectura: la biblioteca El Molí de Molins de Rei.



Foto: Arxiu

## Elena Ferreiro, nova directora dels Serveis Territorials al Baix

El Departament d'Educació ha nomenat Elena Ferreiro com a nova directora dels Serveis Territorials al Baix Llobregat, en substitució de Francesc Ballester. L'exdirector, que es va incorporar com a director el 27 de juny de 2018, ha deixat el càrrec per motius personals i familiars. La nova directora, de Sant Vicenç dels Horts, és llicenciada en Filosofia i Ciències de l'Educació i diplomada en EGB en l'Especialitat Filologia Anglesa per la Universitat de Barcelona, i també mestra de català. Té una experiència laboral de més de vint-i-tres 23 anys en l'àmbit de la funció pública.

## El 36è Concurs de Còmic Ciutat de Cornellà ja està en marxa

Aquest setembre es va tancar el termini de presentació de les obres del Concurs de Còmic Ciutat de Cornellà, que enguany arriba a la seva trentasena edició. Un certamen que permet a il·lustradors i il·lustradores entre 12 i 30 anys poder presentar les seves obres inèdites i ser valorades per un jurat qualificat. De totes les pàgines rebudes seran revisades i valorades per un jurat qualificat que determinarà les millors. Un any més, aquest concurs ofereix una plataforma a joves que s'inicien en aquesta disciplina.

## "Sant Boi Sona" substitueix l'edició 2020 de l'Altaveu

Del 10 al 12 de setembre, Sant Boi de Llobregat va poder gaudir de "Sant Boi Sona", una programació musical, amb artistes locals, que va emetre en directe a través d'Internet. Van participar un total 14 de grups de música de la nostra ciutat: 13 Grados, Boi Flamenco, Böira, Chet, Deker, Deskartats, Gallina Rex, MP Crew, Núria Pine i Lora D., Olvido París, Riu, Trau, Víctor Partido i Último Rekurso. "Sant Boi Sona" va substituir l'edició 2020 de l'Altaveu, que va ser anul·lat a conseqüència de la crisi sanitària del coronavirus.



## ESPORTS

## Homenatge a l'exboxejador casteldefelenc Jorge Sendra

La localitat aragonesa de Sigües va acollir un emotiu homenatge a diversos boxejadors d'aquest segle per la seva trajectòria esportiva amb el trofeu Espabox-Ignacio Ara. Entre els quals es trobava el casteldefelenc Jorge Sendra 'El Salvaje'. Nasqué l'any 1972, Sendra va debutar l'any 1993 i des de les hores va assolir un èxit curricular amb Campionats de Catalunya, d'Espanya -en dues ocasions-, del Món Hispà -quatre vegades- i de la Unió Europea -una- en la categoria de pes mitjà i supermitjà. A més, va disputar, sense gaire sort, un Campionat d'Europa i una eliminatòria pel títol Mundial WBA. Va ser escollit millor púgil el 2003.



Foto: JS

## Ferran Pujalte, una temporada més a l'Hoquei Club Sant Just

El tècnic Ferran Pujalte continua al capdavant del primer equip de l'HC Sant Just. El tècnic espera millorar els resultats assolits la passada temporada. A més, l'equip ja coneix els rivals i el calendari de l'OK Lliga Argent. Els santjustencs s'estrenaran a la pista del Manlleu el proper 10 d'octubre. Posteriorment, tindran dos partits a casa, al Poliesportiu de la Bonaigua, davant del Capellades i el Vilafranca Capital. D'altra banda, el club ha lamentat la pèrdua d'en Jordi Campreciós, un dels pioners de l'hoquei patins al municipi i que va formar part del primer equip senyor de la història de l'entitat esportiva santjustenca.



Foto: Arxiu

## Edmon López, en el Top 50 del Rànquing Mundial d'esquai

Edmon López, esportista que pertany al Club Tennis Sabadell i també jugador de l'Acadèmia BGS, s'ha col·locat en el lloc cinquanta del Rànquing Mundial d'esquai, molt a prop del seu millor rànquing que va ser el lloc 49 el passat mes de Febrer. Tot i la lesió al turmell que li ha impedit competir durant les darreres setmanes, Edmon López segueix en el Top 50 del rànquing PSA, circuit on acumula un total de set títols de les catorze finals jugades. El jugador de Sant Just Desvern va aconseguir el seu primer títol de Campió d'Espanya Absolut el 2019, i el seu també primer de Catalunya el 2018.



Foto: Arxiu

GAVÀ

## Laura Redondo torna a pujar el més a dalt del podi nacional

L'atleta de l'FC Barcelona va aconseguir el seu segon Campionat d'Espanya de l'especialitat amb una marca de 68,12 metres

Laura Redondo torna a brillar amb llum pròpia. La gavanenca de l'FC Barcelona va aconseguir el seu segon títol nacional de llançament de martell, amb una marca de 68,12 metres en els Campionats d'Espanya que es va celebrar aquest cap de setmana a Madrid. Redondo va arrabassant-li l'or a Berta Castells, que es va quedar en 64,75. Es tracta, segons Redondo "d'un bon registre" tot i que admet que "esperava assolir un millor llançament", malgrat tot, es mostra contenta perquè, segons assegurava, "tot ha



Foto: RFEA

anat molt bé". La gavanenca explicava que "de moment s'han complert els objectius de la temporada, tot i que encara manquen un parell més de competicions per poder millorar". Redon-

do també es mostrava proud "satisfeta per l'organització i les mesures anti-COVID-19 aplicades durant les proves on s'han respectat les distàncies, l'aplicació de gel hidroalcohòlic a les mans i

tota la resta de precaucions sanitàries", que, al seu entendre, "resulta essencial que es respectin perquè es tracta d'un tema molt seriós."

## Crítèrium

L'Estadi Municipal La Bòbila va acollir el Crítèrium de Llançaments Ciutat de Gavà-Memorial Emilià Moro, que enguany va arribar a la seva sisena edició i va aplegar els i les millors especialistes. La competició, que es va celebrar els dies 15 i 16 d'agost, es va fer sota un rigorós control d'accés ajustat a la normativa vigent.

SANT VICENÇ DELS HORTS

## Francesc Pérez participarà en el Mundial de Superbikes

El pilot va aconseguir un wildcard gràcies a les seves actuacions

El pilot Francesc Pérez, de l'equip ETG Racing i actual líder del Campionat d'Espanya de Superbikes, va rebre una wildcard per participar en el Campionat del Món de Superbikes. El debut a la trenta-tresena edició del campionat va ser el cap de setmana del 18 al 20 de setembre al circuit català de Montmeló. A causa a les restriccions de la pandèmia de la COVID-19, no va poder accedir públic però sí que es va poder seguir per televisió.

## Ciclisme

Més d'un centenar de ciclistes es van donar cita el passat diumenge 6 de setembre a Sant Vicenç dels Horts per participar en la segona edició de les 2 Hores de Resistència. Una competició organitzada per al Club Ciclista Santvi que es va celebrar al barri de Can Costa en un circuit de tres quilòmetres. En la modalitat de parella Elit masculí (classificació general), els guanyadors van ser Pau Aguilera i Nil Solà, del club Corvifour, amb

un total de 15 voltes. En la categoria femenina, la parella Sandra Jordà i Veerle Cleiren (TEM) va ser la vencedora.

## Bowling

L'equip BC Diagonal de Sant Vicenç dels Horts, es va proclamar subcampió de la Lliga Catalana de Divisió d'Honor amb un total de 105 punts. Els vicentins van ser superats per l'Sweettrade Bowling Club-Les Franqueses (158 punts). D'altra banda, la tercera posició va ser pel Joventut Al-Vici de Caste-



Foto: FP

ldefels (96 punts). L'Xtreme BC de Sant Joan Despí baixa a la Primera Divisió.

Amplia aquesta informació a: [www.lapremadelbaix.es](http://www.lapremadelbaix.es)

Propera edició: **19**  
Octubre

ANUNCIA'T EN AQUEST DIARI  
des de 80€/mes  
Telèfon: 615 87 33 44

LA PREMSA DELBAIX  
D.L.B - B-24636-2009

LA PREMSA DELBAIX no es fa responsable de la veracitat de la publicitat ni dels articles aliens a aquesta redacció. Es prohibeix la publicació, còpia o difusió de qualsevol tipus d'imatge, logotip, disseny, fotografia o continguts d'aquesta publicació sense el previ consentiment de l'editor, així com dels respectius propietaris intel·lectuals dels mateixos. L'empresa es reserva el dret de tramitar accions legals si es fa un ús il·legal.

Edita: MediaBaix, S.C.P  
Publicitat i Atenció al client:  
Tel. 615 87 33 44  
mail@lapremadelbaix.es

Redacció: Marçal Fontanals  
mfontanals@lapremadelbaix.es

Mariano Martínez  
mariano@lapremadelbaix.es

Col·laboradors:  
Astrid Roda de Sola, Josep Padilla,  
Jose Antonio Martín

Fotografia:  
arxiu i cesions

Generalitat de Catalunya  
Departament de la Presidència

Tiratge auditat per: **pyd**  
www.ojd.es

## Repartim en les següents poblacions:

CORNELLÀ DE LLOBREGAT  
ESPLUGUES DE LLOBREGAT  
SANT JOAN DESPÍ  
SANT FELIU DE LLOBREGAT  
SANT JUST DESVERN  
MOLINS DE REI  
SANT VICENÇ DELS HORTS  
CERVELLÓ  
LA PALMA DE CERVELLÓ  
CORBERA DE LLOBREGAT  
VALLIRANA  
PALLEJÀ  
SANTA COLOMA DE CERVELLÓ  
SANT CLIMENT DE LLOBREGAT  
SANT BOI DE LLOBREGAT  
TORRELLES  
VILADECANS  
GAVÀ  
CASTELLDEFELS  
EL PRAT DE LLOBREGAT

Clases de inglés  
para todos los niveles  
y todas las edades



Preparación exámenes oficiales:  
PET, FIRST, ADVANCED...  
Informática básica y avanzada  
Refuerzo escolar Primaria,  
ESO y Bachillerato

Reserva ahora tu plaza  
y aprovecha nuestras múltiples ofertas

INFÓRMATE SIN COMPROMISO:  
**933 767 167**

C/ Bonestar, 32 (junto plaza Catalunya)  
[www.masterclasse.es](http://www.masterclasse.es)



Se alquilan trasteros  
a partir de 40€/mes.

En la zona centro de Cornellà  
y en la zona detrás del Hospital  
Moisés Broggi de Sant Joan Despí.

Interesados:  
**692 269 272 - 605 865 658**



SANT BOI DE LLOBREGAT

## Javier Delgado es corona al Nacional d'atletisme

L'atleta de l'FC Barcelona va guanyar els 400 metres tanques

Sant Boi de Llobregat compta amb un campió d'Espanya. Es tracta de Javier Delgado, atleta de l'FC Barcelona. El corredor va guanyar la final dels 400 metres tanques en els Nacionals que es van celebrar a Madrid. Delgado va fer un temps de 50''59. D'altra banda, Pau Capell no va poder assolir el rècord de l'Ultra Trail del Mont Blanc, un registre que té ell mateix des de l'any passat. L'atleta s'havia proposat millorar-lo i, fins i tot, intentar trencar la barrera de les vint hores. Tanmateix, el temps que va aconseguir el santboià de 21h17' li hauria donat un lloc al podi en la prova reina de totes les curses de muntanya (170 quilòmetres i 10.000 metres de desnivell positiu).



### Bàsquet

Marc Gasol no podrà defensar el títol de l'NBA que va conquerir amb els Toronto Raptors la passada temporada. Boston Cèltics ha barrat el pas als canadencs a la final de la Conferència Est després

de guanyar les semifinals per 3-4. El pivot santobià no ha jugat un bon playoff i el seu equip ho ha pagat molt car. El jugador va explicar al final del partit i de l'eliminària que "òbviament ara mateix estic frustrat perquè sento que

podria haver ajudat més a l'equip en diferents àrees" i va afegir que "tot això em portarà a coses en les quals treballar durant la posttemporada i consisteix a treballar amb el millor ànim possible per a convertir-se en millor jugador."

### Ciclisme

Àlex García (Quadis-Trex CC Sant Boi) va guanyar el GP Pulperia Celta-Sant Boi de Llobregat en categoria cadet masculina, prova puntable per a la Copa Catalana Cadet. La competició va aplegar uns 200 ciclistes, que va permetre una gran jornada de ciclisme. A la categoria infantil, la guanyadora ha estat Paula Recio (Top Conserge-Costa Brava). El Jufre Vic-ETB s'ha emportat el premi com a millor equip de la carrera.

## Es reuneix el professorat d'educació física del Baix

Foto: CEBLLOB



Més de 140 professionals d'educació física del Baix Llobregat es van reunir per tractar els punts que marcaran el curs 2020-2021. Ho van fer al Fòrum del Professorat d'Educació Física organitzat pel Consell Esportiu del Baix Llobregat (CEBLLLOB), jornada emesa per videotrucada que s'organitza per analitzar els reptes de cada curs. Durant l'inici del Fòrum, Salvador Valls, president del CEBLLLOB, ha refermat el compromís de l'ens amb el desenvolupament de l'activitat esportiva i va posar el valor el paper de professors i professionals de l'esport.

## Ja han començat les Lligues Catalanes de bàsquet

La Lliga Nacional Catalana de Bàsquet 2020, en les seves diferents categories, ja ha començat. A la LEB Plata hi participen el Cornellà i el Prat, mentre que a la Lliga Femenina 2 ho fan el Viladecans BF, Basket Almeda i Barça CBS. D'altra banda, els equips baixllobregatins de la Lliga RBA seran el Martorell, Esparreguera i Castelldefels. Tots els equips tenen com a objectiu classificar-se per a la següent ronda de la competició.

## Xènia Benach (Cornellà At.) puja al podi dels Nacionals

Una atleta del Cornellà Atlètic va pujar al podi en els Campionats d'Espanya absoluts que es van celebrar a Madrid. Xènia Benach va aconseguir una meritòria segona posició en la final dels 100 metres tanques obtenint la medalla d'argent. El seu temps va ser de 13''87. D'altra banda, Ona Rosell va ser quarta en els 100 metres lliures assolint una millor marca personal d'11''91.

## El CN Sant Feliu ja coneix els calendari i els seus rivals

La Real Federación Española de Natación (RFEN) va donar a conèixer el format i el calendari de les Lligues PREMAAT on participarà el CN Sant Feliu amb els seus dos equips absoluts: el masculí estarà enquadrat en el grup A, juntament amb el Terrassa, Mediterrani, Real Canoe, Barcelona i Catalunya. El femení estarà en el grup A amb el Mediterrani, Catalunya, Boadilla, Sabadell i Leioa.

ESPLUGUES/CERVELLÓ

## L'AE Penya Esplugues assoleix l'ascens a Segona Divisió B

La cervellonenca Anna Borràs, campiona d'Espanya d'alpí en línia

L'AE Penya Esplugues ja és equip de Segona Divisió B nacional de futbol sala. Contra tot pronòstic els baixllobregatins es van imposar per 4 a 7 davant l'AE Les Corts-UBAE en un gran partit ofensiu i defensiu i que van dominar des del principi i fins al final. El partit es va jugar al Pavelló Xavier Ballber de Cervelló.2). Àlex Rocabanyera, jugador

de l'AE Penya Esplugues, va destacar al final del partit que "han estat dos defenses molt intenses amb dos equips que estaven molt preparats físicament."

### Alpí en línia

Anna Borràs (May Luengo) es va proclamar campiona d'Espanya d'alpí en línia en la modalitat d'eslàlom gegant en categoria absoluta. La competició es

va celebrar a la població castellana-ileonesa de Béjar, on va tenir lloc la primera prova oficial d'una disciplina de patinatge sobre rodes post COVID-19 a l'estat espanyol. En categoria absoluta masculina, el cervellonenc Marc Morera (Pyrene Inline) va ser segon a 1''09 de l'asturià Sergio Méndez (Asturline Roller Alpine Team), que va obtenir el títol.

Foto: FCF



**GYM BOXING**



**BOXA**  
**MUAY THAI**  
**BOXA INFANTIL**  
**JIUJITSU**  
SEMI CONTACT INFANTIL  
DIETES PERSONALITZADES

**KICK BOXING**  
**SALA MUSCULACIÓ**  
ENTRENO FUNCIONAL  
**KRAV MAGA**  
ENTRENADOR PERSONAL

VEN A PROBAR  
**1a CLASE GRATIS**

Tarifa ESPECIAL jubilado **22€**

C/Dr. Martí i Julià, 43 · Cornellà · 930 245 112



# LA PREMSA DEL BAIX

El diari gratuït del Baix Llobregat

**25.000** exemplars reals

**PDJ OJB**  
auditats oficialment

**20** Poblacions + **800** establiments repartits

**Anuncia't aquí. 615 873 344**



**NOVEDAD**

**Culligan®**



**AVENEW**

**TU CIUDAD ES TU CASA**

El descalcificador de agua compacto, ideal incluso para los espacios... más pequeños.

**ALTAS PRESTACIONES, EN POCO ESPACIO**



TRANQUILIDAD



CONFORT Y BIENESTAR



SERVICIO DE ASISTENCIA COMPLETO Y EFICIENTE



AHORRO

**SI TE GUSTA... ¡CUÉNTALO!**



Si presentamos a un amigo o familiar tuyo, nuestro nuevo descalcificador AVENEW. Te obsequiamos con una botella **Culligan**.



**LLAMA GRATIS AL 900 92 82 82**

 **664 003 160**



El **agua** buena es de **casa** 

[www.culligan.es](http://www.culligan.es)